

Nona by Fibre ood

Nona by Fibre ood



32 - 60

Bellissima ! Avec son encolure en V sur le devant et le dos, ce top aux accents méridionaux vous accompagnera tout l'été, sans aucun doute ! Le volant fixé à la partie inférieure crée un effet bouffant. La fermeture éclair est dissimulée dans la couture latérale gauche. Ce top tombe joliment au niveau de la taille. Envie de le rallonger ? N'oubliez pas d'élargir l'ourlet à partir de la taille.

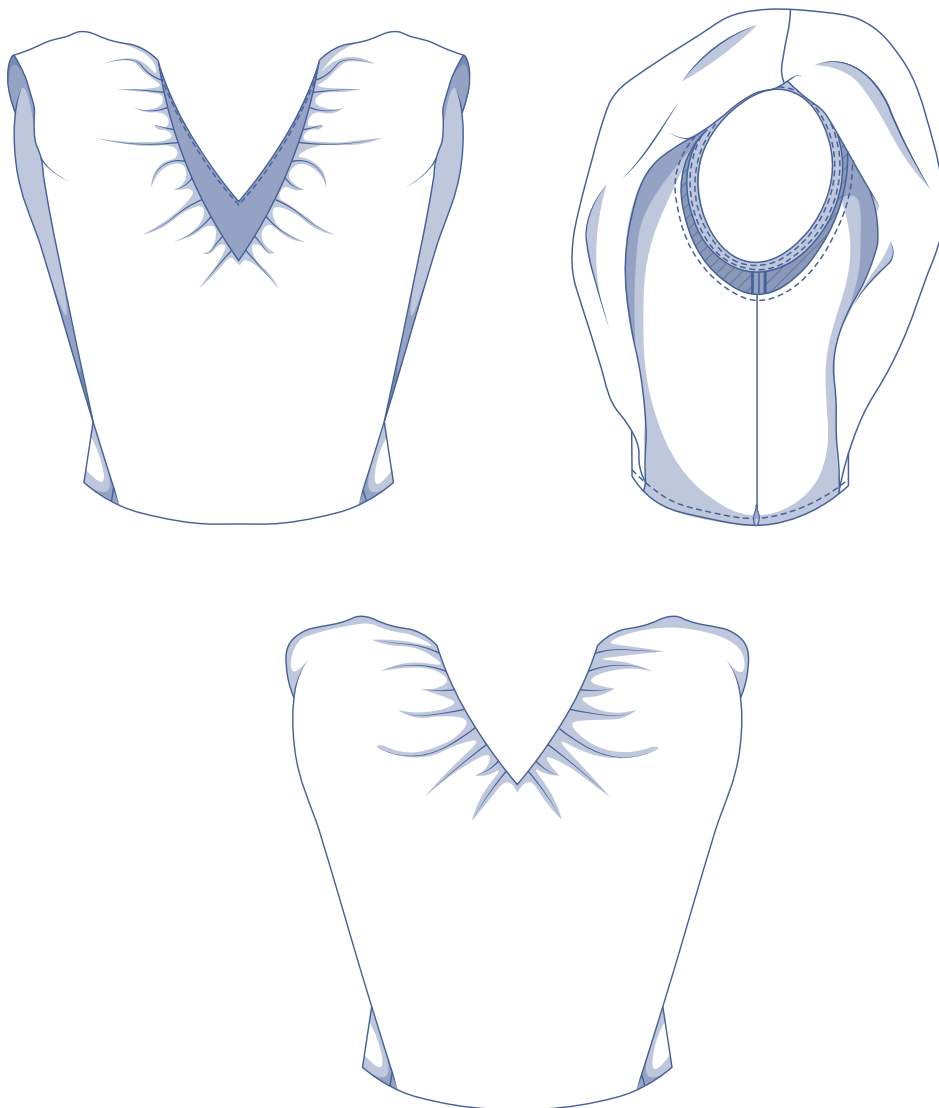
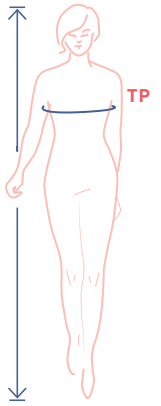


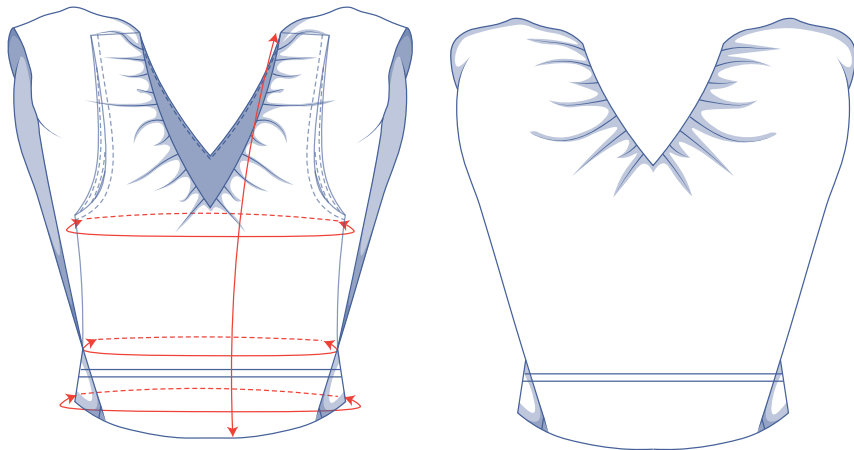
tableau de mesures (en cm)

taille	32	34	36	38	40	42	44	46	48	50	52	54	56	58	60
stature	160	164	166	167	168	169	170	171	172	172	172	172	172	172	172
TP (tour de poitrine)	76	80	84	88	92	96	100	104	110	116	122	128	134	140	146

Choisissez la taille sur la base du **tour de poitrine**. Choisissez la taille qui s'approche le plus possible de votre tour de poitrine. Consultez ensuite le tableau ci-dessous pour vérifier si le tour de taille et le tour d'ourlet sont suffisants.



dimensions du patron (en cm)



Les dimensions de ce tableau sont les dimensions du patron selon le tissu utilisé et doivent être utilisées comme référence. Les largeurs comprennent un supplément (en plus des mesures du corps) pour garantir un certain confort et obtenir une coupe déterminée (= près du corps).

== raccourcissez ou rallongez votre patron ici

taille	32	34	36	38	40	42	44	46	48	50	52	54	56	58	60
longueur	47	47,75	48,5	49,25	50	50,75	51,5	52,25	54,75	55,75	56,75	57,75	58,75	59,75	60,75
tour de poitrine*	81,5	85,5	89,5	93,5	97,5	101,5	105,5	109,5	115,5	121,5	127,5	133,5	139,5	145,5	151,5
tour de taille*	72,75	74,75	76,75	80,75	84,75	88,75	90,75	94,75	101,25	107,75	114,25	120,75	127,25	133,75	140,25
tour d'ourlet	81	83	85	89	93	97	99	103	109,5	116	122,5	129	135,5	142	148,5

* Ces mesures sont prises sur la partie du dessous.

Comparez les longueurs indiquées avec les longueurs mesurées ou souhaitées. **Rallongez** ou **raccourcissez** le haut en découpant les pièces du patron sur les lignes doubles indiquées. Séparez ensuite les pièces du patron de x centimètres ou faites en sorte que les pièces se chevauchent de x centimètres. Veillez à ce que les lignes MDV, MDS et les coutures latérales soient bien alignées.

ATTENTION

Adaptez la quantité de tissu à vos ajustements.

matériel



- Fil à coudre
- Fermeture éclair invisible : 22 cm
- Tissu : voir tableau

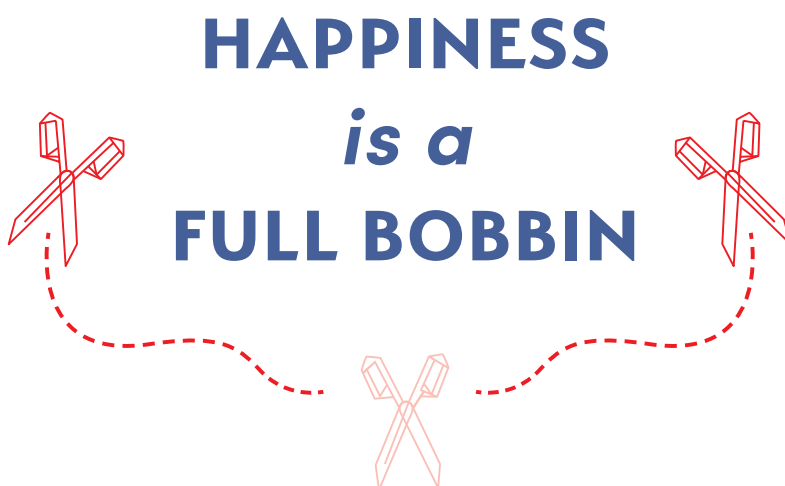
quantité de tissu		32	34	36	38	40	42	44	46	48	50	52	54	56	58	60
largeur du tissu 110 cm	cm	205	205	210	215	220	220	225	235	240	290	295	300	310	315	320
largeur du tissu 140 cm	cm	165	165	170	170	175	180	180	185	235	240	245	250	255	260	265

Vous trouverez le plan de coupe associé à la page 6 de cette marche à suivre.

conseil de tissu



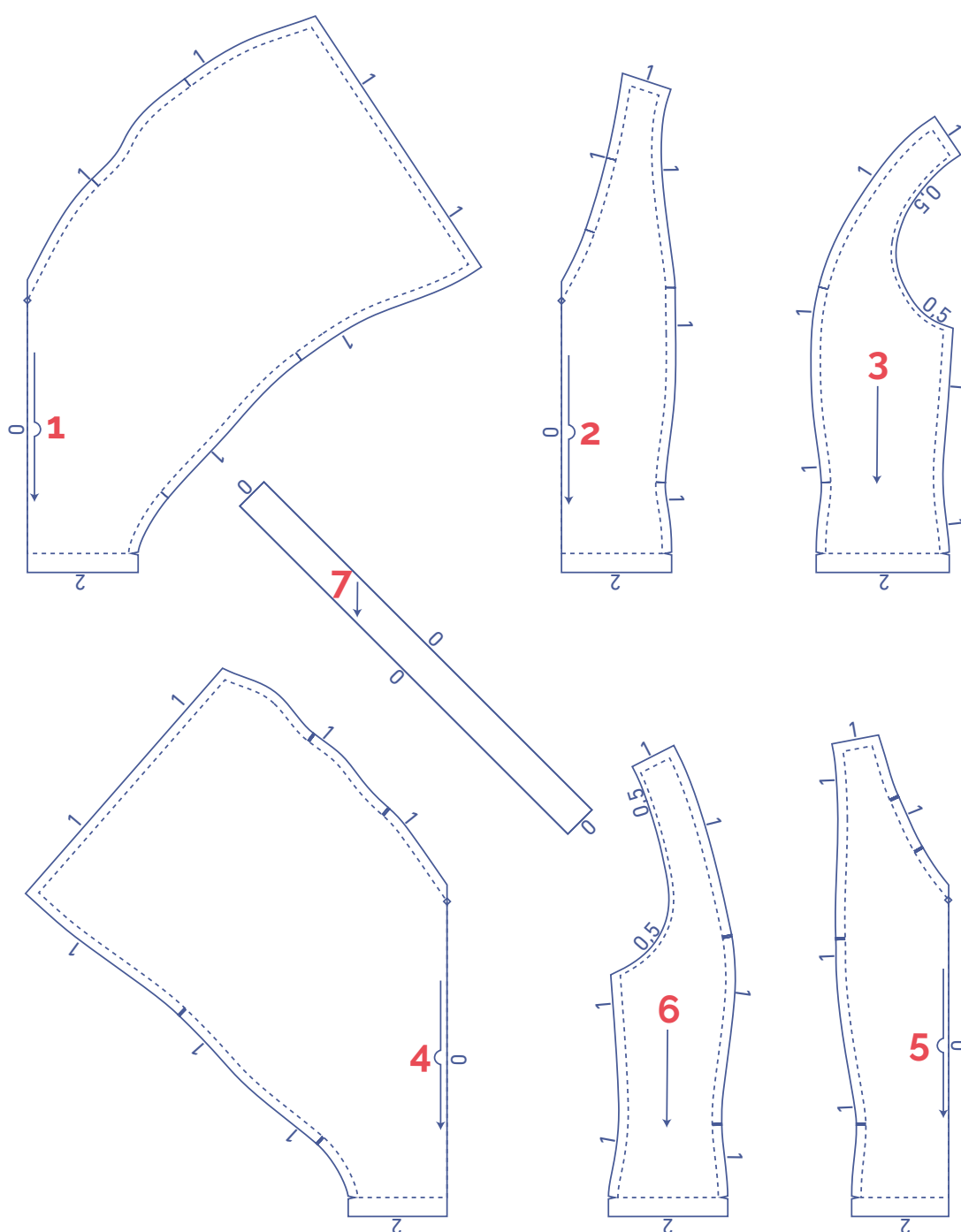
Nona attirera tous les regards avec un tissu un peu raide comme une popeline, une batiste ou un organza. Optez pour le chambray, la double gaze, le Lyocell ou le lin pour encore plus de volume. Si vous préférez un tomber souple et décontracté, choisissez un tissu plus léger comme le crêpe (de viscose).



pièces du patron & valeurs de couture (en cm)

Afin de coudre le vêtement selon les instructions, vous devez ajouter les valeurs de couture indiquées autour des pièces du patron en papier avant de les découper. Si vous utilisez un patron PDF, vous pouvez imprimer le patron avec ou sans valeurs de couture. Regardez la [vidéo](#) pour plus d'infos.

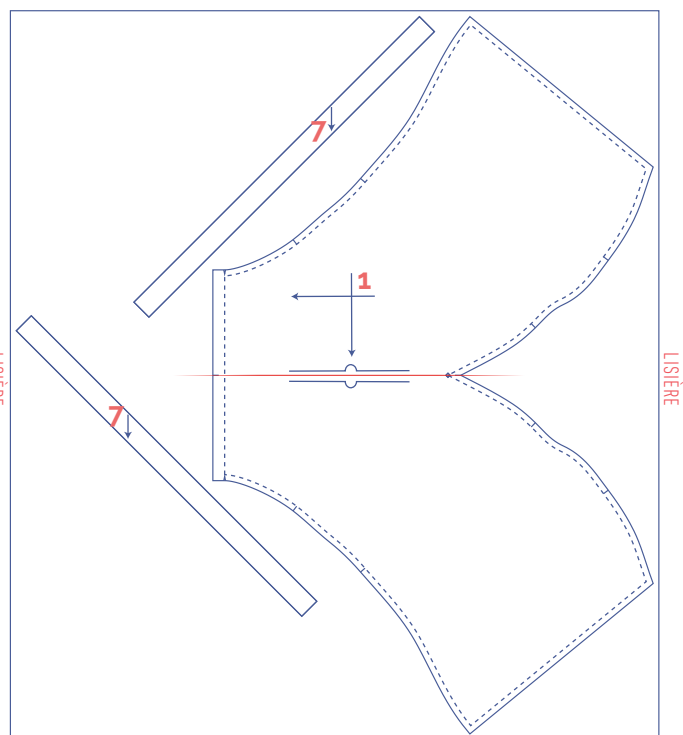
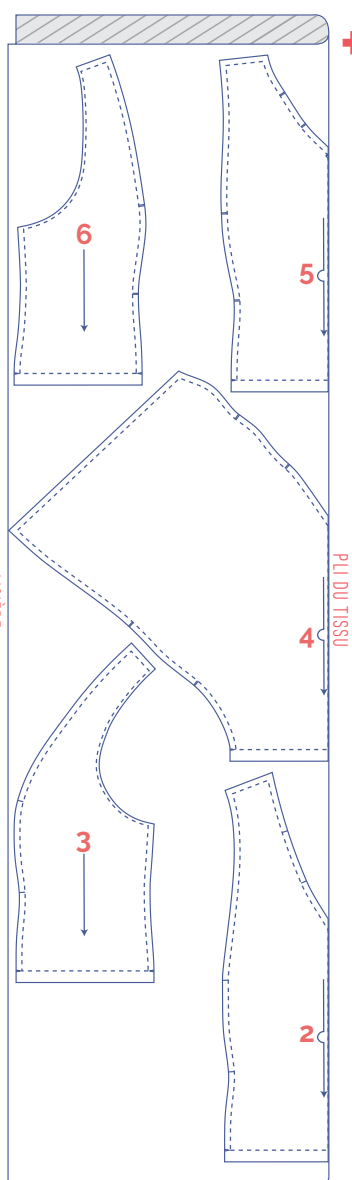
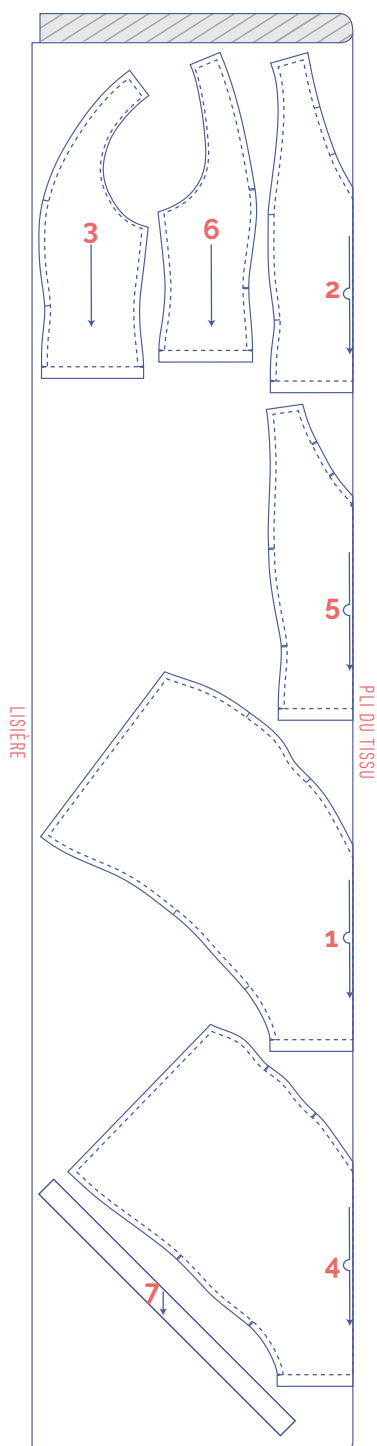
1. devant : 1x sur le pli du tissu
2. dessous DV : 1x sur le pli du tissu
3. côté DV : 2x
4. dos : 1x sur le pli du tissu
5. dessous DS : 1x sur le pli du tissu
6. côté DS : 2x
7. ruban en biais : 2x



plan de coupe pour un tissu uni largeur du tissu 110 cm

32 - 48

50 - 60



Attention !

La pièce 1 est tournée de 90° pour pouvoir être coupée dans la largeur du tissu. Cela peut poser problème si vous utilisez un tissu imprimé ou avec un sens.

repères sur les pièces du patron



coupez légèrement dans le papier à patron et le tissu sur les points suivants du contour



cran simple



cran double



cran en v / pli du tissu



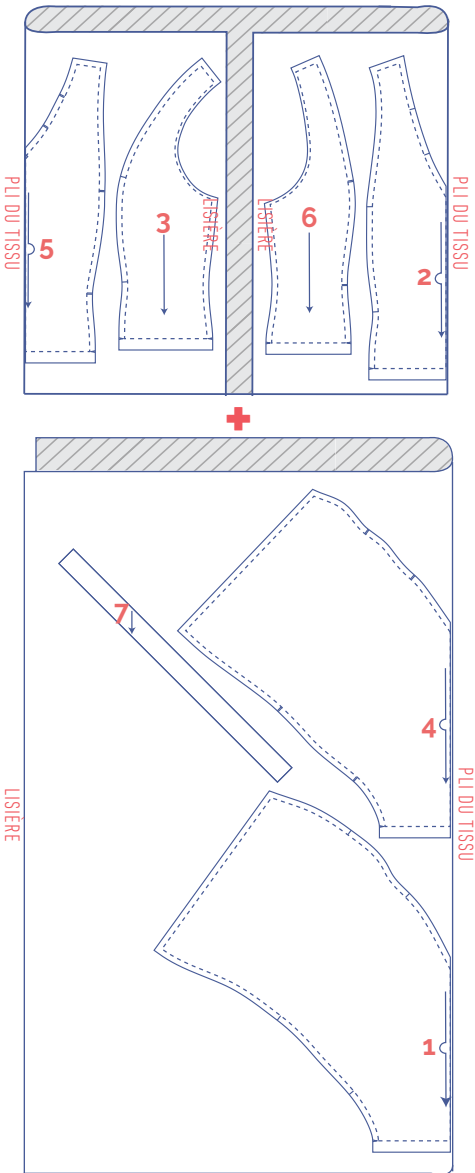
marquez à l'aide d'un fauil



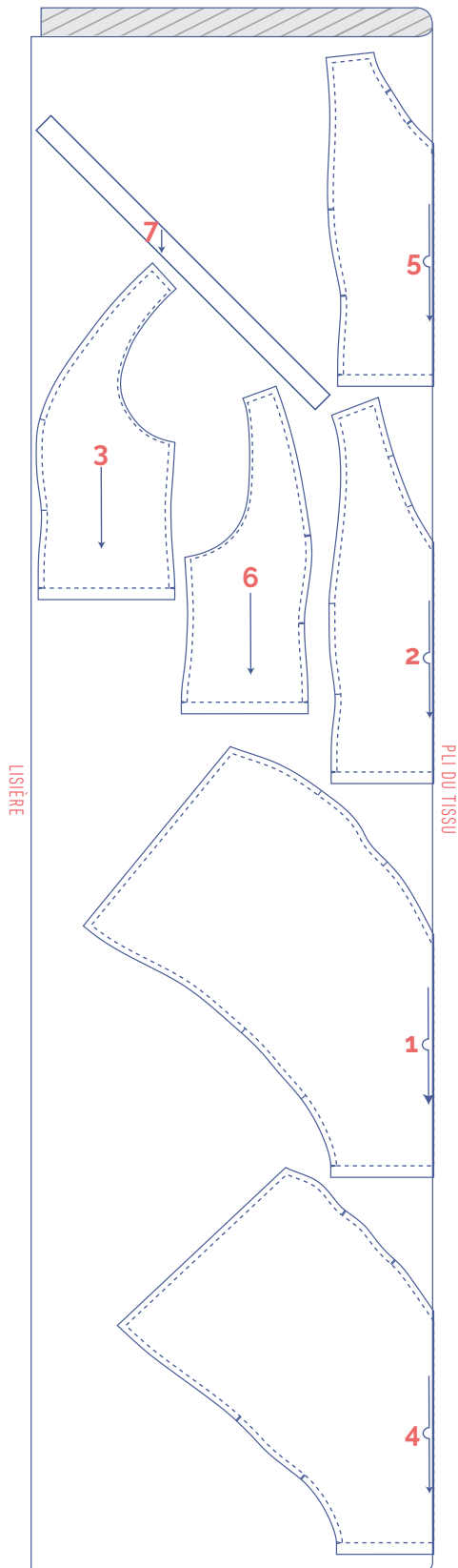
point intérieur

plan de coupe pour un tissu uni largeur du tissu 140 cm

32 - 46



48 - 60



repères sur les pièces du patron



coupez légèrement dans le papier à patron
et le tissu sur les points suivants du contour



cran simple



cran double



cran en v / pli du tissu



marquez à l'aide d'un faufil



point intérieur

marche à suivre



La finition et le montage du vêtement sont adaptés au tissu utilisé. Les pièces sont toujours piquées endroit contre endroit, sauf mention contraire.

DV devant

DS dos

MDV milieu devant

MDS milieu dos

DVD devant droit



DVG devant gauche



DSD dos droit



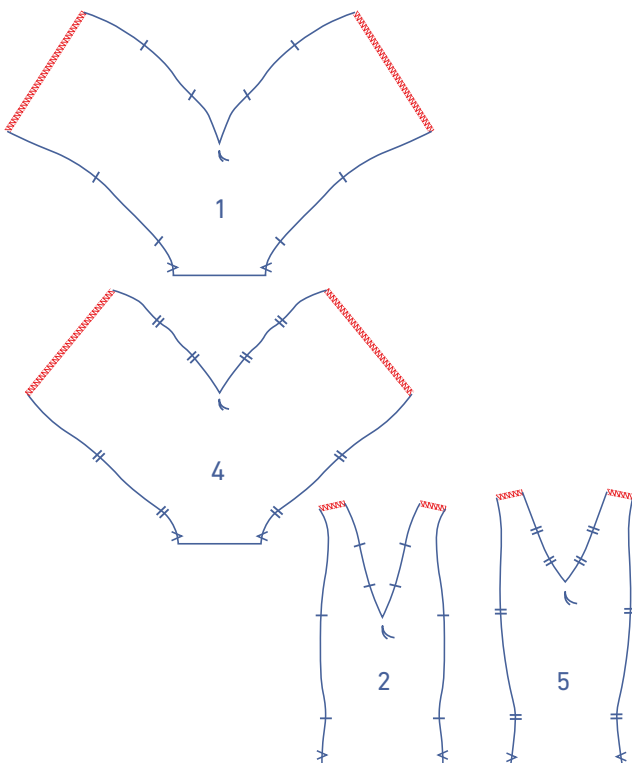
DSG dos gauche



endroit

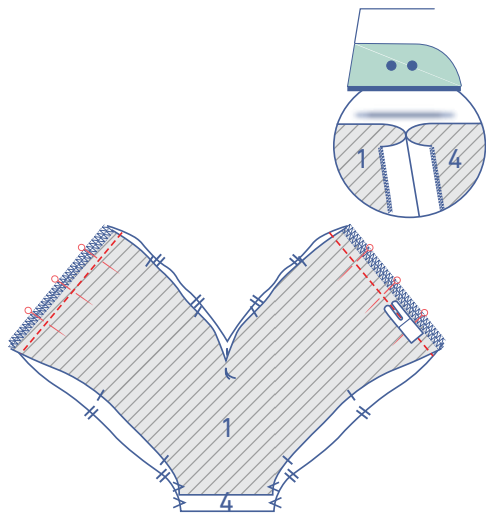


envers

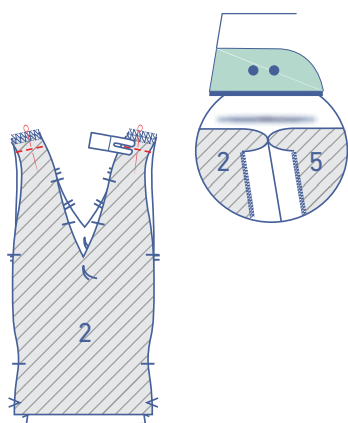


1

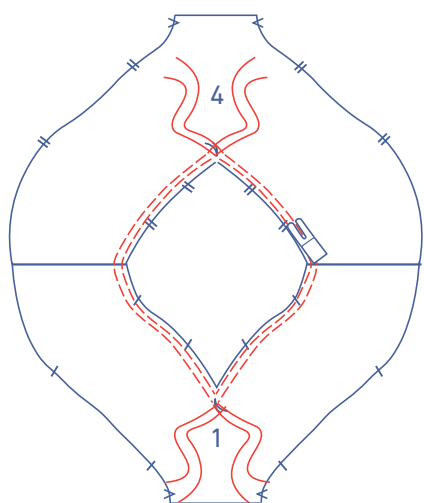
Surjetez les bords non finis indiqués des pièces DV (1), DS (4), dessous DV (2) et dessous DS (5).



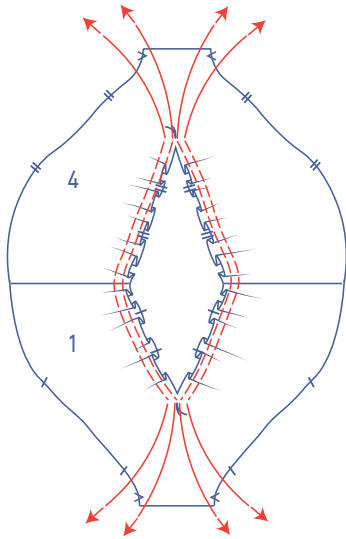
Épinglez et piquez les coutures d'épaule du DV et du DS. Ouvrez les valeurs de couture et repassez.



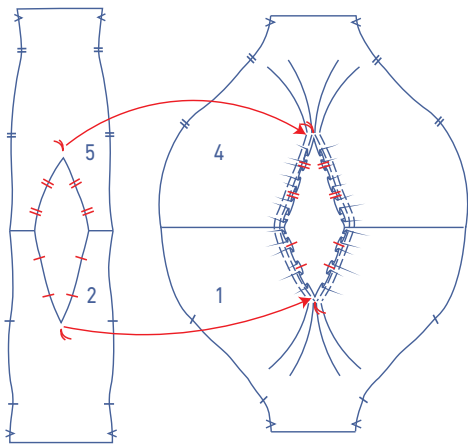
Épinglez et piquez les coutures d'épaule des pièces dessous DV et dessous DS. Ouvrez les valeurs de couture et repassez.



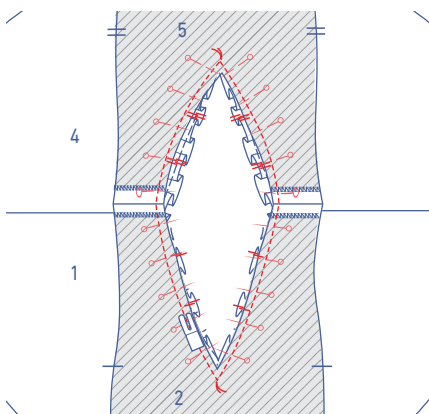
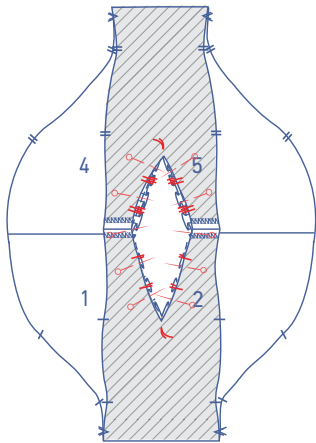
Réalisez deux piqûres parallèles à l'encolure du DV et du DS, avec un grand point et une tension basse. Laissez une petite longueur de fil aux deux extrémités.



Tirez doucement sur les extrémités des fils pour froncer le tissu.

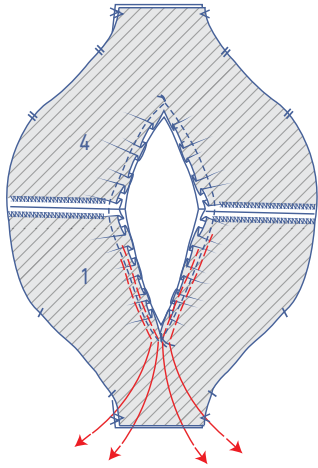


Épinglez endroit contre endroit l'encolure des deux pièces, les faufils doivent concorder. Répartissez les fronces pour faire concorder les repères correspondants.

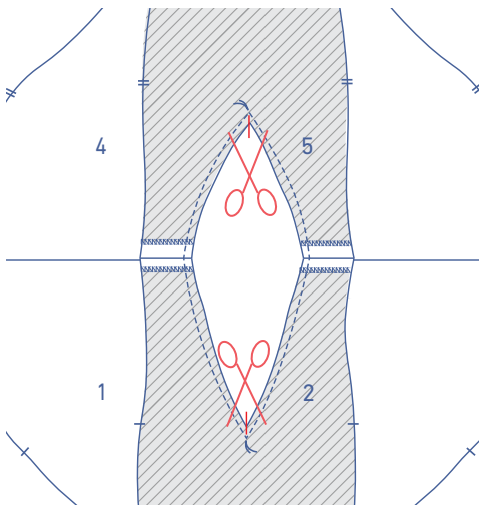


Piquez parallèlement au bord non fini jusqu'aux faufils.

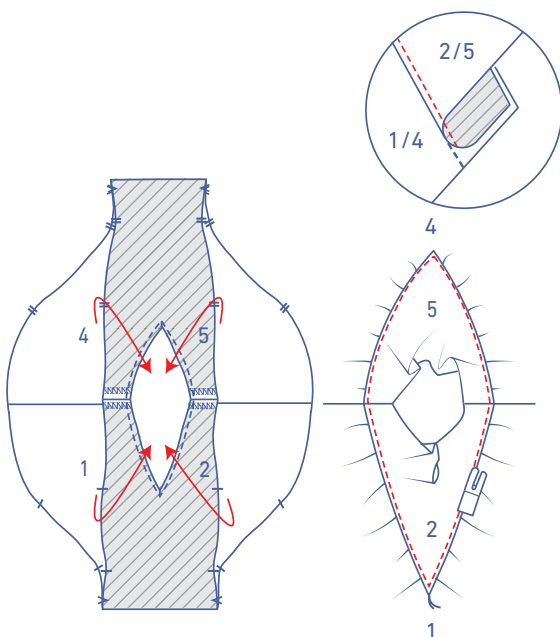
Enlevez les fils de fronce.



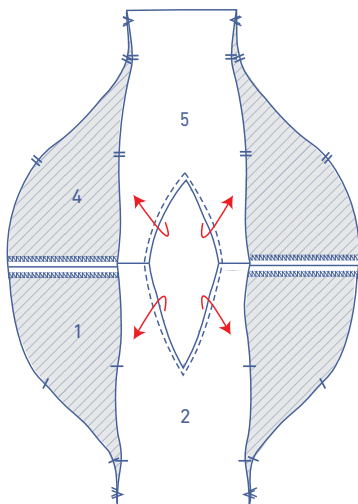
Coupez dans les pointes des V dans la valeur de couture, jusqu'au faufil.



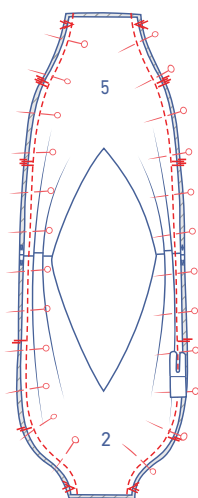
Repliez le dessous et piquez-le sur la valeur de couture en dessous, juste à côté du bord.



Retournez le dessous contre l'envers du DV et du DS.

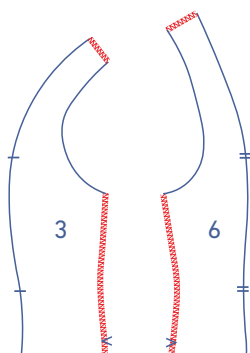


Épinglez les côtés indiqués du DV et du DS et le dessous, en faisant correspondre les bords envers et les crans. Piquez à une largeur du pied-de-biche du bord.

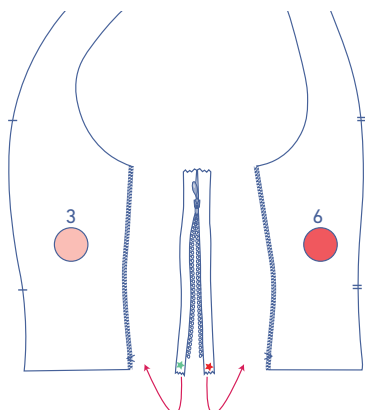


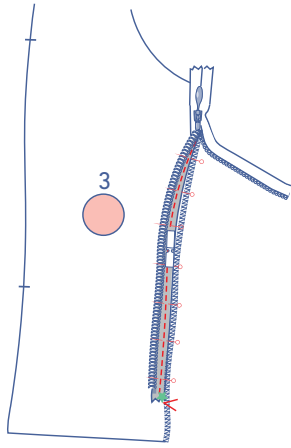
2

Surjetez les bords indiqués du DV côté (3) et du DS côté (6).

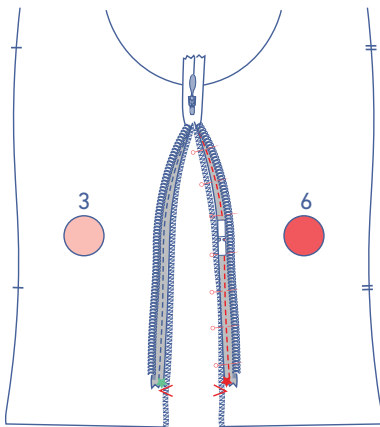


Posez le DVG côté et le DSG côté devant vous avec l'endroit vers le haut. Posez également la fermeture éclair invisible devant vous avec l'endroit vers vous et ouvrez-la. La fermeture éclair est ouverte, curseur en bas (au niveau de l'ourlet).

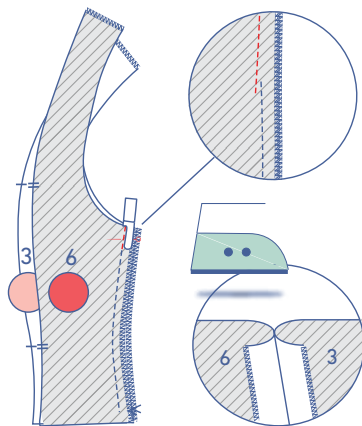




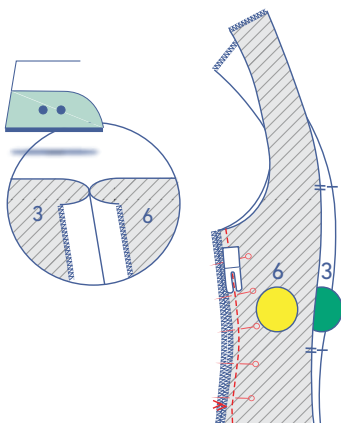
Pliez le ruban de la fermeture éclair indiqué par une étoile rose vers la gauche et épinglez-le sur la couture latérale du DSG côté. Le ruban de la fermeture éclair concorde avec le bord du tissu et le bord supérieur du ruban (= côté curseur) est posé sur le cran en v indiquant l'ourlet fini. Piquez à l'aide du pied-de-biche pour fermeture éclair invisible.



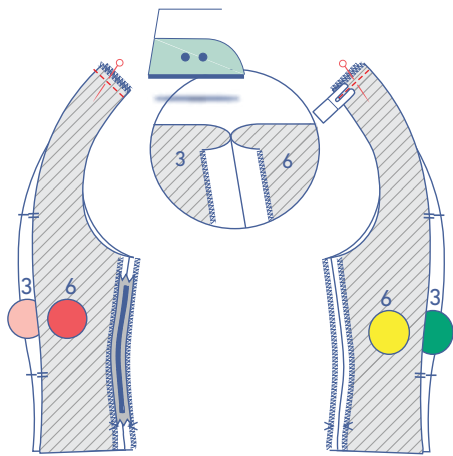
Pliez maintenant le ruban de la fermeture éclair indiqué par une étoile rouge vers la droite et épinglez-le sur la couture latérale du DSG. Le ruban de la fermeture éclair concorde avec le bord du tissu, le bord supérieur (= côté curseur) est posé sur le cran en v indiquant l'ourlet fini. Piquez à l'aide du pied-de-biche pour fermeture éclair invisible.



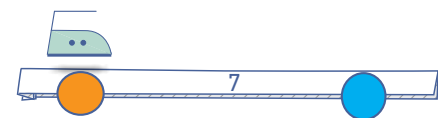
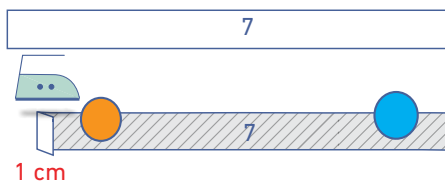
Fermez la fermeture éclair et piquez le restant de la couture latérale au-dessus de la fermeture éclair avec le demi-pied-de-biche pour fermeture éclair. Piquez un peu plus loin que la piqûre précédente (pour piquer les rubans de la fermeture éclair). Ouvrez la valeur de couture.



Épinglez et piquez l'autre couture latérale. Ouvrez la valeur de couture.



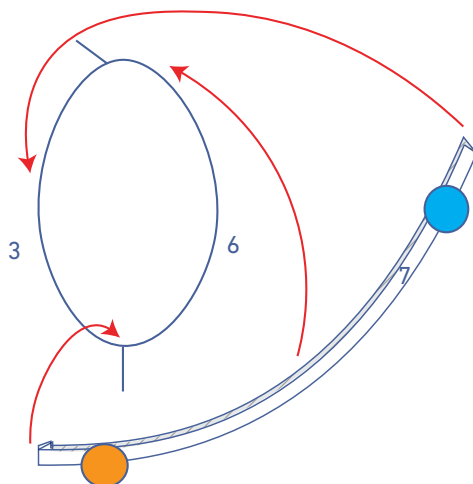
Épinglez et piquez les coutures d'épaule. Ouvrez les valeurs de couture et repassez.



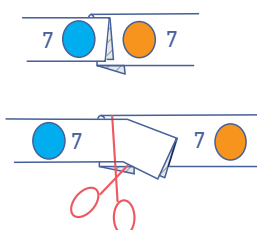
3

Réalisez un repli de 1 cm sur un côté court du biais (7) vers l'envers et repassez. Ce côté court plié est indiqué par un rond orange. Le côté court non plié est indiqué par un rond bleu.

Pliez et repassez le ruban en biais en deux, les longs côtés superposés, envers sur envers.

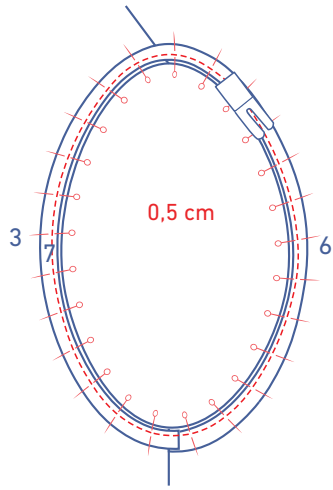


Épinglez les deux bords non finis du ruban en biais sur l'emmanchure, sur l'endroit de l'ouvrage. L'extrémité pliée concorde avec la couture latérale.

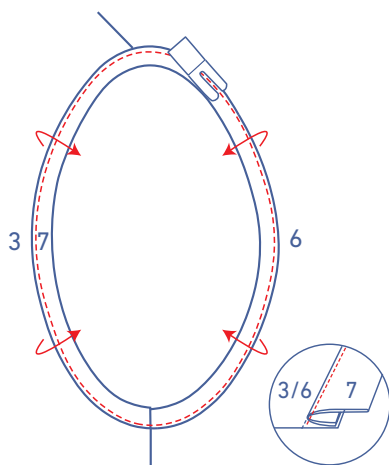


L'extrémité non pliée du ruban en biais est posée sur l'extrémité pliée. Coupez éventuellement le ruban s'il est trop long.

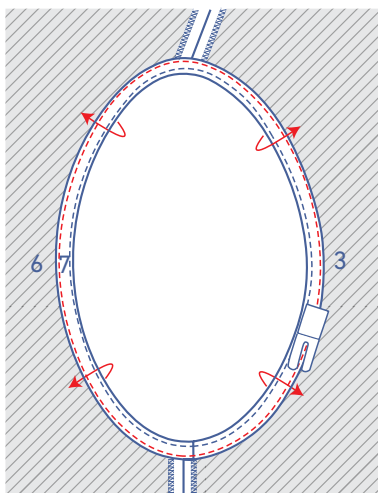
Piquez à 0,5 cm du bord non fini.

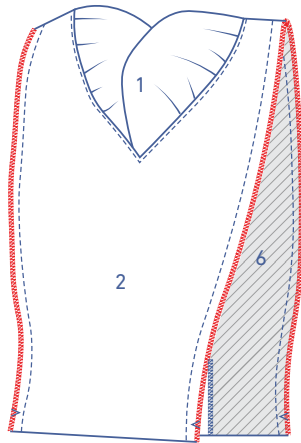
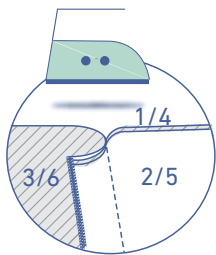
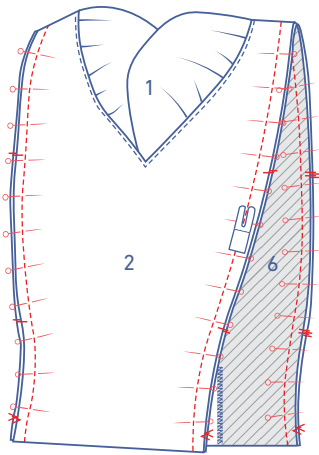


Repliez le ruban en biais et piquez-le sur la valeur de couture en dessous, juste à côté de la couture.



Réalisez un rentré sur l'envers et piquez juste à côté du bord.

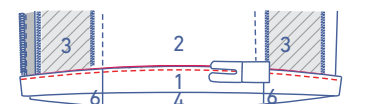
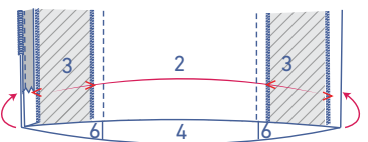
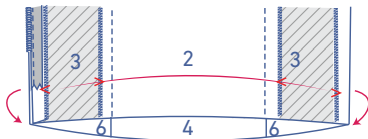
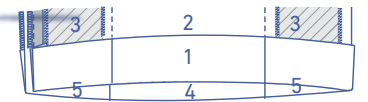
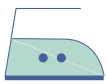




4

Épinglez et piquez le côté de l'ouvrage, les repères doivent correspondre. L'endroit du côté est posé contre l'endroit du DV + DS.

Surjetez les bords non finis ensemble. Repassez la valeur de couture vers la pièce côté.



5

Pliez et repassez la valeur d'ourlet et rouvrez.

Posez le bord non fini contre la ligne de pli repassée et pliez encore une fois.

Piquez juste à côté du bord.