



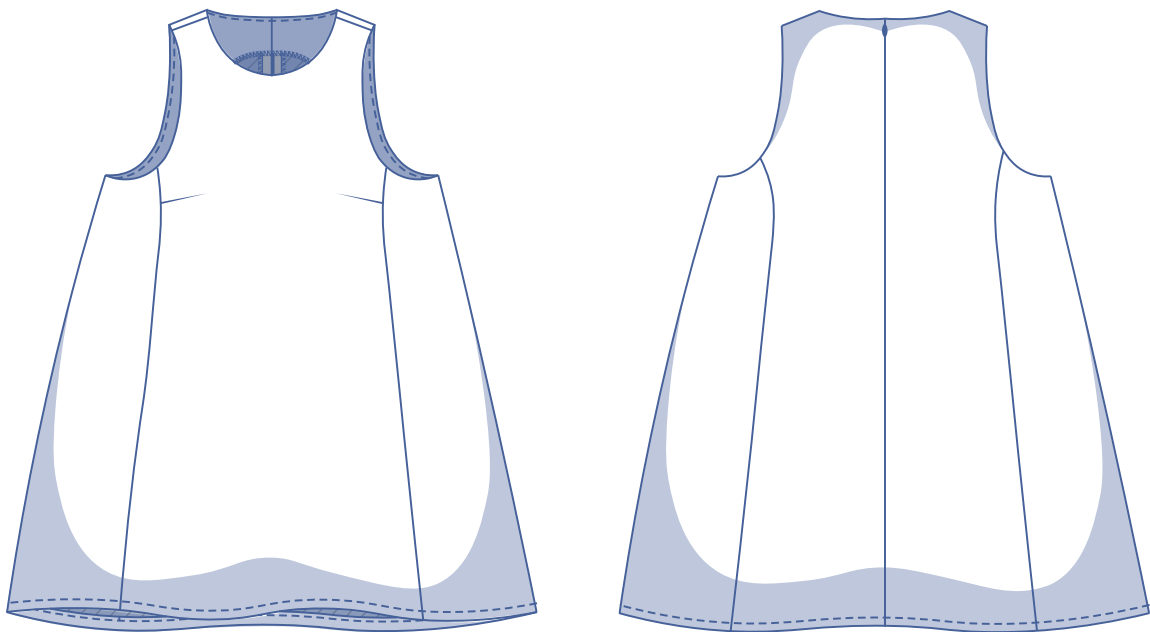
Petula by Fibre ood

Petula by Fibre



32 - 60

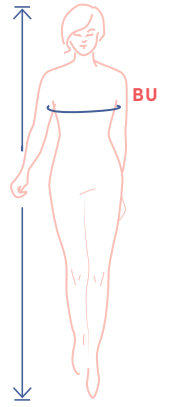
Man denkt sofort an Twiggy: Dieses verspielte A-Linien-Kleid ist nicht nur herrlich sommerlich, sondern sieht mit seinen Sixties-Vibes auch fröhlich und frech aus. Du kannst das Kleid verlängern oder es ganz gewagt noch kürzer machen... Petula hat einen verdeckten Reißverschluss und ansteigende Nähte in Kombination mit einem Brustabnäher für eine schöne Passform. Der elegante Halsausschnitt und die Armausschnitte werden mit einem kombinierten Besatz abgeschlossen.



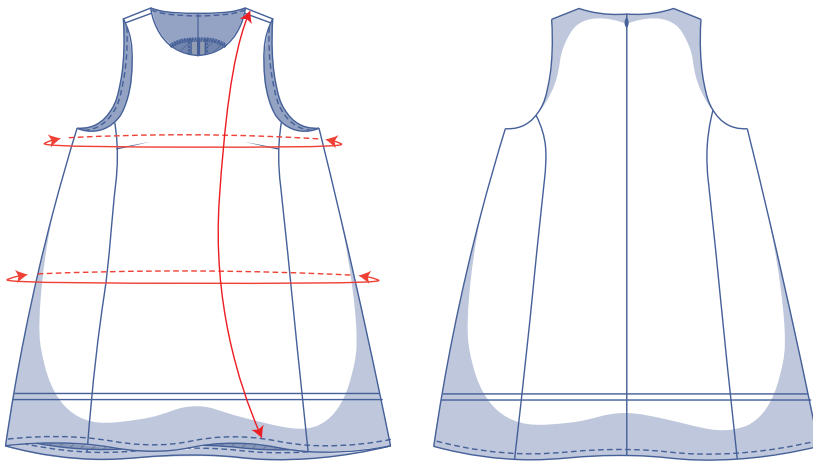
Größentabelle (in cm)

Größe	32	34	36	38	40	42	44	46	48	50	52	54	56	58	60
Körpergröße	160	164	166	167	168	169	170	171	172	172	172	172	172	172	172
BU (Brustumfang)	76	80	84	88	92	96	100	104	110	116	122	128	134	140	146

Die Größe wählst du am besten anhand des **Brustumfangs**. Du wählst die Größe, die deinem Brustumfang am nächsten kommt.



Abmessungen Schnittmuster (in cm)



Die Abmessungen in dieser Tabelle sind die Abmessungen des Schnittmusters in Abhängigkeit vom verwendeten Stoff und sind als Hinweis zu verstehen. Im Hinblick auf den Tragekomfort und um einen bestimmten Schnitt zu bekommen (= eng anliegend an der Brust und sehr weit an der Taille und den Hüften) ist in den Maßen für die Breite zusätzliche Weite (zu den reinen Körpermaßen) vorgesehen.

== Hier verkürzt oder verlängerst du das Schnittmuster.

Größe	32	34	36	38	40	42	44	46	48	50	52	54	56	58	60
Länge	84,25	84,75	85,25	85,75	86,25	87	89,5	90	93,75	94,5	95,5	96,25	97	97,75	98,5
Brustumfang	79,75	83,75	87,75	91,75	95,75	99,75	103,75	107,75	113,75	119,75	125,75	131,75	137,75	143,75	149,75
Hüftumfang	138,25	142,25	146,25	149,25	152,25	155,25	158,25	161,25	167,25	172,25	177,25	182,25	187,25	192,25	197,25

Vergleiche die angegebenen Längen mit den gemessenen oder gewünschten Längen. Das Kleid kannst du **verlängern** oder **verkürzen**, indem du die Schnittmusterteile in Höhe der markierten doppelten Linie durchschneidest und die Schnittmusterteile um x cm auseinanderziehst oder übereinanderlegst. Achte darauf, dass die VM-, die RM-Linie sowie die Seitennähte gerade fortlaufen.

ACHTUNG

Den Stoffverbrauch gemäß dieser Änderungen anpassen.

Material



- Nähgarn
- Bügelvlies: max. 60 cm
- Verdeckter Reißverschluss: 40 cm
- Stoff: siehe Tabelle

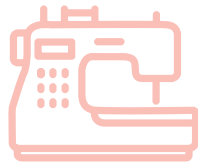
Stoffverbrauch		32	34	36	38	40	42	44	46	48	50	52	54	56	58	60
Stoffbreite 110 cm	cm	175	185	205	220	230	235	255	265	280	285	285	320	320	325	330
Stoffbreite 140 cm	cm	160	160	165	165	165	170	175	175	195	210	210	215	230	250	275

Den dazugehörigen Stoffplan findest du auf Seite 6 dieser Arbeitsanleitung.

Stoffempfehlung



Die temperamentvolle Petula verlangt nach einem Stoff mit etwas mehr Fülle, damit das Kleid „steht“ und nicht „fällt“. Entscheide dich also zum Beispiel für gewebten Jacquard, (Silikon-)Popeline, Taft oder Ottoman. Kein großer Fan des voluminösen Effekts? Dann wähle einen geschmeidigen Stoff wie Double Gauze, Chambray, Lyocell oder Leinen.



Sewing

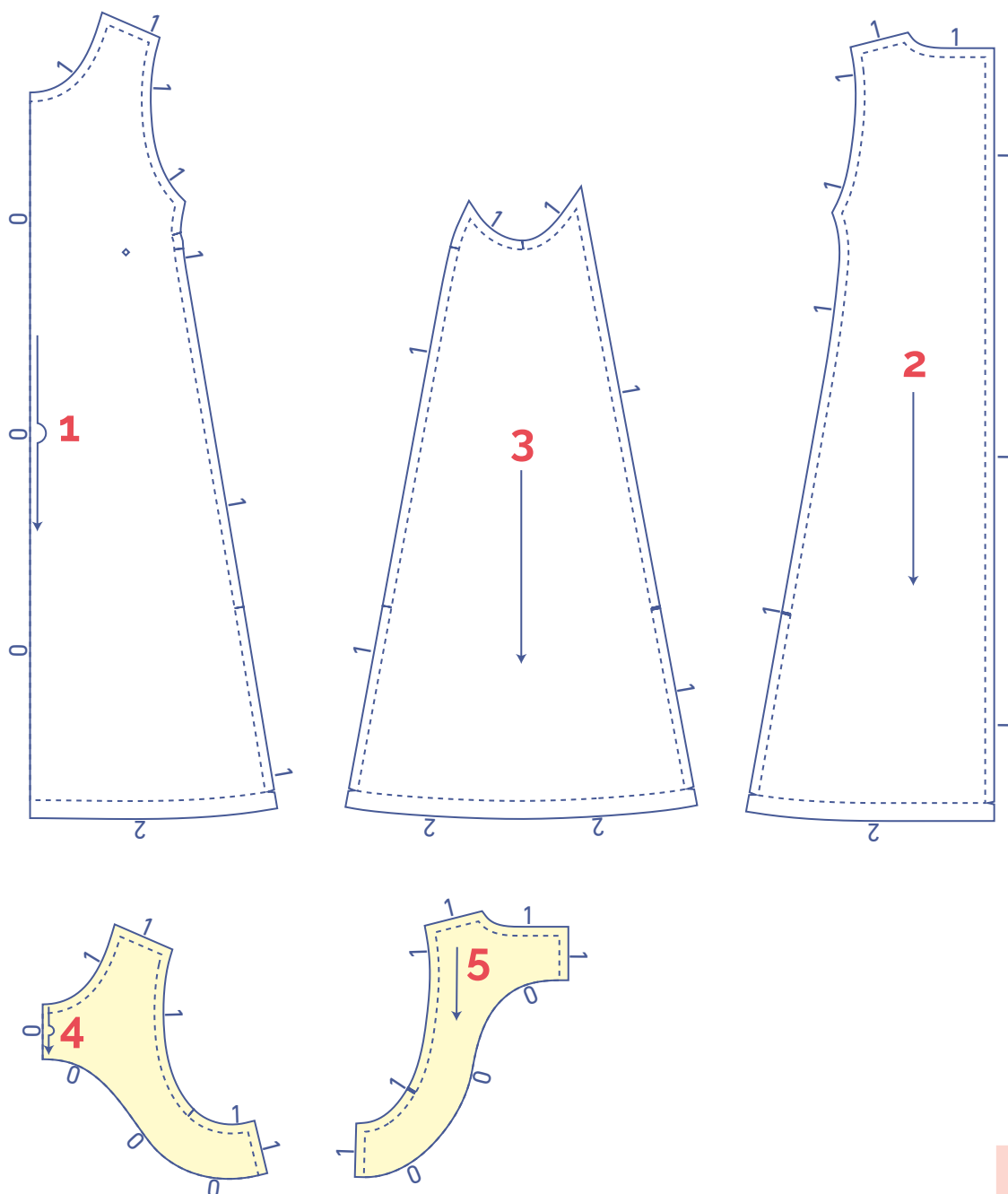
MENDS
THE




soul

Schnittmustererteile & Nahtzugaben (in cm)

Damit du das Kleidungsstück wie beschrieben nähen kannst, zeichnest du die angegebenen Nahtzugaben rund um die Schnittmustererteile (aus Papier) ein, bevor du sie zuschneidest. Bei einem PDF-Schnittmuster kannst du die Vorlage sowohl mit als auch ohne Nahtzugaben ausdrucken. Weitere Informationen findest du im [Video](#).

1. Vorderteil: 1x im Stoffbruch
2. Rückenteil: 2x
3. Seitenteil: 2x
4. Besatz VT: 1x im Stoffbruch
5. Besatz RT: 2x



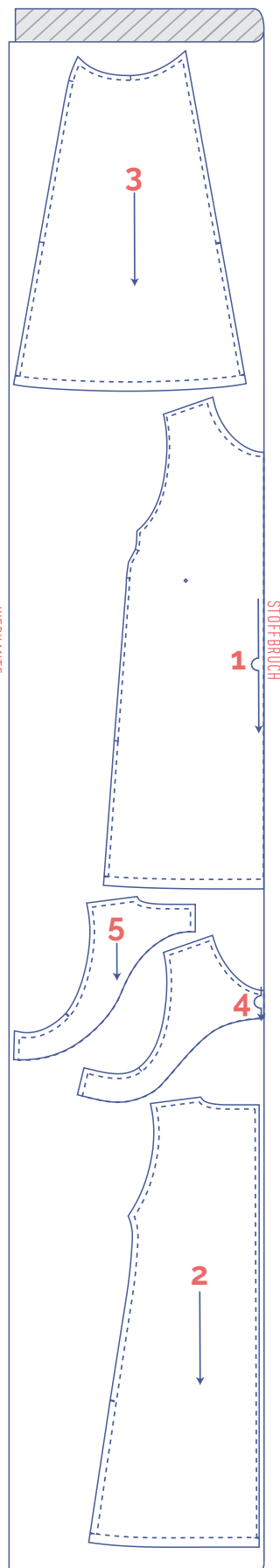
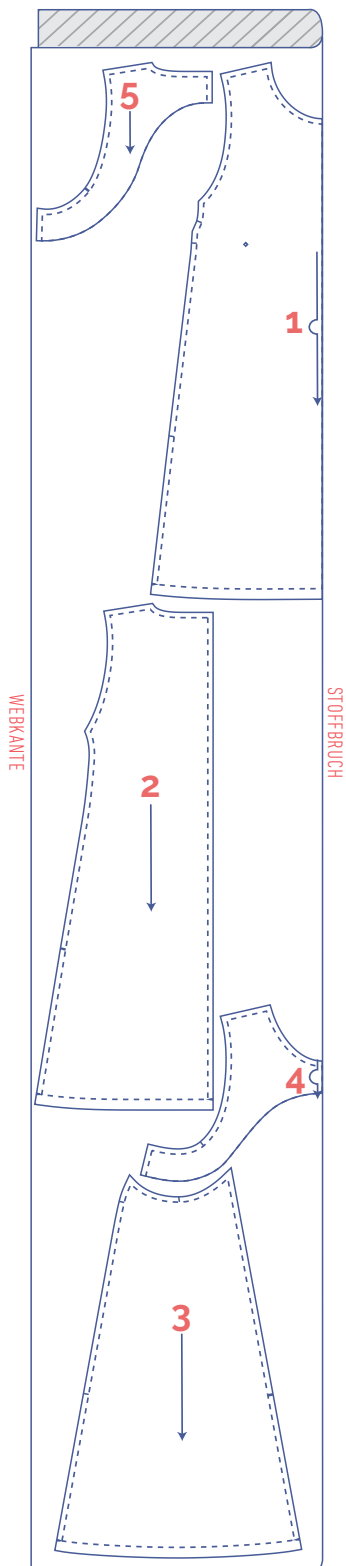
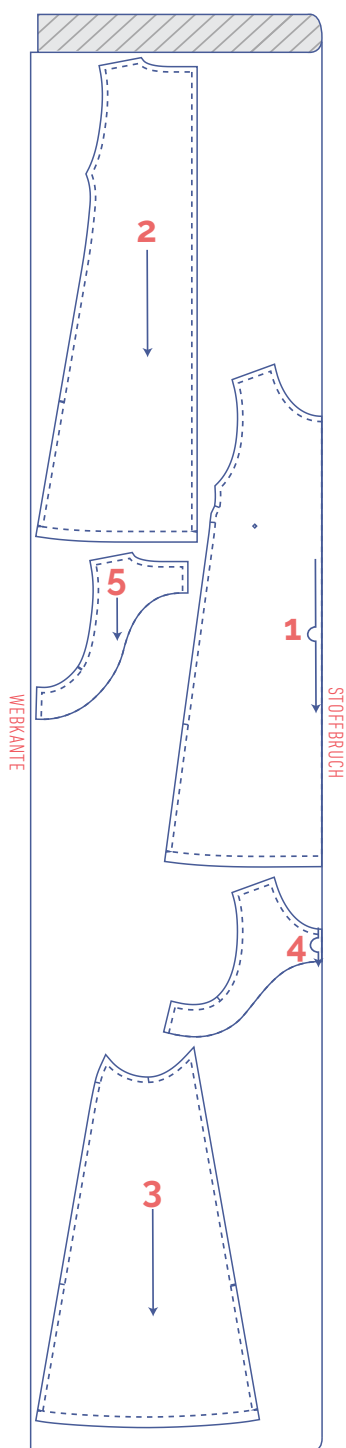
 Materialart	
	Stoff
	Bügelvlies

Stoffplan für einen einfarbigen Stoff Stoffbreite 110 cm

32 - 46

48 - 52

54 - 60

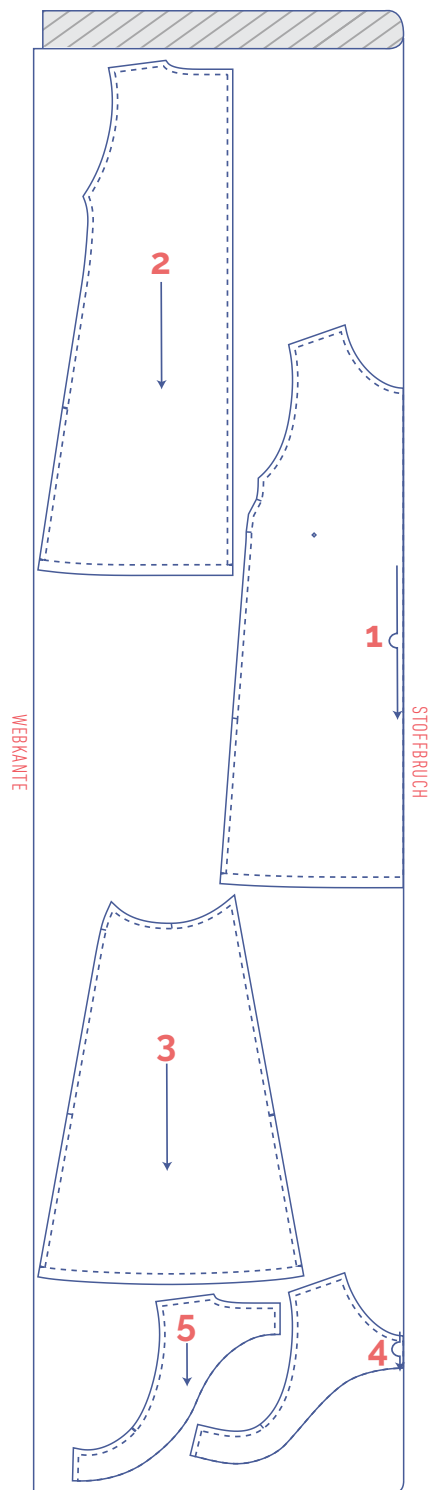
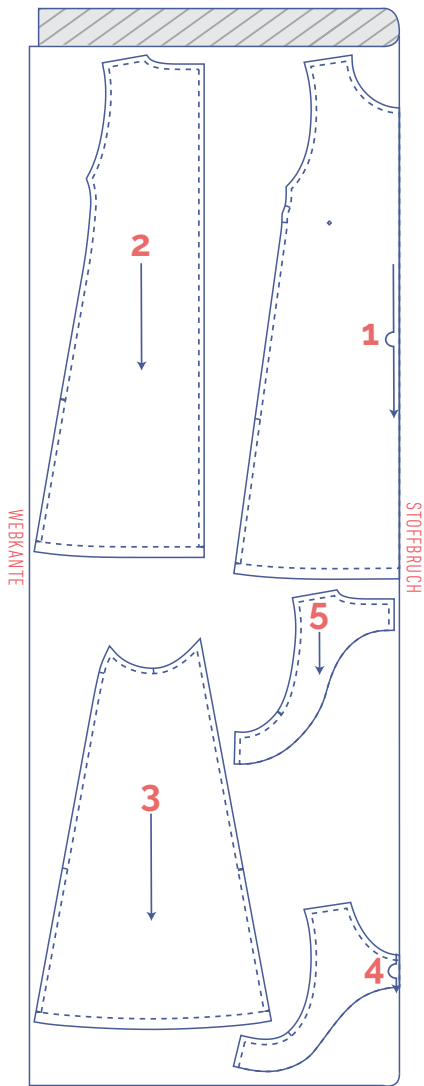


Stoffplan für einen einfarbigen Stoff

Stoffbreite 140 cm

32 - 48

50 - 60



Schnittmusterteile markieren



an den folgenden Stellen das Schnittmusterpapier und den Stoff kurz einschneiden



einzelner Einschnitt



doppelter Einschnitt



v-förmiger Einschnitt/Stoffbruch



mit einem Heffaden markieren



Markierung im Stoff

Arbeitsanleitung



Das Vorgehen beim Nähen des Kleidungsstücks wurde auf den verwendeten Stoff angepasst. Die Teile liegen beim Nähen jeweils rechts auf rechts aufeinander, wenn nichts anderes angegeben ist.



VT Vorderteil

RT Rückenteil

ST Seitenteil

VM vordere Mitte

RM rückwärtige Mitte

RRT rechtes Rückenteil 

LRT linkes Rückenteil 



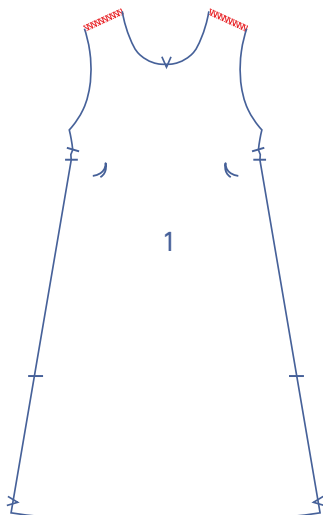
rechte Stoffseite



linke Stoffseite

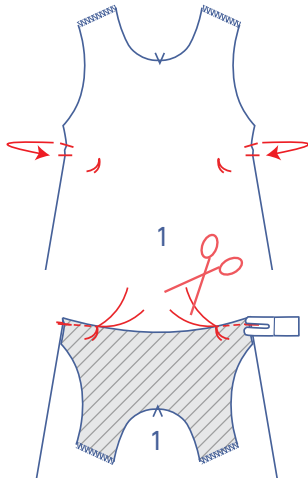


Bügelvlies

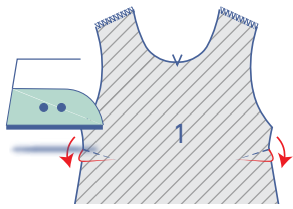


1

Die markierten Schrittränder des VT (1) mit einem Overlockstich versäubern.



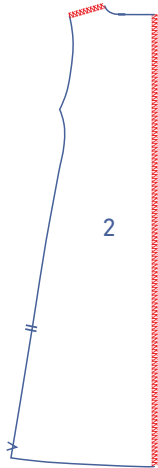
Die markierten Einschnitte aufeinanderlegen, die rechte Stoffseite liegt innen. Den Abnäher leicht abgerundet in Richtung Heftfaden nähen. Ein kleines Stückchen über den Heftfaden und den Stoff hinaus nähen. Die Fäden abschneiden und verknoten.



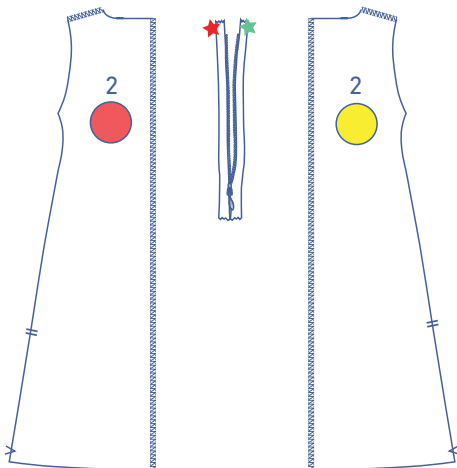
Umdrehen, sodass die linke Stoffseite oben liegt. Die Nahtzugabe des Abnehmers nach unten bügeln.

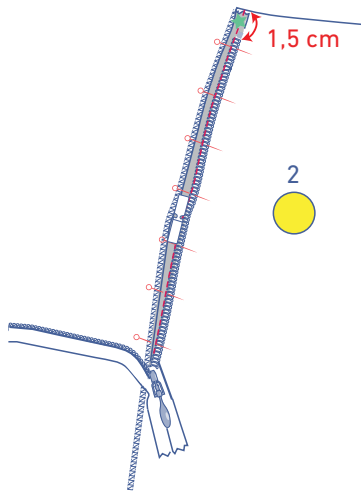
2

Die markierten Schnittländer des RT (2) mit einem Overlockstich versäubern.

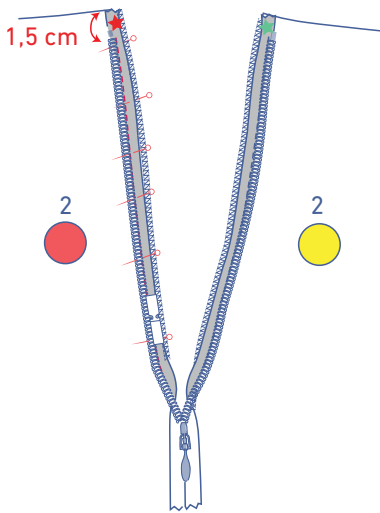


Beide Teile des RT mit der rechten Stoffseite nach oben vor dich hinlegen. Dann legst du auch den Reißverschluss mit der rechten Stoffseite nach oben vor dich hin und öffnest ihn.

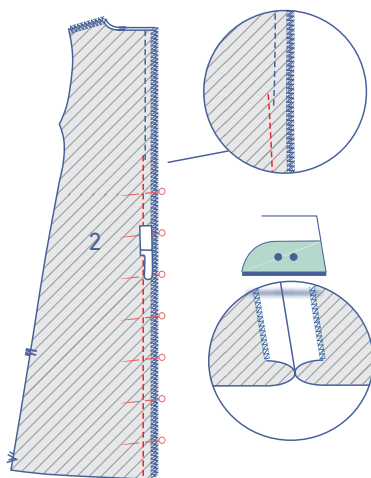




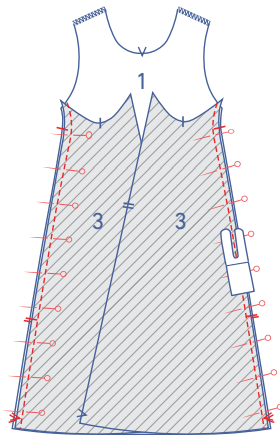
Das mit einem grünen Sternchen gekennzeichnete Reißverschlussband nach rechts umfalten, und rechts auf rechts auf das RRT stecken. Der seitliche Rand des Reißverschlussbands schließt genau mit dem versäuberten Rand des Stoffs ab. Die Reißverschlusszähne beginnen 1,5 cm unterhalb des Schnittrands für die Halslinie. Mit dem Reißverschlussfuß annähen.



Jetzt das mit einem roten Sternchen gekennzeichnete Reißverschlussband nach links falten, und rechts auf rechts auf das LRT stecken. Der seitliche Rand des Reißverschlussbands schließt genau mit dem versäuberten Rand des Stoffs ab. Die Reißverschlusszähne beginnen 1,5 cm unterhalb des Schnittrands für die Halslinie. Mit dem Reißverschlussfuß annähen.

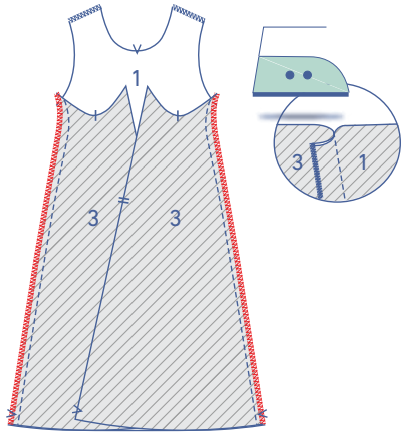


Den Reißverschluss schließen und den Rest der RM-Naht unterhalb des Reißverschlusses stecken. Mit dem halben Nähfuß oder dem Reißverschlussfuß annähen. Dabei beginnst du die Naht etwas oberhalb und neben der eben genähten Naht (für die Reißverschlussbänder). Die Nahtzugabe auseinander bügeln.

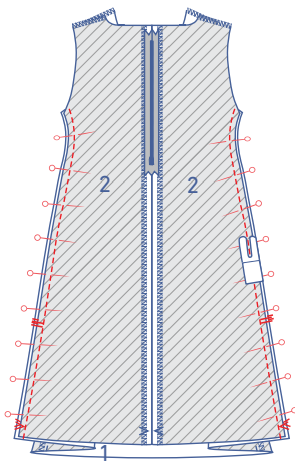


3

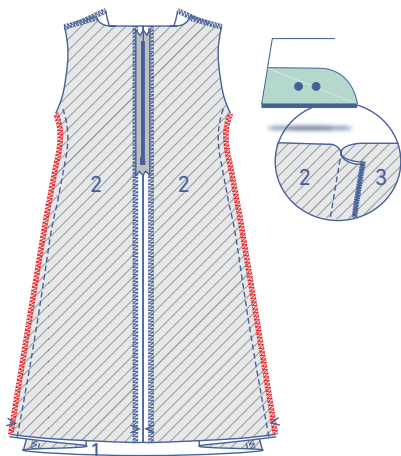
Die Seite mit den einzelnen Einschnitten des ST (3) am VT feststecken und nähen.



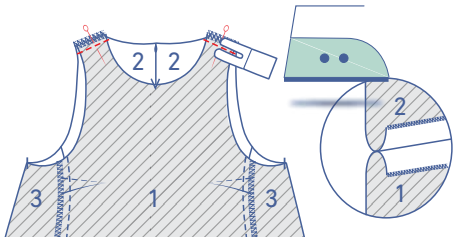
Die Schnittländer zusammen mit einem Overlockstich ver-säubern. Die Nahtzugaben in Richtung ST bügeln.



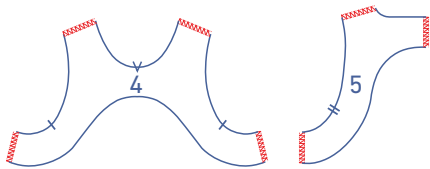
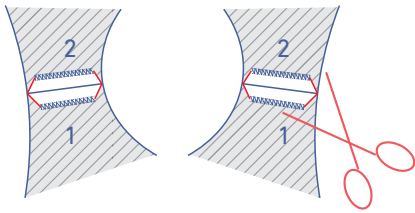
Die Seite mit den doppelten Einschnitten des ST am RT feststecken und nähen.



Die Schnittländer zusammen mit einem Overlockstich ver-säubern. Die Nahtzugaben in Richtung ST bügeln.

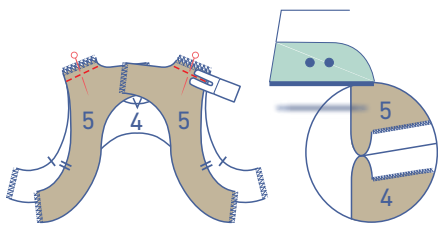


Die Schulternähte stecken und zusammennähen. Die Nahtzugaben auseinander bügeln. Die Nahtzugaben an den Enden schräg abschneiden, um dicke Stellen zu vermeiden.

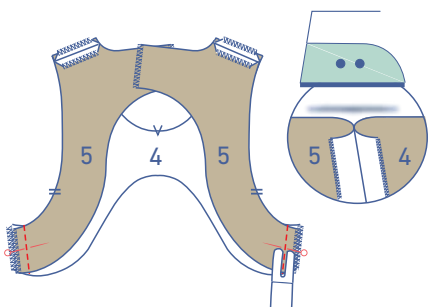
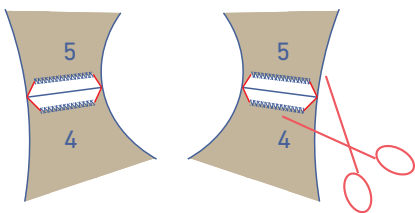


4

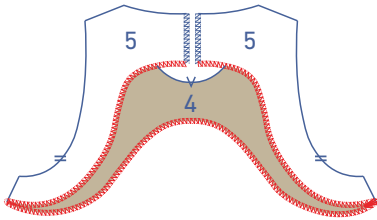
Die markierten Schnittländer der Teile des Besatzes VT (4) und des Besatzes RT (5) mit einem Overlockstich ver säubern.



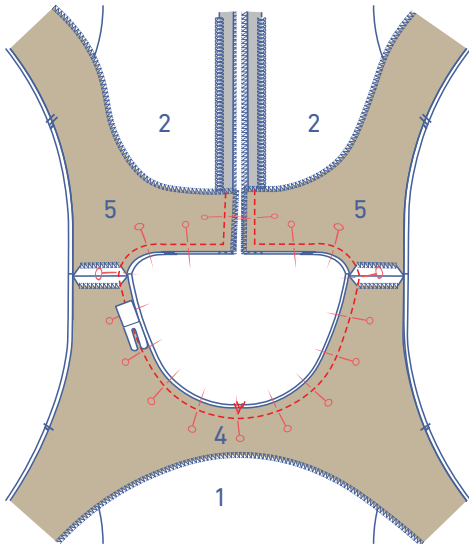
Die Schulternähte stecken und zusammennähen. Die Nahtzugaben auseinander bügeln. Die Nahtzugaben an den Enden schräg abschneiden, um dicke Stellen zu vermeiden.



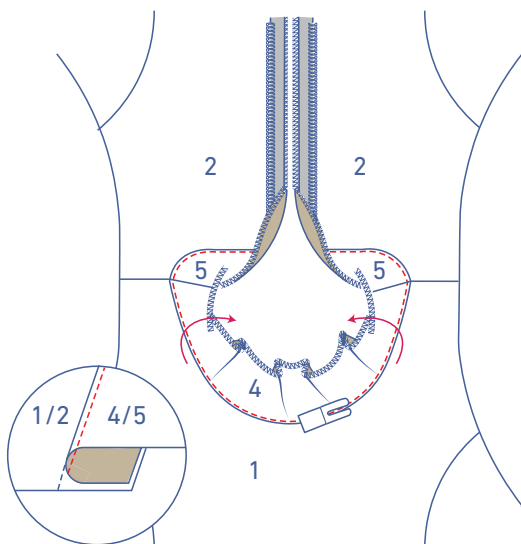
Die Seitennähte stecken und nähen. Die Nahtzugaben auseinander bügeln.



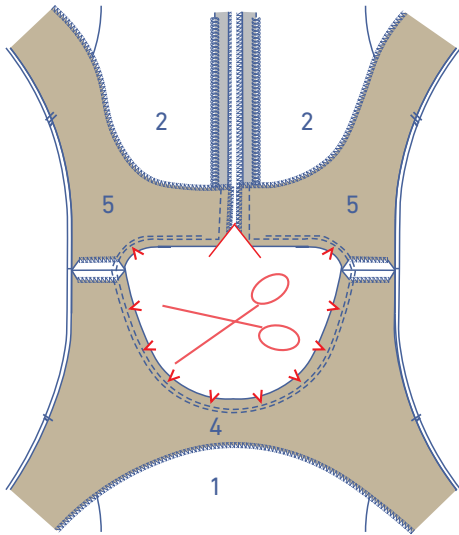
Den unteren Rand mit einem Overlockstich versäubern.



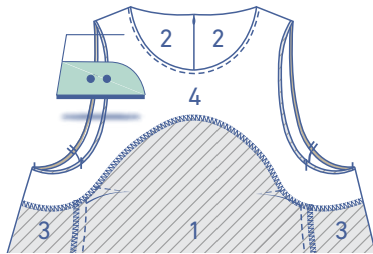
Die Halslinie und das Stück RM-Naht des Besatzes und des Kleides mit den v-förmigen Einschnitten und Schulternähten aufeinander stecken und nähen.



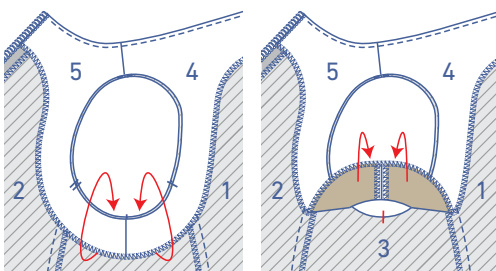
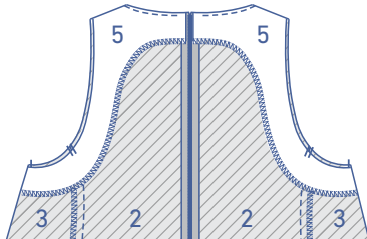
Den Besatz zur Seite falten und an der darunter liegenden Nahtzugabe direkt neben der Naht annähen. In der Ecke nähen soweit es geht.



Die verbleibende Nahtzugabe an mehreren Stellen dreieckig einschneiden, um eine schöne runde Halsform zu bekommen und die Nahtzugabe in den Ecken auszudünnen.

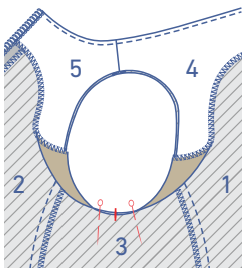


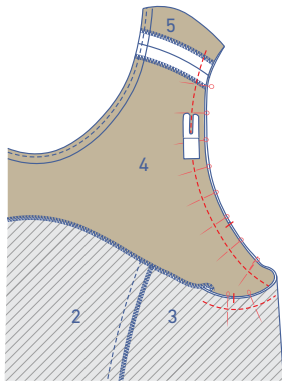
Den Besatz sorgfältig auf die linke Stoffseite bügeln.



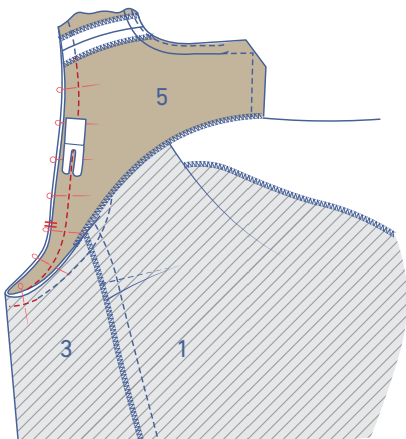
5

Den Armausschnitt des Besatzes so auf den Armausschnitt des Kleides legen, wie er später sitzen soll, und die Nahtzugaben rechts auf rechts auf Höhe der Seitennaht falten. Die Schnittländer der Armausschnitte liegen genau aufeinander.

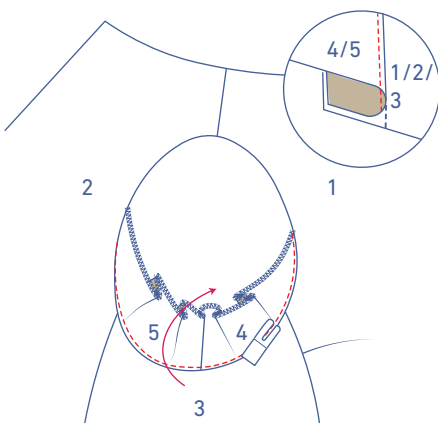




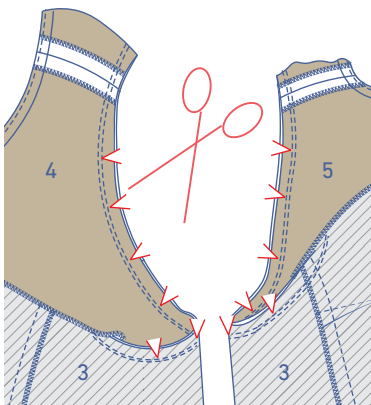
Beide Armausschnitte zusammennähen, beginnend an der Seitennaht des Besatzes. Dies machst du jeweils in kleinen Schritten von ungefähr 2 cm: Die Schnittträger aufeinanderlegen und etwa 2 cm nähen, erneut beide Schnittträger aufeinanderlegen und wieder ein Stückchen nähen... Dies machst du so lange, bis du etwas über die Schulternaht hinaus genäht hast.



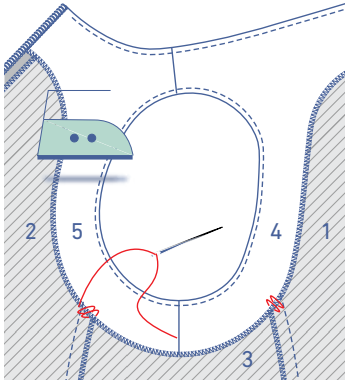
Dann legst du die Nahtzugaben des Armausschnitts der anderen Hälfte über die Schulternaht hinaus aufeinander und nähst weiter ab der Schulter, wo du zuvor aufgehört hast, bis zur Seitennaht.



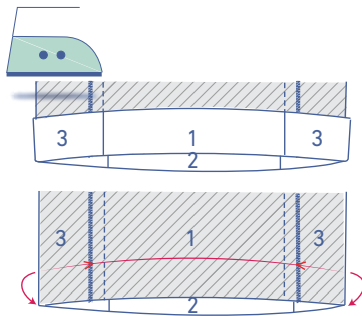
Den Besatz zur Seite/nach oben falten und an der darunter liegenden Nahtzugabe direkt neben der Naht annähen. Du nähst dabei soweit es geht. Die Naht beenden und an der anderen Seite des Armausschnitts neu ansetzen. Es scheint ein bisschen frickelig zu sein, aber vertraue darauf, dass du alles richtig machst, wenn du der Anleitung genau folgst.



Den Besatz zur Seite falten und die verbleibende Nahtzugabe des Armausschnitts an verschiedenen Stellen einschneiden, sodass sie schön rund fallen kann. Wenn du das nicht machst, wird sich die Naht erziehen.

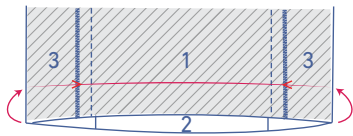


Den Besatz zurück auf die linke Stoffseite schlagen und sorgfältig bügeln. Den Besatz in Höhe der Nähte des Kleides mit einigen Stichen befestigen.

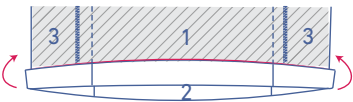


6

Die Saumzugabe umbügeln und wieder öffnen.



Den Schnitttrand an die gebügelte Umbruchlinie falten und noch einmal umfalten.



Direkt am Rand entlang annähen.

