



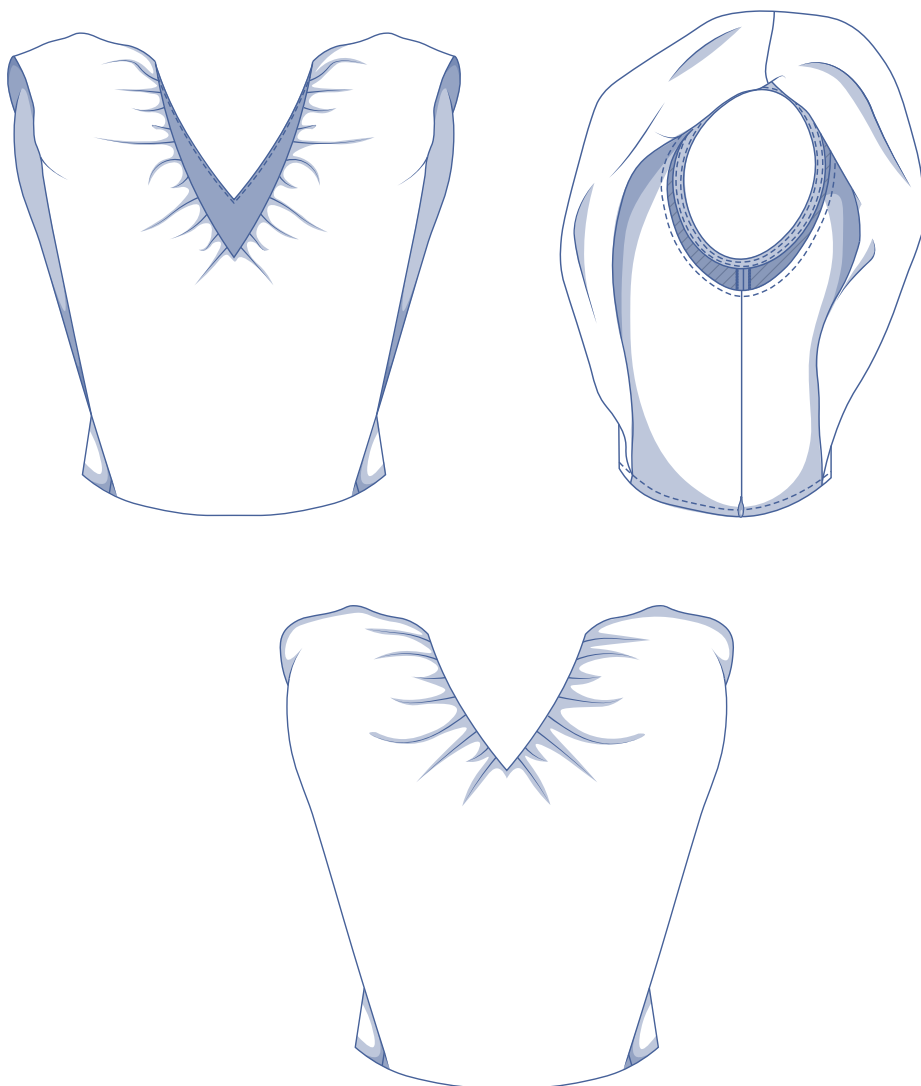
Nona by Fibre ⚡ood

# Nona by Fibre ood



32 - 60

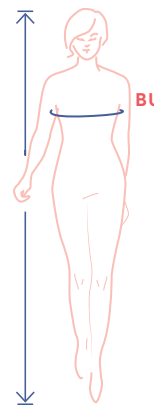
Bellissima! Dieses mediterran anmutende Oberteil mit V-Ausschnitt auf der Vorder- und Rückseite wird dich garantiert in den Urlaub begleiten... Der Volant ist an der unteren Lage befestigt und erzeugt einen verspielten Balloneffekt. Der Reißverschluss ist ordentlich in der linken Seitennaht versteckt. Dieses Oberteil fällt am schönsten bis zur Taille. Möchtest du es lieber verlängern? Dann vergiss nicht, den Saum ab der Taille zu verbreitern.



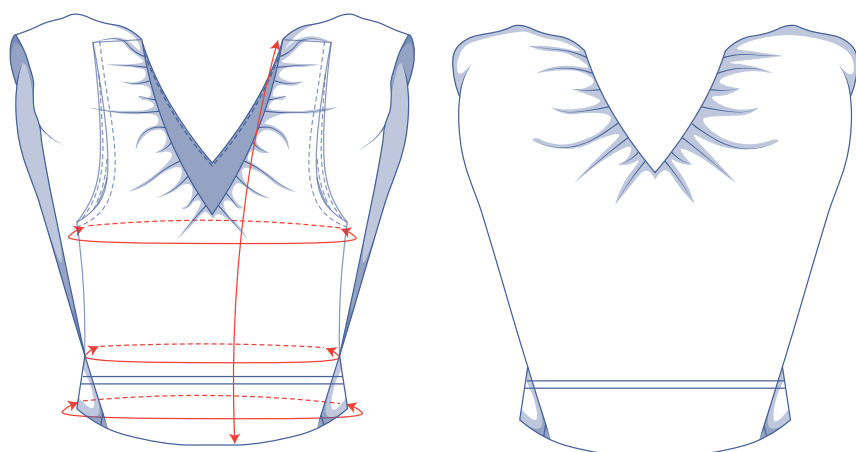
## Größentabelle (in cm)

Größe	32	34	36	38	40	42	44	46	48	50	52	54	56	58	60
Körpergröße	160	164	166	167	168	169	170	171	172	172	172	172	172	172	172
BU (Brustumfang)	76	80	84	88	92	96	100	104	110	116	122	128	134	140	146

Die Größe wählst du am besten anhand des **Brustumfangs**. Du wählst die Größe, die deinem Brustumfang am nächsten kommt. Überprüfe anschließend anhand der Tabelle unten den Taillen- und Saumumfang, um sicherzustellen, dass in Höhe der Taille und am Saum genügend Platz ist.



## Abmessungen Schnittmuster (in cm)



== Hier verkürzt oder verlängerst du das Schnittmuster.

Die Abmessungen in dieser Tabelle sind die Abmessungen des Schnittmusters in Abhängigkeit vom verwendeten Stoff und sind als Hinweis zu verstehen. Im Hinblick auf den Tragekomfort und für einen bestimmten Schnitt (= **relativ eng anliegend**) ist in den Breitemaßen zusätzliche Weite (zusätzlich zu den reinen Körpermaßen) berücksichtigt.

Größe	32	34	36	38	40	42	44	46	48	50	52	54	56	58	60
Länge	47	47,75	48,5	49,25	50	50,75	51,5	52,25	54,75	55,75	56,75	57,75	58,75	59,75	60,75
Brustumfang*	81,5	85,5	89,5	93,5	97,5	101,5	105,5	109,5	115,5	121,5	127,5	133,5	139,5	145,5	151,5
Taillenumfang*	72,75	74,75	76,75	80,75	84,75	88,75	90,75	94,75	101,25	107,75	114,25	120,75	127,25	133,75	140,25
Saumumfang	81	83	85	89	93	97	99	103	109,5	116	122,5	129	135,5	142	148,5

\* Diese Umfänge wurden auf der unteren Lage gemessen.

Vergleiche die angegebenen Längen mit den gemessenen oder gewünschten Längen. Das Top kannst du **verlängern** oder **verkürzen**, indem du die Schnittmusterteile in Höhe der markierten doppelten Linie durchschneidest und die Schnittmusterteile um x cm auseinanderziehst oder übereinanderlegst. Achte darauf, dass die VM-, die RM-Linie sowie die Seitennähte gerade fortlaufen.

## ACHTUNG

Den Stoffverbrauch gemäß dieser Änderungen anpassen.

## Material



- Nähgarn
- Verdeckter Reißverschluss: 22 cm
- Stoff: siehe Tabelle

Stoffverbrauch		32	34	36	38	40	42	44	46	48	50	52	54	56	58	60
Stoffbreite 110 cm	cm	205	205	210	215	220	220	225	235	240	290	295	300	310	315	320
Stoffbreite 140 cm	cm	165	165	170	170	175	180	180	185	235	240	245	250	255	260	265

Den dazugehörigen Stoffplan findest du auf Seite 6 dieser Arbeitsanleitung.

## Stoffempfehlung



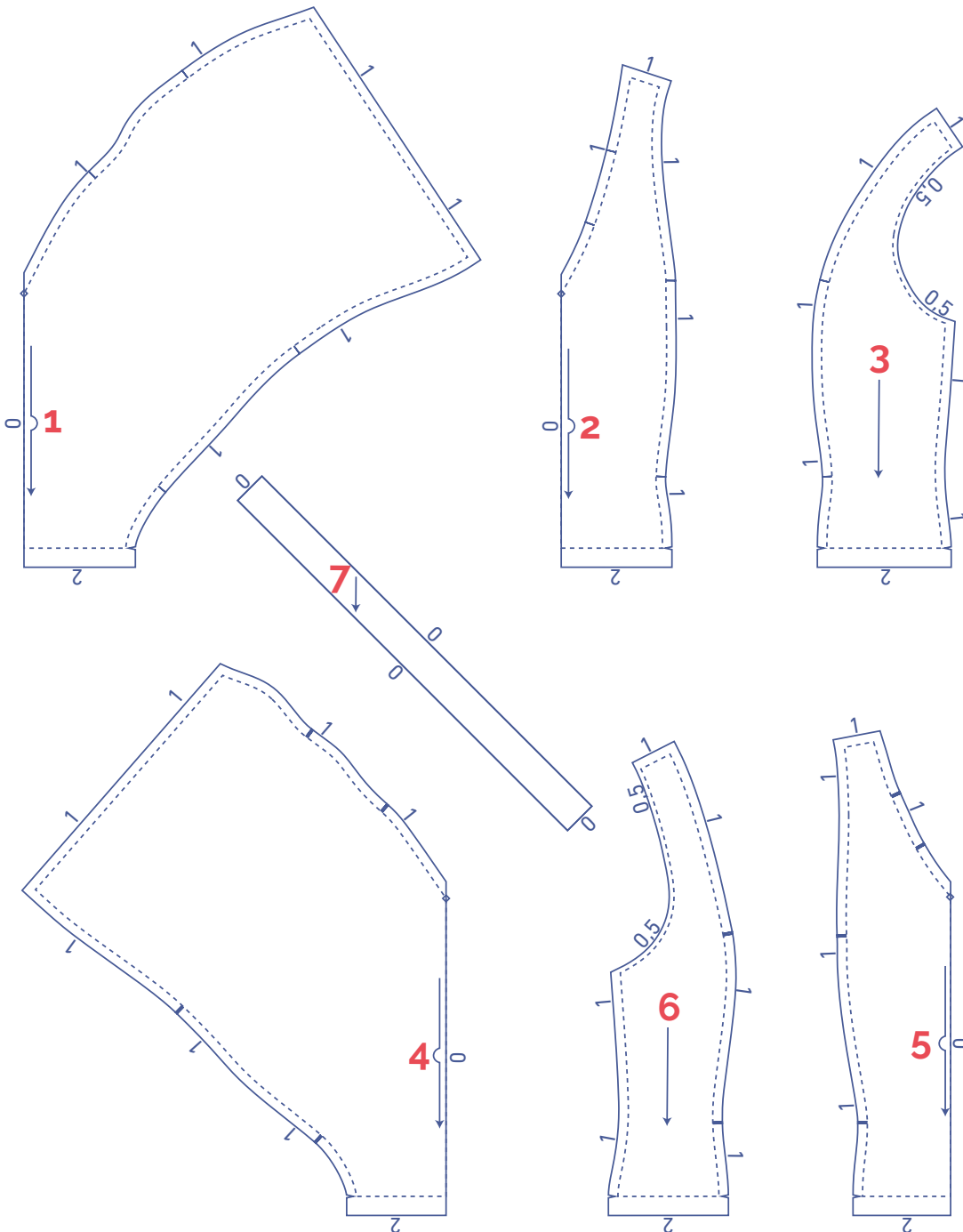
Mit dem etwas steiferen Popeline, Batist oder Organza wird Nona zu einem echten Hingucker. Auch Chambray, Double Gauze, Lyocell oder Leinen sorgen für mehr Volumen. Wenn du lieber möchtest, dass das verspielte Top weich fällt, wähle einen leichteren Stoff wie (Viskose-)Krepp.



## Schnittmustererteile & Nahtzugaben (in cm)

Damit du das Kleidungsstück wie beschrieben nähen kannst, zeichnest du die angegebenen Nahtzugaben rund um die Schnittmustererteile (aus Papier) ein, bevor du sie zuschneidest. Bei einem PDF-Schnittmuster kannst du die Vorlage sowohl mit als auch ohne Nahtzugaben ausdrucken. Weitere Informationen findest du im [Video](#).

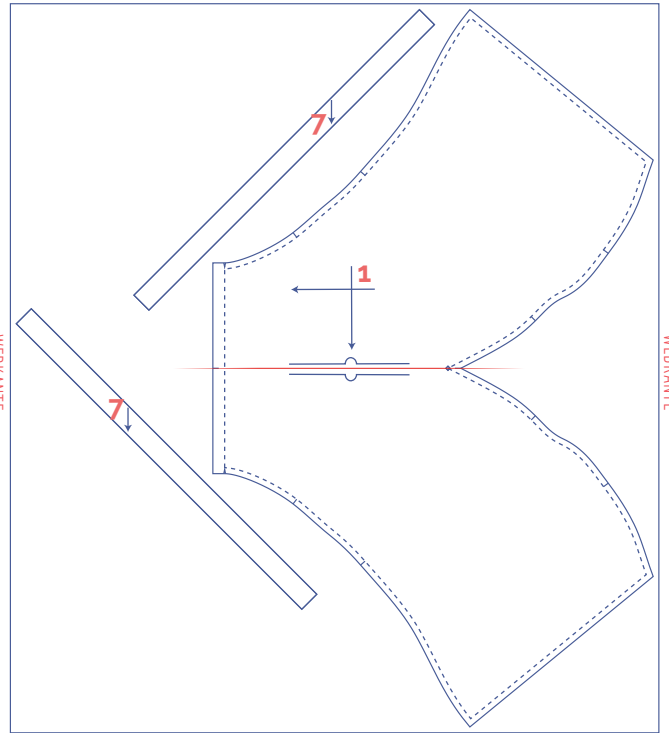
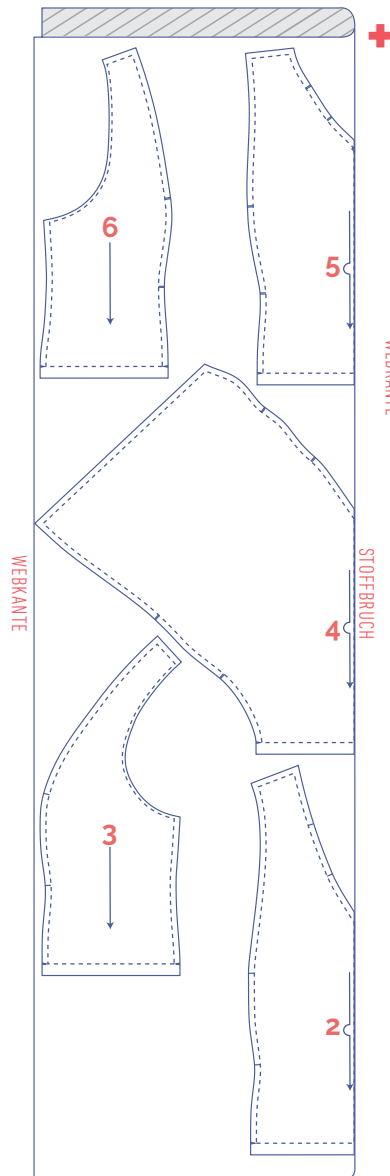
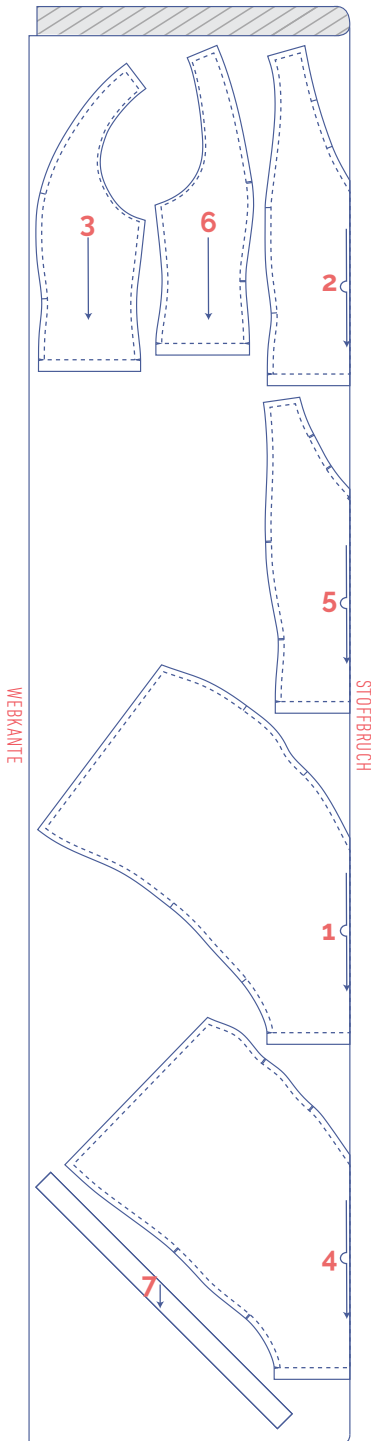
1. Vorderteil: 1x im Stoffbruch
2. VT untere Lage: 1x im Stoffbruch
3. VT Seite: 2x
4. Rückenteil: 1x im Stoffbruch
5. RT untere Lage: 1x im Stoffbruch
6. RT Seite: 2x
7. Schrägband: 2x



# Stoffplan für einen einfarbigen Stoff Stoffbreite 110 cm

32 - 48

50 - 60



## Achtung!

Das Schnittmusterstück 1 liegt um 90° gedreht, damit es aus der Stoffbreite zugeschnitten werden kann. Dies kann zu einem Problem führen, wenn du einen Stoff mit einem Print oder Strich verwendest.

## Schnittmusterstücke markieren

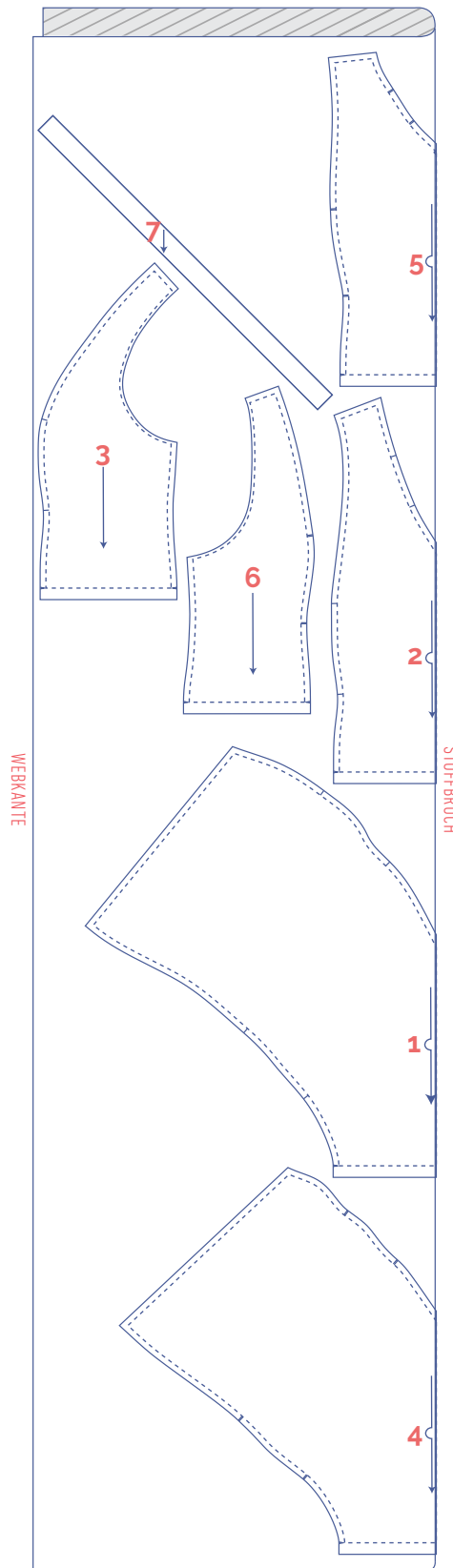
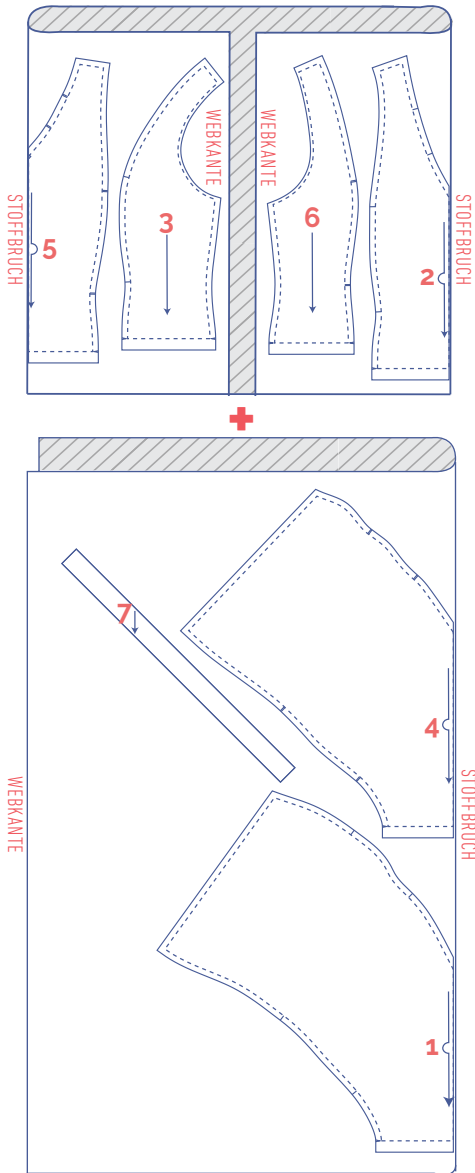
	an den folgenden Stellen das Schnittmusterpapier und den Stoff kurz einschneiden
	einzelner Einschnitt
	doppelter Einschnitt
V	v-förmiger Einschnitt/Stoffbruch
	mit einem Heftfaden markieren
	Markierung im Stoff

# Stoffplan für einen einfarbigen Stoff

Stoffbreite 140 cm

32 - 46

48 - 60



## Schnittmusterteile markieren

- 
 an den folgenden Stellen das Schnittmusterpapier und den Stoff kurz einschneiden
- 
 einzelner Einschnitt
- 
 doppelter Einschnitt
- 
 v-förmiger Einschnitt/Stoffbruch
- 
 mit einem Heffnadeln markieren
- 
 Markierung im Stoff

# Arbeitsanleitung



Das Vorgehen beim Nähen des Kleidungsstücks wurde auf den verwendeten Stoff angepasst. Die Teile liegen beim Nähen jeweils rechts auf rechts aufeinander, wenn nichts anderes angegeben ist.

**VT** Vorderteil

**RT** Rückenteil

**VM** vordere Mitte

**RM** rückwärtige Mitte

**RVT** rechtes Vorderteil



**LVT** linkes Vorderteil



**RRT** rechtes Rückenteil



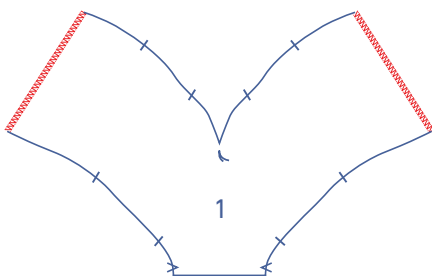
**LRT** linkes Rückenteil



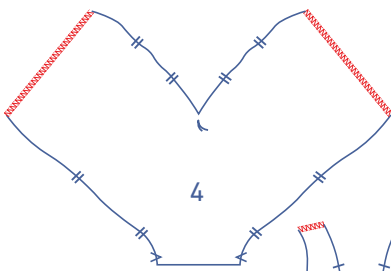
rechte Stoffseite



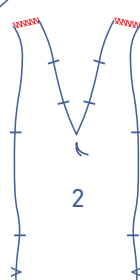
linke Stoffseite



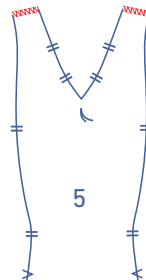
1



4



2

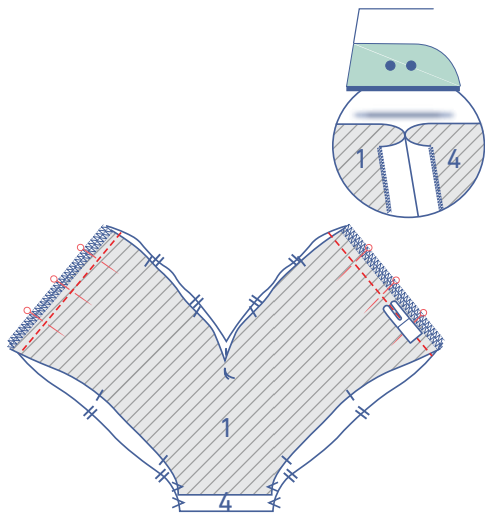


5

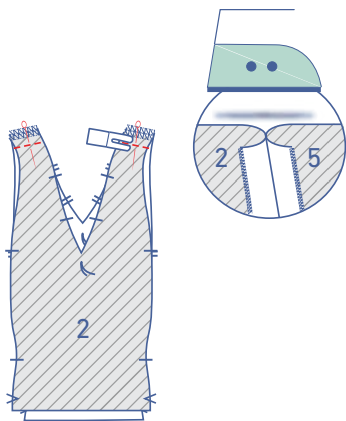
## 1

Die markierten Schnittträger der Teile VT (1), RT (4), VT untere Lage (2) und RT untere Lage (5) mit einem Overlockstich versäubern.

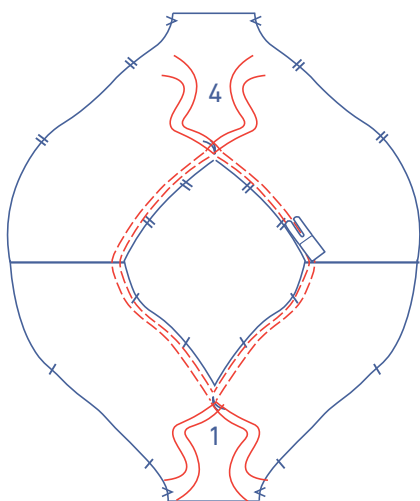




Die Schulternähte von VT und RT stecken und zusammennähen. Die Nahtzugaben auseinander bügeln.

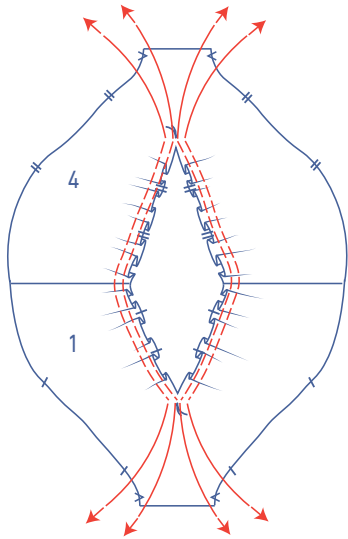


Die Schulternähte der Teile VT untere Lage und RT untere Lage stecken und nähen. Die Nahtzugaben auseinander bügeln.

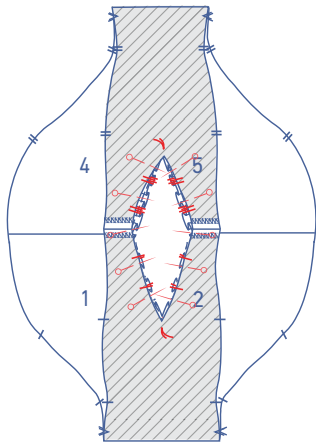
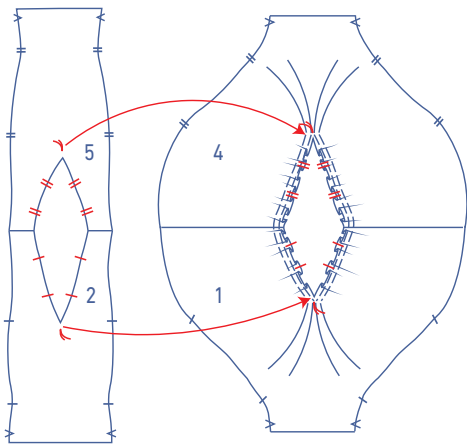


Am Halsausschnitt von VT + RT zwei parallele Nähte mit einer großen Stichlänge und einer niedrigen Fadenspannung steppen. Am Anfang und am Ende der Naht lässt du etwas Garn überstehen.

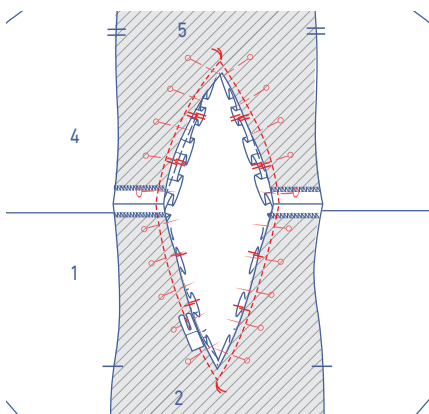
Vorsichtig an den Fadenenden ziehen, sodass sich der Stoff kräuselt.



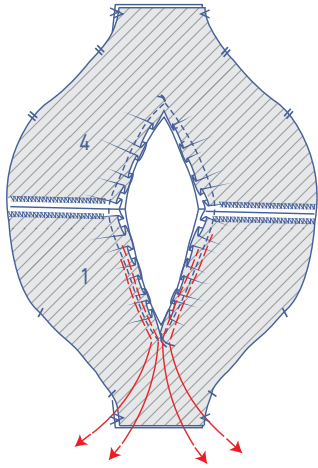
Die Halslinie beider Teile zusammenstecken, die Heftfäden liegen aufeinander. Die Kräusel verteilen, bis die zusammengehörenden Markierungen übereinstimmen.



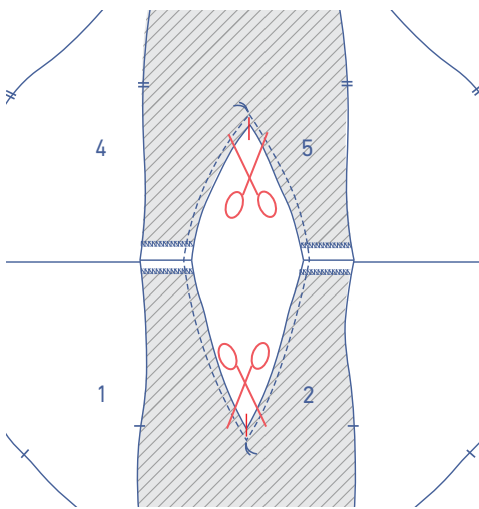
Parallel zum Schnitttrand nähen, bis jeweils genau in die Heftfäden.



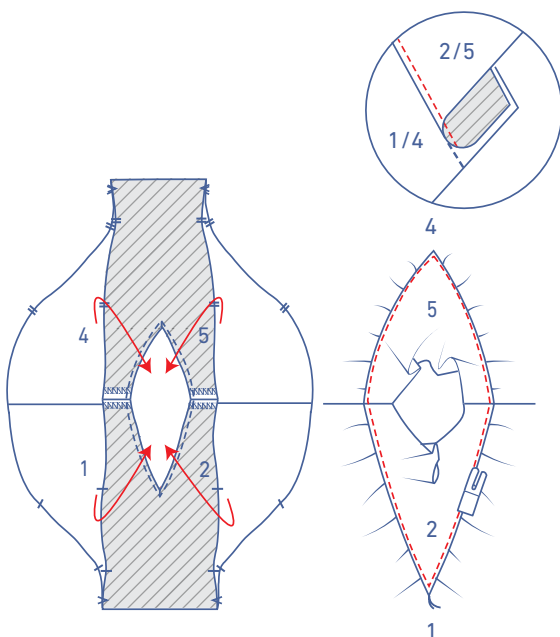
Die Kräuselfäden dann entfernen.

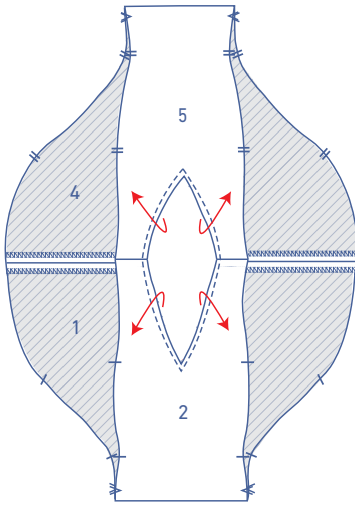


An den Spitzen des V jeweils die Nahtzugabe bis kurz vor den Heftfaden einschneiden.

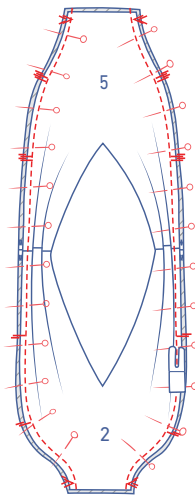


Die untere Lage zur Seite falten und an der darunterliegenden Nahtzugabe direkt an der Naht entlang annähen.

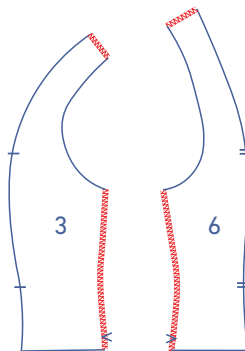




Die untere Lage auf die linke Stoffseite des VT + RT umdrehen.

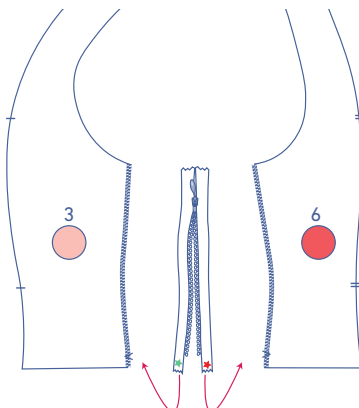


Die Seiten des VT + RT und die untere Lage mit den linken Stoffseiten und den Einschnitten aufeinander zusammenstecken. In Fußbreite neben dem Rand annähen.

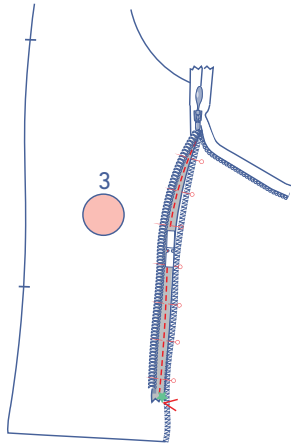


## 2

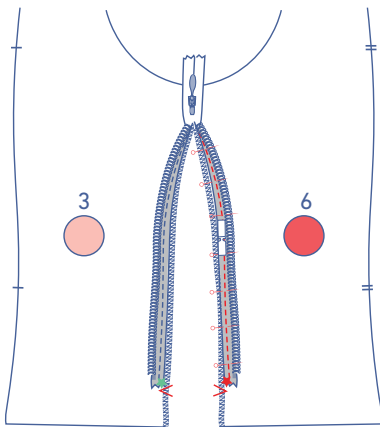
Die gekennzeichneten Schnittländer der Teile seitliches VT (3) und seitliches RT (6) mit einem Overlockstich verstärken.



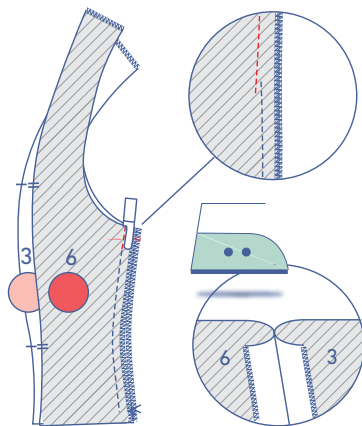
VT Seite und RT Seite vor dich hinlegen, die rechten Stoffseiten liegen oben. Dann legst du auch den Reißverschluss mit der rechten Stoffseite nach oben vor dich hin und öffnest ihn. Der Schieber des Reißverschlusses liegt unten (am Saum).



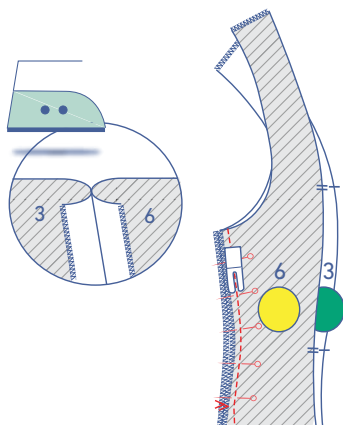
Das mit einem grünen Sternchen markierte Reißverschlussband nach links falten und an die Seitennaht des LVT Seite stecken. Das Reißverschlussband schließt genau mit dem Rand des Stoffs ab und der obere Rand des Reißverschlussbands (= Seite des Schiebers) liegt auf dem v-förmigen Einschnitt, der den versäuberten Saum markiert. Mit dem Reißverschlussfuß annähen.



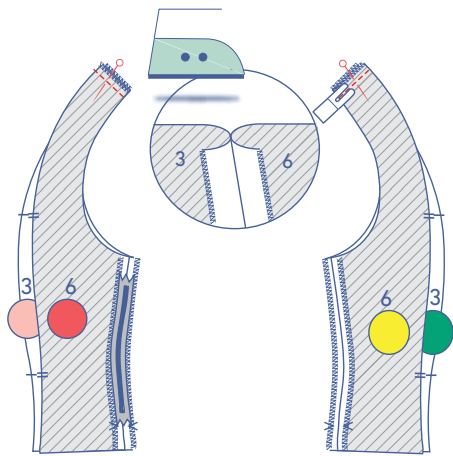
Dann das mit einem roten Sternchen markierte Reißverschlussband nach rechts falten und an die Seitennaht des LRT Seite stecken. Das Reißverschlussband schließt genau mit dem Rand des Stoffs ab (= Seite des Schiebers) und der obere Rand liegt auf dem v-förmigen Einschnitt, der den versäuberten Saum markiert. Mit dem Reißverschlussfuß annähen.



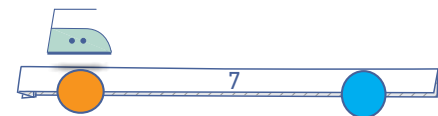
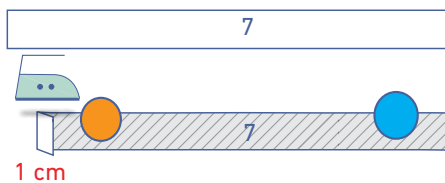
Den Reißverschluss schließen und den Rest der Seitennaht oberhalb des Reißverschlusses mit dem halben Nähfuß oder dem Reißverschlussfuß zunähen. Etwas über die gerade gesteppte Naht hinaus und etwas daneben nähen (um die Reißverschlussbänder anzunähen). Die Nahtzugabe auseinander bügeln.



Die andere Seitennaht stecken und nähen. Die Nahtzugabe auseinander bügeln.



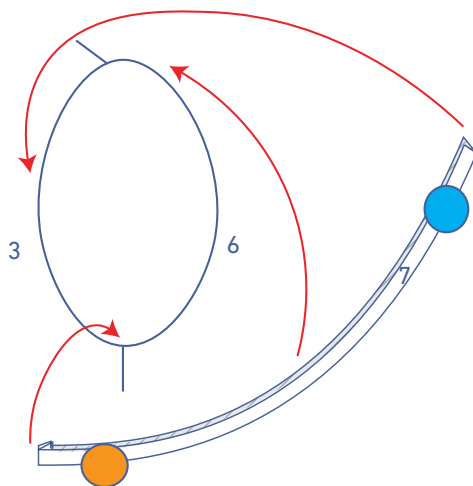
Die Schulternähte stecken und zusammennähen. Die Nahtzugaben auseinander bügeln.



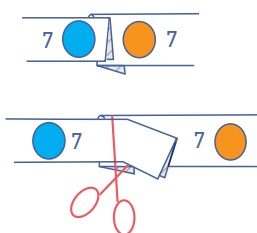
### 3

An 1 schmalen Seite des Schrägbands (7) 1 cm auf die linke Stoffseite bügeln. Diese umgebügelte Seite kennzeichnen wir mit einem orangefarbenen Punkt. Die schmale Seite, die nicht umgebügelt wird, markieren wir mit einem blauen Punkt.

Das Schrägband an den langen Seiten doppelt nehmen und bügeln, die rechte Stoffseite des Bands liegt außen.

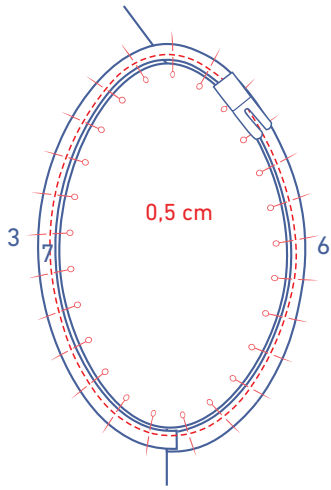


Beide Schnittländer des Schrägbands an den Armausschnitt auf der rechten Seite des Arbeitsstückes stecken. Das umgefaltete Ende liegt auf der Seitennaht.

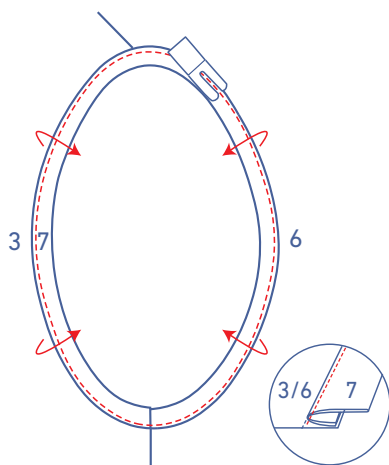


Das nicht umgefaltete Ende des Schrägbandes liegt auf dem umgefalteten Ende. Das überschüssige Band eventuell abschneiden, wenn es zu lang ist.

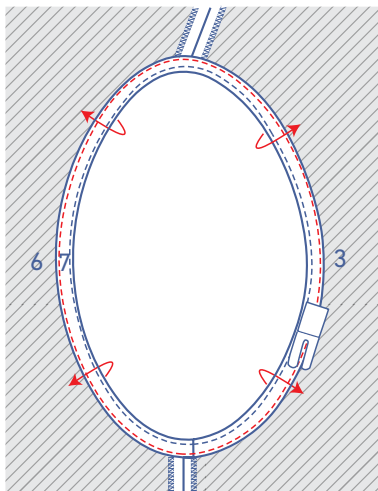
0,5 cm vom Schnitttrand entfernt annähen.

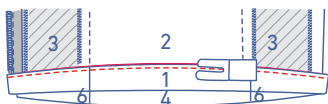
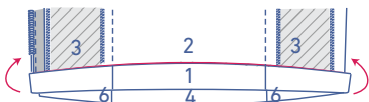
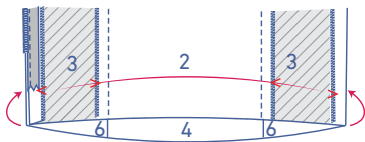
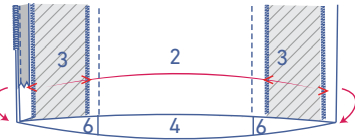
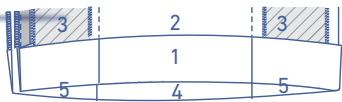
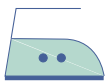
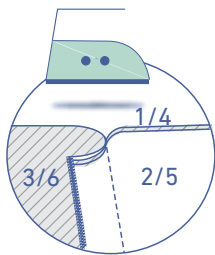
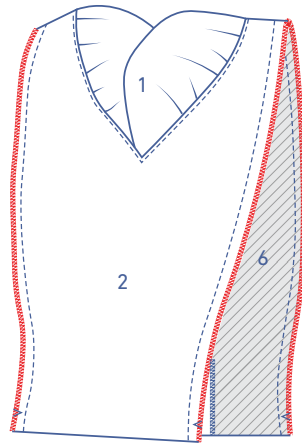
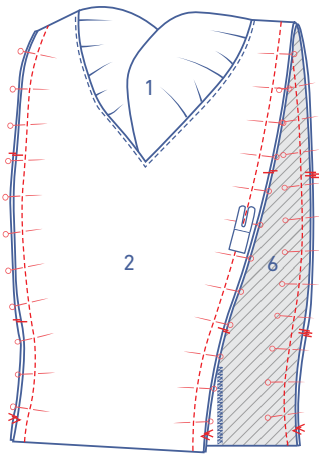


Das Schrägband zur Seite falten und an der darunter liegenden Nahtzugabe direkt an der Naht entlang annähen.



Das Schrägband nun vollständig auf die linke Stoffseite schlagen und direkt am Rand entlang annähen.





## 4

Das Seitenteil an das Arbeitsstück stecken und nähen, die übereinstimmenden Markierungen liegen aufeinander. Die rechte Stoffseite des Seitenteils liegt an der rechten Stoffseite des VT + RT.

Die Schnittträger zusammen mit einem Overlockstich versäubern. Die Nahtzugabe in Richtung des Seitenteils bügeln.

## 5

Die Saumzugabe umbügeln und wieder öffnen.

Den Schnitttrand an die gebügelte Umbruchlinie legen und noch einmal falten.

Direkt am Rand entlang annähen.