

Paola by Fibre ⚡ood



Paola by Fibre ood



XS - XXXL

Est-ce un sweat à capuche ou pas ? C'est vous qui voyez ! Paola est un sweat avec ou sans capuche et avec ou sans poche kangourou. C'est vous qui choisissez. Et vous choisissez aussi si vous optez pour des manches trois-quarts ou longues. Ou peut-être réaliserez-vous plusieurs Paola à la fois. Une chose est sûre : le tissu bord-côte extensible est de la partie pour plus de confort.

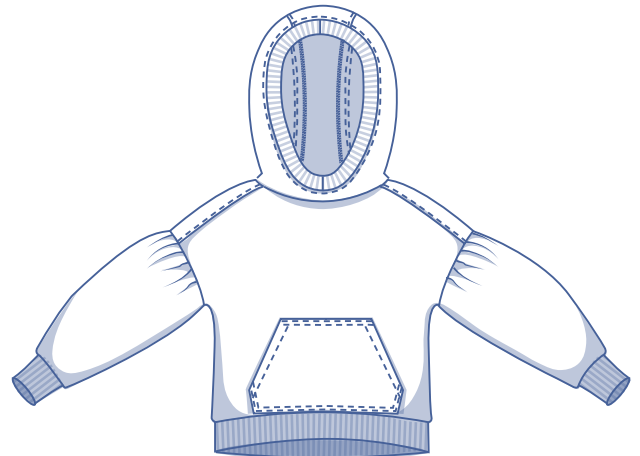
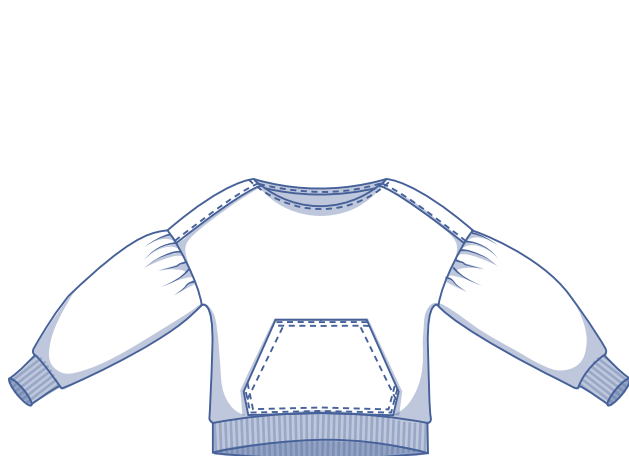
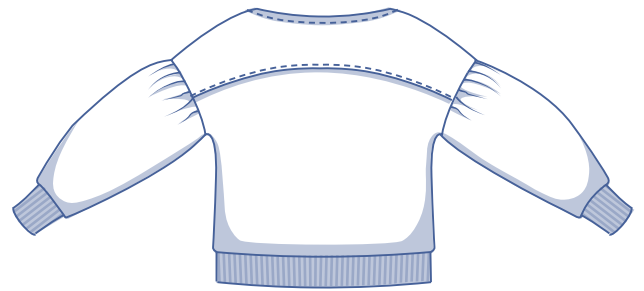
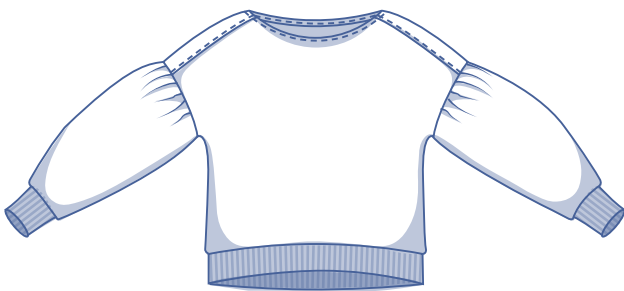
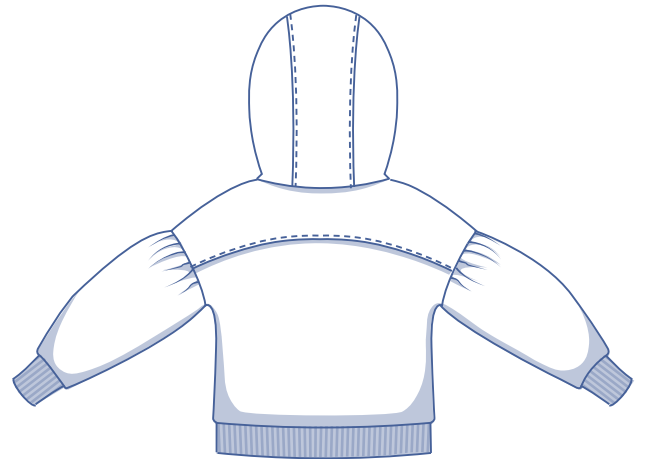
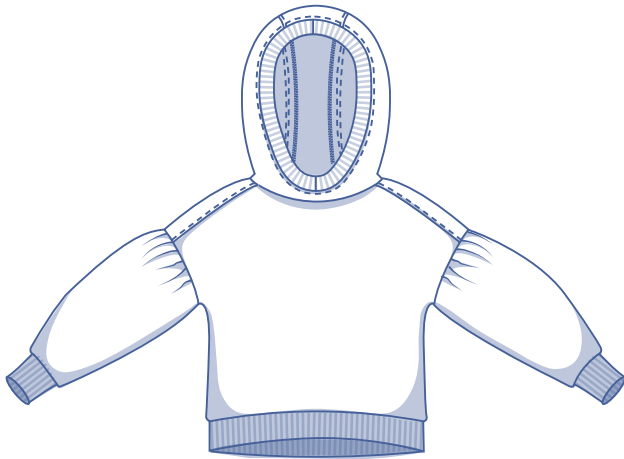
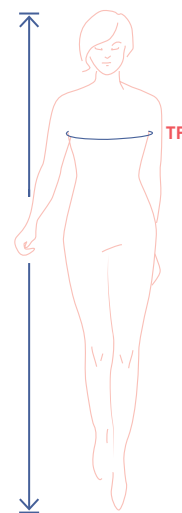


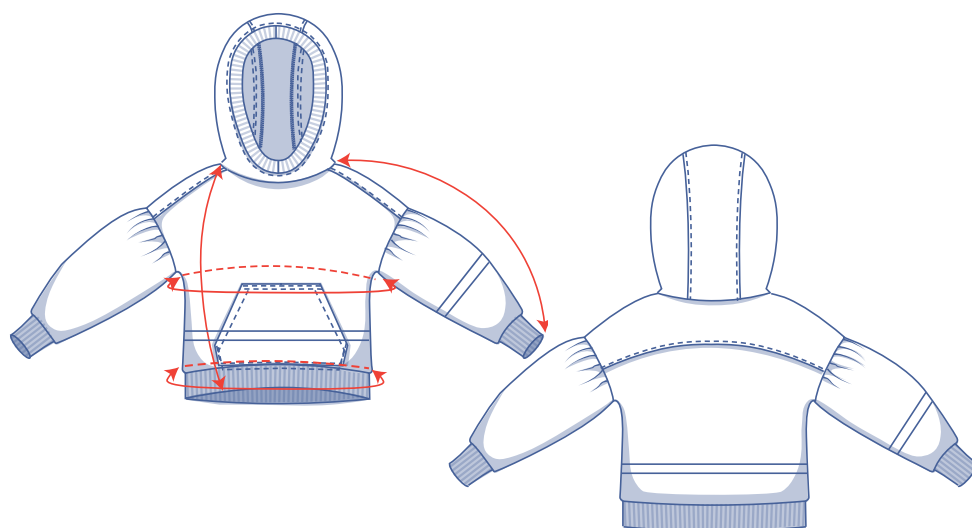
tableau des mesures (en cm)

| taille | XS | | S | | M | | L | | XL | | XXL | | XXXL | | |
|-----------------------|-----|-----|-----|-----|-----|-----|-----|-----|-----|-----|-----|-----|------|-----|-----|
| | 32 | 34 | 36 | 38 | 40 | 42 | 44 | 46 | 48 | 50 | 52 | 54 | 56 | 58 | 60 |
| stature | 160 | 164 | 166 | 167 | 168 | 169 | 170 | 171 | 172 | 172 | 172 | 172 | 172 | 172 | 172 |
| TP (tour de poitrine) | 76 | 80 | 84 | 88 | 92 | 96 | 100 | 104 | 110 | 116 | 122 | 128 | 134 | 140 | 146 |

Choisissez la taille sur la base du **tour de poitrine**. Choisissez la taille qui s'approche le plus possible de votre tour de poitrine.



dimensions patron (en cm)



Les dimensions dans ce tableau sont les dimensions du patron selon le tissu utilisé et doivent être utilisées comme référence. Les largeurs comprennent un supplément (en plus des mesures du corps) pour garantir un certain confort et obtenir une coupe déterminée (= **ample**).

Vous n'êtes pas fan de la coupe ample ? Choisissez simplement la taille en dessous.

== raccourcissez ou rallongez votre patron ici

| taille | XS | S | M | L | XL | XXL | XXXL |
|------------------------|-------|-------|--------|--------|--------|--------|--------|
| longueur* | 58,25 | 60 | 61,75 | 63,75 | 66 | 68,25 | 70,5 |
| longueur des manches** | 58 | 59,75 | 61,5 | 63,25 | 65,25 | 67,5 | 69,75 |
| tour de poitrine | 97,5 | 105,5 | 113,5 | 121,5 | 131,5 | 143,5 | 155,5 |
| contour ourlet*** | 87,75 | 95,75 | 103,75 | 111,75 | 121,75 | 133,75 | 145,75 |

* Bord ourlet compris.

** Longueur d'épaule et poignet de manche compris.

*** Mesuré au-dessus du bord ourlet.

Comparez les longueurs indiquées avec les longueurs mesurées ou souhaitées. **Rallongez** ou **raccourcissez** le sweat et/ou les manches en découpant les parties du patron sur les lignes doubles indiquées. Séparez ensuite les parties du patron de x centimètres ou faites en sorte que les parties se chevauchent de x centimètres. Veillez à ce que les lignes MDV, MDS et les coutures de côté soient bien droites.



ATTENTION

Adaptez la quantité de tissu à vos ajustements.

matériel



Version sans capuche :

- Fil à coudre
- Ruban en biais (largeur plissé 2 cm) : voir tableau
- Tissu bord-côte (largeur 35 cm) : voir tableau
- Tissu : voir tableau

Version avec capuche :

- Fil à coudre
- Tissu bord-côte (largeur 35 cm) : voir tableau
- Tissu : voir tableau

| ruban en biais | | XS | S | M | L | XL | XXL | XXXL |
|----------------|----|----|----|----|----|----|-----|------|
| encolure | cm | 60 | 60 | 65 | 65 | 65 | 65 | 65 |

| tissu bord-côte | | XS | S | M | L | XL | XXL | XXXL |
|----------------------|----|----|----|----|----|----|-----|------|
| version sans capuche | cm | 40 | 40 | 55 | 55 | 55 | 55 | 55 |
| version avec capuche | cm | 75 | 75 | 75 | 75 | 75 | 75 | 75 |

Vous trouverez le plan de coupe associé à la page 6 de cette marche à suivre.

| quantité de tissu version sans capuche | | XS | S | M | L | XL | XXL | XXXL |
|---|----|-----|-----|-----|-----|-----|-----|------|
| largeur du tissu 110 cm | cm | 170 | 180 | 195 | 230 | 240 | 250 | 255 |
| largeur du tissu 140 cm | cm | 115 | 120 | 120 | 125 | 180 | 185 | 205 |

Vous trouverez le plan de coupe associé à la page 6 de cette marche à suivre.

| quantité de tissu version avec capuche | | XS | S | M | L | XL | XXL | XXXL |
|---|----|-----|-----|-----|-----|-----|-----|------|
| largeur du tissu 110 cm | cm | 210 | 225 | 235 | 245 | 255 | 265 | 275 |
| largeur du tissu 140 cm | cm | 160 | 165 | 170 | 175 | 180 | 185 | 205 |

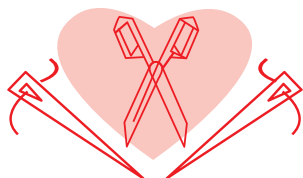
Vous trouverez le plan de coupe associé à la page 6 de cette marche à suivre.

conseil de tissu



Les tissus maille sont parfaits pour Paola : bouclette, sweat, grosse ou fine maille, Punta di Roma... Utilisez du tissu bord côte pour les poignets de manche, les bords de la capuche et d'ourlet. Envie de changer complètement ? Vous attirerez tous les regards avec un tissu bouclette ou néoprène.

Proud to be #Sewista



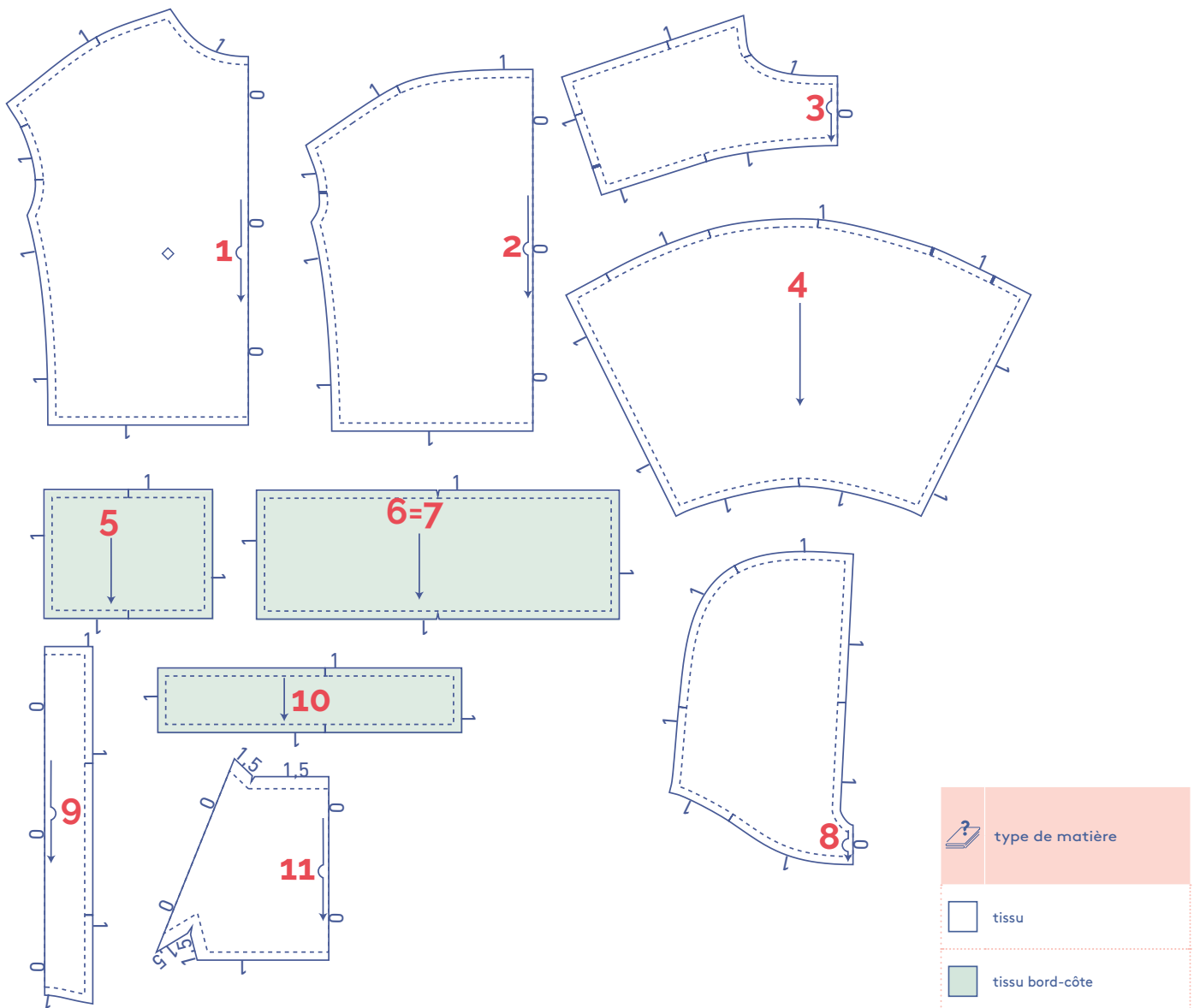
pièces du patron & valeurs de couture (en cm)

Afin de coudre le vêtement selon la marche à suivre, vous devez ajouter les valeurs de couture indiquées autour des pièces du patron en papier avant de les découper. Si vous utilisez un patron PDF, vous pouvez imprimer le patron avec ou sans valeurs de couture. Regardez la [vidéo](#) pour plus d'infos.

1. devant : 1x sur le pli du tissu
2. dos : 1x sur le pli du tissu
3. empiècement : 1x sur le pli du tissu
4. manche : 2x
5. poignet de manche : 2x
6. bord ourlet DV : 1x
7. bord ourlet DS : 1x
8. capuche : 1x sur le pli du tissu
9. milieu capuche : 1x sur le pli du tissu
10. bord capuche : 2x
11. poche : 1x sur le pli du tissu (optionnel)

ATTENTION

les pièces du patron 6 et 7 sont identiques.



REMARQUE

Vous pouvez réaliser Paola en différentes versions. Une version avec ou sans capuche et avec ou sans poche plaquée.

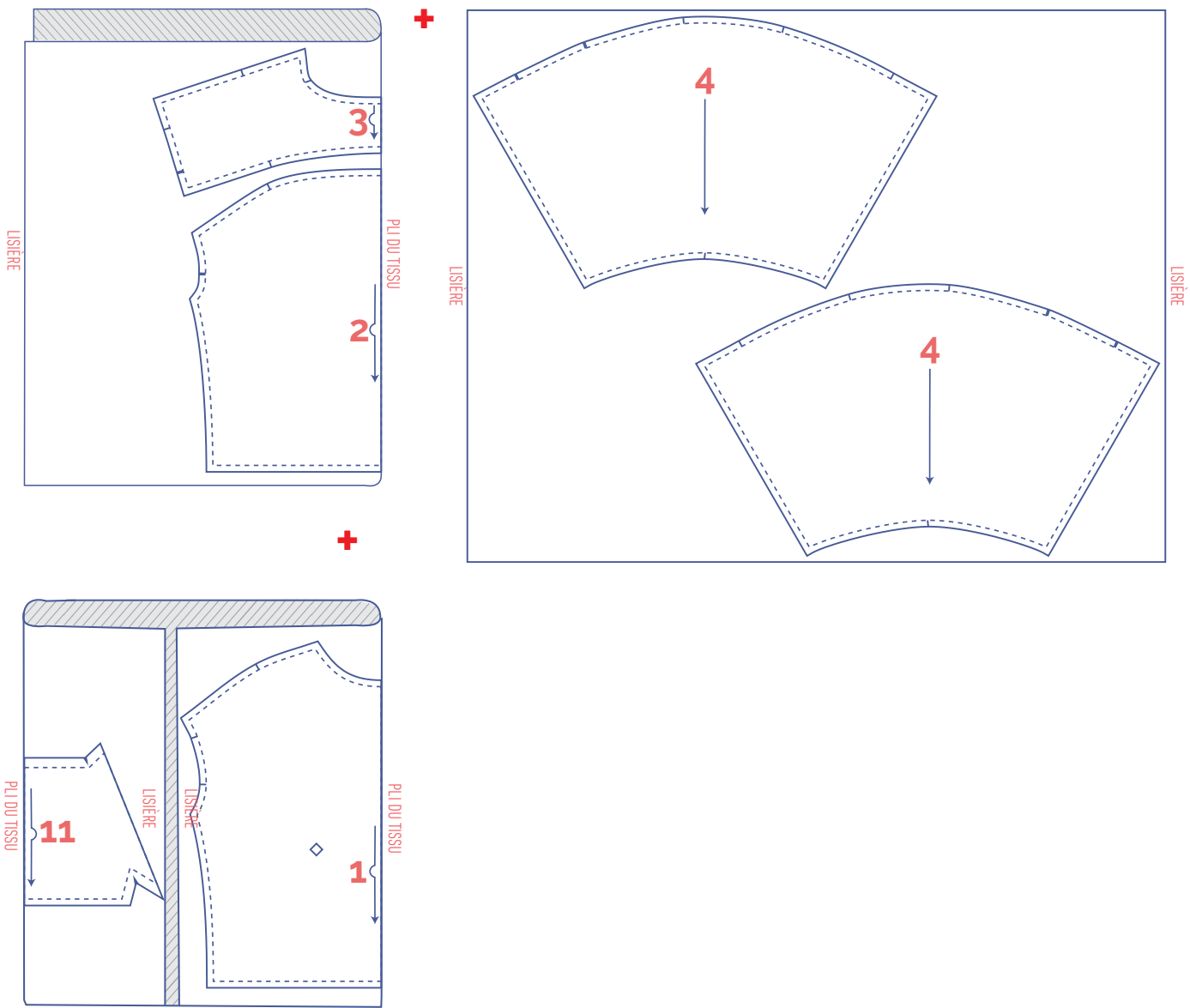
Pour la version **avec capuche** vous utilisez toutes les pièces du patron (avec ou sans la pièce du patron 11, la poche).

Pour la version **sans capuche**, utilisez les pièces du patron 1 à 7 (avec ou sans la pièce 11, la poche). Utilisez du ruban en biais pour la finition d'encolure.

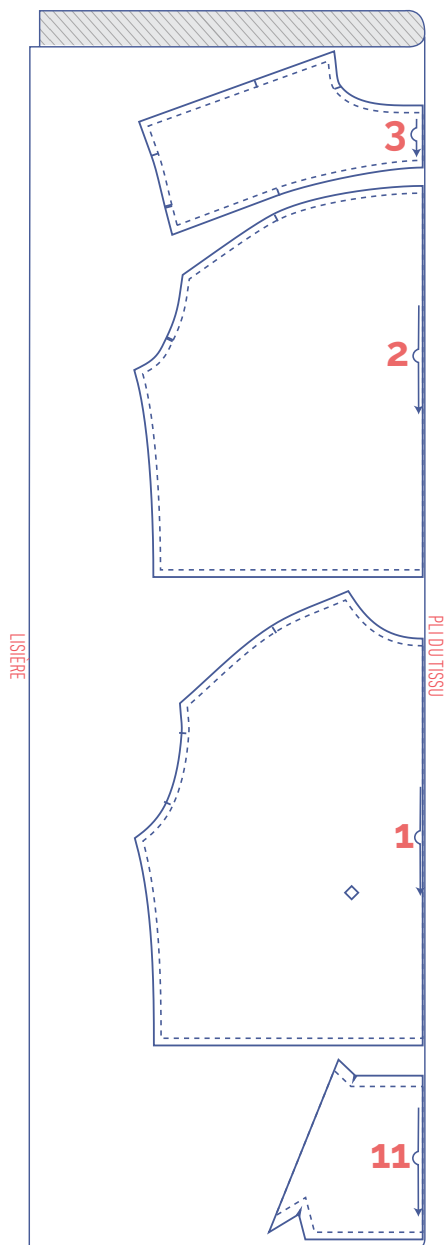
plan de coupe pour un tissu uni largeur du tissu 110 cm

version sans capuche

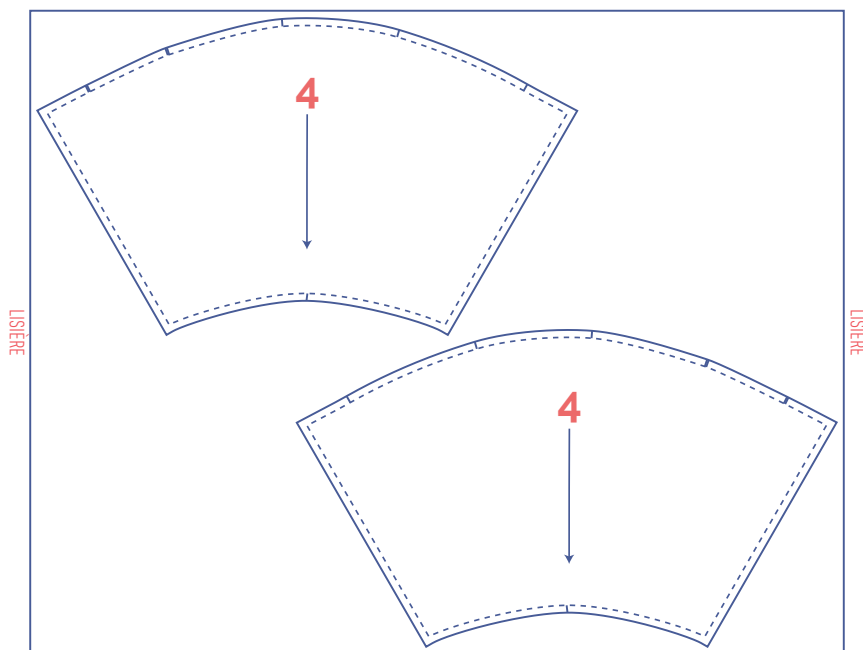
XS - M



L - XXXL

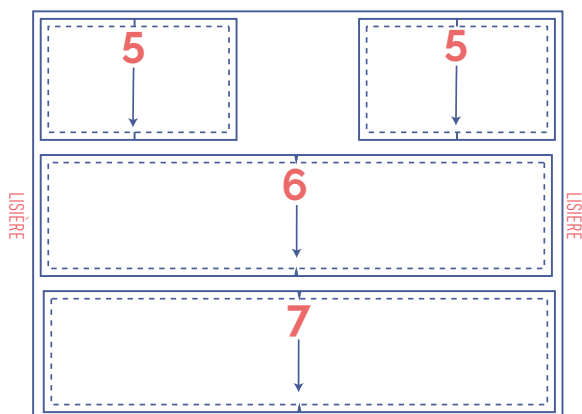


+

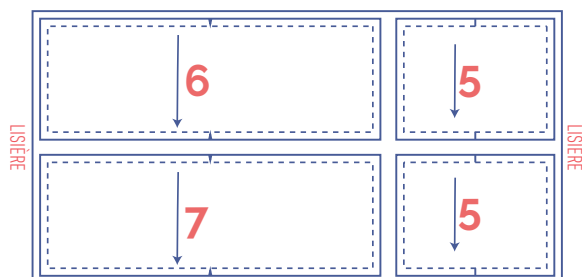


plan de coupe pour le tissu bord-côte

XS - S



M - XXXL



marquer les pièces du patron



coupez légèrement dans le papier à patron et le tissu sur les points suivants sur le contour

I cran simple

II cran double

V cran en v



marquez les points suivants à l'intérieur à l'aide d'un faufil



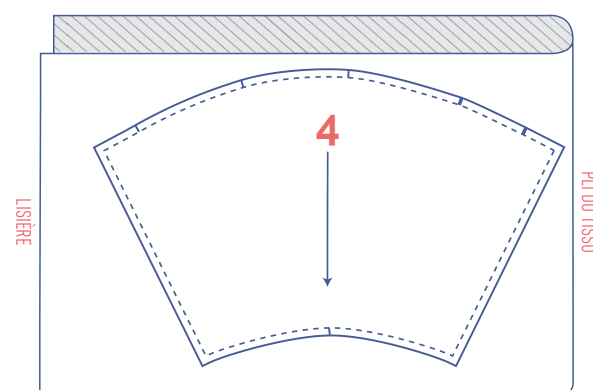
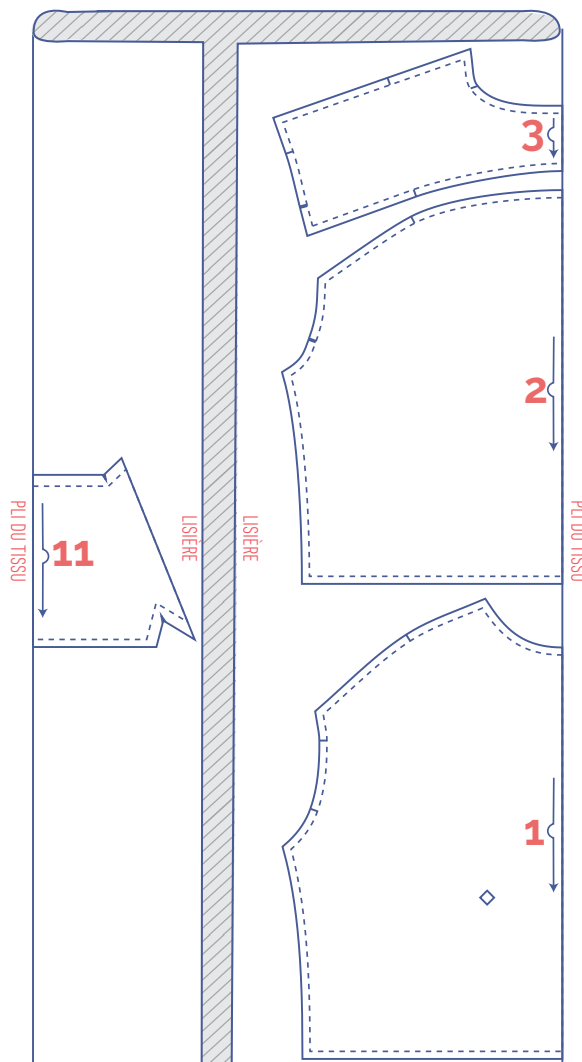
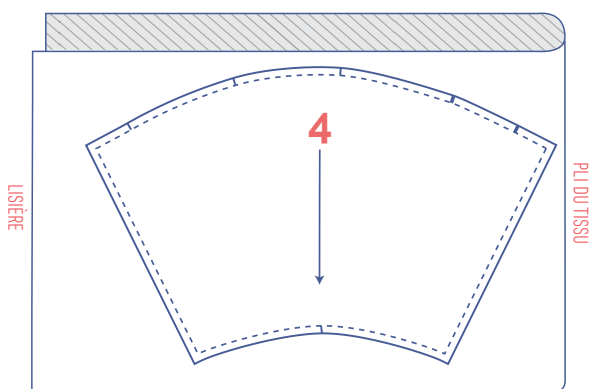
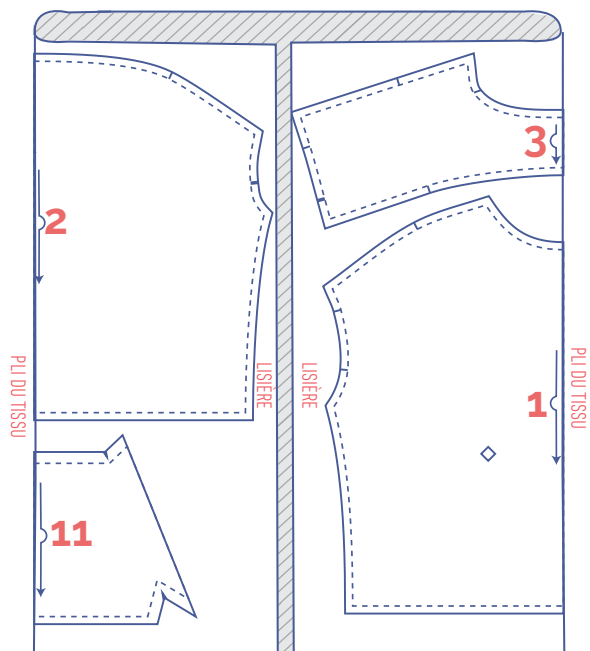
point intérieur

plan de coupe pour un tissu uni largeur du tissu 140 cm

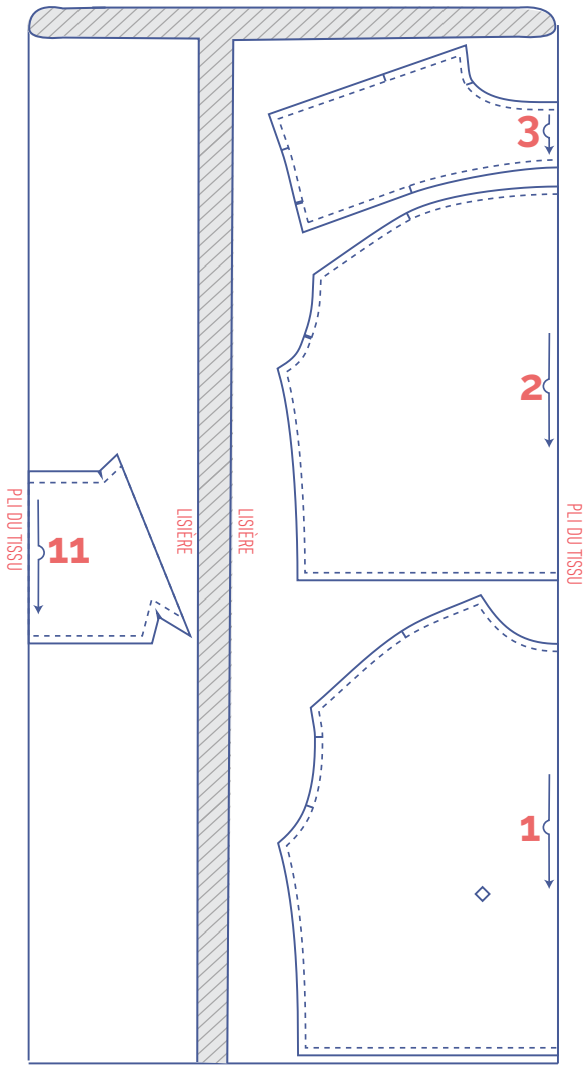
version sans capuche

XS - L

XL - XXL

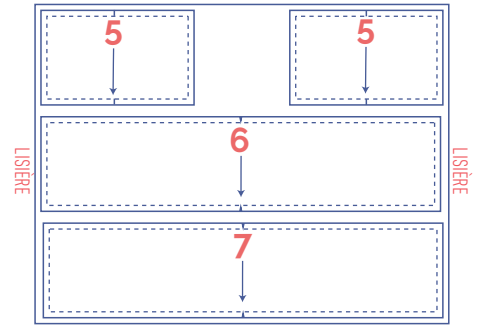


XXXL

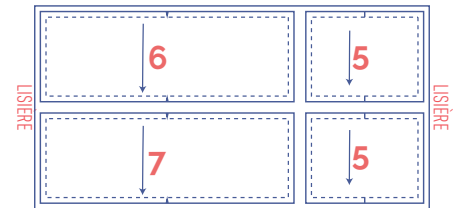


plan de coupe pour le tissu bord-côte

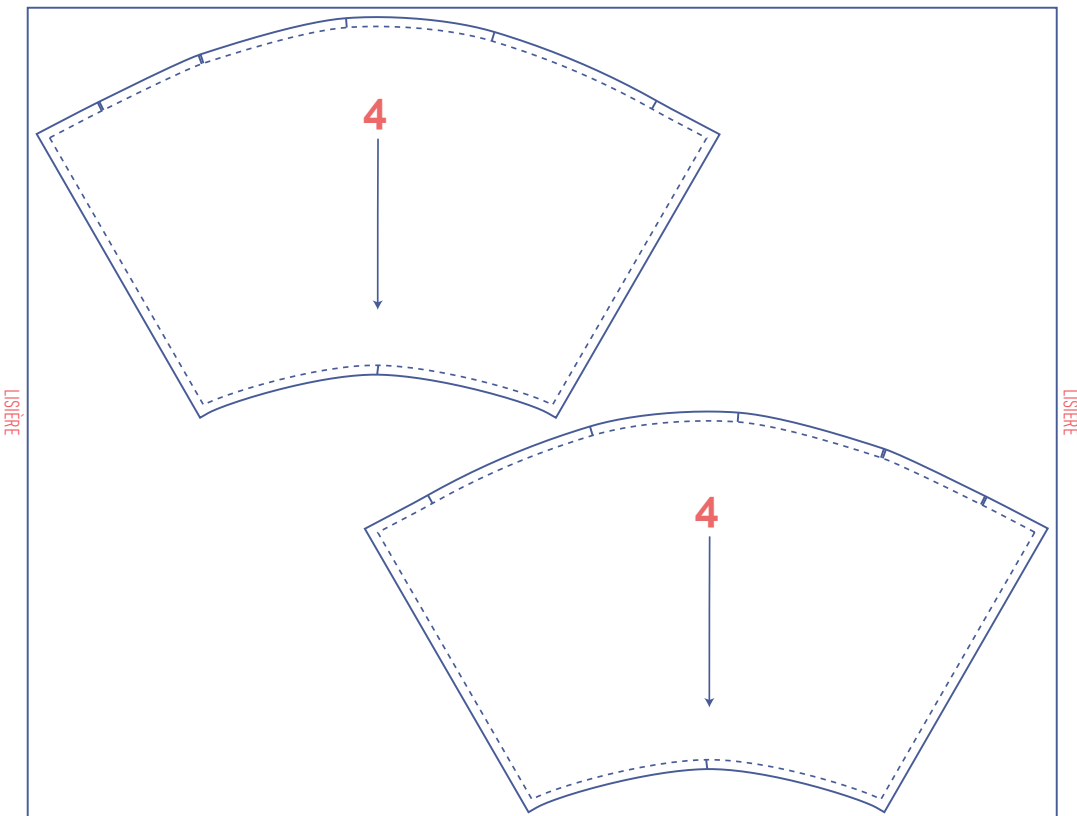
XS - S



M - XXXL



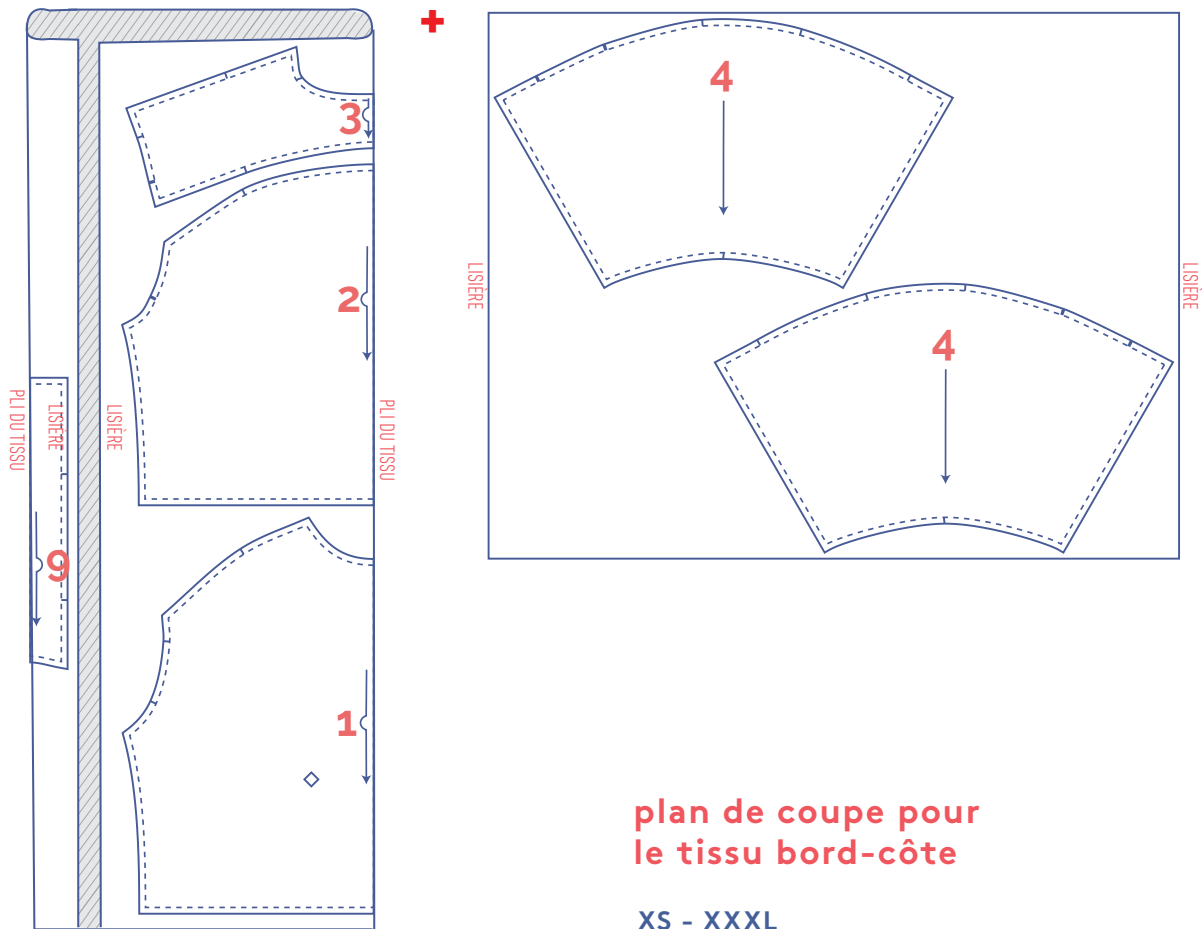
+



plan de coupe pour un tissu uni largeur du tissu 110 cm

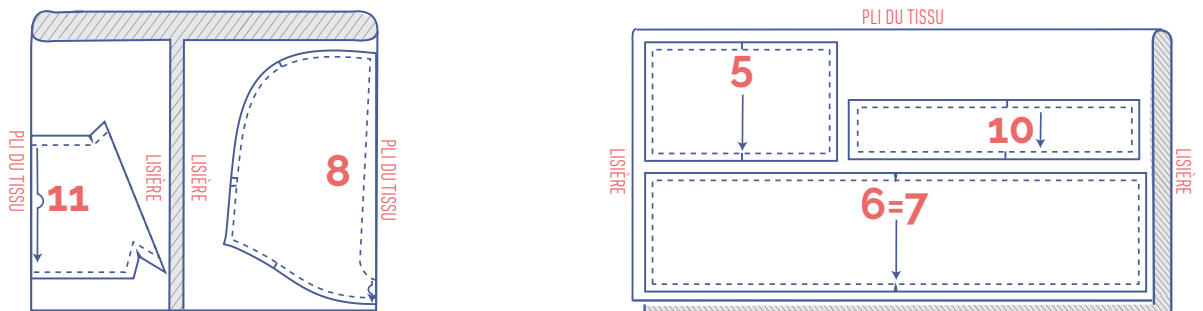
version avec capuche

XS - XXXL



plan de coupe pour le tissu bord-côte

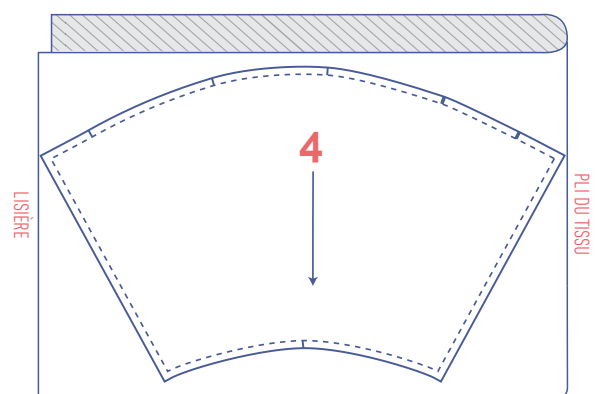
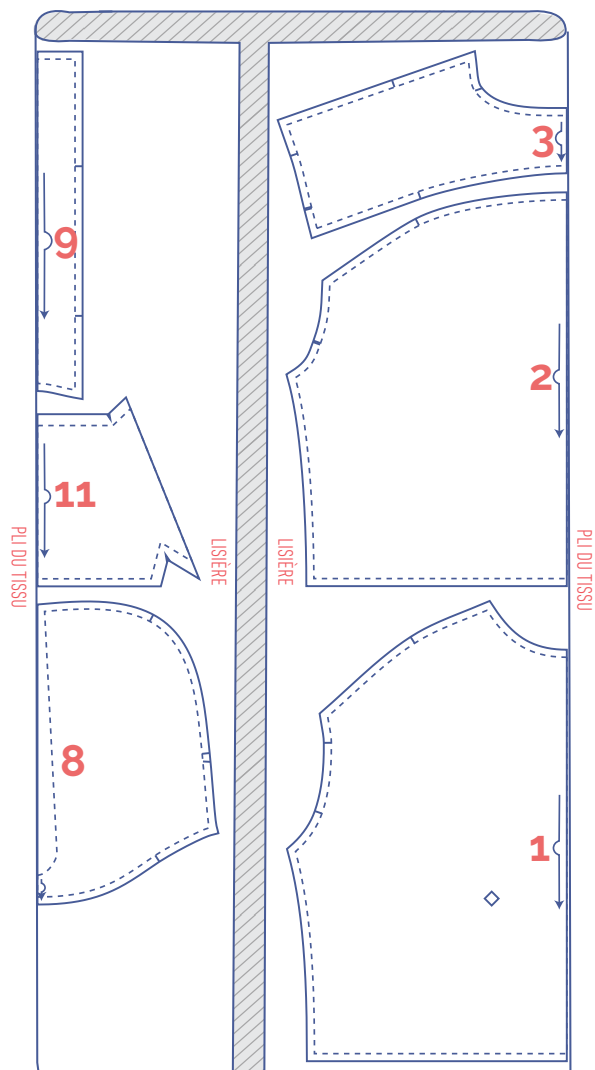
XS - XXXL



plan de coupe pour un tissu uni largeur du tissu 140 cm

version avec capuche

XS - XXL



marquer les pièces du patron



coupez légèrement dans le papier à patron et le tissu sur les points suivants du contour



cran simple



cran double



cran en v

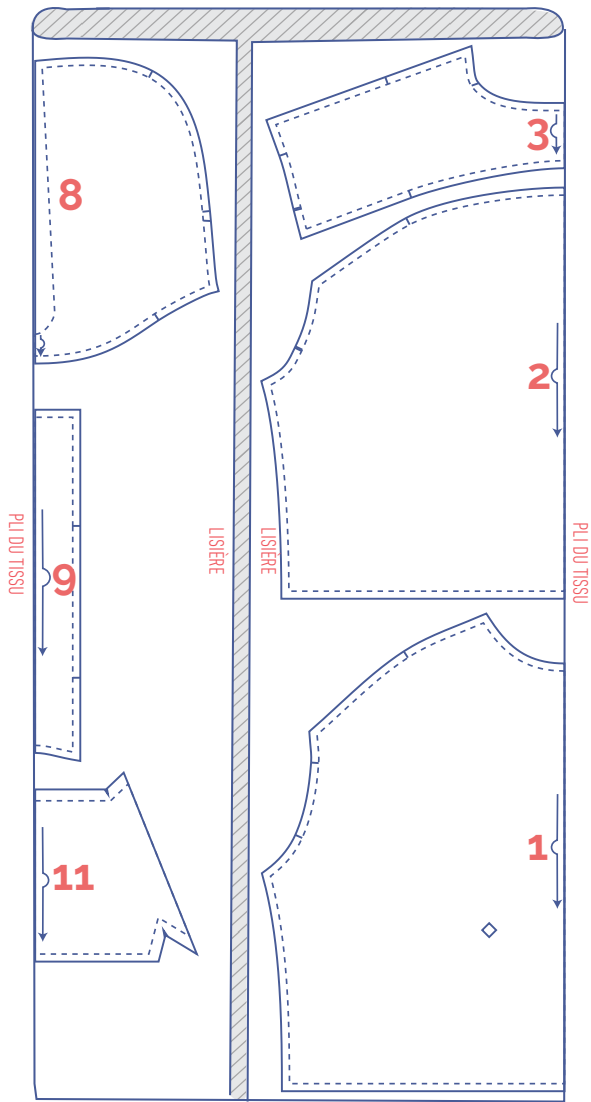


marquez les points suivants à l'intérieur à l'aide d'un fauil



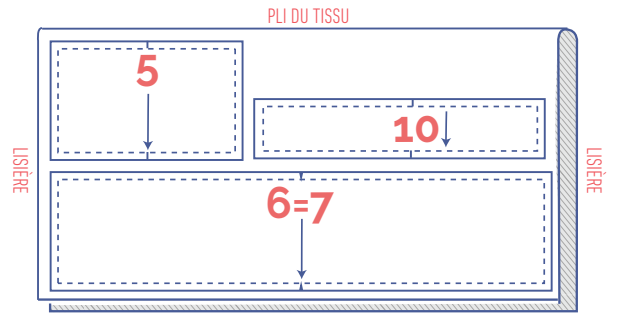
point intérieur

XXXL

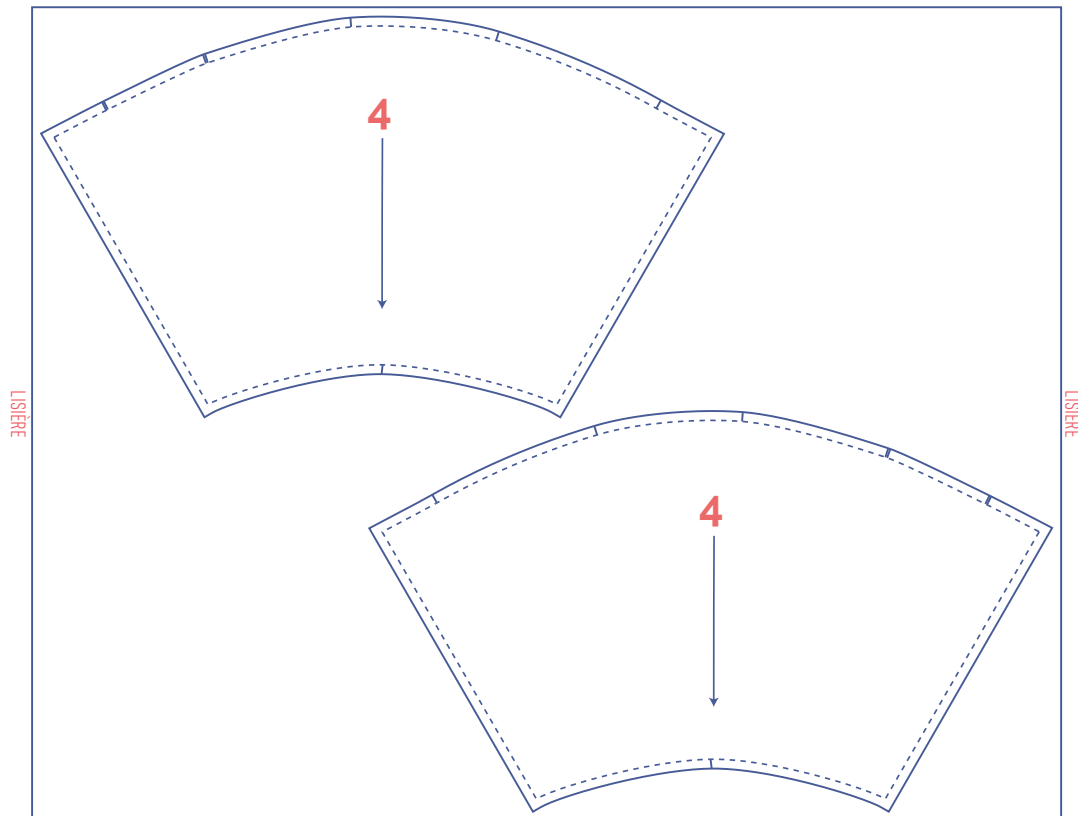


plan de coupe pour le tissu bord-côte

XS - XXXL



+



marche à suivre



Dans la marche à suivre, nous vous expliquons comment réaliser le sweat si vous ne possédez pas de surjeteuse. Sélectionnez un point extensible sur votre machine à coudre pour piquer les coutures et un point de surjet pour les finitions des bords effilochés. Vous pouvez également réaliser le sweat uniquement avec une surjeteuse à 4 fils, 2 fils du bas et 2 aiguilles. Vous surjetez et piquez en même temps les coutures. Les coutures restent extensibles. Dans les deux cas, piquez la poche plaquée avec un simple point de piqûre droit.



DV devant

DS dos

MDV milieu devant

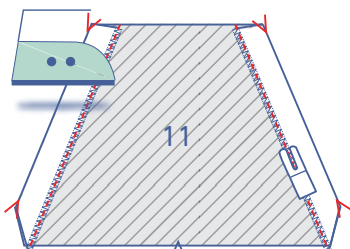
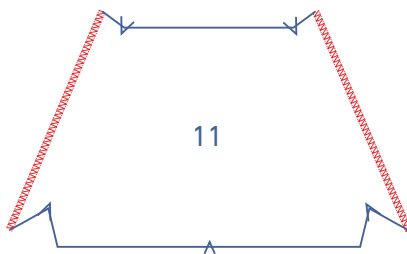
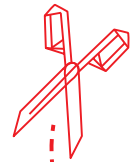
MDS milieu dos

 endroit

 envers

 doublure thermocollante

 tissu bord-côte

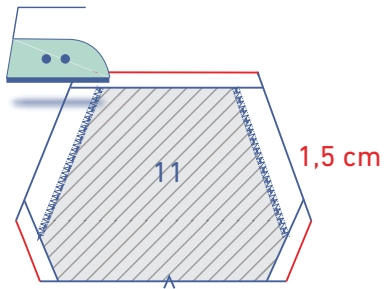


1

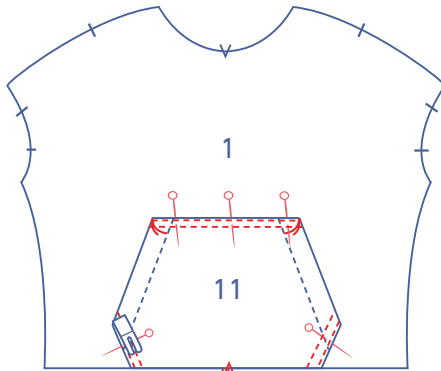
en option

Surjetez le bord en biais des parties poche (11).

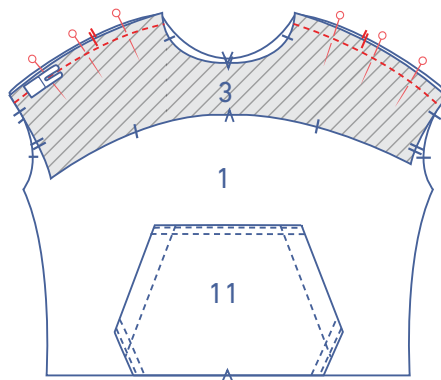
Pliez et repassez les bords en biais vers l'envers, sur les crans en v, et piquez.



Réalisez un repli de 1,5 cm vers l'envers sur les bords indiqués.

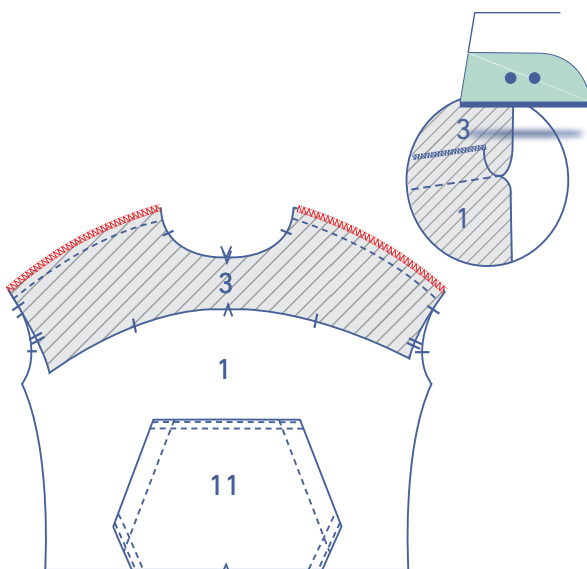


Épinglez la poche à la position indiquée sur le DV (1) et piquez juste à côté du bord. Réalisez une seconde piqûre à une largeur de pied-de-biche de la première.

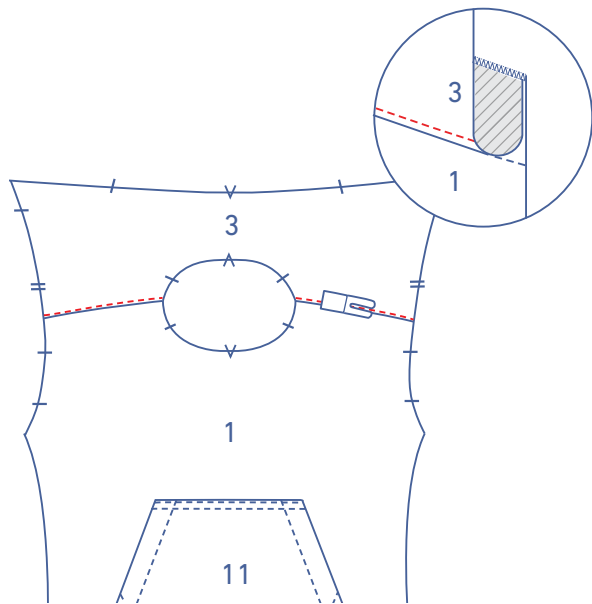


2

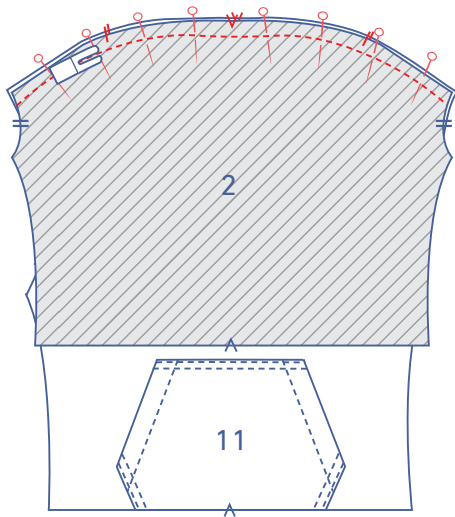
Épinglez et piquez l'empiècement (3) sur le DV, les crans doivent correspondre.



Surjetez les bords non finis ensemble et repassez vers l'empiècement.

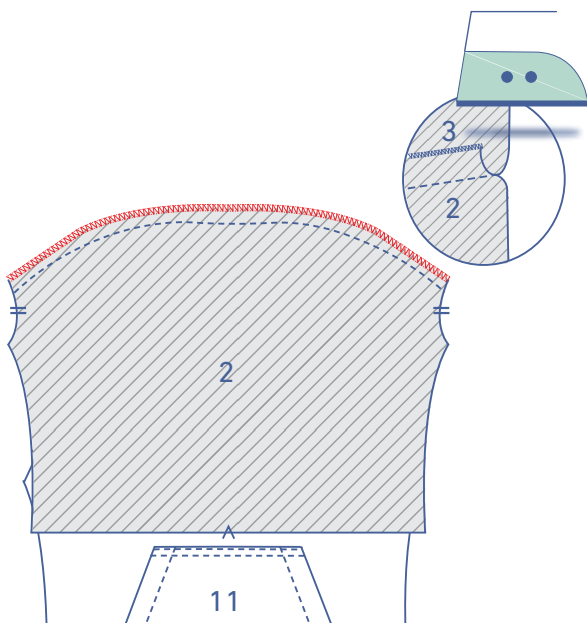


Piquez l'empècement sur la valeur de couture juste à côté du bord.

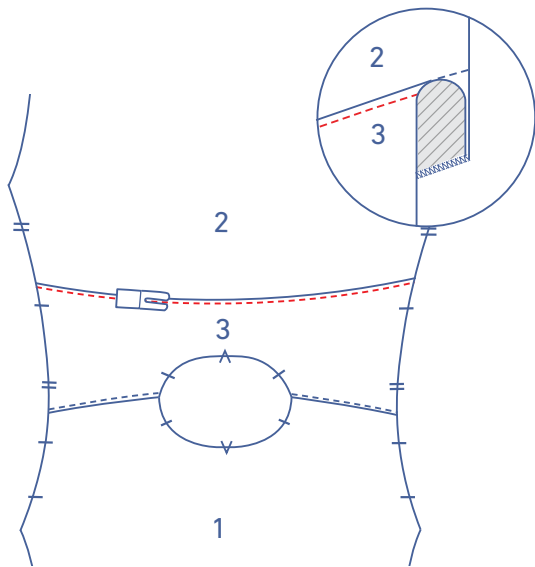


3

Épinglez et piquez l'empècement sur le DS (2), les crans doivent correspondre.



Surjetez les bords non finis ensemble et repassez vers l'empècement.

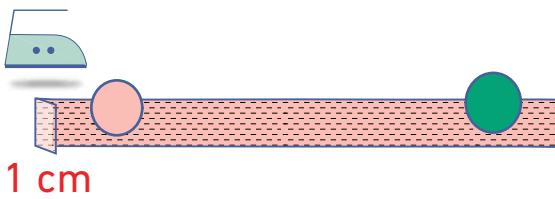


Piquez l'empècement sur la valeur de couture juste à côté du bord.

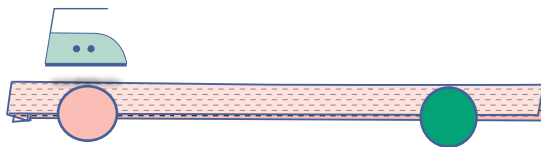
4.1

version sans capuche

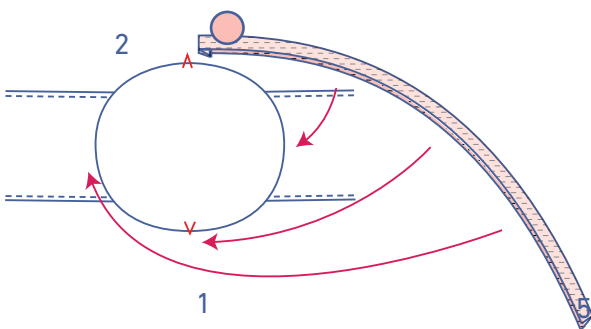
Repassez le ruban en biais pour éliminer les lignes de pli.



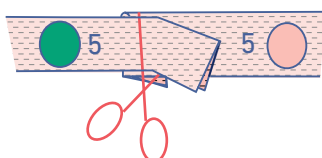
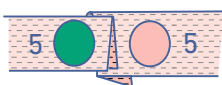
Réalisez un repli de 1 cm sur un côté court du ruban en biais vers l'envers et repassez. Nous indiquerons ce côté court plié avec une boule rose. Le côté court non plié est indiqué par une boule verte.



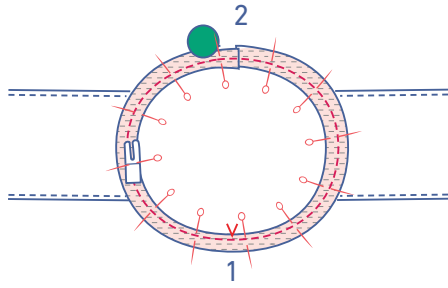
Repassez le ruban en biais ensuite en deux dans la hauteur, envers contre envers.



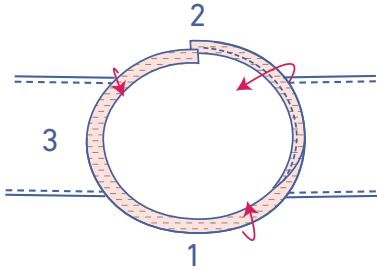
Épinglez les deux bords non finis du ruban en biais sur l'endroit de l'encolure. L'extrémité pliée est posée sur MDS. L'extrémité non pliée du ruban en biais est posée sur l'extrémité pliée.



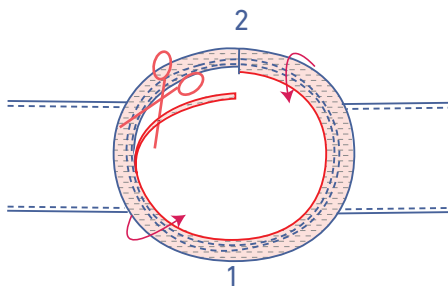
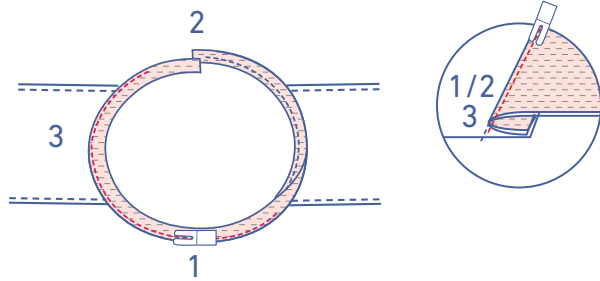
Coupez éventuellement le ruban supplémentaire s'il est trop long.



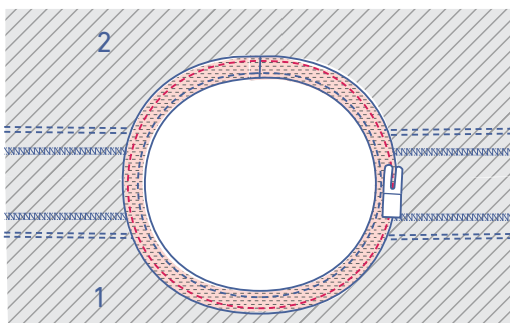
Piquez le ruban en biais à 1 cm du bord non fini.



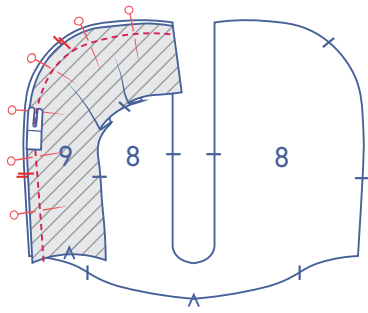
Pliez le ruban en biais et la valeur de couture sur le côté et piquez sur la valeur de couture en dessous, juste à côté de la couture.



Éclaircissez éventuellement la valeur de couture superflue.



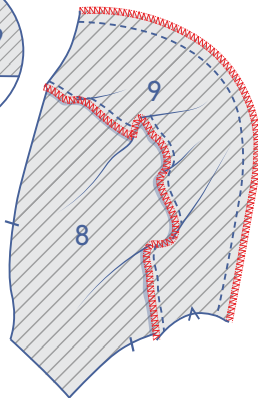
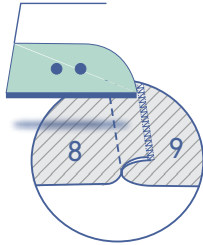
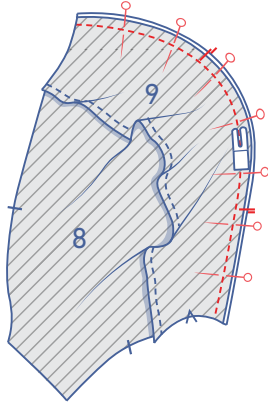
Retournez le ruban en biais entièrement sur l'envers. Piquez juste à côté du bord.



4.2

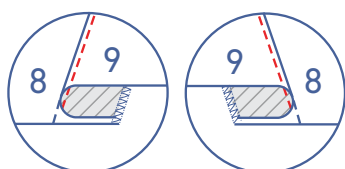
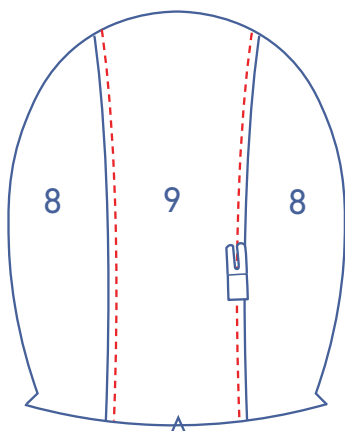
version avec capuche

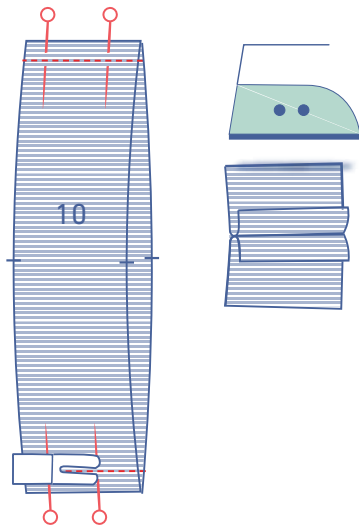
Épinglez et piquez les longs côtés du milieu capuche (9) sur les côtés indiqués de la capuche (8), les crans doivent correspondre.



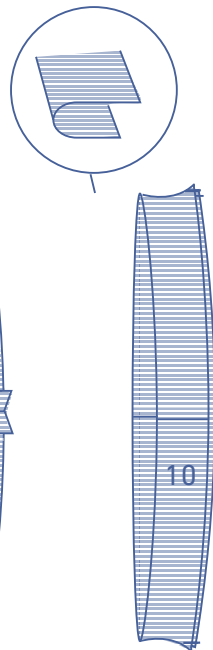
Surjetez les bords non finis ensemble et repassez la valeur de couture vers le milieu.

Piquez le milieu sur la valeur de couture juste à côté de la couture.

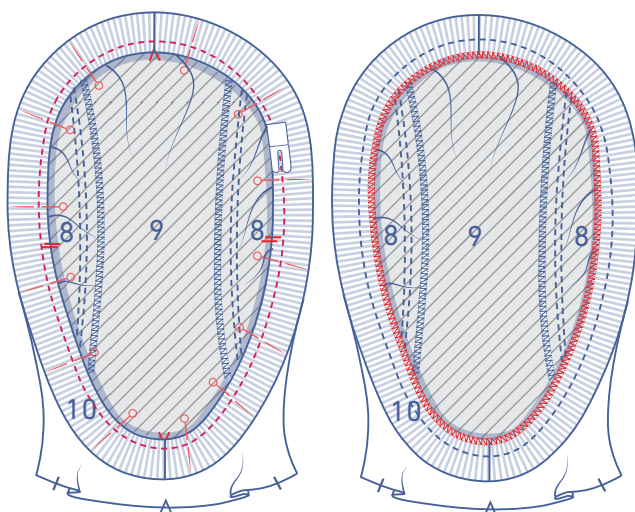




Épinglez et piquez les côtés courts des deux pièces bord capuche (10) ensemble.

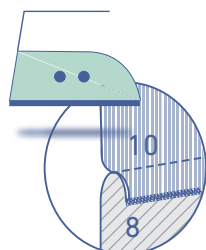


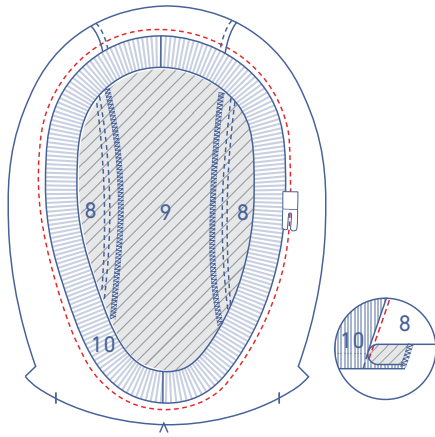
Pliez et repassez le bord capuche en deux, endroit sur endroit et long côté sur long côté.



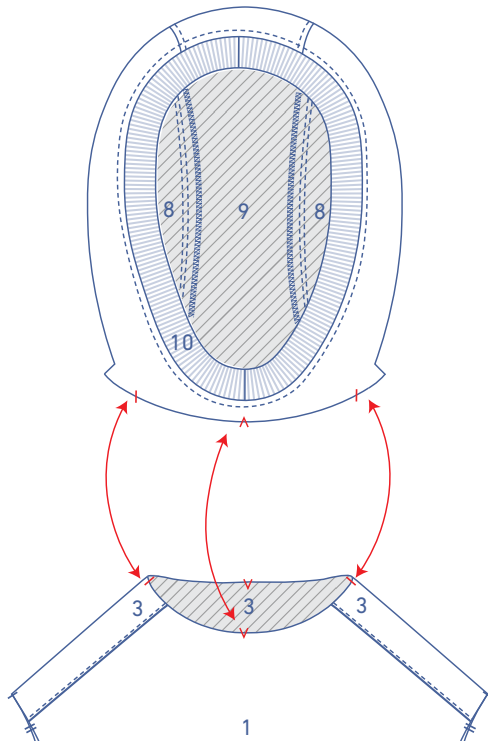
Épinglez et piquez les deux bords non finis du bord capuche sur la capuche. Les coutures du bord concordent avec le cran en v du milieu capuche et celui de la capuche.

Surjetez les bords non finis ensemble. Repassez la valeur de couture en direction de la capuche.

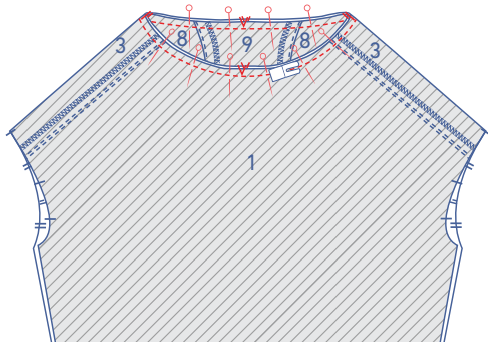




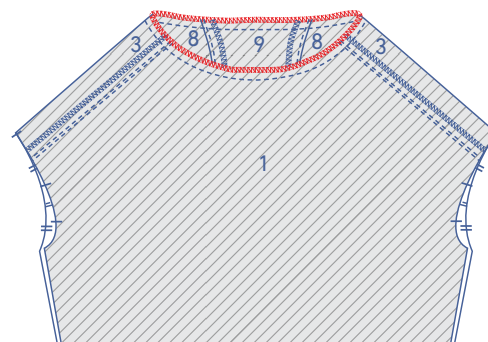
Piquez la capuche sur la valeur de couture en dessous, juste à côté du bord.

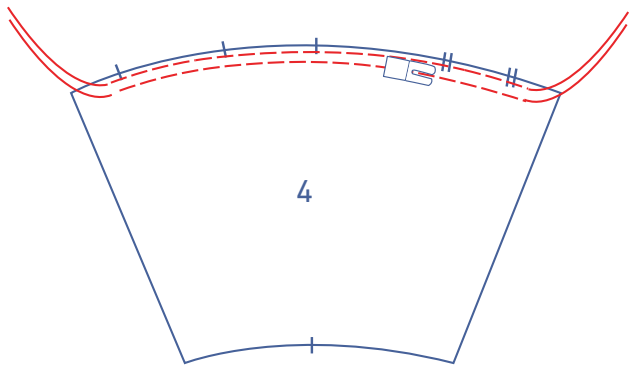


Épinglez et piquez la capuche sur l'encolure.

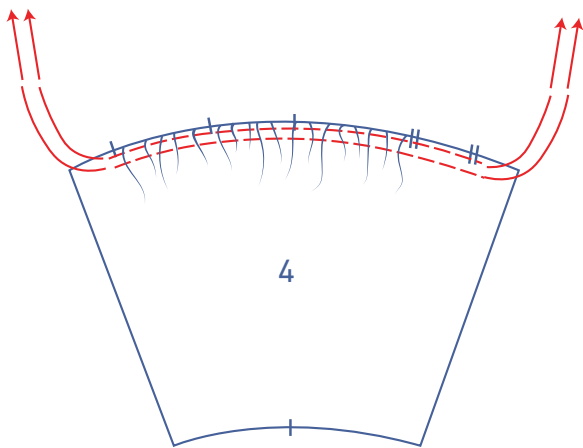


Surjetez les bords non finis ensemble.

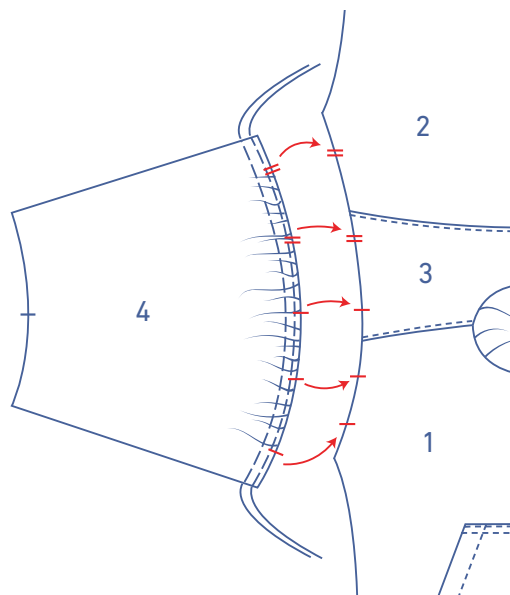




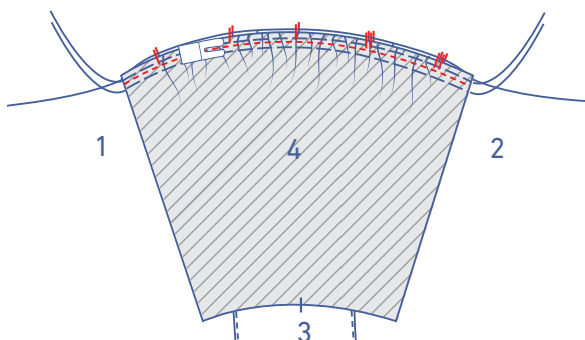
Réalisez 2 piqûres parallèles sur le bord supérieur de la manche (4) avec un grand point et une tension basse, Laissez une petite longueur de fil aux deux extrémités.



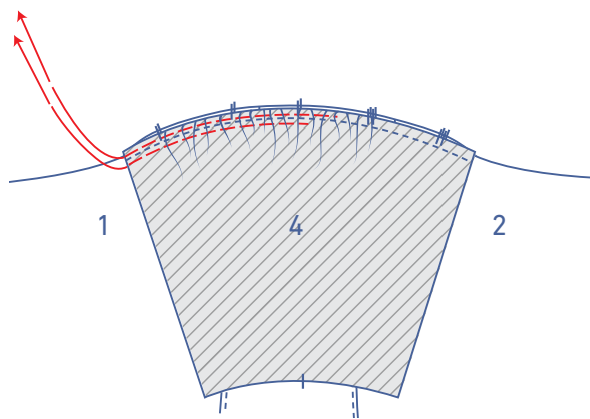
Tirez doucement sur les extrémités des fils pour froncer le tissu.



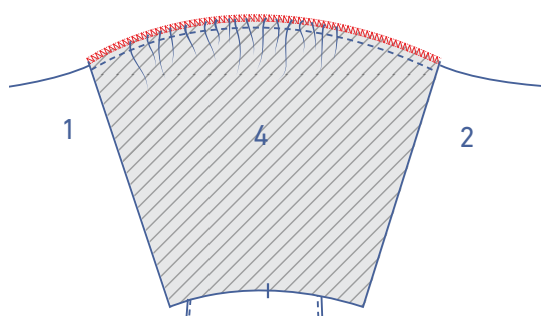
Répartissez les fronces pour faire correspondre les crans de la manche aux crans de l'ouvrage.



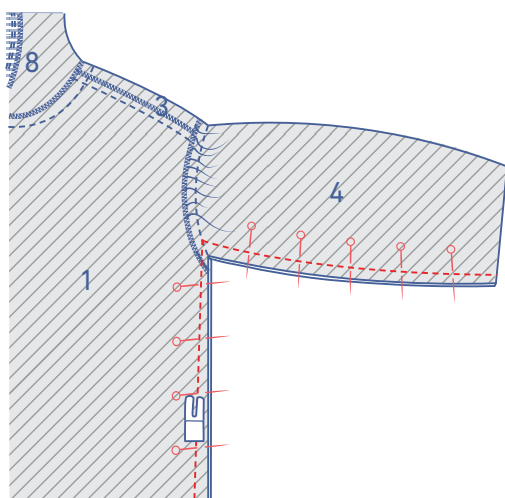
Épinglez et piquez la manche sur l'ouvrage, les crans doivent correspondre.



Enlevez les fils de fronce.

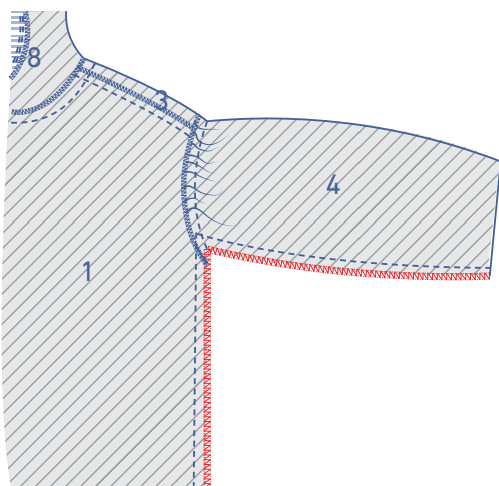


Surjetez les bords non finis ensemble.

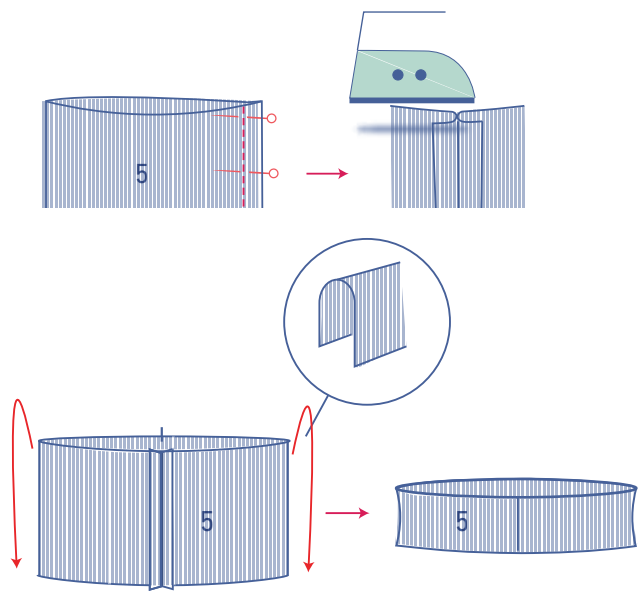


6

Épinglez et piquez les coutures de côté et dessous de manche.

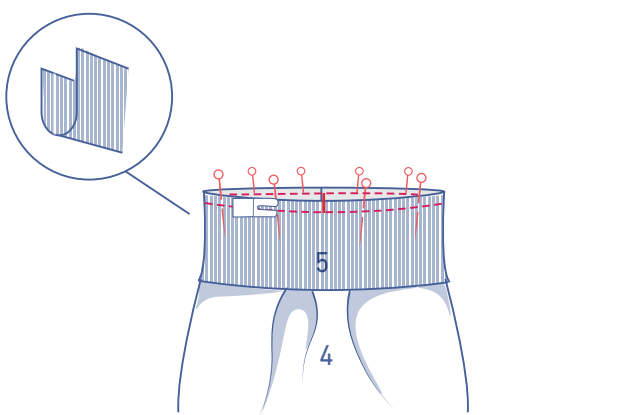


Surjetez les bords non finis ensemble.



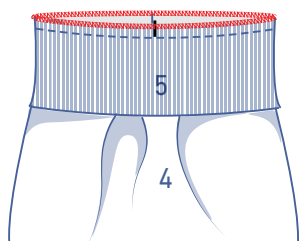
7

Pliez le poignet de manche (5) en deux endroit sur endroit, superposez les côtés courts. Piquez la couture et ouvrez la valeur de couture.

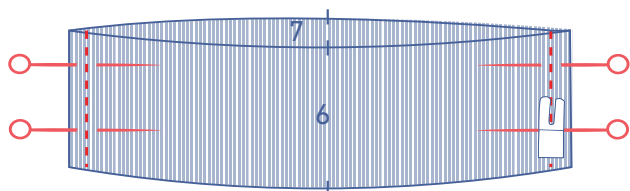


Pliez et repassez le poignet de manche en deux envers sur envers, les longs côtés concordent.

Épinglez et piquez les deux bords non finis du poignet de manche sur le bord inférieur de la manche. Assurez-vous que les coutures et les repères concordent. Le contour du poignet de manche est plus petit que celui de la manche. Vous devez donc étirer le poignet de manche en l'épingleant.

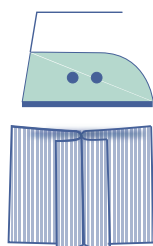


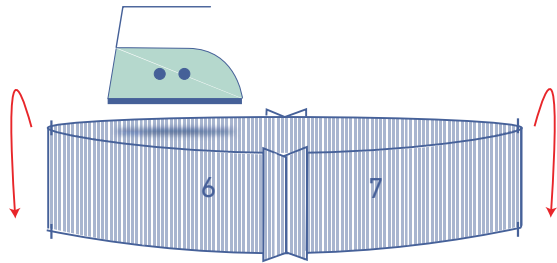
Surjetez les bords non finis ensemble.



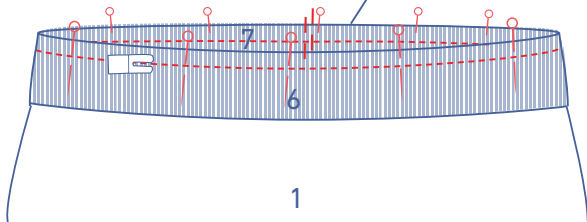
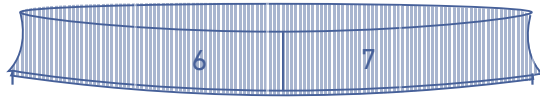
8

Épinglez et piquez les coutures de côté du bord ourlet DV (6) et du DS (7) et ouvrez la valeur de couture.

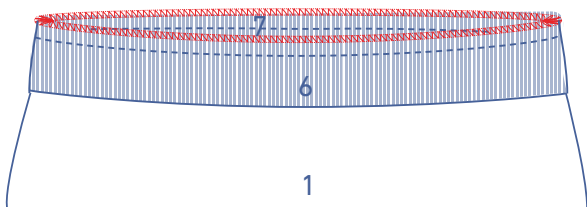




Pliez le poignet de manche en deux en superposant les longs côtés, envers contre envers et repassez.



Épinglez et piquez les deux bords non finis du bord d'ourlet sur le bord inférieur du sweat. Assurez-vous que les coutures et les repères concordent. Le contour du bord d'ourlet est plus petit que le contour de l'ouvrage. Vous devez donc étirer le bord ourlet sur le bord inférieur de l'ouvrage. Si vous faites la version avec une poche plaquée, assurez-vous de coudre le bas de la poche avec.



Surjetez les bords non finis ensemble.