

Gabriela by Fibre ⚡ood

Gabriela by Fibre ood



Versie met biaislint

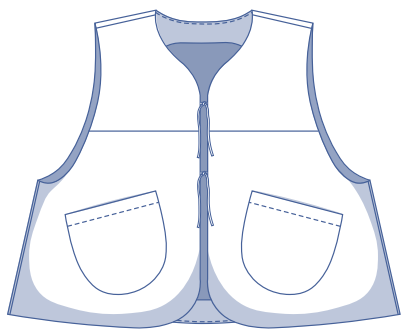


Versie met voering

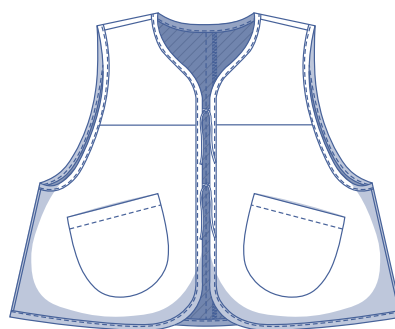


XS - XXXL

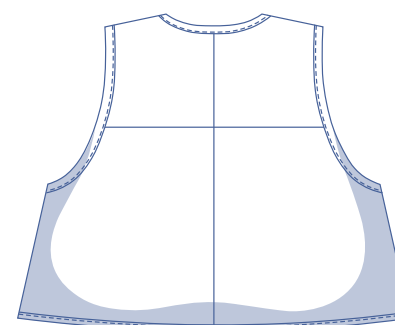
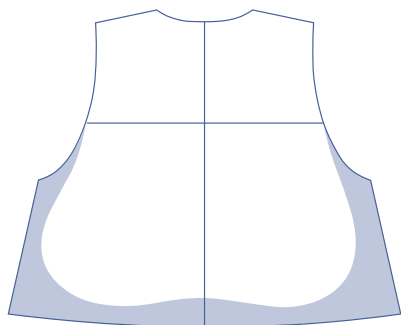
Gabriela is een schatje. Dit korte, losse bodywarmertje nodigt je uit om te spelen met motieven, colorblocking, strepen in verschillende richtingen ... Laat je fantasie de vrije loop. Voering erbij of niet, afwerken met biaislint of niet, sluiting met touwtjes of niet, schuin geplaatste zakken of niet. Doe lekker je eigen zin. Mooi over een jurk en over een truitje op een broek of rok. Makkelijk te maken must-have!



Versie met voering



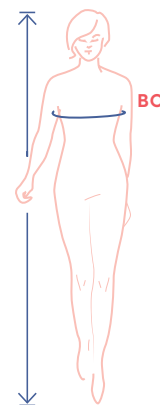
Versie met biaislint



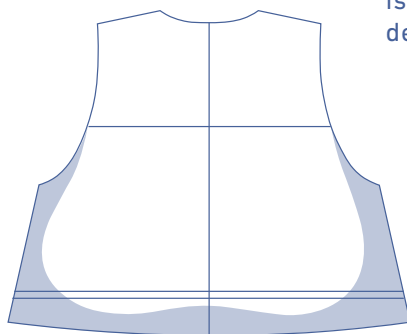
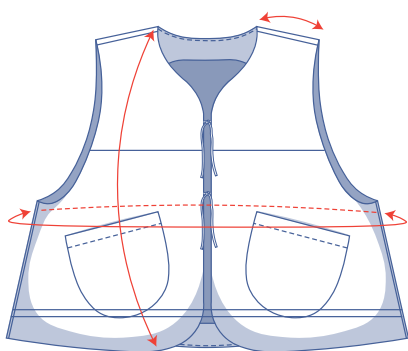
matentabel (in cm)

maat	XS		S		M		L		XL		XXL		XXXL		
	32	34	36	38	40	42	44	46	48	50	52	54	56	58	60
lichaamslengte	160	164	166	167	168	169	170	171	172	172	172	172	172	172	172
BO (borstomtrek)	76	80	84	88	92	96	100	104	110	116	122	128	134	140	146

Je kiest de maat op basis van de **borstomtrek**. Kies de maat waarbij je borstomtrek het dichtste aanleunt.



afmetingen patroon (in cm)



De afmetingen in deze tabel zijn de afmetingen van het patroon in functie van de gebruikte stof en dienen als referentie. Voor het draagcomfort en om een bepaalde snit (= losse snit) te bekomen is er in de breedtematen extra ruimte (bovenop de zuivere lichaamsmaten) voorzien.

==== hier verkort of verleng je het patroon

maat	XS	S	M	L	XL	XXL	XXXL
lengte	53	54,75	56,5	58,25	63,25	65,5	67,75
schouderlengte	8,75	9,5	10	10,75	11,25	12	12,5
borstomtrek	99,5	107,5	115,5	123,5	133,5	145,5	157,5

Vergelijk de opgegeven lengtes met de opgemeten of gewenste lengtes. **Verleng** of **verkort** het bodywarmertje door de patroondelen door te knippen ter hoogte van de aangeduide dubbele lijnen en de patroondelen x-aantal cm uit elkaar te schuiven of over elkaar te leggen als nodig. Zorg dat de MV-, MR-lijn en zijnaden telkens mooi rechtdoor lopen.

LET OP

Pas het stofverbruik aan volgens deze aanpassingen.

benodigheden



- Naaigaren
- Strijkbare tussenvoering: max.100 cm (enkel voor de versie met voering)
- Biaslint (1,8 cm breed): zie tabel (enkel voor de versie met biaslint/zonder voering)
- Voering: zie tabel (enkel voor de versie met voering)
- Stof: zie tabel

biaslint	XS	S	M	L	XL	XXL	XXXL
lengte per armsgat	57,5	61	64	67	71,5	76	80,5
lengte omtrek	236	248	261	273	298	316	334
totaal in cm	351	370	389	407	441	468	495

stofverbruik versie met biaslint		XS	S	M	L	XL	XXL	XXXL
stofbreedte 110 cm	cm	85	90	95	105	125	135	140
stofbreedte 140 cm	cm	65	75	75	85	100	110	115

Het bijhorende stofplan vind je vanaf pagina 7 van deze werkbeschrijving.

voering		XS	S	M	L	XL	XXL	XXXL
stofbreedte 110 cm	cm	55	60	65	75	90	95	100
stofbreedte 140 cm	cm	50	50	50	55	65	70	85

Het bijhorende stofplan vind je vanaf pagina 10 van deze werkbeschrijving.

stofverbruik versie met voering		XS	S	M	L	XL	XXL	XXXL
stofbreedte 110 cm	cm	135	140	160	165	185	205	220
stofbreedte 140 cm	cm	100	100	110	120	135	165	170

Het bijhorende stofplan vind je vanaf pagina 9 van deze werkbeschrijving.

stofadvies

Met stip geschikt voor Gabriela: gewatteerde en gequilde stoffen. Ook bij haar favorieten: ribfluweel, double gauze en wollen stoffen.

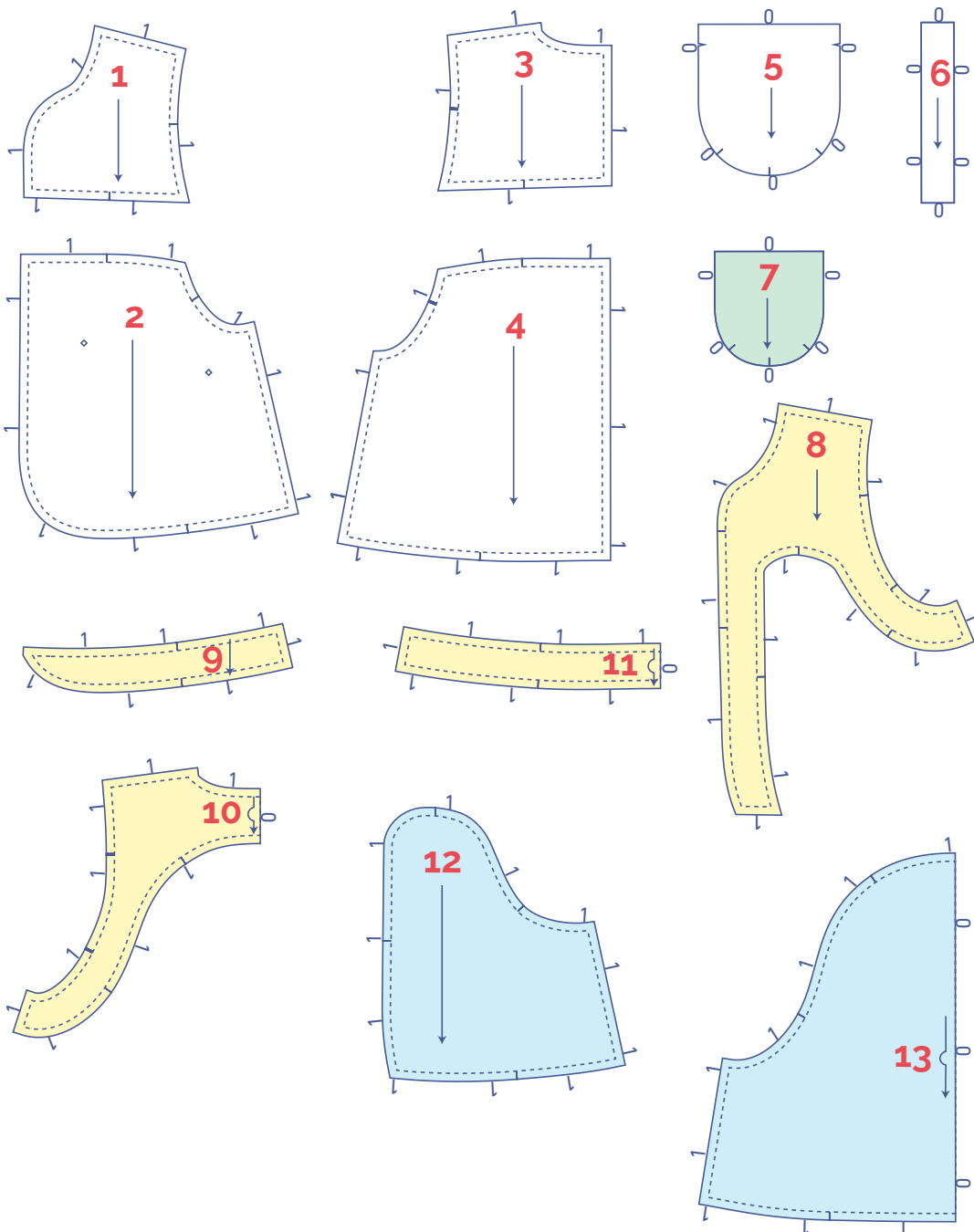


patroondelen & naadwaarden (in cm)

Om het kledingstuk volgens de beschreven manier te naaien, teken je de aangegeven naadwaarden rond de papieren patroondelen alvorens ze uit te knippen. Als je een pdf-patroon gebruikt, kan je het patroon printen zowel met als zonder naadwaarden. Bekijk de [video](#) voor meer info.

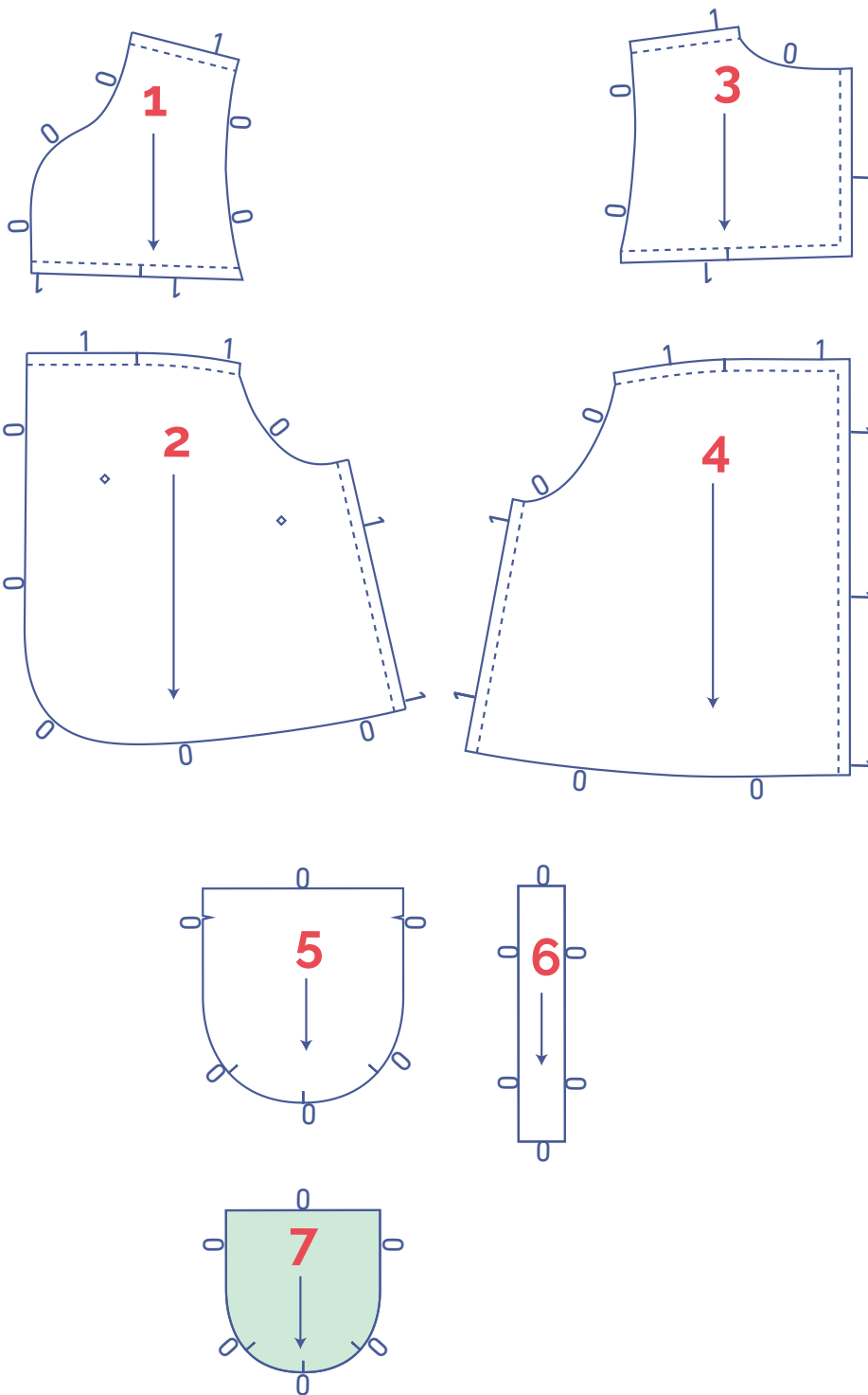
versie met voering




1. VP bovenstuk: 2x
2. VP onderstuk: 2x
3. RP bovenstuk: 2x
4. RP onderstuk: 2x
5. zak: 2x
6. striklint: 4x
7. mal om zak te tekenen
8. beleg VP: 2x
9. beleg zoom VP: 2x
10. beleg RP: 1x aan stofvouw
11. beleg zoom RP: 1x aan stofvouw
12. voering VP: 2x
13. voering RP: 1x aan stofvouw



versie met biaislint

1. VP bovenstuk: 2x
2. VP onderstuk: 2x
3. RP bovenstuk: 2x
4. RP onderstuk: 2x
5. zak: 2x
6. striklint: 4x
7. mal om zak te tekenen

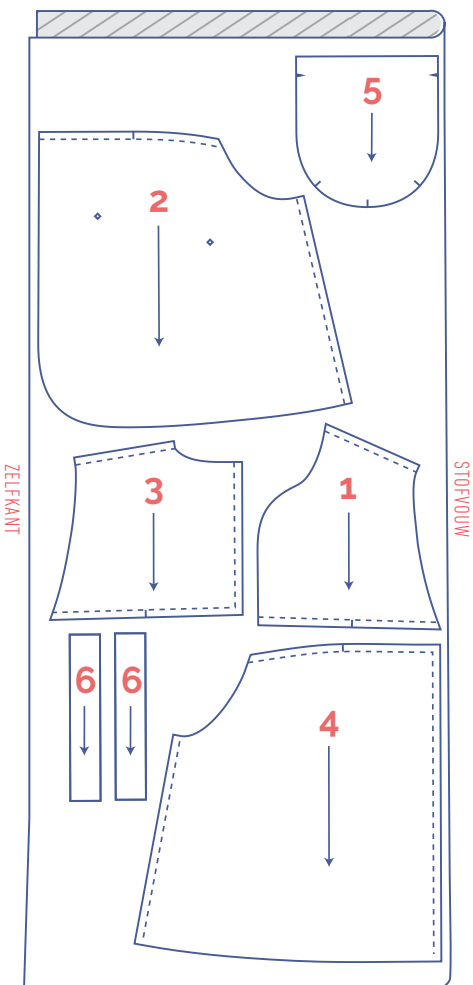


 soort materiaal
 stof
 karton

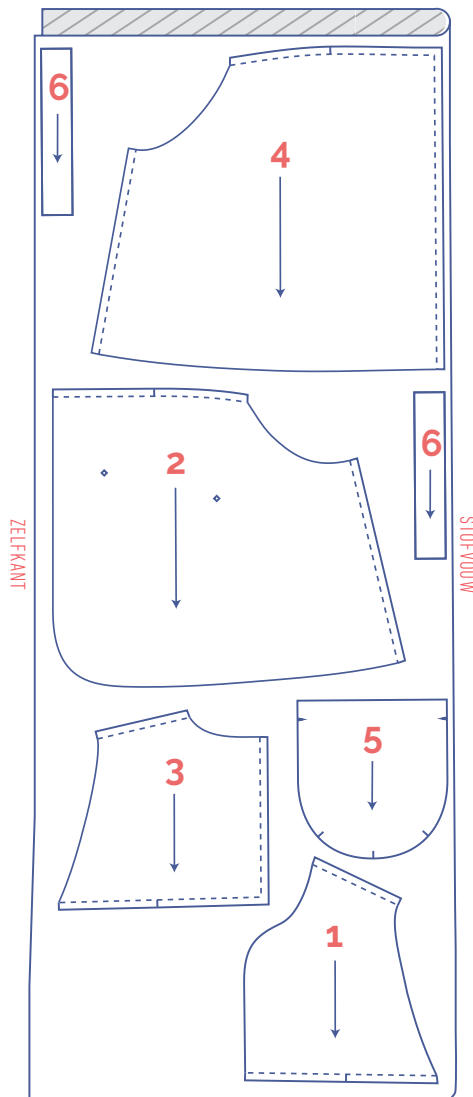
versie met biaislint

stofplan voor een effen stof stofbreedte 110 cm

XS - XL



XXL - XXXL



patroondelen merken



knip kort door patroonpapier en
stof op volgende omtrekspunten



enkel knipje



dubbel knipje



V-knipje / stofvouw



markeer de volgende binnen-
punten met een rijgdraadje



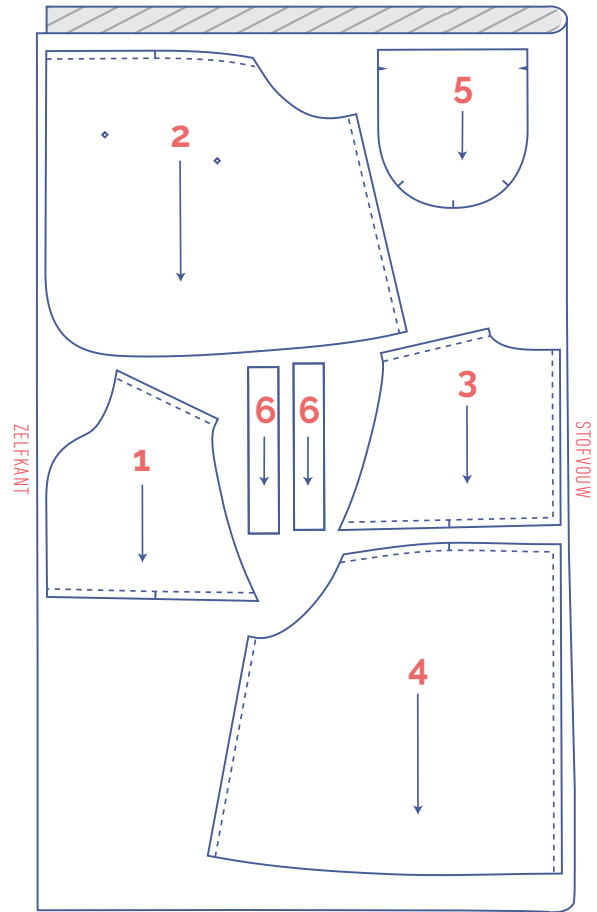
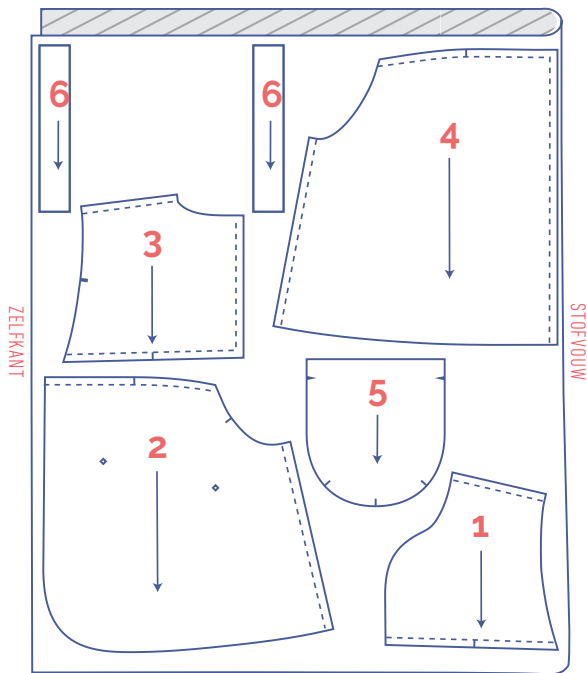
binnenpunt

versie met biaislint

stofplan voor een effen stof stofbreedte 140 cm

XS - L

XL - XXXL



patroondelen merken



knip kort door patroonpapier en
stof op volgende omtreksunten

I enkel knipje

II dubbel knipje

V V-knipje / stofvouw



markeer de volgende binnen-
punten met een rijgdraadje



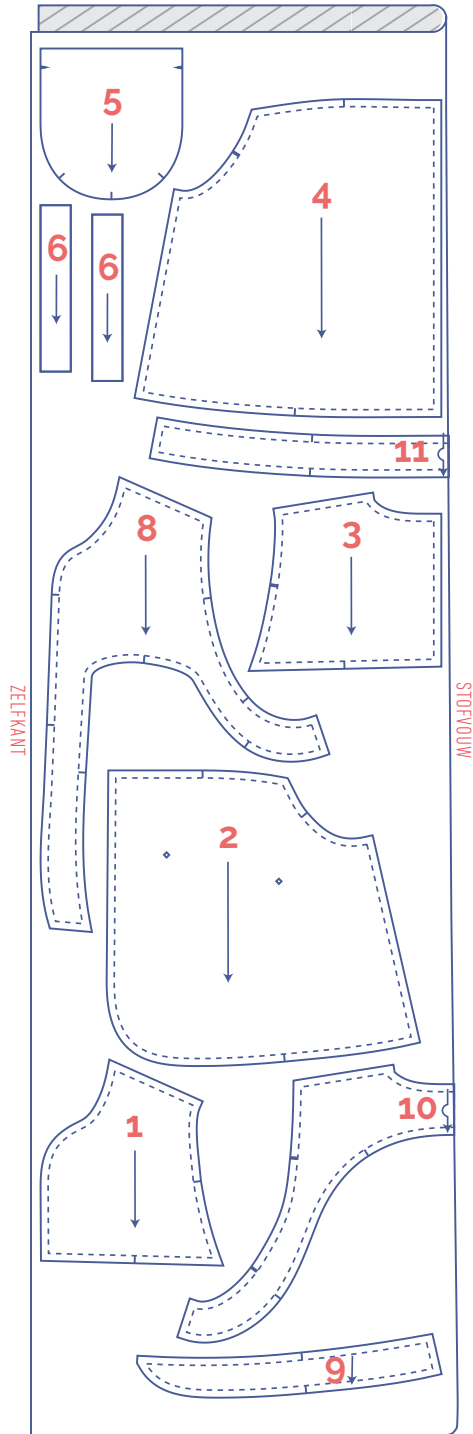
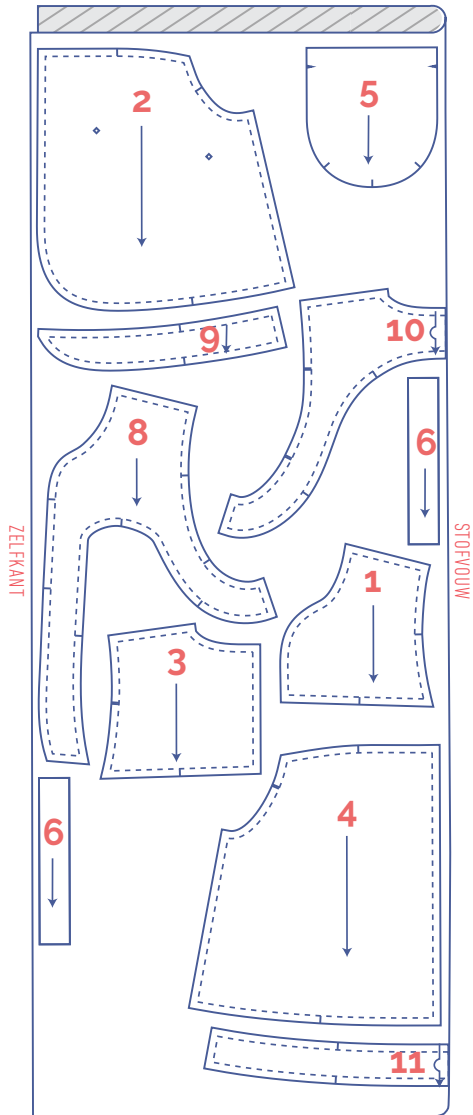
binnenpunt

versie met voering

stofplan voor een effen stof stofbreedte 110 cm

XS - S

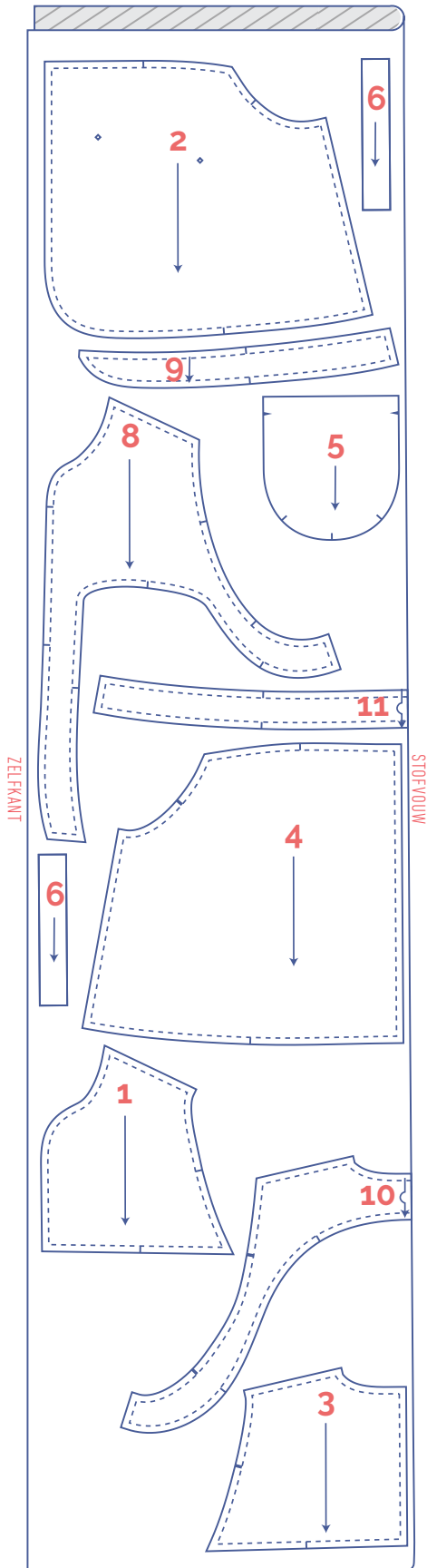
M - XL



versie met voering

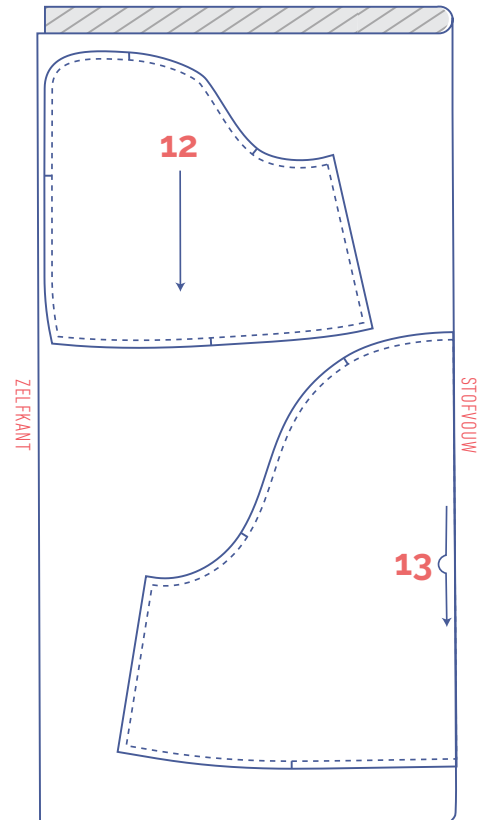
stofplan voor een effen stof stofbreedte 110 cm

XXL - XXXL



stofplan voor een voering stofbreedte 110 cm

XS - XXXL



patroondelen merken



knip kort door patroonpapier en
stof op volgende omtrekpunten



enkel knipje



dubbel knipje



V-knipje / stofvouw



markeer de volgende binnen-
punten met een rijgdraadje

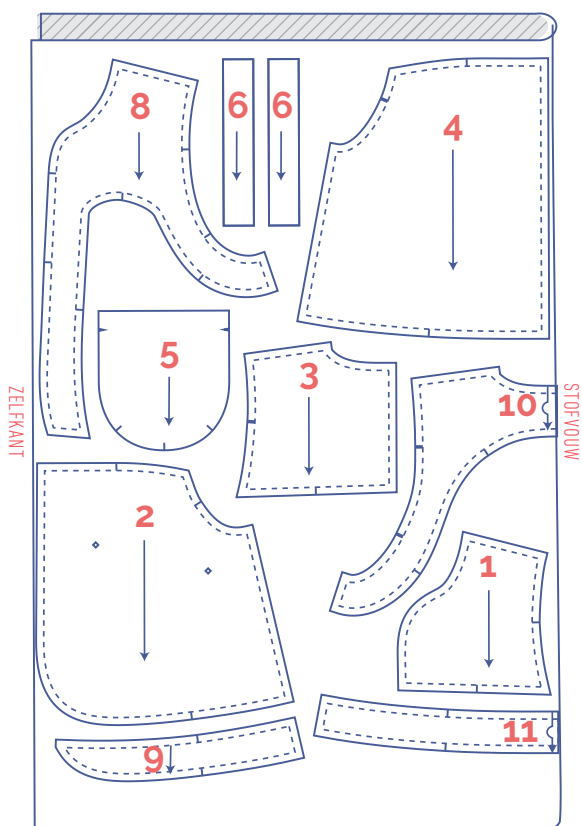


binnenpunt

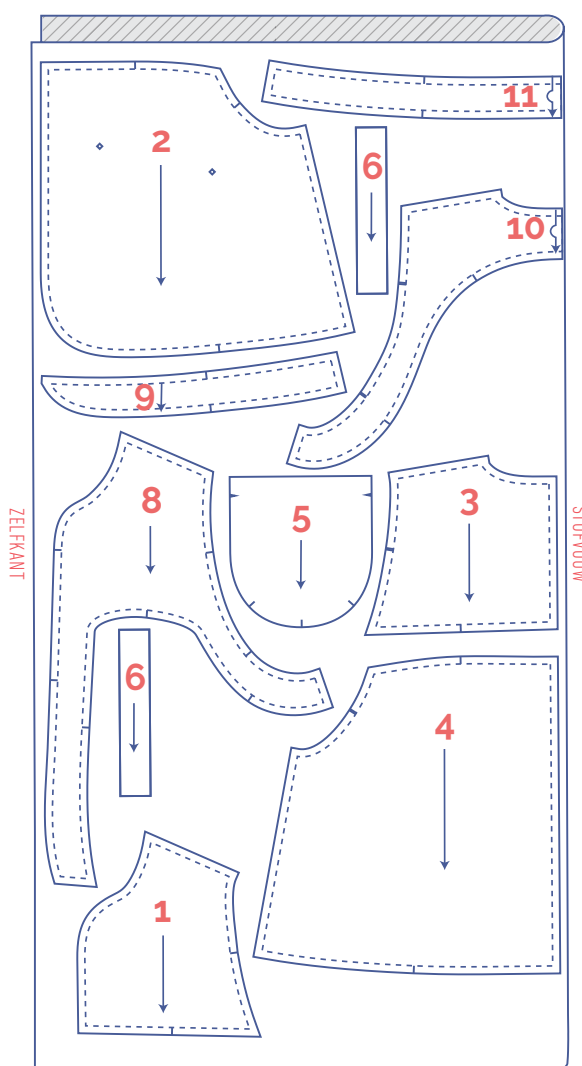
versie met voering

stofplan voor een effen stof
stofbreedte 140 cm

XS - S



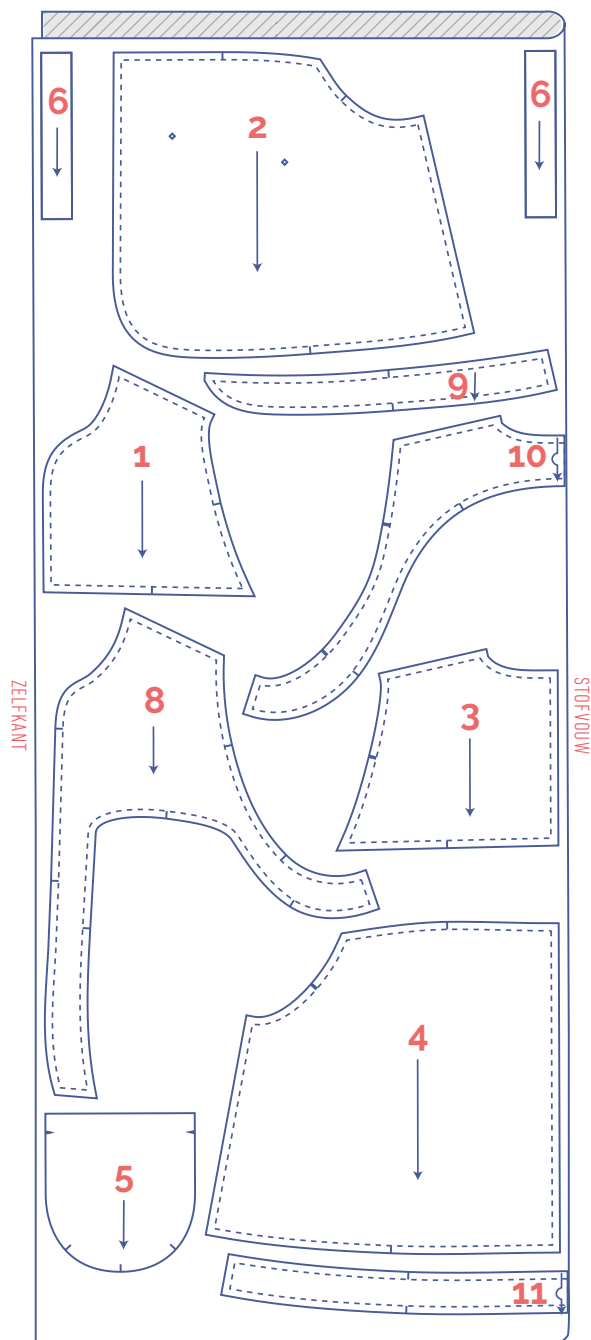
M - XL



versie met voering

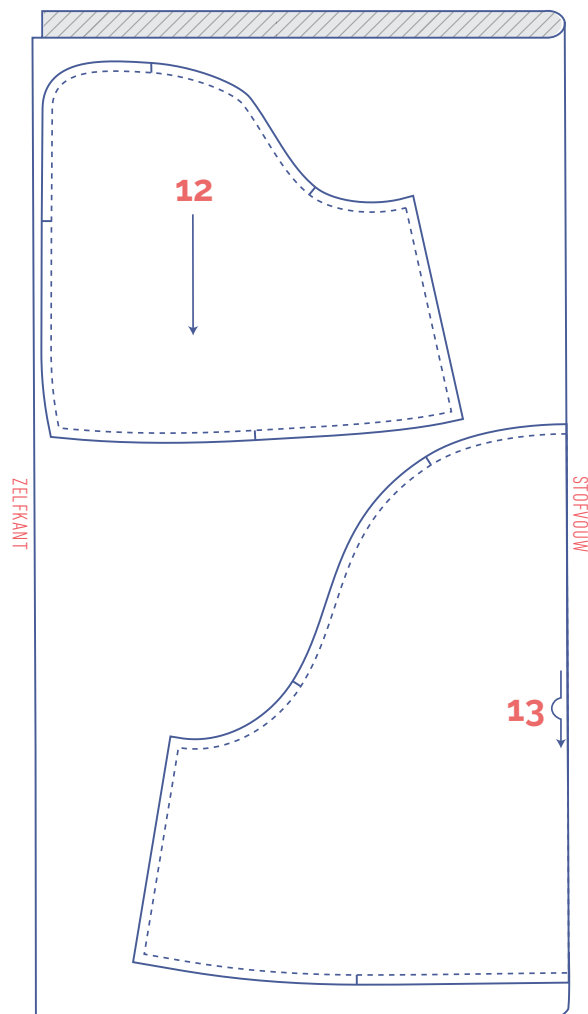
stofplan voor een effen stof stofbreedte 140 cm

XXL - XXXL



stofplan voor een voering stofbreedte 140 cm

XS - XXXL



patroondelen merken



knip kort door patroonpapier en stof op volgende omtrekspunten

I enkel knipje

II dubbel knipje

V V-knipje / stofvouw



markeer de volgende binnenpunten met een rijgdraadje



binnenpunt

werkbeschrijving



De afwerkingsmethode om het kledingstuk te naaien is afgestemd op de gebruikte stofsoort. De delen worden telkens aan elkaar gestikt met de goede kanten van de stof op elkaar, tenzij anders vermeld.

VP voorpand

RP rugpand

MV middenvoor

MR middenrug

RVP rechtervoorpand 

LVP linkervoorpand 

 goede kant

 averechtse kant

 voering goede kant

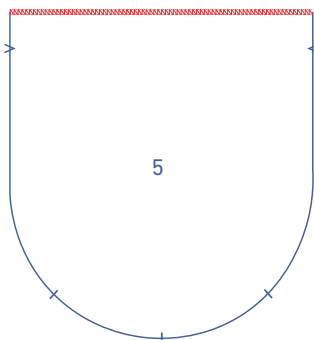
 voering averechtse kant

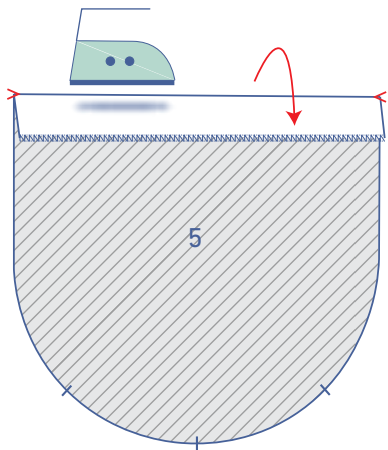
 strijkbare tussenvoering

 biaislint

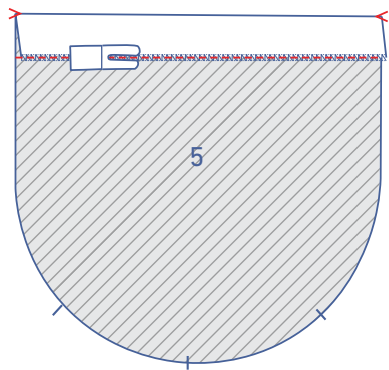
1

Werk de bovenkant van de zak (5) af met een overlocksteek.

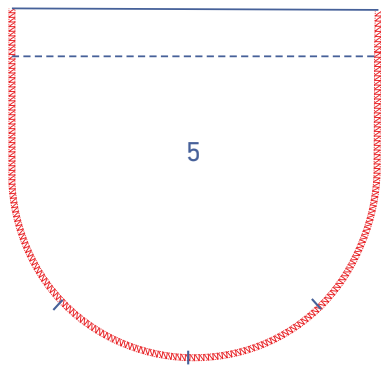




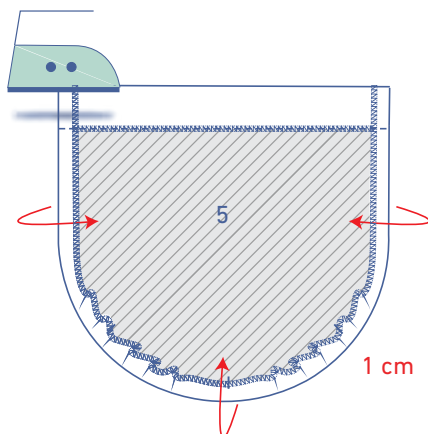
Strijk/vouw de bovenkant om naar de averechtse kant op de plaats van de V-knipjes.



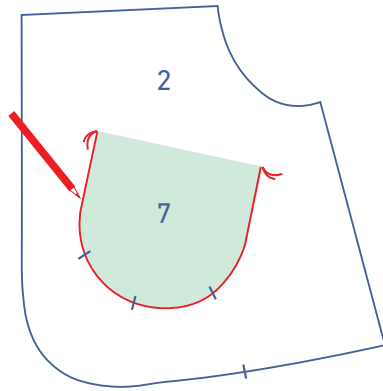
Stik vast.



Werk de overige randen af met een overlocksteek.

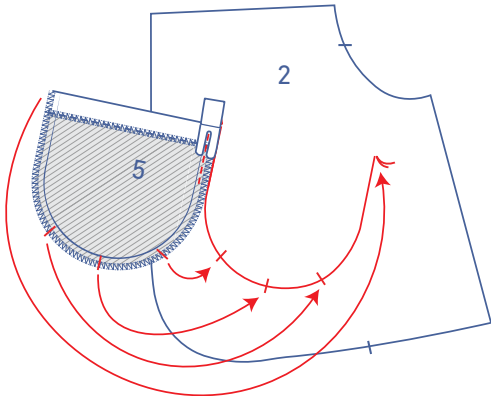


Strijk/vouw deze randen 1 cm om naar de averechtse kant zodat er een vouwlijn ontstaat en je een mooie vorm krijgt.

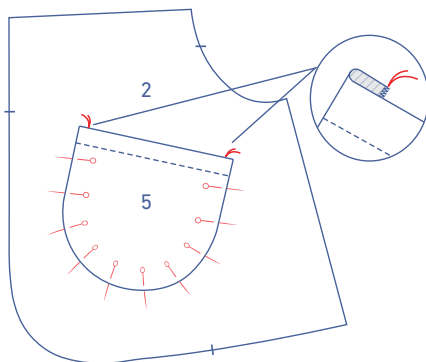


2.1 Versie met blind opgestikte zak

Leg de mal voor de zak (7) telkens op een deel VP onderstuk (2). Neem de contouren en de merktekens over met krijt. Tegen deze lijnen zal je de naadwaarde van de zak leggen bij het stikken.

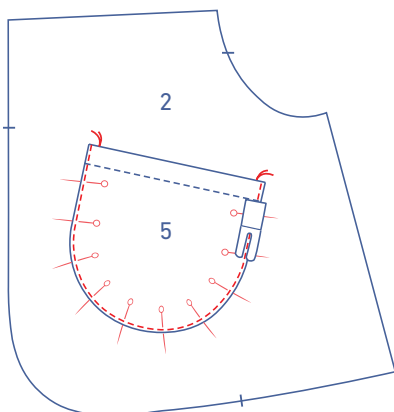


Stik de zak blind op als volgt: leg de naadwaarde van de zak tegen de krijtlijn en stik op persvoetbreedte. Schuif stukje per stukje op waarbij je telkens de naadwaarde tegen de krijtlijn laat schuiven. De merktekens in de ronding en in het midden leg je precies op elkaar. Stik vast tot je aan de andere kant van de zak geraakt. Het lijkt een heel gedoe, maar blijf focussen op het richten van de rafelrand tegen de krijtlijn en het gelijk leggen van de merktekens.

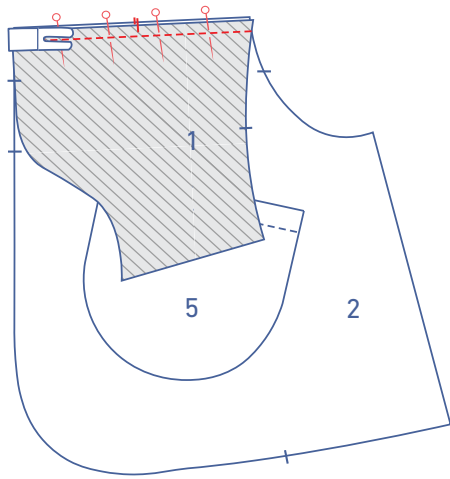


2.2 Versie met opgestikte zak

Speld de zak op de aangeduide plaats op de delen VP onderstuk (2). De rafelrand van de omgestreken naadwaarde ligt tegen de rijgdraadjes.



Stik vast net naast de rand.

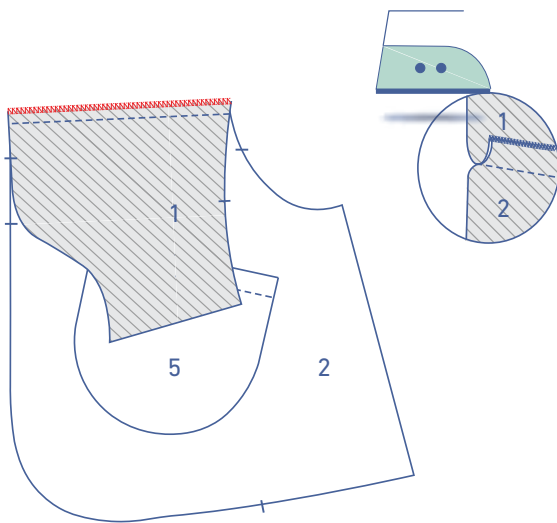


3

Opmerking

Indien je een versie maakt met voering hoef je de rafelranden niet samen te overlocken.

Speld en stik telkens een deel VP bovenstuk (1) aan een deel VP onderstuk.



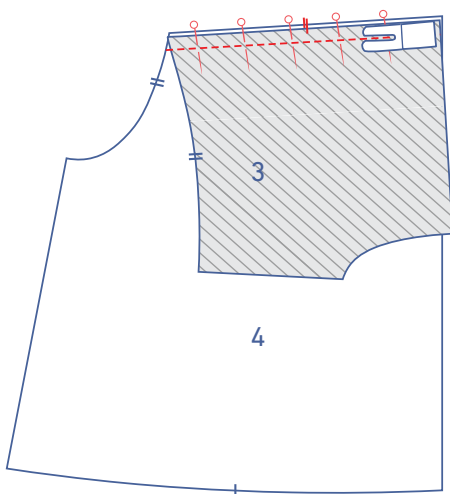
Werk de rafelranden samen af met een overlocksteek. Strijk/vouw de naadwaarde in de richting van het bovenstuk.

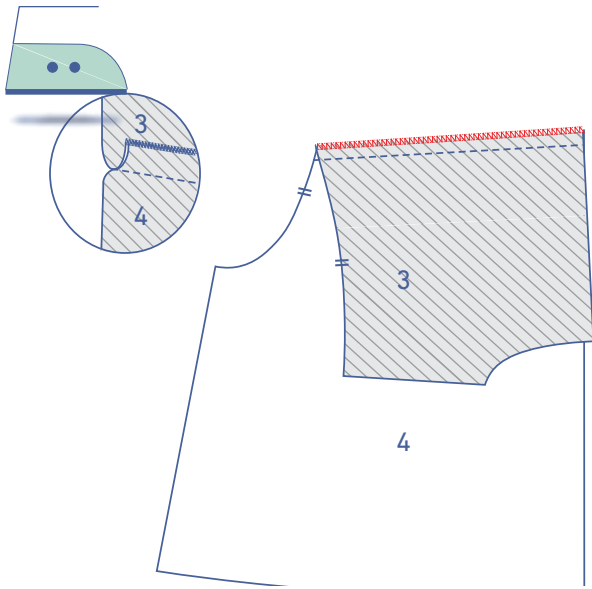
4

Opmerking

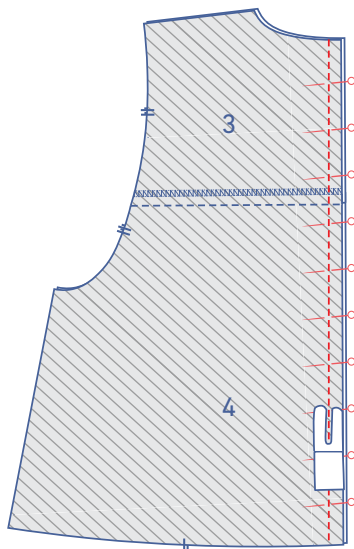
Indien je een versie maakt met voering hoef je de rafelranden niet samen te overlocken.

Speld en stik telkens een deel RP bovenstuk (3) aan een deel RP onderstuk (4).

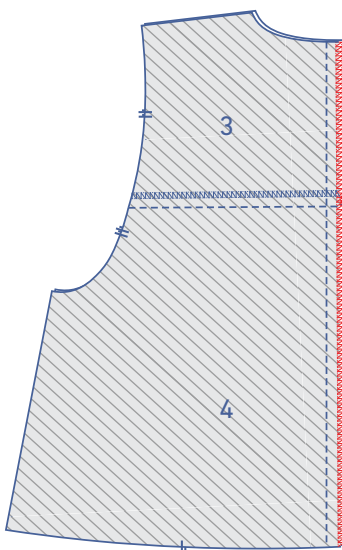




Werk de rafelranden samen af met een overlocksteek.
Strijk/vouw de naadwaarde in de richting van het
bovenstuk.

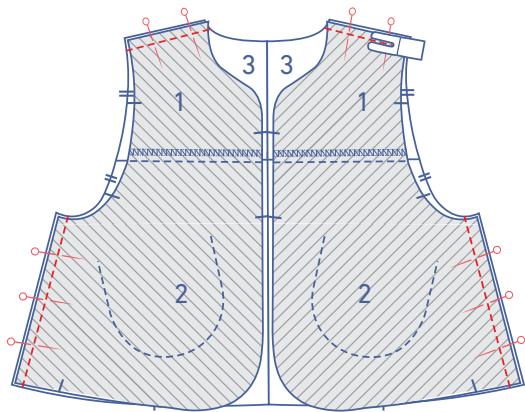


Speld en stik de MR-naad.

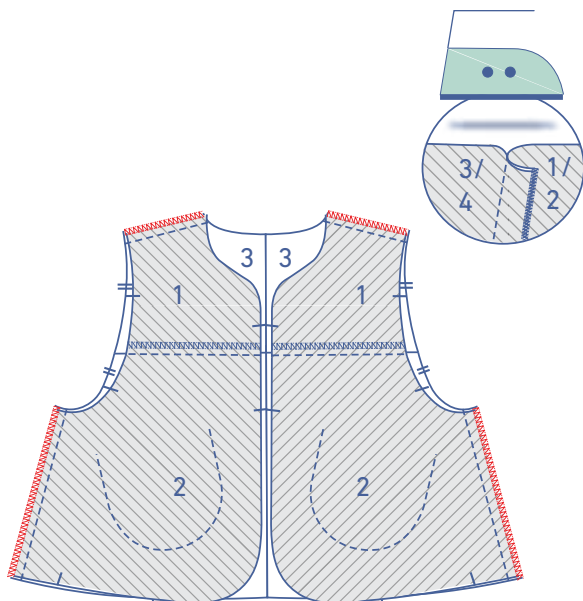


Werk de rafelranden samen af met een overlocksteek.

Speld en stik de schouder- en zijnaden.

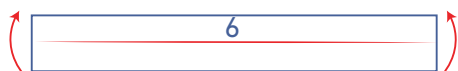
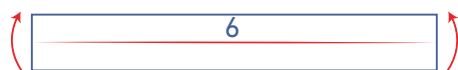
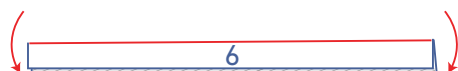
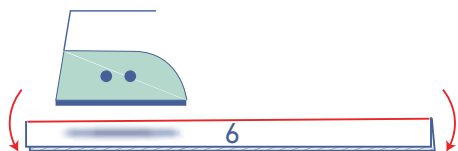


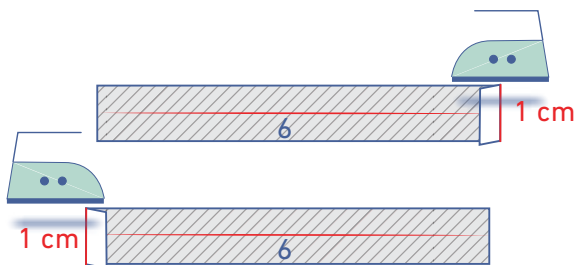
Werk de rafelranden samen af met een overlocksteek. Strijk/vouw de naadwaarde in de richting van het VP.



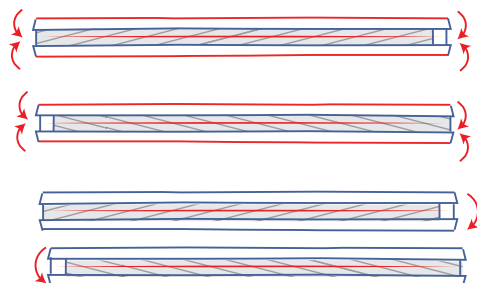
5

Strijk de striklinten (6) dubbel zodat de lange zijden op elkaar liggen met de goede kant van de stof naar buiten. Vouw terug open.

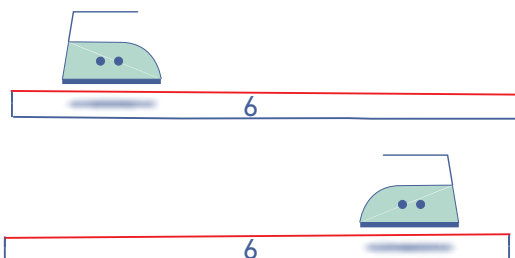




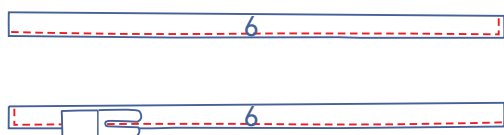
Strijk telkens één van de korte zijden 1 cm om naar de averechtse kant.



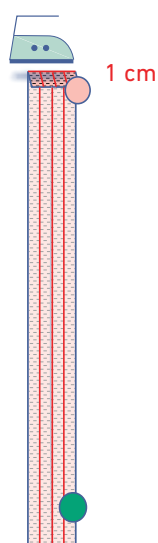
Strijk nadien de lange zijden tot tegen de gestreken middellijn.



Strijk terug dubbel op de plaats van de voorgestreeken middellijn.

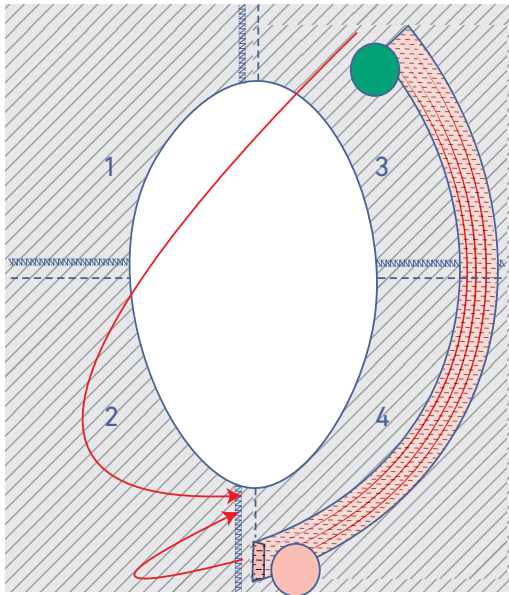


Stik de aangeduide randen vast net naast de rand.

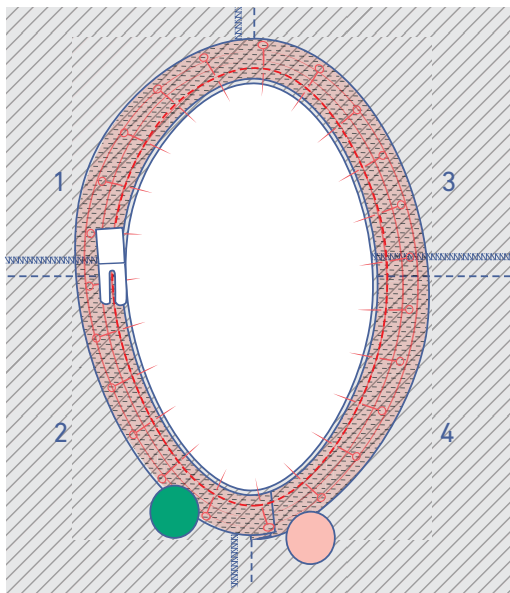


6 Sla deze stap over als je een versie maakt met voering en ga onmiddellijk naar stap 8.

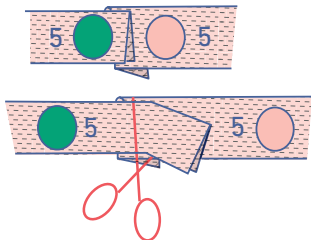
Vouw het biaislint voor de armuitsnijding open. Strijk aan één korte zijde 1 cm naar de averechtse kant. Deze omgestreken zijde duiden we aan met een roze bol. De korte zijde die niet omgestreken wordt, duiden we aan met een groene bol.

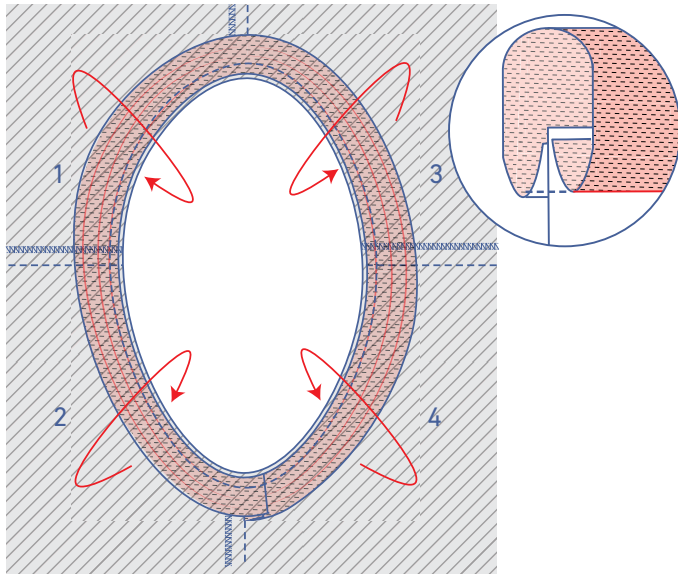


Speld de rafelrand van het biaslint langs de averechtse kant van het werkstuk. Het omgevouwen uiteinde ligt gelijk met de zijnaad.

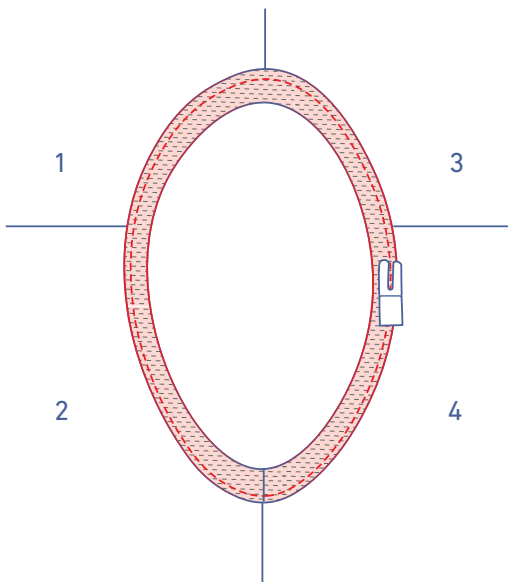


Het niet omgevouwen uiteinde van het biaslint ligt op het omgevouwen uiteinde. Knip eventueel het overtollige lint weg als het lint te lang is. Stik vast in de eerste vouwlijn.

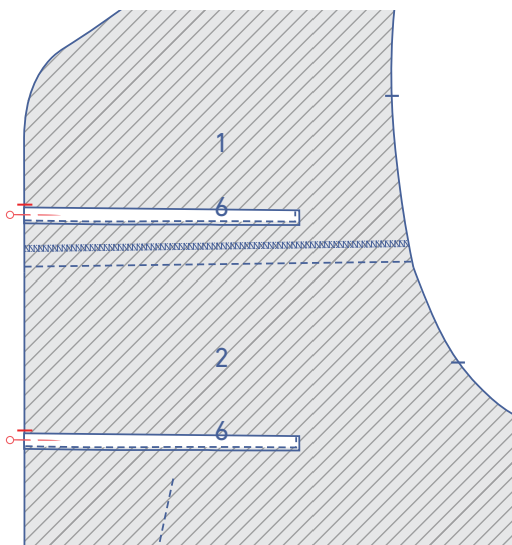




Vouw het biaslint om naar de goede kant op de plaats van de middellijn en leg de omgestreken rand op het vorige stiksel.

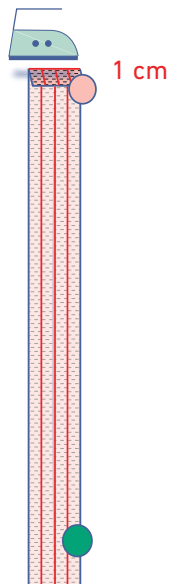


Stik het biaslint vast vlak naast de rand.

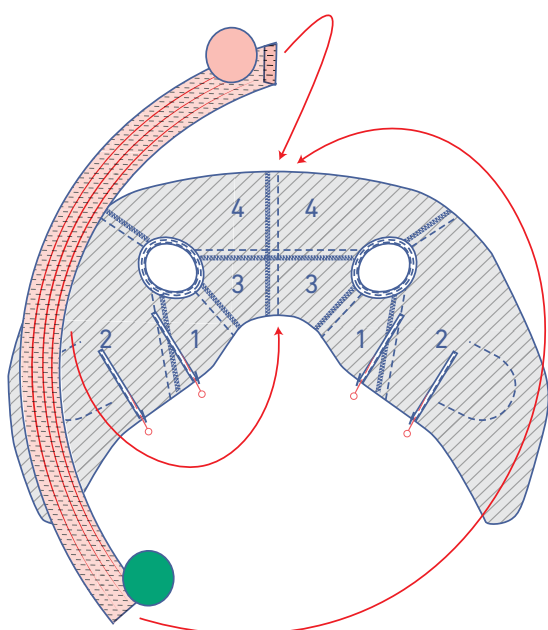


7 Sla deze stap over als je een versie maakt met voering en ga onmiddellijk naar stap 8.

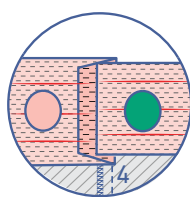
Speld de rafelrand van de striklinten langs de averechtse kant van het VP. De bovenkant van de linten ligt tegen de aangeduide knipjes.



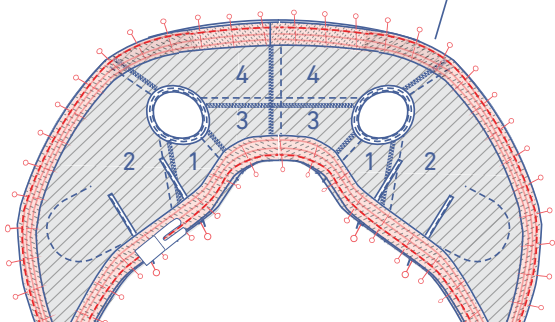
Vouw het biaislint voor de hals- en zoomlijn open. Strijk aan één korte zijde 1 cm naar de averechtse kant. Deze omgestreken zijde duiden we aan met een roze bol. De korte zijde die niet omgestreken wordt, duiden we aan met een groene bol.

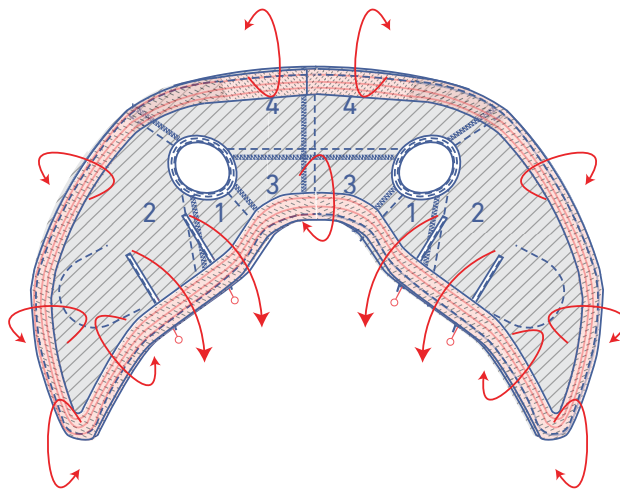


Speld de rafelrand van het biaislint langs de averechtse kant van het werkstuk. Het omgevouwen uiteinde ligt gelijk met de MR-naad.

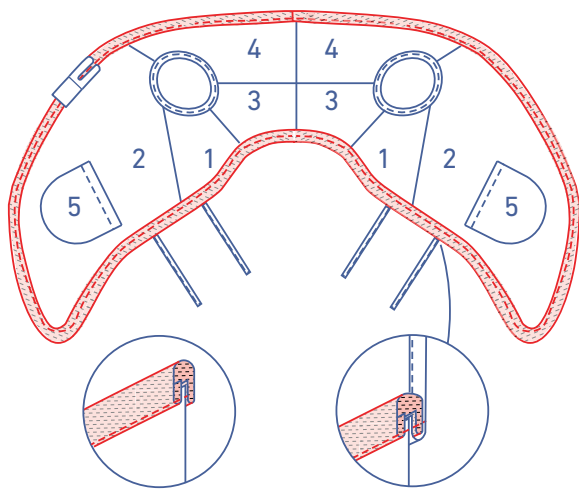


Het niet omgevouwen uiteinde van het biaislint ligt op het omgevouwen uiteinde. Knip eventueel het overtollige lint weg als het lint te lang is. Stik vast in de eerste vouwlijn.





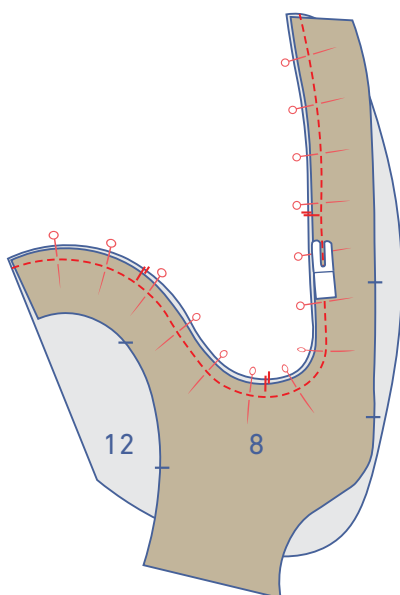
Vouw het biaislint om naar de goede kant op de plaats van de middellijn en leg de omgestreken rand op het vorige stiksel. Vouw ook de striklinten mee zodat ze weg van het werkstuk liggen.



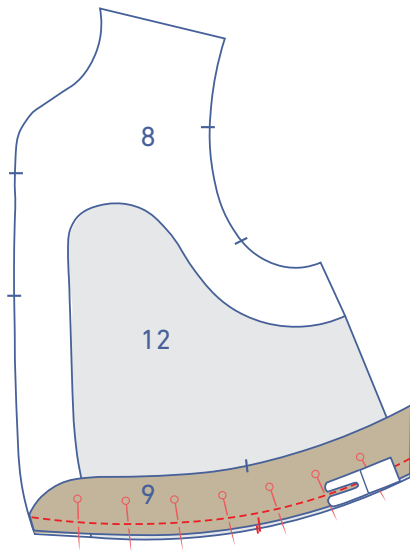
Stik het biaislint vast vlak naast de rand en stik ook de striklinten mee zodat ze in de aangegeven richting blijven liggen.

8 De volgende stappen gelden enkel voor de versie met voering.

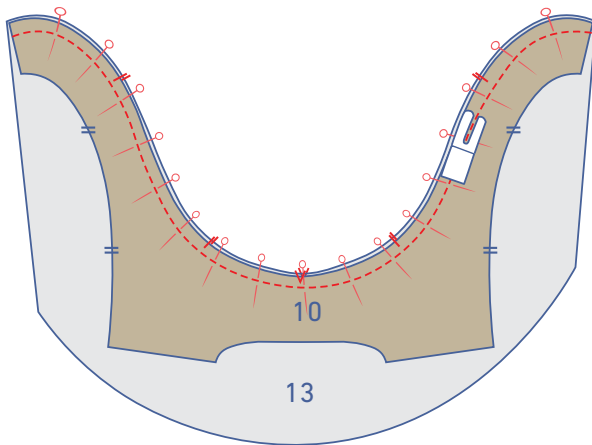
Speld en stik de delen beleg VP (8) en voering VP (12) met de corresponderende merktens op elkaar.



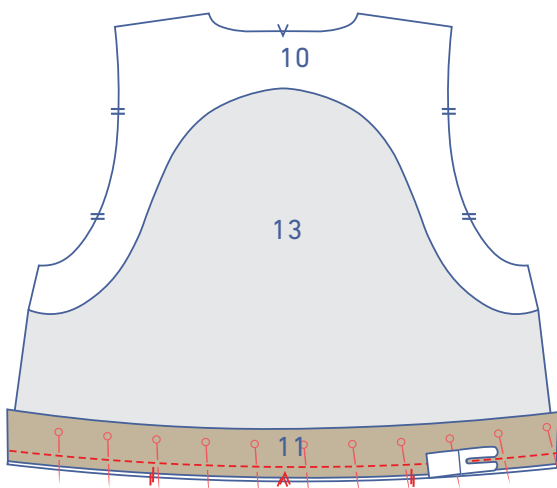
Speld en stik het deel beleg zoom VP (9) aan de voering + beleg met de corresponderende merktekens op elkaar.



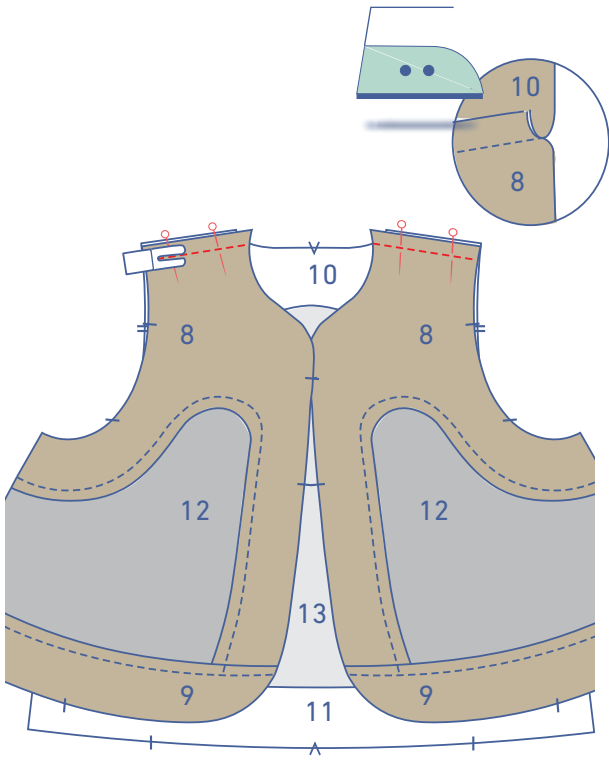
Speld en stik de delen beleg RP (10) en voering RP (13) met de corresponderende merktekens op elkaar.



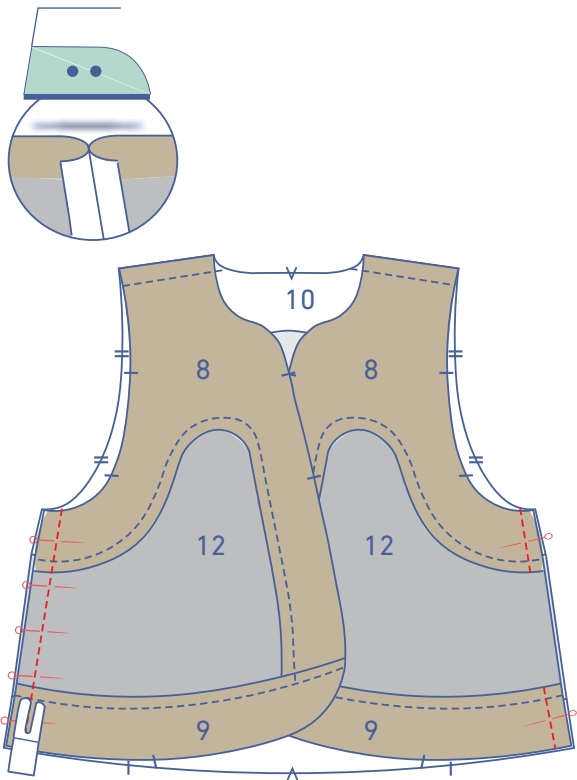
Speld en stik het deel beleg zoom RP (11) aan het deel voering met de corresponderende merktekens op elkaar.

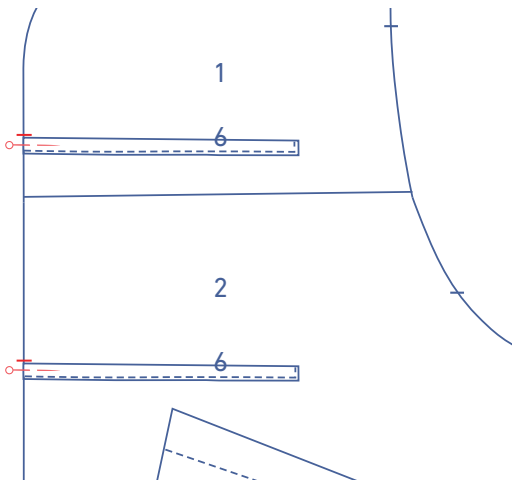


Speld en stik de schouernaden van de belegdelen. Strijk de naadwaarde in de richting van het RP.



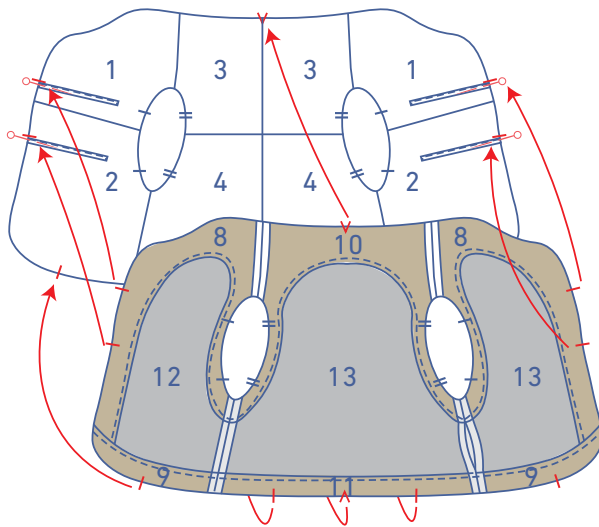
Speld en stik de zijnaden, laat echter een opening in één van de zijnaden om de bodywarmer later te kunnen keren. Strijk de naadwaarde open.



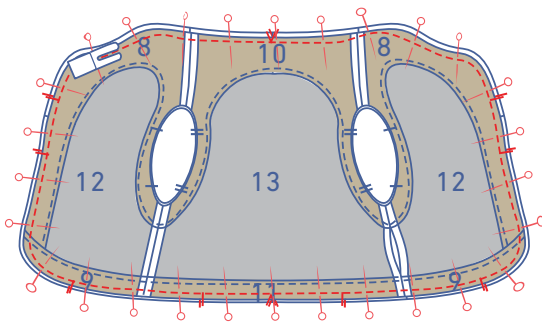


9

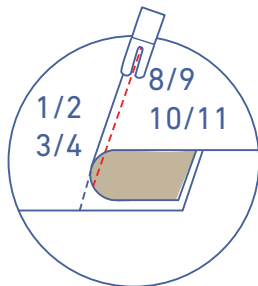
Speld de rafelrand van de striklinten langs de goede kant van het VP. De bovenkant van de linten ligt tegen de aangeduide knipjes.



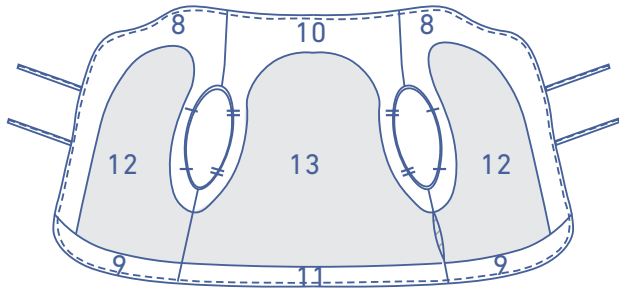
Leg beide werkstukken met de goede kant van de stof op elkaar.



Speld de contouren netjes gelijk en stik vast.



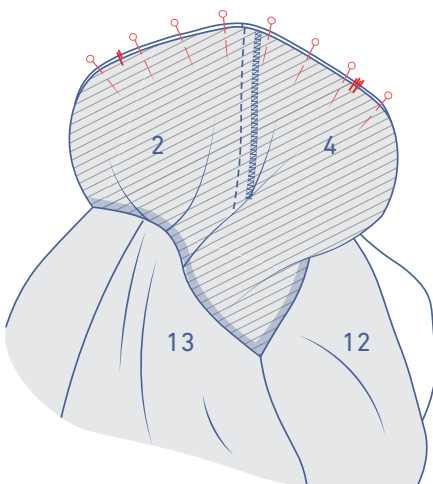
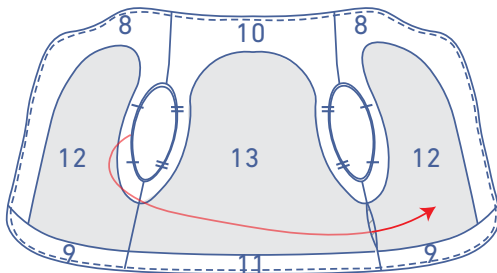
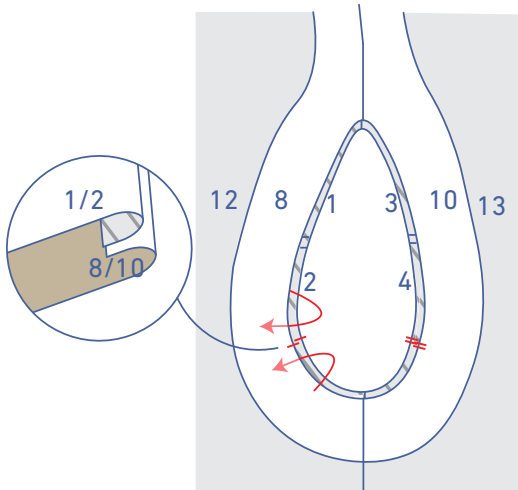
Vouw het voeringvestje (beleg + voering) opzij samen met de naadwaarde (via de opening aan de armsgaten). Stik op de belegdelen vlak naast de naad door alle lagen heen.



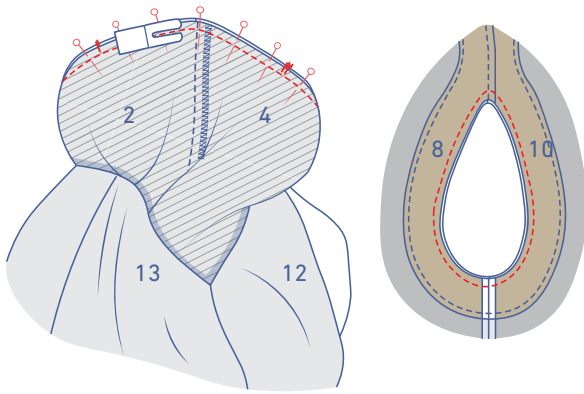
10

Keer om met de goede kant van de stof naar buiten.

Leg de armuitsnijdingen van beide werkstukken op elkaar zoals die horen te zitten. Neem de armuitsnijdingen vast zodat ze met de goede kant van de stof op elkaar liggen en trek ze door de opening in de zijnaad.



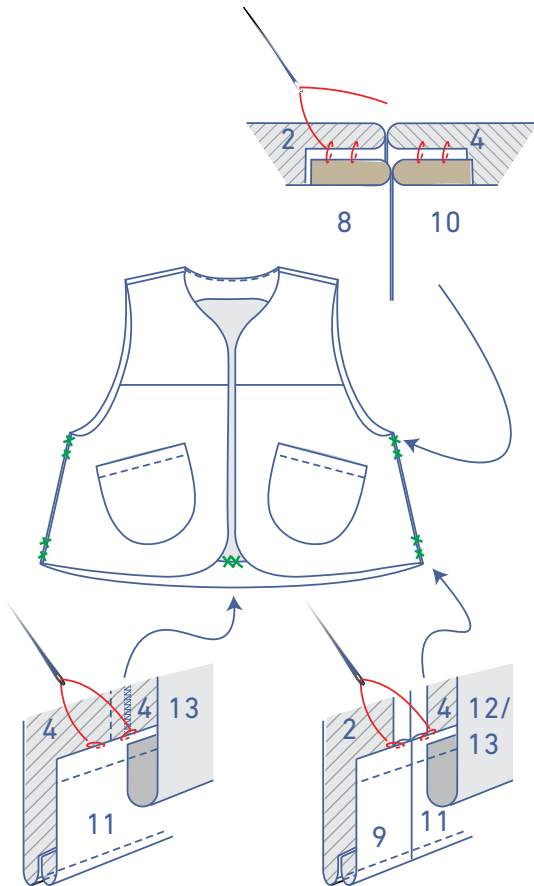
Leg de naadwaarde van de armuitsnijdingen netjes met de goede kant op elkaar. Leg de rafelranden van de armuitsnijding gelijk.



Stik de armuitsnijdingen rondom vast. Doe dit telkens in kleine stukjes van ongeveer 2 cm: je legt de rafelranden gelijk en je stikt een 2-tal cm, je legt opnieuw beide rafelranden gelijk en je stikt een stukje, ... Doe zo verder tot je helemaal rond bent.

11

Naai of stik de naadwaarde van de belegdelen vast aan de naadwaarden van de zijnaden/MR-naad.



Naai of stik de opening in de voering dicht.

