



Gabriela by Fibre ood

Gabriela by Fibre ood



Version avec ruban en biais

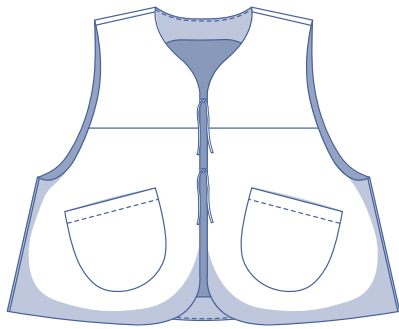


Version avec doublure

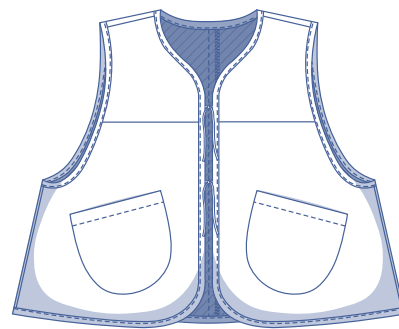


XS - XXXL

Gabriela, c'est un amour. Ce bodywarmer court et ample vous invite à jouer avec des motifs, le color blocking, des rayures dans des sens différents... Laissez libre cours à votre imagination. Avec une doublure ou non, une finition avec un ruban en biais ou non, une fermeture à cordons ou non, des poches plaquées en biais ou non. Faites comme bon vous semble. Joli sur une robe et sur un pull avec un pantalon ou une jupe. Un must facile à réaliser !



Version avec doublure



Version avec ruban en biais

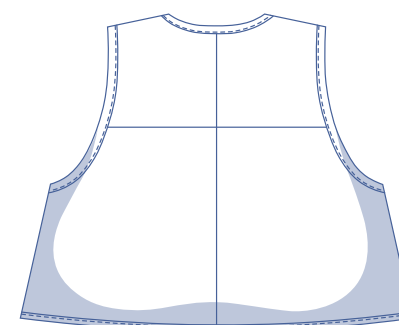
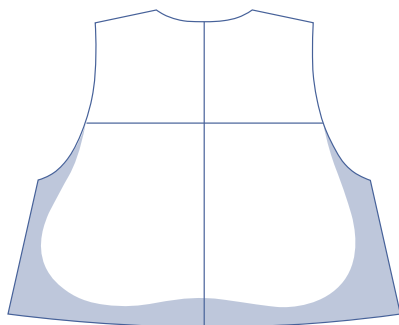
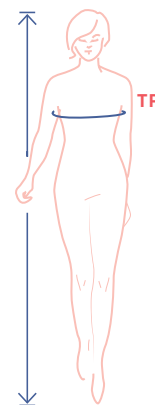


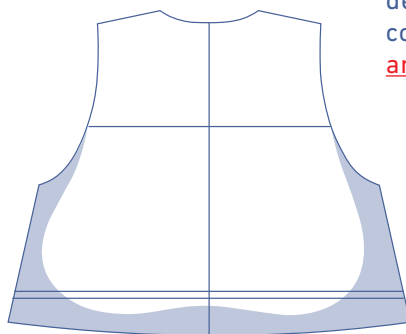
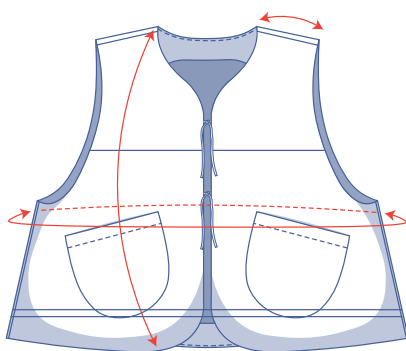
tableau de mesures (en cm)

taille	XS		S		M		L		XL		XXL		XXXL		
	32	34	36	38	40	42	44	46	48	50	52	54	56	58	60
stature	160	164	166	167	168	169	170	171	172	172	172	172	172	172	172
TP (tour de poitrine)	76	80	84	88	92	96	100	104	110	116	122	128	134	140	146

Choisissez la taille sur la base du [tour de poitrine](#). Choisissez la taille qui s'approche le plus possible de votre tour de poitrine.



dimensions du patron (en cm)



Les dimensions de ce tableau sont les dimensions du patron selon le tissu utilisé et doivent être utilisées comme référence. Les largeurs comprennent un supplément (en plus des mesures du corps) pour garantir un certain confort et obtenir une coupe déterminée (= [coupe ample](#)).

== raccourcissez ou rallongez votre patron ici

taille	XS	S	M	L	XL	XXL	XXXL
longueur	53	54,75	56,5	58,25	63,25	65,5	67,75
longueur d'épaule	8,75	9,5	10	10,75	11,25	12	12,5
tour de poitrine	99,5	107,5	115,5	123,5	133,5	145,5	157,5

Comparez les longueurs indiquées avec les longueurs mesurées ou souhaitées. [Rallongez](#) ou [raccourcissez](#) la doudoune en découpant les pièces du patron sur les lignes doubles indiquées. Séparez ensuite les pièces du patron de x centimètres ou faites en sorte que les pièces se chevauchent de x centimètres. Veillez à ce que les lignes MDV, MDS et les coutures de côté soient bien alignées.

ATTENTION

Adaptez la quantité de tissu à vos ajustements.

matériel



- Fil à coudre
- Doublure thermocollante : max.100 cm (uniquement pour la version avec doublure)
- Ruban en biais (largeur 1,8 cm) : voir tableau (uniquement pour la version avec ruban en biais/sans doublure)
- Doublure : voir tableau (uniquement pour la version avec doublure)
- Tissu : voir tableau

ruban en biais	XS	S	M	L	XL	XXL	XXXL
longueur par emmanchure	57,5	61	64	67	71,5	76	80,5
longueur du contour	236	248	261	273	298	316	334
total en cm	351	370	389	407	441	468	495

quantité de tissu pour la version avec ruban en biais		XS	S	M	L	XL	XXL	XXXL
largeur du tissu 110 cm	cm	85	90	95	105	125	135	140
largeur du tissu 140 cm	cm	65	75	75	85	100	110	115

Vous trouverez le plan de coupe associé à la page 7 de cette marche à suivre.

doublure		XS	S	M	L	XL	XXL	XXXL
largeur du tissu 110 cm	cm	55	60	65	75	90	95	100
largeur du tissu 140 cm	cm	50	50	50	55	65	70	85

Vous trouverez le plan de coupe associé à la page 10 de cette marche à suivre.

quantité de tissu pour la version avec doublure		XS	S	M	L	XL	XXL	XXXL
largeur du tissu 110 cm	cm	135	140	160	165	185	205	220
largeur du tissu 140 cm	cm	100	100	110	120	135	165	170

Vous trouverez le plan de coupe associé à la page 9 de cette marche à suivre.

Conseil de tissu



Parfaitement adaptés à Gabriela : les tissus matelassés et quiltés. Le velours côtelé, la double gaze et les tissus en laine font également partie de ses préférés.

Proud to be
#Sewista

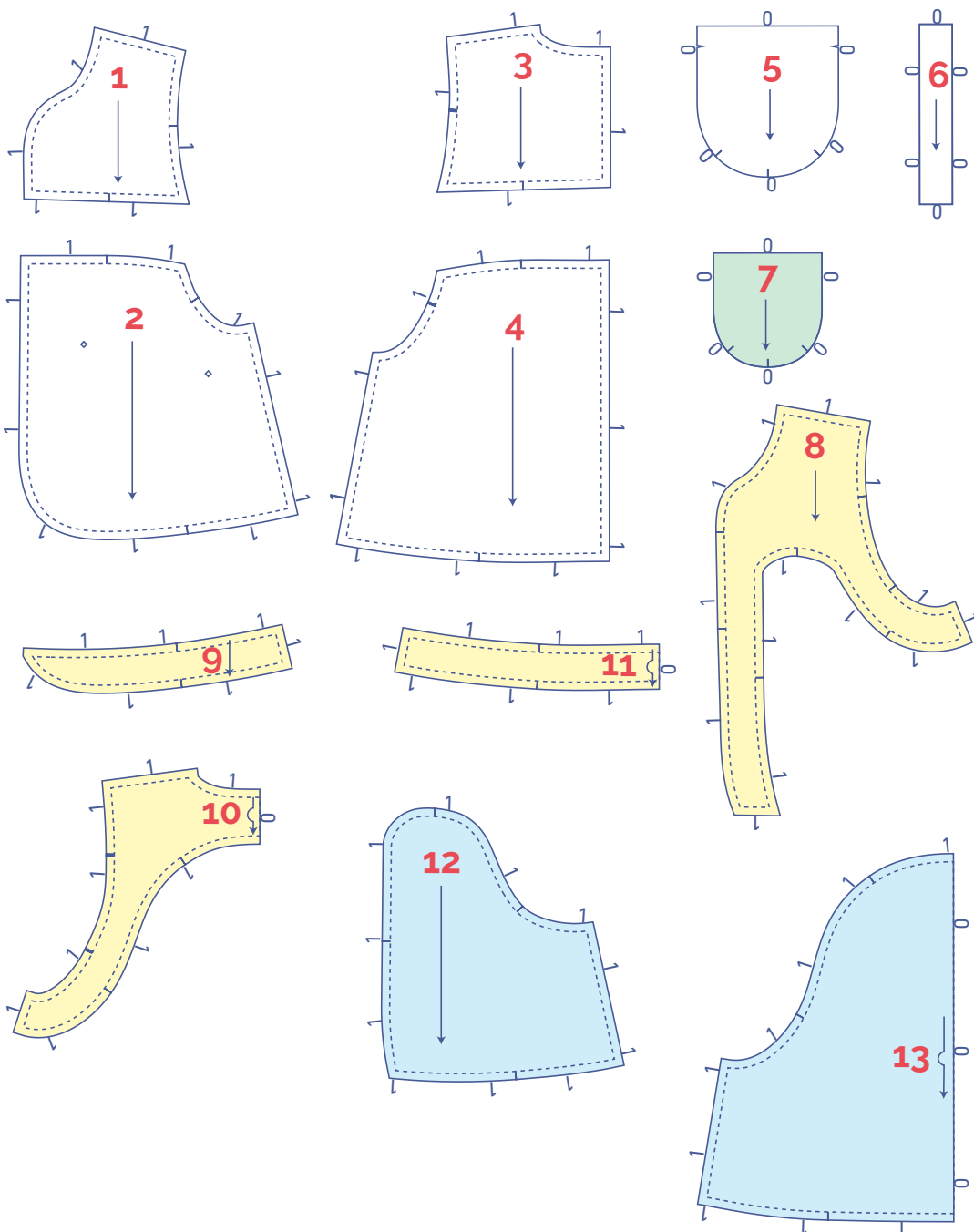







pièces du patron & valeurs de couture (en cm)

Afin de coudre le vêtement selon les instructions, vous devez ajouter les valeurs de couture indiquées autour des pièces du patron en papier avant de les découper. Si vous utilisez un patron PDF, vous pouvez imprimer le patron avec ou sans valeurs de couture. Regardez la [vidéo](#) pour plus d'infos.

version avec doublure

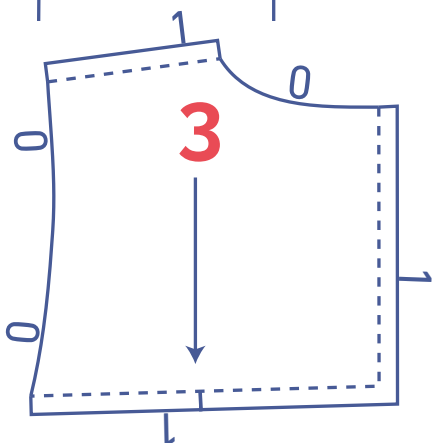
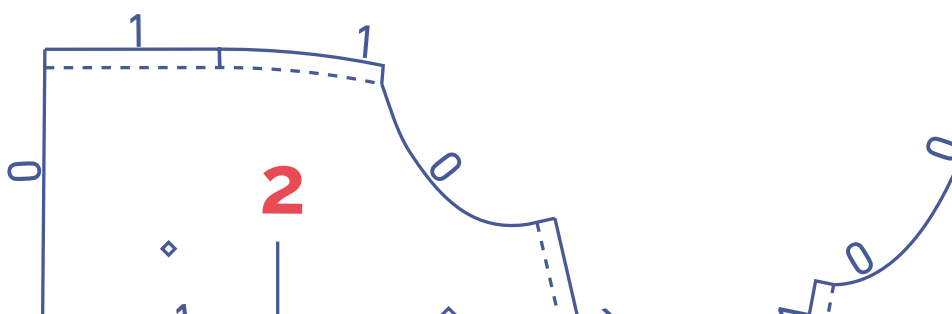
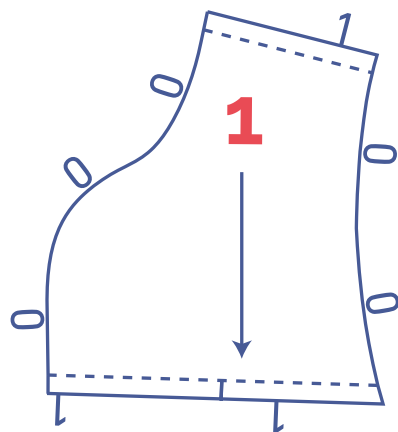
1. DV haut : 2x
2. DV bas : 2x
3. DS haut : 2x
4. DS bas : 2x
5. poche : 2x
6. ruban à nouer : 4x
7. gabarit pour tracer la poche
8. parementure DV : 2x
9. parementure ourlet DV : 2x
10. parementure DS : 1x sur le pli du tissu
11. parementure ourlet DS : 1x sur le pli du tissu
12. doublure DV : 2x
13. doublure DS : 1x sur le pli du tissu






 type de matière	
	tissu
	doublure thermocollante
	doublure
	carton

version avec ruban en biais

1. DV haut : 2x
2. DV bas : 2x
3. DS haut : 2x
4. DS bas : 2x
5. poche : 2x
6. ruban à nouer : 4x
7. modèle pour tracer la poche



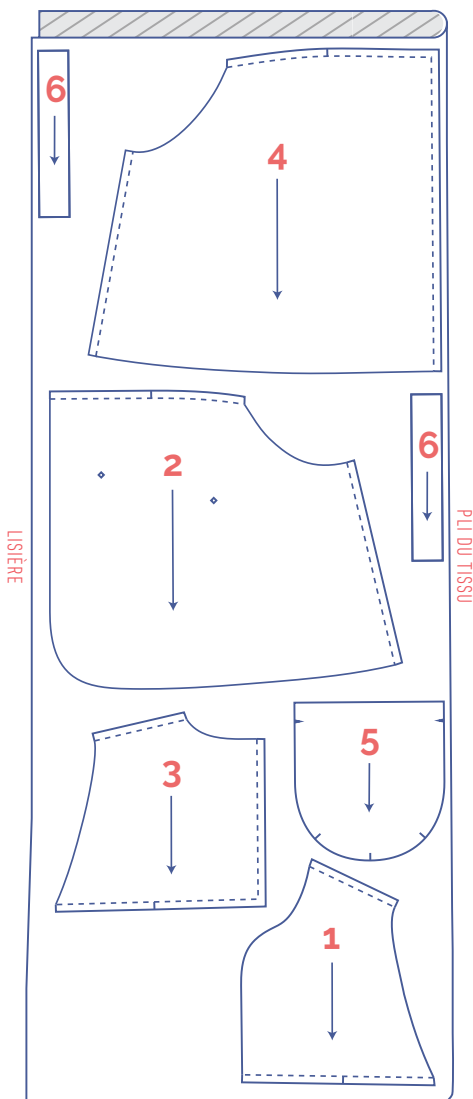
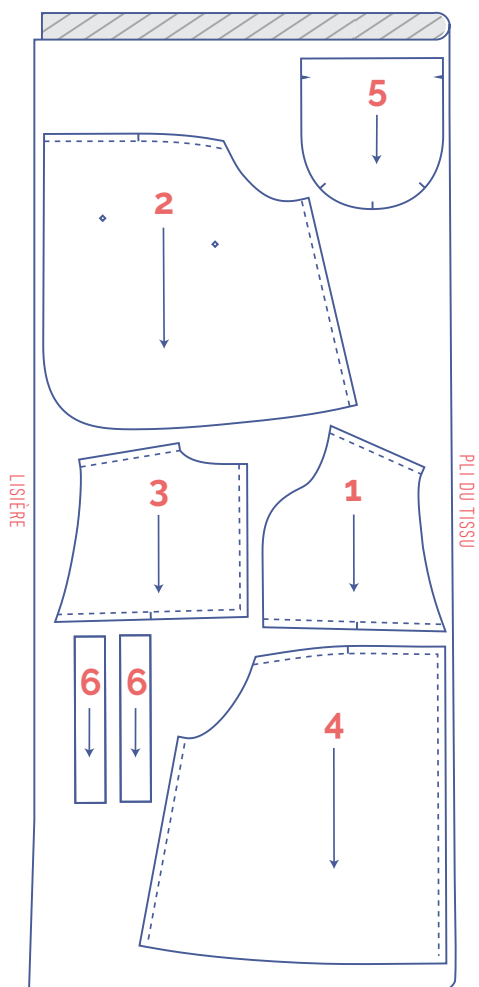
 type de matière
 tissu
 carton

version avec ruban en biais

plan de coupe pour un tissu uni largeur du tissu 110 cm

XS - XL

XXL - XXXL



repères sur les pièces du patron



coupez légèrement dans le papier à patron
et le tissu sur les points suivants du contour

I cran simple

II cran double

V cran en v / pli du tissu



marquez les points intérieurs
suivants à l'aide d'un faufil



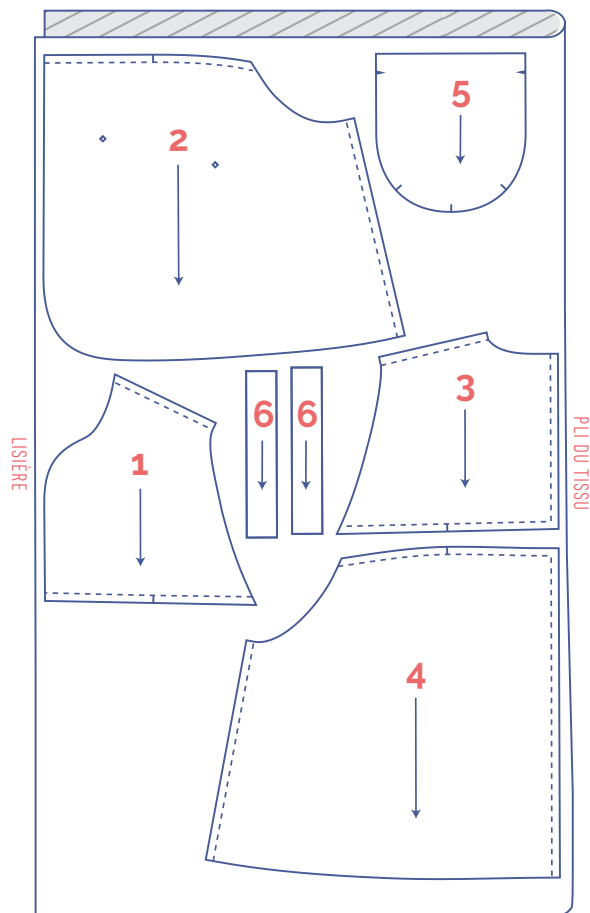
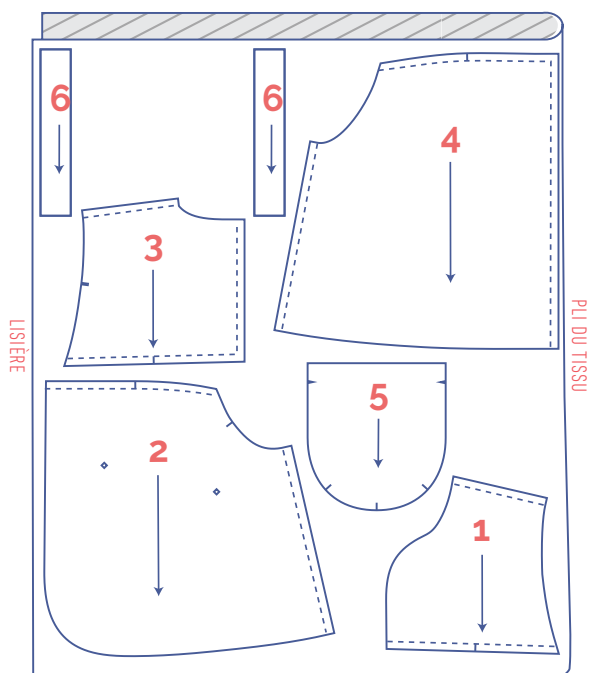
point intérieur

version avec ruban en biais

plan de coupe pour un tissu uni
largeur du tissu 140 cm

XS - L

XL - XXXL



repères sur les pièces du patron



coupez légèrement dans le papier à patron
et le tissu sur les points suivants du contour

I cran simple

II cran double

V cran en v / pli du tissu



marquez les points intérieurs
suivants à l'aide d'un fauil



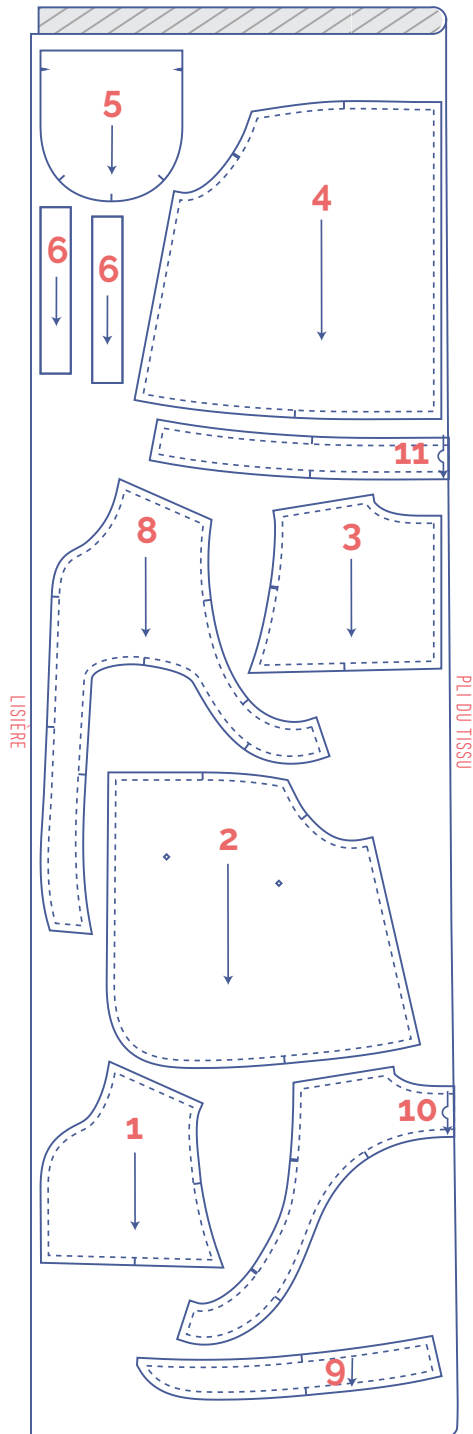
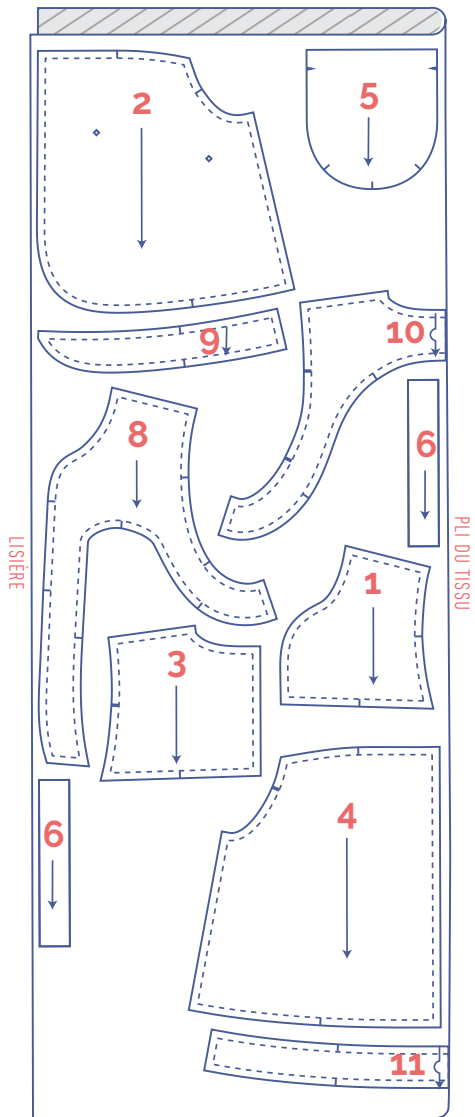
point intérieur

version avec doublure

plan de coupe pour un tissu uni
largeur du tissu 110 cm

XS - S

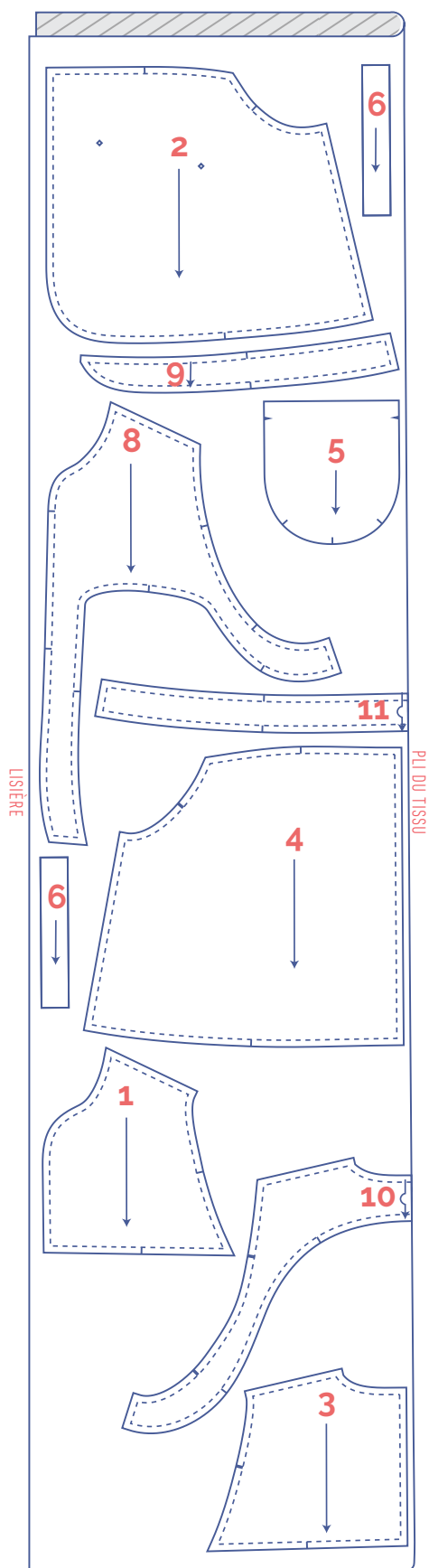
M - XL



version avec doublure

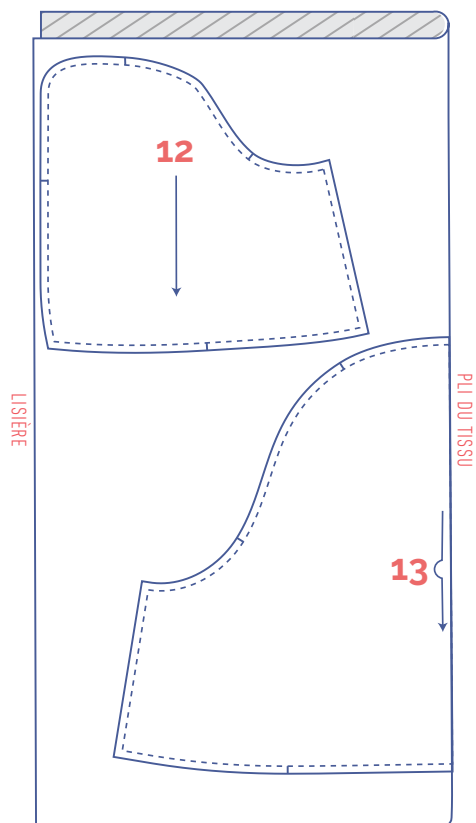
plan de coupe pour un tissu uni largeur du tissu 110 cm

XXL - XXXL



plan de coupe pour une doublure largeur du tissu 110 cm

XS - XXXL



repères sur les pièces du patron



coupez légèrement dans le papier à patron
et le tissu sur les points suivants du contour



cran simple



cran double



cran en v / pli du tissu



marquez les points intérieurs
suivants à l'aide d'un faufil

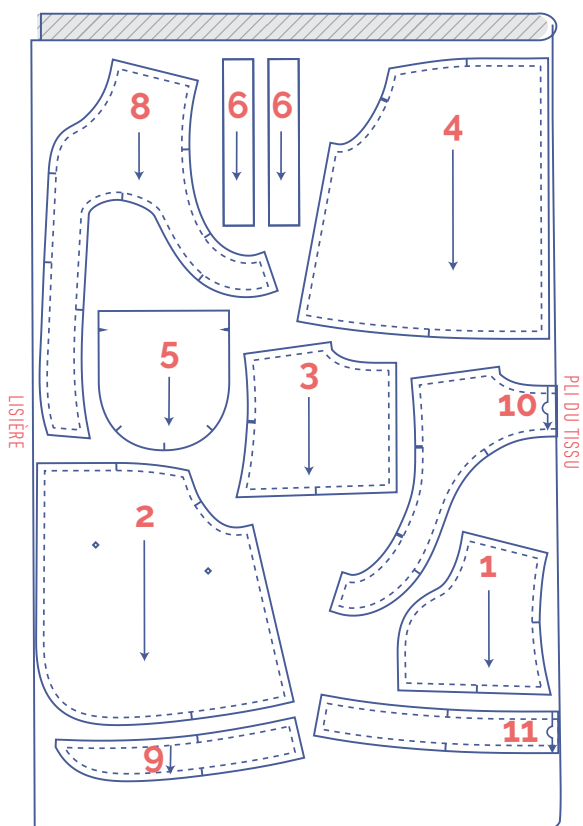


point intérieur

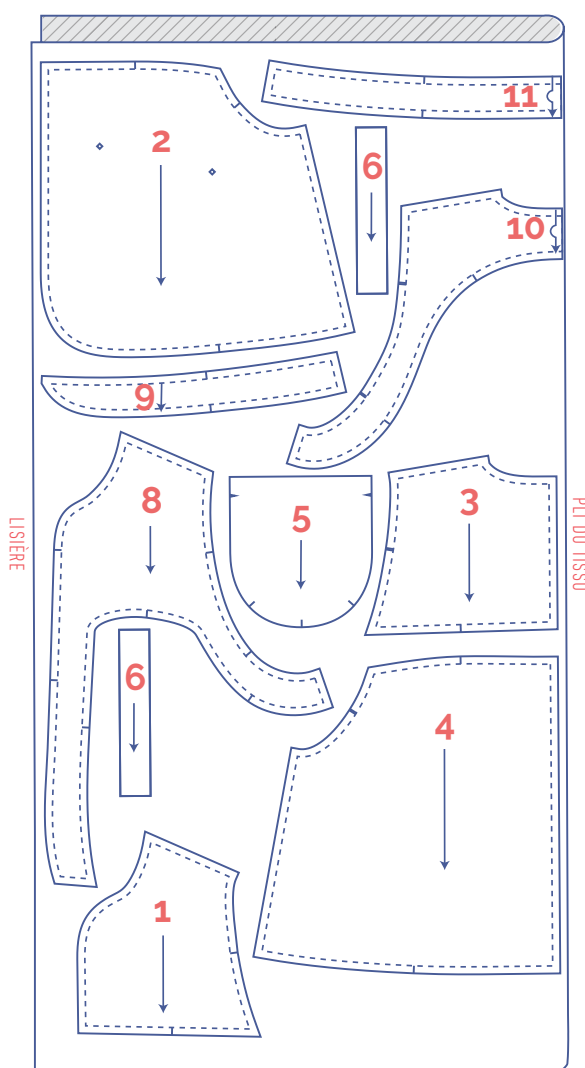
version avec doublure

plan de coupe pour un tissu uni
largeur du tissu 140 cm

XS - S



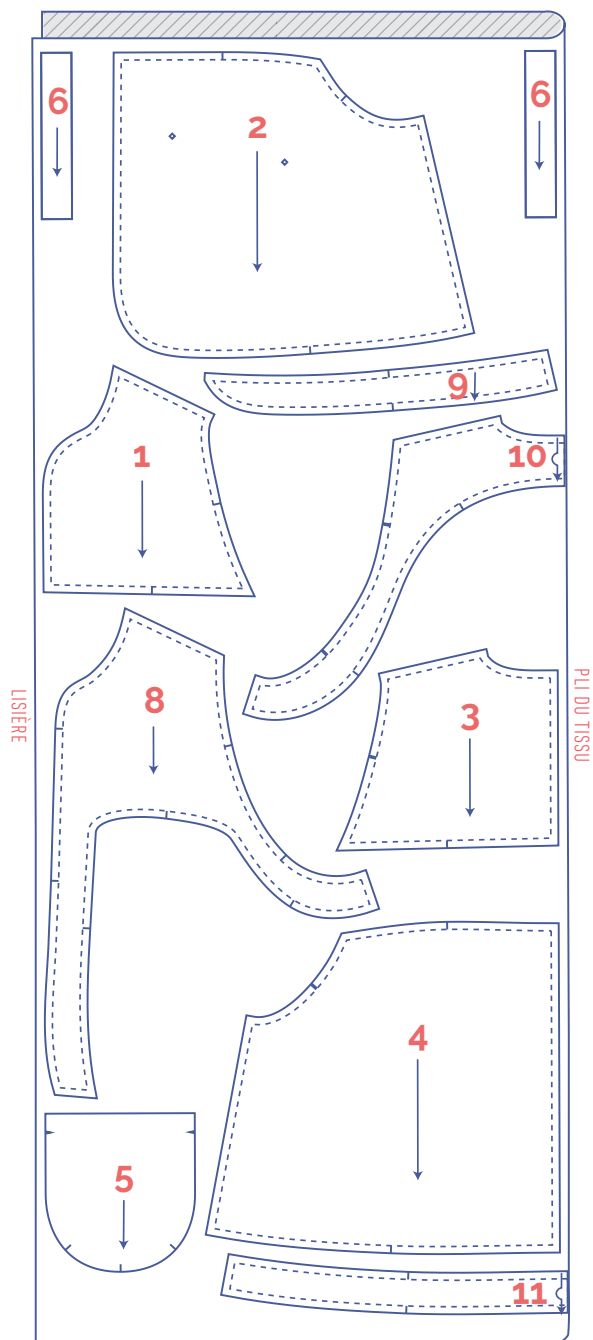
M - XL



version avec doublure

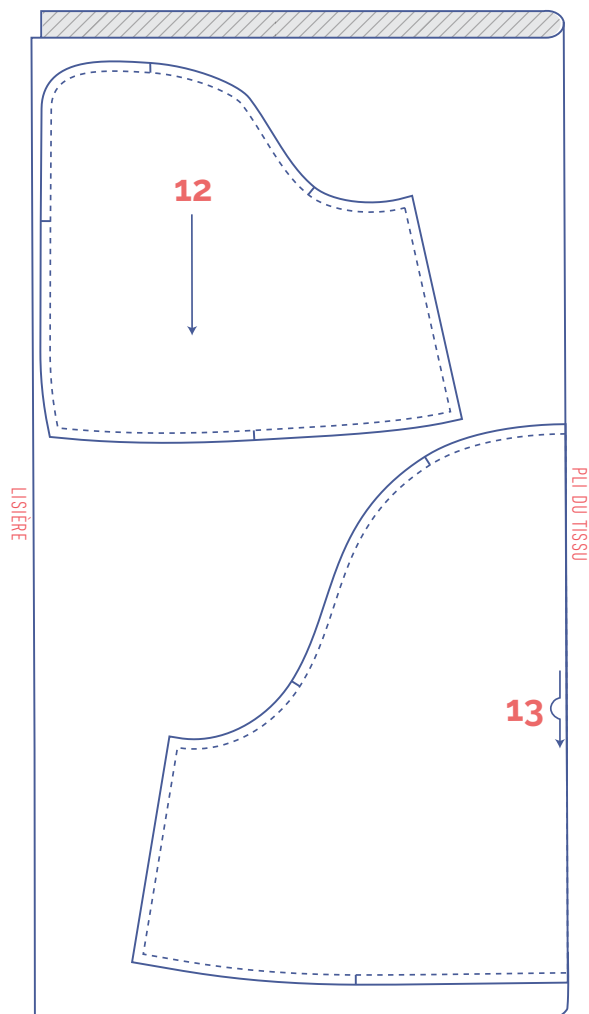
plan de coupe pour un tissu uni largeur du tissu 140 cm

XXL - XXXL






plan de coupe pour une doublure largeur du tissu 140 cm

XS - XXXL



repères sur les pièces du patron

	coupez légèrement dans le papier à patron et le tissu sur les points suivants du contour
	cran simple
	cran double
V	cran en v / pli du tissu

	marquez les points intérieurs suivants à l'aide d'un faufil
	point intérieur

marche à suivre



La finition et le montage du vêtement sont adaptés au tissu utilisé. Les pièces sont toujours piquées endroit contre endroit, sauf mention contraire.

DV devant

DS dos

MDV milieu devant

MDS milieu dos

DVD devant droit 

DVG devant gauche 



endroit



envers



doublure endroit



doublure envers



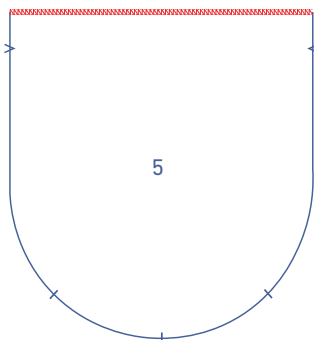
doublure thermocollante

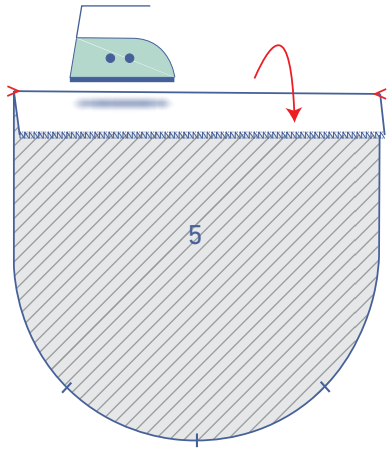


ruban en biais

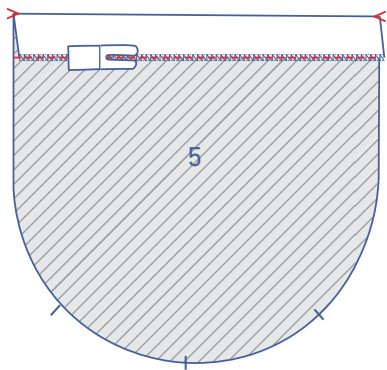
1

Surjetez le bord supérieur de la poche (5).

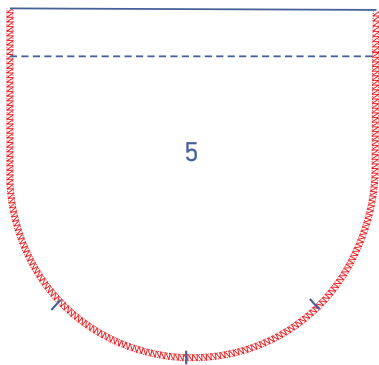




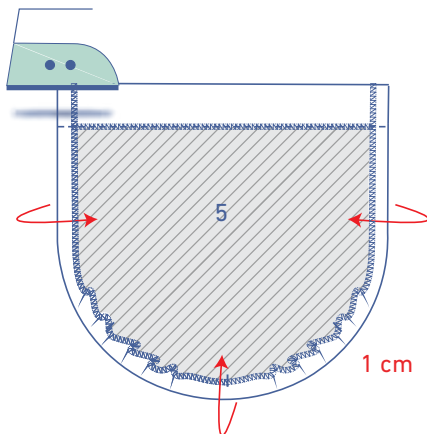
Pliez/repassez le bord supérieur vers l'envers, sur les crans en v.



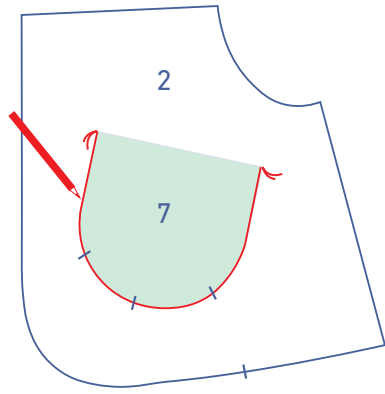
Piquez.



Surjetez le contour arrondi de la poche.

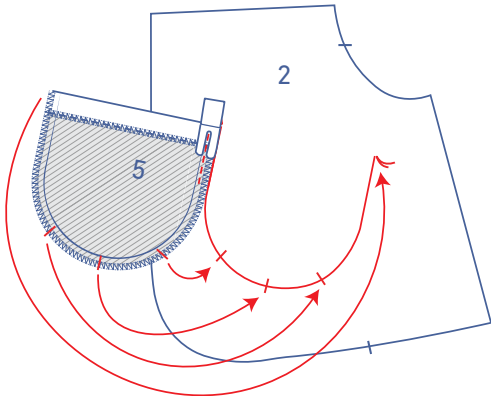


Pliez/repassez ces bords 1 cm vers l'envers pour créer une ligne de pli et une belle forme.

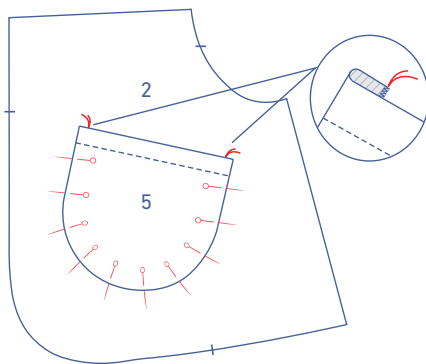


2.1 Version avec poche plaquée avec couture invisible

Posez le gabarit de la poche (7) sur chaque pièce DV bas (2). Reprenez les contours et les repères à l'aide d'une craie. Vous poserez la valeur de couture de la poche contre ces lignes pendant la couture.

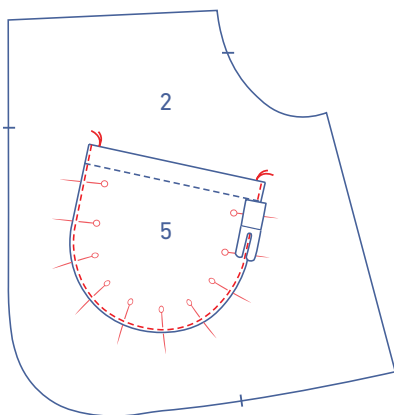


Piquez la poche avec couture invisible comme suit : Posez la valeur de couture de la poche contre la ligne précédemment tracée à la craie et piquez à une largeur de pied-de-biche. Glissez peu à peu et posez à chaque fois la valeur de couture contre la ligne en craie. Superposez exactement les repères dans l'arrondi et au milieu. Piquez jusqu'à l'autre côté de la poche. Cela a l'air compliqué, mais continuez à diriger votre attention sur le bord non fini contre la ligne de craie et la concordance des repères.

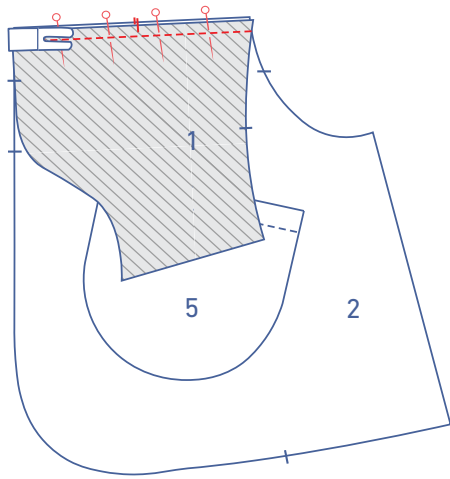


2.2 Version avec poche plaquée

Épinglez la poche à l'endroit indiqué sur les pièces DV bas (2). Le bord non fini de la valeur de couture pliée est posé contre les faufils.



Piquez juste à côté du bord.



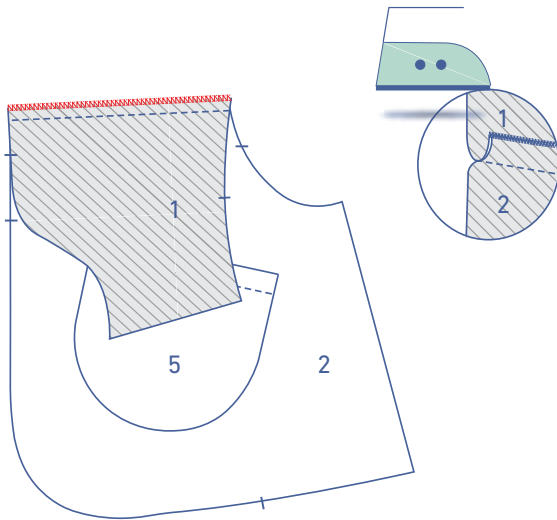
3

Remarque

Si vous réalisez une version avec doublure, vous ne devez pas surjeter les bords non finis ensemble.

Épinglez et piquez chaque pièce DV haut (1) à une pièce DV bas.

Surjetez les bords non finis ensemble. Pliez/repassez la valeur de couture vers le haut.

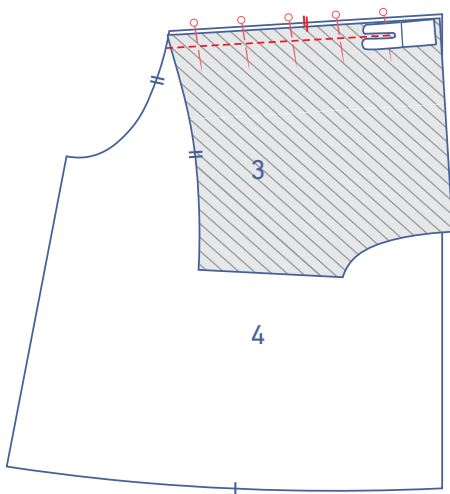


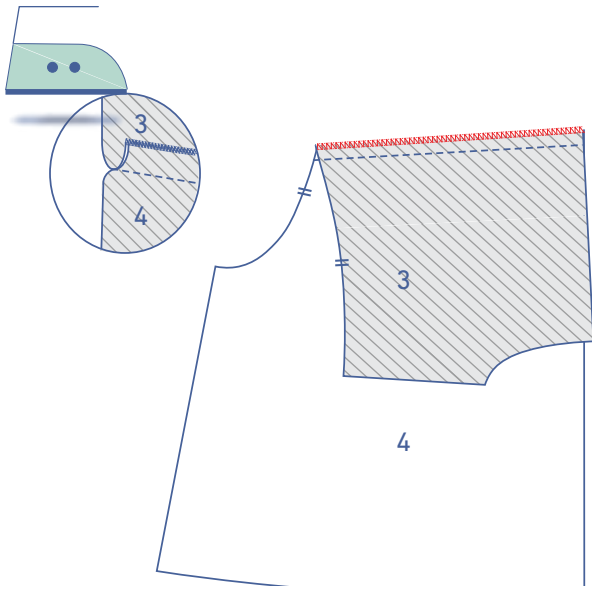
4

Remarque

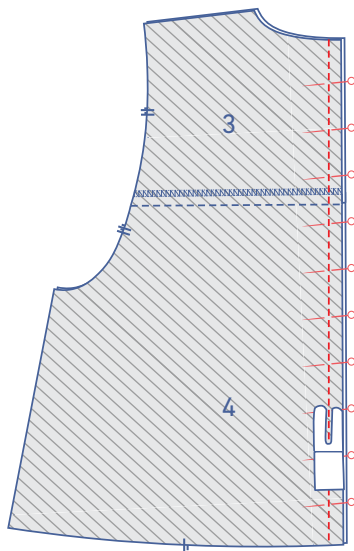
Si vous réalisez une version avec doublure, vous ne devez pas surjeter les bords non finis ensemble.

Épinglez et piquez chaque pièce DS haut (3) à une pièce DS bas (4).

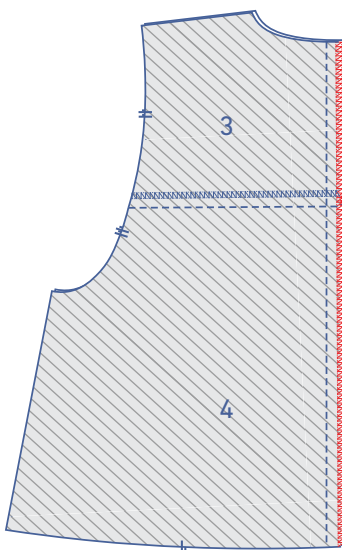




Surjetez les bords non finis ensemble. Pliez/repassez la valeur de couture vers le haut.

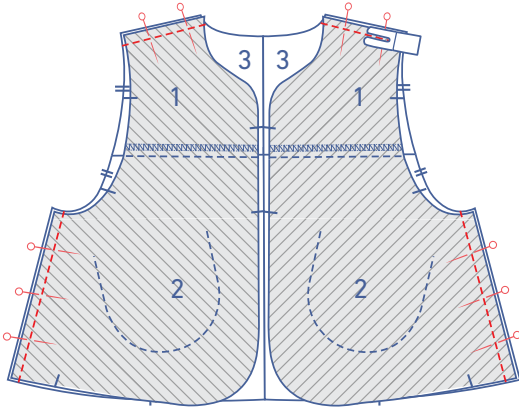


Épinglez et piquez la couture MDV.

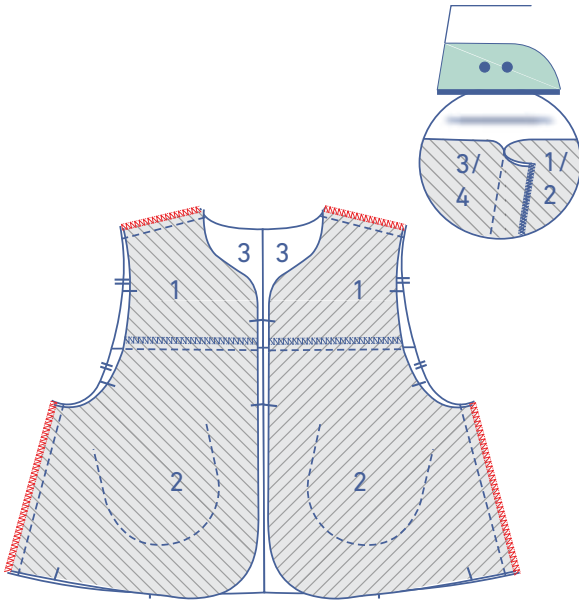


Surjetez les bords non finis ensemble.

Épinglez et piquez les coutures d'épaule et de côté.

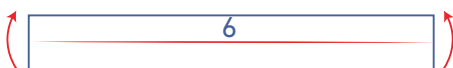
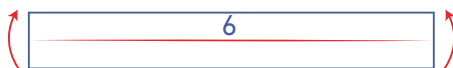
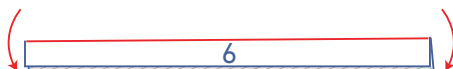
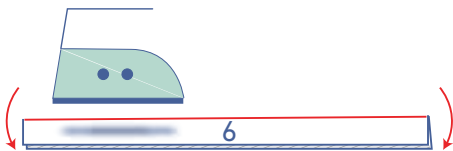


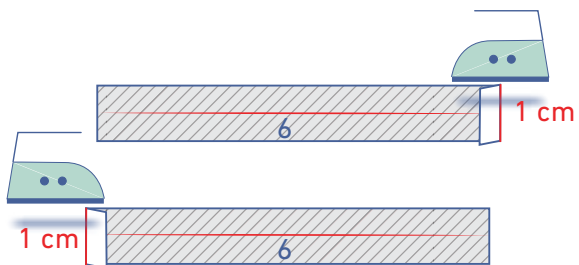
Surjetez les bords non finis ensemble. Pliez/repassez la valeur de couture vers le DV.



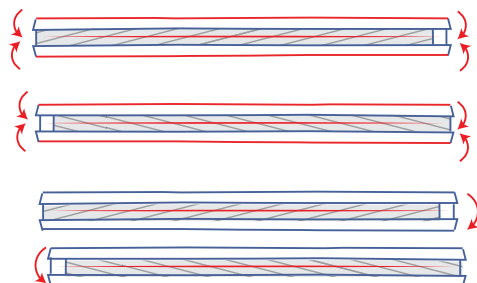
5

Pliez les rubans à nouer (6) en deux en superposant les longs côtés, envers contre envers et repassez. Rouvrez.





Réalisez un repli de 1 cm vers l'envers sur l'un des deux côtés courts sur chaque ruban.



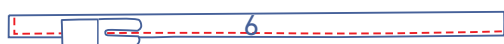
Repassez ensuite les longs côtés sur la ligne de pli repassée.



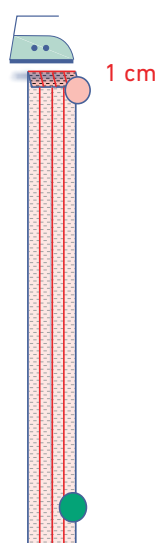
Pliez sur la ligne médiane repassée et repassez.



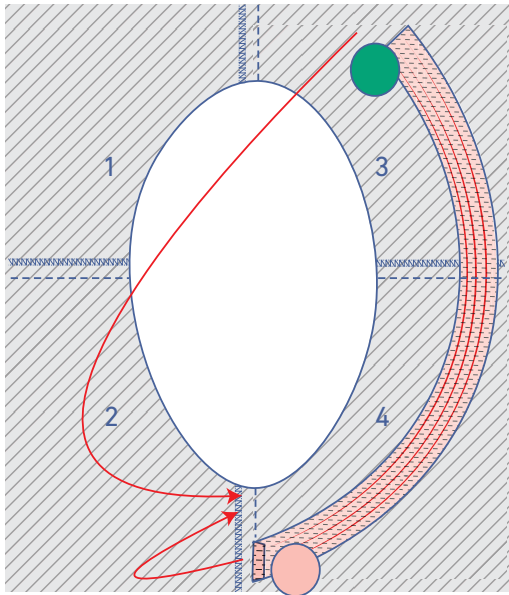
Piquez les bords indiqués juste à côté du bord.



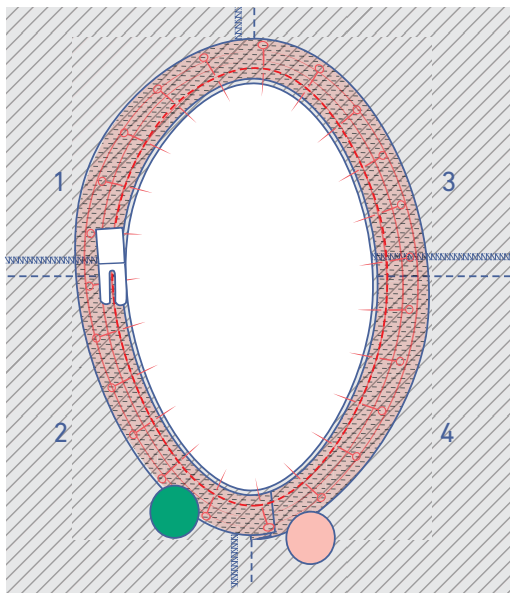
6 Sautez cette étape si vous réalisez une version avec doublure et passez directement à l'étape 8.



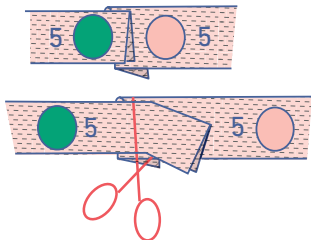
Ouvrez le ruban en biais pour l'emmanchure. Réalisez un repli de 1 cm vers l'envers sur un côté court et repassez. Ce côté court plié est indiqué par une boule rose. Le côté court non plié est indiqué par une boule verte.

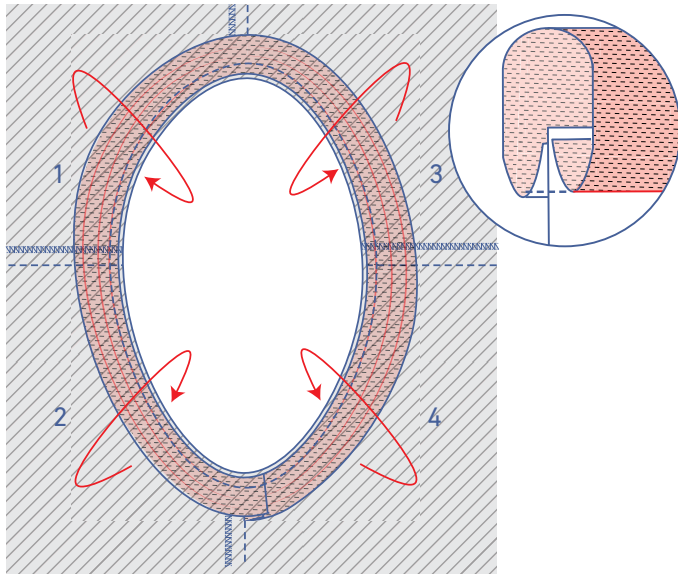


Épinglez le bord non fini du ruban en biais contre l'envers de l'ouvrage. L'extrémité pliée concorde avec la couture de côté.

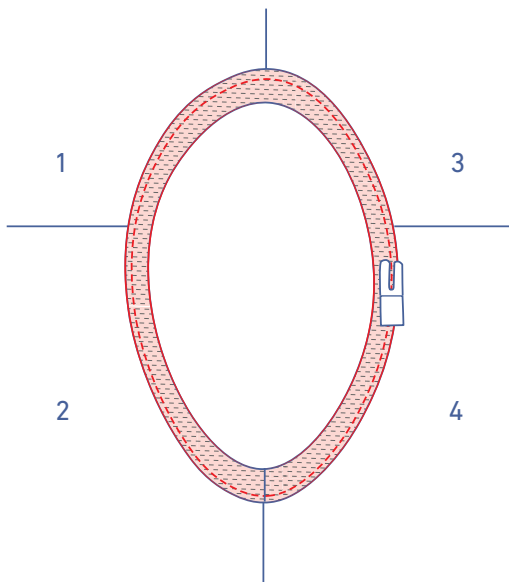


L'extrémité non pliée du ruban en biais est posée sur l'extrémité pliée. Coupez éventuellement le ruban supplémentaire s'il est trop long. Piquez dans la première ligne de pli.

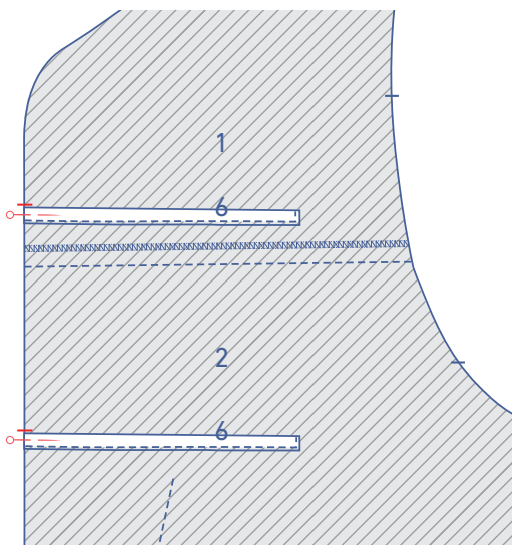




Pliez le ruban en biais vers l'endroit sur la ligne du milieu et posez le bord plié contre la piqûre précédente.

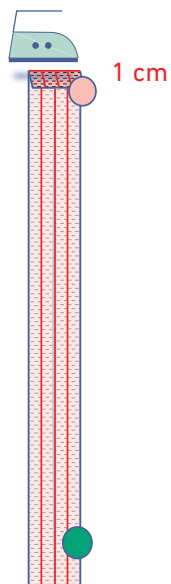


Piquez le ruban en biais juste à côté du bord.

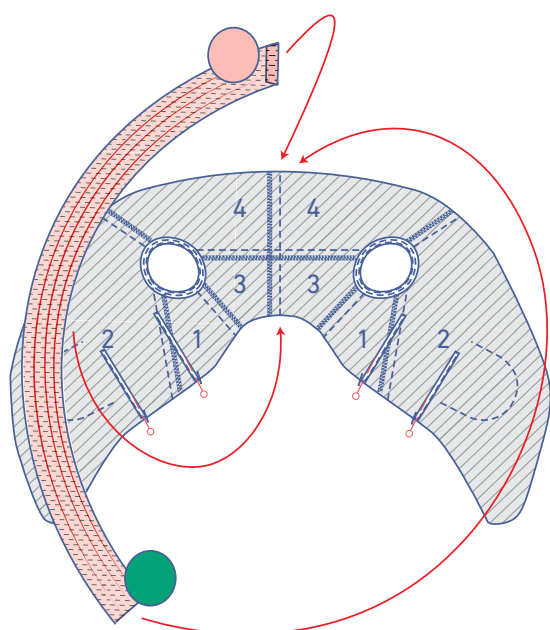


7 Sauter cette étape si vous réalisez une version avec doublure et passez directement à l'étape 8.

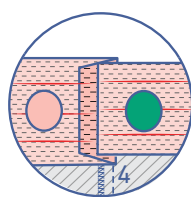
Épinglez le bord non fini des rubans à nouer contre l'envers du DV. Le bord supérieur des rubans est posé contre les crans indiqués.



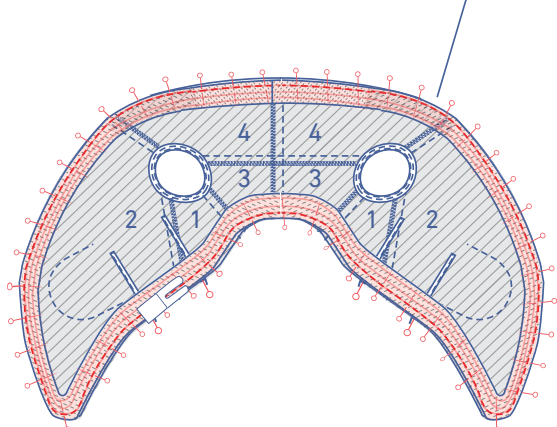
Ouvrez le ruban en biais du liseré d'encolure et d'ourlet. Réalisez un repli de 1 cm vers l'envers sur un côté court et repassez. Ce côté court plié est indiqué par une boule rose. Le côté court non plié est indiqué par une boule verte.

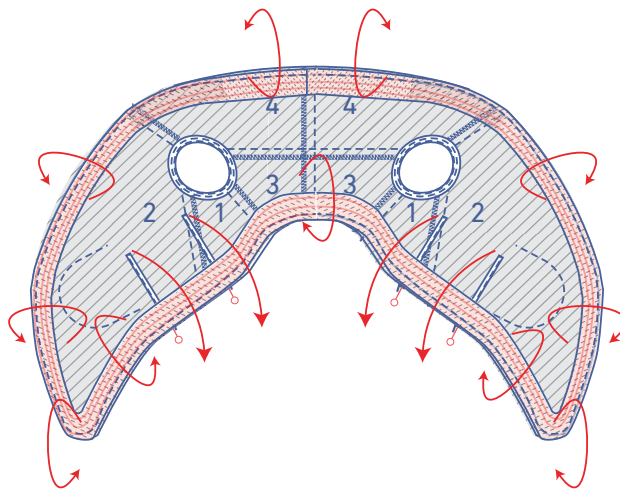


Épinglez le bord non fini du ruban en biais contre l'envers de l'ouvrage. L'extrémité pliée concorde avec la couture MDS.

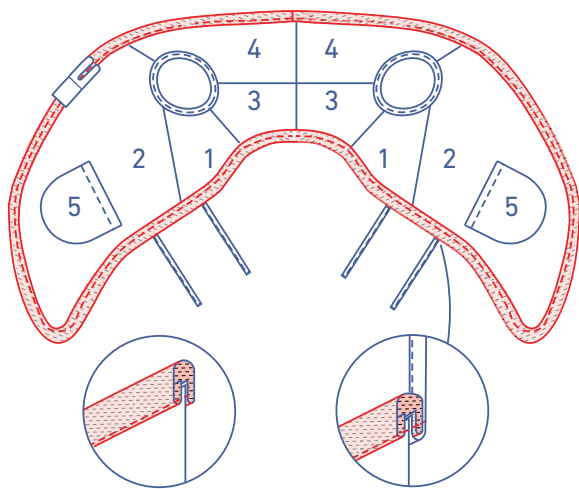


L'extrémité non pliée du ruban en biais est posée sur l'extrémité pliée. Coupez éventuellement le ruban supplémentaire s'il est trop long. Piquez dans la première ligne de pli.





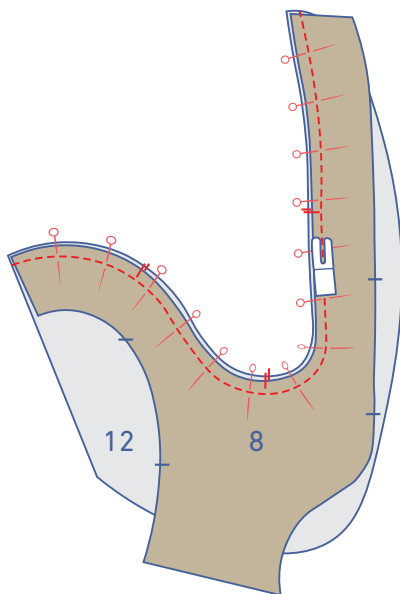
Pliez le ruban en biais vers l'endroit sur la ligne du milieu et posez le bord plié contre la piqûre précédente. Pliez également les rubans à nouer afin qu'ils soient éloignés de l'ouvrage.



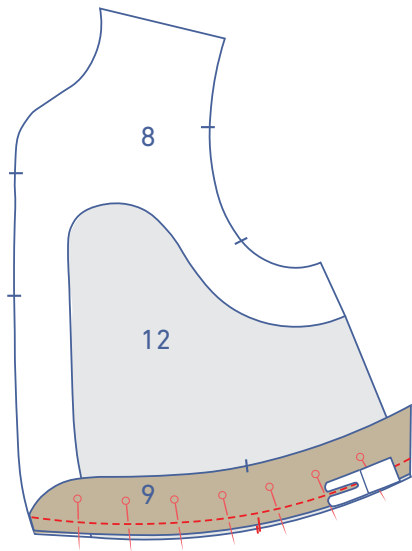
Piquez le ruban en biais juste à côté du bord et piquez également les rubans à nouer afin qu'ils restent dans la direction indiquée.

8 Les étapes suivantes sont uniquement pour la version avec doublure.

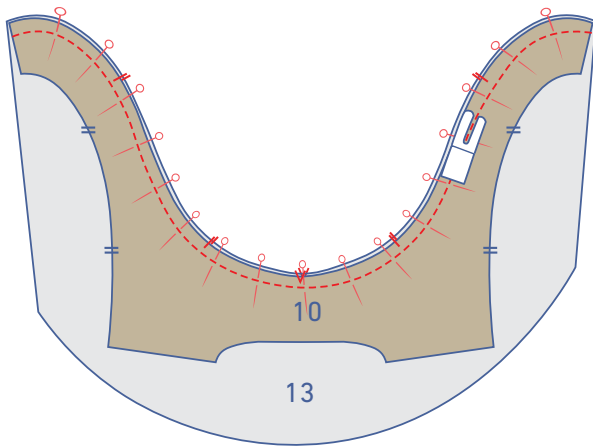
Épinglez et piquez les pièces parementure DV (8) et doublure DV (12), les repères doivent correspondre.



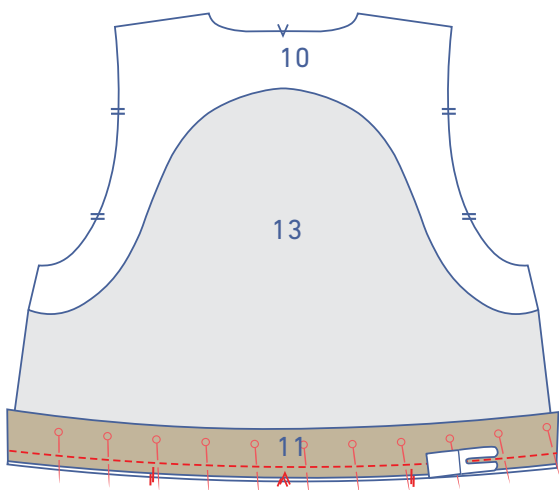
Épinglez et piquez la pièce parementure ourlet DV (9) et doublure + parementure, les repères doivent correspondre.



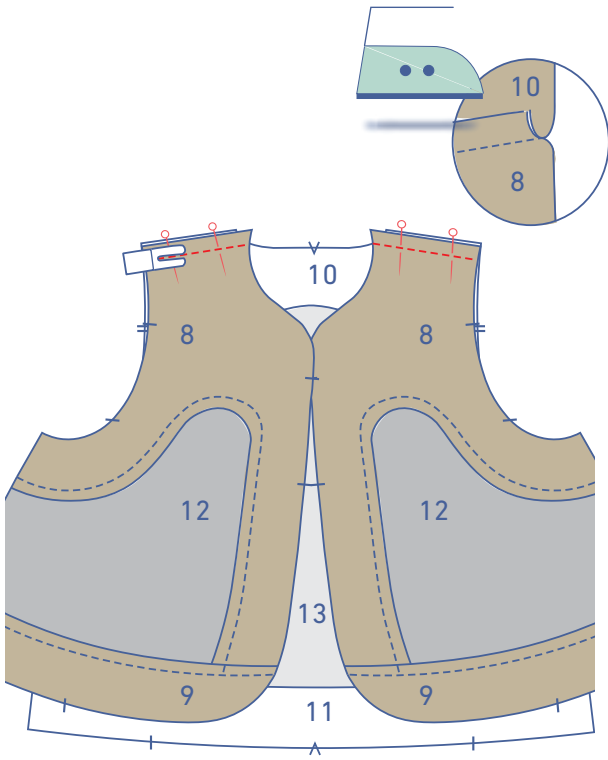
Épinglez et piquez les pièces parementure DS (10) et doublure DS (13), les repères doivent correspondre.



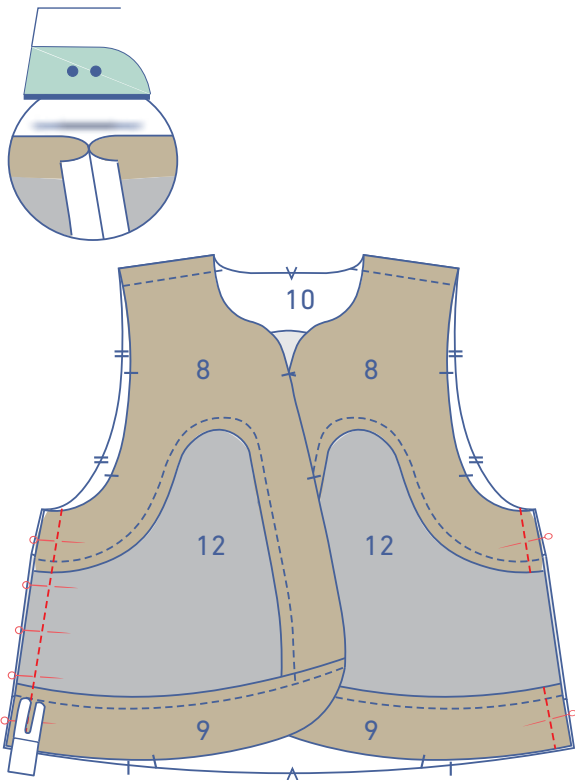
Épinglez et piquez la pièce parementure ourlet DS (11) à la pièce doublure DS, les repères doivent correspondre.

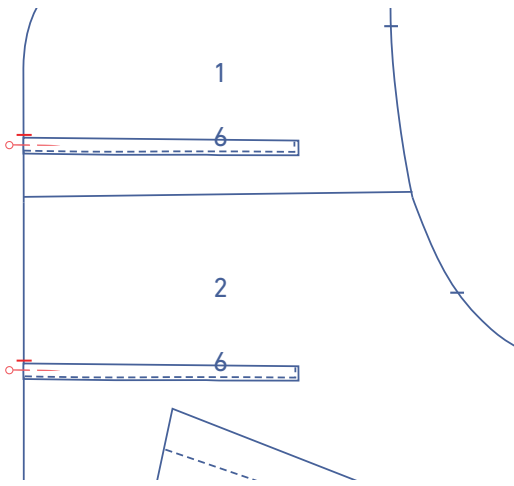


Épinglez et piquez les coutures d'épaule des pièces parementure. Repassez la valeur de couture vers le DS.



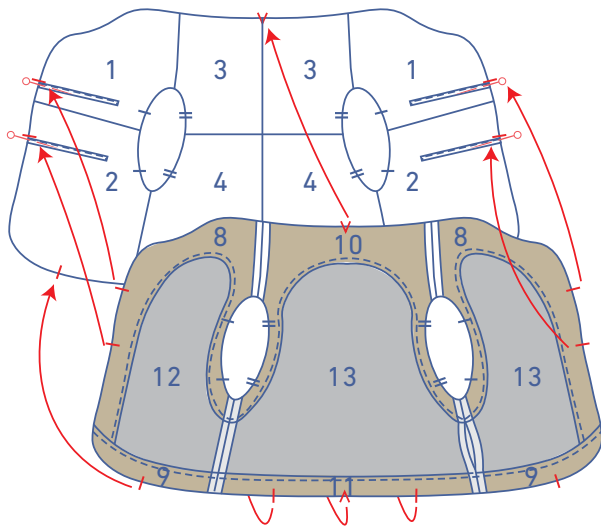
Épinglez et piquez les coutures de côté, laissez une ouverture dans l'une des coutures de côté afin de pouvoir ensuite retourner le bodywarmer. Ouvrez la valeur de couture.



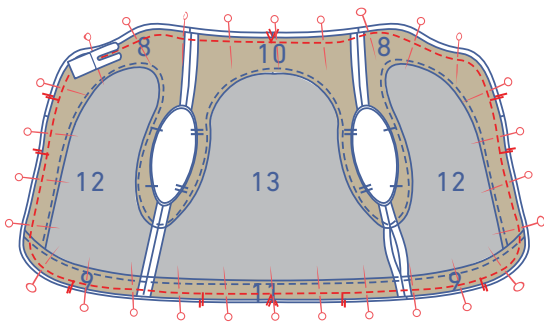


9

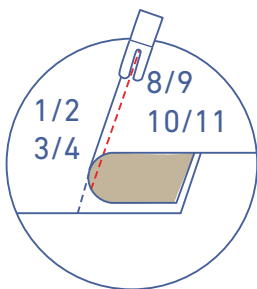
Épinglez le bord non fini des rubans à nouer contre l'endroit du DV. Le bord supérieur des rubans est posé contre les crans indiqués.



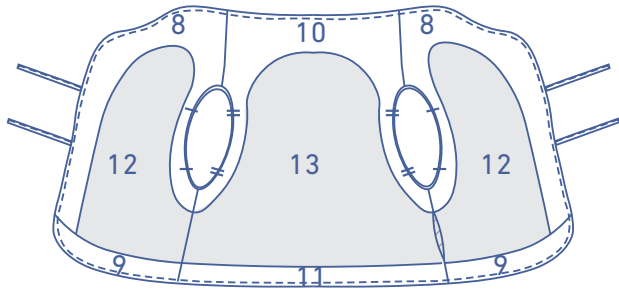
Superposez les deux ouvrages endroit contre endroit.



Épinglez très précisément les contours et piquez.



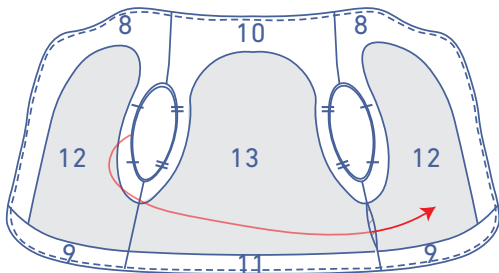
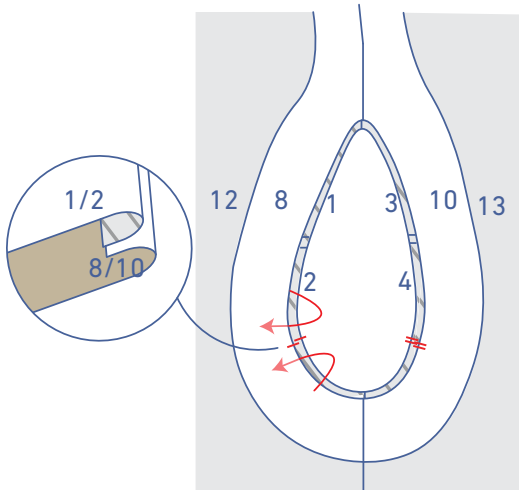
Piquez le bodywarmer dans la doublure sur la valeur de couture (en passant par les emmanchures).



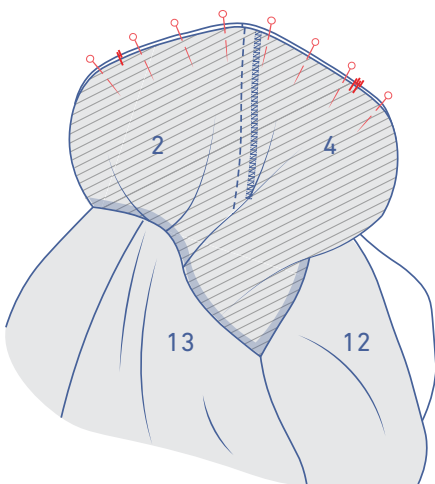
10

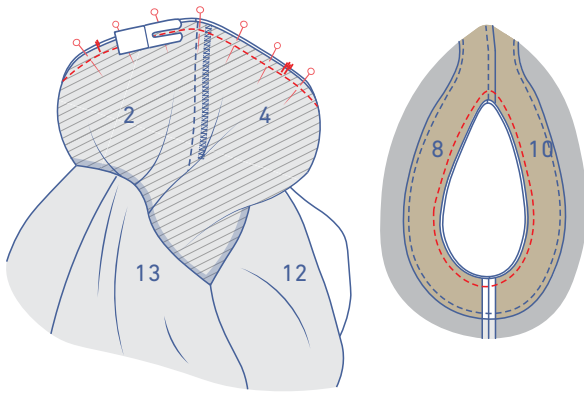
Retournez avec l'endroit du tissu vers l'extérieur.

Superposez correctement les emmanchures des deux ouvrages. Saisissez les emmanchures afin qu'elles soient correctement positionnées, endroit contre endroit et tirez-les par l'ouverture dans la couture de côté.



Superposez correctement la valeur de couture des emmanchures endroit contre endroit. Superposez les bords non finis de l'emmanchure.

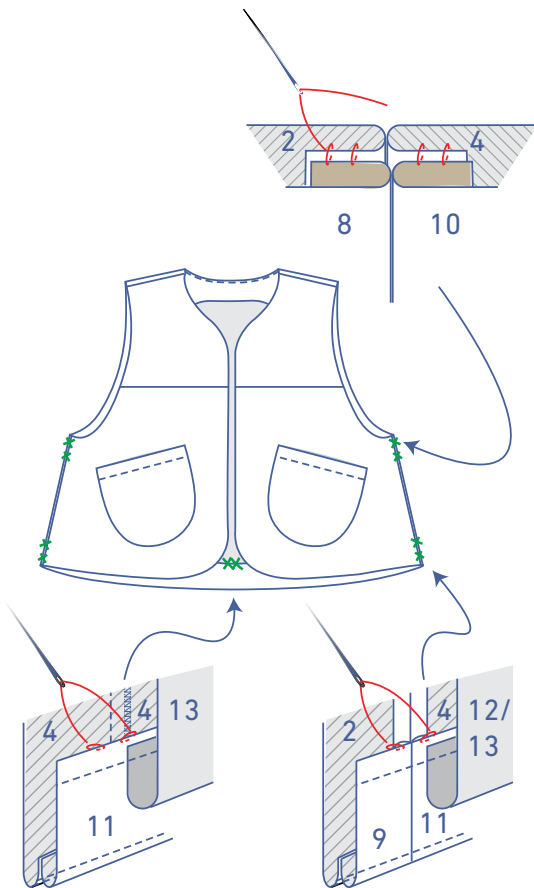




Piquez le contour des emmanchures. Procédez par petits morceaux d'environ 2 cm : superposez les bords non finis et piquez 2 cm, superposez les bords non finis et piquez encore 2 cm, etc. jusqu'à ce que vous ayez fait tout le tour.

11

Piquez ou cousez la valeur de couture des parementures sur les valeurs de couture de côté/de la couture MDS.



Piquez ou cousez l'ouverture dans la doublure.

