



Drea by Fibre ood

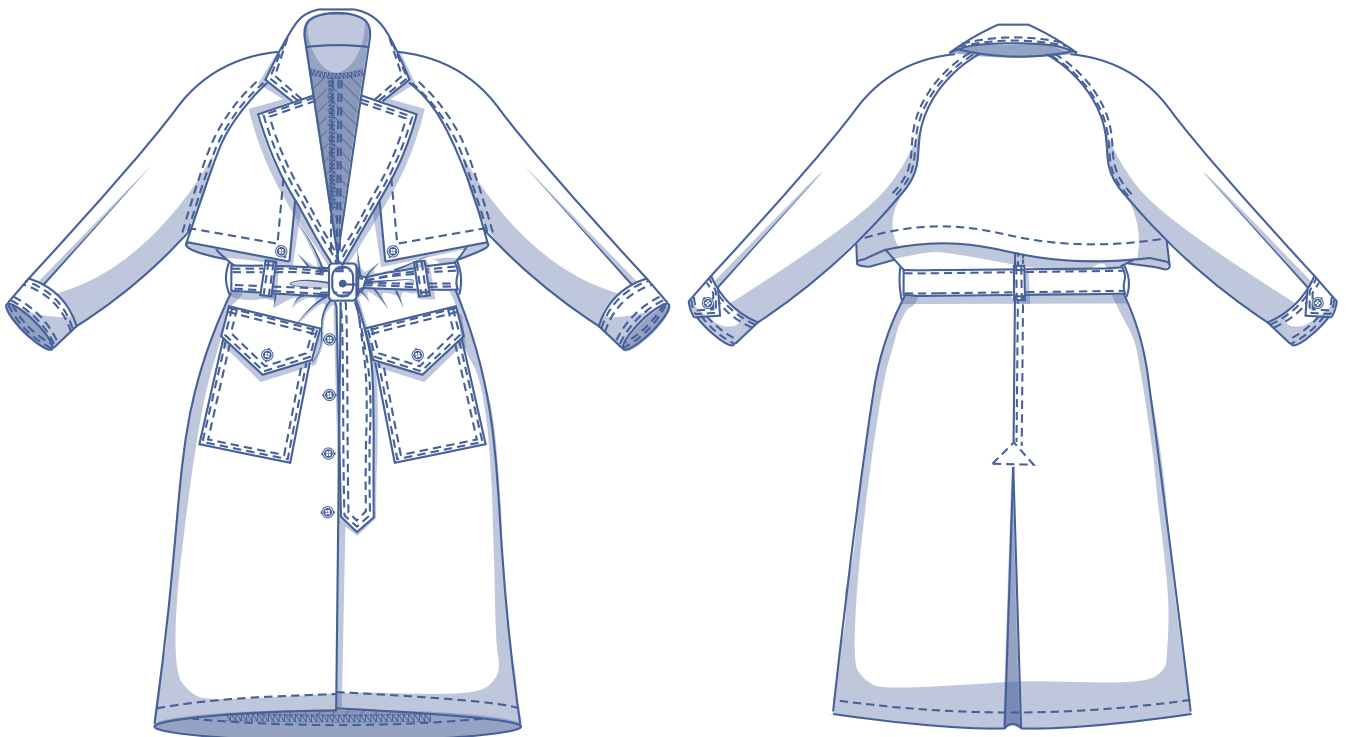
Drea by Fibre ood



XS - XXXL

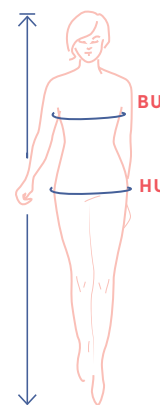
Singing in the rain, just singing in the rain. Drea sorgt für gute Laune an trüben Tagen. Aber zunächst erwarten dich ein bisschen Puzzlearbeit und Geduld. Es gibt einen Grund, warum dieser Mantel eines Sherlock Holmes würdig ist... Und gib zu, dass ein eigener Trenchcoat sich gut in deiner Vita als Sewista macht. Los geht's: Schulterstücke in Vorder- und Rückenteil, Taillengürtel, Kragen und Umschlag, eleganter Schlitz, aufgesetzte Taschen.

You can do this.



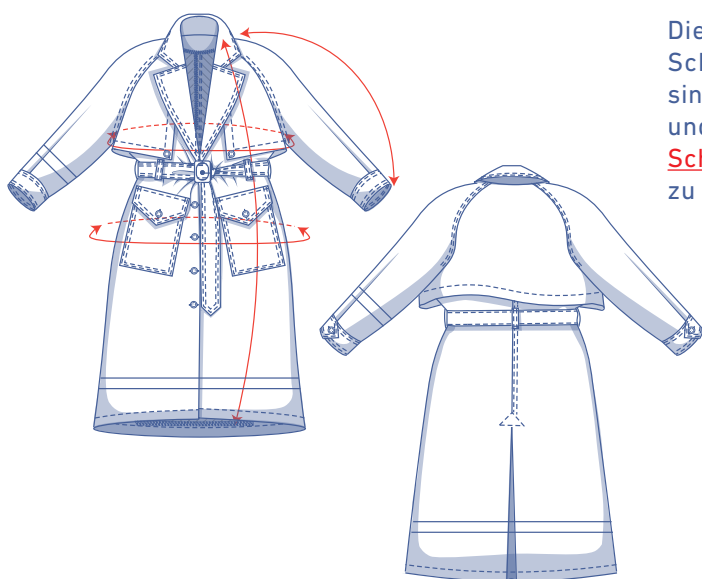
Größentabelle (in cm)

| Größe | XS | | S | | M | | L | | XL | | XXL | | XXXL | | |
|------------------|-----|-----|-----|-----|-----|-----|-----|-----|-----|-----|-----|-----|------|-----|-----|
| | 32 | 34 | 36 | 38 | 40 | 42 | 44 | 46 | 48 | 50 | 52 | 54 | 56 | 58 | 60 |
| Körpergröße | 160 | 164 | 166 | 167 | 168 | 169 | 170 | 171 | 172 | 172 | 172 | 172 | 172 | 172 | 172 |
| BU (Brustumfang) | 76 | 80 | 84 | 88 | 92 | 96 | 100 | 104 | 110 | 116 | 122 | 128 | 134 | 140 | 146 |
| HU (Hüftumfang) | 86 | 90 | 94 | 97 | 100 | 103 | 106 | 109 | 115 | 120 | 125 | 130 | 135 | 140 | 145 |



Die Größe wählst du am besten anhand des **Brustumfangs**. Ist dein Hüftumfang größer als der Brustumfang in der Größentabelle? Dann prüfe in der folgenden Tabelle mit den Abmessungen für den Hüftumfang, ob die Weite ausreichend ist oder ob du diese Maße anpassen musst. Das kannst du ganz einfach machen, indem du beim Übertragen des Schnittmusters von der Linie der einen Größe zur Linie einer anderen Größe wechselst.

Abmessungen Schnittmuster (in cm)



Die Abmessungen in dieser Tabelle sind die Abmessungen des Schnittmusters in Abhängigkeit vom verwendeten Stoff und sind als Hinweis zu verstehen. Im Hinblick auf den Tragekomfort und um einen bestimmten Schnitt zu bekommen (= **bequemer Schnitt**) ist in den Breitemaßen zusätzliche Weite (zusätzlich zu den reinen Körpermaßen) berücksichtigt.

— Hier verkürzt oder verlängerst du das Schnittmuster.

| Größe | XS | S | M | L | XL | XXL | XXXL |
|-------------|--------|--------|-------|-------|--------|--------|-------|
| Länge | 124,75 | 125,75 | 126,5 | 127,5 | 130,25 | 131,75 | 133 |
| Ärmellänge* | 71,75 | 73,25 | 74,75 | 76,25 | 77,75 | 79,25 | 80,75 |
| Brustumfang | 103,5 | 111,5 | 119,5 | 127,5 | 137,5 | 149,5 | 161,5 |
| Hüftumfang | 112 | 120 | 126 | 132 | 141 | 153 | 165 |

* Inklusive dem Ärmelbündchen.

Vergleiche die angegebenen Längen mit den gemessenen oder gewünschten Längen. Den Mantel und/oder die Ärmel kannst du **verlängern** oder **verkürzen**, indem du die Schnittmusterteile in Höhe der markierten doppelten Linie durchschneidest und die Schnittmusterteile um X cm auseinanderziehst oder übereinanderlegst. Achte darauf, dass die VM-, die RM-Linie sowie die Seitennähte gerade fortlaufen.

ACHTUNG

Den Stoffverbrauch gemäß diesen Änderungen anpassen.

Material



- Nähgarn
- Bügelvlies: max. 155 cm
- (Jeans-)Knöpfe (Ø 1,7 cm): 11
- Schnalle (6 cm): 1
- Ösen (Ø 4 mm): 5
- Stoff: siehe Tabelle

| Stoffverbrauch | | XS | S | M | L | XL | XXL | XXXL |
|--------------------|----|-----|-----|-----|-----|-----|-----|------|
| Stoffbreite 110 cm | cm | 495 | 500 | 510 | 610 | 620 | 630 | 650 |
| Stoffbreite 140 cm | cm | 370 | 375 | 390 | 425 | 460 | 470 | 495 |

Den dazugehörigen Stoffplan findest du auf Seite 6 dieser Arbeitsanleitung.

Stoffempfehlung



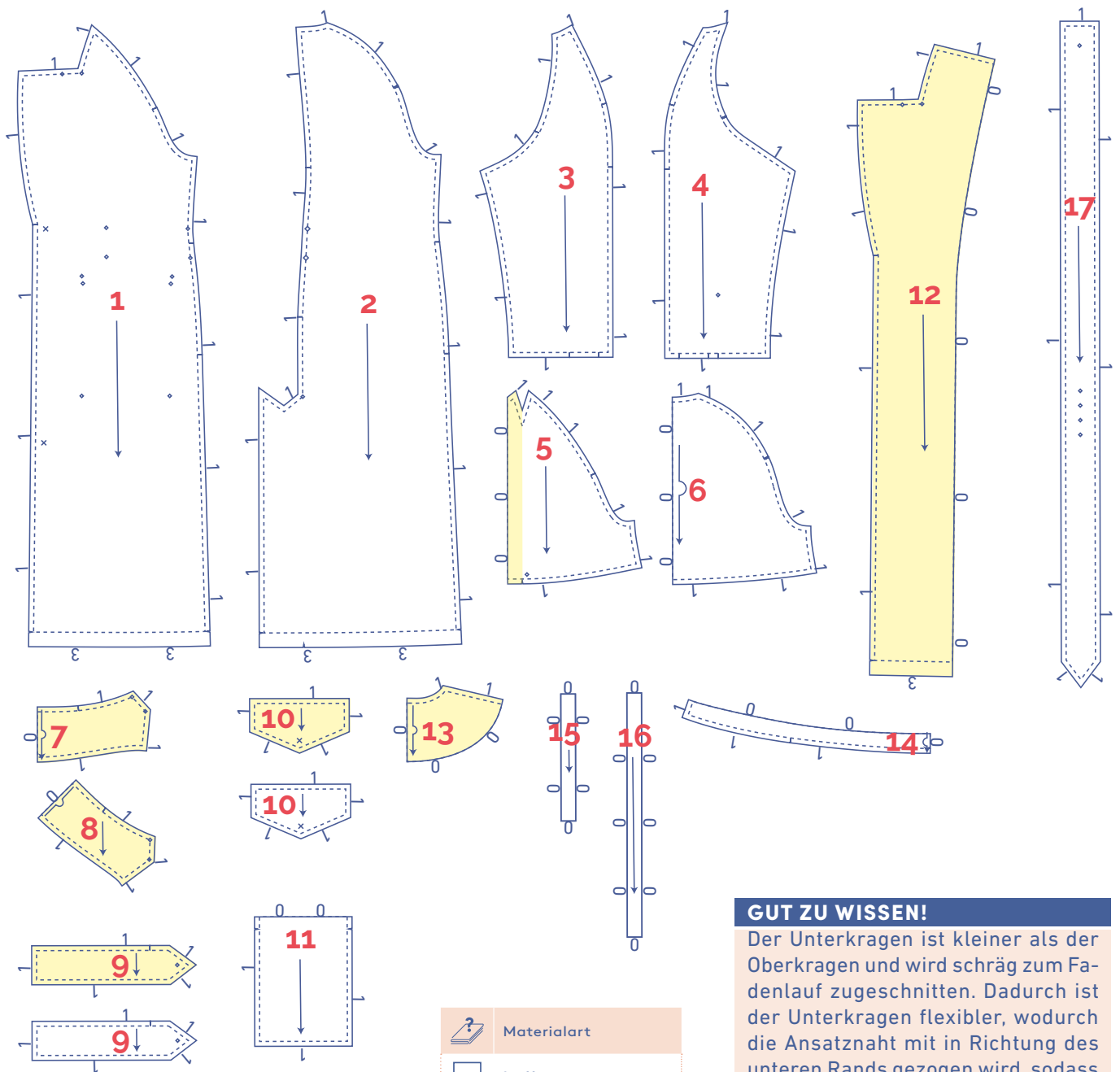
Ein etwas festerer Stoff liefert die besten Ergebnisse. Entscheide dich für klassisch britisch mit Gabardine oder Twill-Baumwolle, oder für eine moderne Metamorphose aus Nylon oder Denim.

Sew
much fabric,
sew
little time ...

Schnittmustererteile & Nahtzugaben (in cm)

Damit du das Kleidungsstück wie beschrieben nähen kannst, zeichnest du die angegebenen Nahtzugaben rund um die Schnittmustererteile (aus Papier) ein, bevor du sie zuschneidest. Bei einem PDF-Schnittmuster kannst du die Vorlage sowohl mit als auch ohne Nahtzugaben ausdrucken. Weitere Informationen findest du im [Video](#).

- | | |
|---------------------------------------|-----------------------------------|
| 1. Vorderteil: 2x | 10. Klappe: 4x |
| 2. Rückenteil: 2x | 11. Tasche: 2x |
| 3. Ärmel VT: 2x | 12. Besatz VT: 2x |
| 4. Ärmel RT: 2x | 13. Besatz RT: 1x im Stoffbruch |
| 5. Schulterstück VT: 2x | 14. Besatz Saum: 1x im Stoffbruch |
| 6. Schulterstück RT: 1x im Stoffbruch | 15. Paspel Ärmelschlitz: 2x |
| 7. Oberkragen: 1x im Stoffbruch | 16. Gürtelschlaufen: 1x |
| 8. Unterkragen: 1x im Stoffbruch | 17. Gürtel: 2x |
| 9. Ärmelbündchen: 4x | |



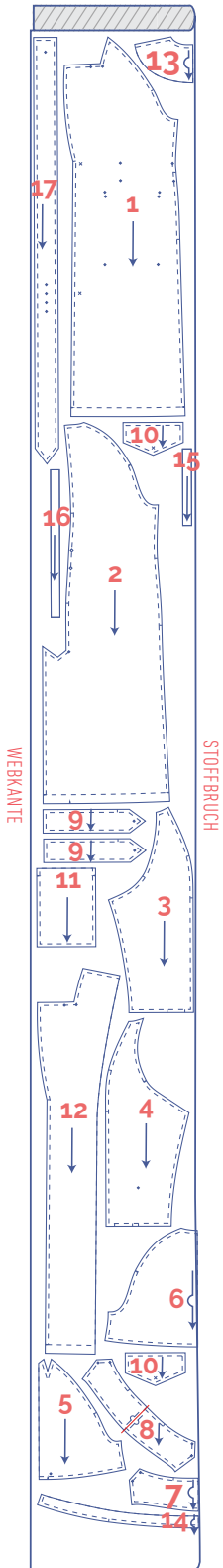
GUT ZU WISSEN!

Der Unterkragen ist kleiner als der Oberkragen und wird schräg zum Fadenlauf zugeschnitten. Dadurch ist der Unterkragen flexibler, wodurch die Ansatznaht mit in Richtung des unteren Rands gezogen wird, sodass die Naht auf der rechten Stoffseite nicht zu sehen ist.

Stoffplan für einen einfarbigen Stoff

Stoffbreite 110 cm

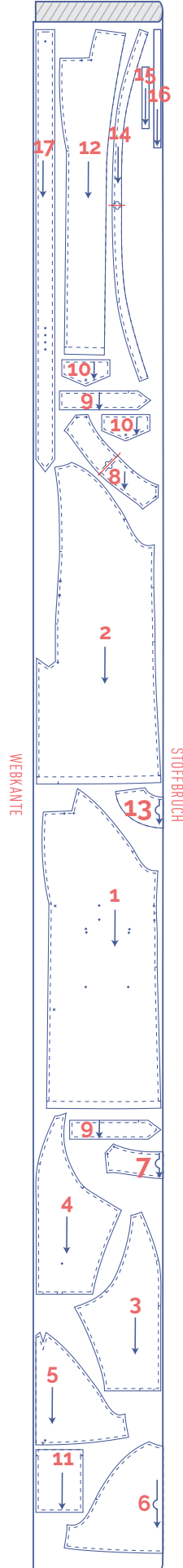
XS - M



Achtung!

Die Schnittmuster-
teile 8 und 16 benötigst du nur einmal.

L - XXXL



Achtung!

Die Schnittmuster-
teile 8, 14 und
16 benötigst du nur einmal. Das
Schnittmuster-
teil 14 liegt um 90° gedreht,
damit es aus der Stoffbreite zugeschnitten
werden kann. Dies kann zu einem Problem
führen, wenn du einen Stoff mit einem
Print oder Strich verwendest.

Schnittmuster- teile markieren



an den folgenden Stellen das Schnittmuster-
papier und den Stoff kurz einschneiden



einzelner Einschnitt



doppelter Einschnitt



v-förmiger Einschnitt/Stoffbruch



die folgenden Markierungen im Stoff
mit einem Heftfaden anbringen



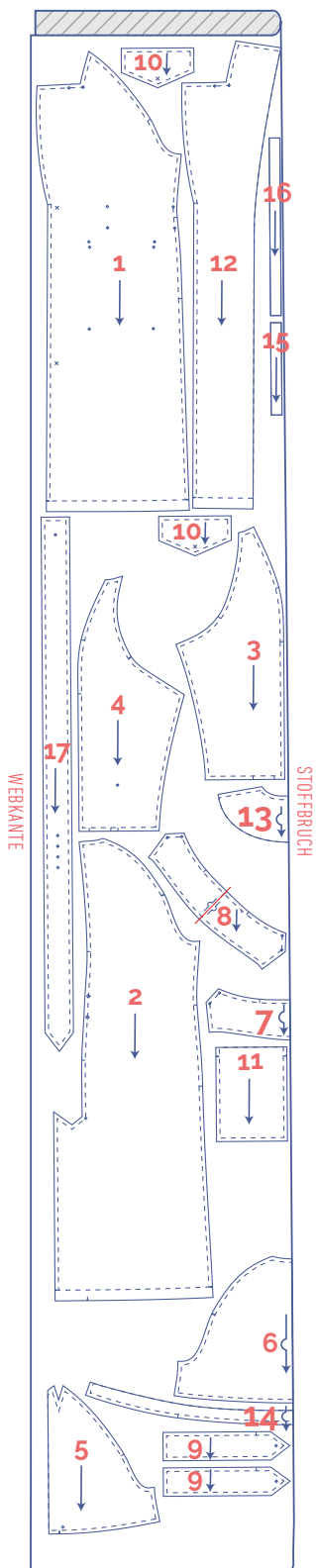
Markierung im Stoff



(Druck-)Knopf

Stoffplan für einen einfarbigen Stoff Stoffbreite 140 cm

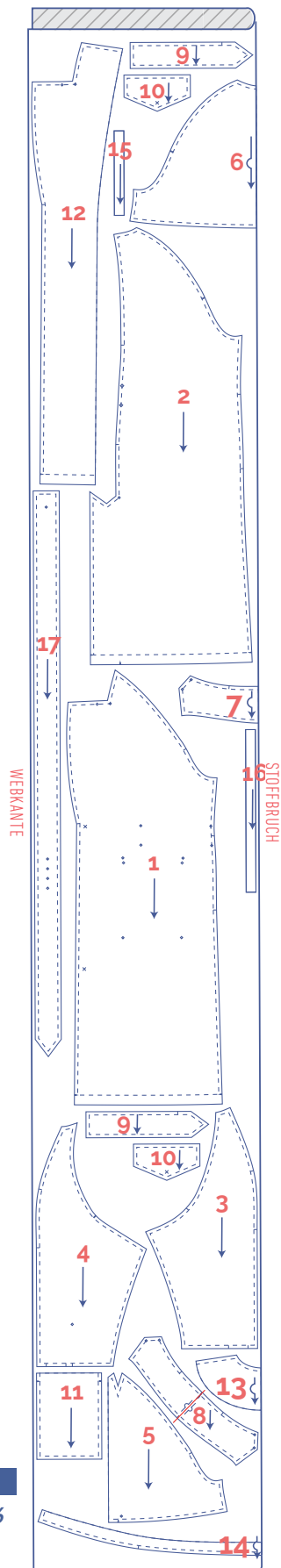
XS - L



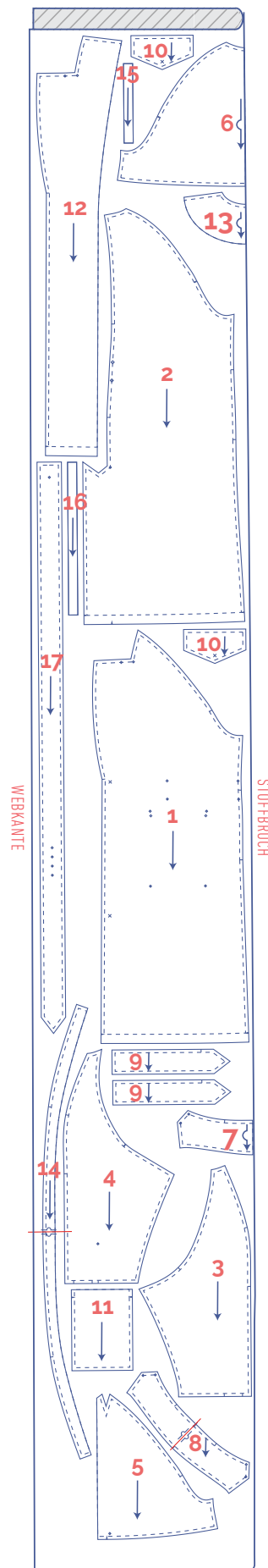
Achtung!

Die Schnittmusterteile 8 und 16 benötigst du nur einmal.

XL - XXL



XXXL



Achtung!

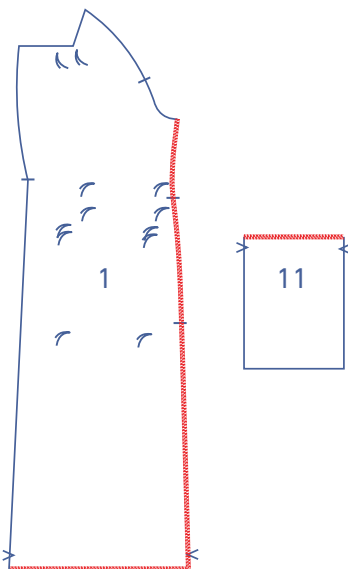
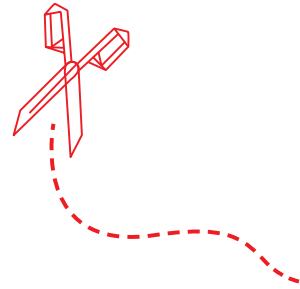
Die Schnittmusterteile 8, 14 und 16 benötigst du nur einmal. Das Schnittmusterteil 14 liegt um 90° gedreht, damit es aus der Stoffbreite zugeschnitten werden kann. Dies kann zu einem Problem führen, wenn du einen Stoff mit einem Print oder Strich verwendest.

Arbeitsanleitung



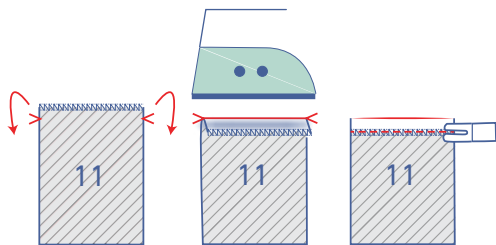
Das Vorgehen beim Nähen des Kleidungsstücks wurde auf den verwendeten Stoff angepasst. Die Teile liegen beim Nähen jeweils rechts auf rechts aufeinander, wenn nichts anderes angegeben ist.

| | |
|---|--|
| VT | Vorderteil |
| RT | Rückenteil |
| RVT | rechtes Vorderteil  |
| LVT | linkes Vorderteil  |
| VM | vordere Mitte |
| RM | rückwärtige Mitte |
| RRT | rechtes Rückenteil  |
| LRT | linkes Rückenteil  |
|  | rechte Stoffseite |
|  | linke Stoffseite |
|  | Bügelvlies |

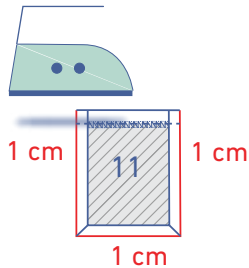


1

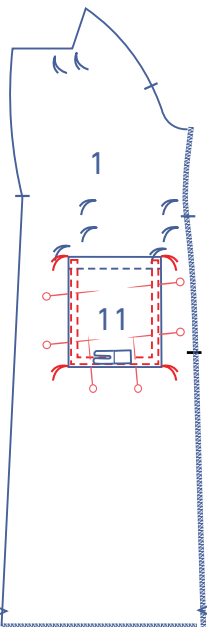
Die markierten Schnittländer von VT (1) und die obere Seite der Tasche (11) mit einem Overlockstich versäubern.



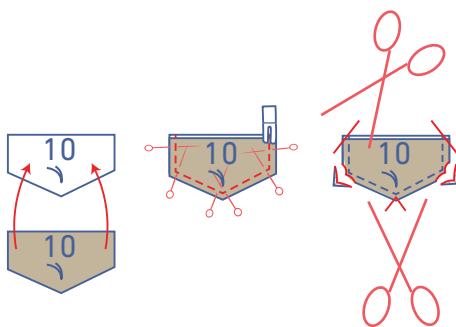
Den oberen Rand der Tasche an den v-förmigen Einschnitten umbügeln. Annähen.



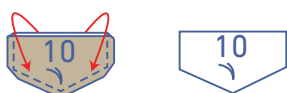
Die anderen Ränder 1 cm breit auf die linke Stoffseite bügeln.



Die Tasche an der markierten Stelle auf das VT stecken. Direkt am Rand entlang annähen. Dann eine Ziernaht in Fußbreite neben der ersten Naht steppen. Du endest mit einer verstärkenden waagerechten Naht zwischen beiden Nähten.



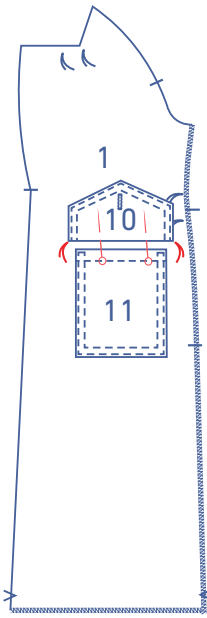
Die jeweils markierten Ränder eines beklebten Teils der Klappe (10) und eines nicht beklebten Teils der Klappe stecken und nähen. Die Nahtzugabe in den Ecken einkürzen.



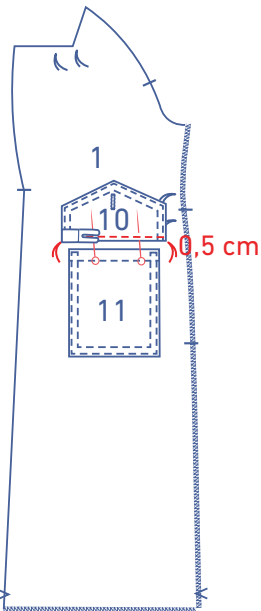
Die Klappe wenden, sodass die rechte Stoffseite außen liegt.



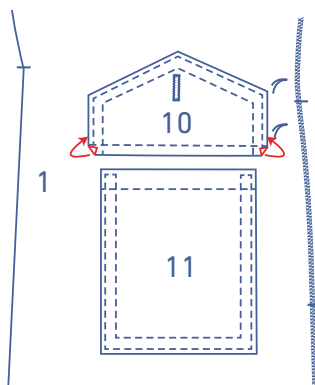
Eine doppelte Ziernaht direkt neben dem Rand steppen. Ein senkrecht Knopfloch an der markierten Stelle nähen.



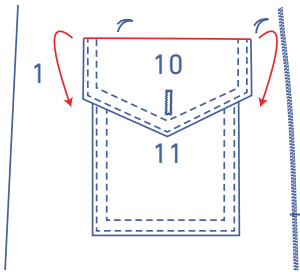
Die Schnittträger der Klappe jeweils gleichauf mit den markierten Heftfäden legen. Die Klappe liegt nach oben gerichtet.



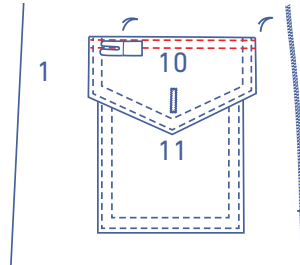
0,5 cm vom Schnitttrand entfernt annähen.



Die Ecken nach innen falten.



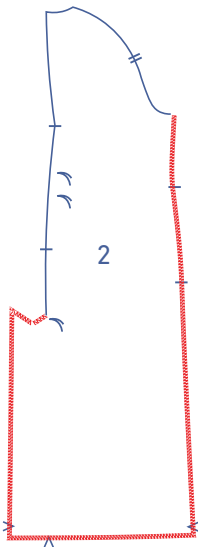
Die Klappe nach unten schlagen.



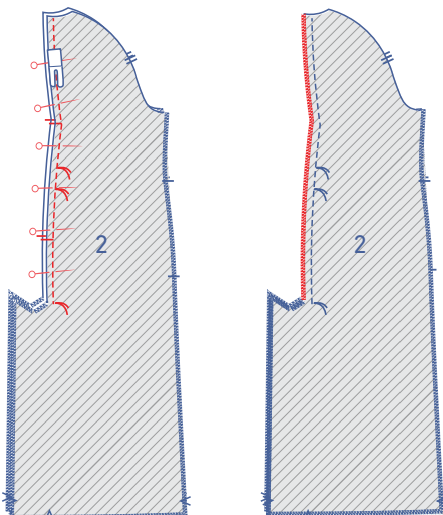
Direkt am Rand entlang annähen. Dann eine Ziernaht in Fußbreite neben der ersten Naht steppen.

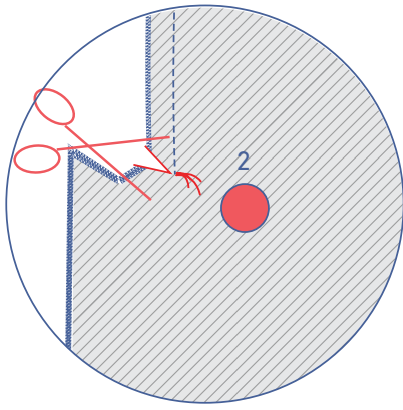
2

Die markierten Schnittländer des RT (2) mit einem Overlockstich versäubern.

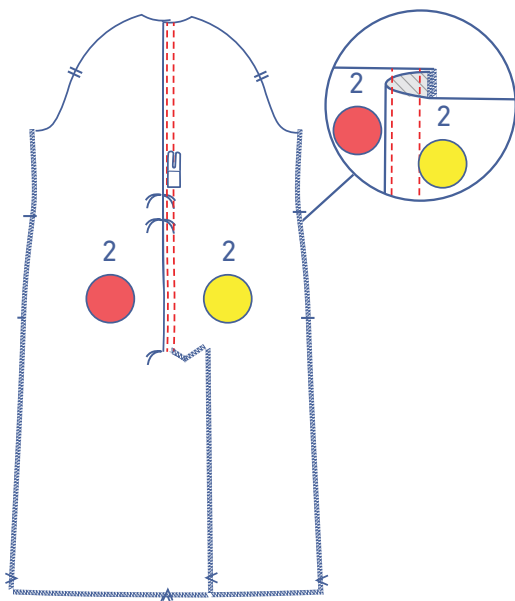
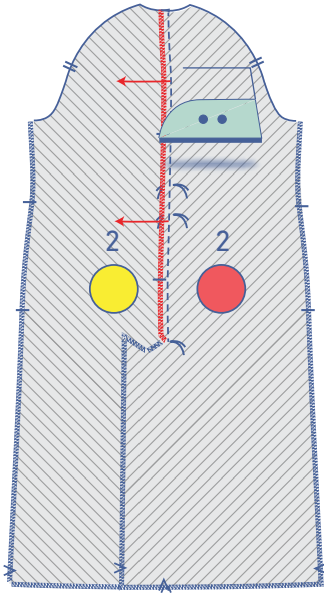


Die RM-Naht stecken und genau bis zum untersten Heftfaden nähen. Die Schnittländer zusammen mit einem Overlockstich versäubern.



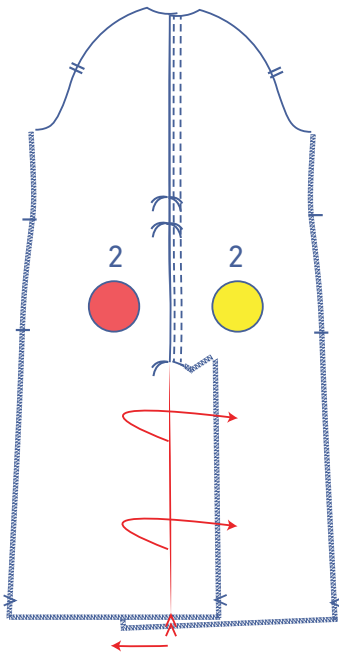
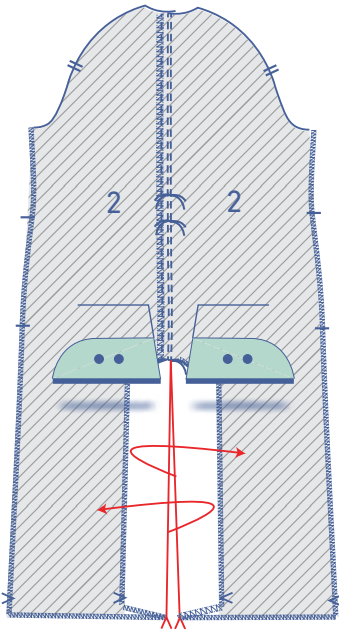


Die Nahtzugabe des LRT bis kurz vor den Heftfaden schräg einschneiden, sodass die Nahtzugabe in Richtung des RRT gebügelt werden kann.

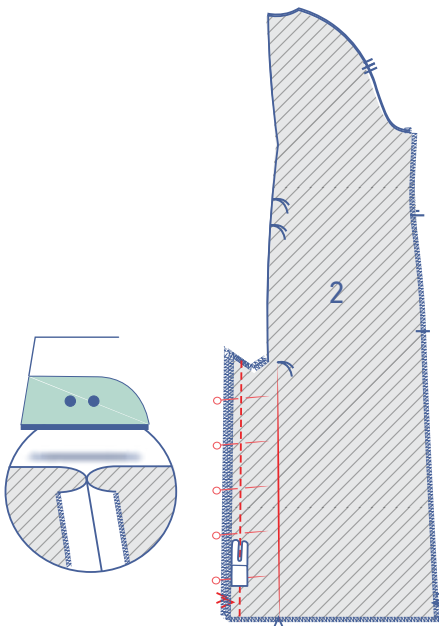


Eine doppelte Ziernaht im RRT direkt neben der Naht steppen.

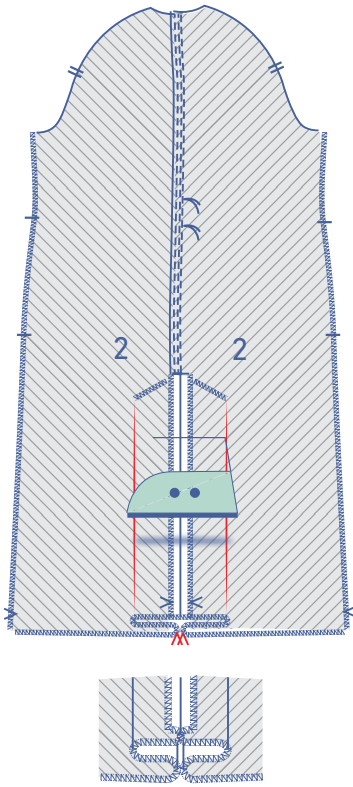
Den Besatz für die Schlitzte beide Teile RT auf die linke Seite an der Stelle der v-förmigen Einschnitte am Saum bügeln, sodass eine Umbruchlinie entsteht. Danach wieder öffnen.



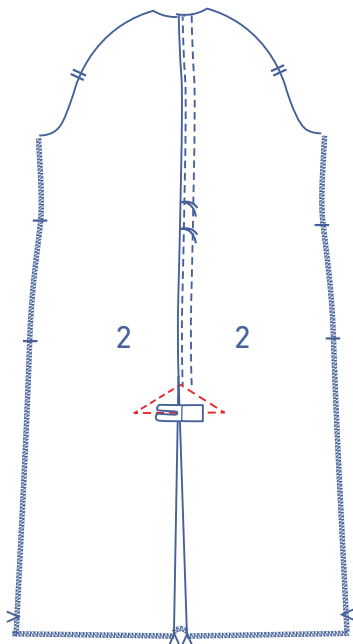
Stecken und die Besatzteile zusammennähen. Die Nahtzugabe auseinander bügeln.

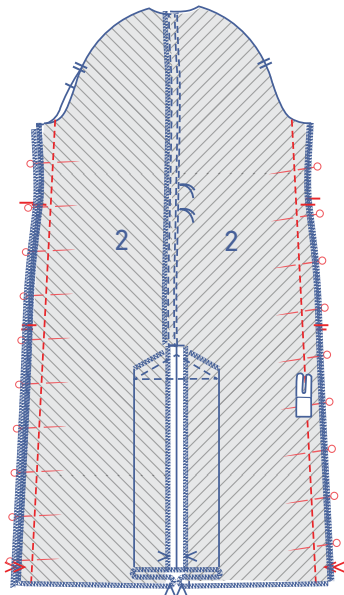


Jetzt den Besatz flach bügeln, sodass die Naht bündig mit der RM-Naht ist.



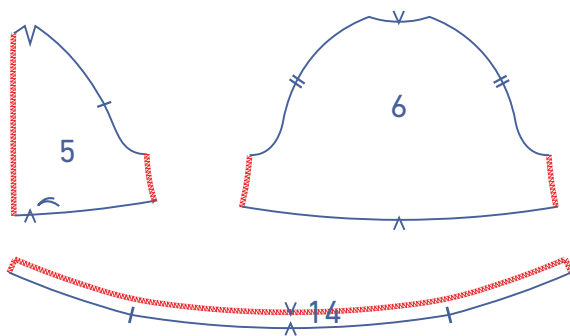
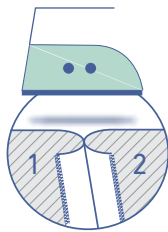
Eine Naht in dreieckiger Form auf der rechten Stoffseite des Werkstücks rundum steppen, wobei du dem Rand des Besatzes folgst.





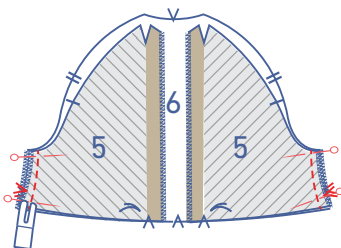
3

Die Seitennähte des VT und des RT stecken und nähen. Die Nahtzugaben auseinander bügeln.

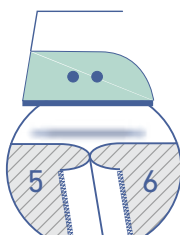


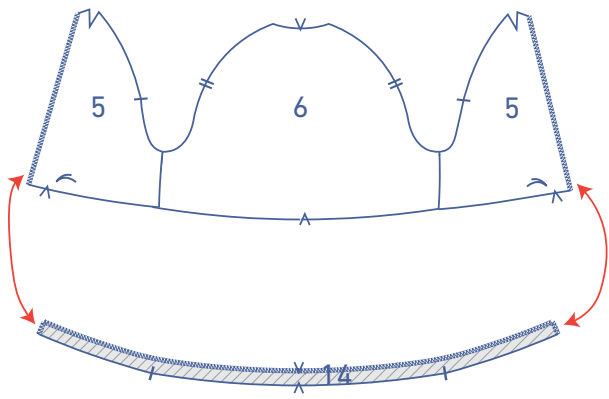
4

Die markierten Schnittländer der Schulterstücke VT (5) und RT (6) und des Teils Saumbesatz (14) mit einem Overlockstich versäubern.

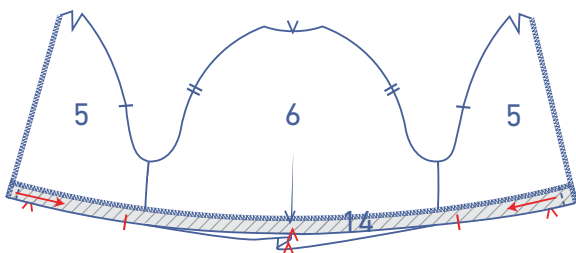
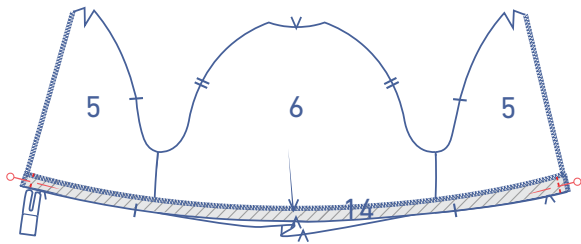


Die Seitennähte der Schulterstücke stecken und nähen. Die Nahtzugabe auseinander bügeln.

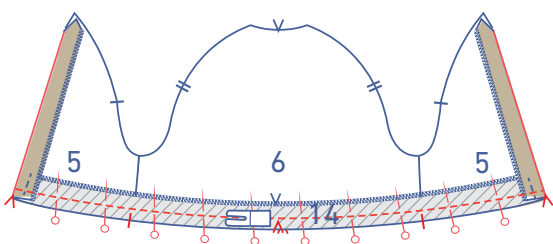
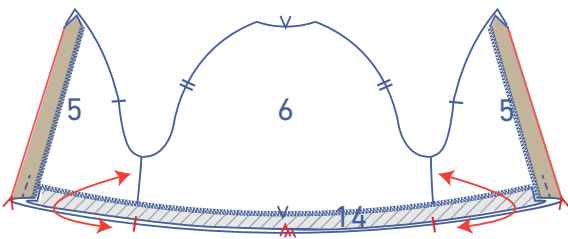




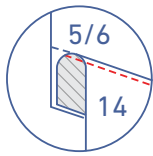
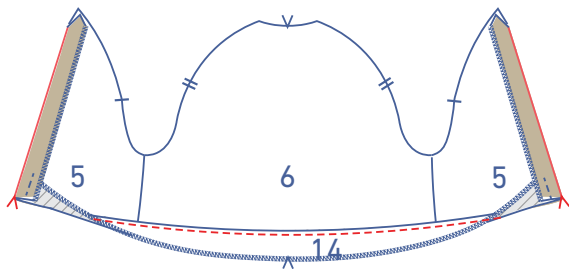
Die kurzen Seiten des Besatzes für den Saum auf dem Schulterstück VT stecken und nähen, sodass die Unterseiten beider Teile bündig sind.



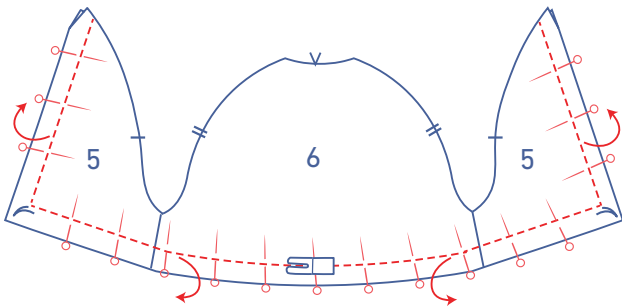
Das Schulterstück VT (+ Saumbesatz) an den v-förmigen Einschnitten nach vorne auf die rechte Stoffseite falten, sodass der untere Rand des Schulterstücks und des Besatzteils genau aufeinander passen.



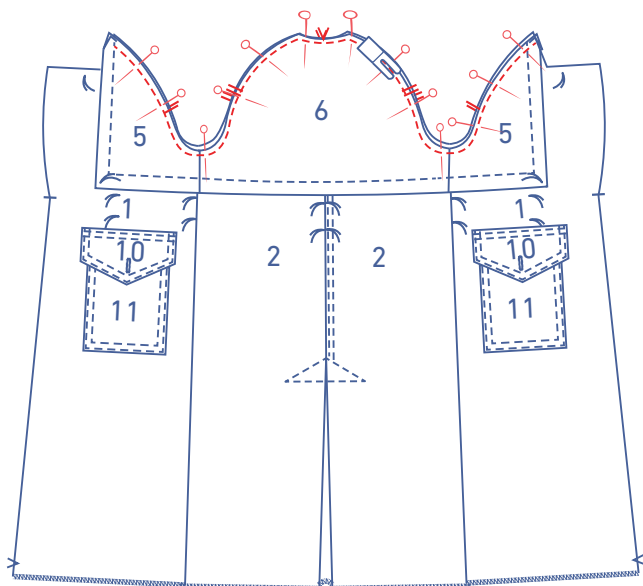
Stecken und annähen.



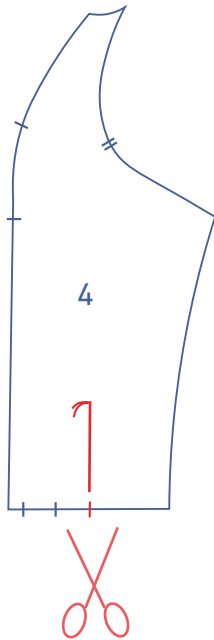
Den Besatz zusammen mit der Nahtzugabe nach unten falten und an der darunter liegenden Nahtzugabe direkt an der Naht entlang annähen. Soweit nähen wie es geht.



Den Besatz auf die linke Stoffseite falten und feststecken. Auf der rechten Stoffseite und am Rand des Besatzes entlang eine Ziernaht durch alle Stoffschichten hindurch steppen.

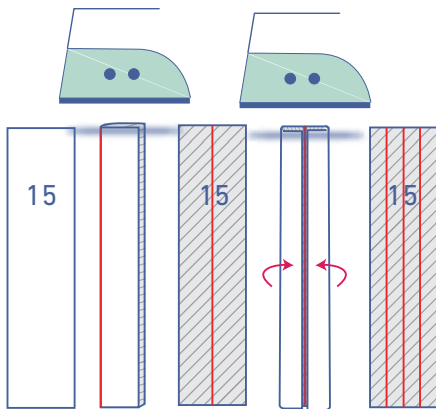


Den Armausschnitt der Schulterstücke an den Armausschnitt des Mantel stecken, die rechte Stoffseite beider Teile liegt oben. Mit den entsprechenden Markierungen übereinander in Nähfußbreite vom Rand steppen.



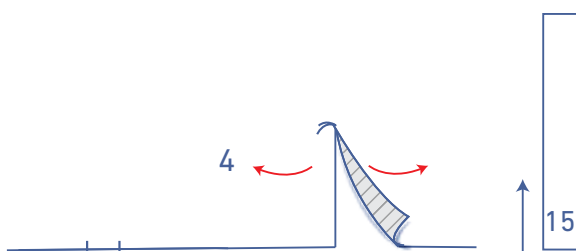
5

Den Ärmel RT (4) vom angedeuteten Einschnitt im Saum bis zum Heftfaden einschneiden.

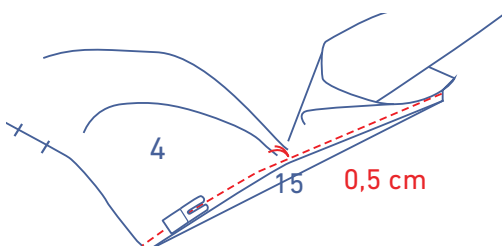


Die Paspel für den Ärmelschlitz (15) wie folgt bügeln:

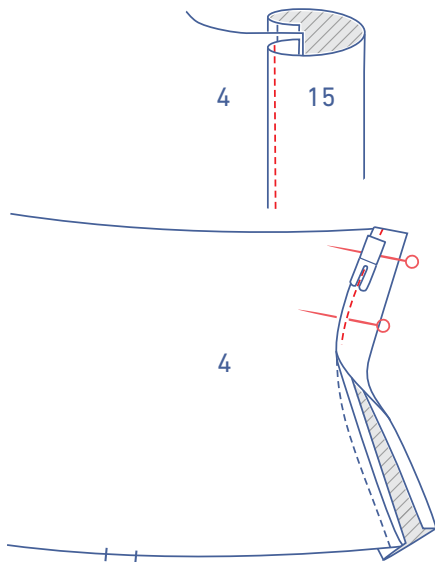
- Die Paspel zunächst doppelt nehmen, die langen Seiten liegen aufeinander und die rechte Stoffseite liegt außen, sodass eine Umbruchlinie entsteht.
- Wieder öffnen.
- Danach die langen Seiten umbügeln, sodass sie an der Umbruchlinie liegen.
- Die Paspel wieder aufklappen.



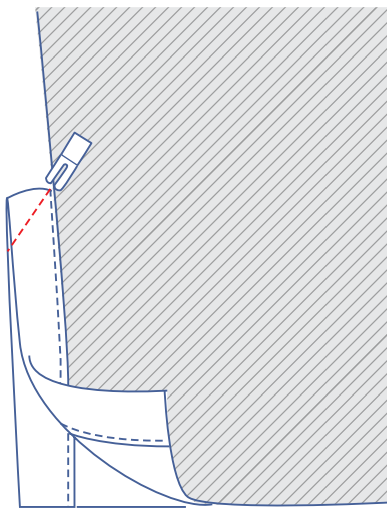
Den Ärmelschlitz so auseinanderziehen, dass eine gerade Linie entsteht.



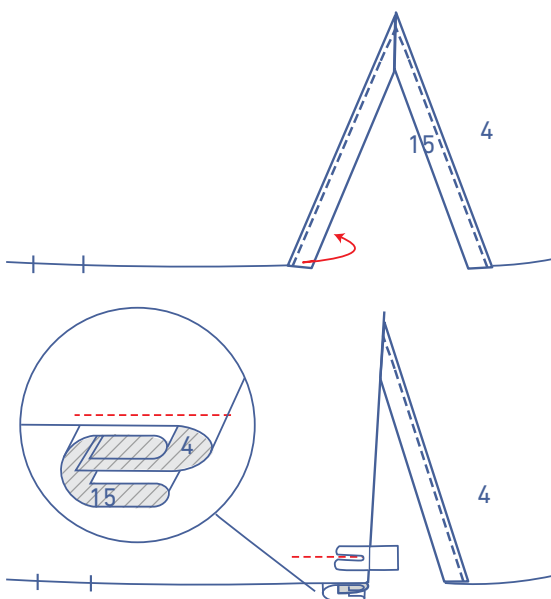
Die Paspel für den Ärmelschlitz mit der rechten Stoffseite nach oben unter den Ärmel schieben. Einen langen Rand an den Rand des Ärmelschlitzes legen und den Ärmel in Höhe des Heftfadens etwas zur Seite ziehen. Im Abstand von 0,5 cm annähen. In Höhe des Heftfadens hast du nur einige Fäden angenäht.



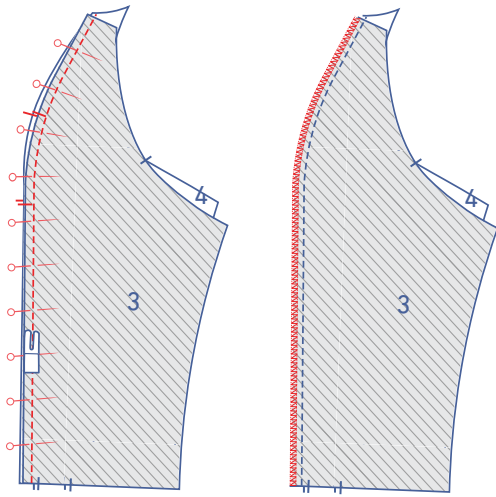
Die Paspel auf die rechte Stoffseite des Ärmels falten und die umgebügelte Umbruchlinie direkt auf die Naht legen. Direkt am Rand entlang annähen.



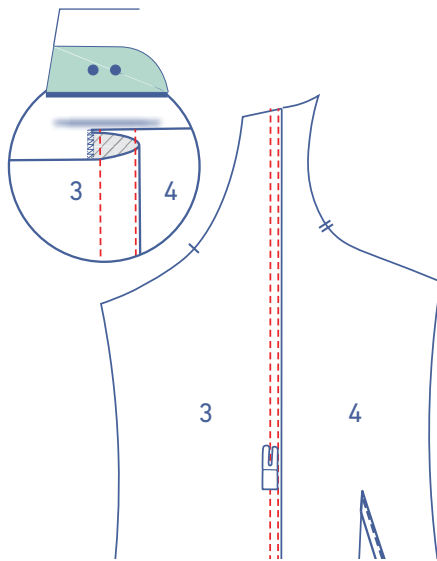
Den Ärmel in der Breite doppelt nehmen, die rechten Stoffseiten liegen innen. Die oberen Ränder der Paspel schräg zusammennähen.



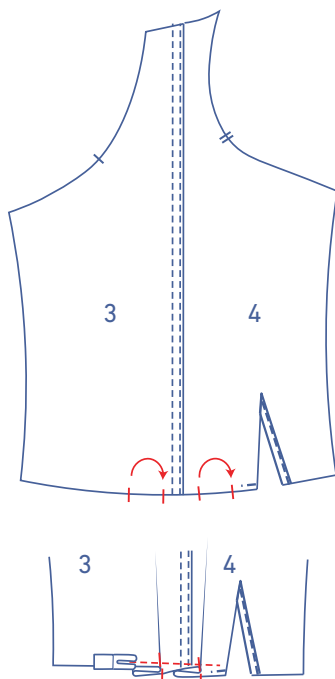
Die Paspel auf der Vorderseite des Ärmels (zu erkennen an den Einschnitten) auf die linke Stoffseite des Ärmels falten und die Paspel in Fußbreite vom unteren Rand entfernt annähen.



Den gebogenen Rand des Ärmels VT (3) und des Ärmels RT stecken und nähen. Die Schnittträger zusammen mit einem Overlockstich versäubern.

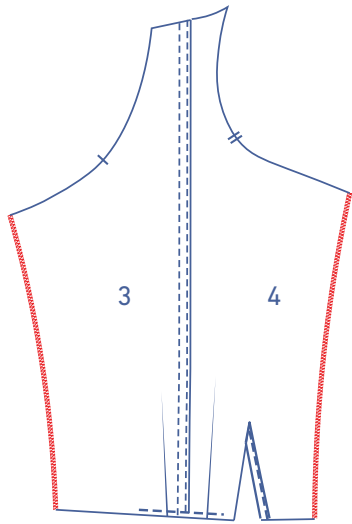


Die Nahtzugabe in Richtung des Ärmels VT bügeln. Eine doppelte Ziernaht auf dem Ärmel VT direkt neben der Naht steppen.

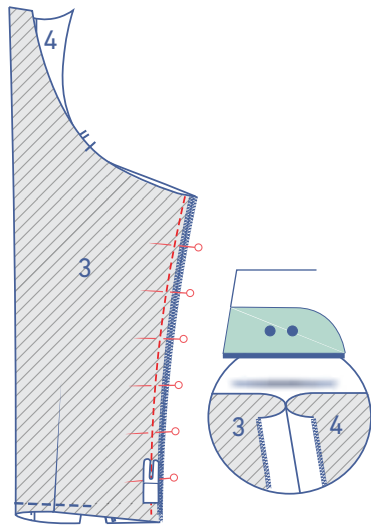


Die Falten unten am Ärmel bildest du, indem du die Einschnitte in der angegebenen Richtung aufeinander legst.

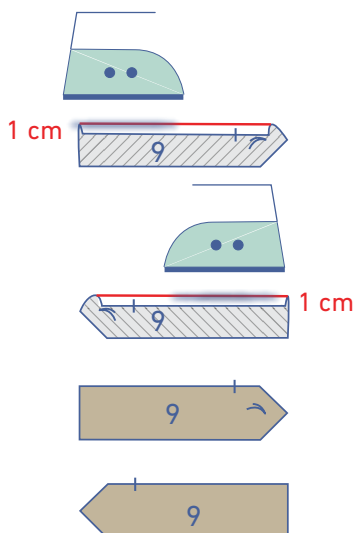
Vorläufig in Fußbreite neben dem Rand annähen.



Die markierten Schnittländer des Ärmels mit einem Overlockstich versäubern.

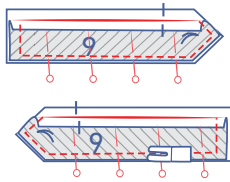


Die Unterarmnähte stecken und nähen. Die Nahtzugabe auseinander bügeln.

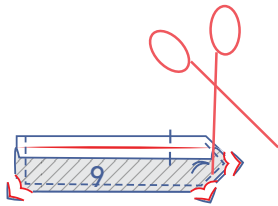


6

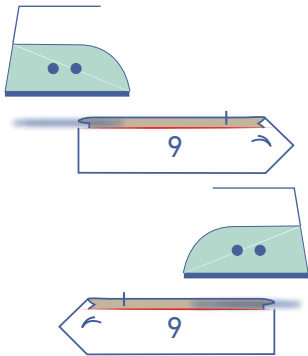
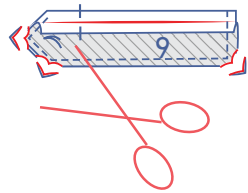
Den oberen Rand der 2 nicht beklebten Ärmelbündchen (9) 1 cm breit auf die linke Stoffseite bügeln.



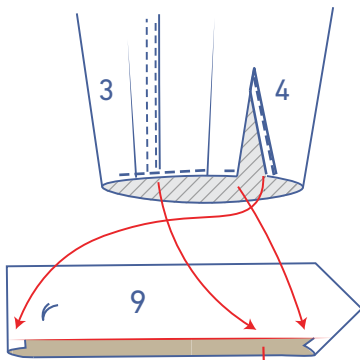
Die jeweils markierten Ränder eines beklebten Teils der Ärmelbündchen und eines nicht beklebten Teils der Ärmelbündchen stecken und zusammennähen.



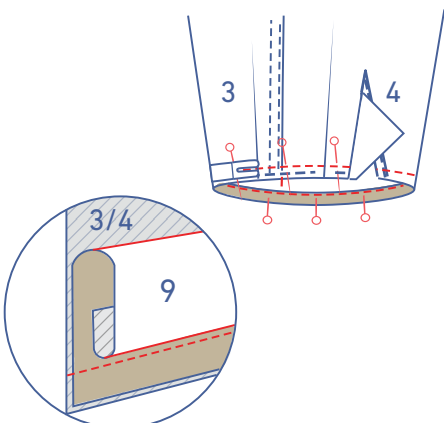
Die Nahtzugabe in den Ecken einkürzen.

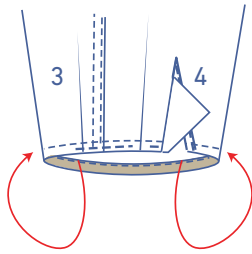


Die Ärmelbündchen wenden, sodass die rechte Stoffseite außen liegt. Sorgfältig glatt bügeln.

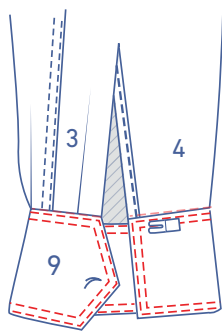


Jeweils den nicht umgebügelten Schnitttrand der Ärmelbündchen auf der Innenseite (= linke Stoffseite) an den unteren Rand des Ärmels stecken. Annähen.



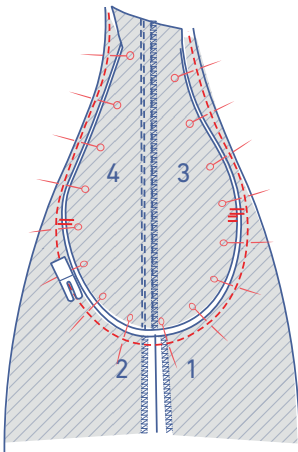


Das Ärmelbündchen auf die rechte Stoffseite des Ärmels wenden. Die Umbruchlinie direkt auf die vorherige Naht legen. Direkt am Rand entlang annähen. Die Ziernaht rundherum direkt am Rand entlang vervollständigen. Dann eine zweite Ziernaht in Fußbreite neben der ersten Naht steppen.

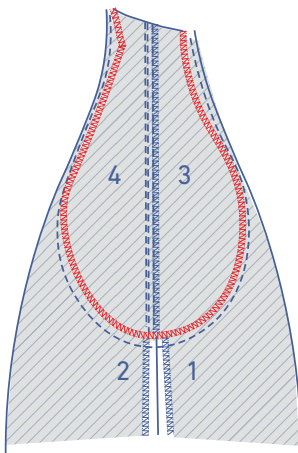


7

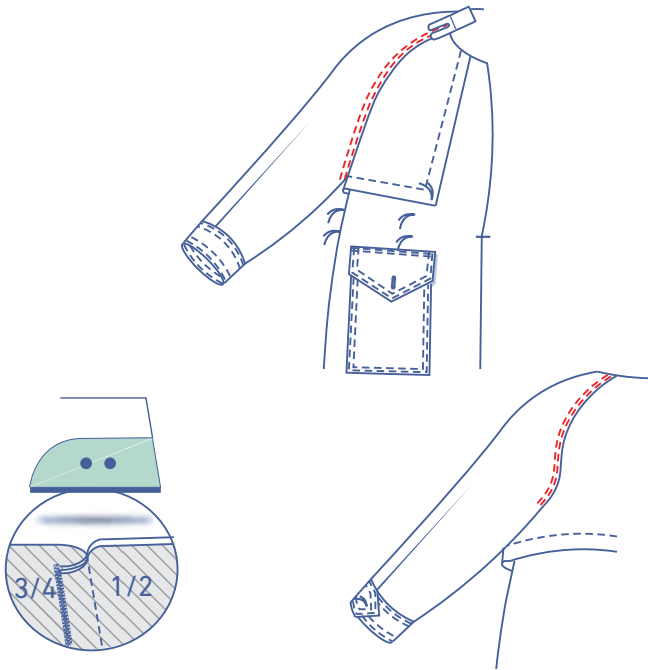
Den Armausschnitt des Ärmels an das Werkstück stecken und annähen, die übereinstimmenden Markierungen liegen aufeinander.



Die Schnittträger zusammen mit einem Overlockstich versäubern.

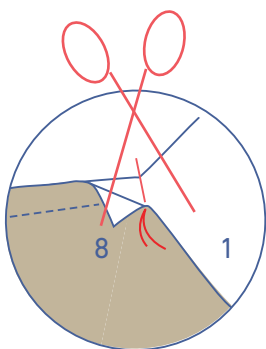
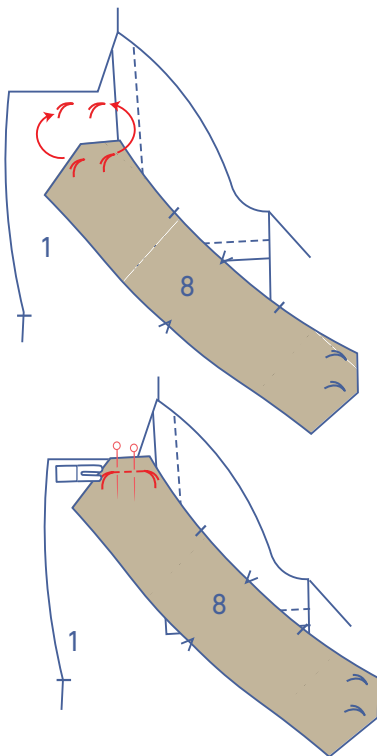


Die Nahtzugaben in Richtung Ärmel bügeln. Eine doppelte Ziernaht auf dem Ärmel direkt neben der Naht steppen.

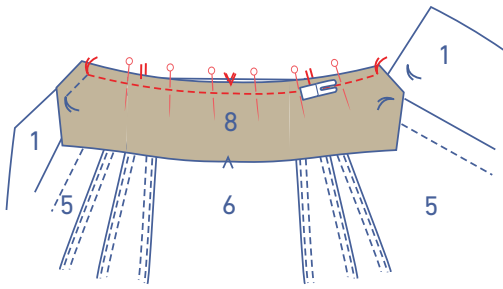


8

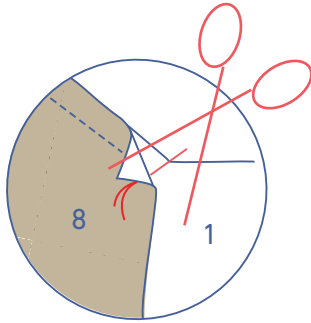
Den Unterkragen (8) mit der rechten Stoffseite nach unten auf das VT legen, die Heftfäden liegen aufeinander. Du beginnst am markierten Heftfaden zu nähen, genau bis zum nächsten Heftfaden in der Ecke und lässt die Nadel an dieser Stelle auf dem niedrigsten Stand stehen.



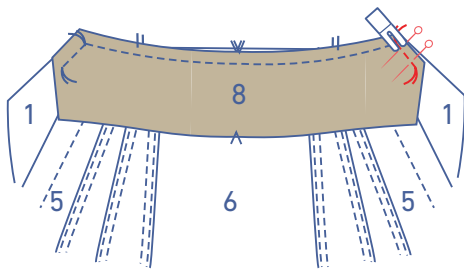
Hebe den Nähfuß an, die Ecke/Spitze des Kragens anheben und die Nahtzugabe des VT bis kurz vor die Nadel einschneiden.



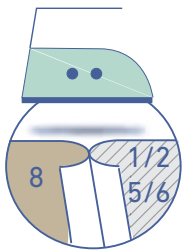
Das Werkstück drehen, sodass du den Kragen an die Halslinie des Werkstücks nähen kannst, dann den Nähfuß absenken. Bis zum nächsten Heftfaden in der Ecke annähen. Achte darauf, dass die einfachen Einschnitte des Kragens mit der Ärmelnaht und die v-förmigen Einschnitte mit der RM-Naht übereinstimmen.



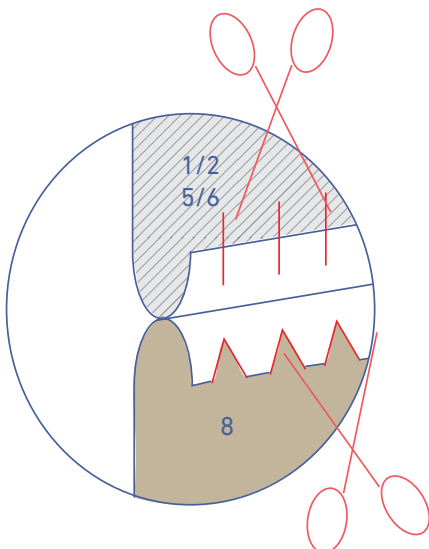
In der Ecke lässt du die Nadel auf dem niedrigsten Stand stehen, dann den Nähfuß anheben, die Ecke/Spitze des Kragens anheben und die Nahtzugabe des VT bis kurz vor die Nadel einschneiden.



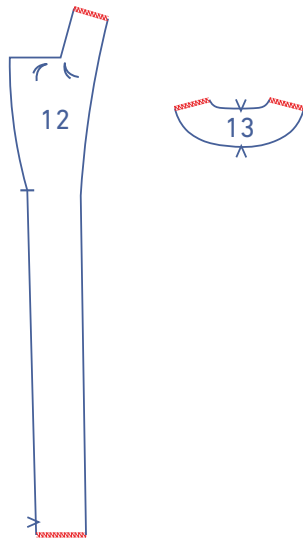
Das Werkstück drehen, sodass du die letzte Seite des Kragens nähen kannst. Den Nähfuß senken und genau bis zum Heftfaden annähen.



Die Nahtzugabe auseinander bügeln.

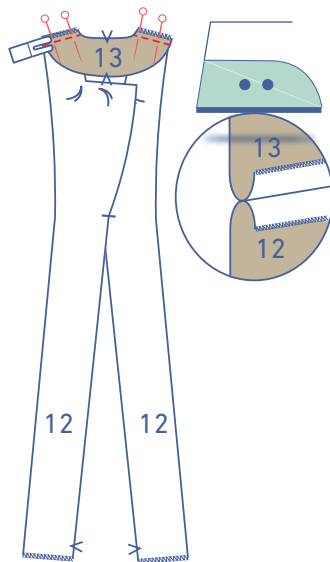


Kleine Dreiecke aus der Nahtzugabe ausschneiden (es ist zu viel Stoff da) und die Nahtzugabe am Hals des Mantels einschneiden (hier ist zu wenig Stoff, sodass der Kragen nicht schön fallen kann).

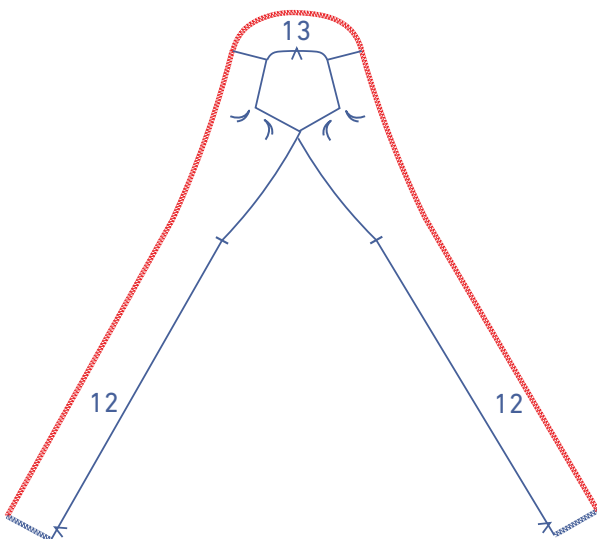


9

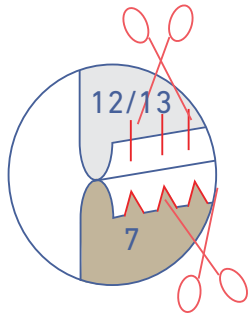
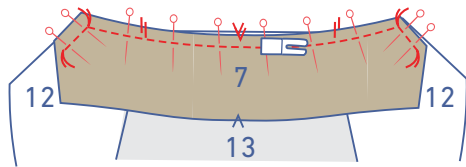
Die markierten Schnittländer des Besatzes VT (12) und des Besatzes RT (13) mit einem Overlockstich versäubern.



Die Schulternähte stecken und zusammennähen. Die Nahtzugaben auseinander bügeln.



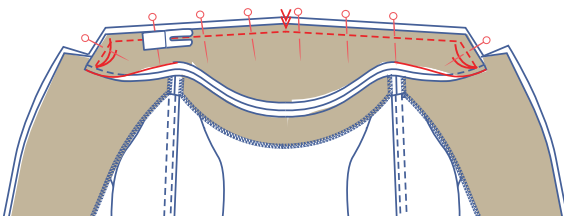
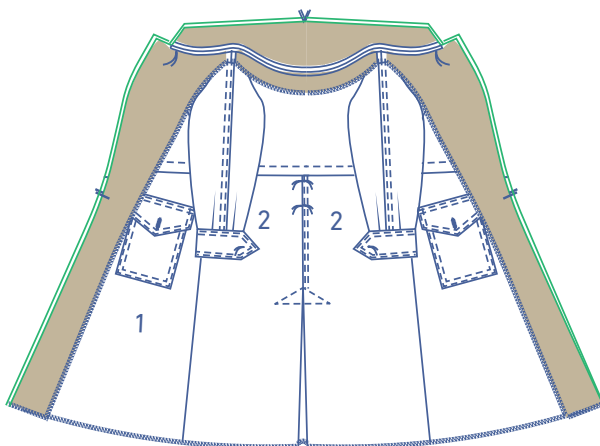
Die markierten Seiten des Besatzes mit einem Overlockstich versäubern.



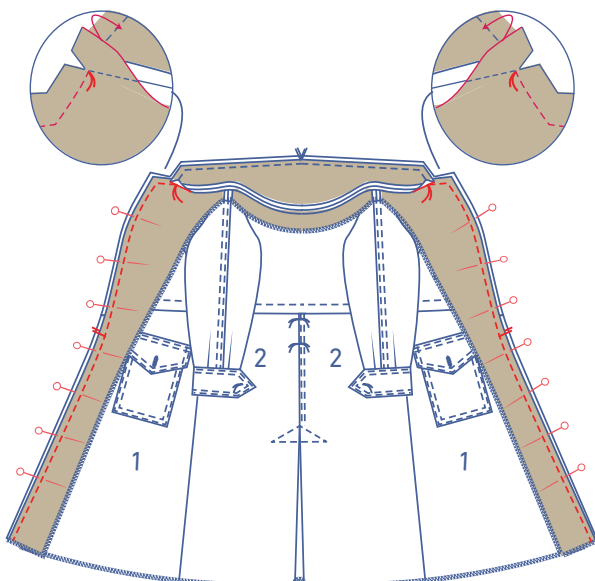
Dann gehst du wie in Schritt 8 beschrieben vor, um den Oberkragen (7) an den Besatz zu nähen.

10

Die rechte Stoffseite des Besatzes liegt auf der rechten Stoffseite des Mantels.

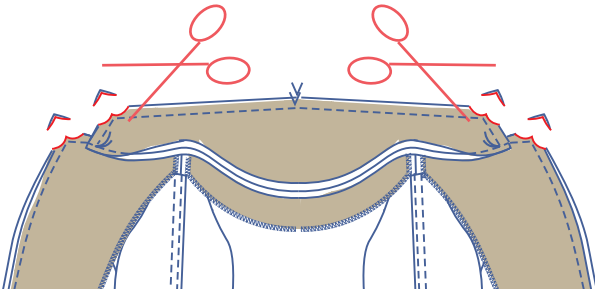


Den Ober- und Unterkragen stecken und zusammennähen (der Unterkragen ist kleiner als der Oberkragen, aber zum Nähen legst du die Ränder genau aufeinander). Dabei genau ab und bis zum Heftfaden nähen. Dazu legst du die Nahtzugaben des Revers zur Seite.

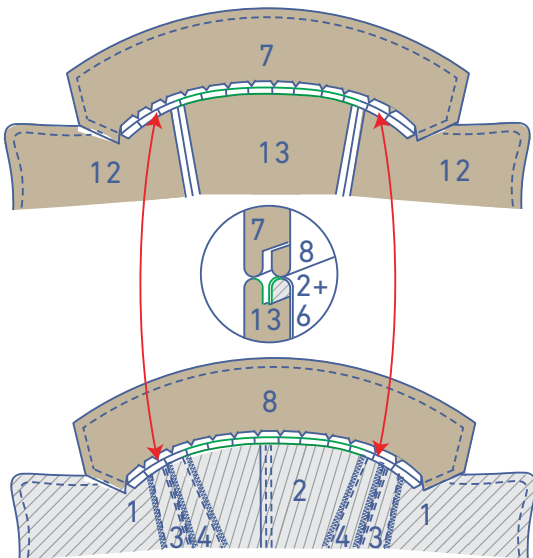


Dann das Revers und die VM-Linien stecken und nähen. Du fängst am Heftfaden am Übergang vom Kragen und Revers an bis zum Saum zu nähen. Die Nahtzugabe des Kragens zur Seite legen, sodass du genau ab dem Heftfaden nähen kannst.

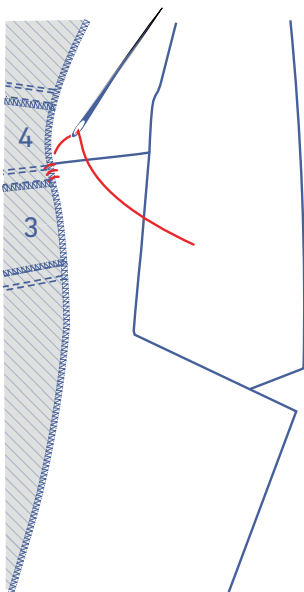
Die Nahtzugabe in den Ecken einkürzen.

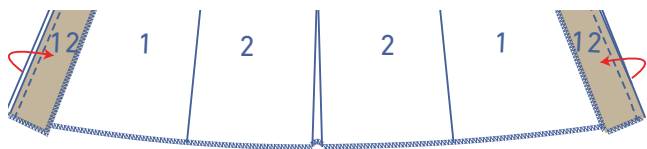


Die auseinander gebügelten Nahtzugaben der Halslinien von Schulter zu Schulter zusammennähen.



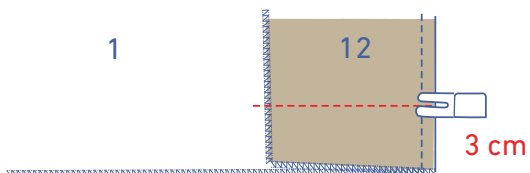
Nähe den Besatz mit einigen Stichen an die Nähte des Ärmels.



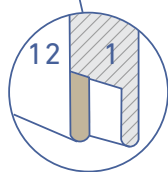
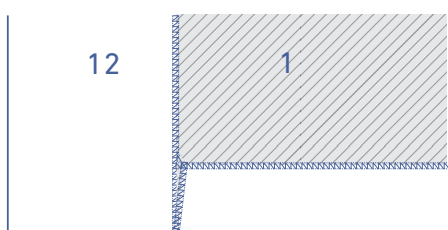


11

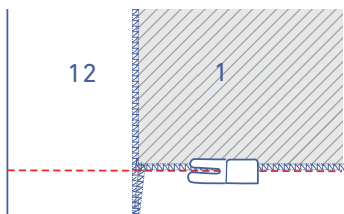
Den Besatz wieder auf die rechte Stoffseite des Werkstücks falten.



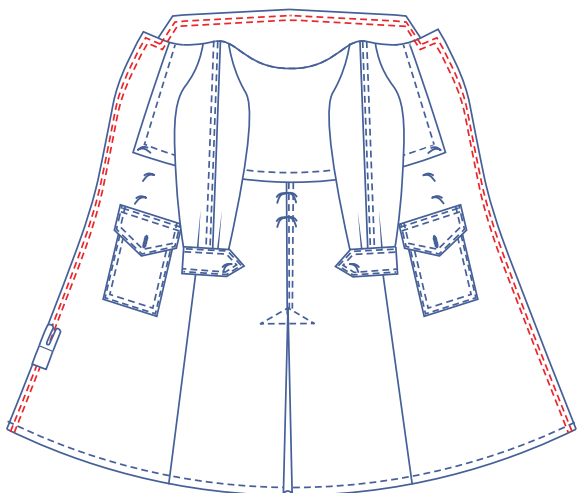
Den Saum (von Besatz und Saum Werkstück) im Abstand von 3 cm absteppen. Wenden, sodass die rechte Seite außen liegt.

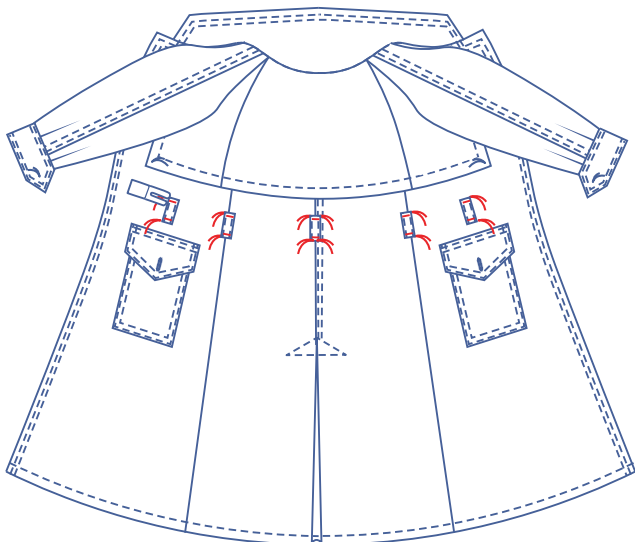
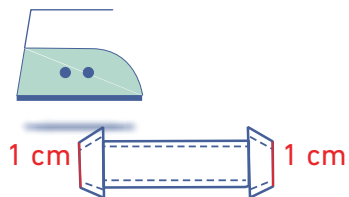
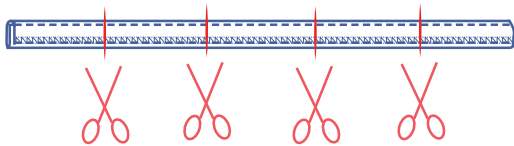
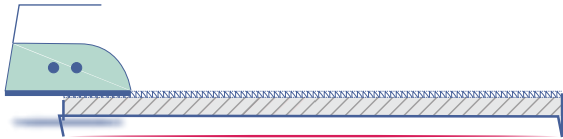


Die Saumzugabe bügeln und annähen.



Eine doppelte Ziernaht direkt neben dem Rand des VT + Besatz und dem Kragen steppen.





12

Eine lange Seite der Gürtelschlaufen (16) mit einem Overlockstich versäubern.

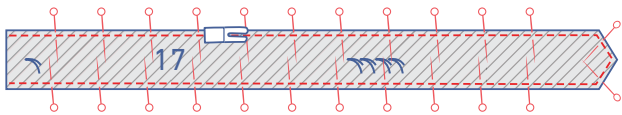
Die nicht versäuberte Seite auf die linke Stoffseite bügeln. Den versäuberten Rand darüber bügeln.

Direkt am Rand von beiden Seiten annähen.

In fünf gleiche Teile schneiden.

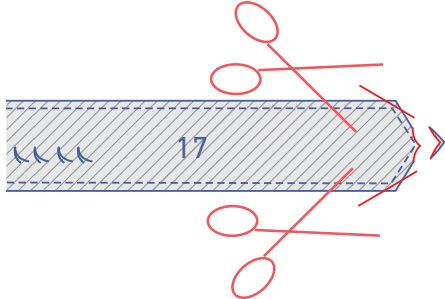
Auf beiden Seiten jeder Gürtelschleufe 1 cm auf die linke Stoffseite bügeln.

Die Gürtelschlaufen an die markierten Stellen stecken. Nähe sie jeweils oben und unten direkt am Rand entlang an.



13

Beide Teile des Gürtels (17) rechts auf rechts aufeinander legen. Die markierten Ränder stecken und nähen.



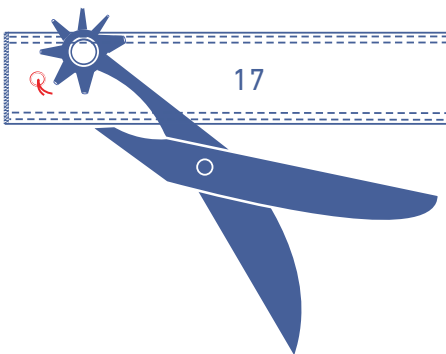
Die Nahtzugabe in den Ecken einkürzen.



Den Gürtel wenden, sodass die rechte Stoffseite außen liegt und eine doppelte Ziernaht direkt am versäuberten Rand entlang steppen.



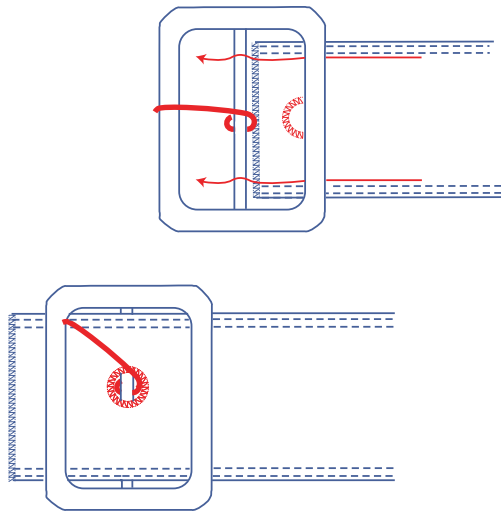
Die kurzen nicht versäuberten Seiten des Gürtels zusammen mit einem Overlockstich versäubern.



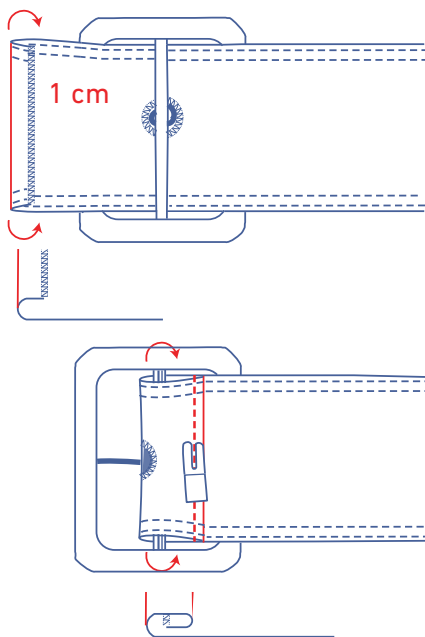
Mache ein Loch, durch das später die Schnallenzunge gesteckt wird.



Den Rand des Lochs mit einem feinen Zickzackstich versäubern.



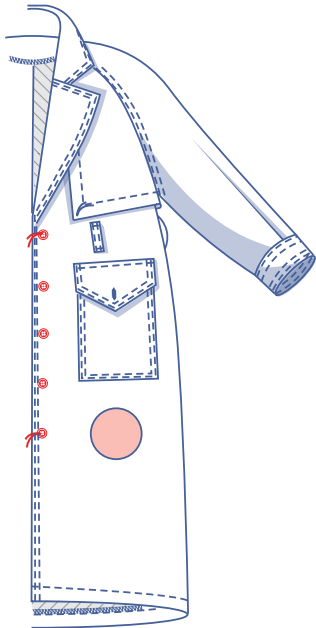
Den versäuberten Rand des Gürtels durch die Schnalle ziehen und die Schnallenzunge durch das Loch.



Den versäuberten Rand zunächst 1 cm breit umfalten. Dann nochmals umfalten. Neben der Umbruchlinie annähen.

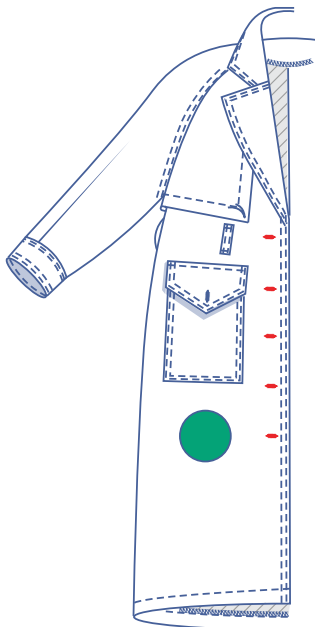


Die Nestelringe an den markierten Stellen auf dem Gürtel befestigen.

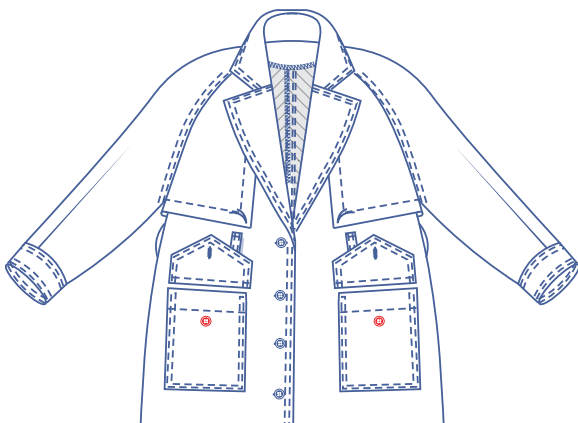


14

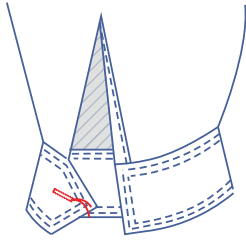
Die Knöpfe an das LVT nähen. Die Position des obersten und des untersten Knopfes ist im Schnittmuster markiert. Den Abstand dazwischen gleichmäßig verteilen, um die Position der anderen Knöpfe zu bestimmen.



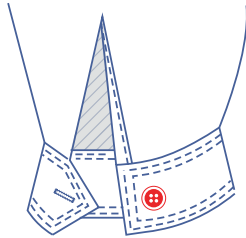
Dann nähst du die waagerechten Knopflöcher in das RVT, die zu den Positionen der Knöpfe passen.



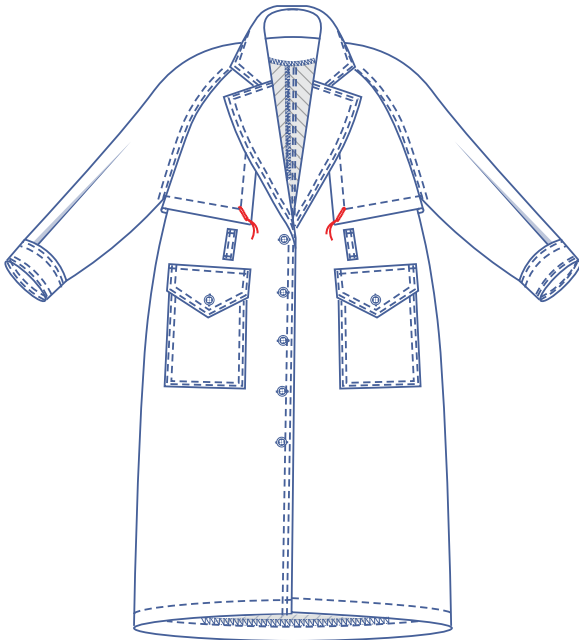
Die Knöpfe auf den Taschen passend zu den Knopflöchern in der Klappe annähen.



An der markierten Stelle auf dem Armbündchen ein waagrechtes Knopfloch nähen.



Passend dazu einen Knopf annähen.



Ein diagonales Knopfloch auf dem Schulterstück VT an der markierten Stelle nähen.



Passend dazu einen Knopf annähen.