

# Rachel by Fibre ⚡ood

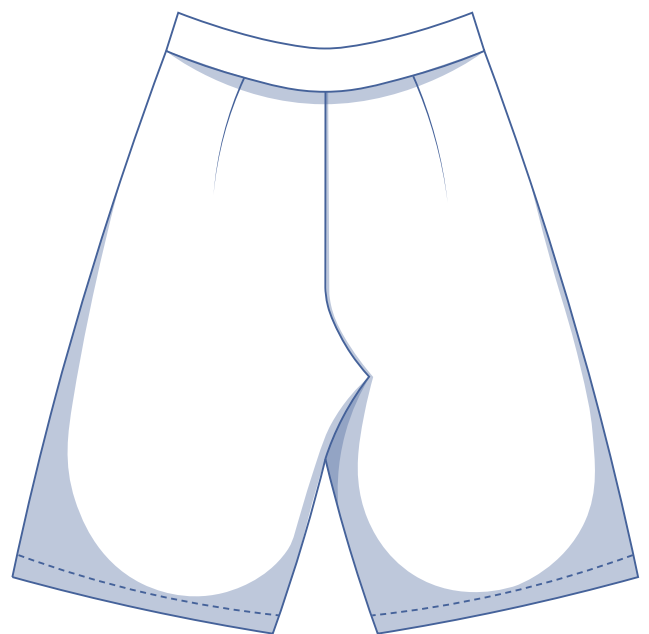
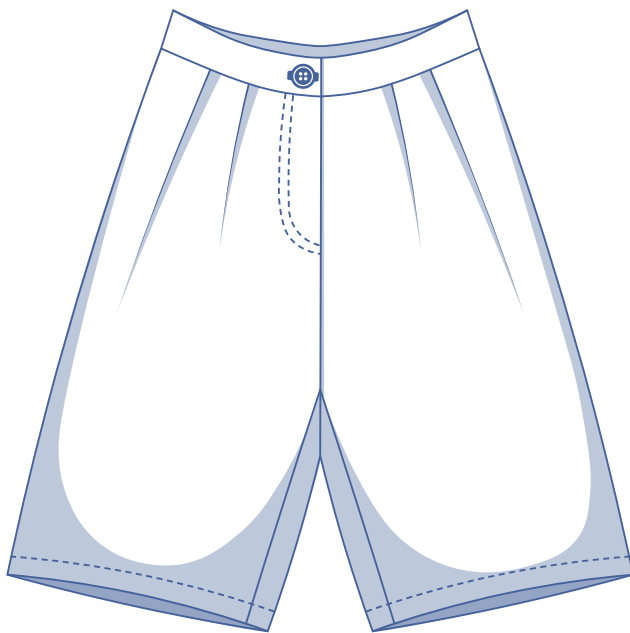


# Rachel by Fibre Mood



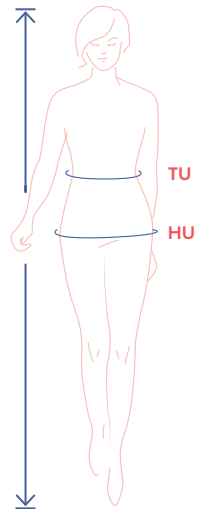
32 - 60

Bermuda season is here! Mit Rachel bekommt deine Garderobe zusätzlich ein schlichtes, aber elegantes Stück. Es lässt sich gut nähen und toll tragen. Wähle daher ruhig ein paar Stoffe aus, unter dem Motto: Einmal ist keinmal. Zwei Bundfalten im Vorderteil. Taillierungsabnäher im Rückenteil. Praktische Taschen in der Seitennaht. Saum oberhalb des Knies. Reißverschluss, Knopf. Fertig. Show those legs!



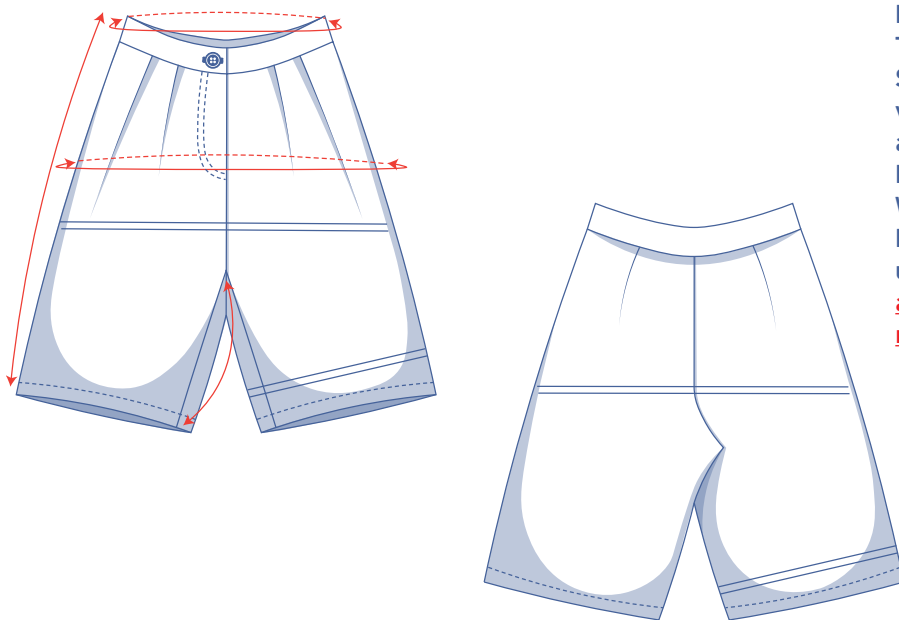
## Größentabelle (in cm)

| Größe              | 32  | 34  | 36  | 38  | 40  | 42  | 44  | 46  | 48   | 50  | 52    | 54  | 56    | 58  | 60    |
|--------------------|-----|-----|-----|-----|-----|-----|-----|-----|------|-----|-------|-----|-------|-----|-------|
| Körperlänge        | 160 | 164 | 166 | 167 | 168 | 169 | 170 | 171 | 172  | 172 | 172   | 172 | 172   | 172 | 172   |
| TU (Taillenumfang) | 66  | 68  | 70  | 74  | 78  | 82  | 84  | 88  | 94,5 | 101 | 107,5 | 114 | 120,5 | 127 | 133,5 |
| HU (Hüftumfang)    | 86  | 90  | 94  | 97  | 100 | 103 | 106 | 109 | 115  | 120 | 125   | 130 | 135   | 140 | 145   |



Du wählst die Größe zunächst anhand des **Taillenumfangs**. Dabei wählst du die Größe, die deinem Taillenumfang am nächsten kommt. Als zweites schaust du dir die Größe an, die deinem Hüftumfang am nächsten kommt. Du kannst beim Übertragen des Schnittmusters von der Linie der einen Größe zur Linie einer anderen Größe übergehen.

## Abmessungen Schnittmuster (in cm)



== Hier verkürzt oder verlängerst du das Schnittmuster

Die Abmessungen in dieser Tabelle sind die Abmessungen des Schnittmusters in Abhängigkeit vom verwendeten Stoff und sind als Hinweis zu verstehen. In den Maßen für die Breite ist zusätzliche Weite (zusätzlich zu den reinen Körpermaßen) für Tragekomfort und einen bestimmten Schnitt (**eng anliegend in Höhe der Taille, locker rund um die Hüften**) enthalten.

| Größe            | 32    | 34    | 36     | 38     | 40    | 42    | 44    | 46    | 48    | 50    | 52    | 54    | 56    | 58    | 60    |
|------------------|-------|-------|--------|--------|-------|-------|-------|-------|-------|-------|-------|-------|-------|-------|-------|
| Seitenlänge*     | 62,25 | 62,75 | 63,25  | 63,75  | 64,25 | 64,75 | 65,25 | 65,75 | 66,25 | 66,75 | 67,25 | 67,75 | 68,25 | 68,75 | 69,25 |
| innere Beinlänge | 30,75 | 31    | 31     | 31     | 31,25 | 31,25 | 31,25 | 31,25 | 31,25 | 31,25 | 31,5  | 31,5  | 31,75 | 31,75 | 31,75 |
| Taillenumfang    | 66    | 68    | 70     | 74     | 78    | 82    | 84    | 88    | 94,5  | 101   | 107,5 | 114   | 120,5 | 127   | 133,5 |
| Hüftumfang**     | 95,75 | 99,75 | 103,75 | 106,75 | 110   | 113   | 116   | 119   | 125   | 130   | 135   | 140   | 145   | 150   | 155   |

\* Inklusive Bund.

\*\* Inklusive Faltenzugaben.

Vergleiche die angegebenen Längen mit den gemessenen oder gewünschten Längen. Die Sitzhöhe und/oder die Hosenbeine kannst du **verlängern** oder **verkürzen**, indem du die Schnittmusterteile in Höhe der markierten doppelten Linie durchschneidest und die Schnittmusterteile um X cm auseinanderziehst oder übereinanderlegst. Achte darauf, dass die VM-, die RM-Linie sowie die Seitennähte gerade fortlaufen.



### ACHTUNG

Du musst den Stoffverbrauch an diese Änderungen anpassen.



## Material



- Nähgarn
- Bügelvlies: max. 135 cm
- Knopf oder Druckknopf (Ø 1,8 cm): 1
- Nicht-teilbarer Reißverschluss: siehe Tabelle
- Stoff: siehe Tabelle

| Reißverschluss |    | 32 | 34 | 36 | 38 | 40 | 42 | 44 | 46 | 48 | 50 | 52 | 54 | 56 | 58 | 60 |
|----------------|----|----|----|----|----|----|----|----|----|----|----|----|----|----|----|----|
| länge          | cm | 15 | 15 | 15 | 15 | 15 | 15 | 15 | 18 | 18 | 18 | 18 | 18 | 18 | 18 | 18 |

| Stoff              |    | 32  | 34  | 36  | 38  | 40  | 42  | 44  | 46  | 48  | 50  | 52  | 54  | 56  | 58  | 60  |
|--------------------|----|-----|-----|-----|-----|-----|-----|-----|-----|-----|-----|-----|-----|-----|-----|-----|
| Stoffbreite 110 cm | cm | 135 | 135 | 135 | 140 | 165 | 165 | 170 | 170 | 170 | 210 | 215 | 220 | 230 | 235 | 245 |
| Stoffbreite 140 cm | cm | 120 | 135 | 135 | 135 | 135 | 140 | 140 | 140 | 145 | 150 | 165 | 165 | 170 | 170 | 170 |

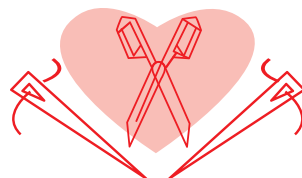
Den dazugehörigen Stoffplan findest du auf Seite 6 dieser Arbeitsanleitung.

## Stoffempfehlung



Hier ist vieles möglich. Rachel lässt sich problemlos aus Popeline (mit oder ohne Stretch) oder Chambray nähen. Leinen, Feincord, Gabardine oder sogar Leder sind perfekte Optionen.

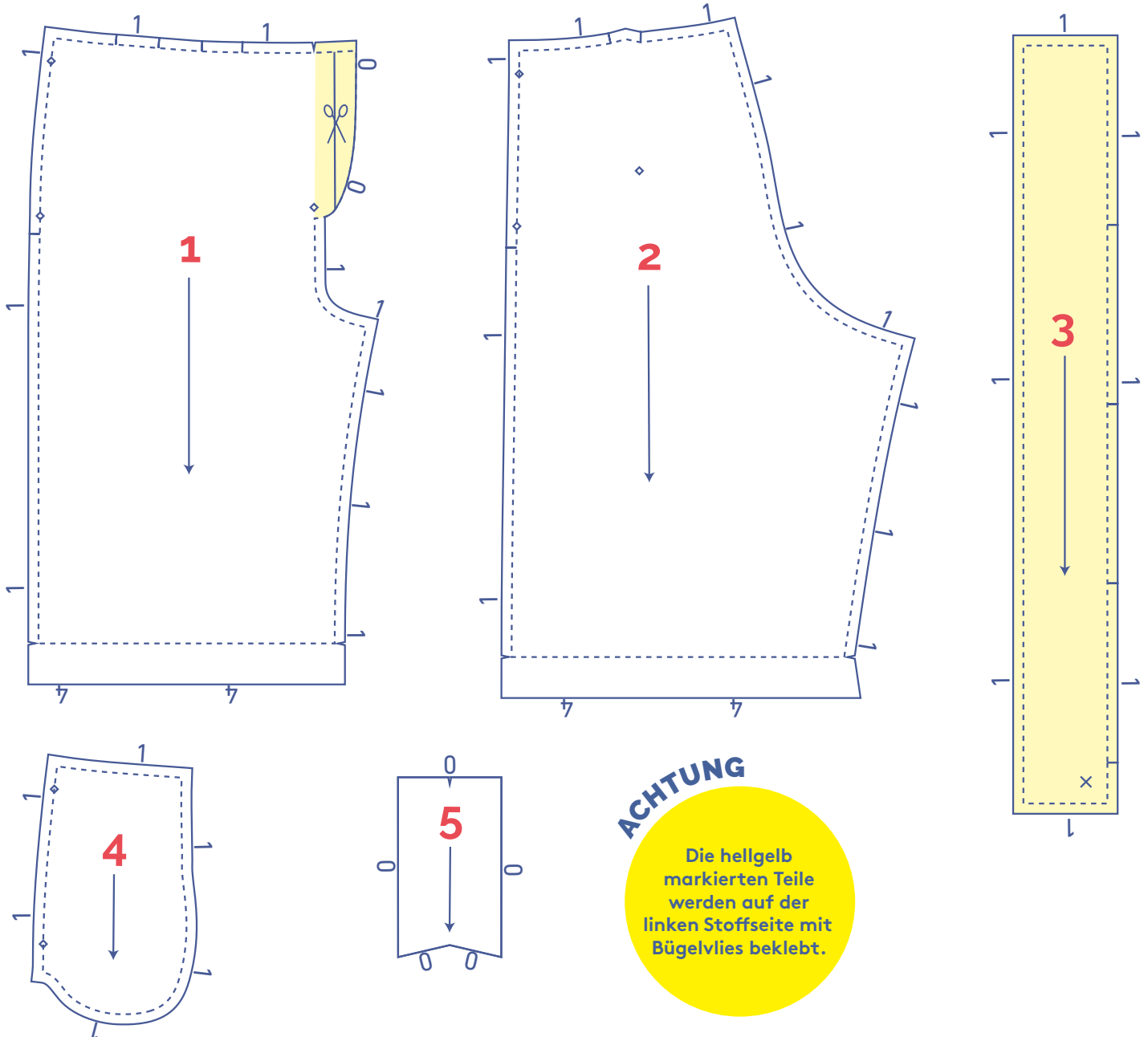
# Proud to be #Sewista






## Schnittmustererteile & Nahtzugaben (in cm)

Damit du das Kleidungsstück wie beschrieben nähen kannst, zeichnest du die angegebenen Nahtzugaben rund um die Schnittmustererteile (aus Papier) ein, bevor du sie zuschneidest. Bei einem PDF-Schnittmuster kannst du die Vorlage sowohl mit als auch ohne Nahtzugabe ausdrucken. Im [Video](#) erhältst du weitere Informationen.

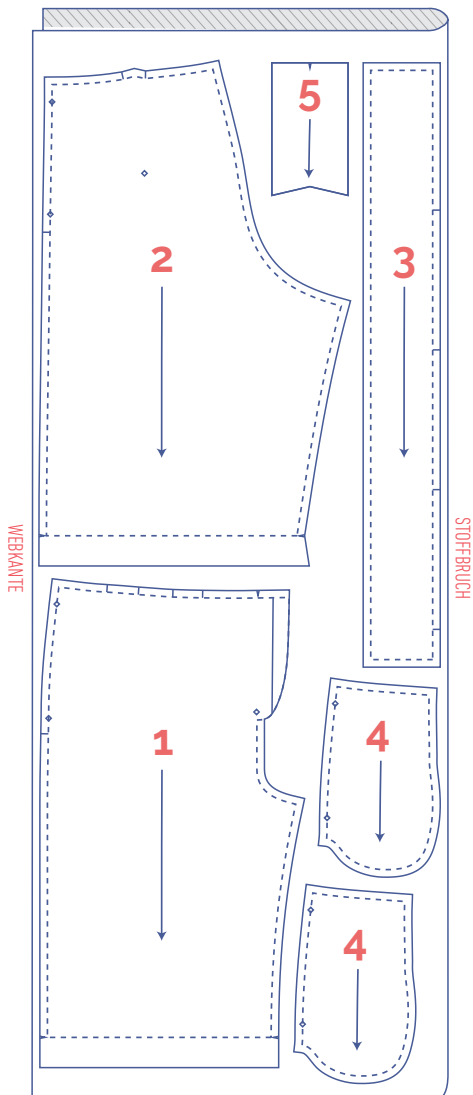
1. Vorderteil: 2x
2. Rückenteil: 2x
3. Bund: 1x
4. Tasche: 4x
5. Eingriff: 1x



|  Materialart |
|---|
|  Stoff       |
|  Bügelvlies  |

## Stoffplan für einen einfarbigen Stoff Stoffbreite 110 cm

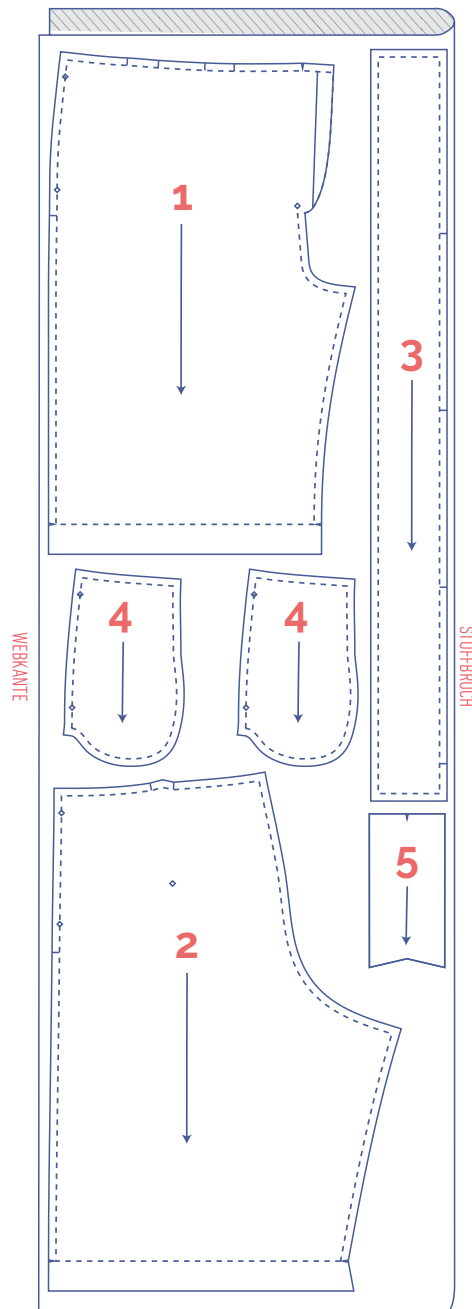
32 - 38



### ACHTUNG

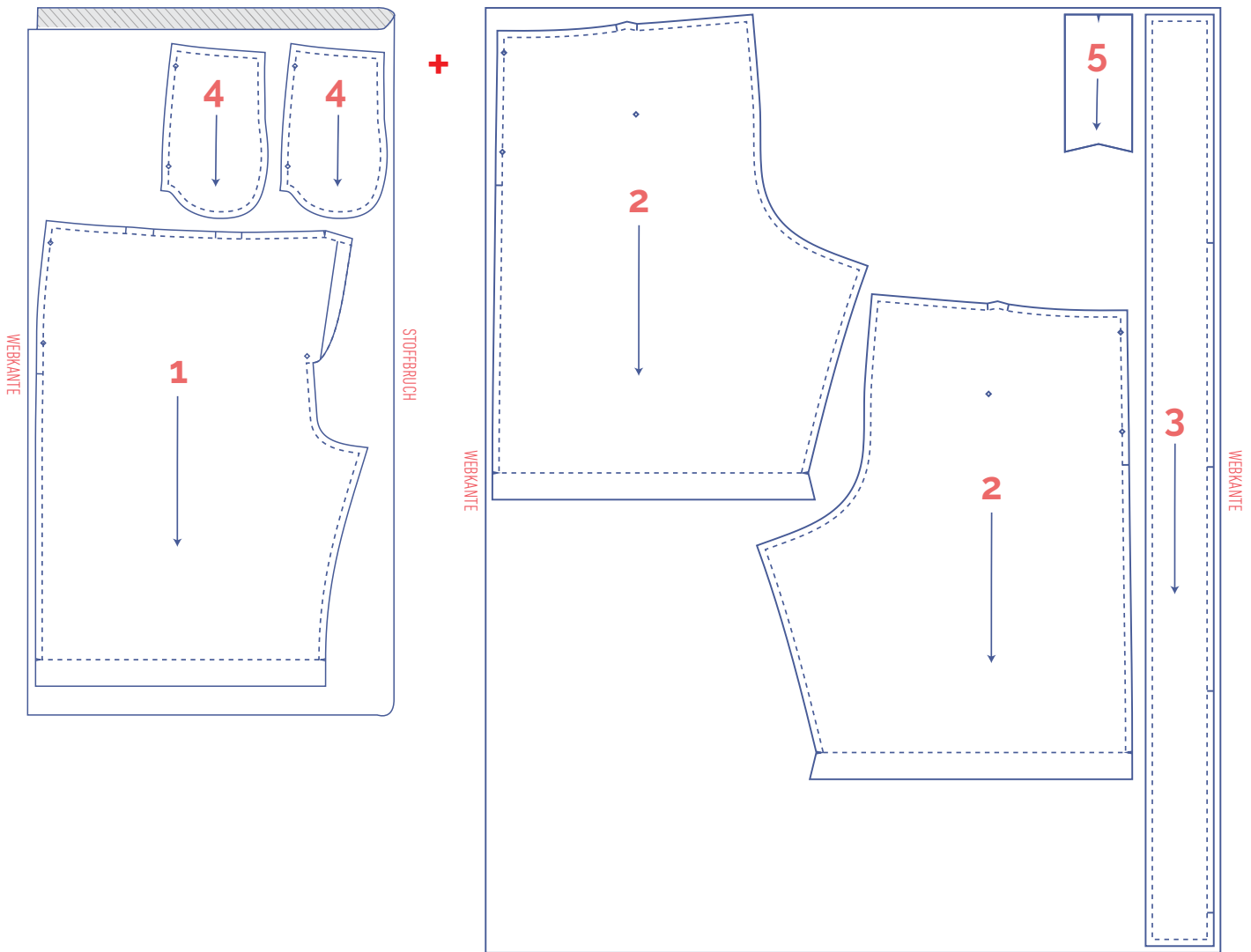
Die Schnittteile 3 und 5 benötigst du nur 1 Mal.

40 - 48



### ACHTUNG

Die Schnittteile 3 und 5 benötigst du nur 1 Mal.



## Schnittmustererteile markieren



an den folgenden Stellen das Schnittmusterpapier und den Stoff kurz einschneiden



einzelner Einschnitt



v-förmiger Einschnitt/Stoffbruch



die folgenden Markierungen im Stoff mit einem Heftfaden anbringen



Markierung im Stoff



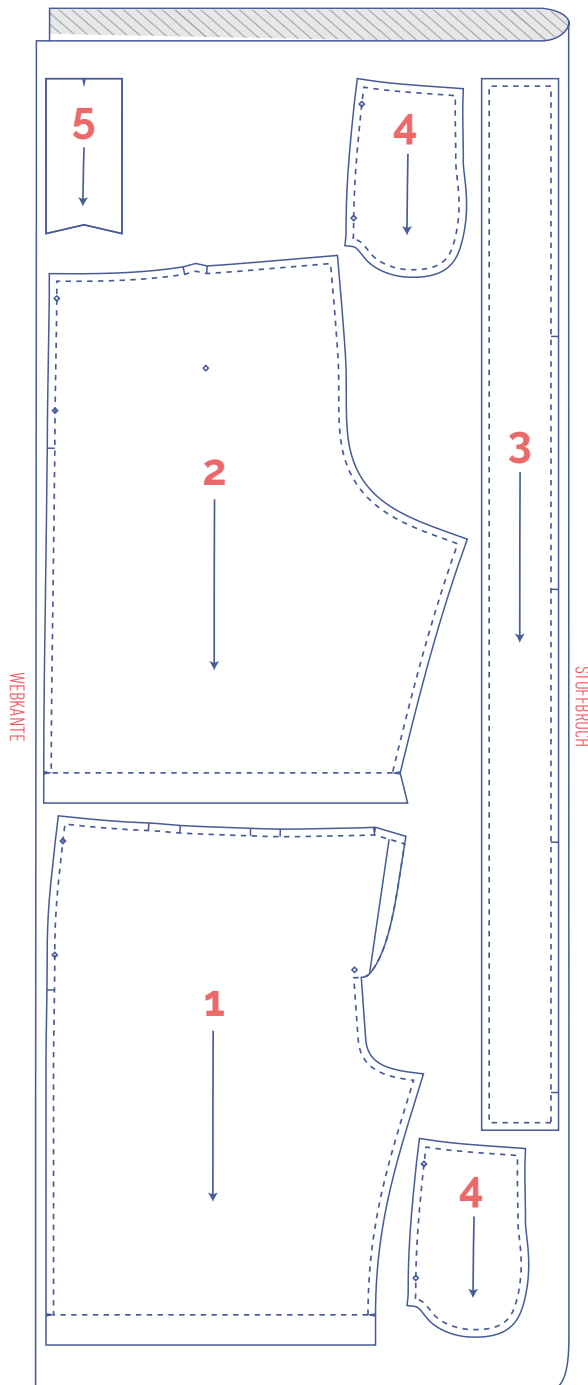
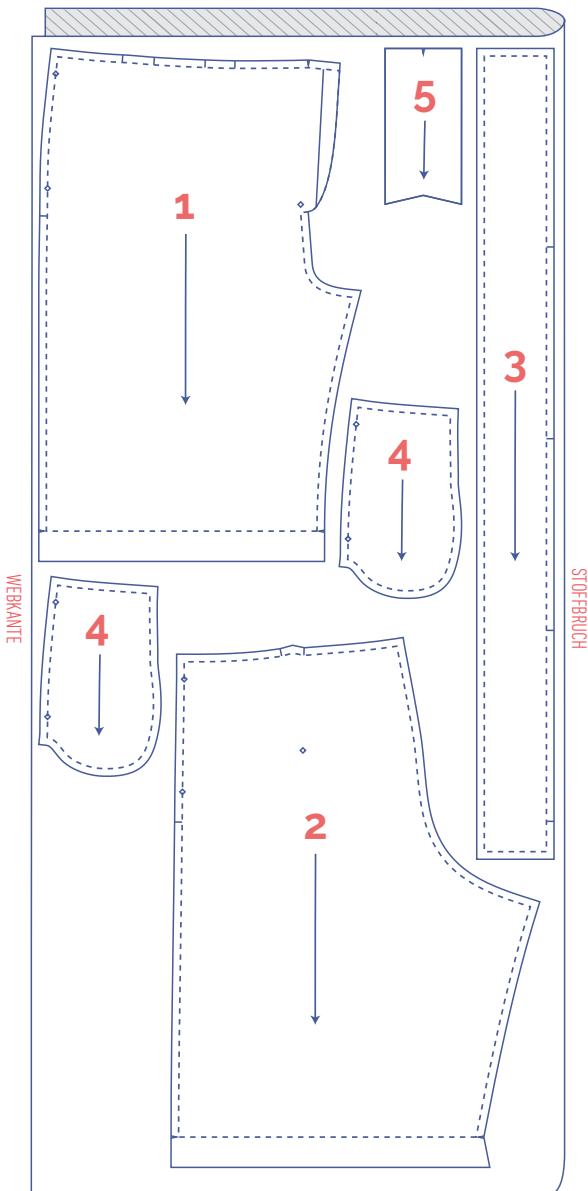
(Druck-)Knopf

# Stoffplan für einen einfarbigen Stoff

## Stoffbreite 140 cm

32 - 50

52 - 60



### ACHTUNG

Die Schnittmustererteile 3 und 5 benötigst du nur 1 Mal.

### ACHTUNG

Die Schnittmustererteile 3 und 5 benötigst du nur 1 Mal.

## Schnittmustererteile markieren



an den folgenden Stellen das Schnittmusterpapier und den Stoff kurz einschneiden

| einzelner Einschnitt

V v-förmiger Einschnitt/Stoffbruch



die folgenden Markierungen im Stoff mit einem Heftfaden anbringen



Markierung im Stoff



(Druck-)Knopf



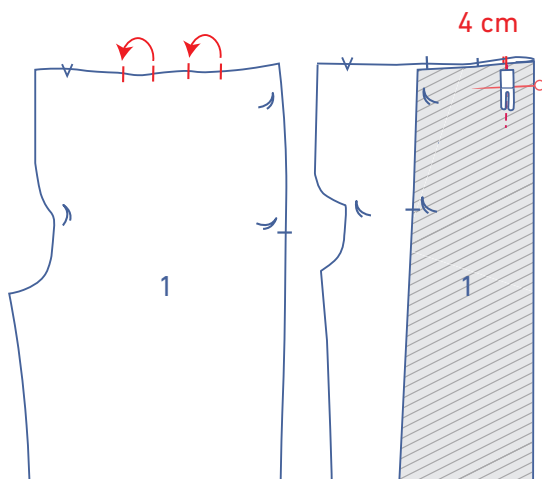
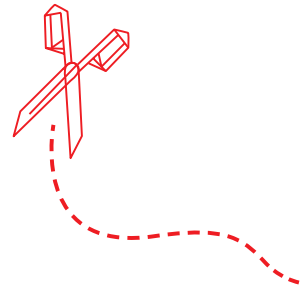
# Arbeitsanleitung



Das Vorgehen beim Nähen des Kleidungsstücks wurde auf den verwendeten Stoff angepasst. Die Teile liegen beim Nähen jeweils rechts auf rechts aufeinander, wenn nichts anderes angegeben ist.

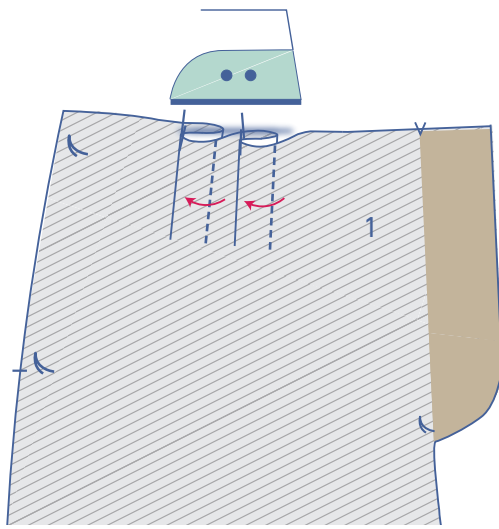


|   |   |
|---|---|
| VT  | Vorderteil  |
| RT  | Rückenteil  |
| RVT   | rechtes Vorderteil  |
| LVT   | linkes Vorderteil   |
| VM  | vordere Mitte   |
| RM  | rückwärtige Mitte   |
|  | rechte Stoffseite   |
|  | linke Stoffseite  |
|  | Bügelvlies  |

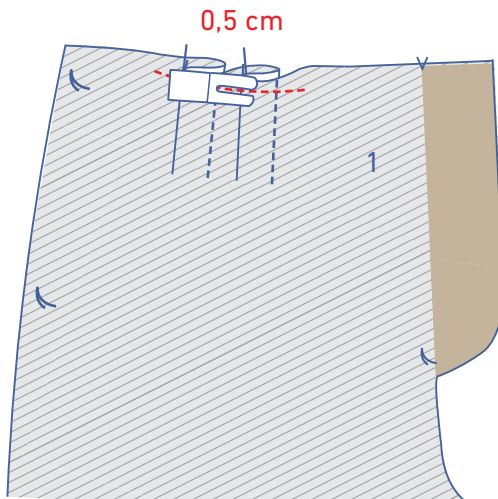


## 1

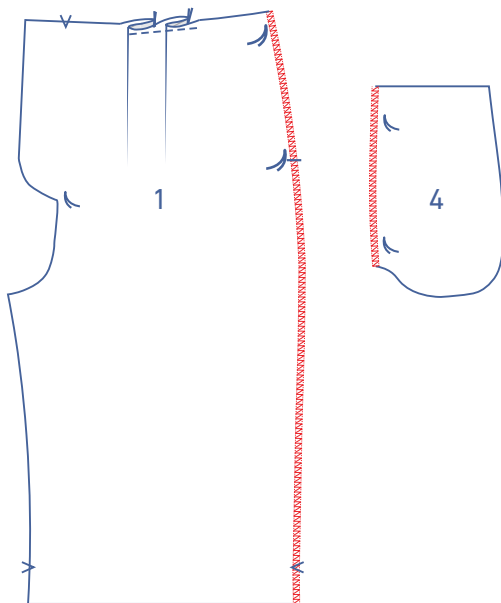
Die Einschnitte am oberen Rand des VT (1) jeweils aufeinander legen, die rechte Stoffseite liegt innen. Jeweils ab der Seitennaht in Richtung VM falten. Die Falten senkrecht 4 cm lang annähen.



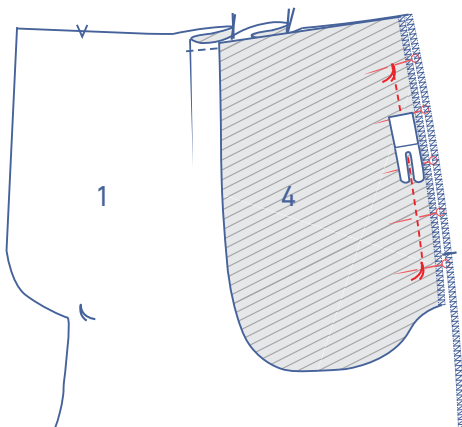
Das VT umdrehen, sodass die linke Stoffseite oben liegt. Die Faltenzugaben in Richtung Seitennaht bügeln.



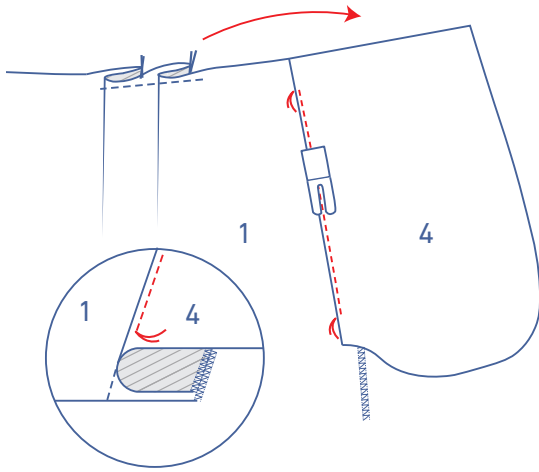
Die Faltenzugaben in Fußbreite neben dem Schrittrand annähen.



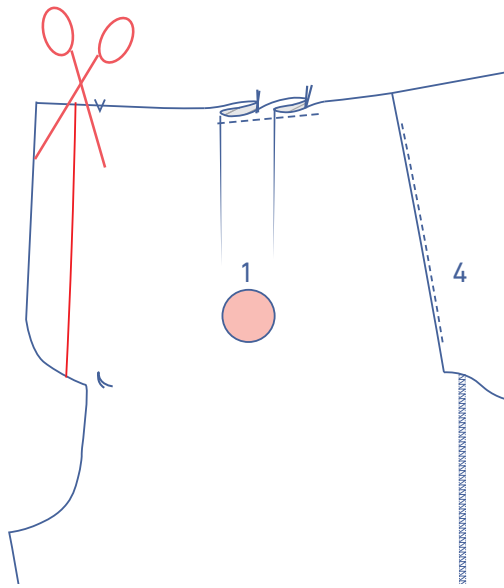
Die seitlichen Ränder des VT und die markierten Seiten der Tasche (4) mit einem Overlockstich versäubern.



2 Taschenteile an die Seitennähte des VT stecken, die Heftfäden liegen genau aufeinander. Die Taschenteile zwischen den Heftfäden annähen.

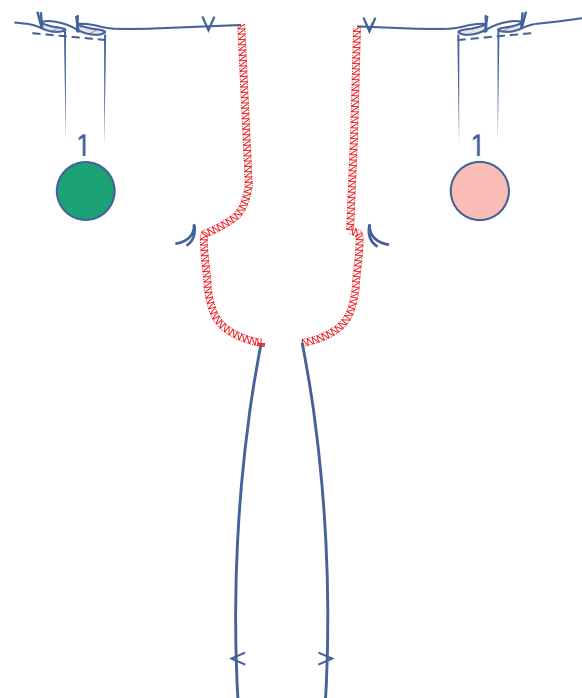


Die Taschenteile zur Seite falten und die Tasche an der darunterliegenden Nahtzugabe zwischen den Heftfäden direkt neben der Naht annähen.

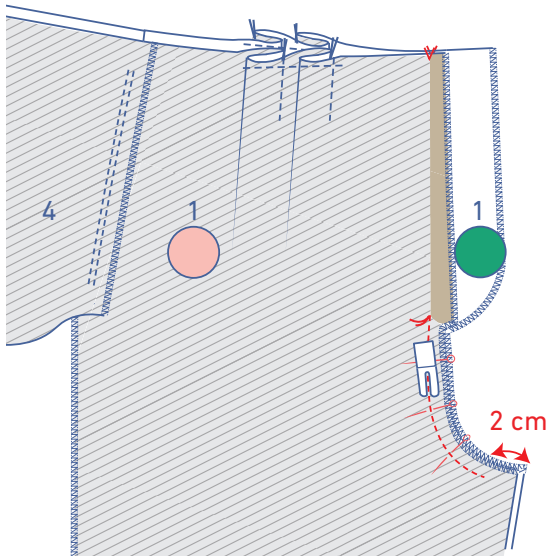


**2**

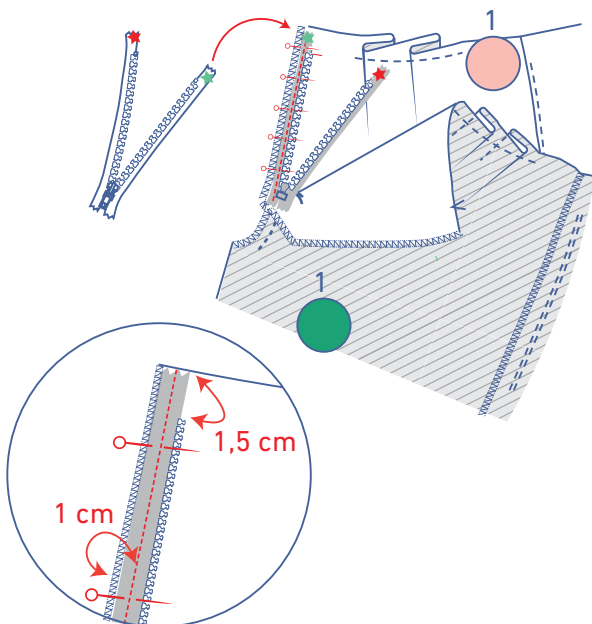
An der markierten Linie ein Stück des LVT wegschneiden.



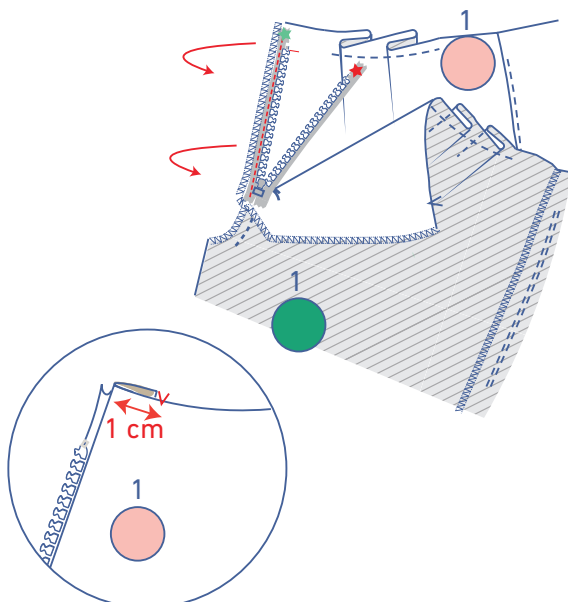
Die markierten Schnittländer mit einem Overlockstich versäubern.



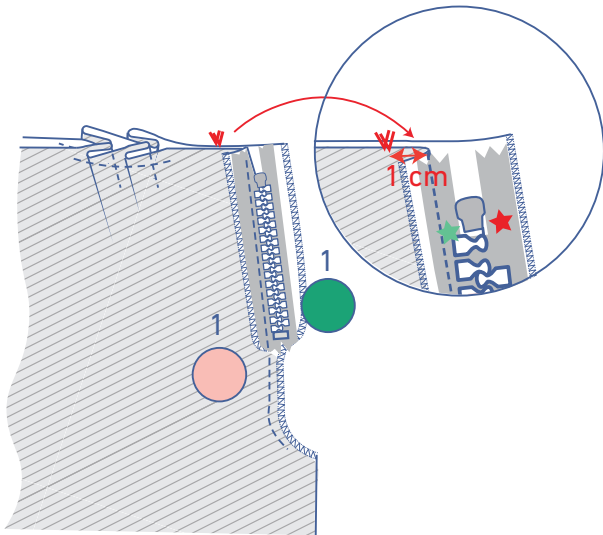
Die v-förmigen Einschnitte und die Heftfäden von RVT und LVT genau aufeinander legen und stecken. Bitte beachten: Der Eingriff des RVT ragt über das LVT hinaus. Die VM-Naht ab dem Heftfaden bis etwa 2 cm vor den Rand nähren.



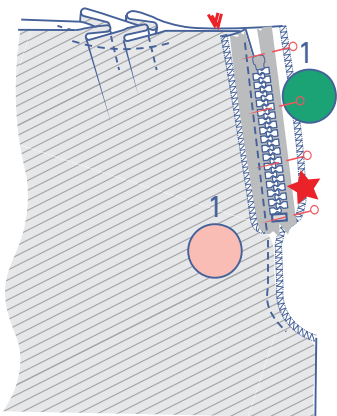
Den Reißverschluss zunächst mit der rechten Stoffseite nach oben hinlegen. Den Reißverschluss öffnen und das mit einem grünen Sternchen gekennzeichnete Reißverschlussband nach rechts auf das LVT schlagen. Der Rand des Reißverschlussbands liegt neben dem versäuberten Rand. Die Reißverschlusszähne beginnen 1,5 cm unterhalb des oberen Randes. Stecken und 1 cm von der VM-Naht (= der Mitte des Reißverschlussbands) entfernt mit dem Reißverschlussfuß annähen.



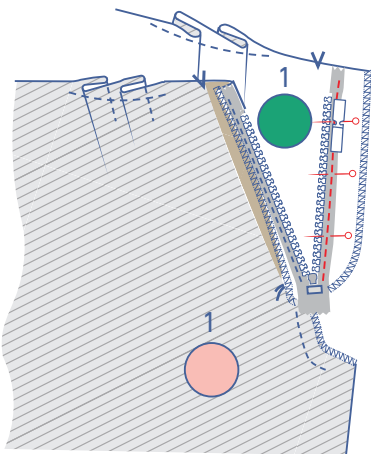
Das Reißverschlussband anschließend auf die linke Stoffseite schlagen.



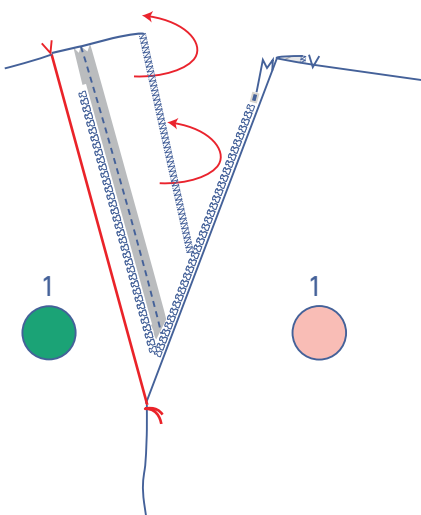
Den Reißverschluss schließen und beide Vorderteile rechts auf rechts aufeinanderlegen. Die v-förmigen Einschnitte für die VM liegen genau aufeinander. Beide Teile VT sorgfältig flach drücken.



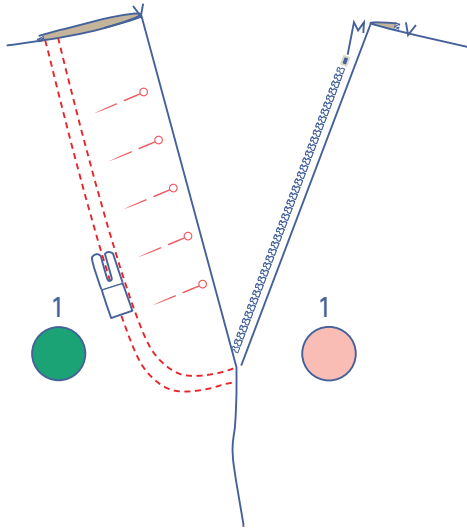
Das mit einem roten Sternchen markierte Reißverschlussband an den Eingriff des RVT stecken.



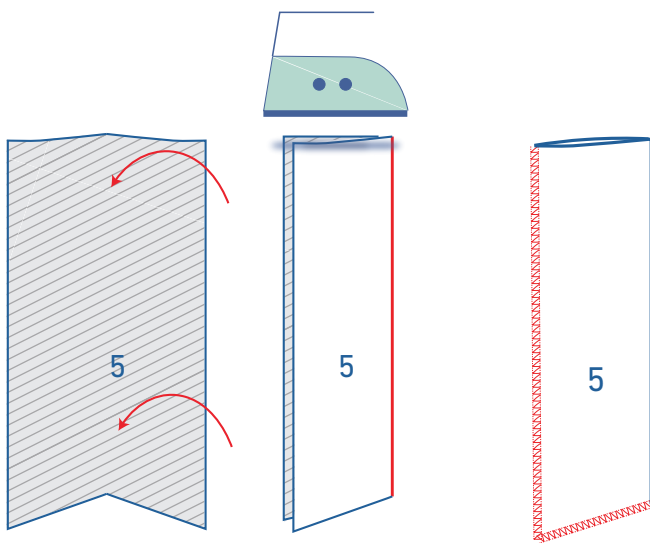
Den Reißverschluss öffnen und mit dem Reißverschlussfuß annähen.



Den Eingriff des RVT am v-förmigen Einschnitt auf die linke Stoffseite schlagen.



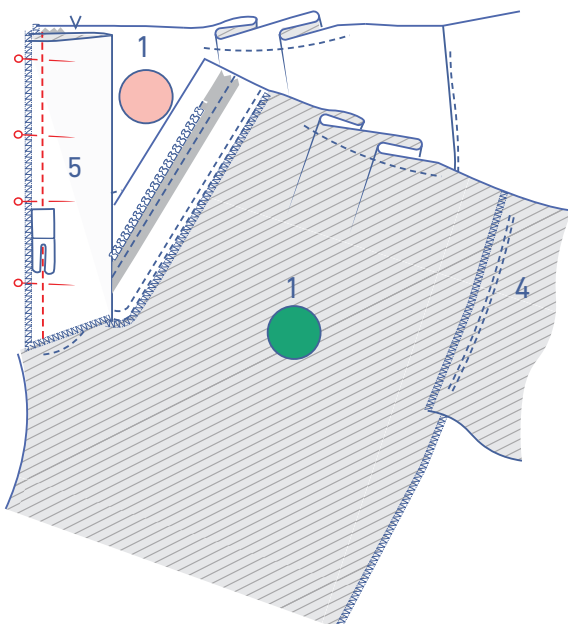
Stecken und auf der rechten Stoffseite und am Rand des Eingriffs entlang eine doppelte Ziernah durch alle Stoffschichten hindurch steppen.



### 3

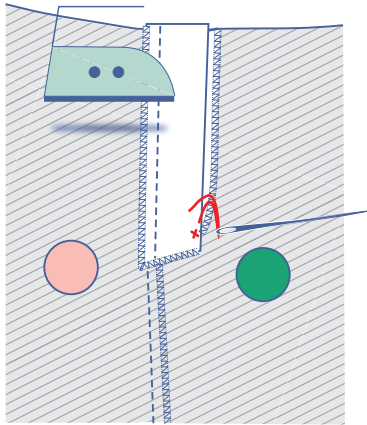
Den Eingriff (5) mit der rechten Stoffseite nach außen doppelt nehmen, sodass die langen Seiten aufeinander liegen.

Die gekennzeichneten Schnittländer zusammen mit einem Overlockstich versäubern.

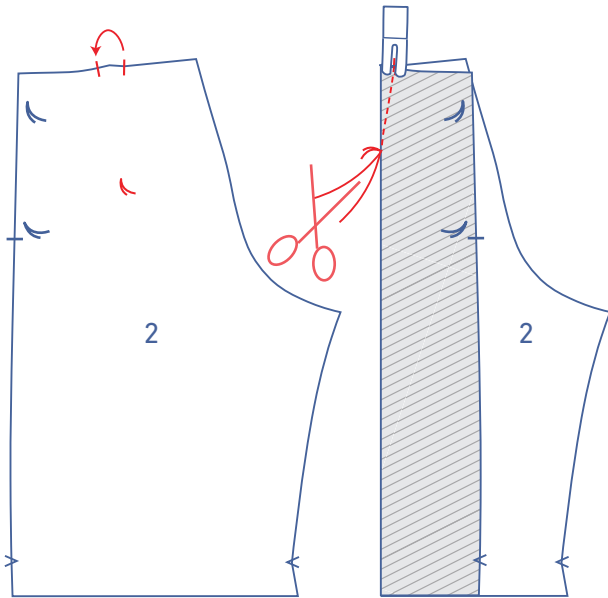


Den Eingriff an die Nahtzugabe des LVT und des Reißverschlusses stecken und nähen.



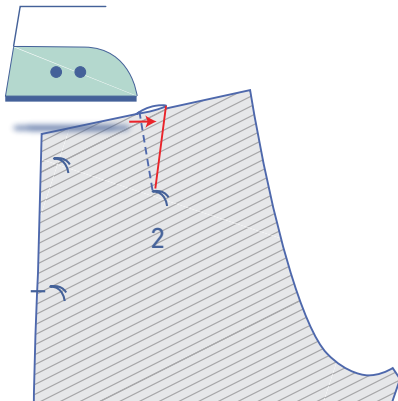


Den Eingriff zur Seite schlagen und den Reißverschluss schließen. Den Eingriff des RVT und den Eingriff LVT unten mit einigen Stichen zusammennähen.

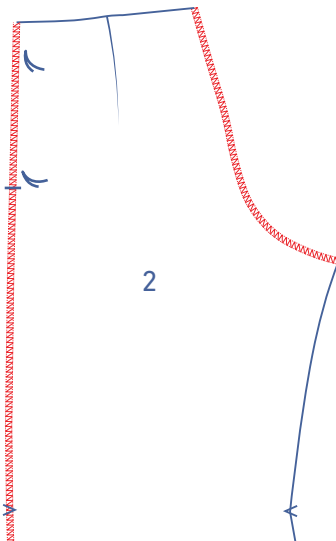


#### 4

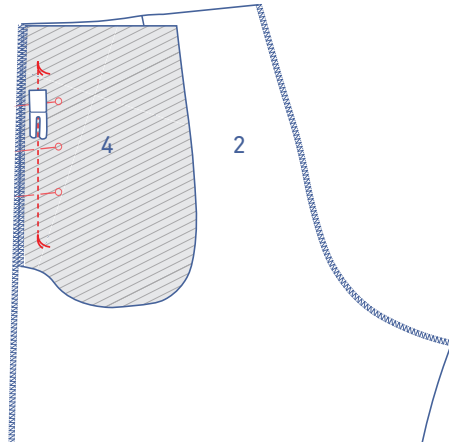
Die Einschnitte in der Taillennaht des RT (2) aufeinander legen, die rechte Stoffseite liegt innen. Den Abnäher leicht abgerundet in Richtung Heftfaden nähen. Ein kleines Stückchen über den Heftfaden und den Stoff hinaus nähen. Die Fäden abschneiden und verknoten.



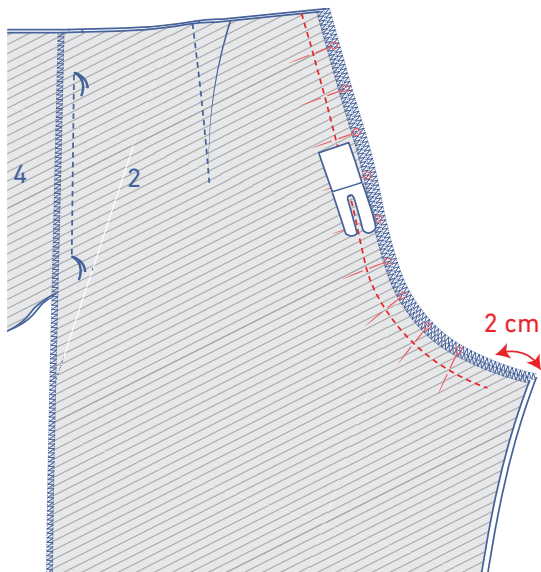
Die Nahtzugabe des Abnehmers in Richtung RM bügeln.



Die RM-Naht und den seitlichen Rand mit einem Overlockstich versäubern.

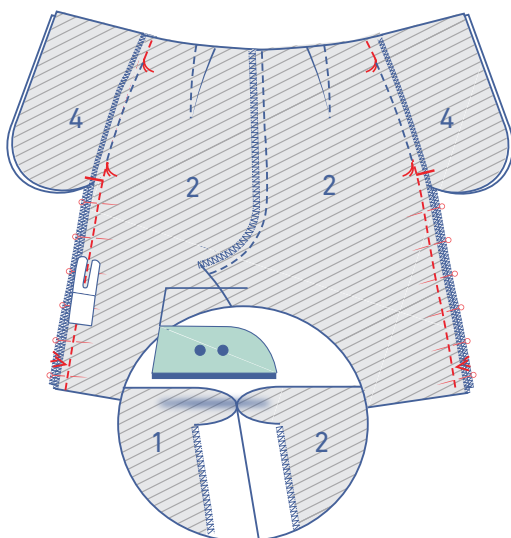


Dann nimmst du die 2 verbleibenden Taschenteile und steckst sie auf das RT, die Heftfäden liegen genau aufeinander. Die Taschenteile zwischen den Heftfäden annähen.



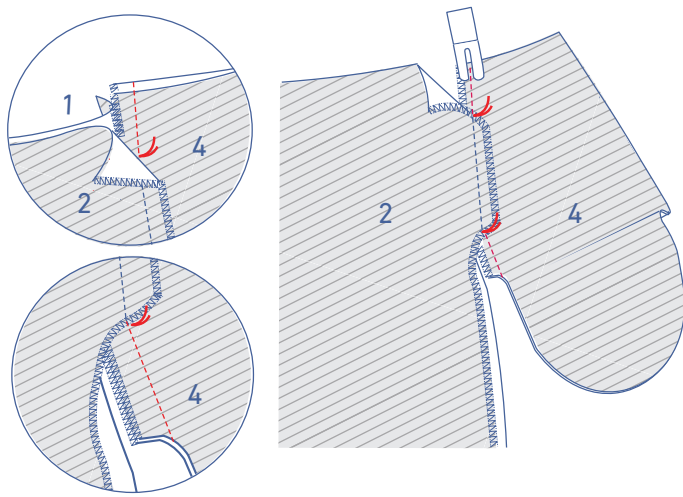
Beide Teile des RT stecken und zusammennähen. Bis etwa 2 cm vom Schnitttrand entfernt steppen.

## 5

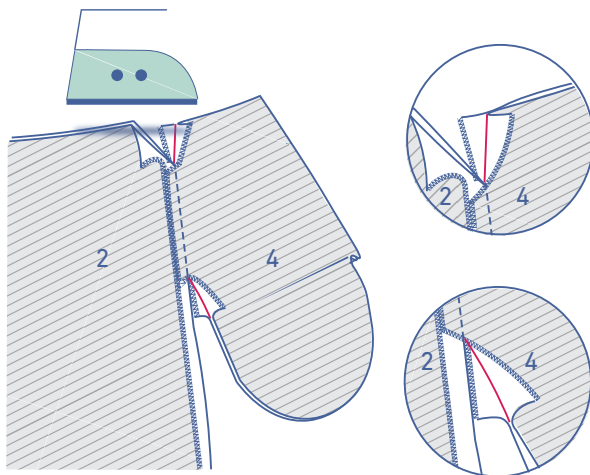


Die Seitennähte von VT und RT stecken. Genau bis zu den Heftfäden nähen, die den oberen Rand der Taschenöffnung markieren. Dann ab den nächsten Heftfäden bis zum Saum nähen.

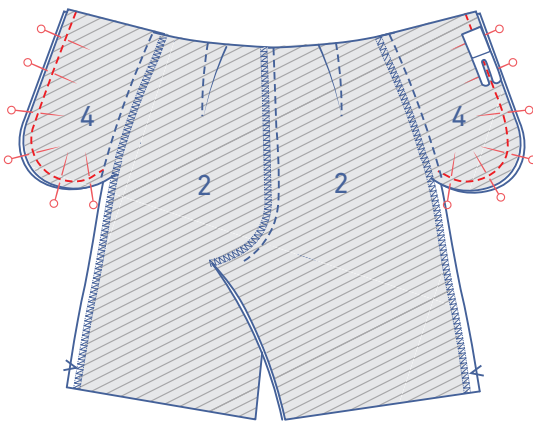
Die Nahtzugaben auseinander bügeln.



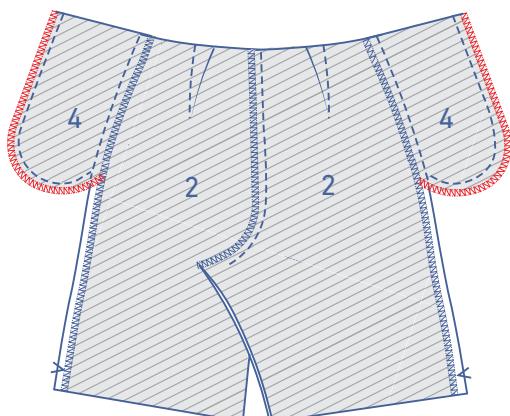
Auch das Stück Seitennaht von der Tasche oberhalb und unterhalb der Heftfäden der Taschenöffnung nähen.



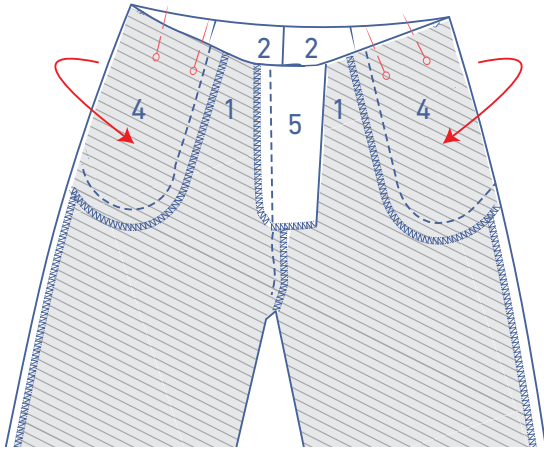
Die Nahtzugaben auseinander bügeln.



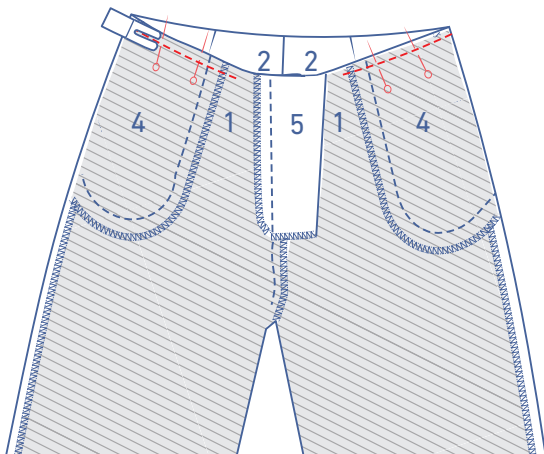
Den Umriss der Taschenteile stecken und zusammennähen.



Die Schnittträger zusammen mit einem Overlockstich versäubern.



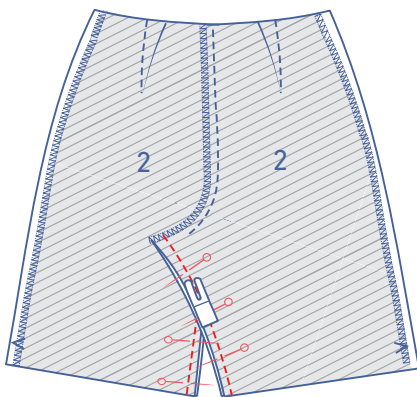
Die Taschenteile so auf die linke Stoffseite des VT falten, dass der obere Rand der Tasche auf dem des VT liegt. Stecken.



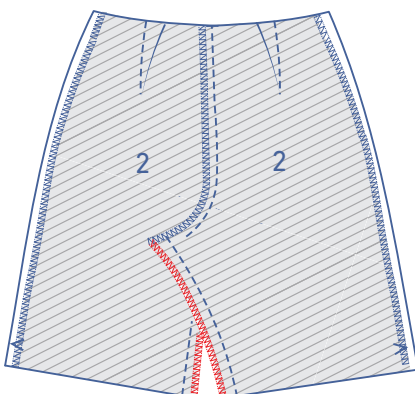
Die Tasche oben in Fußbreite neben dem Schnitttrand an das VT nähen.

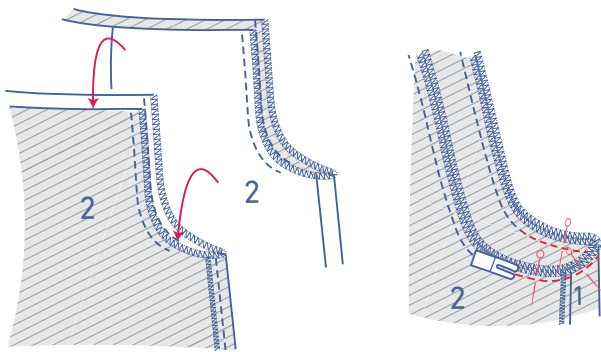
## 6

Die inneren Beinnähte stecken und nähen.

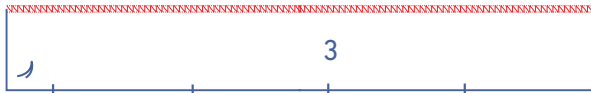


Die Schnittträger zusammen mit einem Overlockstich versäubern.



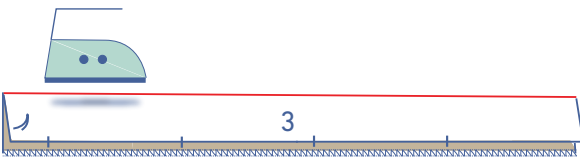


Das eine Hosenbein in das andere schieben, die rechten Stoffseiten liegen aufeinander. Das verbliebene Stück der Sitznaht stecken und nähen.

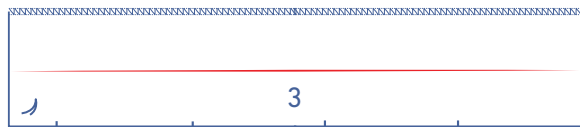


## 7

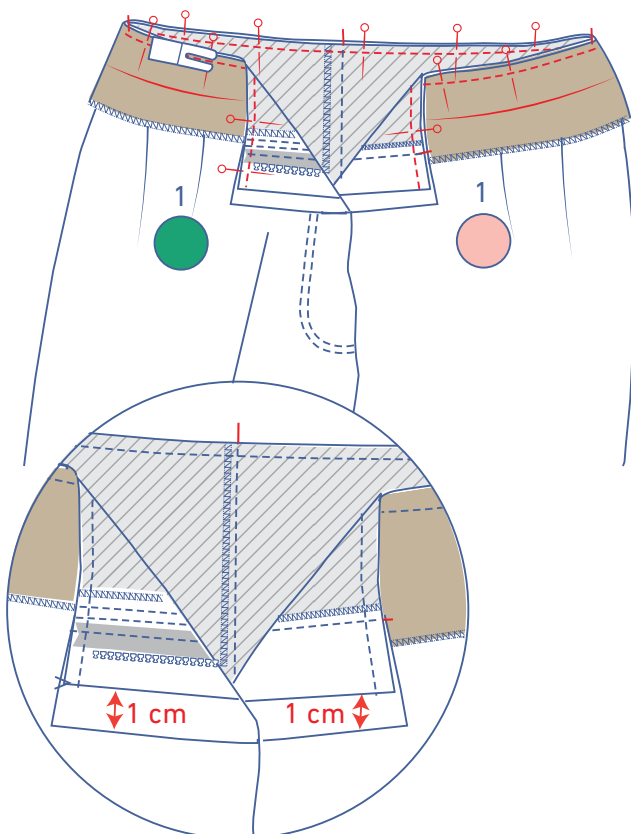
Die markierte lange Seite des Bunds (3) mit einem Overlockstich versäubern.



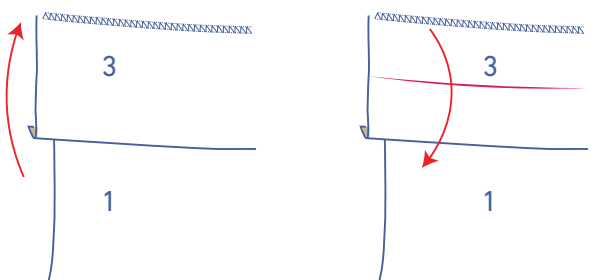
Den Bund der Länge nach doppelt nehmen, sodass die langen Seiten aufeinander liegen und die rechte Stoffseite außen liegt.



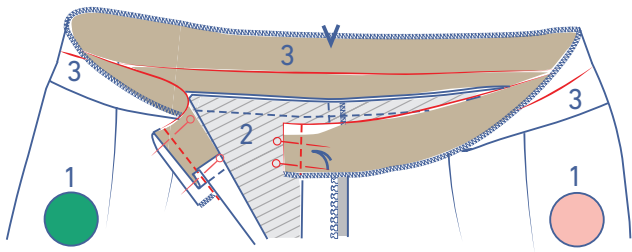
Danach wieder öffnen.



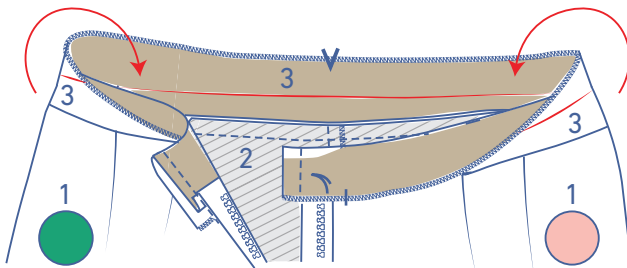
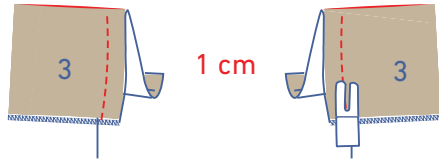
Die Seite des Bunds mit den Einschnitten an den oberen Rand der Hose stecken, die übereinstimmenden Einschnitte und die Seitennähte liegen aufeinander, dann annähen. Die schmalen Seiten des Bunds liegen jeweils 1 cm über die versäuberte VM hinaus.



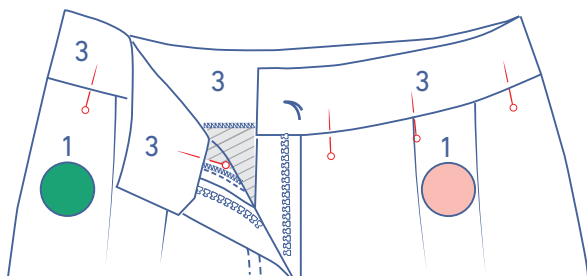
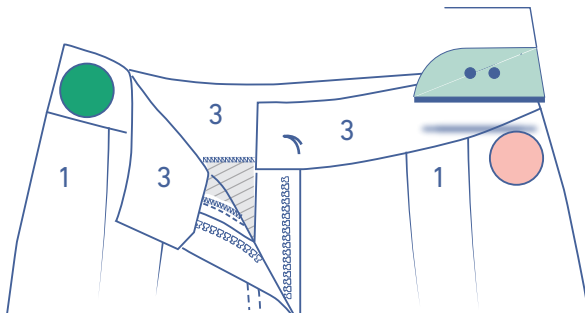
Den Bund erst ganz nach oben schlagen. Den obersten Teil des Bunds mit dem versäuberten Rand danach an der Umbruchlinie wieder nach unten falten, sodass die rechte Stoffseite des Bunds innen liegt.



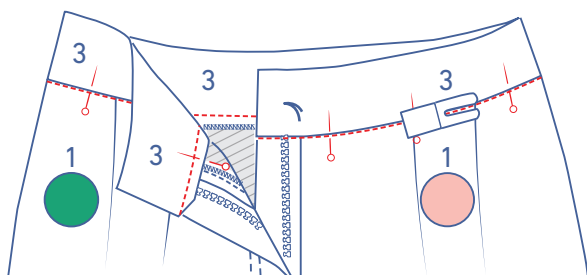
Die schmalen Seiten nähen.



Den Bund wenden, sodass die rechte Stoffseite wieder außen liegt, sorgfältig bügeln.

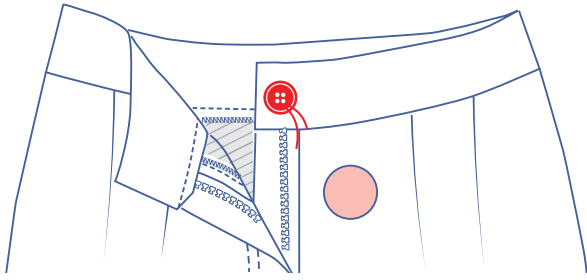


Vorder- und Rückseite des Bunds auf der rechten Stoffseite des Arbeitsstücks außen an das Arbeitsstück stecken.



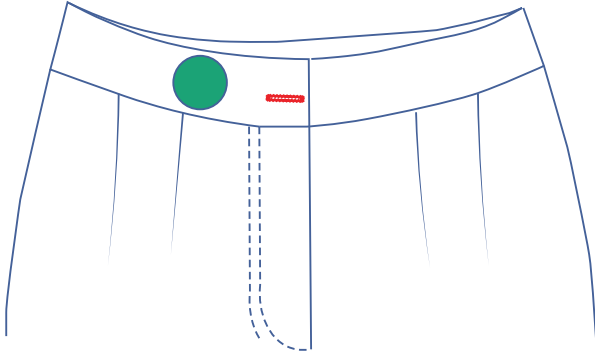
Genau in der Ansatznaht annähen.



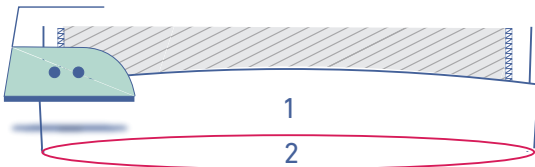


**8**

Den Knopf an der markierten Stelle am Bund befestigen.

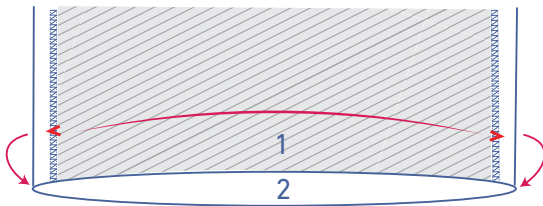


Dann nähst du dazu passend ein waagrecht Knopfloch in den Bund.

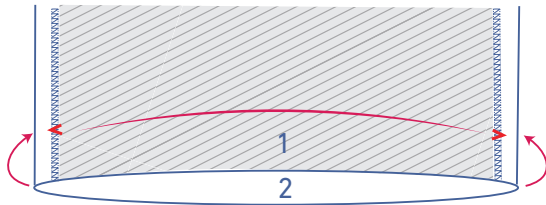


**9**

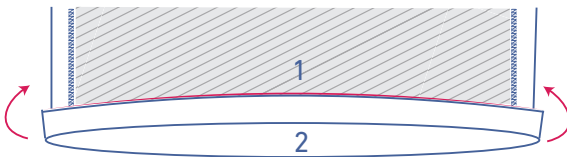
Die Saumzugabe an den v-förmigen Einschnitten umbügeln und danach wieder auseinander falten.



Den Schnitttrand an die Umbruchlinie legen.



Noch einmal umfalten.



Die Saumzugabe direkt am Rand entlang annähen.

