



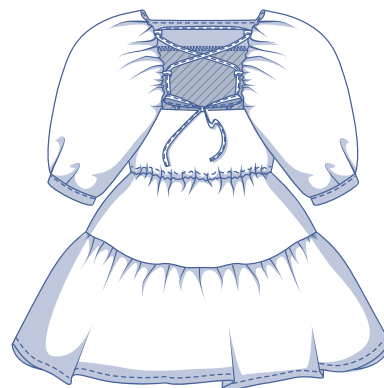
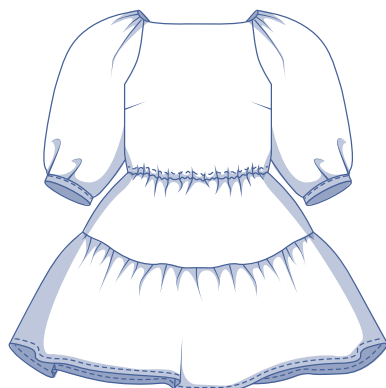
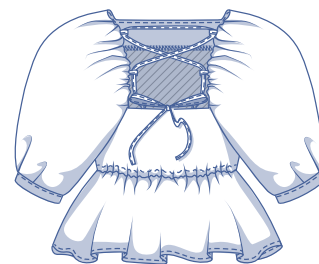
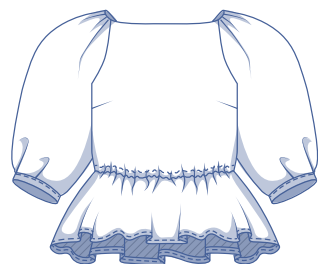
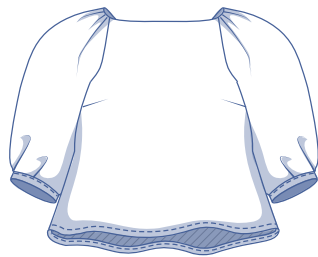
Sasha by Fibre ood

Sasha by Fibre ood



32 - 60

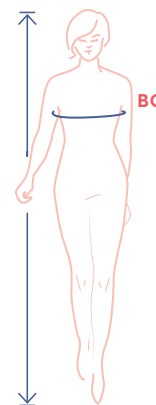
Romantiek troef met deze feestelijke volumineuze Sasha jurk. De BH-proof open rug met linten voegt een stukje sexy toe aan je verder brave look. Je maakt Sasha met of zonder elastiek in de taille. Ook qua lengte laten we de keuze aan jou: zonder rimpelstroken krijg je een mooi top, met 2 of meer rimpelstroken voeg je lengte toe aan je jurk. De rimpels bovenaan en de diepe plooien onderaan de mouwen geven deze jurk extra cachet. Het polsboordje laat de mouwen mooi aansluiten bij je armen. De trouwe sewistas zullen zeker een vleugje [Doris](#) en [Marion](#) herkennen in dit ontwerp.



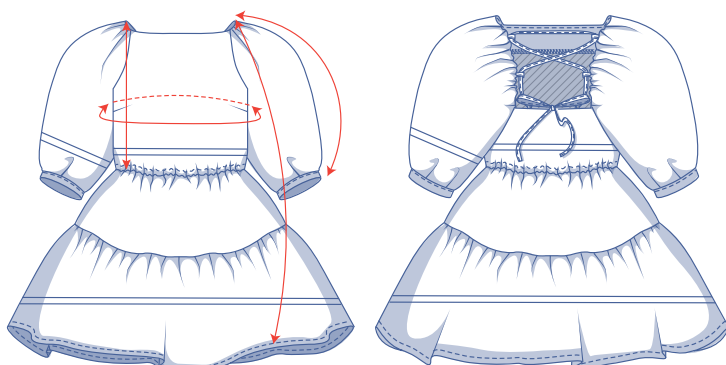
matentabel (in cm)

maat	32	34	36	38	40	42	44	46	48	50	52	54	56	58	60
lichaamslengte	160	164	166	167	168	169	170	171	172	172	172	172	172	172	172
BO (borstomtrek)	76	80	84	88	92	96	100	104	110	116	122	128	134	140	146

Je kiest de maat op basis van de **borstomtrek**. Kies de maat waarbij je borstomtrek het dichtste aanleunt.



afmetingen patroon (in cm)



== hier verkort of verleng je het patroon

De afmetingen in deze tabel zijn de afmetingen van het patroon in functie van de gebruikte stof en dienen als referentie. Voor het draagcomfort en om een bepaalde snit te bekommen (= **aansluitend rond de borst**) is er in de breedtematen extra ruimte (bovenop de zuivere lichaamsmaten) inbegrepen.

maat	32	34	36	38	40	42	44	46	48	50	52	54	56	58	60
lengte jurk	87,75	88,25	88,75	89,5	90	90,5	93	93,5	97,5	98,25	99	99,75	100,5	101,5	102,25
lengte top*	54,5	55,25	56	56,75	57,5	58,25	59	59,75	60,75	61,75	62,75	63,75	64,75	65,75	66,75
mouwlengte**	45	45,5	46,25	46,75	47,25	47,75	48,5	49	51,25	52	52,5	53	53,75	54,5	55
borstomtrek	84	87,75	91,75	95,5	99,25	103	106,75	110,5	117,25	122,75	128,25	133,75	139,25	144,75	150,25

* Verleng patroondelen 1 en 2 tot deze lengte als je een top wil maken.

** Inclusief de mouwboord.

Vergelijk de opgegeven lengtes met de opgemeten of gewenste lengtes. **Verleng** of **verkort** de jurk en/of de mouwen door de patroondelen door te knippen ter hoogte van de aangeduide dubbele lijnen en de patroondelen x-aantal cm uit elkaar te schuiven of over elkaar te leggen als nodig. Zorg dat de MV-, MR-lijn en zijnaden telkens mooi rechtdoor lopen.

LET OP

Pas het stofverbruik aan volgens deze aanpassingen.

benodigheden



- Naaigaren
- Strijkbare tussenvoering: max. 35 cm
- Elastiek* (0,5 cm breed): zie tabel
- Schouderbandhouder: 2
- Stof: zie tabel

elastiek*		32	34	36	38	40	42	44	46	48	50	52	54	56	58	60
lengte	cm	68	70	72	76	80	84	86	90	96	103	109	116	122	129	135

* De opgegeven afmetingen (inclusief overkruis) van het elastiek zijn indicatief en hangen af van het soort elastiek. Om de exacte lengte te bepalen, meet je best na op je eigen lichaam. Tel bij de opgemeten waarde telkens 3 cm overkruis op.

stofverbruik jurk		32	34	36	38	40	42	44	46	48	50	52	54	56	58	60
stofbreedte 110 cm	cm	295	295	300	300	305	305	340	345	365	375	390	400	415	425	440
stofbreedte 140 cm	cm	255	260	265	285	290	290	300	300	320	325	325	330	340	345	355

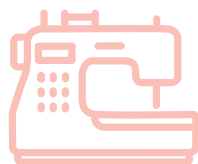
Het bijhorende stofplan vind je op pagina 6 van deze werkbeschrijving.

stofverbruik top		32	34	36	38	40	42	44	46	48	50	52	54	56	58	60
stofbreedte 110 cm	cm	245	250	255	255	260	265	265	270	275	280	285	290	290	295	300
stofbreedte 140 cm	cm	220	230	235	240	245	250	255	260	270	275	280	285	290	295	300

stofadvies



Sasha is mooi in allerlei materialen: van soepelvallende en lichtere tot stuggere en wat zwaardere stoffen. Afhankelijk van het gewenste effect kies je dus een soepelvallende of stugge stof. Drama lovers gaan voor wat stuggere stoffen zoals popeline. Fans van een subtieler effect kiezen soepelvallende materialen met weinig tot geen textuur (viscose(crêpe), lycell, satijn, ...). Uni of print? Sasha kan alles aan.



Sewing

MENDS THE

soul

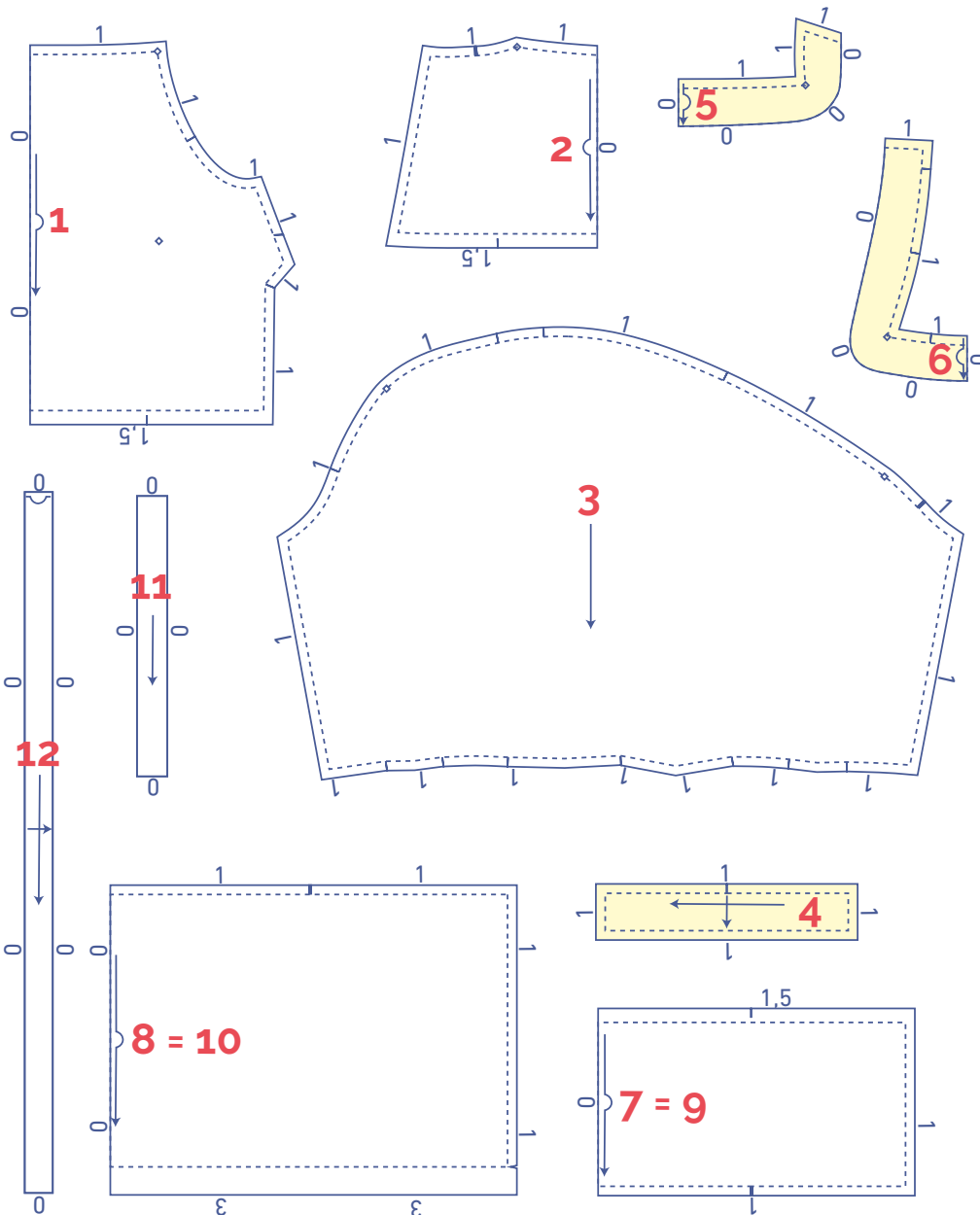
patroondelen & naadwaarden (in cm)

Om het kledingstuk volgens de beschreven manier te naaien, teken je de aangegeven naadwaarden rond de papieren patroondelen alvorens ze uit te knippen. Als je een pdf-patroon gebruikt, kan je het patroon printen zowel met als zonder naadwaarden. Bekijk de [video](#) voor meer info.

- | | |
|------------------------------|--------------------------------|
| 1. voorpand: 1x aan stofvouw | 7. rok VP A: 1x aan stofvouw |
| 2. rugpand: 1x aan stofvouw | 8. rok VP B: 1x aan stofvouw |
| 3. mouw: 2x | 9. rok RP A: 1x aan stofvouw |
| 4. mouwboord: 2x | 10. rok RP B: 1x aan stofvouw |
| 5. beleg VP: 1x aan stofvouw | 11. lussen: 1x |
| 6. beleg RP: 1x aan stofvouw | 12. striklint: 1x aan stofvouw |

Let op!

Patroondelen '7 en 9' en '8 en 10' zijn telkens dezelfde patroondelen.



	soort materiaal
	stof
	strijkbaar tussenvoering

TIP

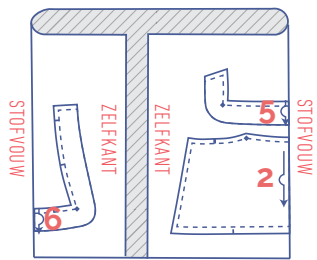
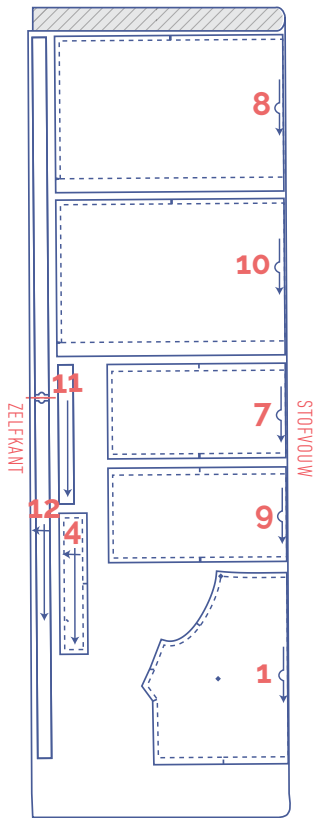
Als je een top maakt, verleng je patroondelen 1 en 2 tot de gewenste lengte en voorzie je 3 cm zoomwaarde. Patroondelen 7 t.e.m. 10 vallen weg bij deze versie.

Als je een top met peplum maakt, voorzie dan 3 cm zoomwaarde onderaan patroondelen 7 en 9 om de top af te werken zoals beschreven. Patroondelen 8 en 10 heb je niet nodig.

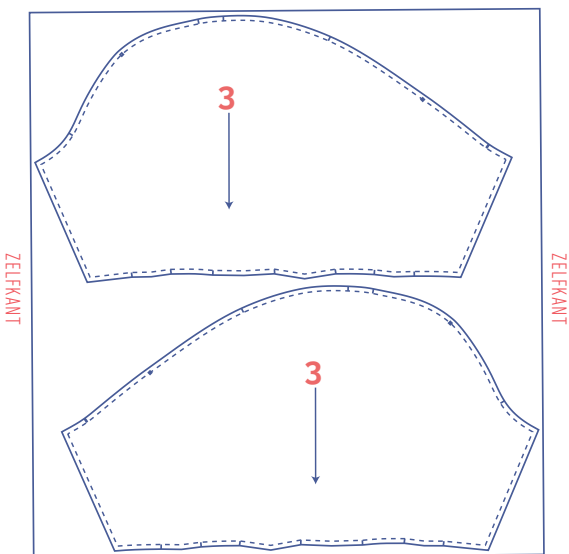
Als je een jurk maakt, kan je nog extra rimpelstroken aan de jurk voorzien. Meet de omtrek van de rok VP B en rok RP B. Tel er 30% (of het gewenste rimpelpercentage) bij. Teken een rechthoek met deze breedte en de gewenste hoogte. Rok VP B en rok RP B krijgen onderaan 1 cm naadwaarde en voorzie onderaan de nieuwe rechthoek 3 cm zoomwaarde.

stofplan voor een effen stof
stofbreedte 110 cm

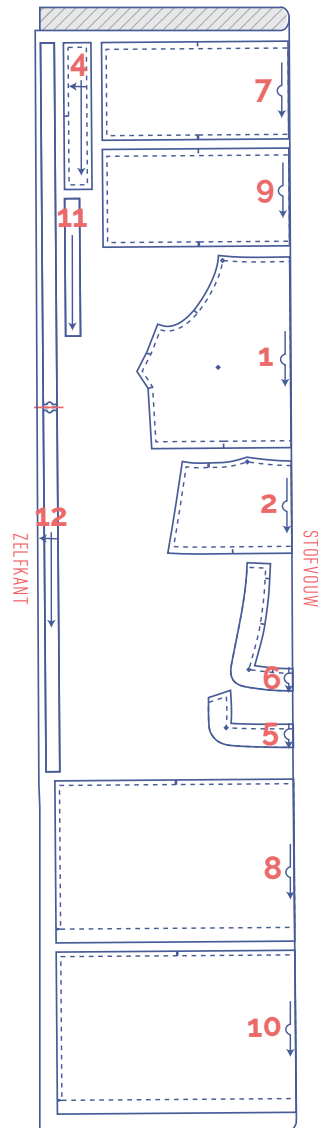
32 - 42



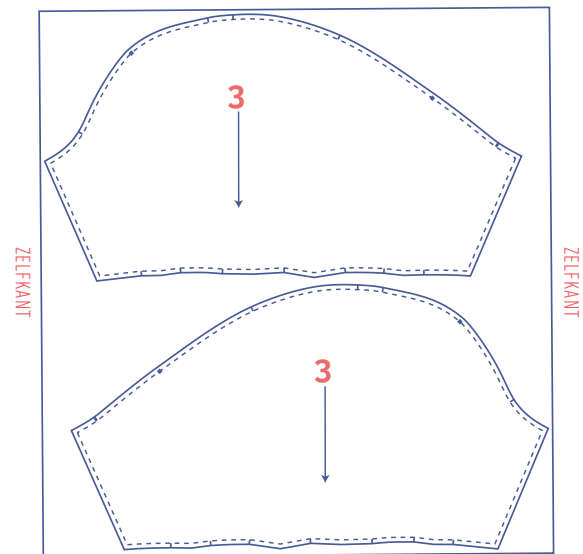
+



44 - 46



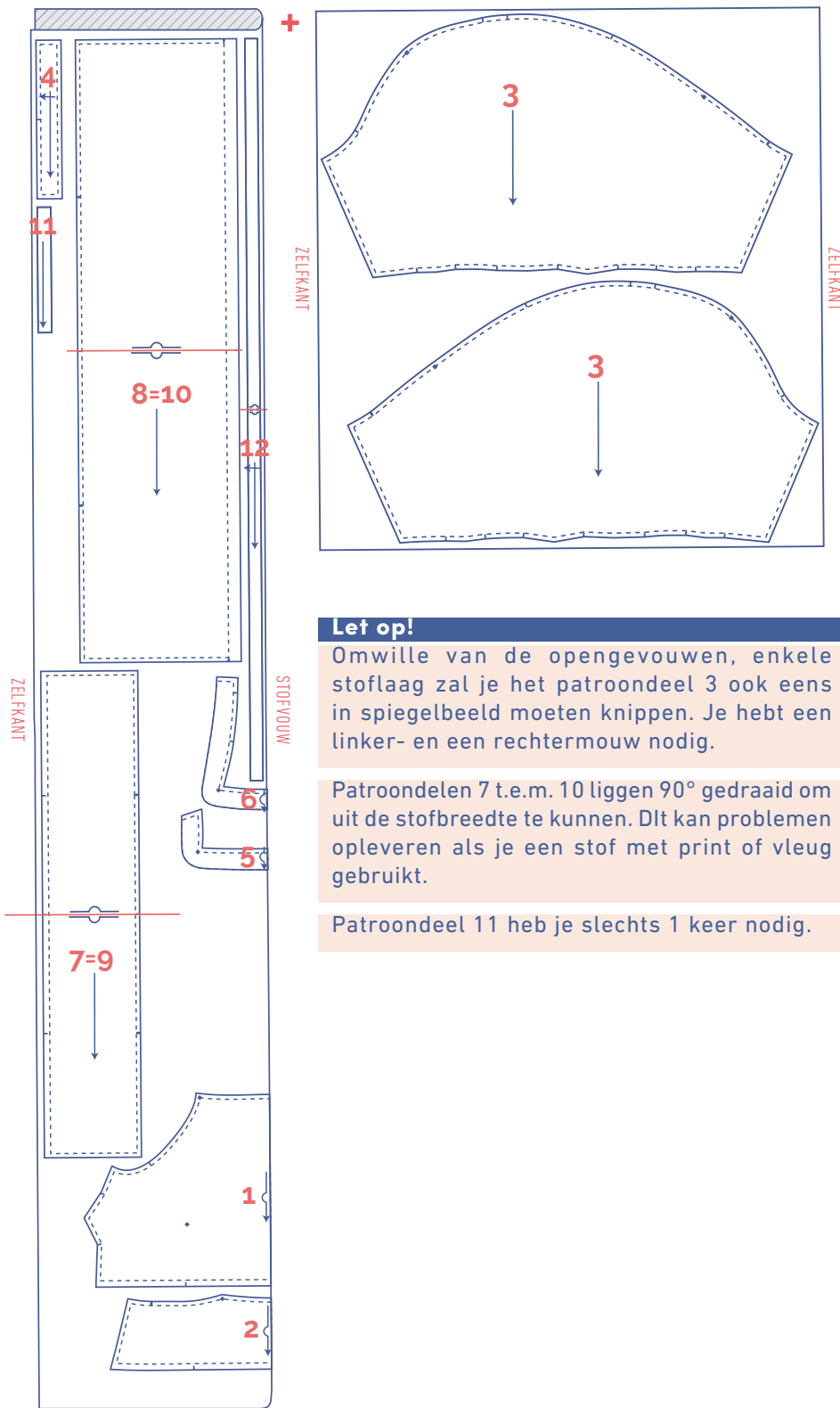
+



Let op!

Omwille van de opgevouwen, enkele stoflaag zal je het patroondeel 3 ook eens in spiegelbeeld moeten knippen. Je hebt een linker- en een rechtermouw nodig.

Patroondeel 11 heb je slechts 1 keer nodig.



Let op!

Omwille van de opengevouwen, enkele stoflaag zal je het patroondeel 3 ook eens in spiegelbeeld moeten knippen. Je hebt een linker- en een rechtermouw nodig.

Patroondelen 7 t.e.m. 10 liggen 90° gedraaid om uit de stofbreedte te kunnen. Dit kan problemen opleveren als je een stof met print of vleug gebruikt.

Patroondeel 11 heb je slechts 1 keer nodig.

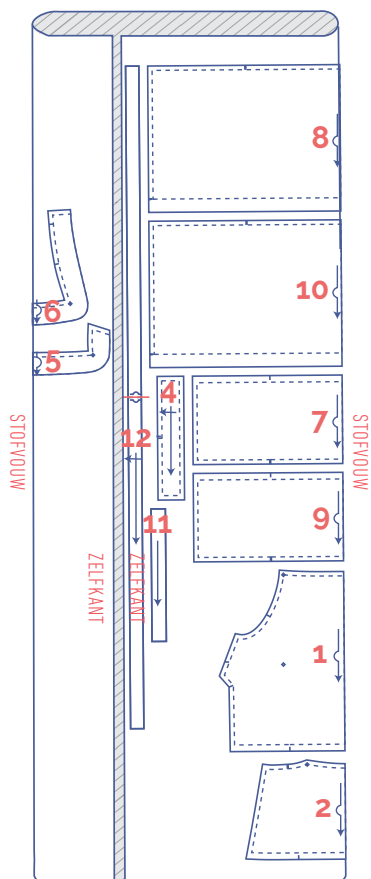
patroondelen merken

-  knip kort door patroonpapier en stof op volgende omtrekspunten
- I enkel knipje
- II dubbel knipje
- V V-knipje / stofvouw

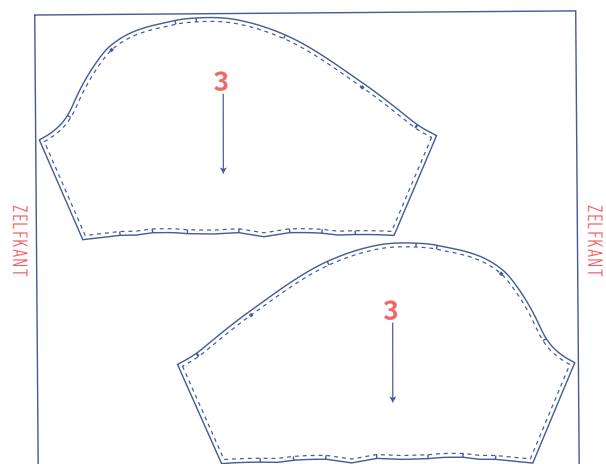
-  markeer de volgende binnenpunten met een rijgdraadje
-  binnenpunt

stofplan voor een effen stof stofbreedte 140 cm

32 - 36



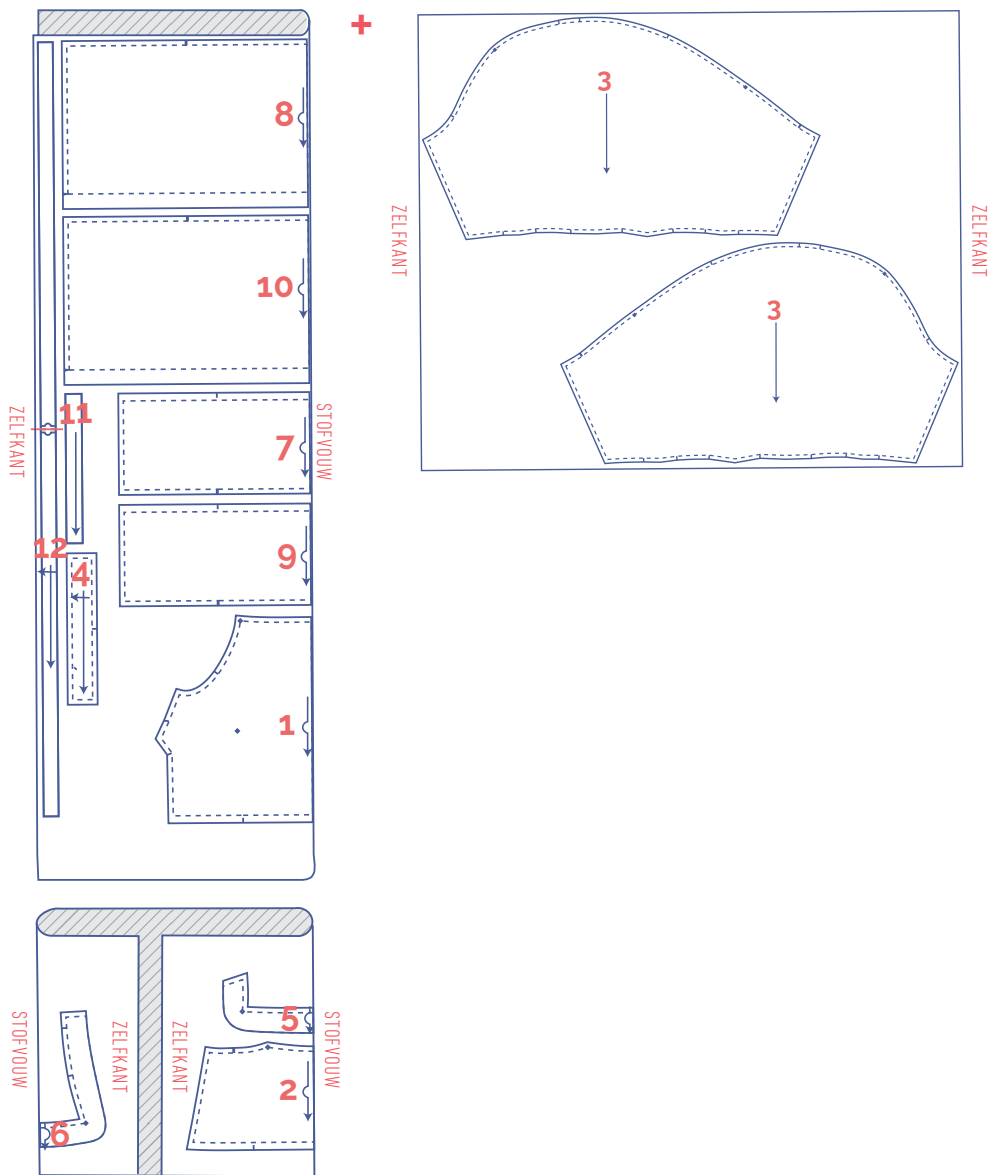
+



Let op!

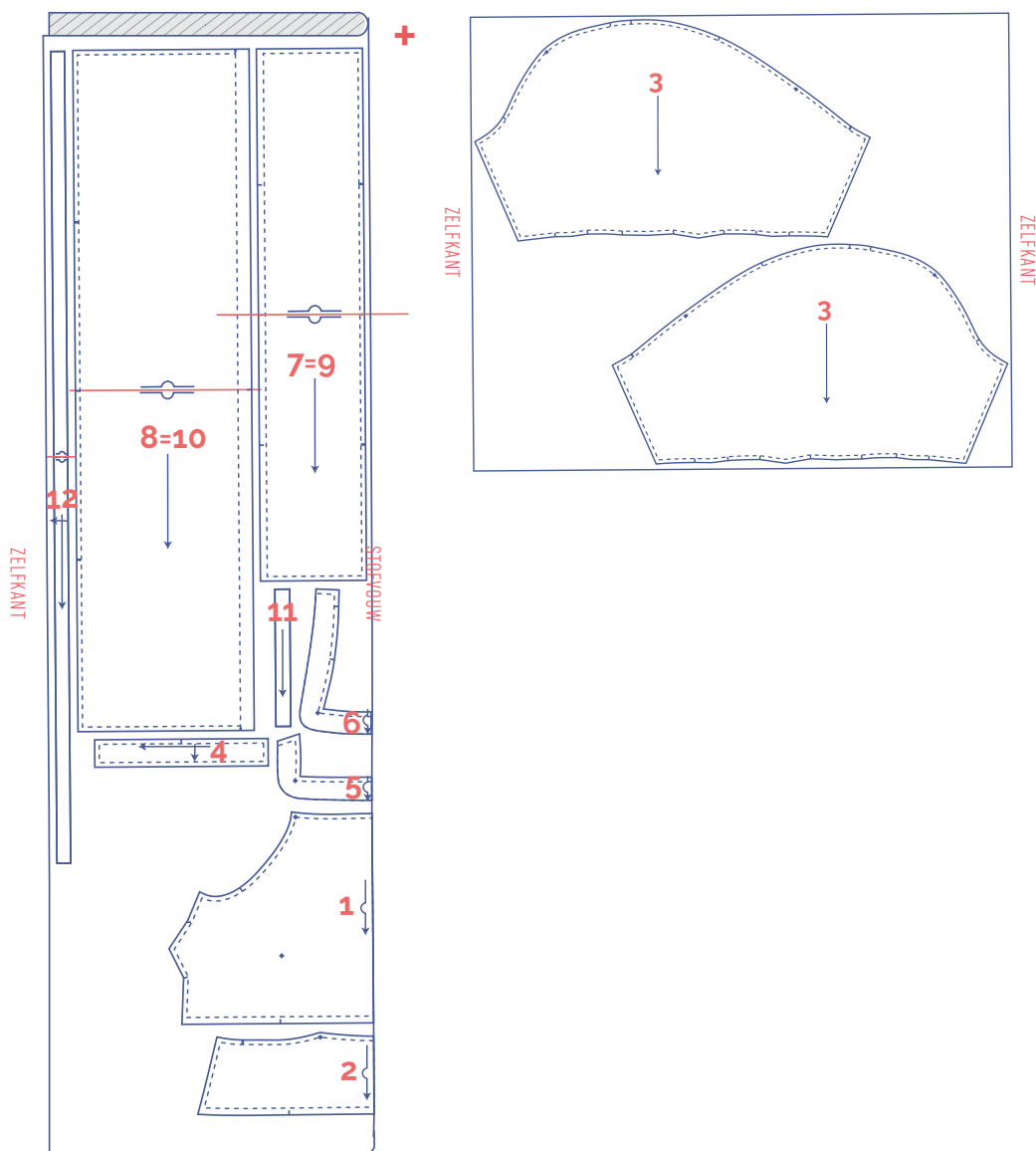
Omwille van de opgevouwen, enkele stoflaag zal je het patroondeel 3 ook eens in spiegelbeeld moeten knippen. Je hebt een linker- en een rechtermouw nodig.

Patroondeel 11 heb je slechts 1 keer nodig.

**Let op!**

Omwille van de opgevouwen, enkele stoflaag zal je het patroondeel 3 ook eens in spiegelbeeld moeten knippen. Je hebt een linker- en een rechtermouw nodig.

Patroondeel 11 heb je slechts 1 keer nodig.

**Let op!**

Omwillen van de opengevouwen, enkele stoflaag zal je het patroondeel 3 ook eens in spiegelbeeld moeten knippen. Je hebt een linker- en een rechtermouw nodig.

Patroondelen 7 tem. 10 liggen 90° gedraaid om uit de stofbreedte te kunnen. Dit kan problemen opleveren als je een stof met print of vleug gebruikt.

Patroondeel 11 heb je slechts 1 keer nodig.

patroondelen merken

 knip kort door patroonpapier en stof op volgende omtrekspunten

I enkel knipje

II dubbel knipje

V V-knipje / stofvouw

 markeer de volgende binnenpunten met een rijgdraadje

 binnenpunt

werkbeschrijving



De afwerkingsmethode om het kledingstuk te naaien is afgestemd op de gebruikte stofsoort. De delen worden telkens aan elkaar gestikt met de goede kanten van de stof op elkaar, tenzij anders vermeld.

VP voorpand

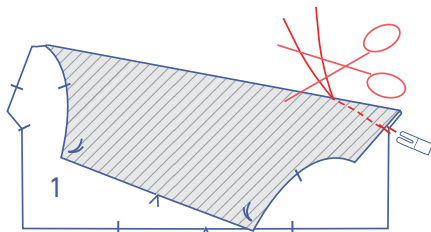
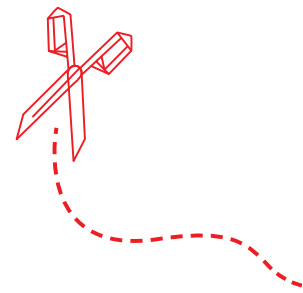
RP rugpand

 goede kant

 averechtse kant

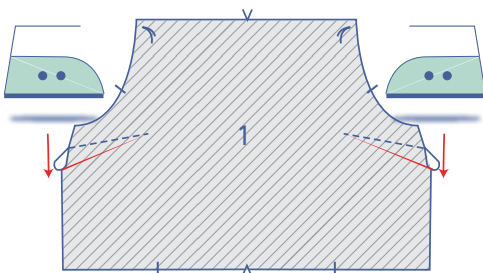
 strijkbare tussenvoering

 elastiek

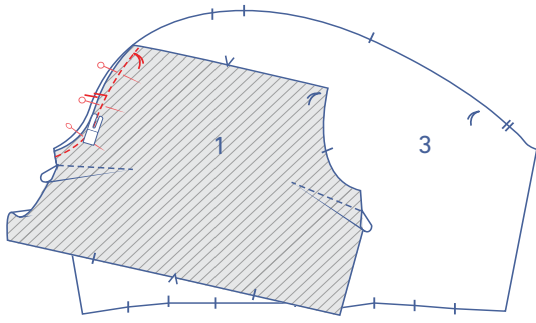


1

Vouw de knipjes op de zijnaad van het VP (1) op elkaar met de goede kant van de stof naar binnen. Stik de neep of coupenaad lichtjes afgerond naar het rijgdraadje toe. Stik een klein stukje verder, voorbij het rijgdraadje, zonder stof. Knip de draden af en leg een knoopje.

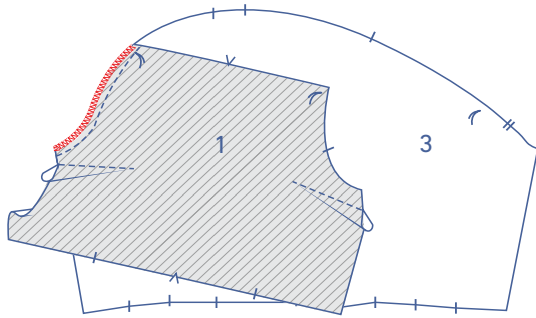


Draai het VP om zodat het met de averechtse kant naar boven ligt. Strijk de neep- of coupenaadwaarde naar beneden.

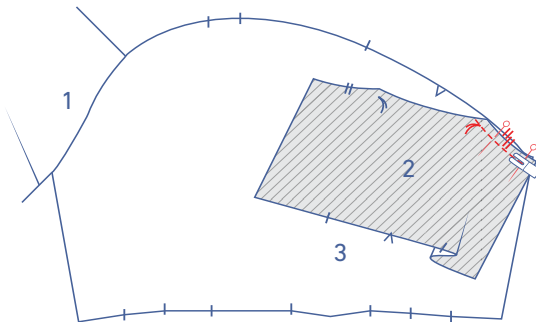
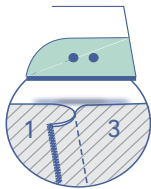


2

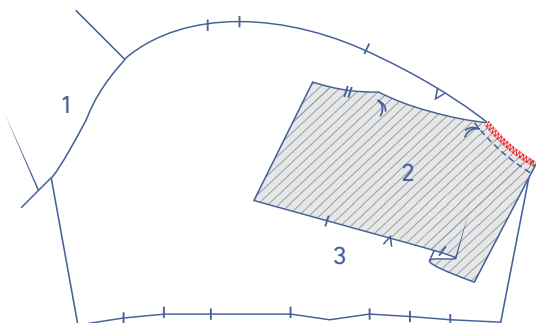
Speld en stik de zijde met het enkele knipje van de mouw (3) aan het VP met de corresponderende merktekens op elkaar.



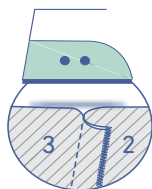
Werk de rafelranden samen af met een overlocksteek. Strijk de naadwaarde in de richting van het VP.

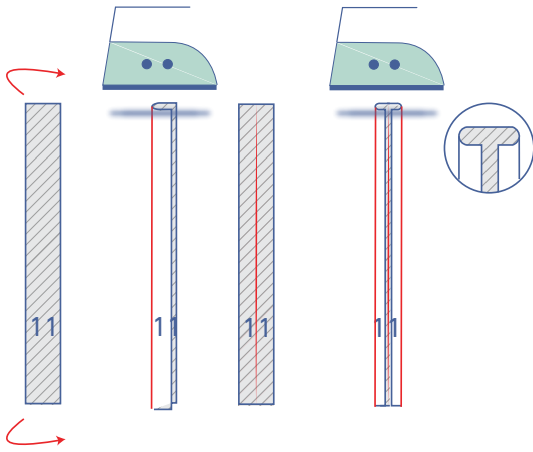


Speld en stik de zijde met het dubbele knipje van de mouw aan het RP (2) met de corresponderende merktekens op elkaar.



Werk de rafelranden samen af met een overlocksteek. Strijk de naadwaarde in de richting van het RP.

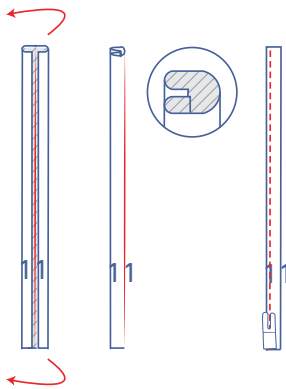




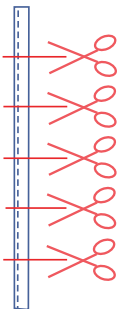
3

Strijk het deel voor de lussen (11) dubbel zodat de lange zijden op elkaar liggen met de goede kant van de stof naar buiten. Vouw terug open.

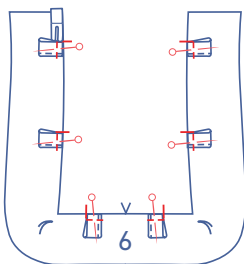
Strijk beide rafelranden telkens om naar de gestreken middellijn.



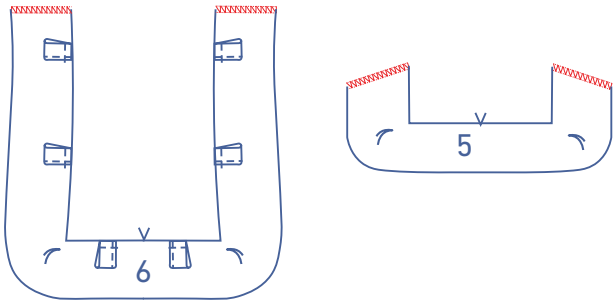
Vouw de lus dubbel op de plaats van de gestreken middellijn met de goede kant van de stof naar buiten. Stik vast net naast de rand.



Knip in 6 gelijke delen.

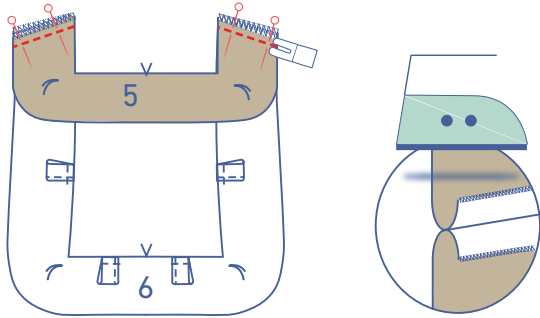


Speld elk lusje met de uiteinden op elkaar op de aangeduide plaatsen van het beleg RP (6). Stik vast op persvoetbreedte van de rand.

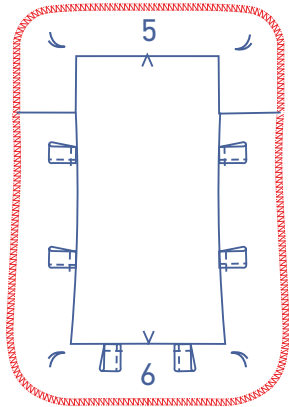


4

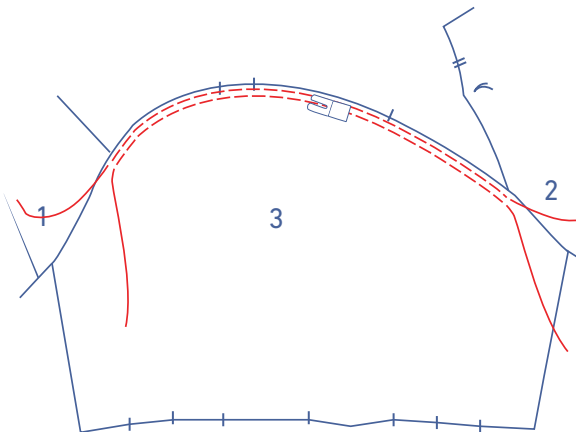
Werk de aangeduide zijden van het beleg VP (5) en het beleg RP af met een overlocksteek.



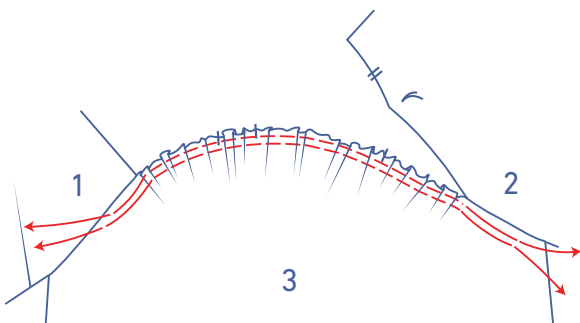
Speld en stik de schouernaden van beide belegdelen. Strijk de naadwaarde open.



Werk de aangeduide rand van het beleg af met een overlocksteek.

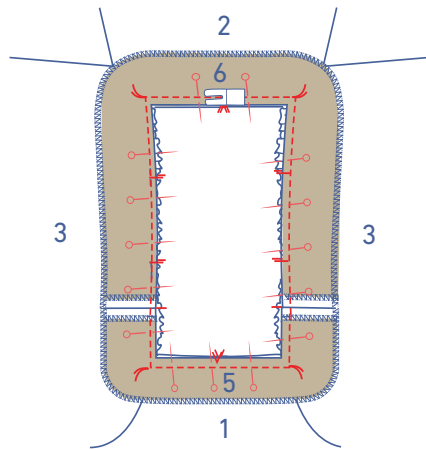
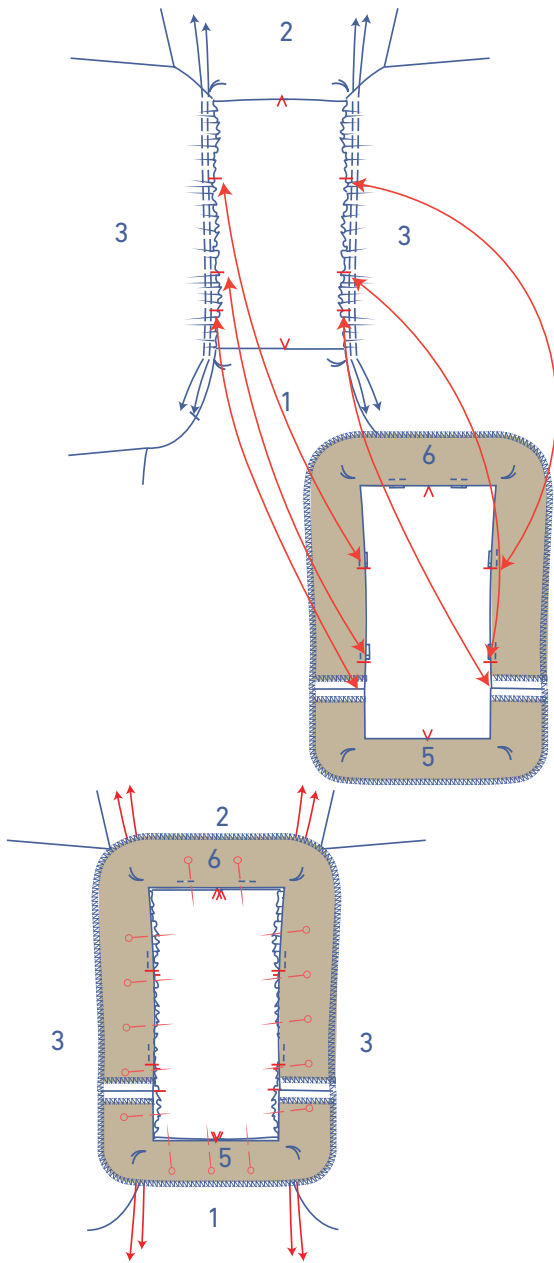


Stik met een grote steeklengte en lage draadspanning 2 evenwijdige stiksels aan de bovenkant van de mouw tussen de naden met het VP en RP. Voorzie aan het begin en einde van het stiksels een eindje draad.



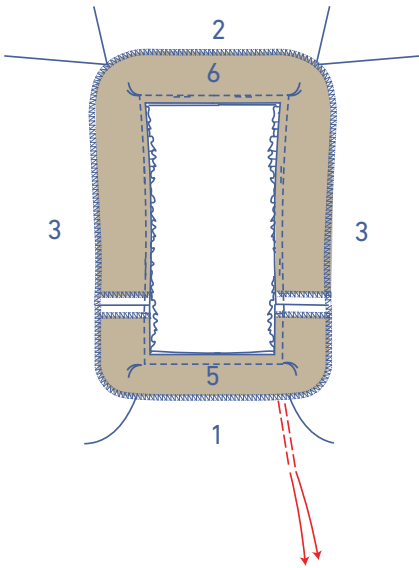
Trek voorzichtig aan de rimpeldraden zodat de stof rimpelt.

Speld het beleg aan het werkstuk. Verdeel terwijl de rimpels tussen de rijgdraadjes tot de merktekens van de mouw 'matchen' met die op het beleg.



Stik het beleg aan het werkstuk. Laat telkens in de hoekpunten, aangeduid met een rijgdraadje, de naald in de stof, hef de persvoet, draai het werkstuk. Laat de persvoet opnieuw zakken en stik verder.

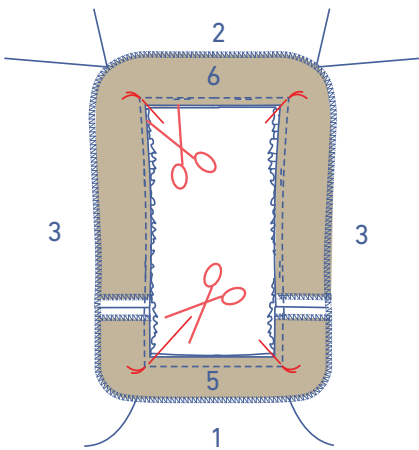
Verwijder de rimpeldraden.



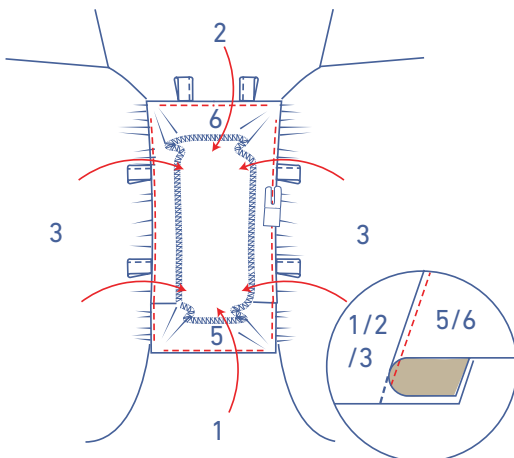
Knip diagonaal in de naadwaarde in de hoekpunten.

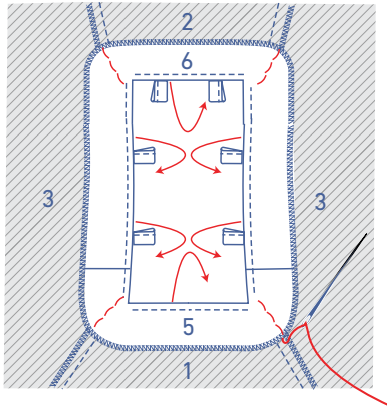
Let op:

Knip tot net voor het rijgdraadje om mooie rechte hoeken te bekomen!

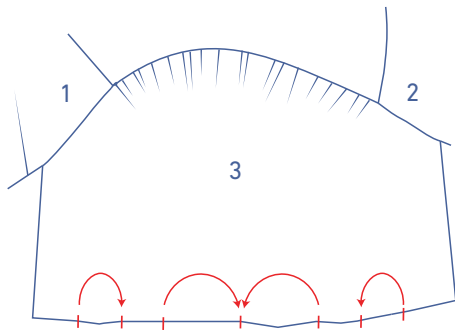


Vouw het beleg samen met de naadwaarde opzij en stik het vast aan de onderliggende naadwaarde vlak naast de naad. Stik in de hoekpunten telkens tot zover je kan.



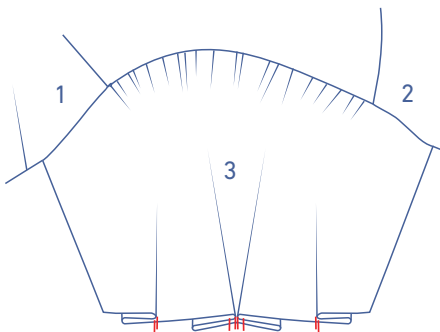


Vouw het beleg helemaal naar de averechtse kant en leg de hoeken telkens met enkele steken vast aan de naadwaarden.

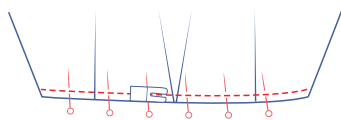


5

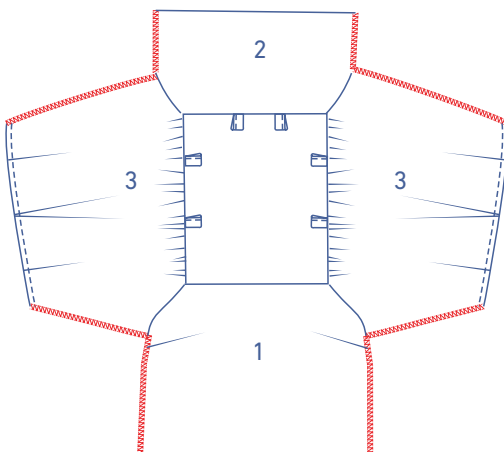
Vorm de plooïen in de mouwzoom door de enkele knipjes in de aangeduide richting op elkaar te leggen met de goede kant van de stof naar buiten.

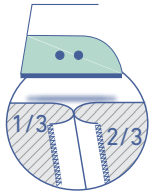
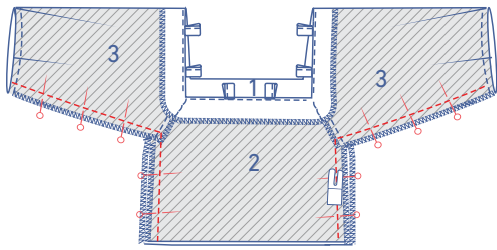


Speld en stik vast op persvoetbreedte van de rand.



Werk de onderarm- en zijnaden af met een overlocksteek.

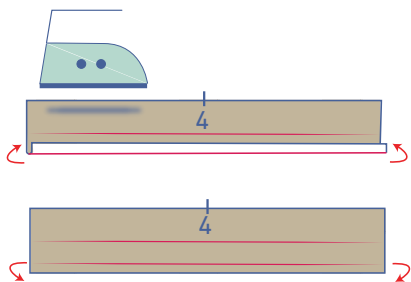
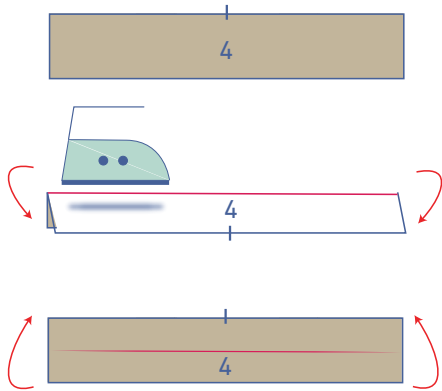




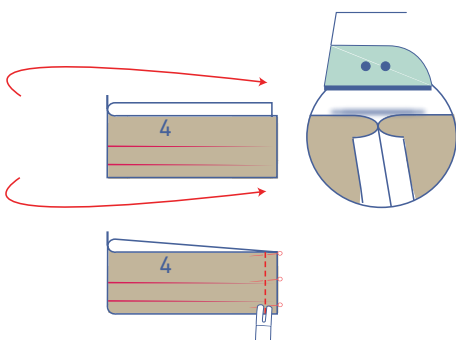
Speld en stik de onderarm- en zijnaden. Strijk de naadwaarde open.

6

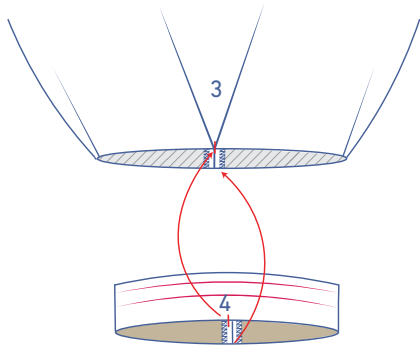
Strijk de mouwboord (4) dubbel met de lange zijden op elkaar en de goede kant van de stof naar buiten, zodat je een vouwlijn krijgt. Vouw nadien terug open.



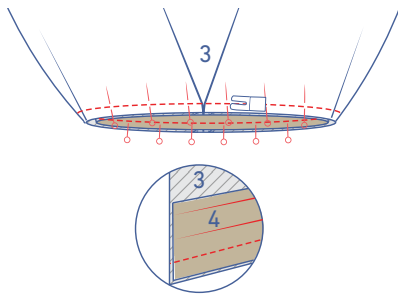
Strijk de lange zijde zonder knipje 1 cm om naar de averechtse kant. Vouw terug open.



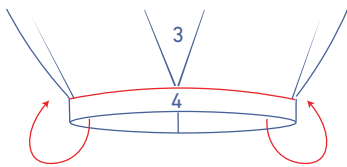
Vouw de mouwboord dubbel zodat de korte zijden op elkaar liggen met de goede kant van de stof naar binnen. Speld en stik het naadje. Strijk de naadwaarde open.



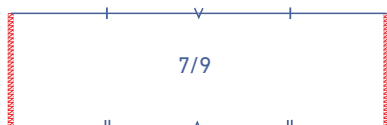
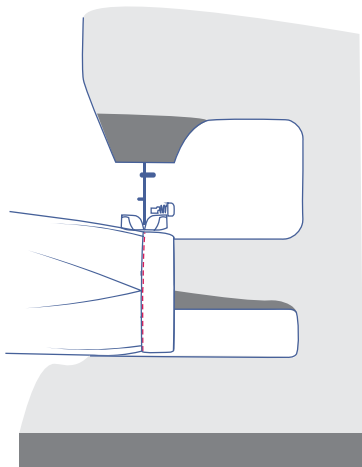
Schuif de mouwboord in de mouw. Speld de niet omgestreken rafelrand van de mouwboord aan de onderkant van de mouw langs de averechtse kant. Het knipje op de mouwboord komt overeen met het enkele knipje in het midden van de mouwzoom.



Stik vast.

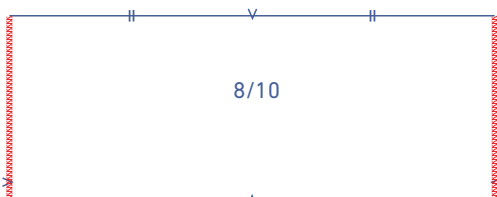


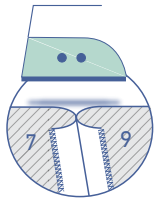
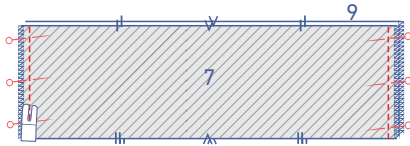
Vouw de mouwboord om naar de goede kant van de mouw en leg de vouwlijn (van de omgestreken naadwaarde) net op het vorige stiksel. Stik vast net naast de rand.



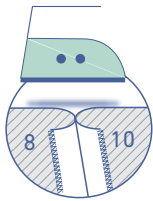
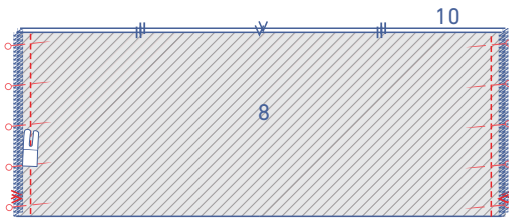
7

Werk de zijkanten van de rokdelen (7 t.e.m. 10) af met een overlocksteek.

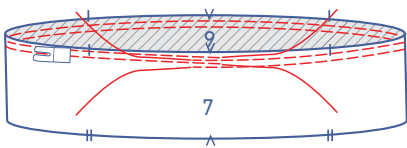




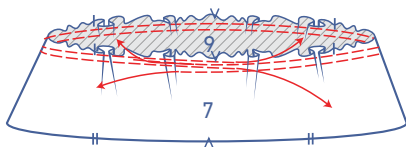
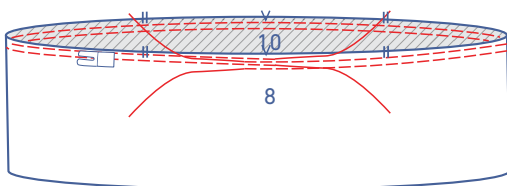
Speld en stik de zijnaden van rokdelen VP A en RP A. Strijk de naadwaarde open.



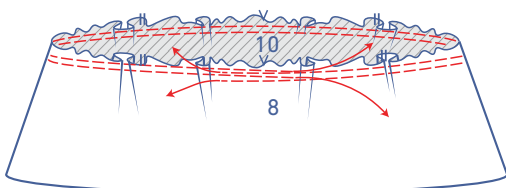
Speld en stik de zijnaden van rokdelen VP B en RP B. Strijk de naadwaarde open.

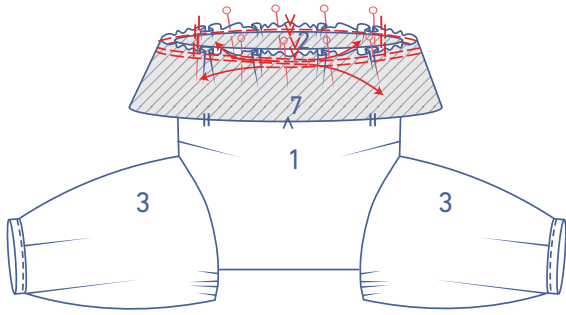


Stik met een grote steeklengte en lage draadspanning 2 evenwijdige stiksels aan de bovenkant van de rokdelen. Voorzie aan het begin en einde van het stiksel een eindje draad.

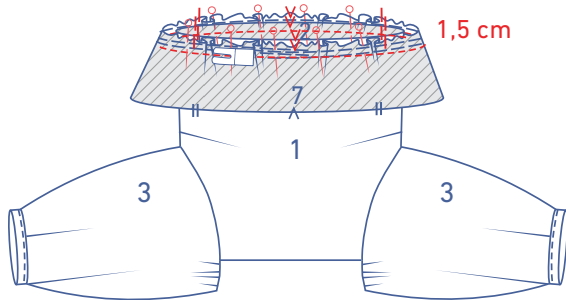


Trek voorzichtig aan de uiteinden van de draden zodat de stof rimpelt.

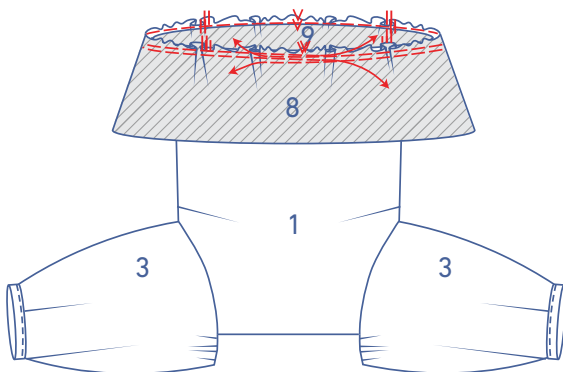




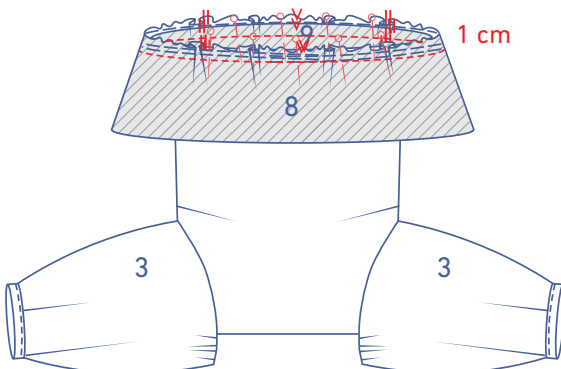
Speld rokdeel A aan het werkstuk. Verdeel terwijl de rimpels tot de knipjes van de rok 'matchen' met die aan de onderkant van het VP/RP.



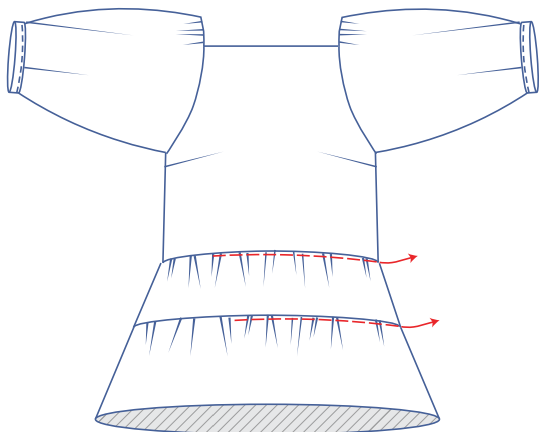
Stik vast op 1,5 cm.



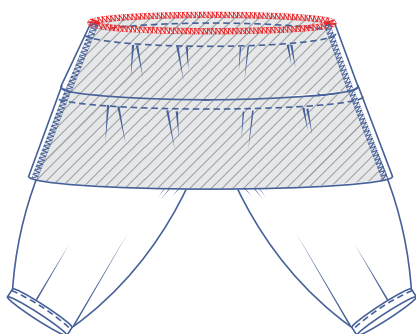
Speld rokdeel B aan rokdeel A. Verdeel terwijl de rimpels tot de knipjes van rokdeel B 'matchen' met die aan de onderkant van rokdeel A.



Stik vast op 1 cm.

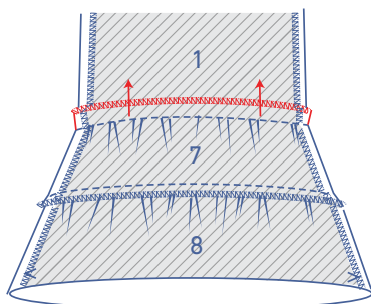
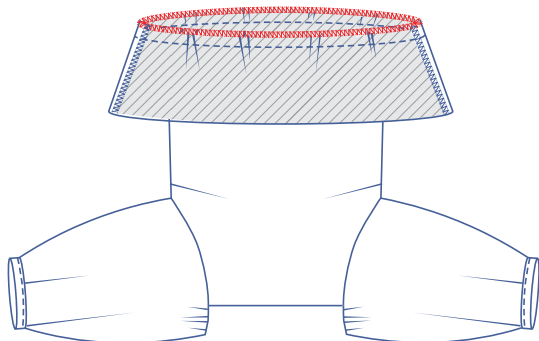


Verwijder de rimpeldraden.



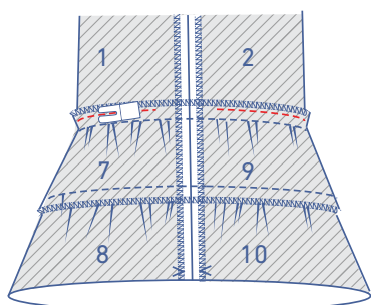
Werk de rafelranden telkens samen af met een overlocksteek.

Herhaal de voorgaande stappen indien je nog bijkomende rokdelen hebt voorzien.

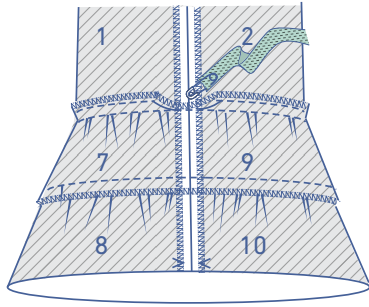


8 Optioneel

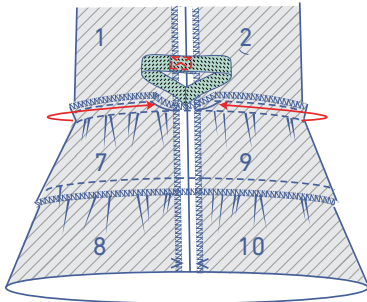
Vouw de naadwaarde van het aanstikken van rokdeel A naar boven in de richting van het VP/RP.



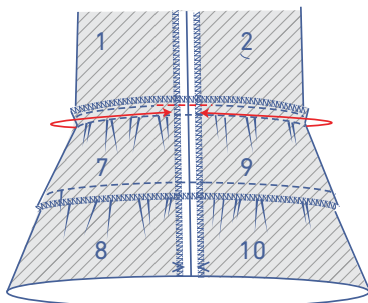
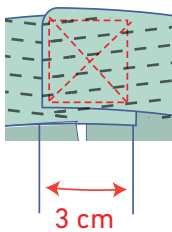
Stik de naadwaarde vast op persvoetbreedte van de naad zodat je een tunnel bekomt, maar laat een opening ter hoogte van de zijnaad om het elastiek te kunnen doorrijgen



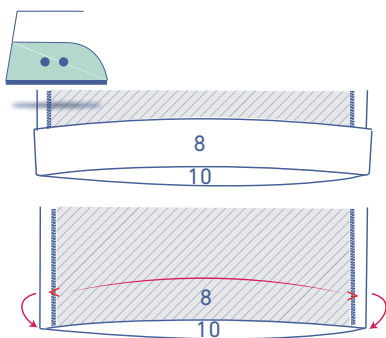
Rijg het elastiek door de tunnel via de opening.



Leg de uiteinden 3 cm over elkaar en stik ze vast in kruisvorm.

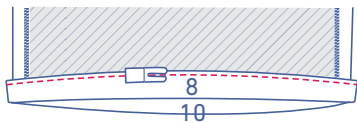
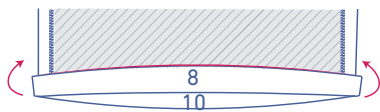
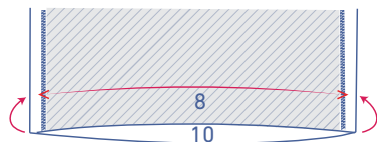


Trek het elastiek helemaal in de tunnel en stik de opening dicht.



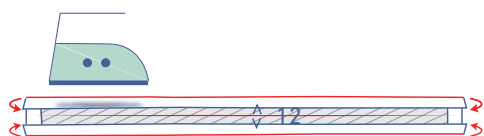
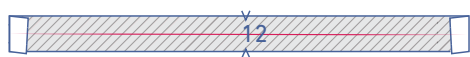
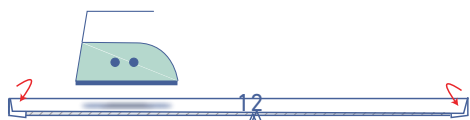
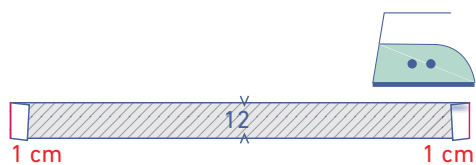
9

Strijk de zoomwaarde van rok B om naar de averechtse kant en vouw terug open.



Leg de rafelrand tegen de gestreken vouwlijn en vouw nog eens door op de plaats van de gestreken vouwlijn.

Stik vast net naast de rand.



10

Strijk beide korte zijden van het striklint (12) 1 cm om naar de averechtse kant.

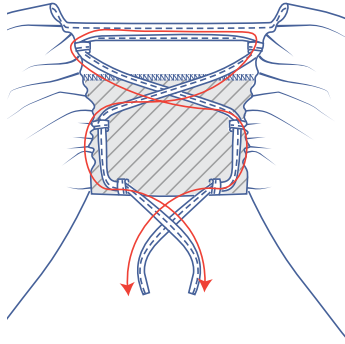
Strijk dubbel zodat de lange zijden op elkaar liggen met de goede kant van de stof naar buiten.

Vouw terug open.

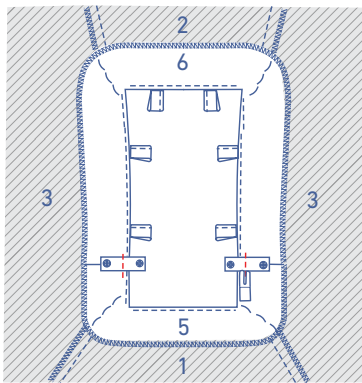
Strijk de rafelranden telkens naar de vouwlijn in het midden.

Vouw terug dubbel op de plaats van de voorgestreekte middellijn.

Stik rondom vast net naast de rand.



Rijg het strikint door de lusjes zoals aangegeven.



11

Naai of stik de schouderbandhouders vast aan het beleg ter hoogte van de schoudernaad.