



Sasha by Fibre  Food

Sasha by Fibre ood

***✦✦



32 - 60

On mise sur le romantisme avec cette robe Sasha toute en volume et festive. Le décolleté au dos est adapté aux soutiens-gorge et ajoute une touche sexy à look sage. Réalisez Sasha avec ou sans élastique à la taille. Pour la longueur, c'est également vous qui choisissez : sans bandes froncées, vous obtiendrez un joli haut. Avec deux bandes froncées ou plus, vous ajoutez de la longueur à votre robe.

Les fronces en haut et les plis profonds en bas des manches ajoutent un cachet particulier à cette robe. Le poignet de manche resserre les manches sur vos bras. Les sewistas fidèles auront reconnu un peu de [Doris](#) et de [Marion](#) dans ce modèle.

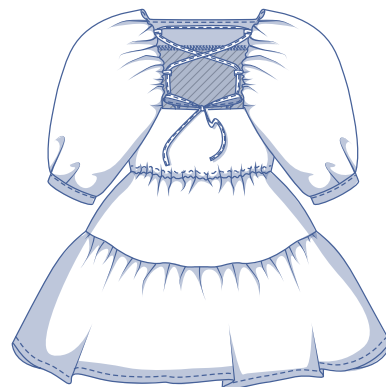
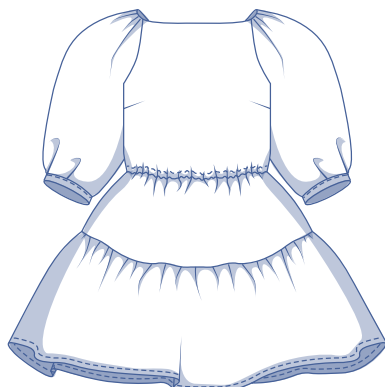
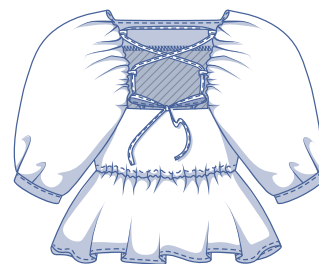
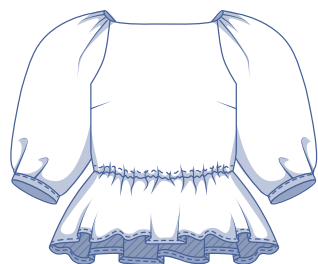
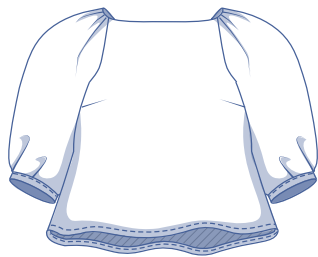
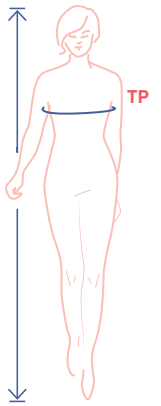


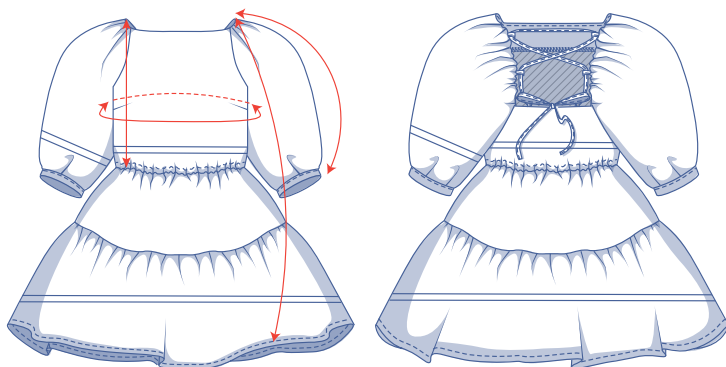
tableau des mesures (en cm)

taille	32	34	36	38	40	42	44	46	48	50	52	54	56	58	60
stature	160	164	166	167	168	169	170	171	172	172	172	172	172	172	172
TP (tour de poitrine)	76	80	84	88	92	96	100	104	110	116	122	128	134	140	146

Choisissez la taille sur la base du **tour de poitrine**. Choisissez la taille qui s'approche le plus possible de votre tour de poitrine.



dimensions patron (en cm)



— raccourcissez ou rallongez votre patron ici

Les dimensions dans ce tableau sont les dimensions du patron selon le tissu utilisé et doivent être utilisées comme référence. Les largeurs comprennent un supplément (en plus des mesures du corps) pour garantir un certain confort et obtenir une coupe déterminée (**près du corps au niveau de la poitrine**).

taille	32	34	36	38	40	42	44	46	48	50	52	54	56	58	60
longueur robe	87,75	88,25	88,75	89,5	90	90,5	93	93,5	97,5	98,25	99	99,75	100,5	101,5	102,25
longueur haut*	54,5	55,25	56	56,75	57,5	58,25	59	59,75	60,75	61,75	62,75	63,75	64,75	65,75	66,75
longueur des manches**	45	45,5	46,25	46,75	47,25	47,75	48,5	49	51,25	52	52,5	53	53,75	54,5	55
borstomtrek	84	87,75	91,75	95,5	99,25	103	106,75	110,5	117,25	122,75	128,25	133,75	139,25	144,75	150,25

* Rallongez les pièces du patron 1 et 2 jusqu'à cette longueur pour réaliser un haut.

** Poignet de manche inclus.

Comparez les longueurs indiquées avec les longueurs mesurées ou souhaitées. **Rallongez ou raccourcissez** la robe et/ou les manches en découpant les pièces du patron sur les lignes doubles indiquées. Séparez ensuite les pièces du patron de x centimètres ou faites en sorte que les pièces se chevauchent de x centimètres. Veillez à ce que les lignes MDV, MDS et les coutures de côté soient bien droites.

ATTENTION

Adaptez la quantité de tissu à vos ajustements.

matériel



- Fil à coudre
- Doublure thermocollante : max. 35 cm
- Élastique* (largeur 0,5 cm) : voir tableau
- Attache-bretelle : 2
- Tissu : voir tableau

élastique*		32	34	36	38	40	42	44	46	48	50	52	54	56	58	60
largeur	cm	68	70	72	76	80	84	86	90	96	103	109	116	122	129	135

* Les mesures de l'élastique (chevauchement compris) sont données à titre indicatif et dépendent du type d'élastique. Mesurez sur votre corps pour déterminer la longueur exacte. Ajoutez toujours 3 cm de chevauchement à la valeur mesurée.

quantité de tissu robe		32	34	36	38	40	42	44	46	48	50	52	54	56	58	60
largeur du tissu 110 cm	cm	295	295	300	300	305	305	340	345	365	375	390	400	415	425	440
largeur du tissu 140 cm	cm	255	260	265	285	290	290	300	300	320	325	325	330	340	345	355

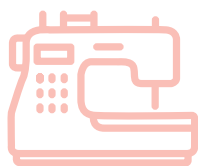
Vous trouverez le plan de coupe associé à la page 6 de cette marche à suivre.

quantité de tissu haut		32	34	36	38	40	42	44	46	48	50	52	54	56	58	60
largeur du tissu 110 cm	cm	245	250	255	255	260	265	265	270	275	280	285	290	290	295	300
largeur du tissu 140 cm	cm	220	230	235	240	245	250	255	260	270	275	280	285	290	295	300

conseil de tissu



Sasha est belle dans toutes les matières : des tissus souples et légers, plus raides ou même plus lourds. Selon l'effet souhaité, vous choisirez donc un tissu souple ou raide. Les fans du théâtral opteront pour des tissus plus raides comme la popeline. Si vous préférez un effet plus subtil, vous choisirez des tissus souples avec peu ou pas de texture (crêpe de viscose, lyocell, satin...) Uni ou imprimé ? Sasha est prête à tout !



Sewing

MENDS THE

soul

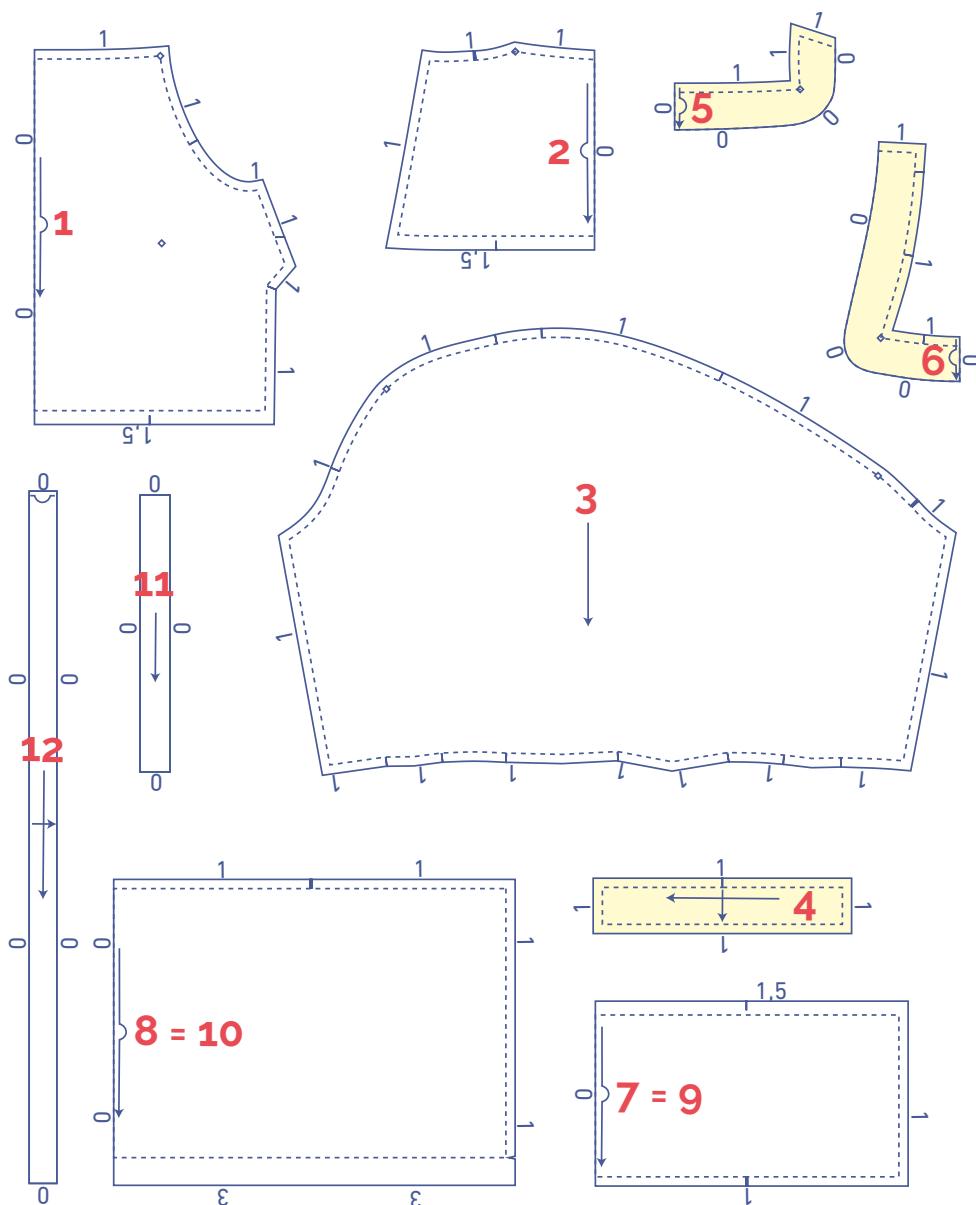
pièces du patron & valeurs de couture (en cm)

Afin de coudre le vêtement selon la marche à suivre, vous devez ajouter les valeurs de couture indiquées autour des pièces du patron en papier avant de les découper. Si vous utilisez un patron PDF, vous pouvez imprimer le patron avec ou sans valeurs de couture. Regardez la [vidéo](#) pour plus d'infos.

- | | |
|--|--|
| 1. devant : 1x sur le pli du tissu | 7. jupe DV A : 1x sur le pli du tissu |
| 2. dos : 1x sur le pli du tissu | 8. jupe DV B : 1x sur le pli du tissu |
| 3. manche : 2x | 9. jupe DS A : 1x sur le pli du tissu |
| 4. poignet de manche : 2x | 10. jupe DS B : 1x sur le pli du tissu |
| 5. parementure DV : 1x sur le pli du tissu | 11. boucles : 1x |
| 6. parementure DS : 1x sur le pli du tissu | 12. ruban à nouer : 1x sur le pli du tissu |

Attention !

Les pièces '7 et 9' et '8 et 10' sont les mêmes pièces du patron.



?	type de matière
	tissu
	doublure thermocollante

ASTUCE

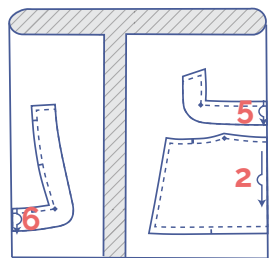
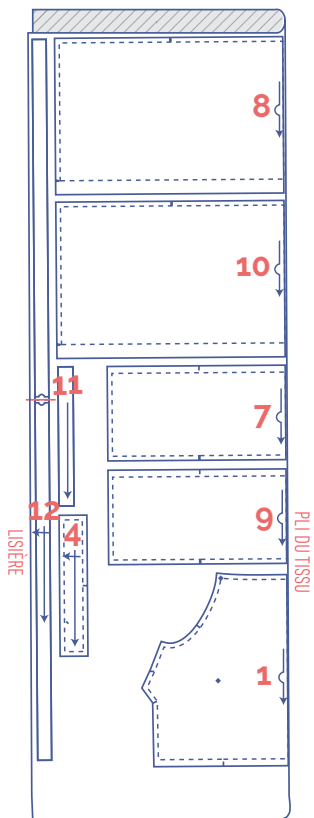
Si vous réalisez un haut, raccourcissez les pièces du patron 1 et 2 à la longueur souhaitée et prévoyez 3 cm de valeur de couture. Les pièces de patron 7 à 10 inclus sont à supprimer pour cette version.

Si vous réalisez la version péplum, prévoyez 3 cm de valeur d'ourlet sur les patrons 7 et 9 pour terminer le volant, comme indiqué dans les marches à suivre. Vous n'avez pas besoin des pièces 8 et 10.

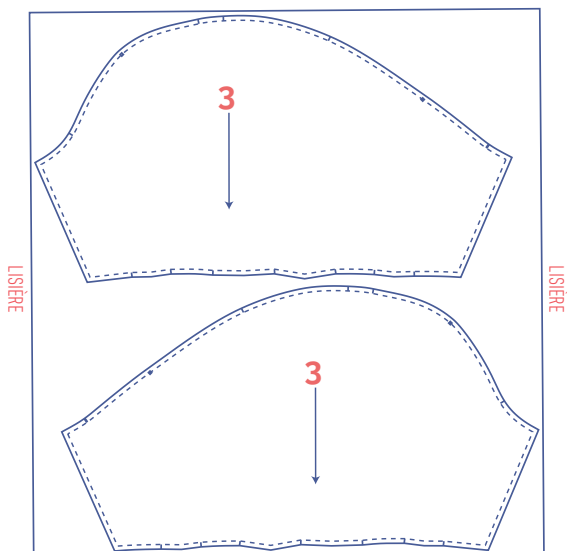
Si vous réalisez une robe, vous pouvez ajouter des bandes froncées. Mesurez le tour de la jupe DV B et DS B et ajoutez 30 %. Tracez un rectangle avec cette largeur et la hauteur désirée. Jupe DV B et DS B ont 1 cm de valeur de couture en bas et prévoyez 3 cm de valeur d'ourlet en bas de la nouvelle bande froncée.

plan de coupe pour un tissu uni largeur du tissu 110 cm

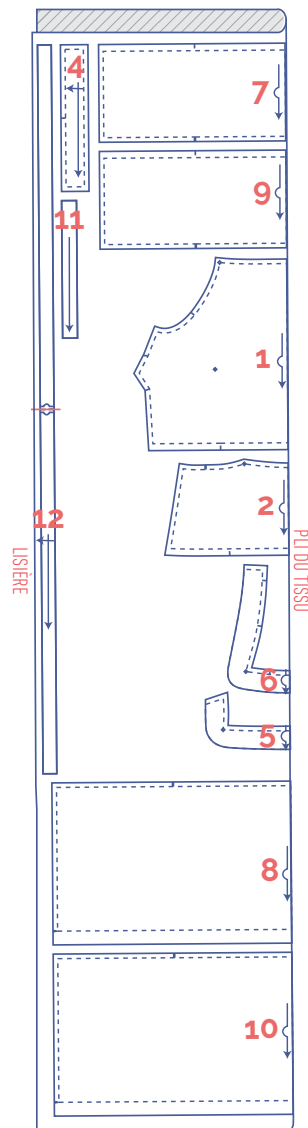
32 - 42



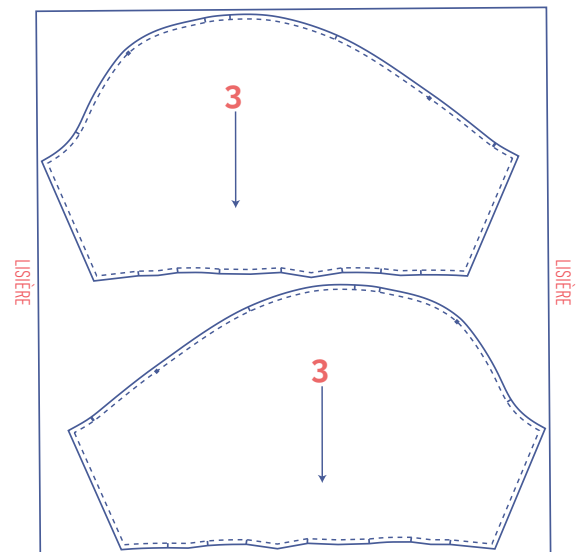
+



44 - 46



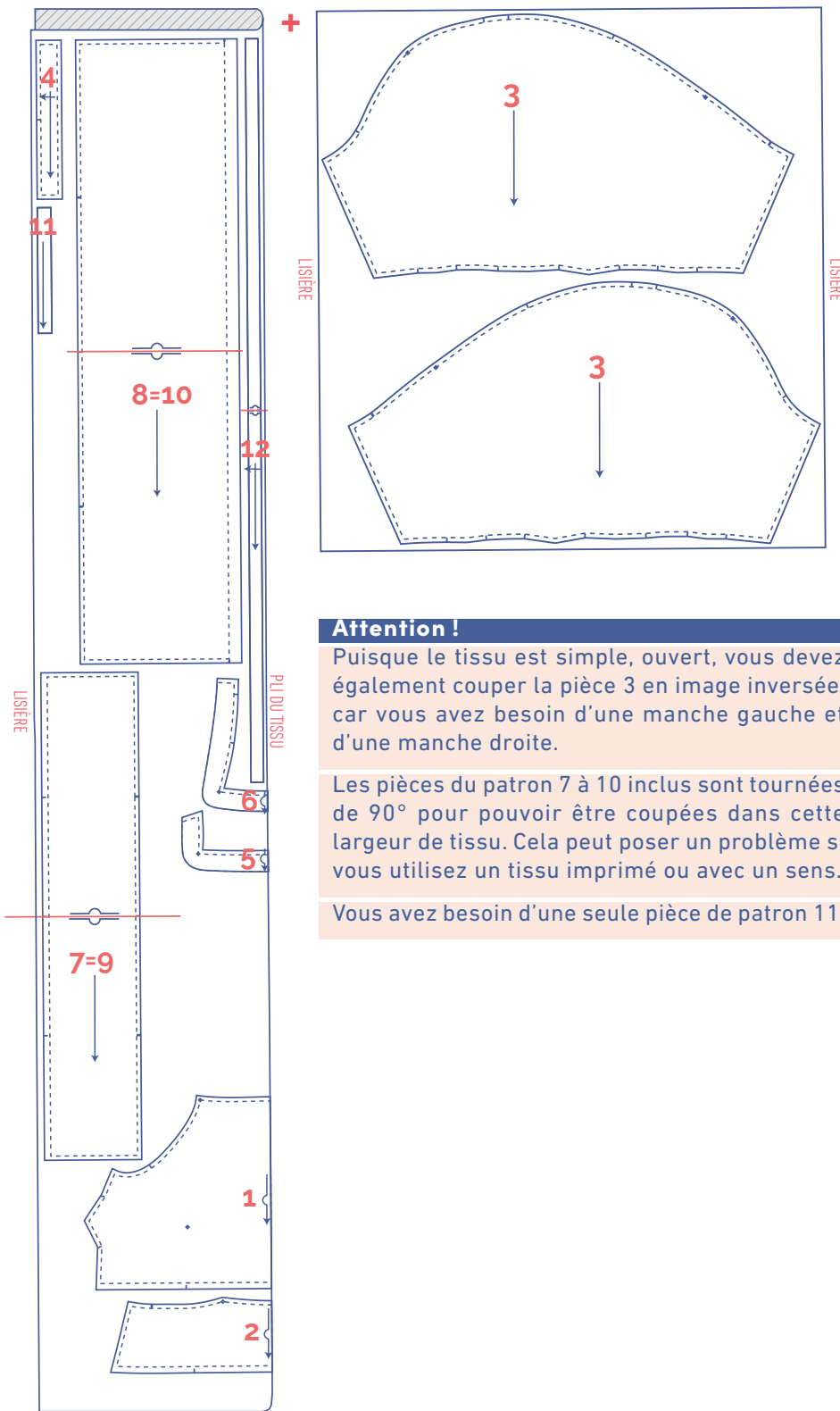
+



Attention !


Puisque le tissu est simple, ouvert, vous devez également couper la pièce 3 en image inversée, car vous avez besoin d'une manche gauche et d'une manche droite.



Vous avez besoin d'une seule pièce de patron 11.



Attention !
 Puisque le tissu est simple, ouvert, vous devez également couper la pièce 3 en image inversée, car vous avez besoin d'une manche gauche et d'une manche droite.
 Les pièces du patron 7 à 10 inclus sont tournées de 90° pour pouvoir être coupées dans cette largeur de tissu. Cela peut poser un problème si vous utilisez un tissu imprimé ou avec un sens.
 Vous avez besoin d'une seule pièce de patron 11.

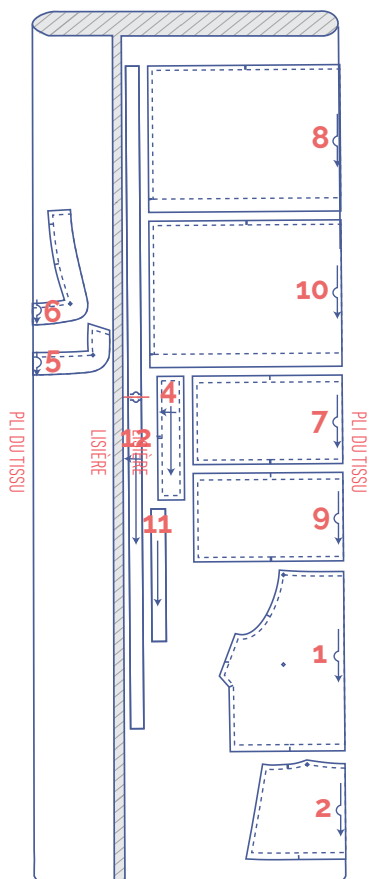
marquer les pièces du patron

-  coupez légèrement dans le papier à patron et le tissu sur les points suivants du contour
- I cran simple
- II cran double
- V cran en v / pli du tissu

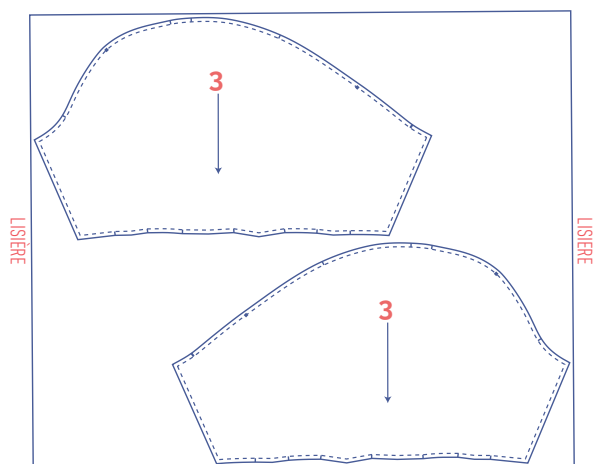
-  marquez les points intérieurs suivants à l'aide d'un faufil
-  point intérieur

plan de coupe pour un tissu uni largeur du tissu 140 cm

32 - 36



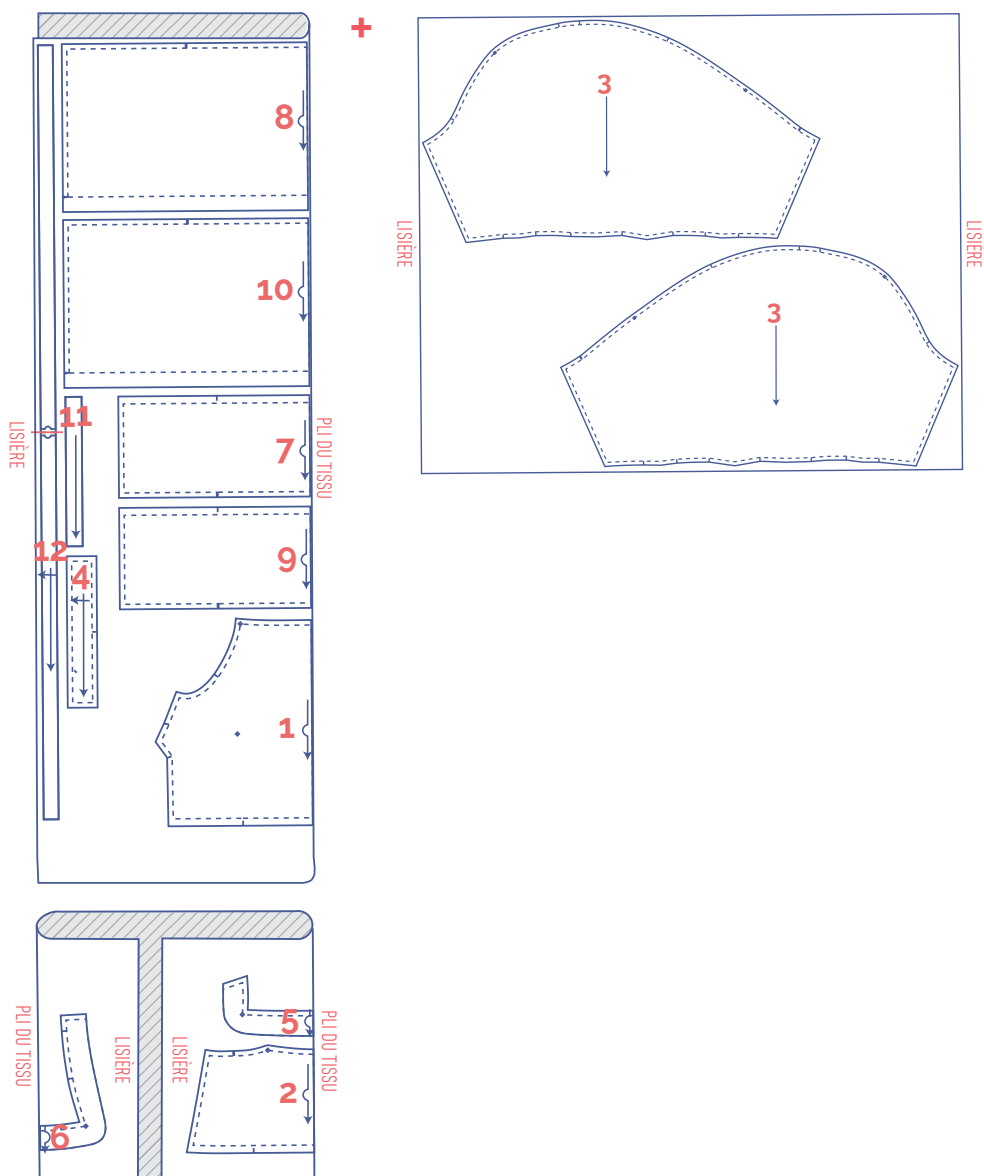
+



Attention !

Puisque le tissu est simple, ouvert, vous devez également couper la pièce 3 en image inversée, car vous avez besoin d'une manche gauche et d'une manche droite.

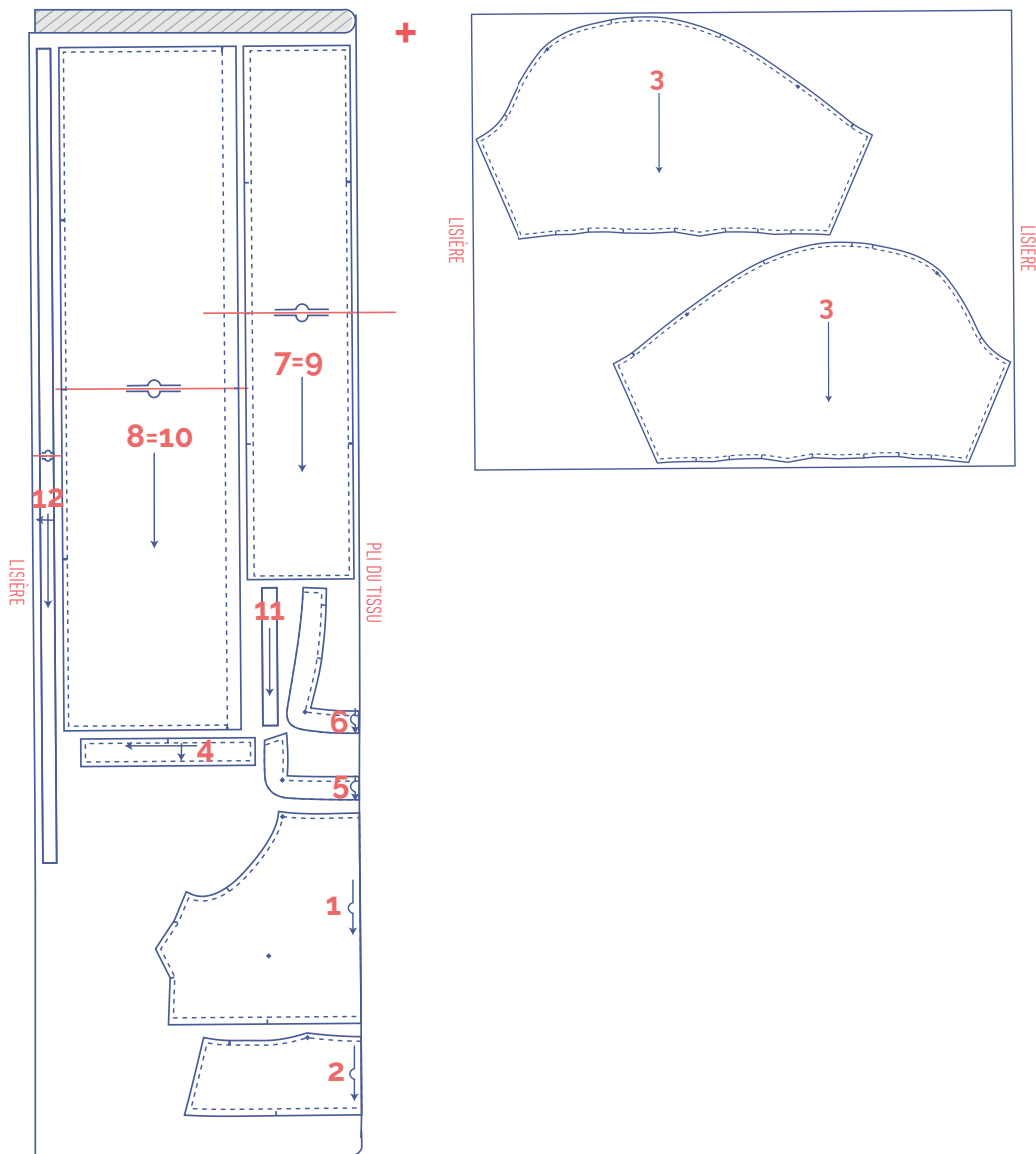
Vous avez besoin d'une seule pièce de patron 11.



Attention !

Puisque le tissu est simple, ouvert, vous devez également couper la pièce 3 en image inversée, car vous avez besoin d'une manche gauche et d'une manche droite.

Vous avez besoin d'une seule pièce de patron 11.



Attention !

Puisque le tissu est simple, ouvert, vous devez également couper la pièce 3 en image inversée, car vous avez besoin d'une manche gauche et d'une manche droite.

Les pièces de patron 7 à 10 inclus sont tournées de 90° pour pouvoir être coupées dans cette largeur de tissu. Cela peut poser un problème si vous utilisez un tissu imprimé ou avec un sens.

Vous avez besoin d'une seule pièce de patron 11.

marquer les pièces du patron



coupez légèrement dans le papier à patron et le tissu sur les points suivants du contour

I cran simple

II cran double

V cran en v / pli du tissu



marquez les points intérieurs suivants à l'aide d'un faufil



point intérieur

marche à suivre



La finition et le montage du vêtement sont adaptés au tissu utilisé. Les pièces sont toujours piquées endroit contre endroit, sauf mention contraire.

DV devant

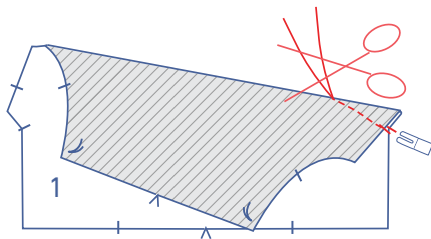
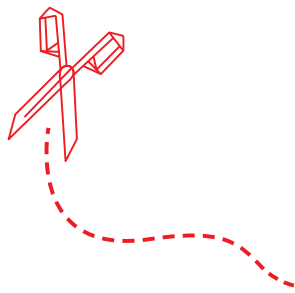
DS dos

 endroit

 envers

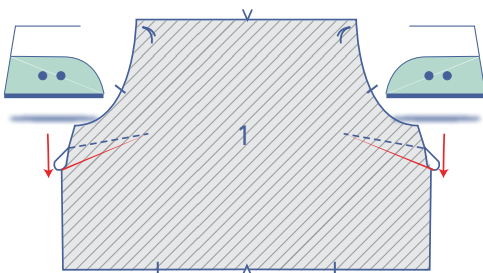
 doublure thermocollante

 élastique

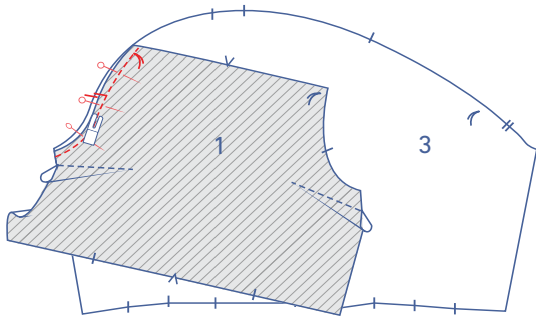


1

Pliez les crans dans la couture de côté du DV (1) l'un sur l'autre, endroit contre endroit. Piquez la pince légèrement en arrondi vers le faufil. Piquez un peu plus loin que le faufil, sans tissu. Coupez les fils et faites un nœud.

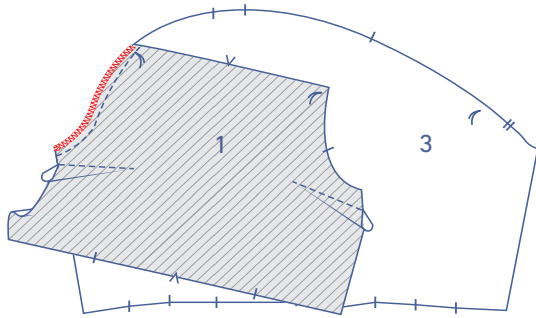


Retournez le DV, l'envers est maintenant vers vous. Repassez la valeur de couture de la pince vers le bas.

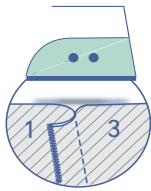


2

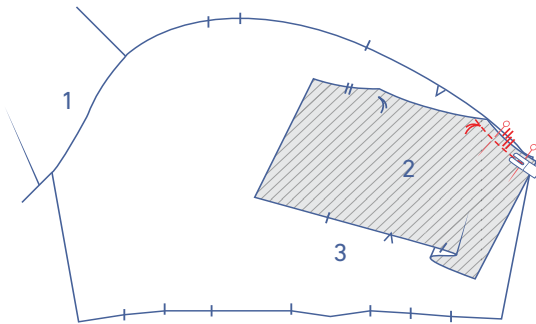
Épinglez et piquez le côté avec le simple cran de la manche (3) contre le DV, les repères doivent correspondre.



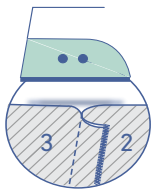
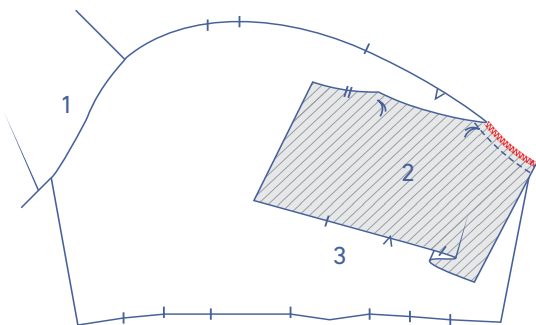
Surjetez les bords non finis ensemble. Repassez la valeur de couture vers le DV.

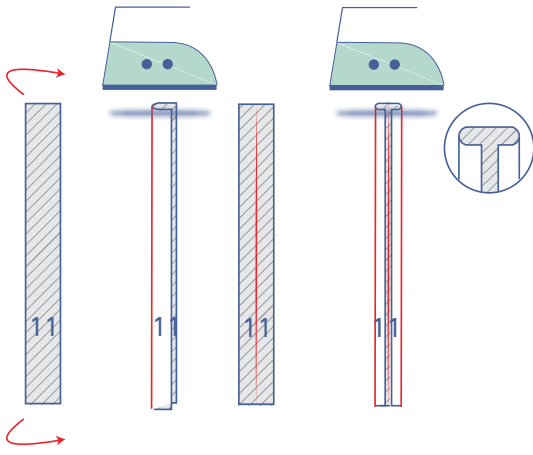


Épinglez et piquez le côté avec le double cran de la manche au DS (2), les repères doivent correspondre.



Surjetez les bords non finis ensemble. Repassez la valeur de couture vers le DS.

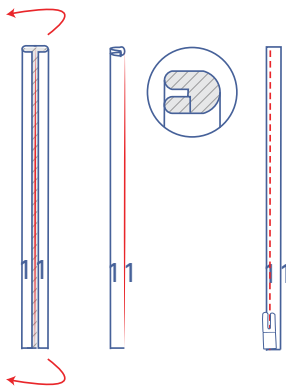




3

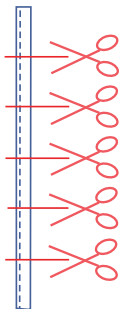
Pliez la pièce pour les boucles (11) en deux en superposant les longs côtés, envers contre envers et repassez. Rouvrez.

Pliez et repassez les deux bords non finis vers la ligne pli médiane repassée.

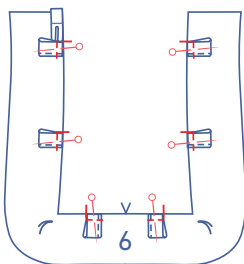


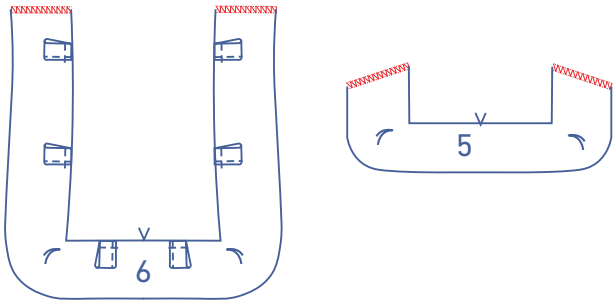
Pliez la boucle en deux sur la ligne du milieu pliée, envers sur envers. Piquez juste à côté du bord.

Coupez en 6 parties égales.



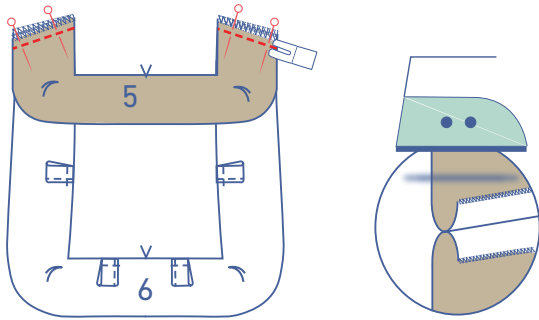
Épinglez les extrémités de chaque boucle ensemble sur les positions indiquées de la parementure DS (6). Piquez à une largeur du pied-de-biche du bord.



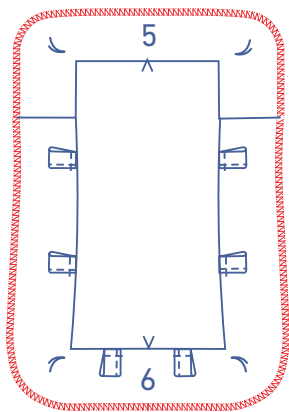


4

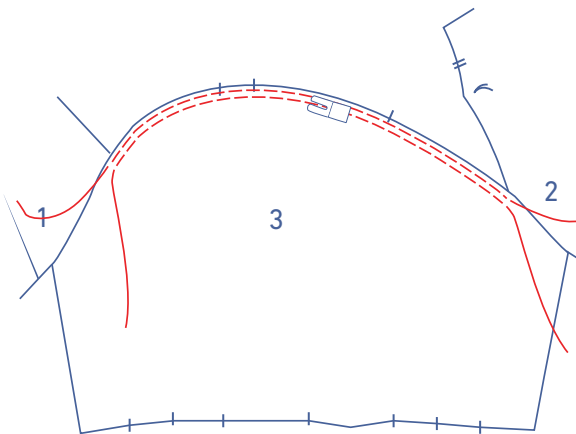
Surjetez les bords indiqués de la parementure DV (5) et de la parementure DS .



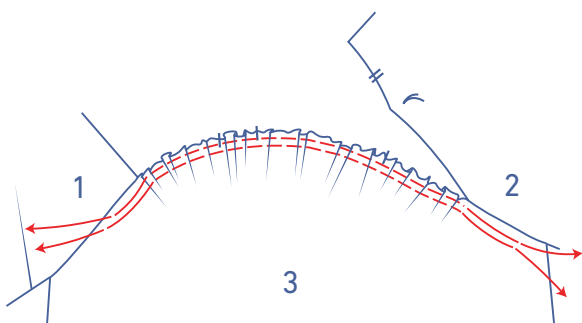
Épinglez et piquez les coutures d'épaule des deux pièces parementure. Ouvrez la valeur de couture.



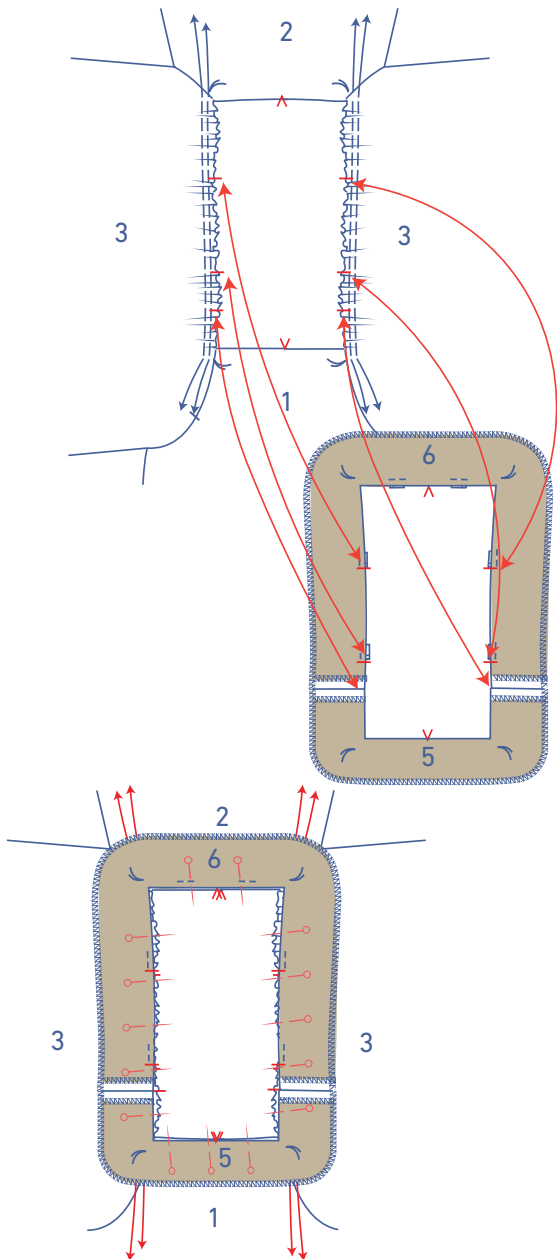
Surjetez le bord indiqué de la parementure.



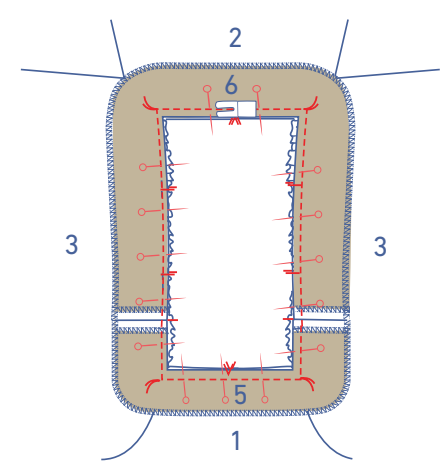
Réalisez 2 piqûres parallèles sur le bord supérieur de la manche, entre les coutures avec le DV et le DS, avec un grand point et une tension basse. Laissez une petite longueur de fil aux deux extrémités.



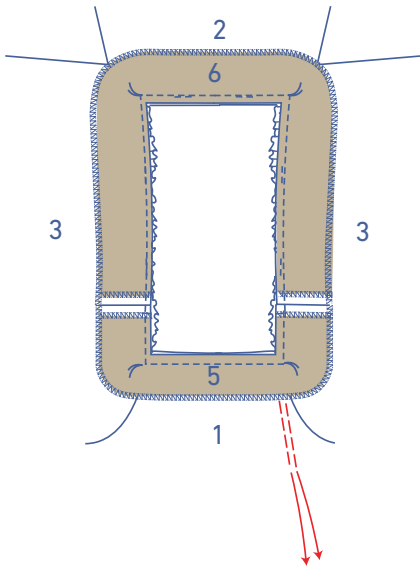
Tirez doucement sur les extrémités des fils, pour froncer le tissu.



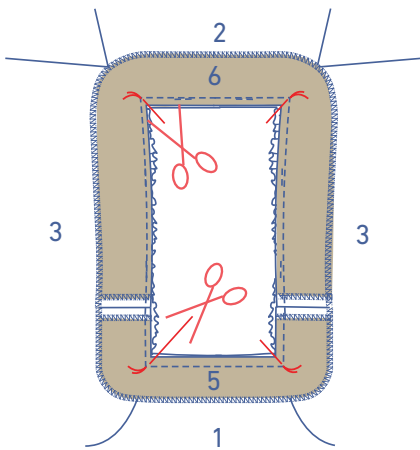
Épinglez la parementure sur l'ouvrage. Répartissez les fronces pour faire correspondre les crans de la manche aux crans de la parementure.



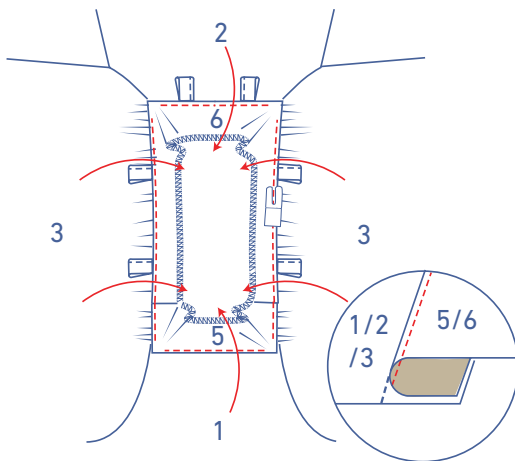
Piquez la parementure sur l'ouvrage. Dans les coins, indiqués par un faufil, laissez l'aiguille dans le tissu. Levez le pied-de-biche et tournez l'ouvrage. Descendez le pied-de-biche avant de continuer à piquer.



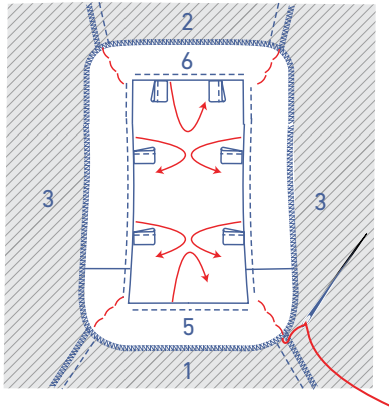
Enlevez les fils de fronce.



Coupez en biais dans la valeur de coutures des coins.
Attention:
 Coupez jusqu'au fauil pour obtenir de jolis angles droits !



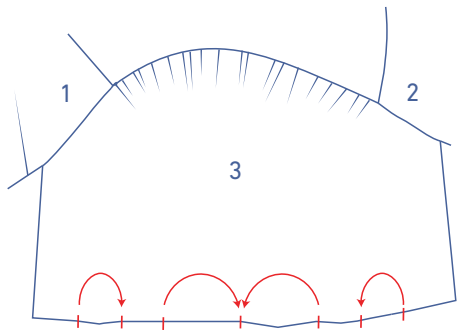
Pliez la parementure avec la valeur de couture sur le côté et piquez la parementure sur la valeur de couture en dessous, juste à côté de la couture. Piquez le plus loin possible dans les coins.



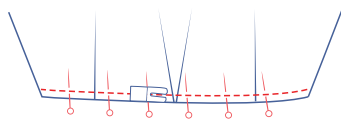
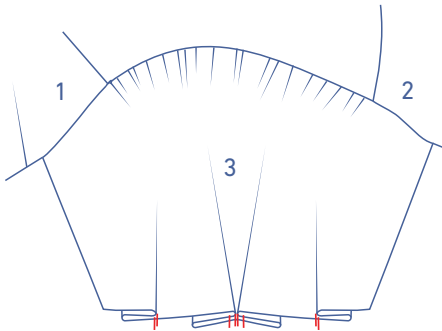
Pliez la parementure entièrement vers l'envers et cousez les coins sur les valeurs de couture avec quelques points.

5

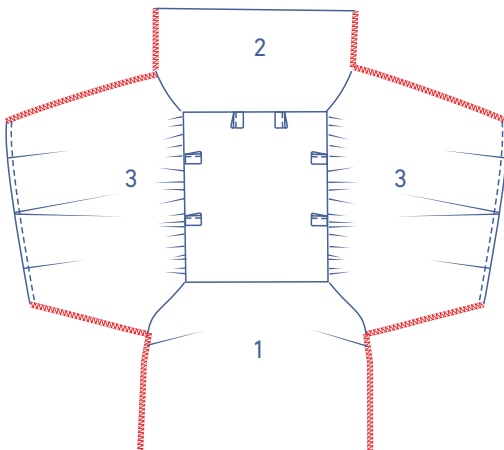
Formez les plis dans l'ourlet de la manche en superposant les crans simples dans le sens indiqué, envers contre envers.

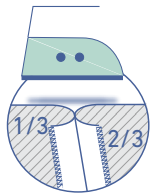
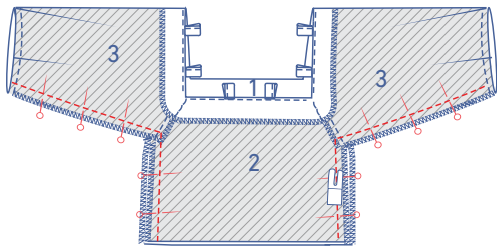


Épinglez et piquez à une largeur du pied-de-biche du bord.



Surjetez les coutures dessous de manche et côté.

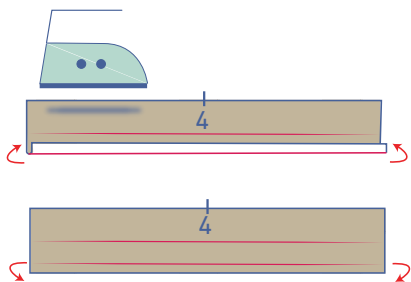
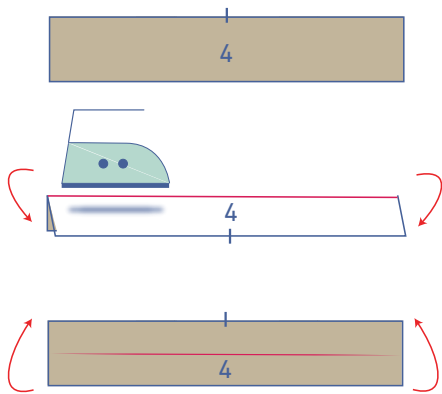




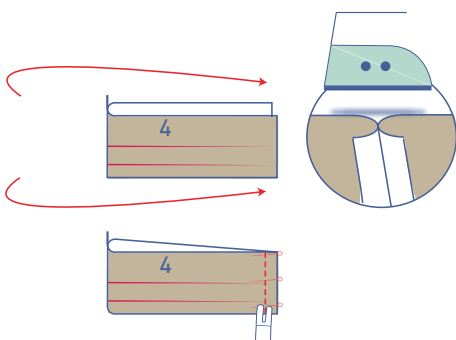
Épinglez et piquez les coutures dessous de manche et côté.
Ouvrez la valeur de couture.

6

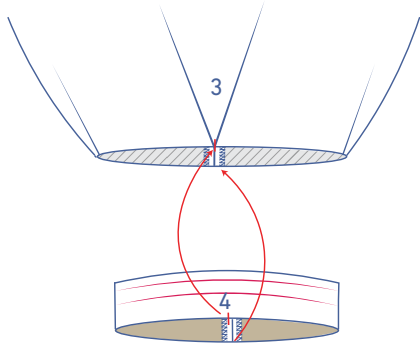
Pliez et repassez le poignet de manche (4) en superposant les longs côtés avec l'endroit vers l'extérieur, pour créer une ligne de pli. Rouvrez ensuite.



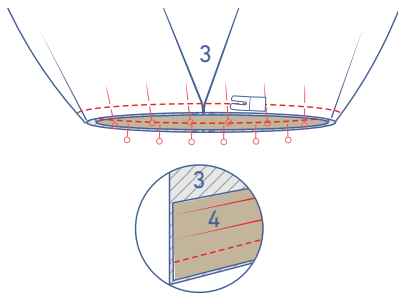
Réalisez un repli de 1 cm vers l'envers sur le long bord sans cran. Rouvrez.



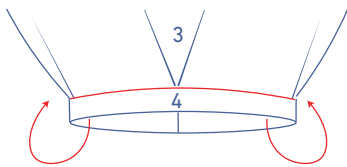
Pliez le poignet de manche en deux en superposant les côtés courts, endroit contre endroit. Épinglez et piquez la couture. Ouvrez la valeur de couture.



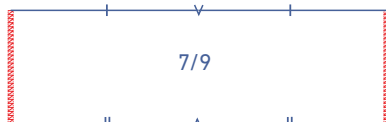
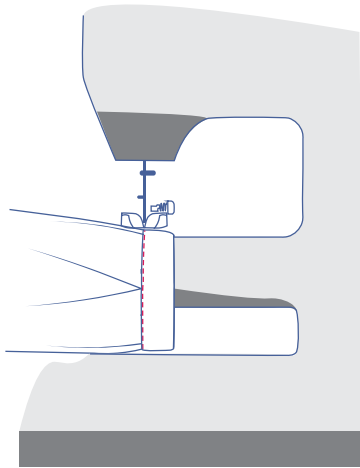
Glissez le poignet de manche dans la manche. Épinglez et piquez le bord non fini non plié du poignet de manche sur le bord inférieur de la manche, à l'envers de la manche. Le cran sur le poignet de manche concorde avec le cran simple au milieu de l'ourlet de manche.



Piquez.

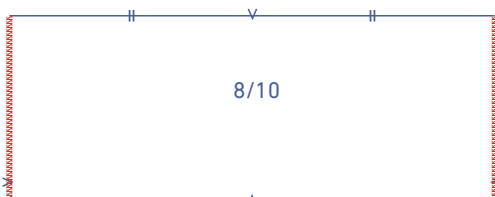


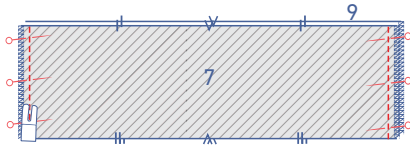
Pliez le poignet de manche vers l'endroit de la manche et posez la ligne de pli (la valeur de couture pliée) juste sur la piqûre précédente. Piquez juste à côté du bord.



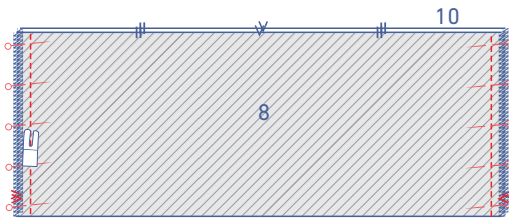
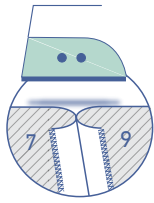
7

Surjetez ou surfilez les côtés des pièces jupe (7 à 10 inclus).

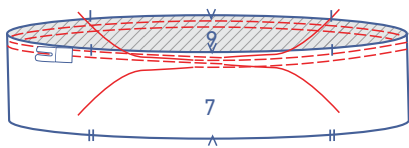
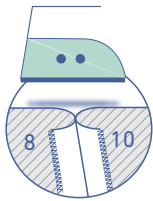




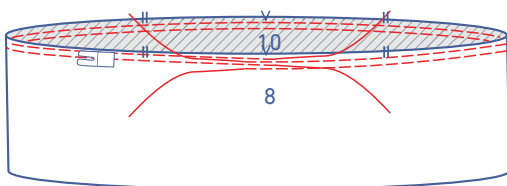
Épinglez et piquez les coutures de côté des pièces jupe DV A et DS A. Ouvrez la valeur de couture.



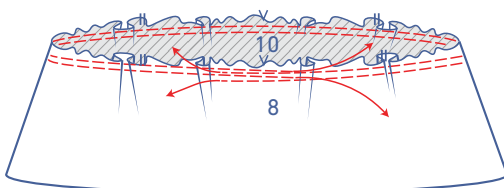
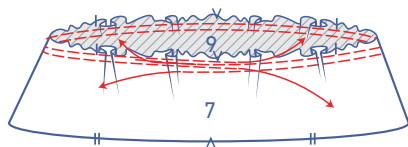
Épinglez et piquez les coutures de côté des pièces jupe DV B et DS B. Ouvrez la valeur de couture.

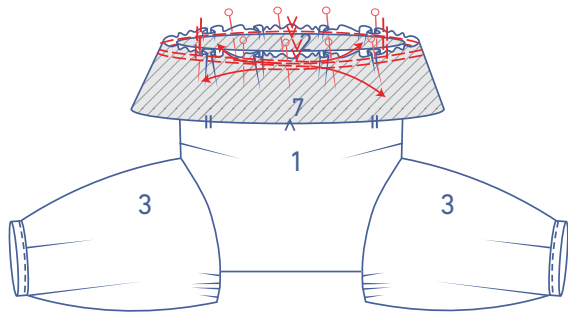


Réalisez 2 piqûres parallèles sur le bord supérieur des pièces jupe avec un grand point et une tension basse. Laissez une petite longueur de fil aux deux extrémités.

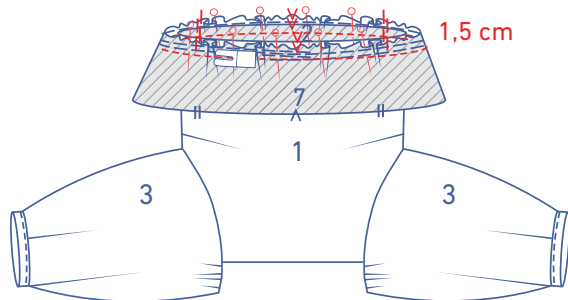


Tirez doucement sur les extrémités des fils pour froncer le tissu.

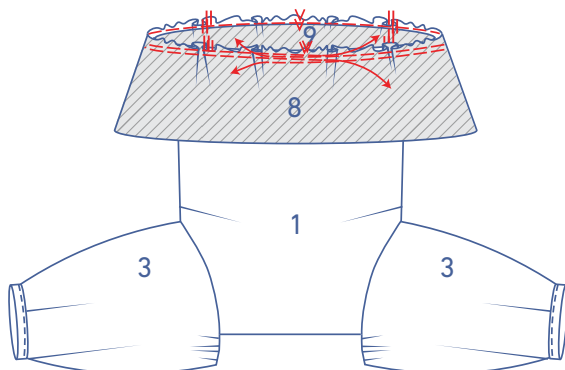




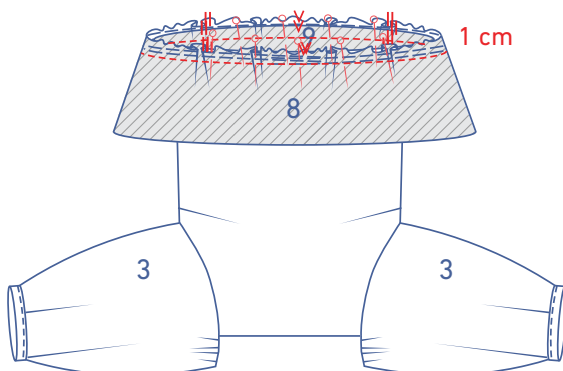
Épinglez la jupe A sur l'ouvrage. Répartissez les fronces pour faire correspondre les crans de la jupe aux crans du bord inférieur du DV/DS.



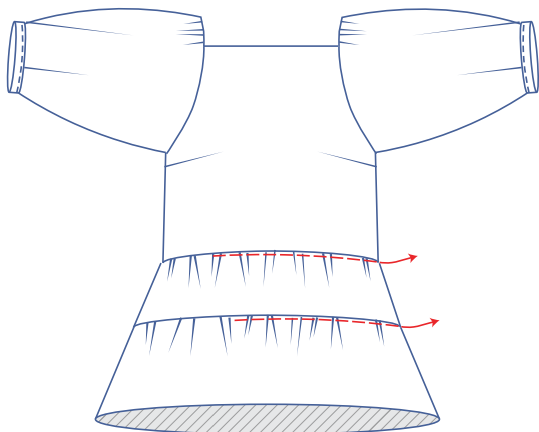
Piquez à 1,5 cm.



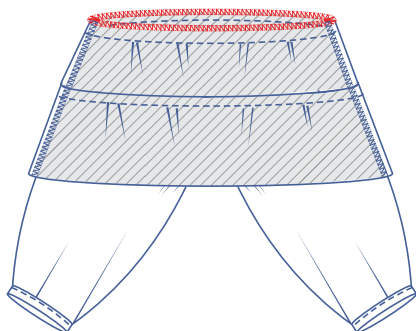
Épinglez la pièce jupe A sur B. Répartissez les fronces pour faire correspondre les crans de la jupe B à ceux du bord inférieur de la jupe A.



Piquez à 1 cm.

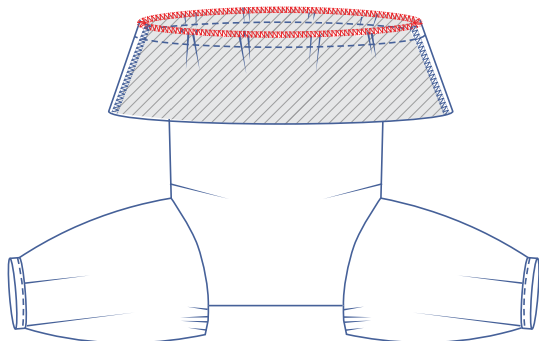


Enlevez les fils de fronce.



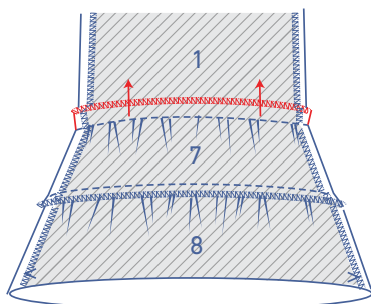
Surjetez à chaque fois les bords non finis ensemble.

Répétez les étapes précédentes si vous avez prévu d'autres parties jupe.

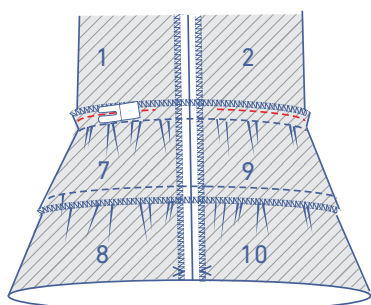


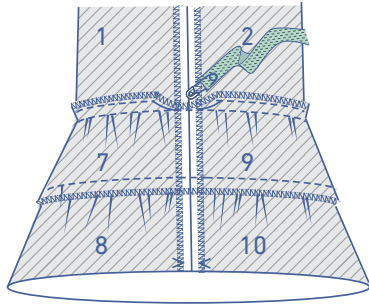
8 Optionnel

Pliez la valeur de couture de la couture de la jupe A vers le haut vers le DV/DS.

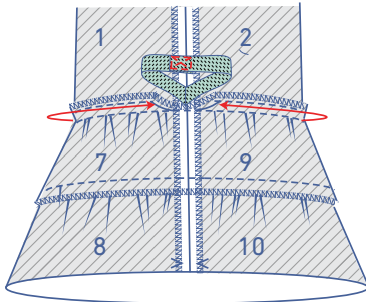


Piquez la valeur de couture à une largeur de pied-de-biche de la couture pour obtenir un tunnel, mais laissez une ouverture au niveau de la couture de côté pour pouvoir enfiler l'élastique.

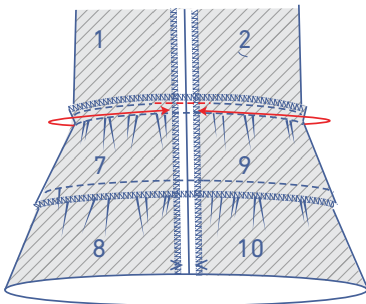
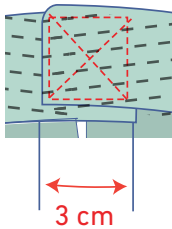




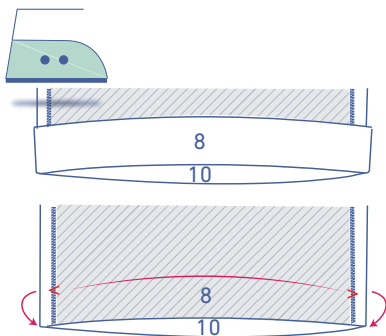
Enfilez l'élastique dans le tunnel à travers l'ouverture.



Posez les extrémités de l'élastique l'une sur l'autre sur 3 cm et piquez en forme de croix.

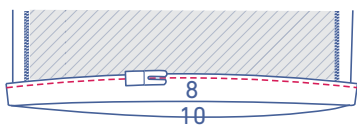
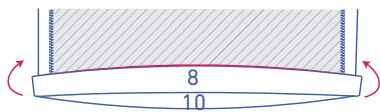
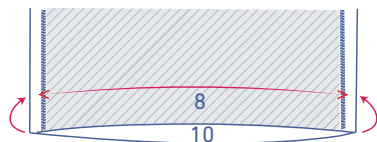


Poussez l'élastique entièrement dans le tunnel et piquez l'ouverture pour la fermer.



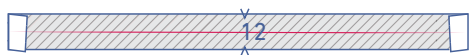
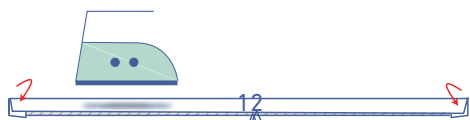
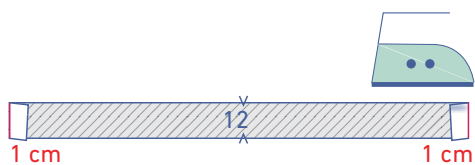
9

Pliez et repassez la valeur d'ourlet de la jupe B vers l'envers et rouvrez.



Posez le bord non fini contre la ligne de pli repassée et pliez encore une fois sur la ligne de pli repassée.

Piquez juste à côté du bord.



10

Réalisez un repli de 1 cm sur les deux côtés courts du ruban à nouer (12), vers l'envers.

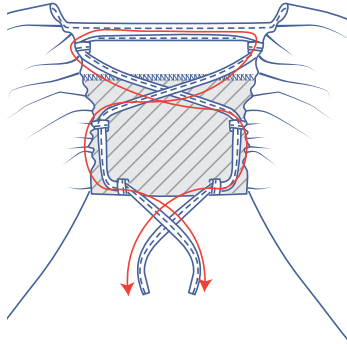
Pliez en deux en superposant les longs côtés, envers contre envers et repassez.

Rouvrez.

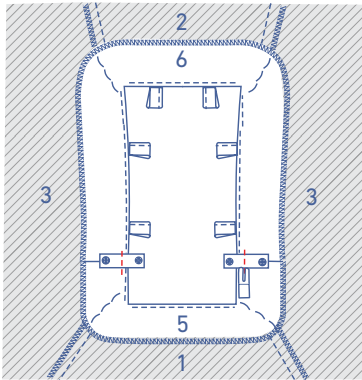
Pliez et repassez les bords non finis vers la ligne de pli du milieu.

Dépliez sur la ligne médiane repassée.

Piquez le pourtour tout près du bord.



Enfilez le ruban à nouer dans les boucles comme indiqué.



11

Cousez ou piquez les coutures d'épaule sur la parementure au niveau de la couture d'épaule.