



Lucille by Fibre ood

Lucille by Fibre

***✦✦



32 - 60

Peut-être reconnaîtrez-vous quelques touches de **Tanita**, **Willa** et **Kamille** dans cette robe. Lucille souligne votre taille avec des rubans à nouer sur le devant ou dans le dos. Si vous choisissez de nouer le ruban sur le devant, le noeud dévoile un tout petit peu de ventre. D'autres détails sont les manches rapportées avec un élastique et le haut monté sur une jupe à pans en biais.

Le résultat ? Une belle robe souple et dansante.

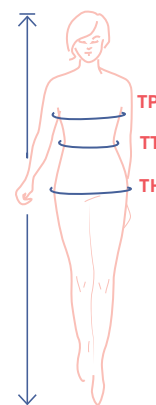
Ah oui et un autre détail : la fermeture éclair invisible au milieu du dos. Le résultat final : élégant, sexy et festif.



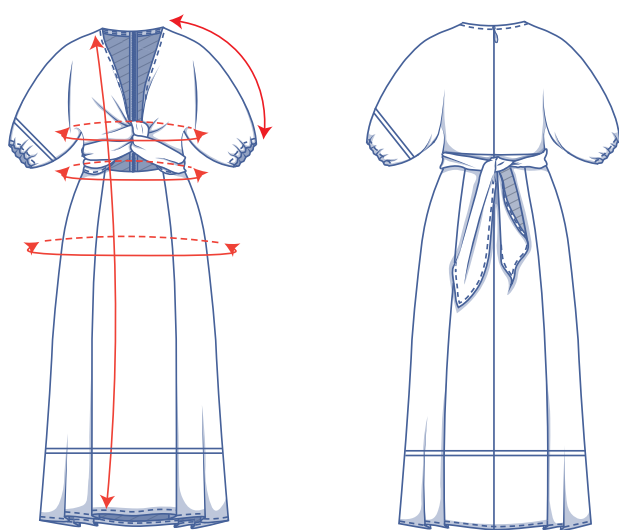
tableau des mesures (en cm)

taille	32	34	36	38	40	42	44	46	48	50	52	54	56	58	60
stature	160	164	166	167	168	169	170	171	172	172	172	172	172	172	172
TP (tour de poitrine)	76	80	84	88	92	96	100	104	110	116	122	128	134	140	146
TT (tour de taille)	66	68	70	74	78	82	84	88	94.5	101	107.5	114	120.5	127	133.5
TH (tour de hanches)	86	90	94	97	100	103	106	109	115	120	125	130	135	140	145

Choisissez la taille sur la base du **tour de taille**. Choisissez la taille qui s'approche le plus possible de votre tour de taille.



dimensions patron (en cm)



— raccourcissez ou rallongez votre patron ici

Les dimensions dans ce tableau sont les dimensions du patron selon le tissu utilisé et doivent être utilisées comme référence. Les largeurs comprennent un supplément (en plus des mesures du corps) pour garantir un certain confort et obtenir une certaine coupe (**près du corps au niveau de la taille, ample sur les hanches et la poitrine**).

taille	32	34	36	38	40	42	44	46	48	50	52	54	56	58	60
longueur	124,25	124,75	125,5	126	126,5	127,25	127,75	128,25	130,25	131	132	132,75	133,5	134,5	135,25
longueur manche	46,75	47,5	48	48,75	49,5	50	50,75	51,5	53	54	55,25	56,5	57,5	58,75	60
tour de poitrine	71	75,5	79,75	84,25	88,75	93,25	97,75	102	110	116,5	123	129,25	135,75	142,25	148,75
tour de taille*	62,25	64,25	66,25	70,25	74,25	78,25	80,25	84,25	90,75	97,25	103,75	110,25	116,75	123,25	129,75
tour de hanches	101,5	105,5	109,5	112,5	115,5	118,5	121,5	124,5	130,5	135,5	140,5	145,5	150,5	155,5	160,5

* Pour obtenir une belle forme près du corps, le contour est plus petit que le tour de taille dans la tableau.

Comparez les longueurs indiquées avec les longueurs mesurées ou souhaitées. **Rallongez** ou **raccourcissez** la robe et/ou les manches en découpant les pièces du patron sur les lignes doubles indiquées. Séparez ensuite les pièces du patron de x centimètres ou faites en sorte que les pièces se chevauchent de x centimètres. Veillez à ce que les lignes MDV, MDS et les coutures de côté soient bien droites.

ATTENTION

Adaptez la quantité de tissu à vos ajustements.

matériel



- Fil à coudre
- Doublure thermocollante : max. 15 cm
- Élastique (largeur 1 cm) : voir tableau (optionnel)
- Bouton-pression (Ø 0,5 cm) : 1
- Fermeture éclair invisible : 60 cm
- Tissu : voir tableau

élastique		32	34	36	38	40	42	44	46	48	50	52	54	56	58	60
longueur par ourlet de manche	cm	27	27,5	28	28,5	29	29,5	30	30,5	31,25	32	32,75	33,5	34,25	35	35,75
longueur totale	cm	54	55	56	57	58	59	60	61	62,5	64	65,5	67	68,5	70	71,5

quantité de tissu		32	34	36	38	40	42	44	46	48	50	52	54	56	58	60
largeur du tissu 110 cm	cm	375	385	395	415	425	440	450	460	490	520	530	535	545	550	555
largeur du tissu 140 cm	cm	310	310	315	325	330	330	330	335	340	365	370	380	400	410	420

Vous trouverez le plan de coupe associé à la page 6 de cette marche à suivre.

conseil de tissu



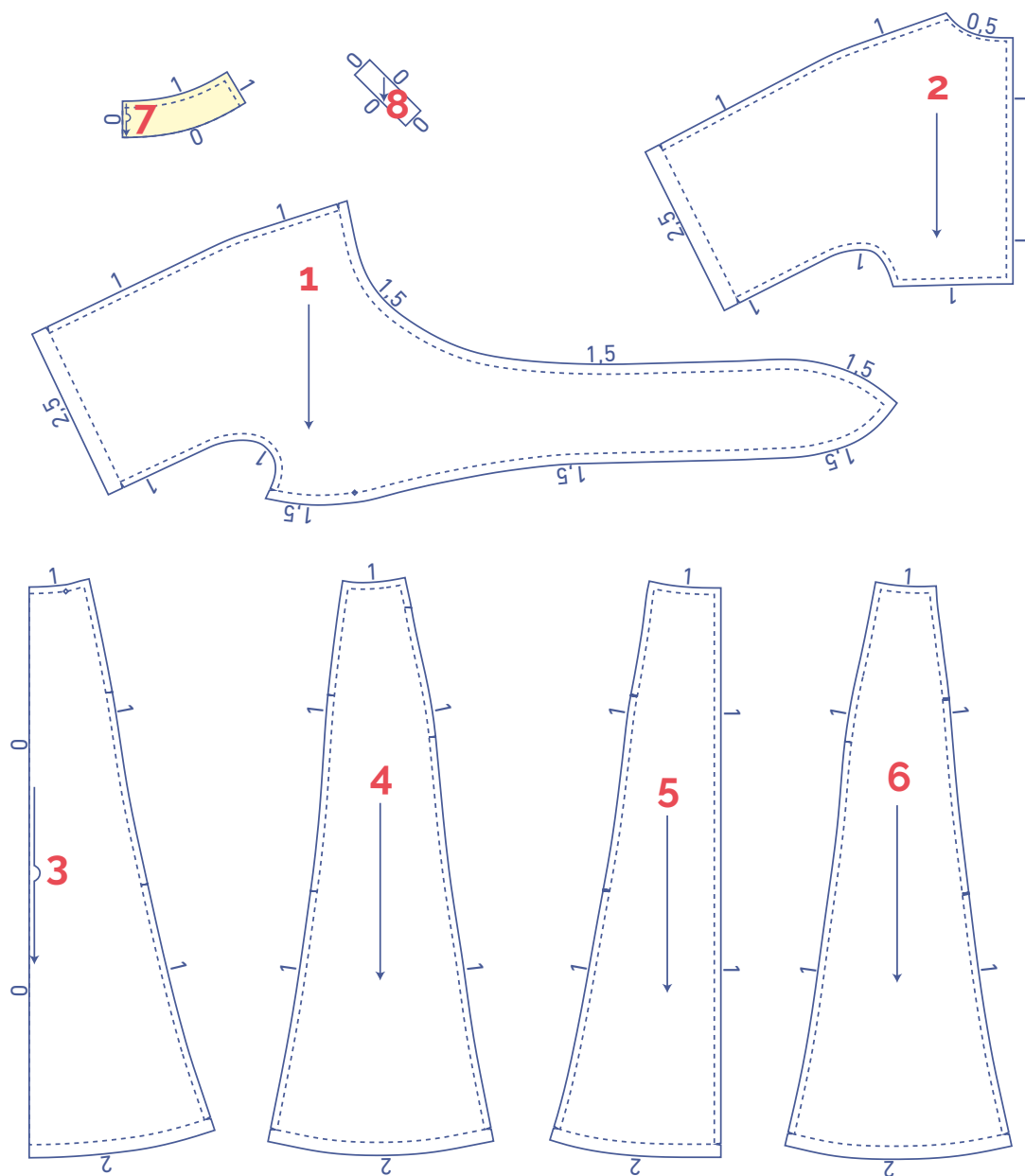
Pour Lucille, vous avez tout un éventail de possibilités. Pensez lycell, popeline, chambray, lin, (crêpe de) viscose, satin, mousseline, broderie anglaise ...



pièces du patron & valeurs de couture (en cm)

Afin de coudre le vêtement selon la marche à suivre, vous devez ajouter les valeurs de couture indiquées autour des pièces du patron en papier avant de les découper. Si vous utilisez un patron PDF, vous pouvez imprimer le patron avec ou sans valeurs de couture. Regardez la [vidéo](#) pour plus d'infos.

- 1. devant : 2x
- 2. dos : 2x
- 3. DV jupe : 1x sur le pli du tissu
- 4. DV jupe côté : 2x
- 5. DS jupe : 2x
- 6. DS jupe côté : 2x
- 7. parementure : 1x sur le pli du tissu
- 8. ruban en biais : 2x

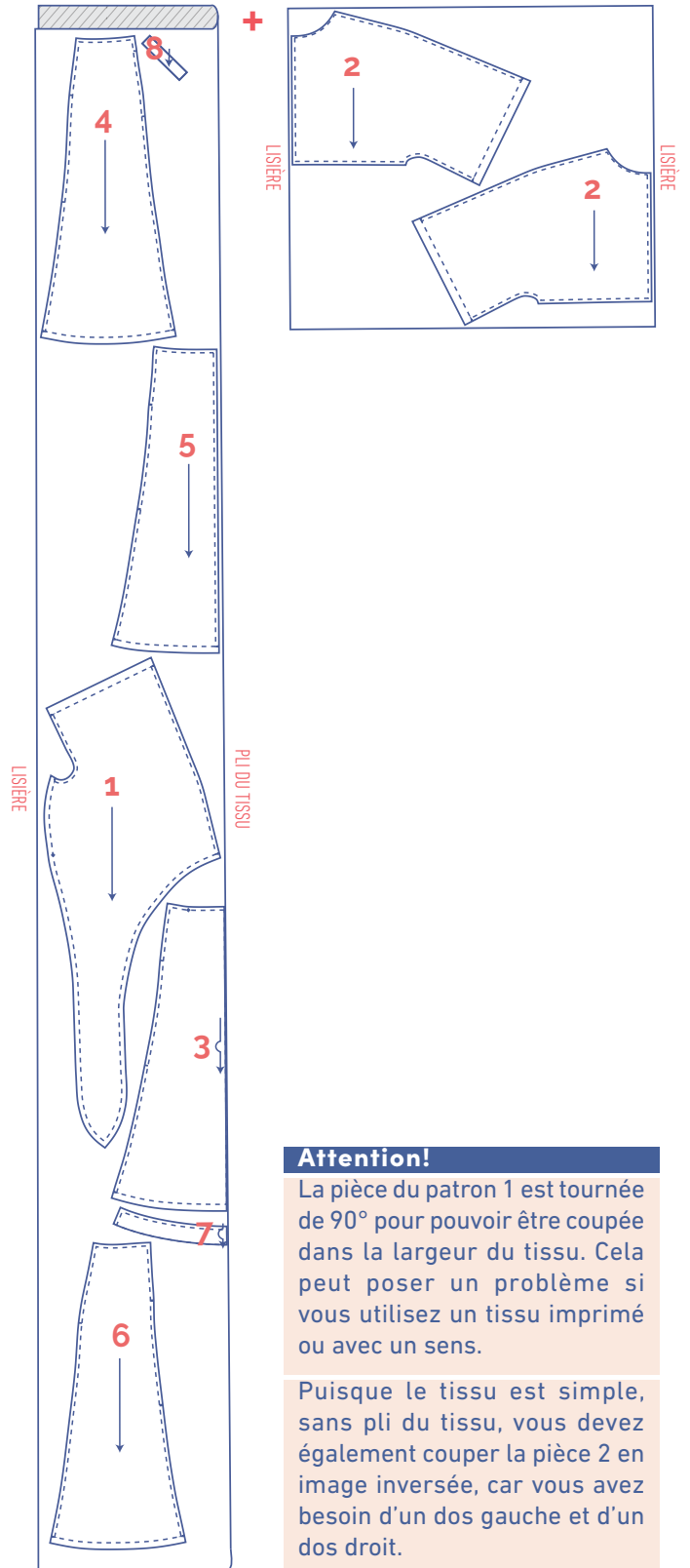
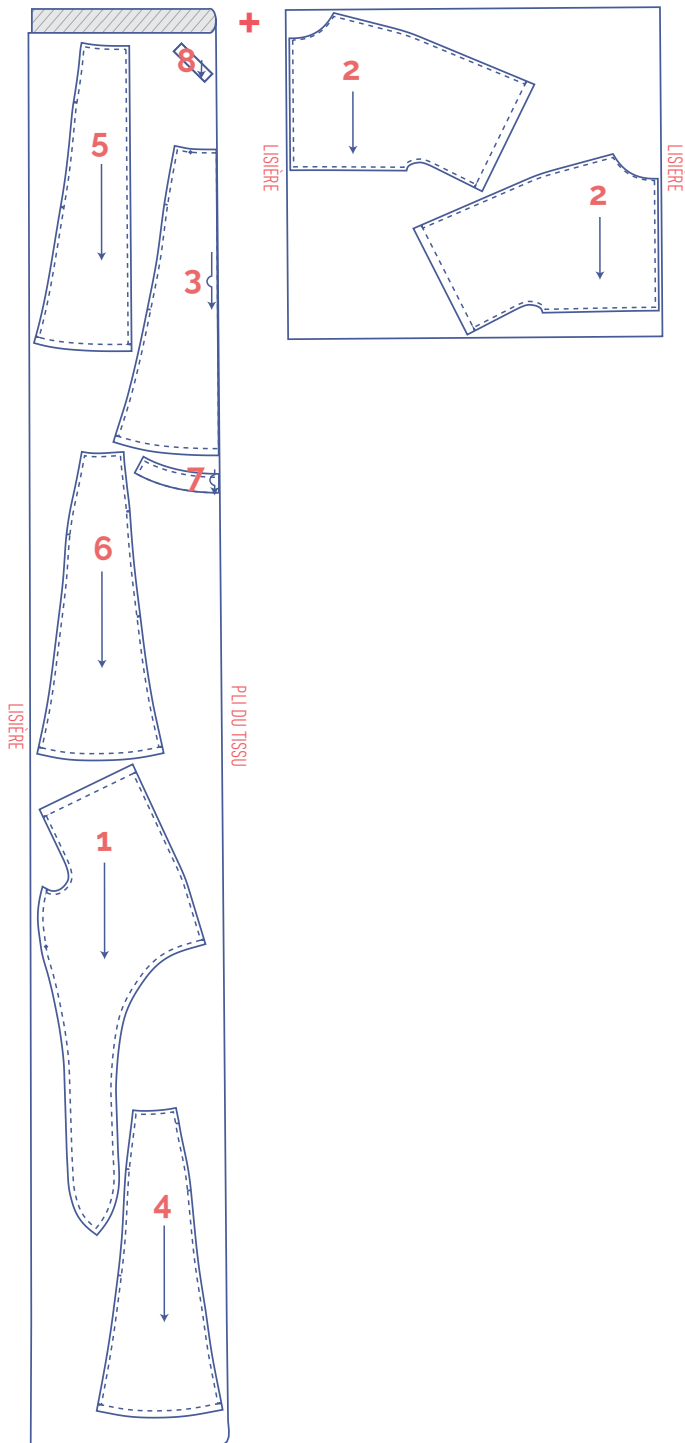


	type de matière
	tissu
	doublure thermocollante

plan de coupe pour un tissu uni largeur du tissu 110 cm

32 - 48

50 - 60




Attention!


La pièce du patron 1 est tournée de 90° pour pouvoir être coupée dans la largeur du tissu. Cela peut poser un problème si vous utilisez un tissu imprimé ou avec un sens.


Puisque le tissu est simple, sans pli du tissu, vous devez également couper la pièce 2 en image inversée, car vous avez besoin d'un dos gauche et d'un dos droit.

marquer les pièces du patron

 coupez légèrement dans le papier à patron et le tissu sur les points suivants du contour

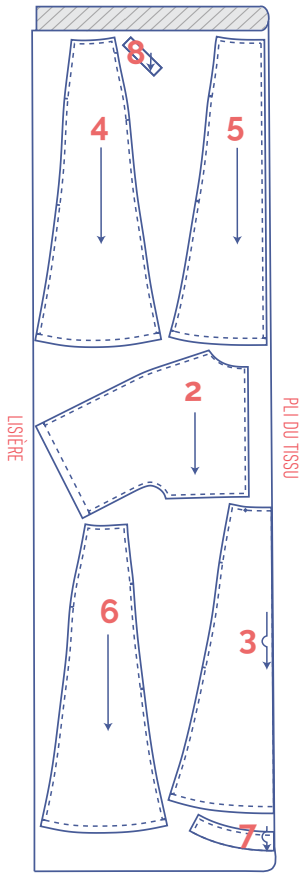
- I cran simple
- II cran double
- V cran en v / pli du tissu

 marquez les points intérieurs suivants à l'aide d'un faufilet

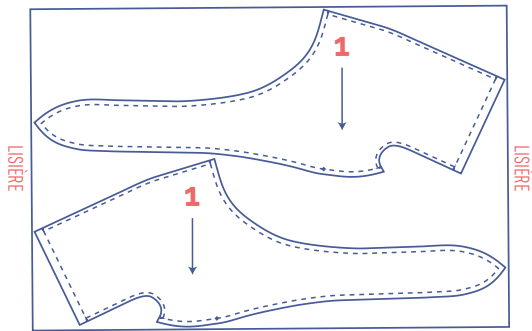
 point intérieur

plan de coupe pour un tissu uni largeur du tissu 140 cm

32 - 48



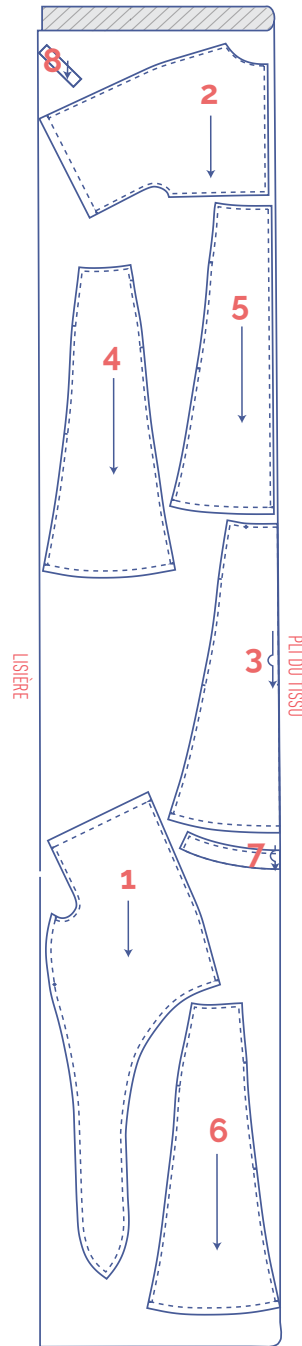
+



Attention!

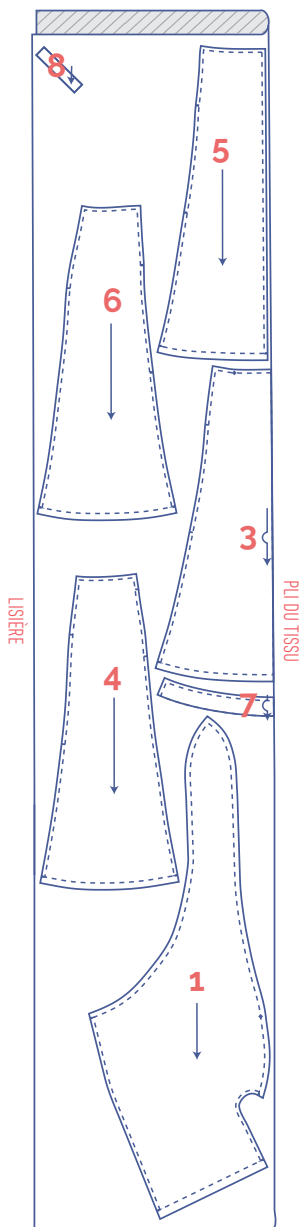
Puisque le tissu est simple, sans pli du tissu, vous devez également couper la pièce 1 en image inversée, car vous avez besoin d'un devant gauche et d'un devant droit.

50 - 54



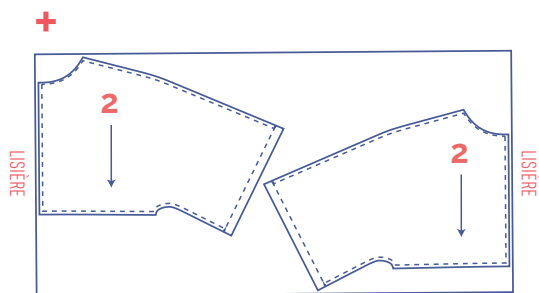
Attention!

La pièce du patron 1 est tournée de 90° pour pouvoir être coupée dans la largeur du tissu. Cela peut poser un problème si vous utilisez un tissu imprimé ou avec un sens.

**Attention!**

La pièce du patron 1 est tournée de 90° pour pouvoir être coupée dans la largeur du tissu. Cela peut poser un problème si vous utilisez un tissu imprimé ou avec un sens.

Puisque le tissu est simple, sans pli du tissu, vous devez également couper la pièce 2 en image inversée, car vous avez besoin d'un dos gauche et d'un dos droit.

**marquer les pièces du patron**

coupez légèrement dans le papier à patron et le tissu sur les points suivants du contour

- I cran simple
- II cran double
- V cran en v / pli du tissu



marquez les points intérieurs suivants à l'aide d'un faufil



point intérieur

marche à suivre



La finition et le montage du vêtement sont adaptés au tissu utilisé. Les pièces sont toujours piquées endroit contre endroit, sauf mention contraire.

DV devant

DS dos

MDV milieu devant

MDS milieu dos

DSD dos droit



DSG dos gauche



endroit



envers



doublure thermocollante

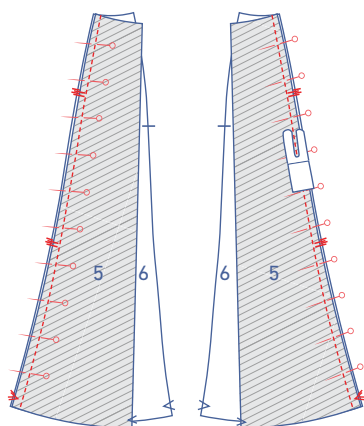


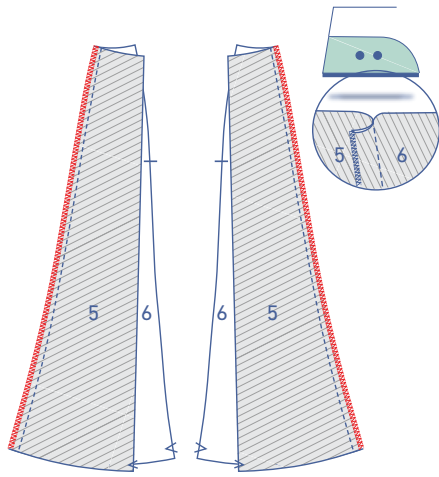
élastique



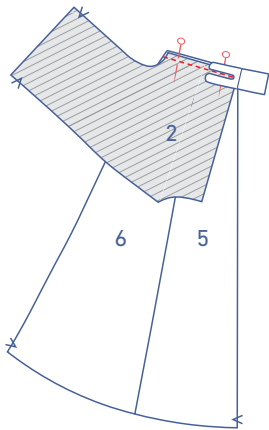
1

Épinglez et piquez les pièces DS jupe côté (6) sur les pièces DS jupe (5), les repères doivent correspondre.

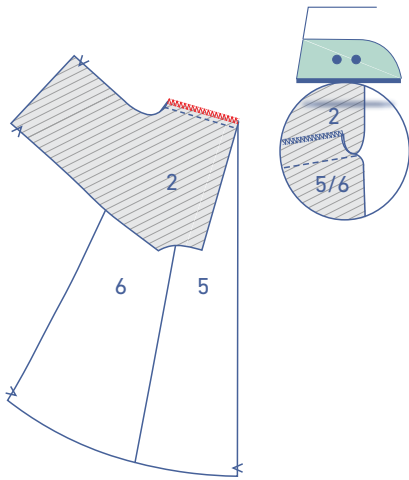




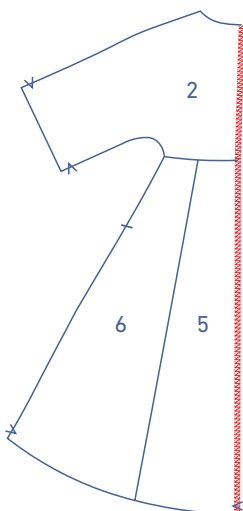
Surjetez les bords non finis ensemble. Repassez la valeur de couture vers MDS.



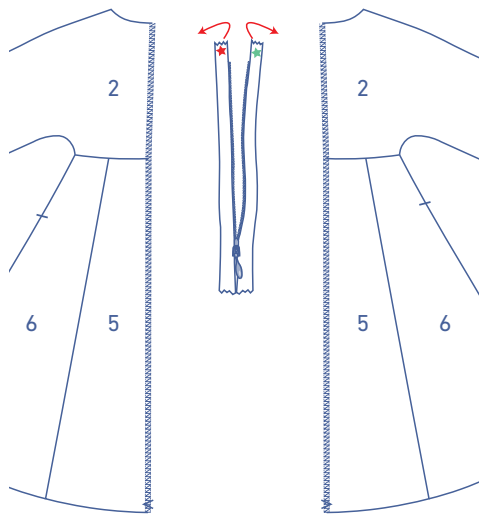
Épinglez et piquez les pièces jupe sur le DS (2).



Surjetez les bords non finis ensemble. Repassez la valeur de couture vers le haut, vers le DS.

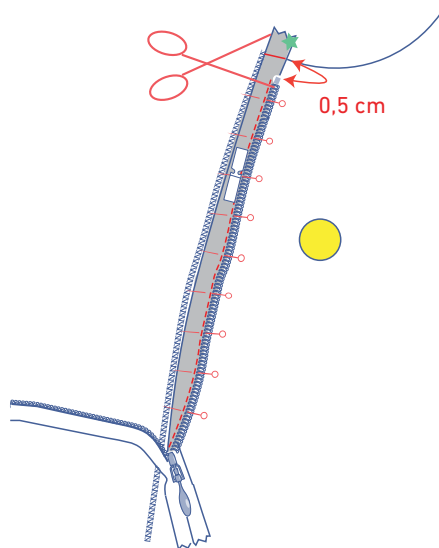


Surjetez le bord indiqué.

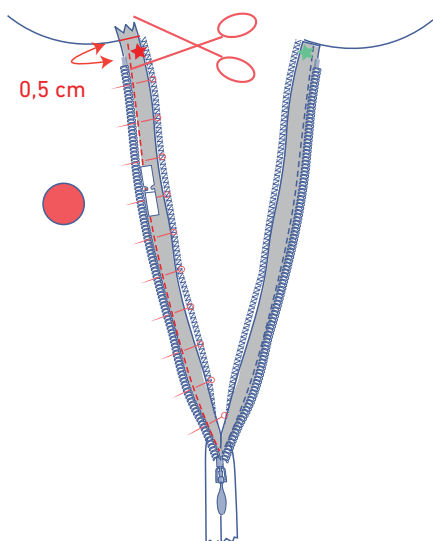


2

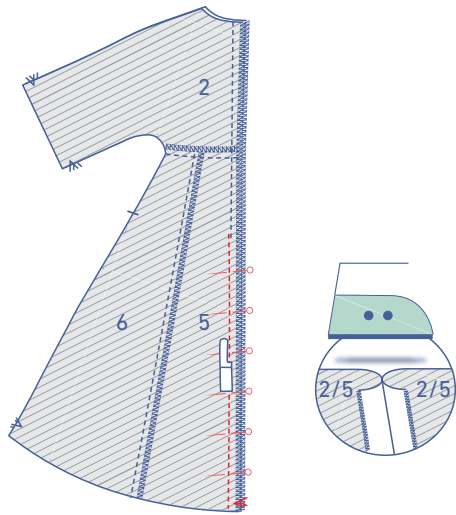
Posez les pièces DS devant vous avec l'endroit vers le haut. Posez également la fermeture éclair invisible devant vous avec l'endroit vers vous et ouvrez-la.



Pliez le ruban de la fermeture éclair indiqué par une étoile verte vers la droite et piquez sur le DSD. Le ruban de la fermeture éclair correspond au bord du tissu et les dents de la fermeture éclair commencent à 0,5 cm sous l'encolure non fini. Coupez l'extrémité supérieure du ruban de couture pour le faire concorder avec le bord non fini de l'encolure et éviter les surépaisseurs. Piquez à l'aide du pied-de-biche pour fermeture éclair invisible.



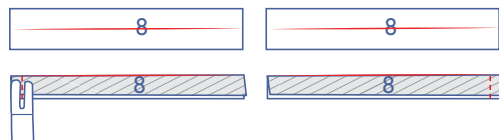
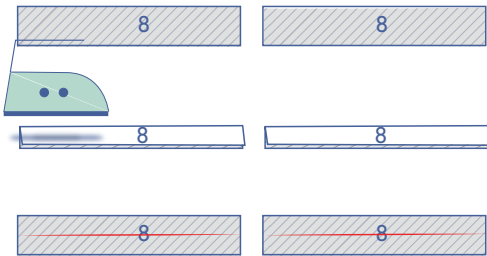
Pliez le ruban de la fermeture éclair indiqué par une étoile rouge vers la gauche et épinglez-le sur le DSG. Le ruban de la fermeture éclair est aligné avec le bord du tissu. Les dents de la fermeture éclair sont posées à 0,5 cm sous le bord non fini de l'encolure. Coupez l'extrémité supérieure du ruban de couture pour le faire concorder avec le bord non fini de l'encolure et éviter les surépaisseurs. Piquez à l'aide du pied-de-biche pour fermeture éclair invisible.



Fermez la fermeture éclair et piquez le restant de la couture MDS avec le demi-pied-de-biche ou le pied-de-biche pour fermeture éclair. Commencez la piqûre légèrement au-dessus et à côté de la piqûre précédente (pour piquez les rubans de la fermeture éclair). Ouvrez la valeur de couture.

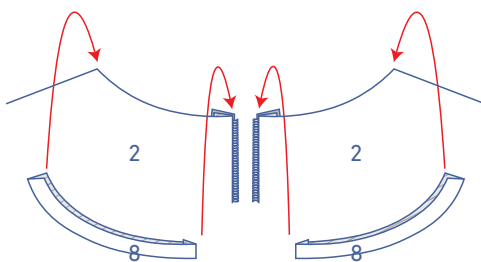
3

Pliez et repassez les pièces ruban en biais (8) en deux en superposant les longs côtés avec l'endroit vers l'extérieur, pour créer une ligne de pli. Rouvrez.



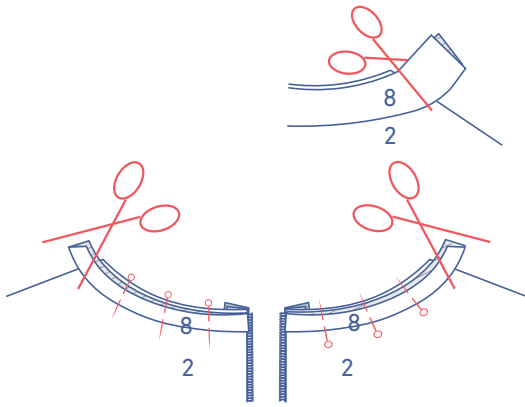
Pliez le ruban en biais en deux en superposant les longs côtés endroit contre endroit et piquez un des côtés courts.

Retournez avec l'endroit vers l'extérieur.

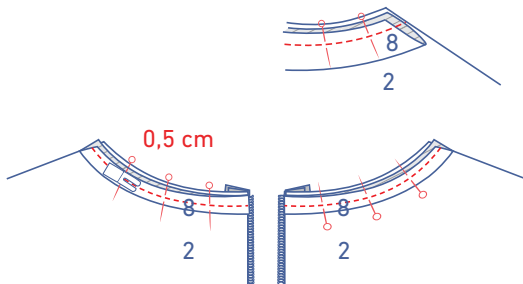


Épinglez les deux bords non finis du ruban en biais sur l'encolure du DS, sur l'endroit. Les extrémités non finis concordent avec les lignes MDV surjetés.

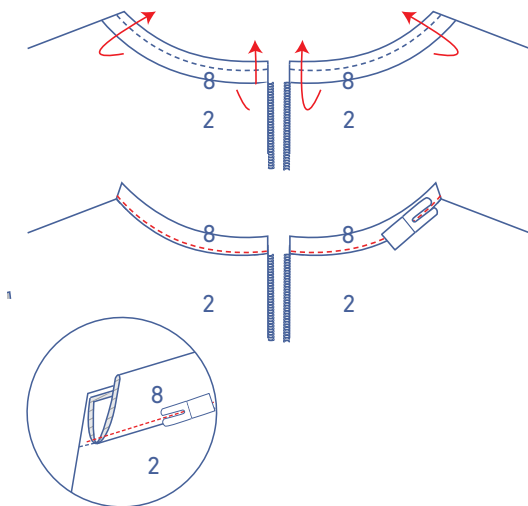
Coupez éventuellement le ruban supplémentaire s'il est trop long. À cause du fil en biais, la longueur exacte est difficile à déterminer. L'élasticité dépend du type de tissu.



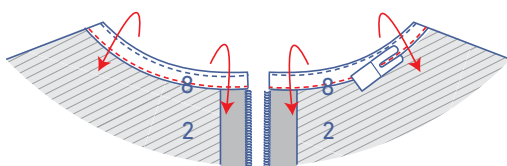
Piquez le ruban en biais à 0,5 cm du bord non fini.

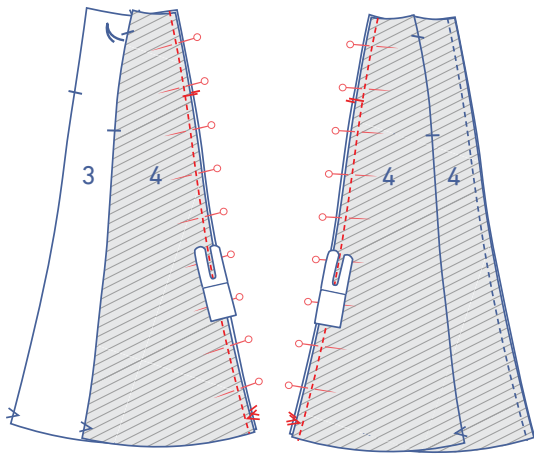


Pliez le ruban en biais et la valeur de couture sur le côté et piquez sur la valeur de couture en dessous, juste à côté de la couture.



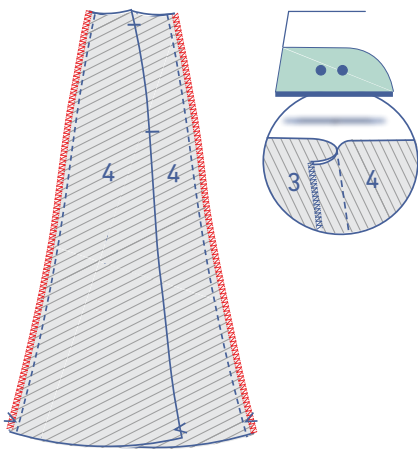
Retournez le ruban en biais entièrement sur l'envers. Piquez tout près du bord.



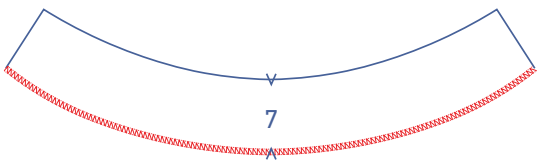


4

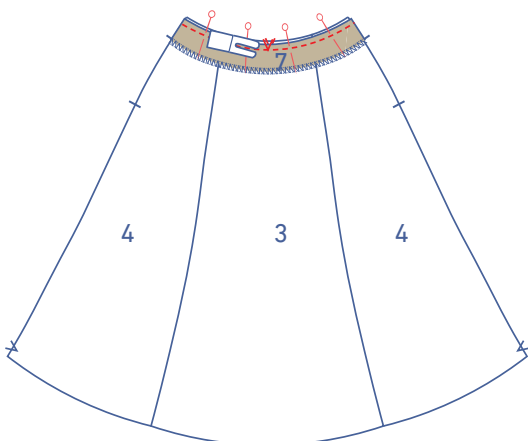
Épinglez et piquez les pièces DV jupe côté (4) sur les pièces DV jupe (3), les repères doivent correspondre.



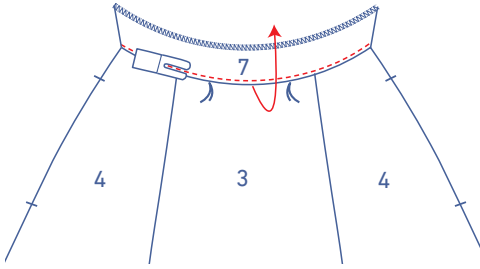
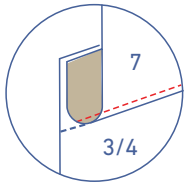
Surjetez les bords non finis ensemble. Repassez la valeur de couture vers MDV.



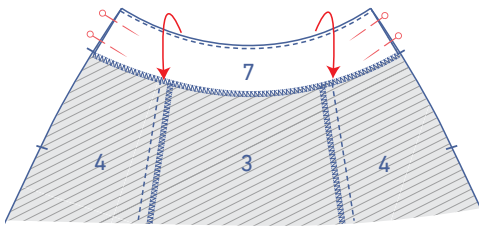
Surjetez le bord inférieur de la parementure (7).



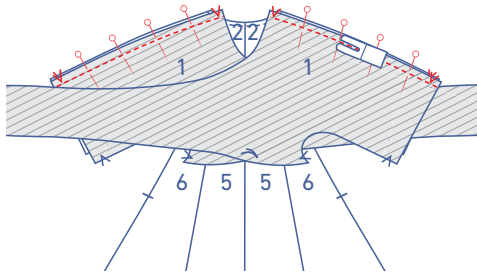
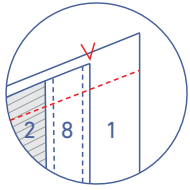
Épinglez et piquez le bord supérieur de la parementure contre le bord supérieur de la jupe DV.



Pliez la parementure avec la valeur de couture sur le côté et piquez la parementure sur la valeur de couture en dessous, juste à côté de la couture.

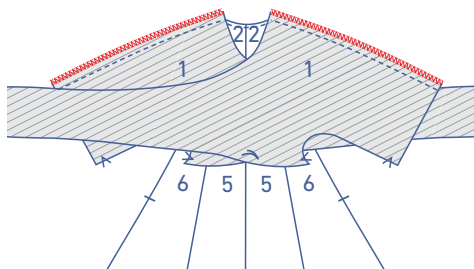
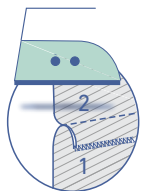


Pliez la parementure entièrement contre l'envers. Épinglez les bords non finis sur le côté de la parementure provisoirement sur ceux de la jupe.

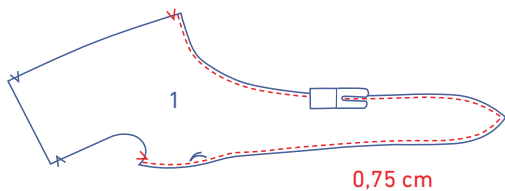


5

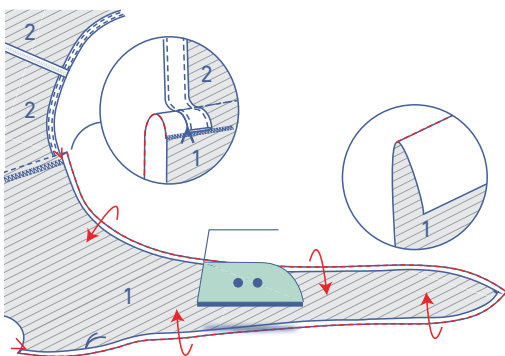
Épinglez et piquez les coutures d'épaule du DV et du DS. L'encolure finie du DS est posé contre le cran en v du DV.



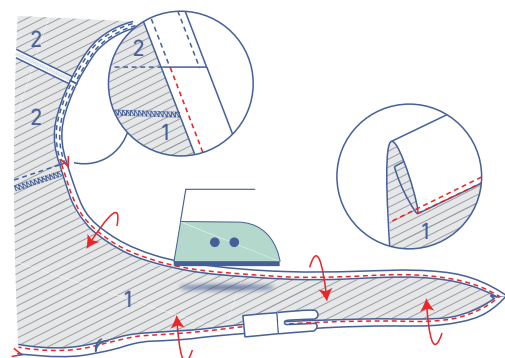
Surjetez les bords non finis ensemble. Repassez la valeur de couture vers le DV.



Réalisez une piqûre à 0,75 cm des bords non finis indiqués du DV.



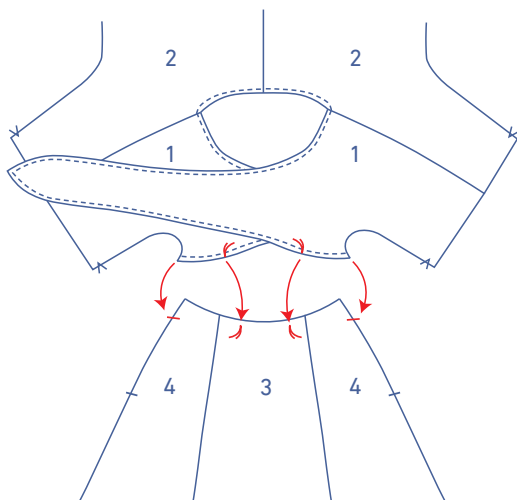
Pliez et repassez le bord indiqué sur la piqûre.



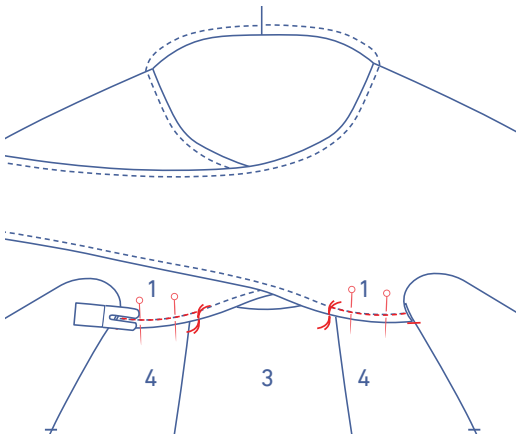
Pliez encore une fois et piquez juste à côté du bord.

6

Épinglez le DV sur la jupe (+ parementure), les faufils doivent concorder, les deux pièces avec l'endroit vers le haut. Le bord inférieur non fini du DV concorde avec le crans en biais de la couture de côté de la jupe.

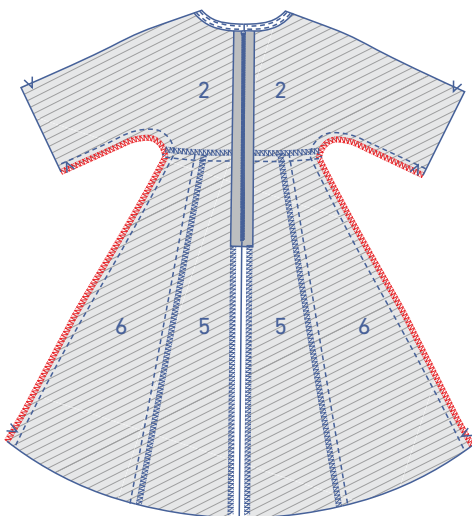
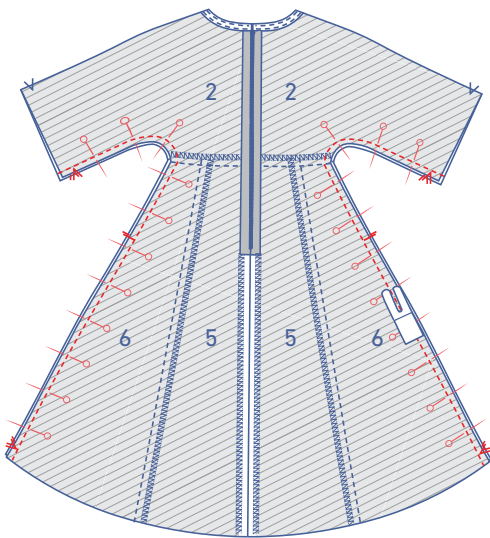


Épinglez et piquez le DV sur la jupe au niveau de la piqûre réalisée pour la finition du DV.

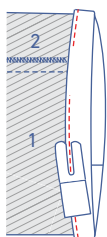
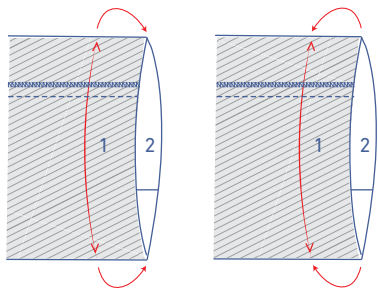
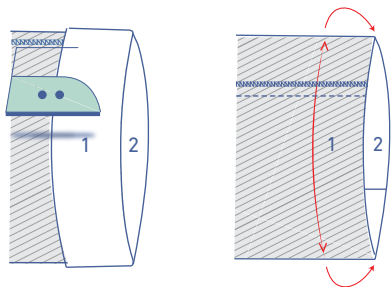
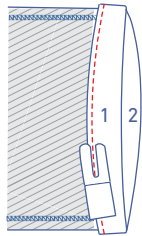
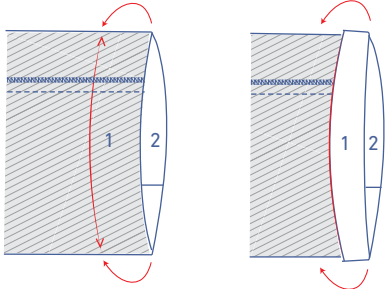
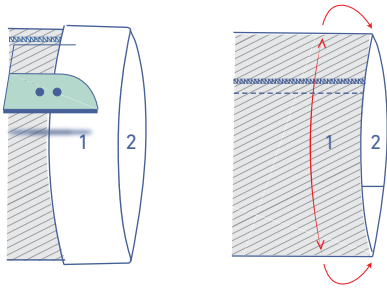


7

Épinglez et piquez les coutures dessous de manche et de côté, les repères doivent correspondre. Attention : la couture de la taille du DS concorde avec le bord supérieur surjeté de la jupe DV.



Surjetez les bords non finis ensemble.



8.1 Finition sans élastique

Pliez et repassez la valeur d'ourlet de la manche vers l'envers et rouvrez.

Pliez le bord non fini contre la ligne de pli prépliée et pliez encore une fois.

Piquez juste à côté du bord.

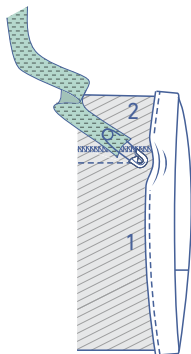
8.2 Finition avec élastique

Pliez et repassez la valeur d'ourlet de la manche vers l'envers et rouvrez.

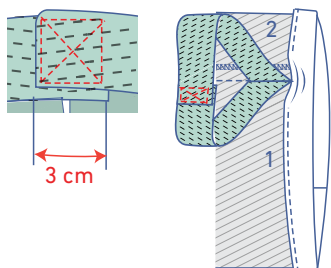
Pliez le bord non fini contre la ligne de pli prépliée et pliez encore une fois.

Piquez juste à côté du bord, laissez une ouverture au niveau de la couture dessous de manche pour enfiler l'élastique.

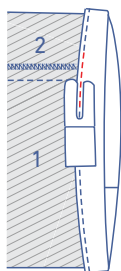
Enfilez l'élastique à travers l'ouverture.



Posez les extrémités de l'élastique l'une sur l'autre sur 3 cm et piquez en forme de croix.

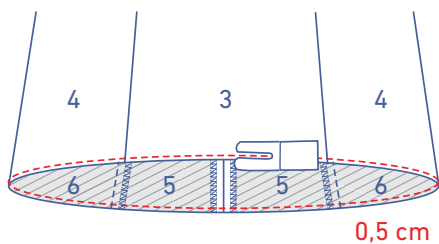


Poussez l'élastique entièrement dans le tunnel et piquez l'ouverture pour la fermer.

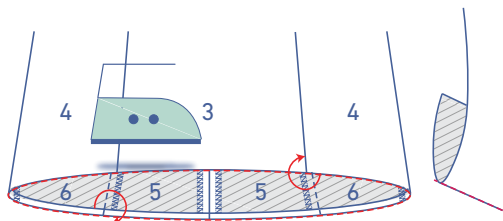


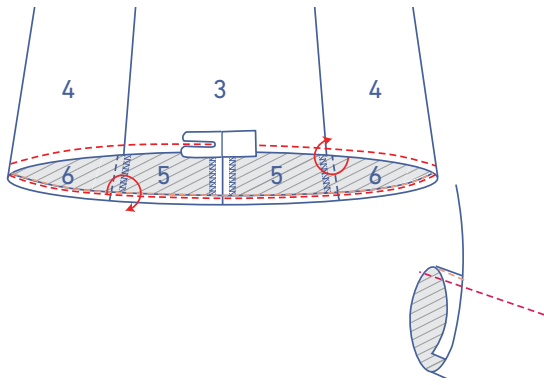
9

Réalisez une piqûre à 0,5 cm du bord non fini en bas de la robe.

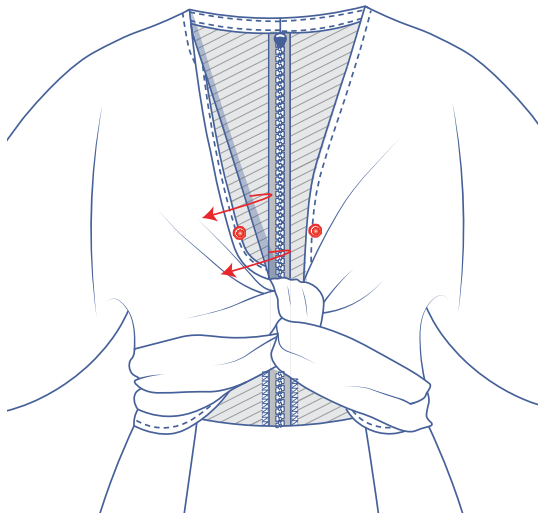


Pliez et repassez ensuite le bord sur la piqûre.





Pliez le bord encore une fois vers l'envers. Piquez juste à côté du bord.



10

Cousez éventuellement le bouton-pression (pour diminuer le décolleté).