



Sasha by Fibre ood

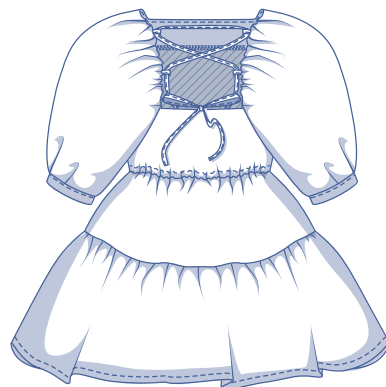
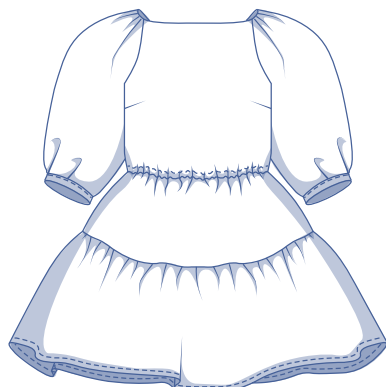
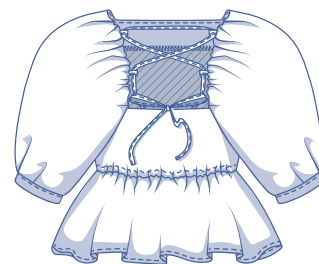
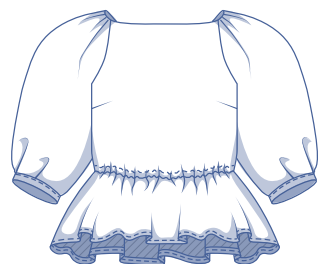
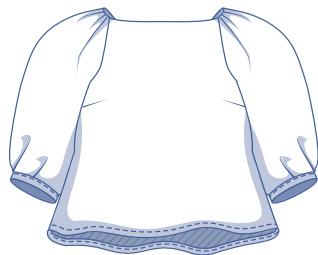
Sasha by Fibre

***✦✦



32 - 60

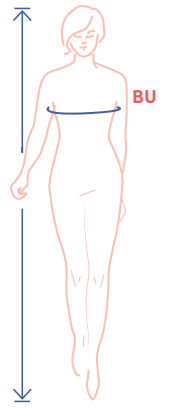
Romantik ist Trumpf bei diesem festlichen, voluminösen Kleid Sasha. Das für einen BH geeignete offene Rückendekolleté lässt deinen ansonsten braven Look leicht sexy wirken. Du nähst Sasha mit oder ohne Gummiband in der Taille. Wir überlassen dir auch die Entscheidung bei der Länge: Ohne Kräuselstreifen bekommst du ein schönes Top, mit 2 oder mehr Kräuselstreifen wird dein Kleid länger. Die Kräusel oben und die tiefen Falten am unteren Rand der Ärmel verleihen diesem Kleid das gewisse Etwas. Durch die Manschette liegen die Ärmel eng an den Armen an. Die treuen Sewistas werden in diesem Modell bestimmt einen Hauch [Doris](#) und [Marion](#) erkennen.



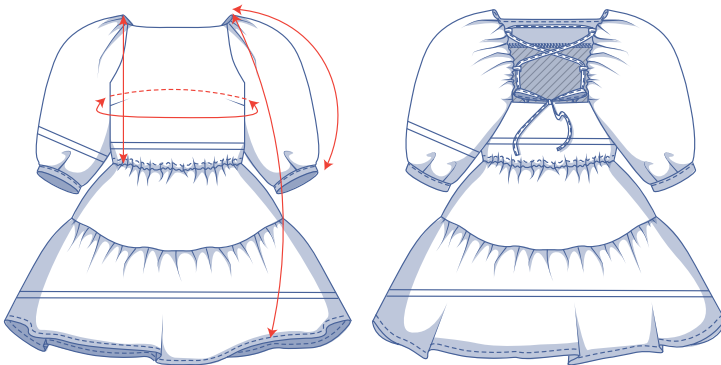
Größentabelle (in cm)

Größe	32	34	36	38	40	42	44	46	48	50	52	54	56	58	60
Körpergröße	160	164	166	167	168	169	170	171	172	172	172	172	172	172	172
BU (Brustumfang)	76	80	84	88	92	96	100	104	110	116	122	128	134	140	146

Die Größe wählst du anhand des **Brustumfangs**. Du wählst die Größe, die deinem Brustumfang am nächsten kommt.



Abmessungen Schnittmuster (in cm)



— Hier verkürzt oder verlängerst du das Schnittmuster

Die Abmessungen in dieser Tabelle sind die Abmessungen des Schnittmusters in Abhängigkeit vom verwendeten Stoff und sind als Hinweis zu verstehen. Im Hinblick auf den Tragekomfort und um einen bestimmten Schnitt zu bekommen (= **eng anliegend in Brusthöhe**) ist in den Breitemaßen zusätzliche Weite (zusätzlich zu den reinen Körpermaßen) berücksichtigt.

Größe	32	34	36	38	40	42	44	46	48	50	52	54	56	58	60
Länge des Kleids	87,75	88,25	88,75	89,5	90	90,5	93	93,5	97,5	98,25	99	99,75	100,5	101,5	102,25
Länge des Tops*	54,5	55,25	56	56,75	57,5	58,25	59	59,75	60,75	61,75	62,75	63,75	64,75	65,75	66,75
Ärmellänge**	45	45,5	46,25	46,75	47,25	47,75	48,5	49	51,25	52	52,5	53	53,75	54,5	55
Brustumfang	84	87,75	91,75	95,5	99,25	103	106,75	110,5	117,25	122,75	128,25	133,75	139,25	144,75	150,25

* Verlängere die Schnittmusterteile 1 und 2 auf diese Länge, wenn du Sasha als Top nähen möchtest.

** inklusive Manschette.

Vergleiche die angegebenen Längen mit den gemessenen oder gewünschten Längen. Das Kleid und/oder die Ärmel kannst du **verlängern** oder **verkürzen**, indem du die Schnittmusterteile in Höhe der markierten doppelten Linie durchschneidest und die Schnittmusterteile um x cm auseinanderziehst oder übereinanderlegst. Achte darauf, dass die VM-, die RM-Linie sowie die Seitennähte gerade fortlaufen.

ACHTUNG

Du musst den Stoffverbrauch an diese Änderungen anpassen.

Material



- Nähgarn
- Bügelvlies: max. 35 cm
- Gummiband* (0,5 cm breit): siehe Tabelle
- Trägerhalter: 2
- Stoff: siehe Tabelle

Gummiband*		32	34	36	38	40	42	44	46	48	50	52	54	56	58	60
Länge	cm	68	70	72	76	80	84	86	90	96	103	109	116	122	129	135

*Die angegebenen Abmessungen (inklusive über Kreuz genähter Bereich) des Gummibands sind als Hinweis zu verstehen und hängen von der Art des Gummibands ab. Du misst am besten an deinem eigenen Körper nach, um die genaue Länge zu ermitteln. Zu den gemessenen Werten jeweils 3 cm für den kreuzförmig genähten Bereich hinzurechnen.

Stoffverbrauch Kleid		32	34	36	38	40	42	44	46	48	50	52	54	56	58	60
Stoffbreite 110 cm	cm	295	295	300	300	305	305	340	345	365	375	390	400	415	425	440
Stoffbreite 140 cm	cm	255	260	265	285	290	290	300	300	320	325	325	330	340	345	355

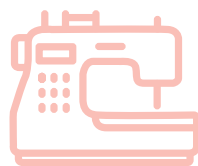
Den dazugehörigen Stoffplan findest du auf Seite 6 dieser Arbeitsanleitung.

Stoffverbrauch Top		32	34	36	38	40	42	44	46	48	50	52	54	56	58	60
Stoffbreite 110 cm	cm	245	250	255	255	260	265	265	270	275	280	285	290	290	295	300
Stoffbreite 140 cm	cm	220	230	235	240	245	250	255	260	270	275	280	285	290	295	300

Stoffempfehlung



Sasha ist in einer Vielzahl von Materialien schön: von weich fallenden und leichteren Stoffen bis hin zu festeren und etwas schwereren Stoffen. Je nach gewünschtem Effekt wählst du somit einen weich fallenden oder einen festen Stoff. Drama Lovers wählen etwas festere Stoffe wie Popeline. Fans eines dezenteren Effekts wählen fließend fallende Materialien ohne oder mit nur wenig Textur (Viskose (-Crêpe), Lyocell, Satin...). Uni oder Print? Bei Sasha ist alles möglich.



Sewing

MENDS THE

soul

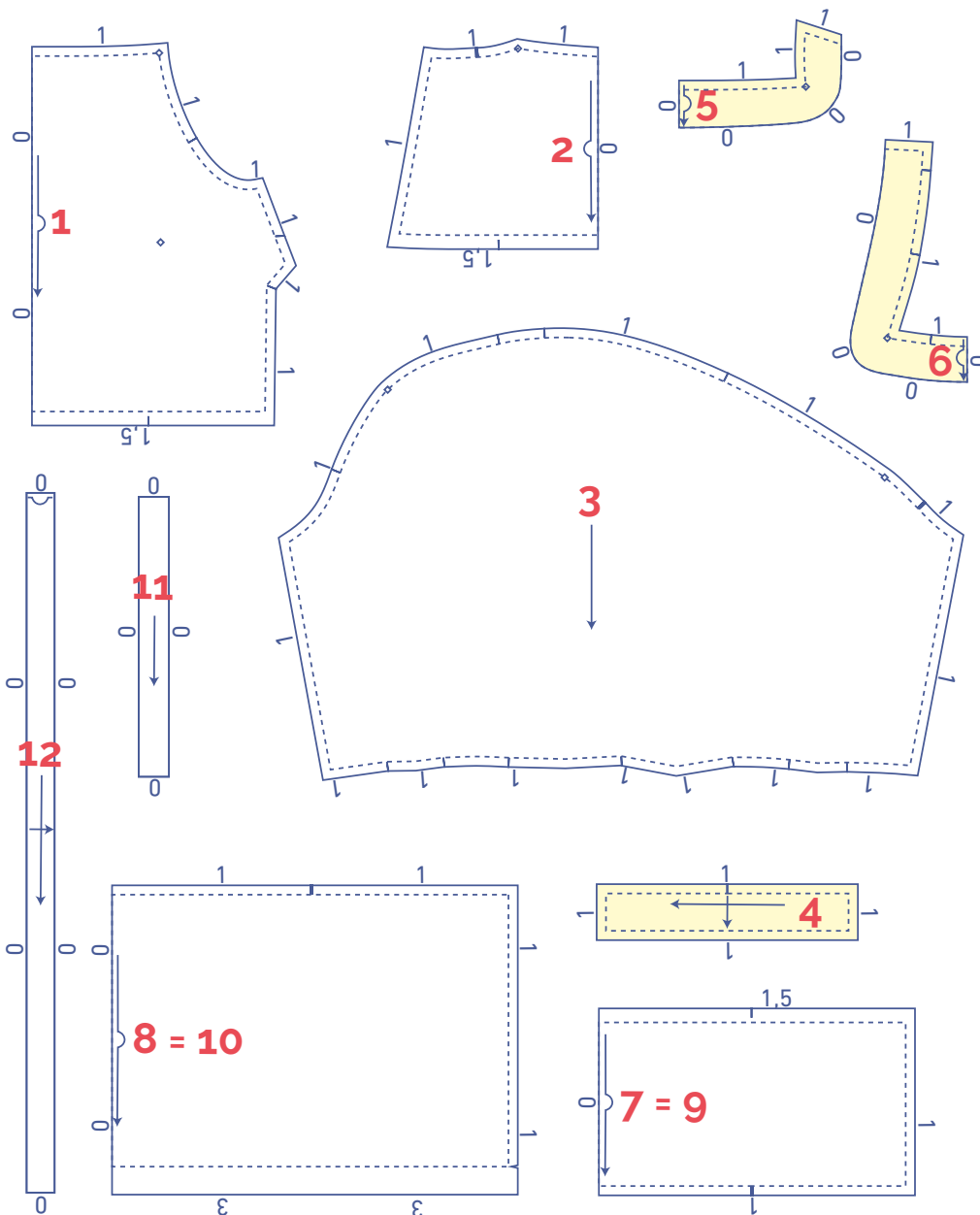
Schnittmustererteile & Nahtzugaben (in cm)

Damit du das Kleidungsstück wie beschrieben nähen kannst, zeichnest du die angegebenen Nahtzugaben rund um die Schnittmustererteile (aus Papier) ein, bevor du sie zuschneidest. Bei einem PDF-Schnittmuster kannst du die Vorlage sowohl mit als auch ohne Nahtzugabe ausdrucken. Weitere Informationen findest du im [Video](#).

- | | |
|---------------------------------|-----------------------------------|
| 1. Vorderteil: 1x im Stoffbruch | 7. Rock VT A: 1x im Stoffbruch |
| 2. Rückenteil: 1x im Stoffbruch | 8. Rock VT B: 1x im Stoffbruch |
| 3. Ärmel: 2x | 9. Rock RT A: 1x im Stoffbruch |
| 4. Manschette: 2x | 10. Rock RT B: 1x im Stoffbruch |
| 5. VT Besatz: 1x im Stoffbruch | 11. Schlaufen: 1x |
| 6. RT Besatz: 1x im Stoffbruch | 12. Bindegürtel: 1x im Stoffbruch |

Achtung!

Die Schnittmustererteile '7 und 9' und '8 und 10' sind jeweils dieselben Schnittmustererteile.



?	Materialart
	Stoff
	Bügelvlies

TIPP

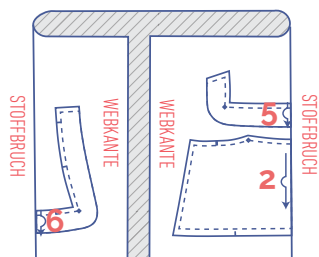
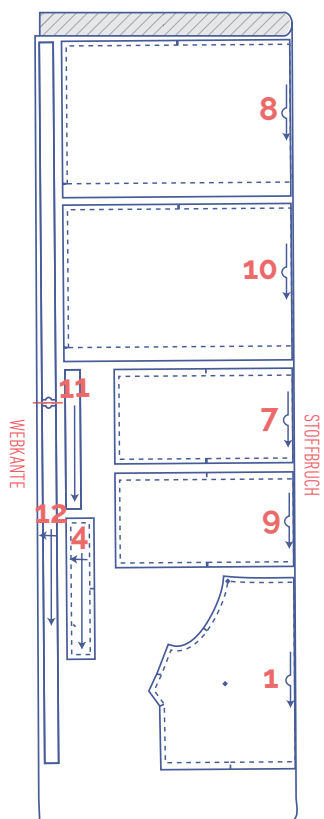
Wenn du ein Top nähst, verlängerst du die Schnittmustererteile 1 und 2 bis zur gewünschten Länge und berücksichtigst 3 cm an Nahtzugabe. Die Schnittmustererteile 7 bis 10 fallen bei dieser Version weg.

Wenn du ein Peplumtop nähst, dann berücksichtigst du 3 cm Nahtzugabe an Schnittmustererteile 7 und 9 und stelle das Oberteil wie beschrieben fertig. Die Schnittmustererteile 8 und 10 fallen bei dieser Version weg.

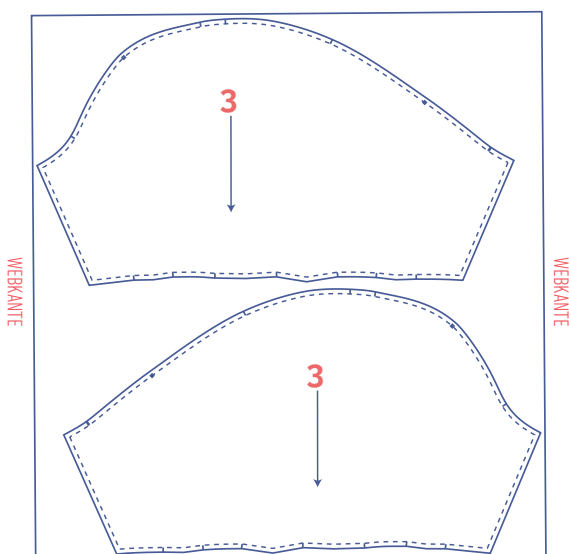
Wenn du ein Kleid nähst, kannst du dem Kleid noch zusätzliche Kräuselstreifen hinzufügen. Du misst den Umfang des Rocks VT B und des Rocks RT B und rechnest 30 % hinzu. Dann zeichnest du ein Viereck mit dieser Breite und der gewünschten Höhe. Rock VT B und Rock RT B erhalten unten 1 cm Nahtzugabe, unten am neuen Rechteck berücksichtigst du 3 cm an Nahtzugabe.

Stoffplan für einen einfarbigen Stoff Stoffbreite 110 cm

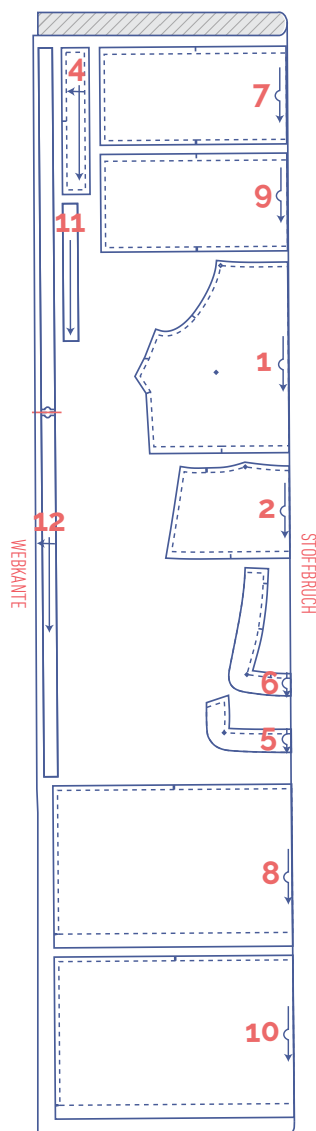
32 - 42



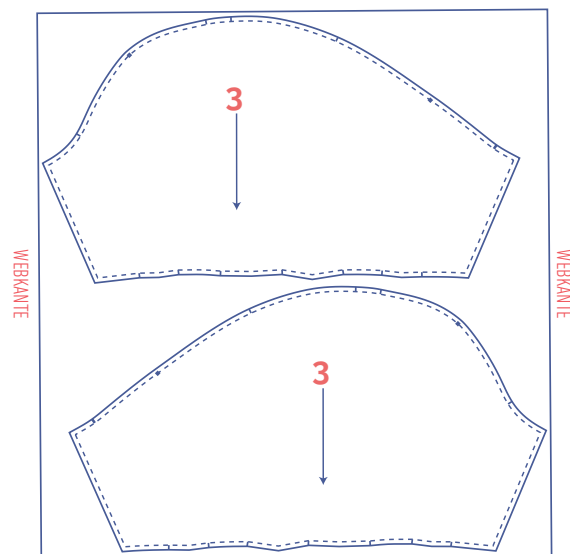
+



44 - 46



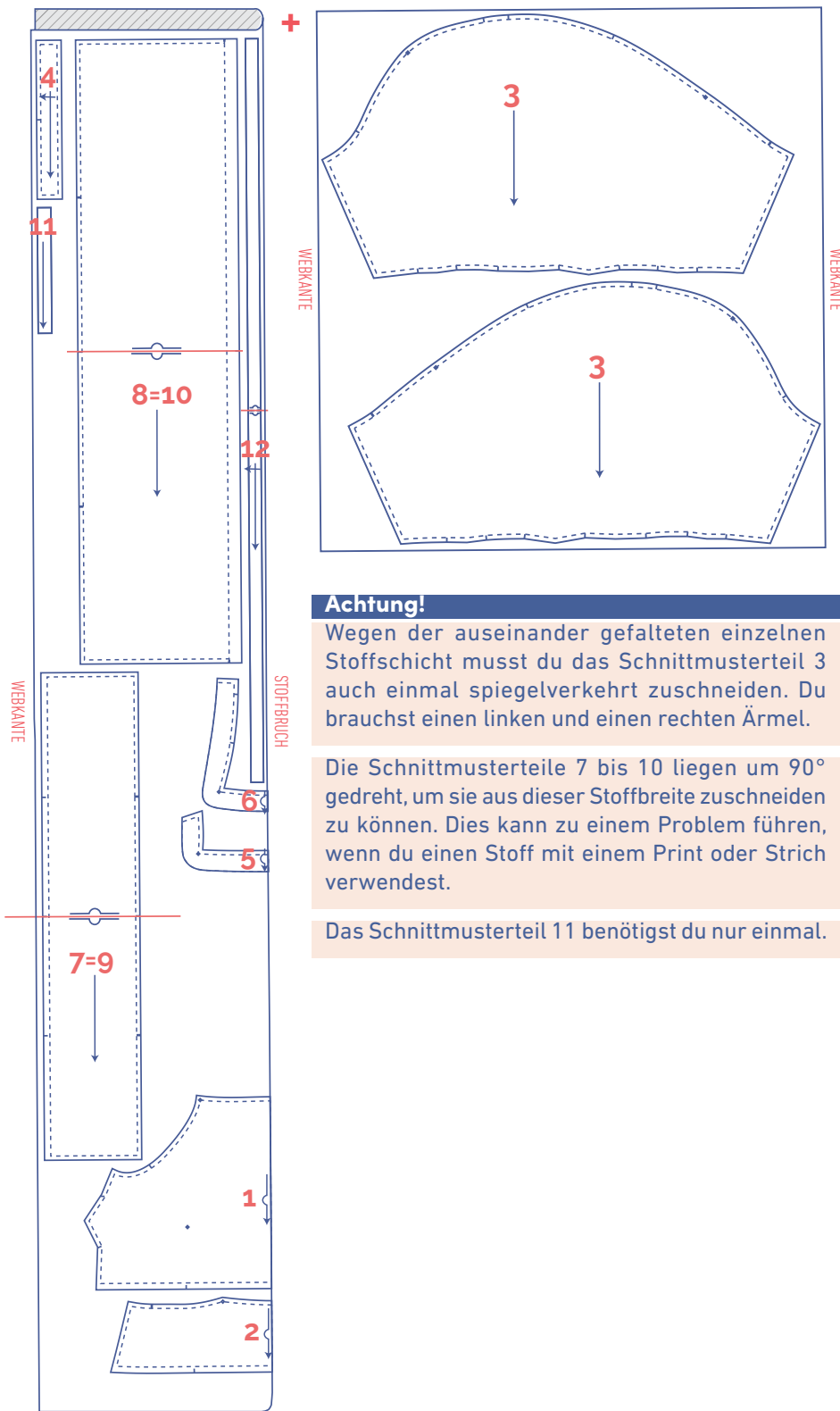
+



Achtung!

Wegen der auseinander gefalteten einzelnen Stoffschicht musst du das Schnittmusterstück 3 auch einmal spiegelverkehrt zuschneiden. Du brauchst einen linken und einen rechten Ärmel.

Das Schnittmusterstück 11 benötigst du nur einmal.









Achtung!
 Wegen der auseinander gefalteten einzelnen Stoffschicht musst du das Schnittmusterstück 3 auch einmal spiegelverkehrt zuschneiden. Du brauchst einen linken und einen rechten Ärmel.

Die Schnittmusterstücke 7 bis 10 liegen um 90° gedreht, um sie aus dieser Stoffbreite zuschneiden zu können. Dies kann zu einem Problem führen, wenn du einen Stoff mit einem Print oder Strich verwendest.

Das Schnittmusterstück 11 benötigst du nur einmal.

Schnittmusterstücke markieren

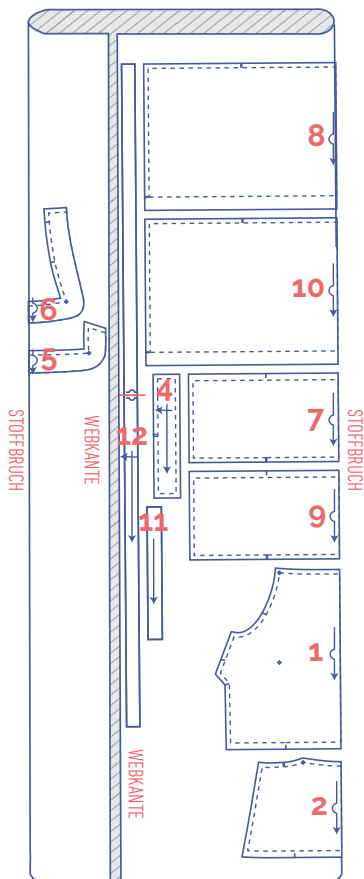
-  an den folgenden Stellen das Schnittmusterpapier und den Stoff kurz einschneiden
-  einzelner Einschnitt
-  doppelter Einschnitt
-  v-förmiger Einschnitt / Stoffbruch

-  die folgenden Markierungen im Stoff mit einem Heffzahn anbringen
-  Markierung im Stoff

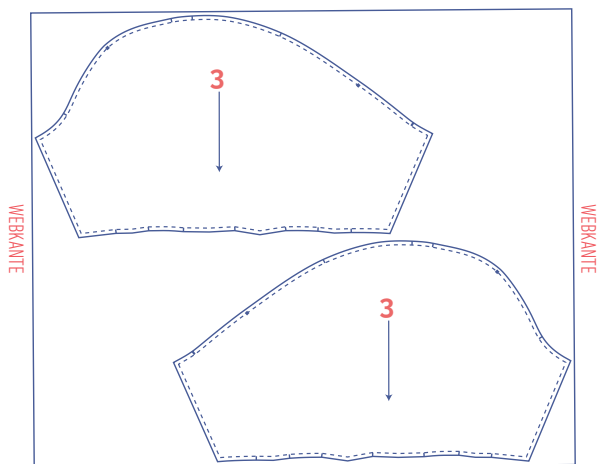
Stoffplan für einen einfarbigen Stoff

Stoffbreite 140 cm

32 - 36



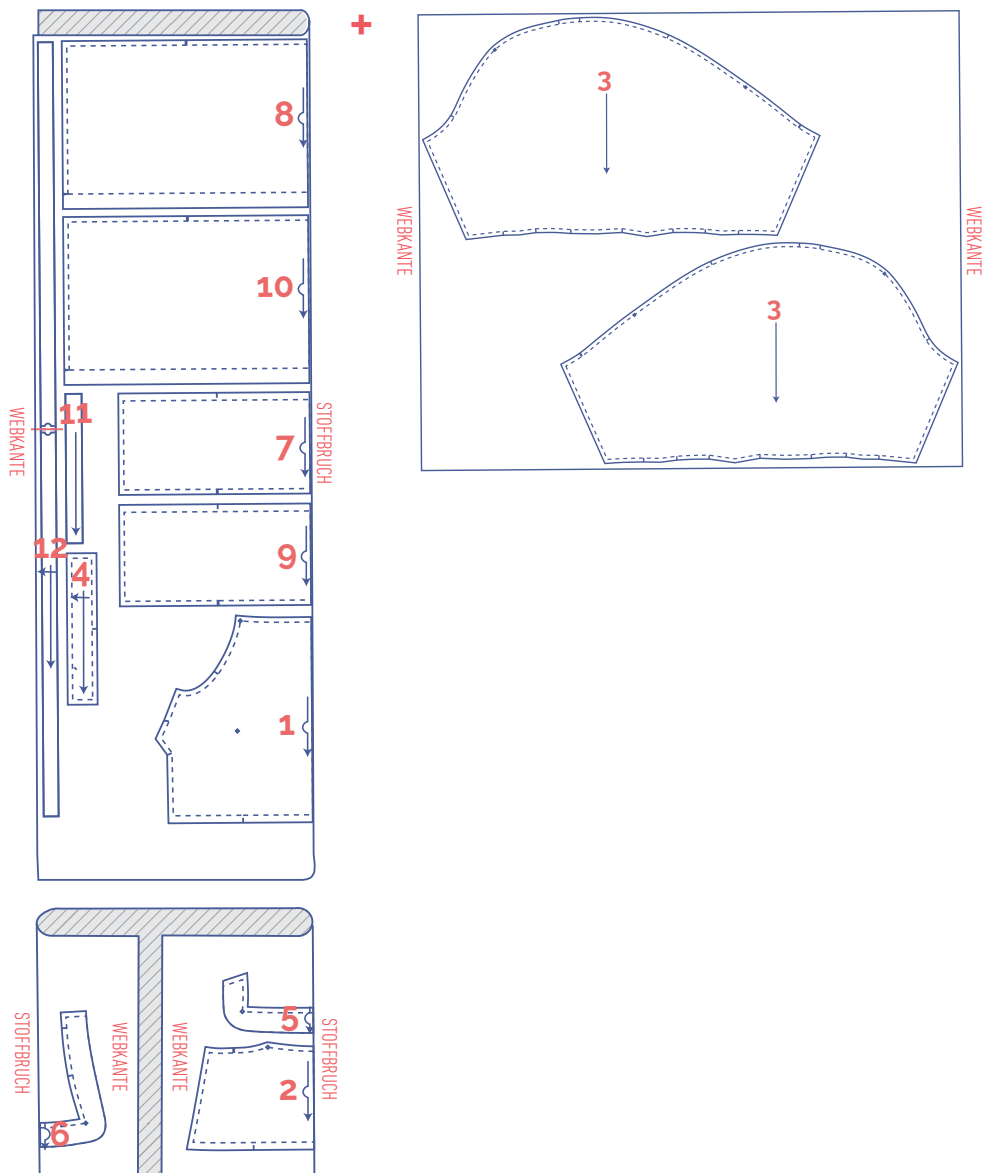
+



Achtung!

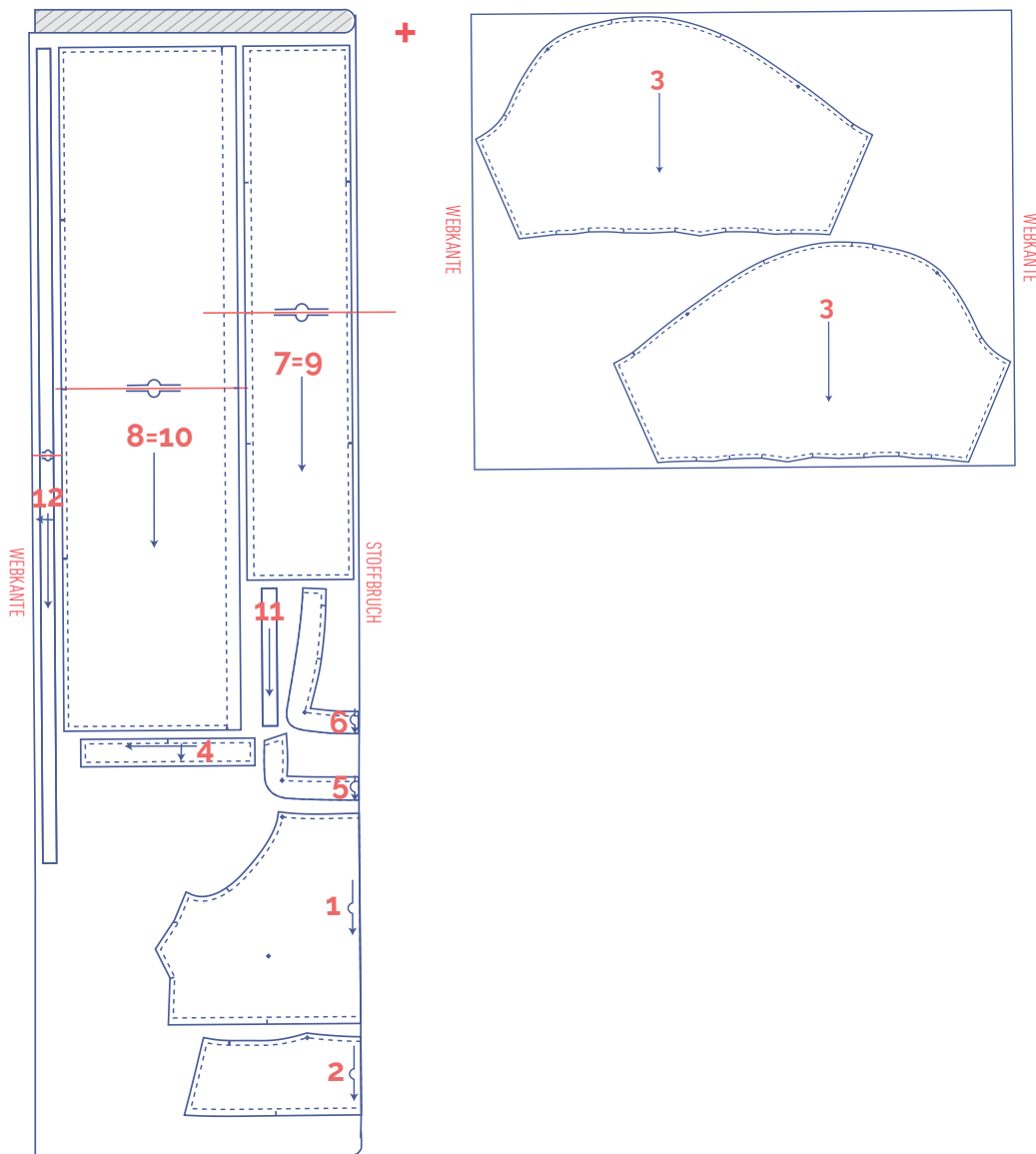
Wegen der auseinander gefalteten einzelnen Stoffschicht musst du das Schnittmusterteil 3 auch einmal spiegelverkehrt zuschneiden. Du brauchst einen linken und einen rechten Ärmel.

Das Schnittmusterteil 11 benötigst du nur einmal.

**Achtung!**

Wegen der auseinander gefalteten einzelnen Stoffschicht musst du das Schnittmusterteil 3 auch einmal spiegelverkehrt zuschneiden müssen. Du brauchst einen linken und einen rechten Ärmel.

Das Schnittmusterteil 11 benötigst du nur einmal.




Achtung!



Wegen der auseinander gefalteten einzelnen Stoffschicht musst du das Schnittmusterstück 3 auch einmal spiegelverkehrt zuschneiden. Du brauchst einen linken und einen rechten Ärmel.

Die Schnittmusterstücke 7 bis 10 liegen um 90° gedreht, um sie aus dieser Stoffbreite zuschneiden zu können. Dies kann zu einem Problem führen, wenn du einen Stoff mit einem Print oder Strich verwendest.

Das Schnittmusterstück 11 benötigst du nur einmal.

Schnittmusterstücke markieren

	an den folgenden Stellen das Schnittmusterpapier und den Stoff kurz einschneiden
	einzelner Einschnitt
	doppelter Einschnitt
V	v-förmiger Einschnitt / Stoffbruch

	die folgenden Markierungen im Stoff mit einem Heffzahn anbringen
	Markierung im Stoff

Arbeitsanleitung



Das Vorgehen beim Nähen des Kleidungsstücks wurde auf den verwendeten Stoff angepasst. Die Teile liegen beim Nähen jeweils rechts auf rechts aufeinander, wenn nichts anderes angegeben ist.

VT Vorderteil

RT Rückenteil



rechte Stoffseite



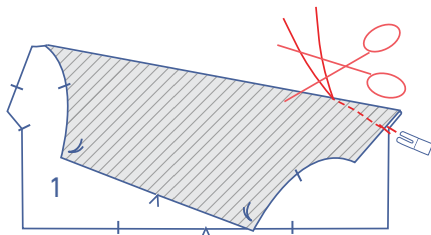
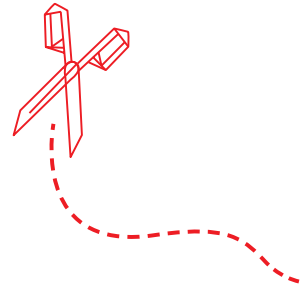
linke Stoffseite



Bügelvlies

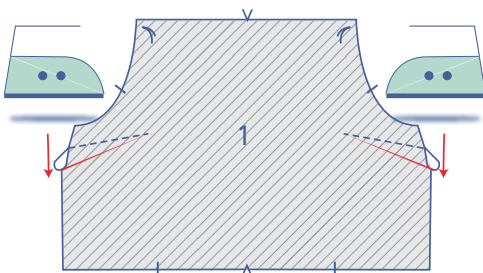


Gummiband

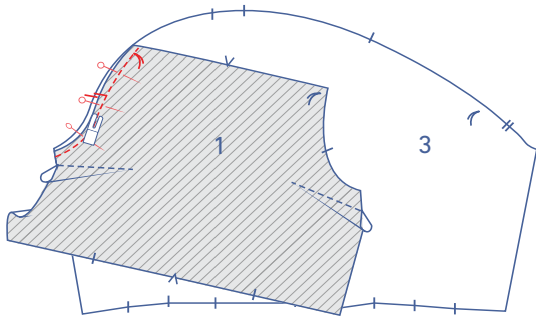


1

Die Einschnitte in der Seitennaht des VT (1) aufeinanderlegen, die rechte Stoffseite liegt innen. Den Abnäher leicht abgerundet in Richtung Heftfaden nähen. Ein kleines Stückchen über den Heftfaden und den Stoff hinaus nähen. Die Fäden abschneiden und verknoten.

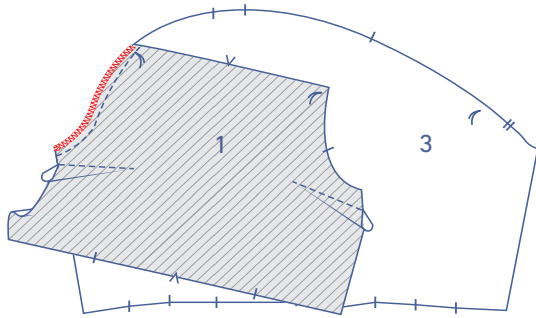


Das VT umdrehen, sodass die linke Stoffseite oben liegt. Die Nahtzugabe des Abnehärs nach unten bügeln.

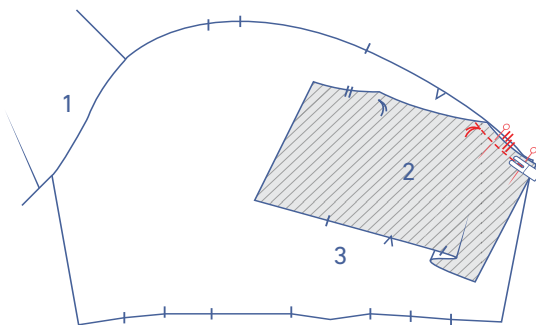
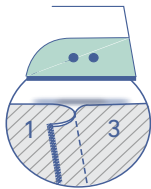


2

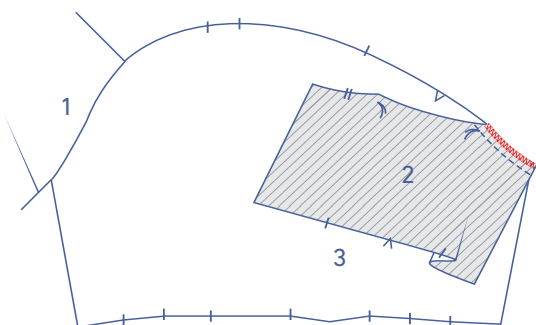
Die Seite des Ärmels (3) mit dem einzelnen Einschnitt an das VT stecken und nähen, die übereinstimmenden Markierungen liegen dabei aufeinander.



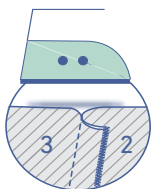
Die Schnittträger zusammen mit einem Overlockstich versäubern. Die Nahtzugabe in Richtung VT bügeln.

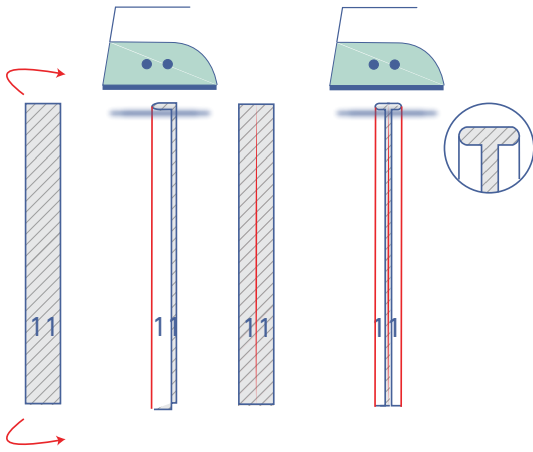


Die Seite des Ärmels mit den doppelten Einschnitten an das RT (2) stecken und annähen, die übereinstimmenden Markierungen liegen dabei aufeinander.



Die Schnittträger zusammen mit einem Overlockstich versäubern. Die Nahtzugabe in Richtung RT bügeln.

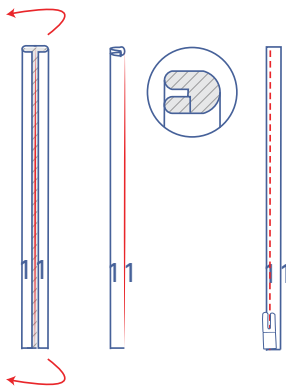




3

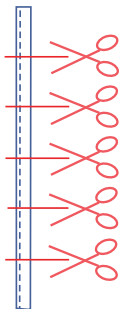
Das Teil für die Schlaufen (11) an den langen Seiten doppelt nehmen und bügeln, die rechte Stoffseite außen. Wieder öffnen.

Beide Schnittländer jeweils an die gebügelte Mittellinie legen und bügeln.

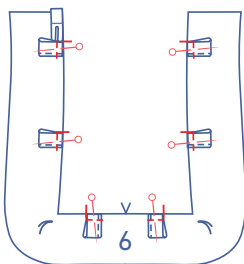


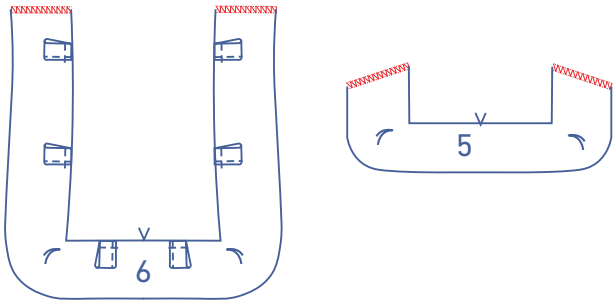
Die Schlaufe an der gebügelten Mittellinie doppelt nehmen. Die rechten Stoffseiten liegen außen. Direkt am Rand entlang annähen.

In 6 gleiche Teile schneiden.



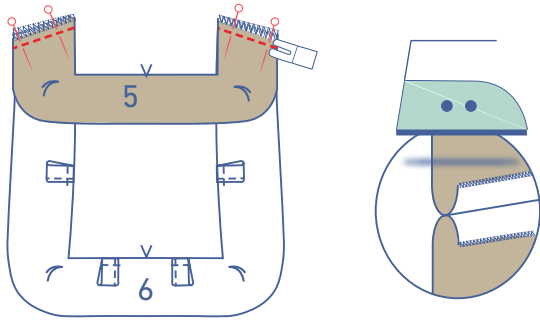
Jede Schlaufe an den markierten Stellen des Besatzes RT (6) mit den Enden aufeinander legen. In Fußbreite neben dem Rand annähen.



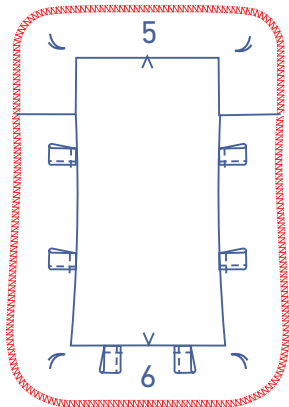


4

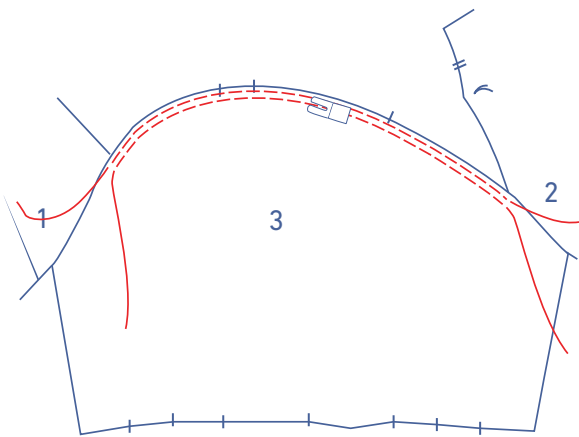
Die markierten Seiten des Besatzes VT (5) und des Besatzes RT mit einem Overlockstich versäubern.



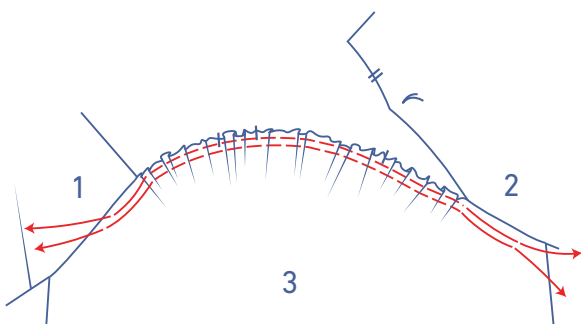
Die Schulternähte beider Besatzteile stecken und zusammennähen. Die Nahtzugabe auseinander bügeln.



Die markierten Seiten des Besatzes mit einem Overlockstich versäubern.

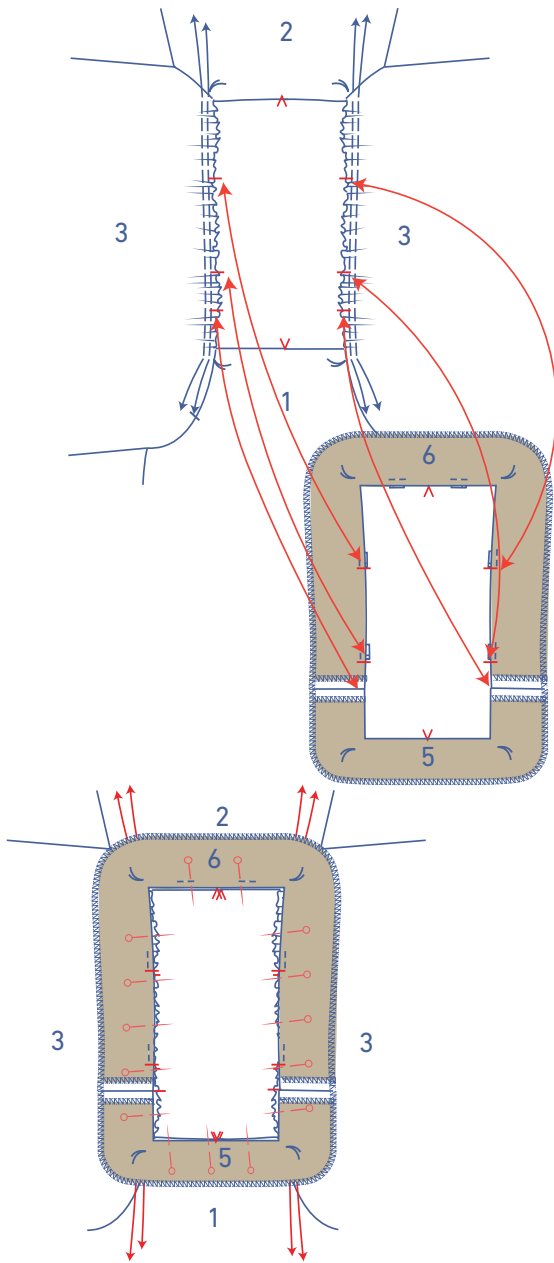


Am oberen Rand des Ärmels 2 parallele Nähte zwischen den Nähten von VT und RT mit einer großen Stichlänge und einer niedrigen Fadenspannung steppen. Am Anfang und am Ende der Naht lässt du etwas Faden überstehen.

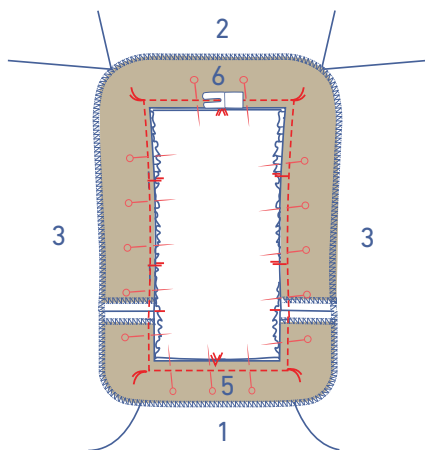


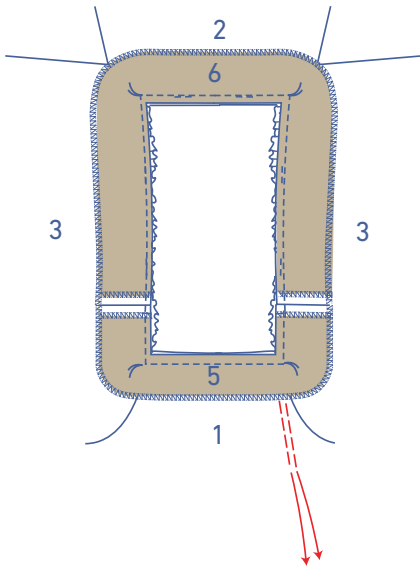
Vorsichtig an den Kräuselfäden ziehen, sodass der Stoff sich kräuselt.

Den Besatz an das Arbeitsstück stecken. Währenddessen die Kräusel zwischen den Heftfäden verteilen, bis die Markierungen im Ärmel zu denen im Besatz passen.

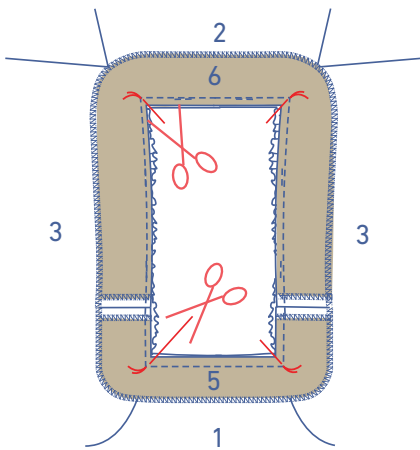


Den Besatz an das Arbeitsstück nähen. Dabei jeweils in den Ecken, die mit einem Heftfaden markiert sind. Die Nadel im Stoff stecken lassen, den Nähfuß anheben und das Arbeitsstück drehen. Den Nähfuß wieder senken und weiter nähen.





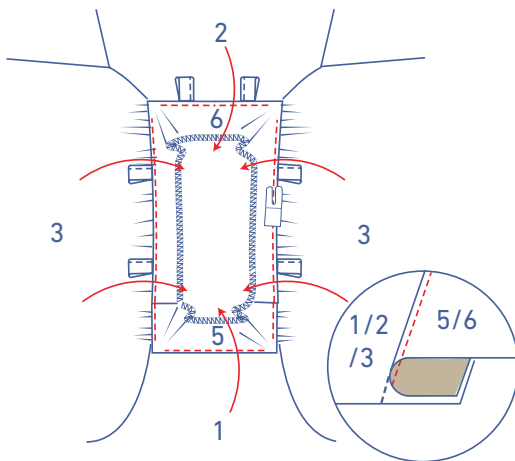
Die Kräuselfäden dann entfernen.



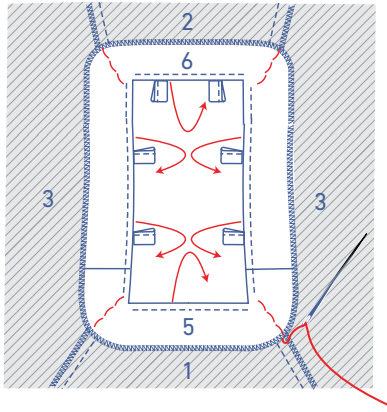
Die Nahtzugabe in den Ecken schräg einschneiden.

Achtung:

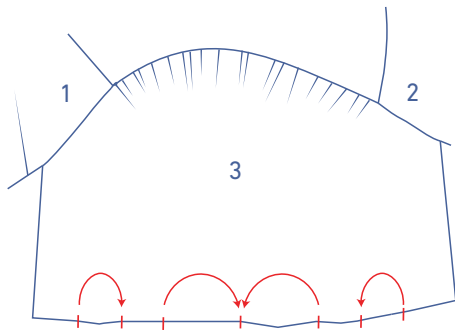
Bis genau vor den Heftfaden schneiden, um schöne rechtwinklige Ecken zu bekommen.



Den Besatz zusammen mit der Nahtzugabe zur Seite falten und an der darunter liegenden Nahtzugabe direkt an der Naht entlang annähen. In den Ecken nähst du jeweils soweit es geht.

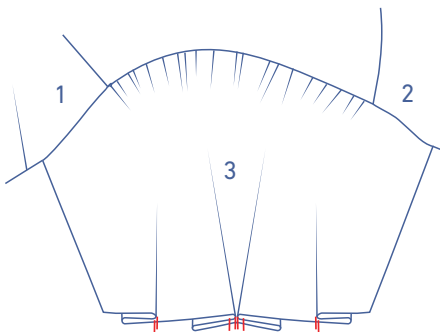


Den Besatz vollständig auf die linke Stoffseite bügeln und die Ecken jeweils mit einigen Stichen an den Nahtzugaben befestigen.

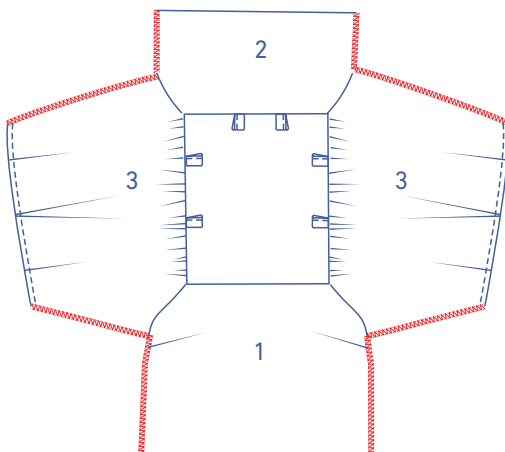
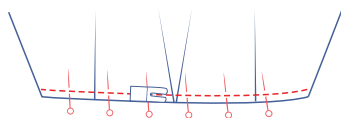


5

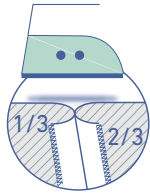
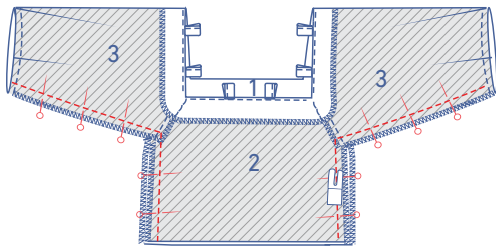
Die Falten im Ärmelsaum bildest du, indem du die einzelnen Einschnitte in der markierten Richtung rechts auf rechts aufeinander legst.



Stecken und in Fußbreite neben dem Rand annähen.



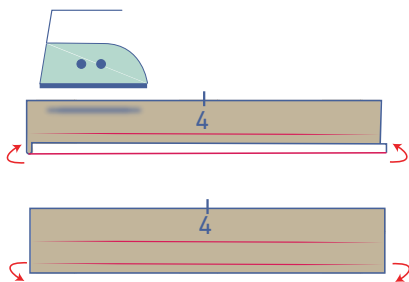
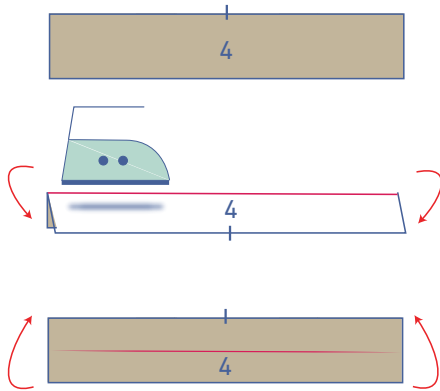
Die Unterarm- und Seitennähte mit einem Overlockstich versäubern.



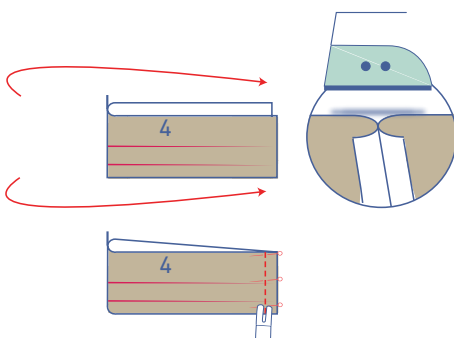
Die Unterarm- und Seitennähte stecken und nähen. Die Nahtzugabe auseinander bügeln.

6

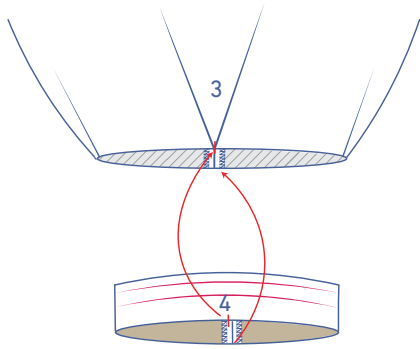
Die Manschette (4) mit den langen Seiten aufeinander doppelt nehmen, die rechte Stoffseite liegt dabei außen, sodass eine Umbruchlinie entsteht. Danach wieder öffnen.



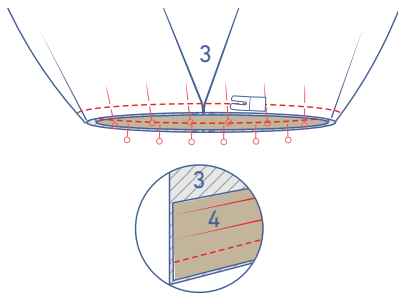
Die lange Seite ohne Einschnitte 1 cm breit auf die linke Stoffseite bügeln. Wieder öffnen.



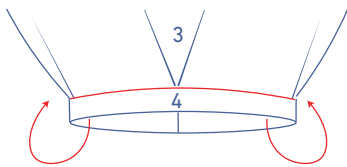
Die Manschette doppelt nehmen, sodass die schmalen Seiten mit der rechten Stoffseite nach innen aufeinander liegen. Die Naht stecken und nähen. Die Nahtzugabe auseinander bügeln.



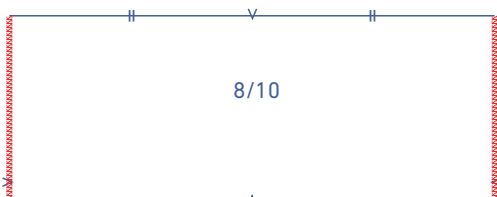
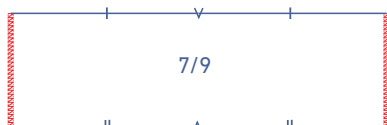
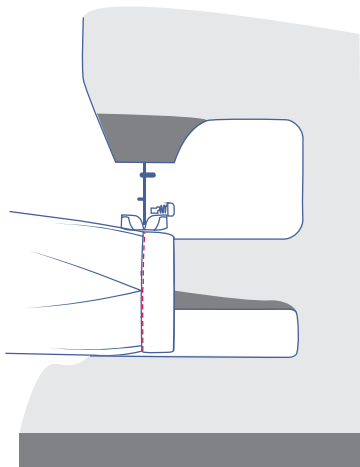
Schiebe nun die Manschette in den Ärmel. Den nicht umgebügelt Schnitttrand der Manschette auf der linken Stoffseite an den unteren Rand des Ärmels stecken und annähen. Der Einschnitt in der Manschette liegt auf dem einzelnen Einschnitt in der Mitte des Ärmelsaums.



Annähen.

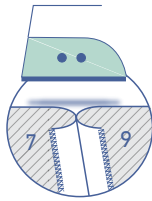
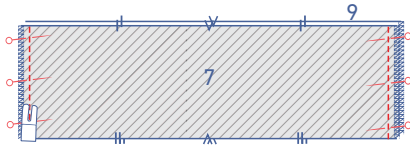


Die Manschette auf die rechte Stoffseite des Ärmels falten und die Umbruchlinie (der umgebügelten Nahtzugabe) direkt auf die vorherige Naht legen. Direkt am Rand entlang annähen.

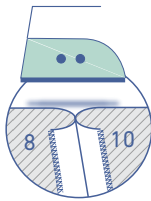
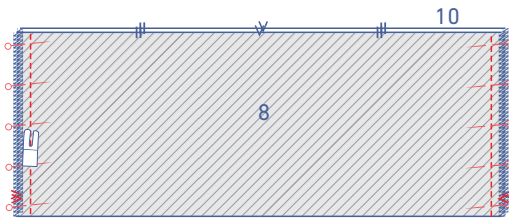


7

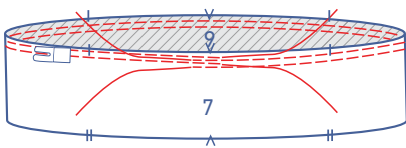
Die Seiten der Rockteile (7 bis 10) mit einem Overlockstich versäubern.



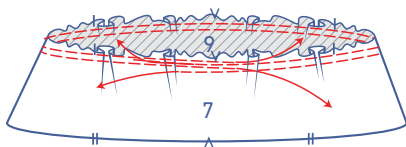
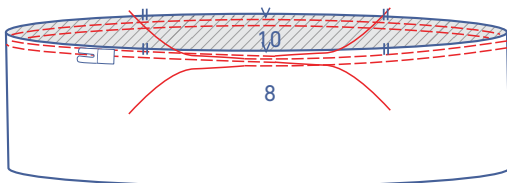
Die Seitennähte der Rockteile VT A und RT A stecken und nähen. Die Nahtzugabe auseinander bügeln.



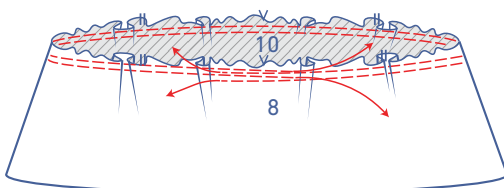
Die Seitennähte der Rockteile VT B und RT B stecken und nähen. Die Nahtzugabe auseinander bügeln.

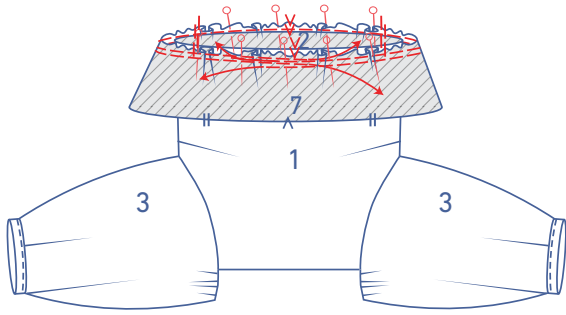


Am oberen Rand der Rockteile 2 parallele Nähte mit einer großen Stichelänge und einer niedrigen Fadenspannung steppen. Am Anfang und am Ende der Naht lässt du etwas Faden überstehen.

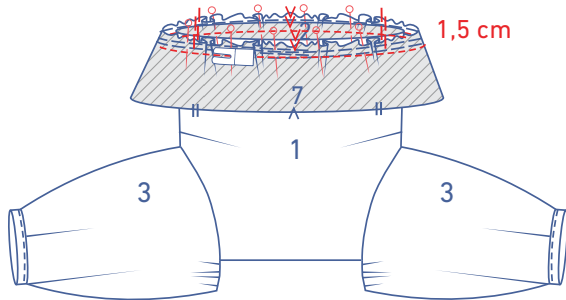


Vorsichtig an den Fadenenden ziehen, sodass sich der Stoff kräuselt.

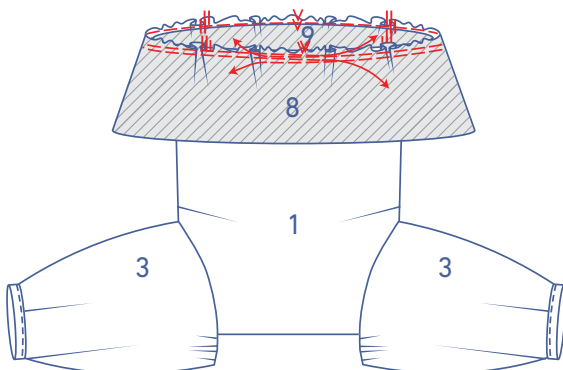




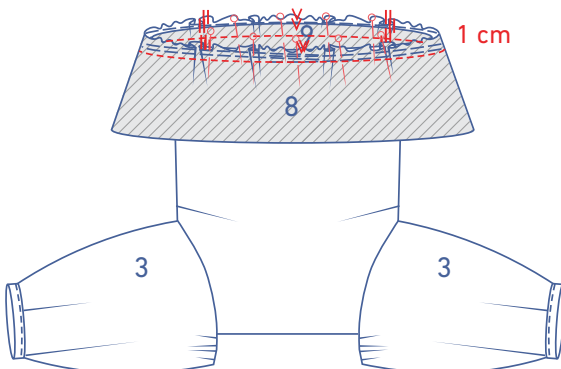
Rockteil A an das Arbeitsstück stecken. Währenddessen die Kräusel verteilen, bis die Einschnitte im Rock auf denen am unteren Rand von VT/RT liegen.



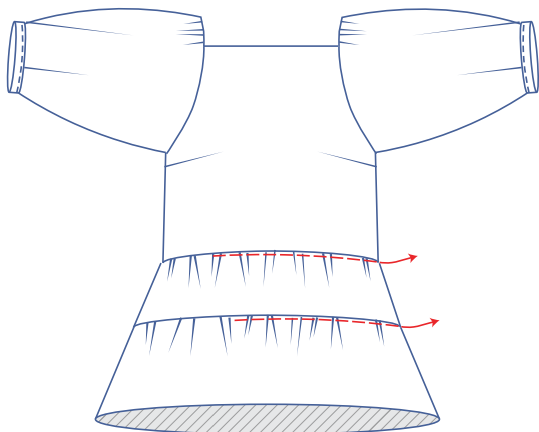
Im Abstand von 1,5 cm annähen.



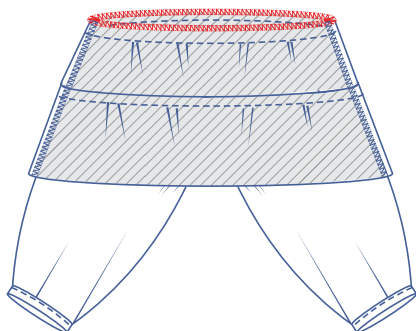
Rockteil B an Rockteil A stecken. Währenddessen die Kräusel verteilen, bis die Einschnitte im Rockteil B mit denen am unteren Rand von Rockteil A „matchen“.



Im Abstand von 1 cm annähen.

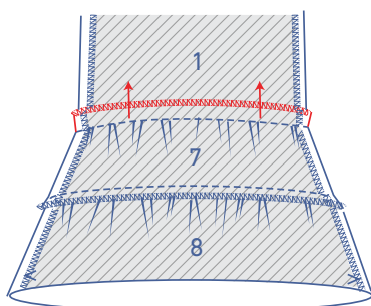
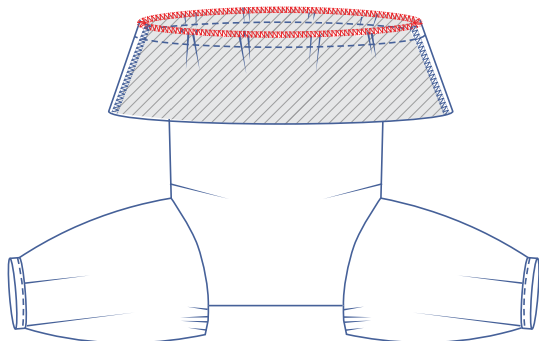


Die Kräuselfäden dann entfernen.



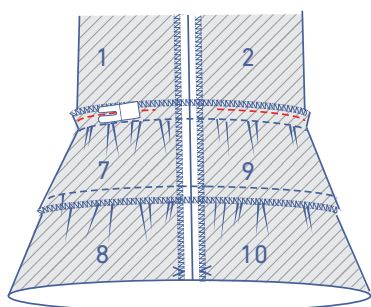
Die Schnittländer immer mit einem Overlockstich versäubern.

Die vorherigen Schritte wiederholen, wenn du noch weitere Rockteile hinzufügen möchtest.

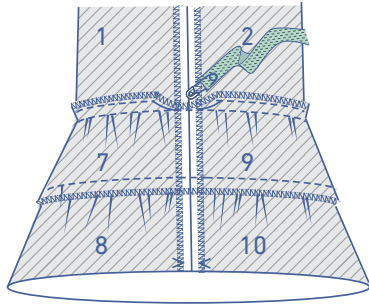


8 Optional

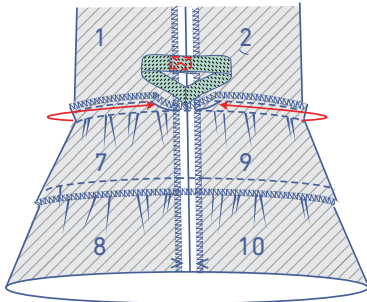
Die nach dem Annähen von Rockteil A verbleibende Nahtzugabe nach oben in Richtung VT/RT falten.



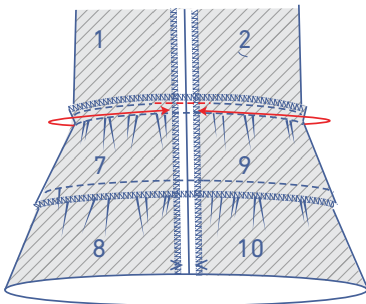
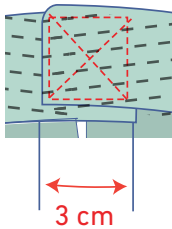
Die Nahtzugabe in Fußbreite neben der Naht annähen, sodass ein Tunnel entsteht. Dabei lässt du eine Öffnung in Höhe der Seitennaht, um das Gummiband hindurchziehen zu können.



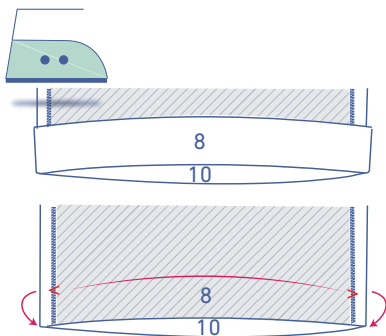
Das Gummiband über die Öffnung in den Tunnel ziehen.



Die Enden 3 cm breit übereinanderlegen und kreuzförmig zusammennähen.

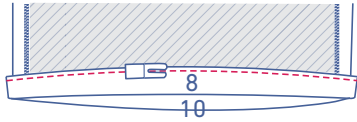
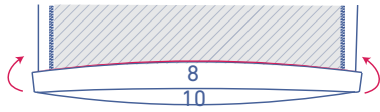
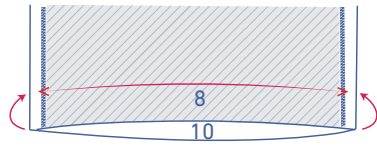


Das Gummiband vollständig in den Tunnel ziehen und die Öffnung schließen.



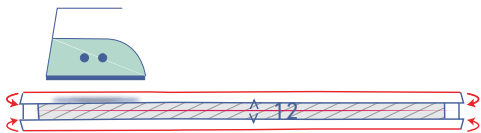
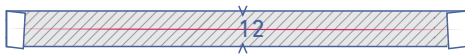
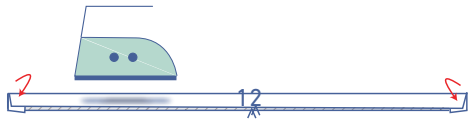
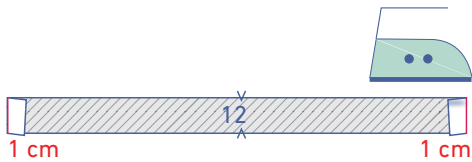
9

Die Saumzugabe von Rock B auf die linke Stoffseite bügeln und wieder öffnen.



Den Schnittrand an die gebügelte Umbruchlinie legen und noch einmal an der gebügelten Umbruchlinie falten.

Direkt am Rand entlang annähen.



10

Die beiden schmalen Seiten des Bands (12) 1 cm breit auf die linke Stoffseite bügeln.

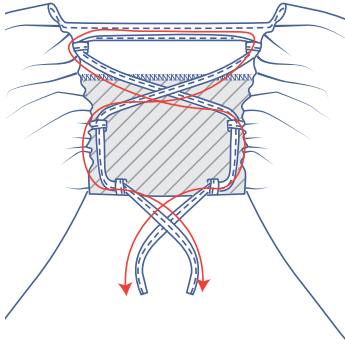
Die langen Seiten doppelt nehmen und bügeln, die rechte Stoffseite liegt außen.

Wieder öffnen.

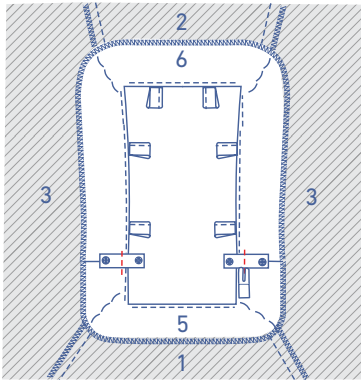
Die Schnittränder jeweils zur Umbruchlinie in der Mitte bügeln.

Dann erneut an der vorgebügelten Mittellinie doppelt nehmen.

Rundum direkt am Rand entlang annähen.



Das Band wie angegeben durch die Schlaufen ziehen.



11

Die Träger am Besatz in Höhe der Schulternaht annähen.