



Lucille by Fibre  Food

Lucille by Fibre ood

***✂✂



32 - 60

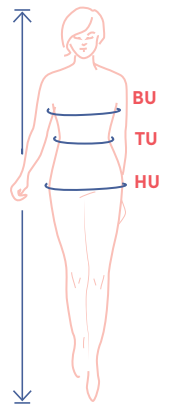
In diesem Kleid erkennst du vermutlich Akzente von **Tanita**, **Willa** und **Kamille**. Lucille betont die Taille durch die Bänder, die du vorne oder hinten binden kannst, das Knotendetail lässt einen kleinen Streifen Bauch frei. Andere Details sind die angeschnittenen Ärmel, die mit einem Gummiband versäubert werden und das Top, das an einen ausgestellten Bahnenrock genäht wird. Das Ergebnis ist ein schön weich fallender Rock. Oh ja, und noch ein Detail: ein verdeckter Reißverschluss in der rückwärtigen Mitte. Ergebnis: elegant, sexy und festlich. It's a wrap !



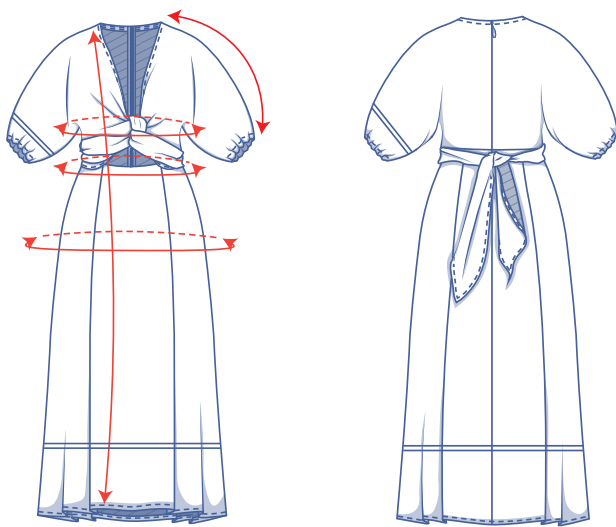
Größentabelle (in cm)

Größe	32	34	36	38	40	42	44	46	48	50	52	54	56	58	60
Körpergröße	160	164	166	167	168	169	170	171	172	172	172	172	172	172	172
BU (Brustumfang)	76	80	84	88	92	96	100	104	110	116	122	128	134	140	146
TU (Taillenumfang)	66	68	70	74	78	82	84	88	94,5	101	107,5	114	120,5	127	133,5
HU (Hüftumfang)	86	90	94	97	100	103	106	109	115	120	125	130	135	140	145

Die Größe wählst du am besten anhand des Taillenumfangs. Dabei wählst du die Größe, die deinem Taillenumfang am nächsten kommt.



Abmessungen Schnittmuster (in cm)



— Hier verkürzt oder verlängerst du das Schnittmuster

Die Abmessungen in dieser Tabelle sind die Abmessungen des Schnittmusters in Abhängigkeit vom verwendeten Stoff und sind als Hinweis zu verstehen. Im Hinblick auf den Tragekomfort und um einen bestimmten Schnitt zu bekommen (**= eng anliegend in der Taille, weit rund um Brust und Hüften**) ist in den Maßen für die Breite zusätzliche Weite (zu den reinen Körpermaßen) berücksichtigt.

Größe	32	34	36	38	40	42	44	46	48	50	52	54	56	58	60
Länge	124,25	124,75	125,5	126	126,5	127,25	127,75	128,25	130,25	131	132	132,75	133,5	134,5	135,25
Ärmellänge	46,75	47,5	48	48,75	49,5	50	50,75	51,5	53	54	55,25	56,5	57,5	58,75	60
Brustumfang	71	75,5	79,75	84,25	88,75	93,25	97,75	102	110	116,5	123	129,25	135,75	142,25	148,75
Taillenumfang*	62,25	64,25	66,25	70,25	74,25	78,25	80,25	84,25	90,75	97,25	103,75	110,25	116,75	123,25	129,75
Hüftumfang	101,5	105,5	109,5	112,5	115,5	118,5	121,5	124,5	130,5	135,5	140,5	145,5	150,5	155,5	160,5

* Der Taillenumfang ist etwas kleiner als die Größe in der Größentabelle, damit die Form schön eng anliegt.

Vergleiche die angegebenen Längen mit den gemessenen oder gewünschten Längen. Das Kleid und/oder die Ärmel kannst du **verlängern** oder **verkürzen**, indem du die Schnittmusterteile in Höhe der markierten doppelten Linie durchschneidest und die Schnittmusterteile um X cm auseinanderziehst oder übereinanderlegst. Achte darauf, dass die VM-, die RM-Linie sowie die Seitennähte gerade fortlaufen.

ACHTUNG

Du musst den Stoffverbrauch an diese Änderungen anpassen.

Material



- Nähgarn
- Bügelvlies: max. 15 cm
- Gummiband (1 cm breit): siehe Tabelle (optional)
- Druckknopf (Ø 0,5 cm): 1
- Verdeckter Reißverschluss: 60 cm
- Stoff: siehe Tabelle

Gummiband		32	34	36	38	40	42	44	46	48	50	52	54	56	58	60
Länge pro Ärmelsaum	cm	27	27,5	28	28,5	29	29,5	30	30,5	31,25	32	32,75	33,5	34,25	35	35,75
Gesamtlänge	cm	54	55	56	57	58	59	60	61	62,5	64	65,5	67	68,5	70	71,5

Stoffverbrauch		32	34	36	38	40	42	44	46	48	50	52	54	56	58	60
Stoffbreite 110 cm	cm	375	385	395	415	425	440	450	460	490	520	530	535	545	550	555
Stoffbreite 140 cm	cm	310	310	315	325	330	330	330	335	340	365	370	380	400	410	420

Den dazugehörigen Stoffplan findest du auf Seite 6 dieser Arbeitsanleitung.

Stoffempfehlung



In Bezug auf den Stoff hast du bei Lucille eine Vielzahl an Möglichkeiten. Denk dabei an Lyocell, Popeline, Chambray, Leinen, Viskose (-Crêpe), Satin, Musselin, Broderie Anglaise...

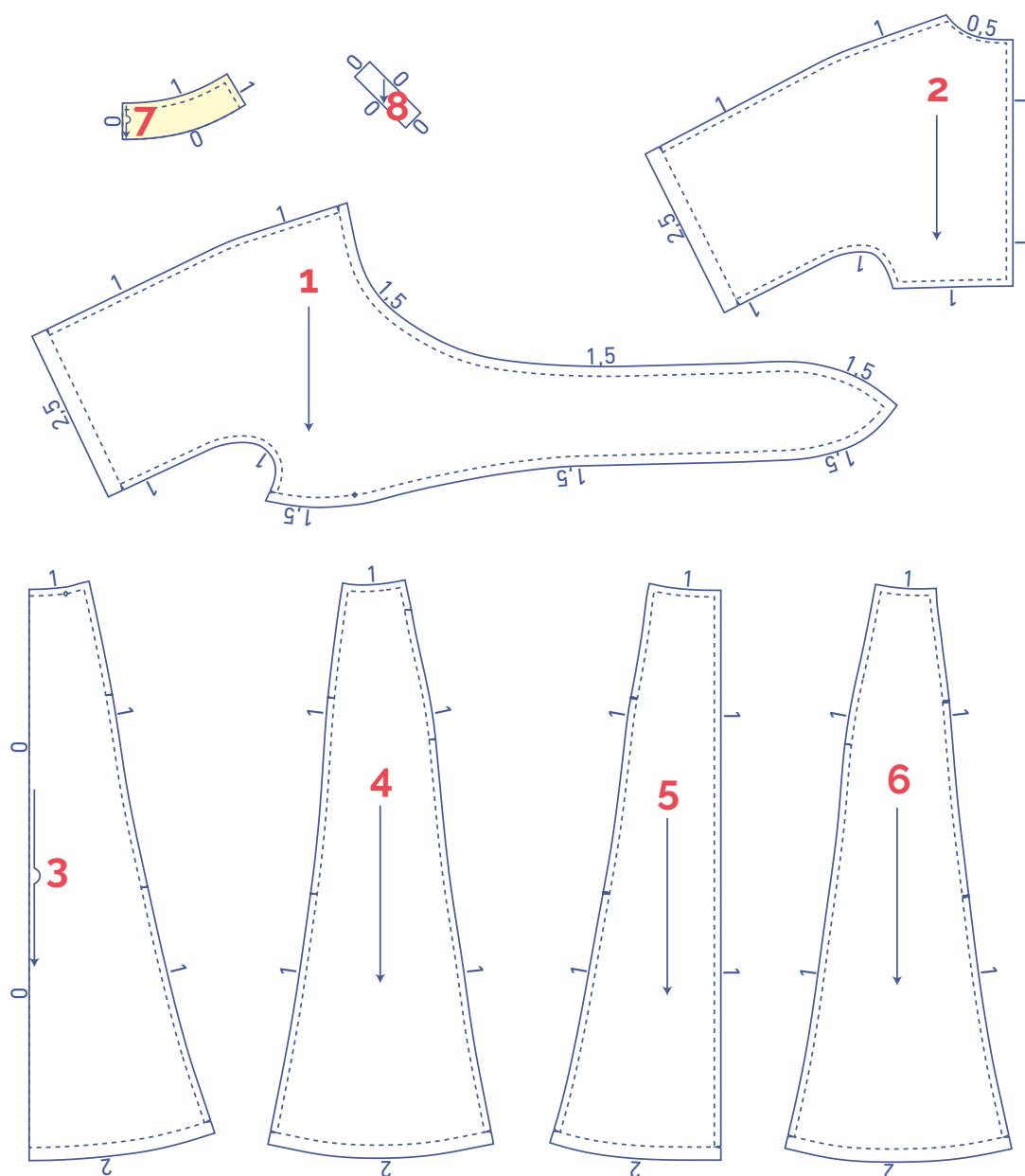
Sew
much fabric,
sew
little time ...

Schnittmustererteile & Nahtzugaben (in cm)

Damit du das Kleidungsstück wie beschrieben nähen kannst, zeichnest du die angegebenen Nahtzugaben rund um die Schnittmustererteile (aus Papier) ein, bevor du sie zuschneidest. Bei einem PDF-Schnittmuster kannst du die Vorlage sowohl mit als auch ohne Nahtzugabe ausdrucken.

Weitere Informationen findest du im [Video](#).

1. Vorderteil: 2x
2. Rückenteil: 2x
3. Rock VT: 1x im Stoffbruch
4. Rock seitliches VT: 2x
5. Rock RT: 2x
6. Rock seitliches RT: 2x
7. Besatz: 1x im Stoffbruch
8. Schrägband: 2x

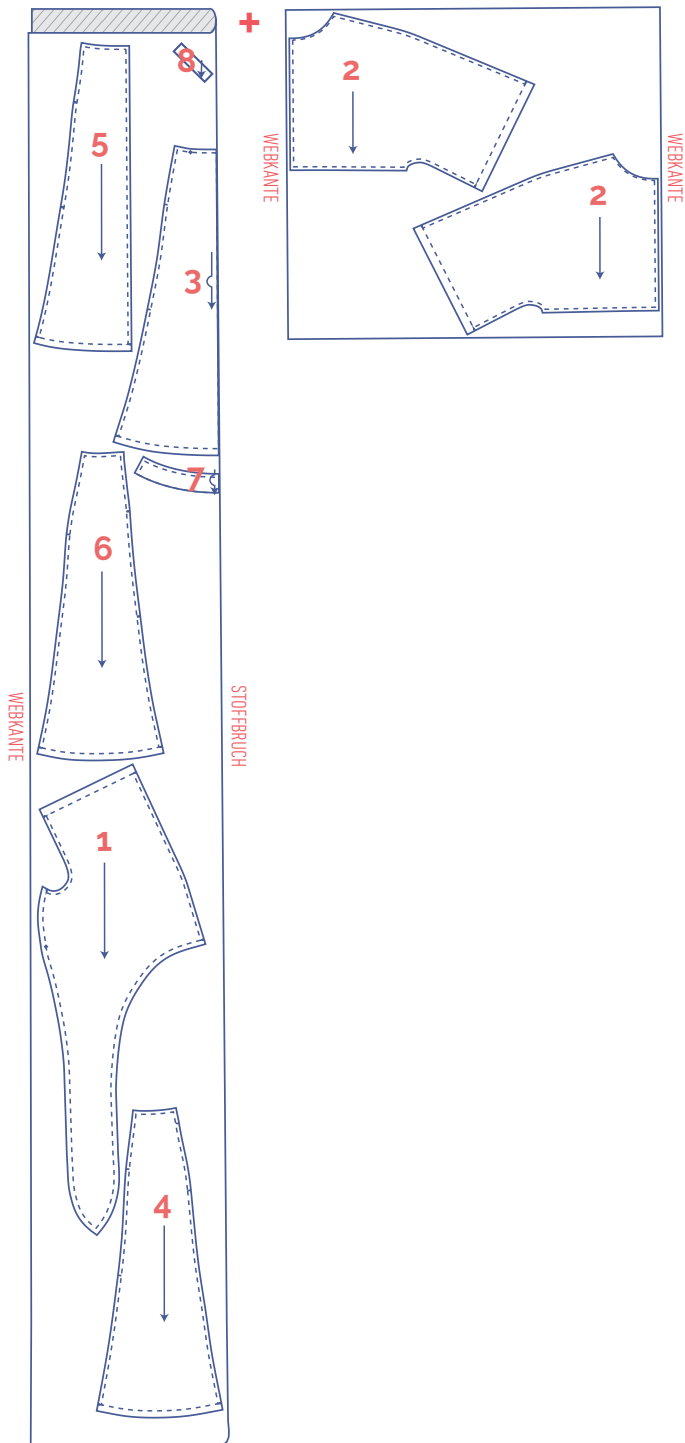


?	Materialart
	Stoff
	Bügelvlies

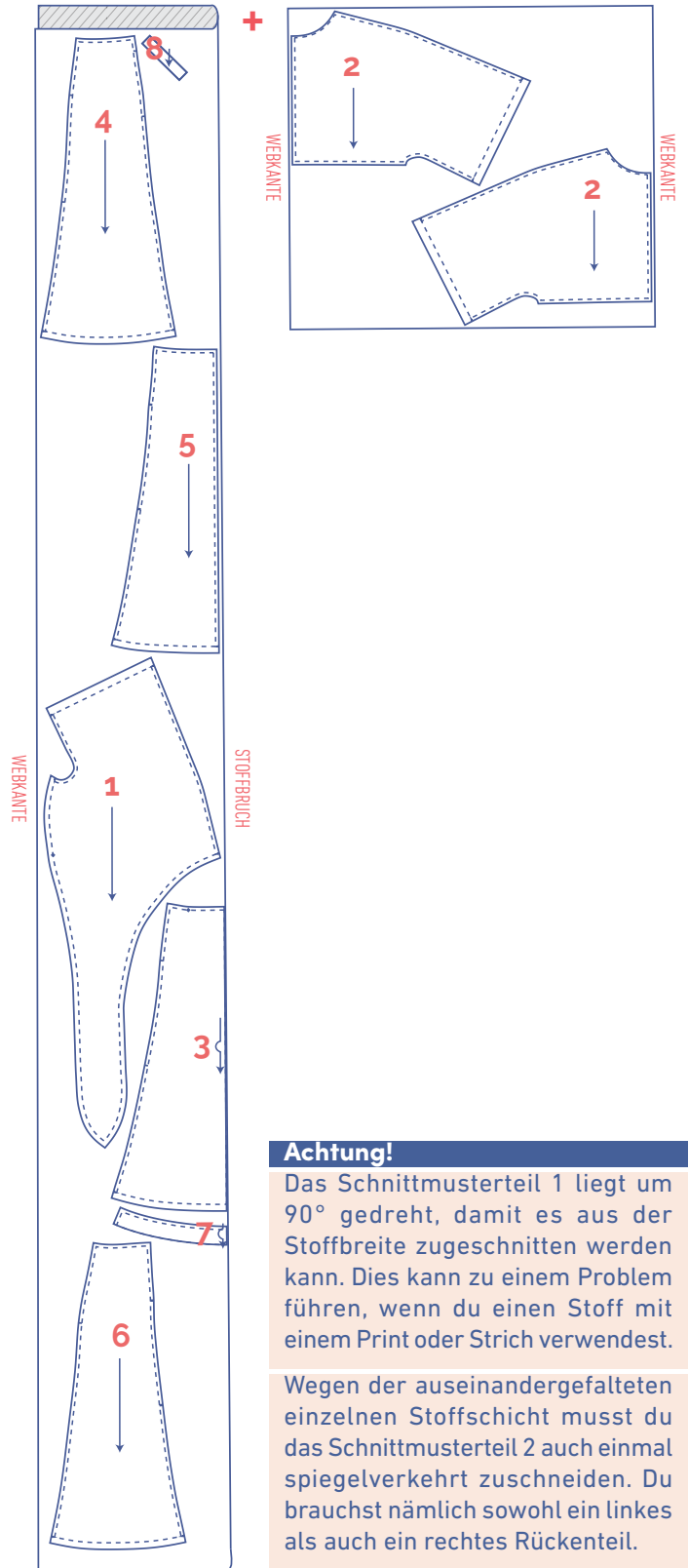
Stoffplan für einen einfarbigen Stoff

Stoffbreite 110 cm

32 - 48



50 - 60



Achtung!

Das Schnittmusterteil 1 liegt um 90° gedreht, damit es aus der Stoffbreite zugeschnitten werden kann. Dies kann zu einem Problem führen, wenn du einen Stoff mit einem Print oder Strich verwendest.

Wegen der auseinandergefalteten einzelnen Stoffschicht musst du das Schnittmusterteil 2 auch einmal spiegelverkehrt zuschneiden. Du brauchst nämlich sowohl ein linkes als auch ein rechtes Rückenteil.

Schnittmusterteile markieren



an den folgenden Stellen das Schnittmusterpapier und den Stoff kurz einschneiden



einzelner Einschnitt



doppelter Einschnitt



v-förmiger Einschnitt / Stoffbruch



die folgenden Markierungen im Stoff mit einem Heftfaden anbringen



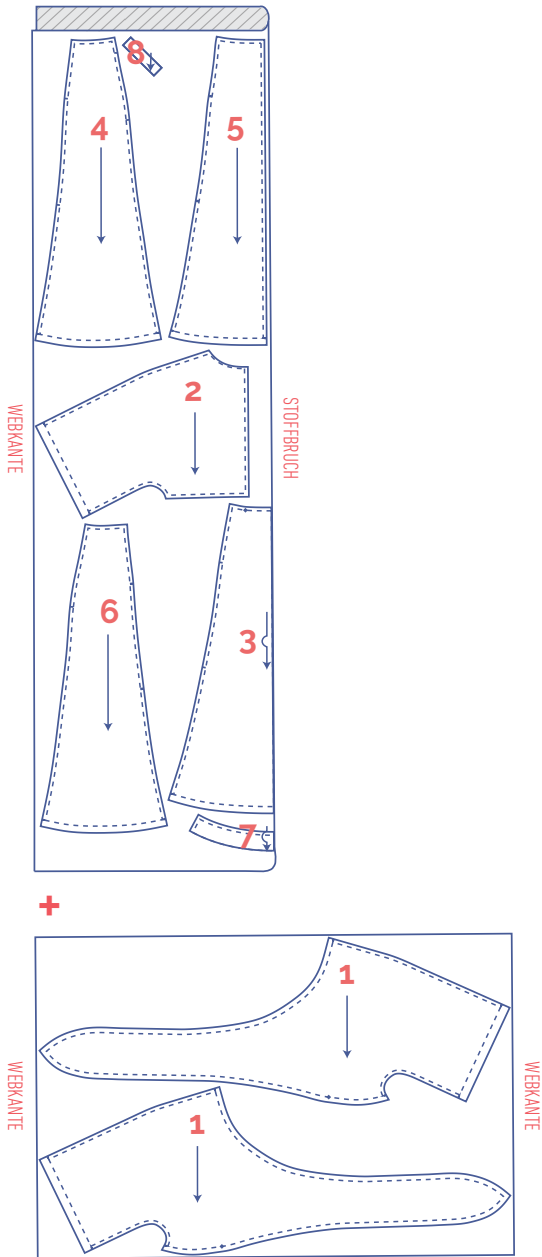
Markierung im Stoff

Stoffplan für einen einfarbigen Stoff

Stoffbreite 140 cm

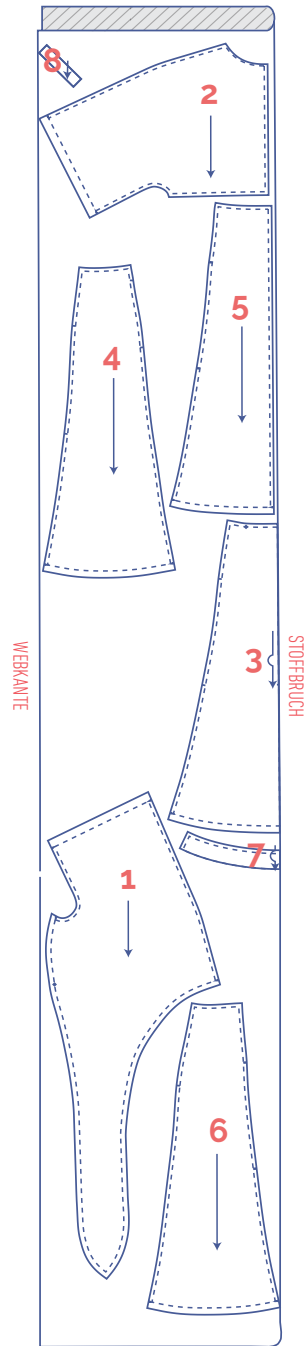
32 - 48

50 - 54



Achtung!
 Wegen der auseinandergefalteten einzelnen Stoffschicht musst du das Schnittmusterteil 1 auch einmal spiegelverkehrt zuschneiden. Du brauchst ein linkes und ein rechtes Vorderteil.

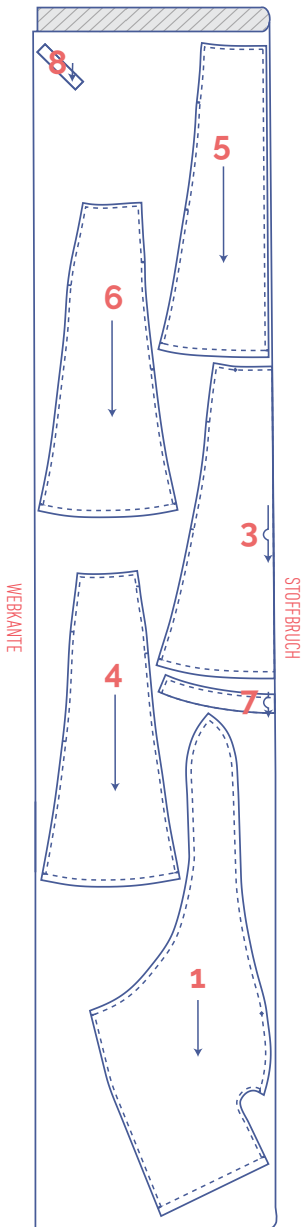
Achtung!
 Das Schnittmusterteil 1 liegt um 90° gedreht, damit es aus der Stoffbreite zugeschnitten werden kann. Dies kann zu einem Problem führen, wenn du einen Stoff mit einem Print oder Strich verwendest.



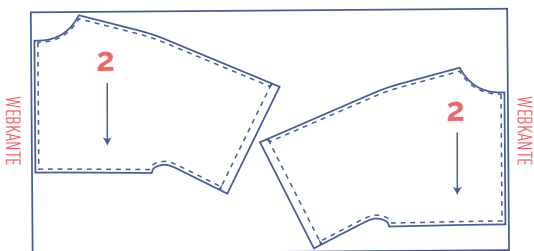
Achtung!

Das Schnittmusterpart 1 liegt um 90° gedreht, damit es aus der Stoffbreite zugeschnitten werden kann. Dies kann zu einem Problem führen, wenn du einen Stoff mit einem Print oder Strich verwendest.


Wegen der auseinandergefalteten einzelnen Stoffschicht musst du das Schnittmusterpart 2 auch einmal spiegelverkehrt zuschneiden. Du brauchst nämlich sowohl ein linkes als auch ein rechtes Rückenteil.g.





+



Schnittmustererteile markieren

-  an den folgenden Stellen das Schnittmusterpapier und den Stoff kurz einschneiden
- | einzelner Einschnitt
- || doppelter Einschnitt
- ∨ v-förmiger Einschnitt / Stoffbruch

-  die folgenden Markierungen im Stoff mit einem Heftfaden anbringen
-  Markierung im Stoff

Arbeitsanleitung



Das Vorgehen beim Nähen des Kleidungsstücks wurde auf den verwendeten Stoff angepasst. Die Teile liegen beim Nähen jeweils rechts auf rechts aufeinander, wenn nichts anderes angegeben ist.

VT Vorderteil

RT Rückenteil

VM vordere Mitte

RM rückwärtige Mitte

RRT rechtes Rückenteil



LRT linkes Rückenteil



 rechte Stoffseite

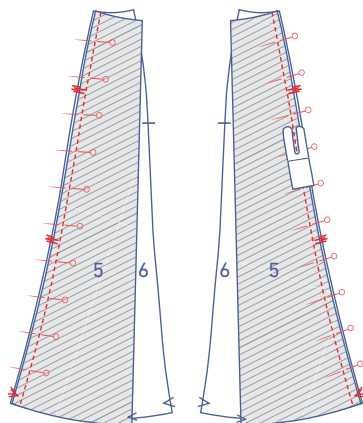
 linke Stoffseite

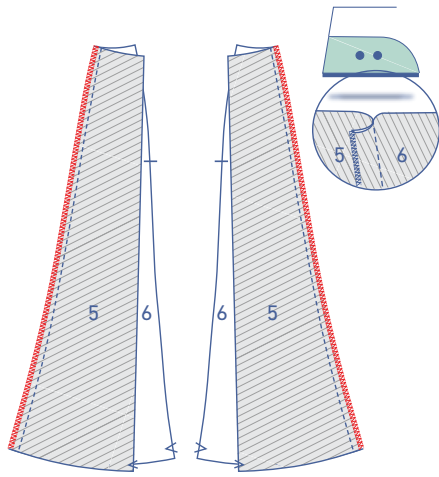
 Bügelvlies

 Gummiband

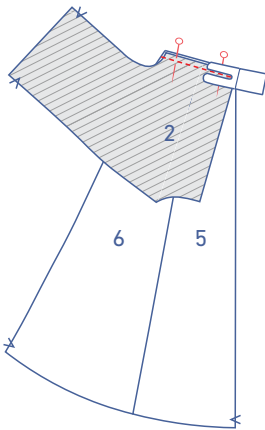
1

Jeweils ein Teil des seitlichen Rocks RT (6) an ein Teil des Rocks RT (5) stecken und nähen, die übereinstimmenden Markierungen liegen aufeinander.

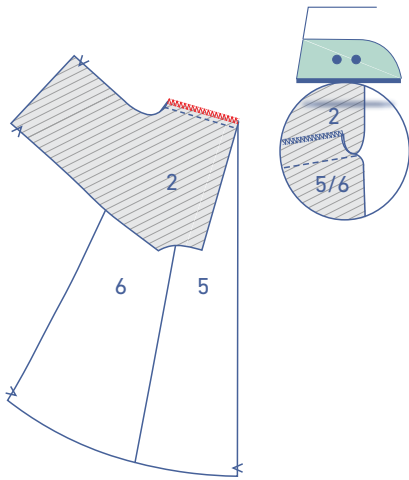




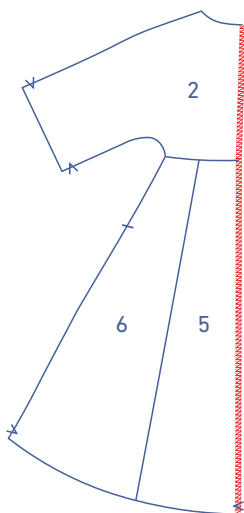
Die Schnittträger zusammen mit einem Overlockstich versäubern. Die Nahtzugabe in Richtung RM bügeln.



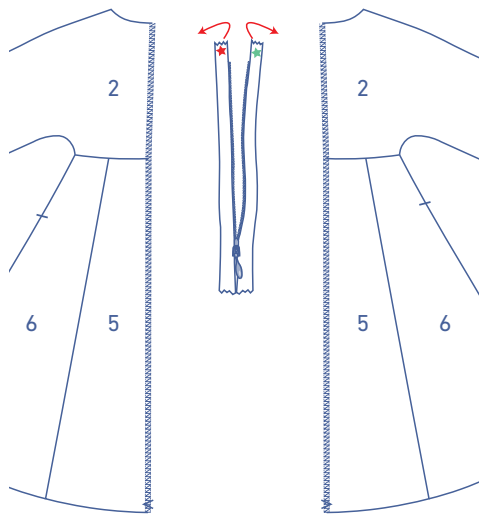
Die Rockteile an das RT (2) stecken und nähen.



Die Schnittträger zusammen mit einem Overlockstich versäubern. Die Nahtzugabe nach oben in Richtung RT bügeln.

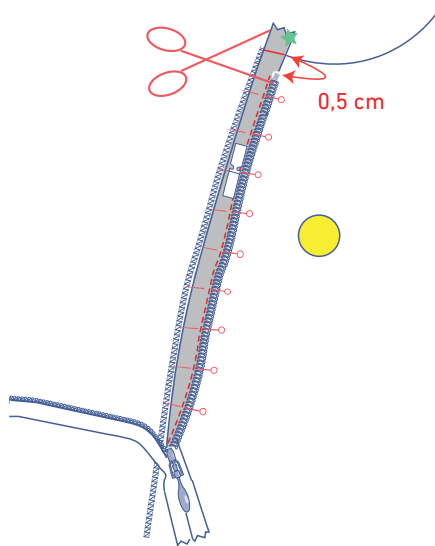


Den markierten Rand mit einem Overlockstich versäubern.

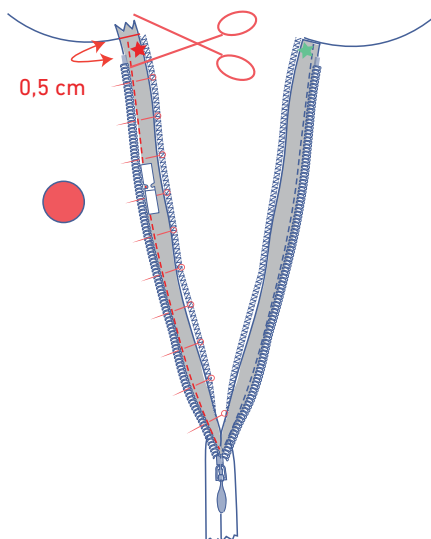


2

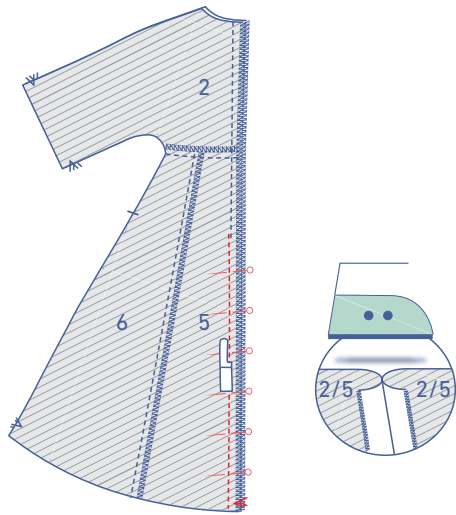
Die Teile für das RT mit der rechten Stoffseite nach oben vor dich hinlegen. Dann legst du auch den Reißverschluss mit der rechten Stoffseite nach oben vor dich hin und öffnest ihn.



Das mit einem grünen Sternchen markierte Reißverschlussband nach rechts falten und auf das RRT stecken. Das Reißverschlussband schließt genau mit dem Rand des Stoffs ab und die Reißverschlusszähne beginnen 0,5 cm unterhalb des Schnitttrands für die Halslinie. Den oberen Rand des Reißverschlussbands abschneiden, sodass es mit dem Schnittrand der Halslinie abschließt und diese Stelle nicht zu dick wird. Mit dem Reißverschlussfuß annähen.



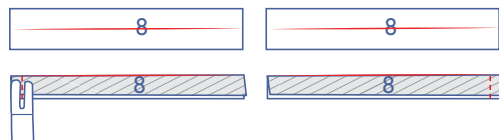
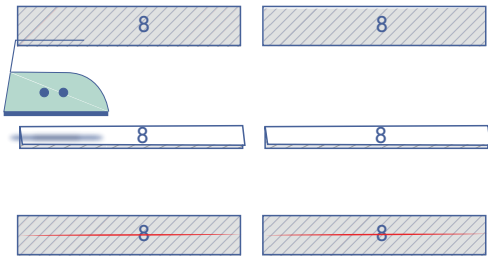
Dann das mit einem roten Sternchen markierte Reißverschlussband nach links falten und auf das LRT stecken. Das Reißverschlussband schließt genau mit dem Rand des Stoffs ab. Die Reißverschlusszähne beginnen 0,5 cm unterhalb des Schnitttrands für die Halslinie. Den oberen Rand des Reißverschlussbands abschneiden, sodass es mit dem Schnittrand der Halslinie abschließt und diese Stelle nicht zu dick wird. Mit dem Reißverschlussfuß annähen.



Den Reißverschluss schließen und die restliche RM-Naht mit dem halben Nähfuß oder dem Reißverschlussfuß zunähen. Dabei beginnst du die Naht etwas oberhalb und neben der vorherigen Naht (für die Reißverschlussbänder). Die Nahtzugabe auseinander bügeln.

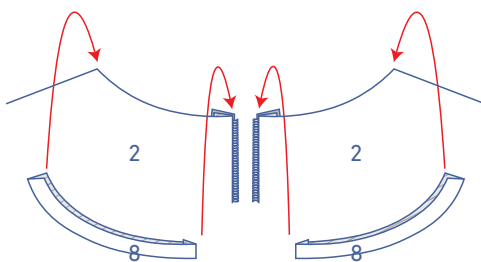
3

Die Teile des Schrägbands (8) doppelt nehmen und bügeln, die langen Seiten liegen aufeinander und die rechte Stoffseite liegt außen, sodass eine Umbruchlinie entsteht. Wieder öffnen.



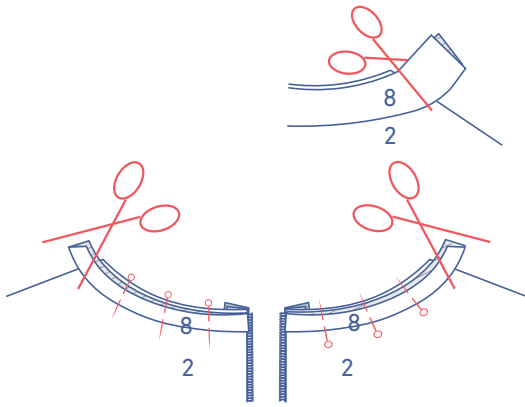
Das Schrägband jetzt an den langen Seiten doppelt nehmen, die rechte Stoffseite des Bands liegt innen, und eine der schmalen Seiten zunähen.

Wenden, sodass die rechte Stoffseite außen liegt.

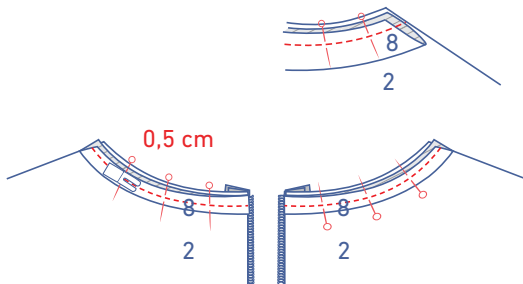


Beide Schnittträger des Schrägbands jeweils auf der rechten Stoffseite an den Halsausschnitt des RT stecken. Die versäuberten Ränder liegen auf den versäuberten RM-Linien.

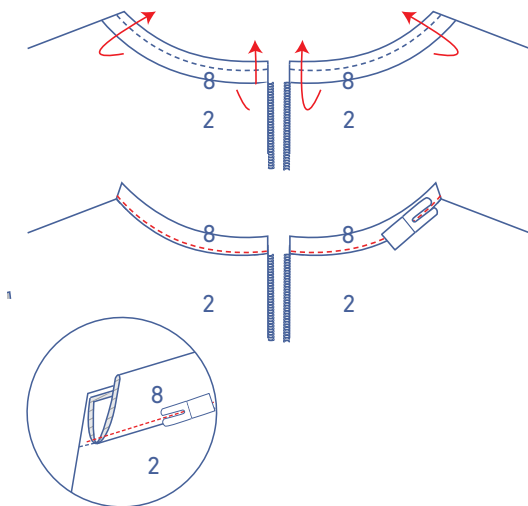
Das überschüssige Band eventuell abschneiden, wenn es zu lang ist. Da es schräg zum Fadenlauf zugeschnitten wird, kann die genaue Länge nicht festgelegt werden. Das Maß an Elastizität hängt von der Art des Stoffs ab.



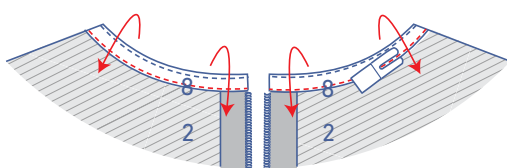
Das Schrägband 0,5 cm neben dem Schnitttrand annähen.

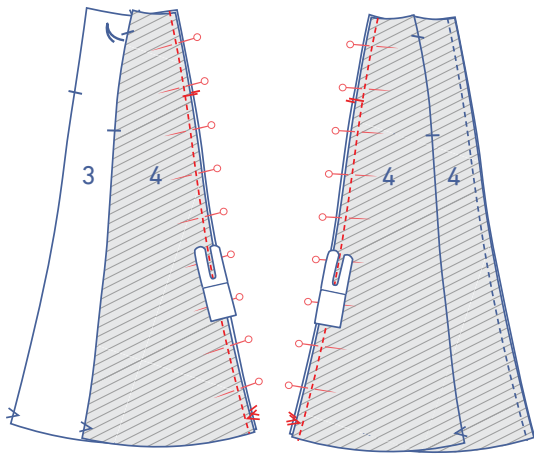


Das Schrägband zusammen mit der Nahtzugabe zur Seite falten und an der darunter liegenden Nahtzugabe direkt an der Naht entlang annähen.



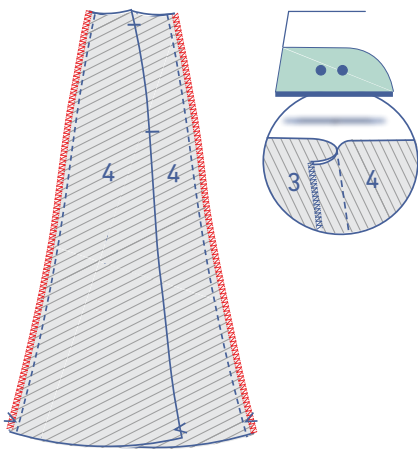
Das Schrägband vollständig auf die linke Seite schlagen. Direkt am Rand entlang annähen.



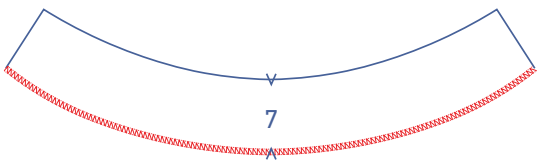


4

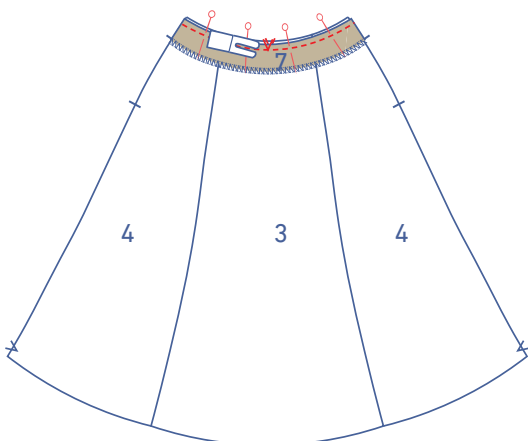
Die Teile des seitlichen Rocks VT (4) an das Teil Rock VT (3) stecken und nähen, die übereinstimmenden Markierungen liegen aufeinander.



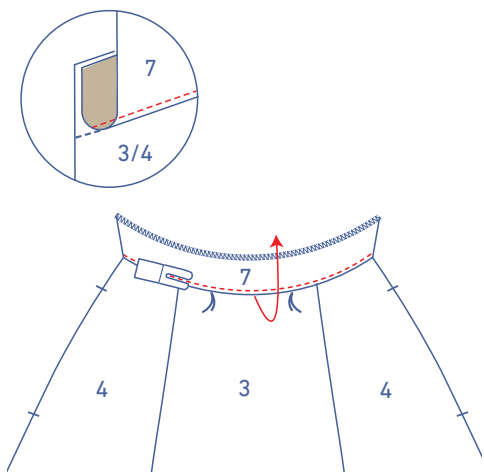
Die Schnittländer zusammen mit einem Overlockstich versäubern. Die Nahtzugabe in Richtung VM bügeln.



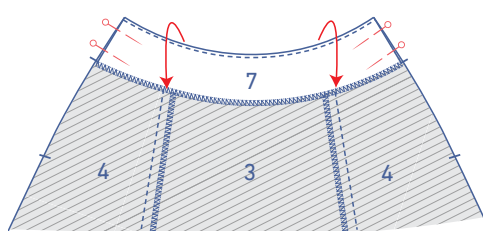
Den unteren Rand des Besatzes (7) mit einem Overlockstich versäubern.



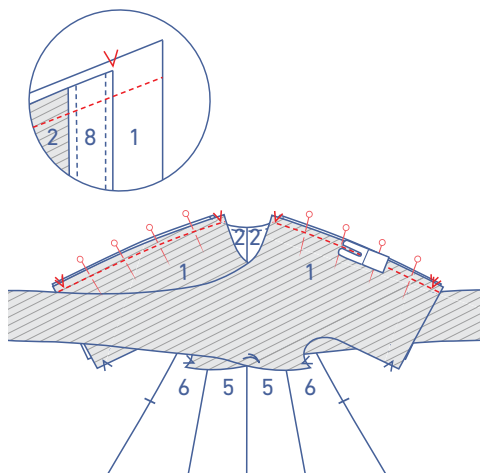
Den oberen Rand des Besatzes an den oberen Rand des Rocks VT stecken und nähen.



Den Besatz zusammen mit der Nahtzugabe umfalten und an der darunterliegenden Nahtzugabe direkt an der Naht entlang annähen.

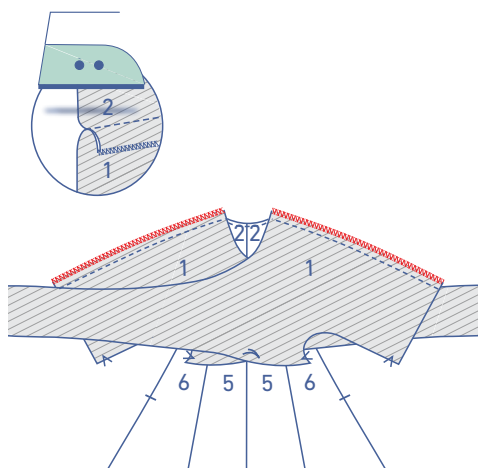


Den Besatz ganz auf die linke Stoffseite falten. Die Schnittländer an der Seite des Besatzes vorläufig mit einigen Stecknadeln an die des Rocks stecken.

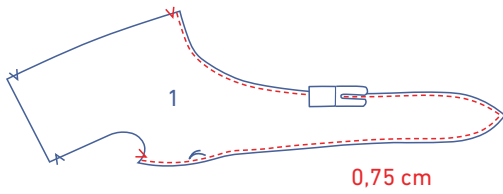


5

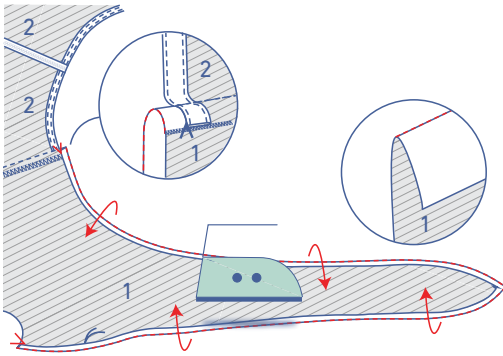
Die Schulternähte von VT und RT stecken und zusammennähen. Die versäuberte Halmlinie des RT liegt auf dem v-förmigen Einschnitt des VT.



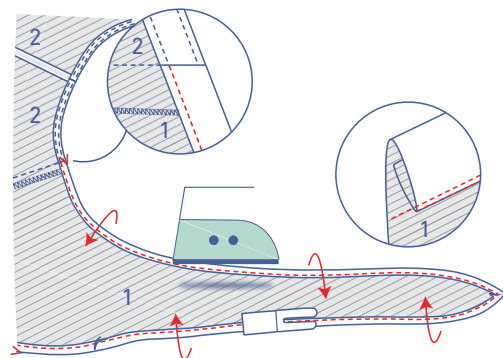
Die Schnittländer zusammen mit einem Overlockstich versäubern. Die Nahtzugabe in Richtung VT bügeln.



0,75 cm neben den markierten Schnitträndern des VT eine Naht steppen.



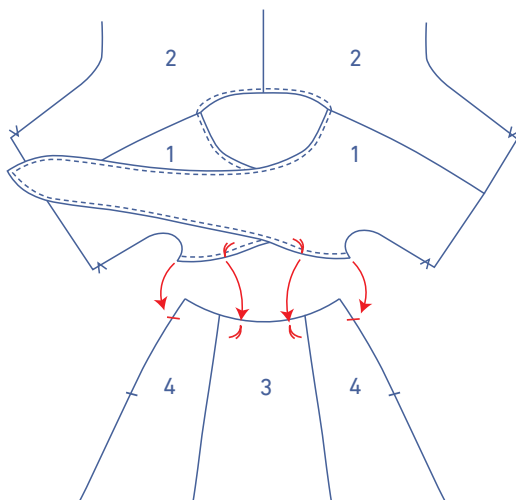
Den markierten Rand an der Naht umbügeln.



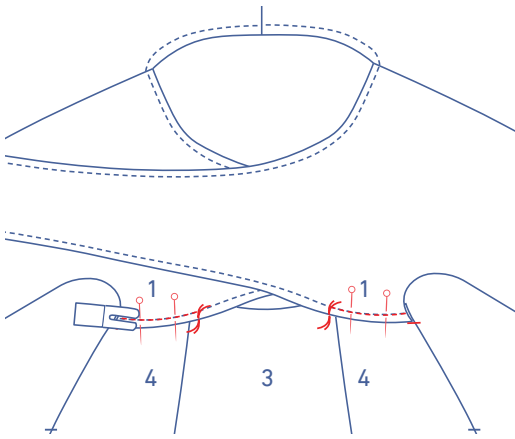
Noch einmal falten und direkt neben dem Rand annähen.

6

Das VT an den Rock (+ Besatz) stecken, die übereinstimmenden Heftfäden liegen aufeinander und die rechten Stoffseiten beider Teile liegen oben. Der versäuberte untere Rand des VT liegt auf dem schrägen Einschnitt in der Seitennaht des Rocks.

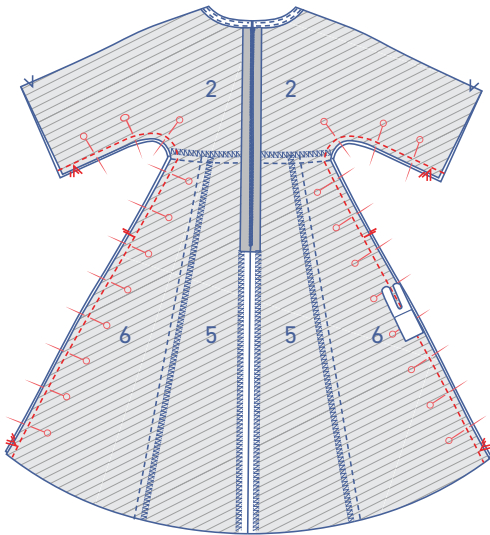


Das Vorderteil an der Naht, mit der das VT versäubert wurde, an den Rock stecken und nähen.

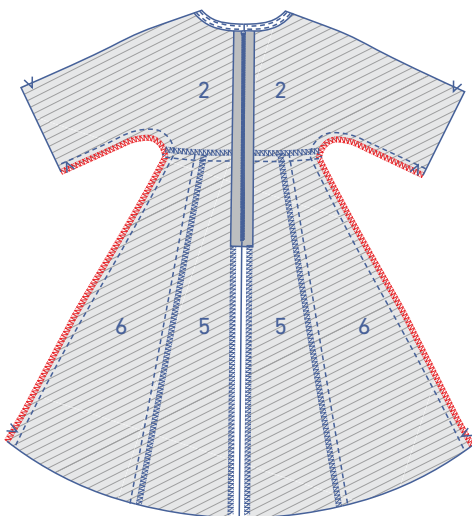


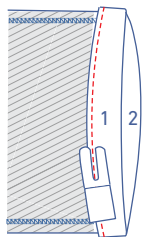
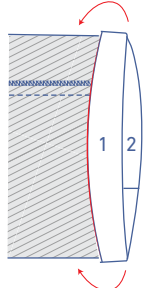
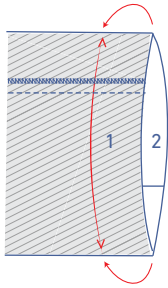
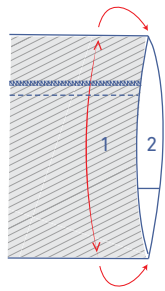
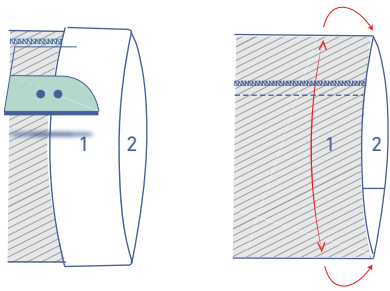
7

Die Unterarm- und Seitennaht stecken und nähen, die übereinstimmenden Markierungen liegen aufeinander. Bitte beachten: Die Taillennaht im RT liegt auf dem versäuberten oberen Rand des Rocks VT.



Die Schnittträger zusammen mit einem Overlockstich versäubern.



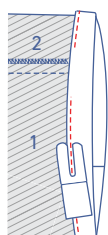
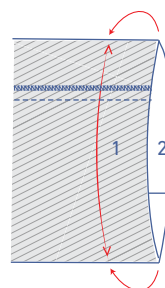
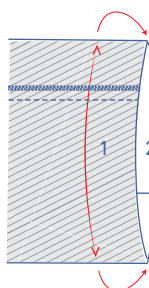
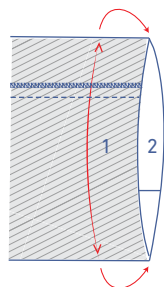
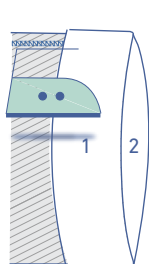


8.1 Verarbeitung ohne Gummiband

Die Saumzugabe des Ärmels auf die linke Stoffseite bügeln und wieder öffnen.

Den Schnitttrand jeweils an die vorgebügelte Umbruchlinie falten und dann noch einmal umfalten.

Direkt am Rand entlang annähen.



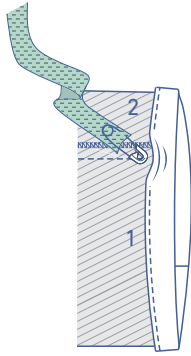
8.2 Verarbeitung mit Gummiband

Die Saumzugabe des Ärmels auf die linke Stoffseite bügeln und wieder öffnen.

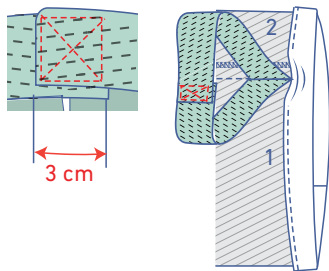
Den Schnitttrand jeweils an die vorgebügelte Umbruchlinie falten und dann noch einmal umfalten.

Direkt am Rand entlang annähen, in Höhe der Unterarmnaht lässt du jedoch eine Öffnung, um das Gummiband hindurchziehen zu können.

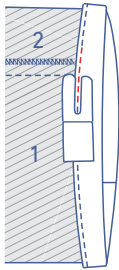
Das Gummiband durch den Tunnelzug ziehen.



Die Enden 3 cm breit übereinanderlegen und kreuzförmig zusammennähen.

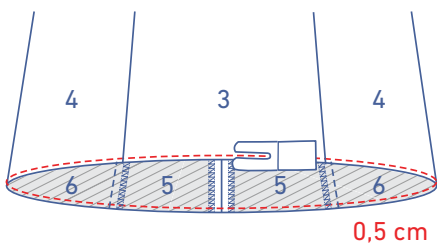


Das Gummiband vollständig in den Tunnel ziehen und die Öffnung schließen.

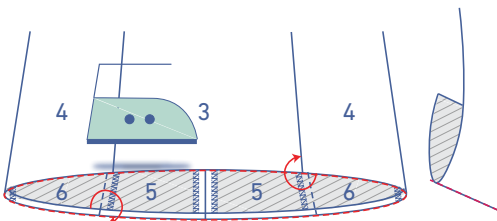


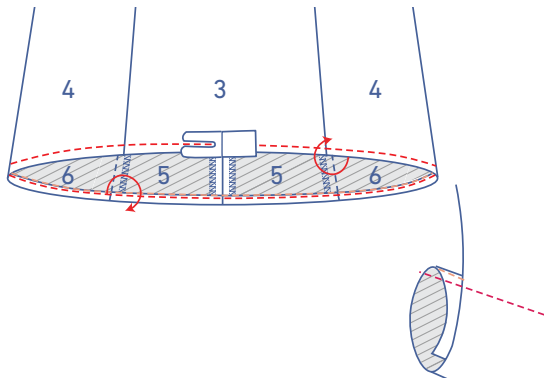
9

0,5 cm neben dem Schnitttrand am unteren Rand des Kleids steppen.

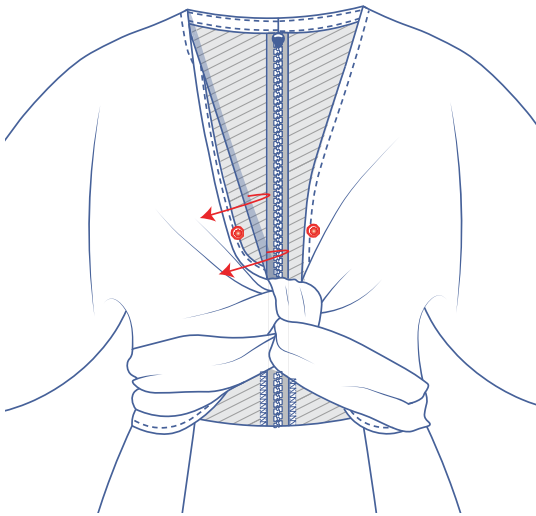


Den Rand danach an der Naht umbügeln.





Den Rand noch einmal auf die linke Stoffseite bügeln.
Direkt am Rand entlang annähen.



10

Eventuell einen Druckknopf annähen (damit das Dekolleté
nicht zu tief ausgeschnitten ist).