

Pipa by Fibre ⚡ood



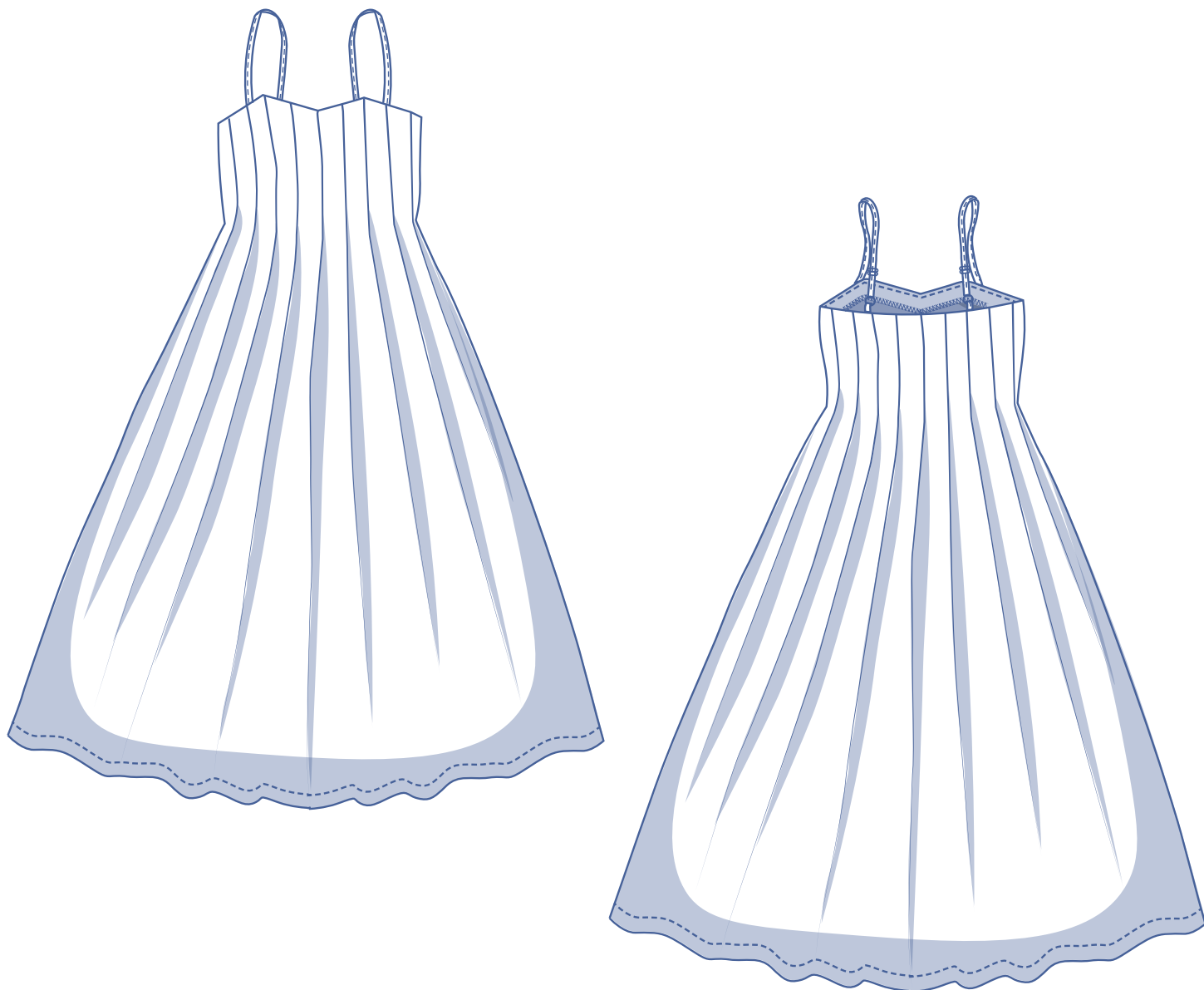
Pipa by Fibre ood

***✂✂



32 - 60

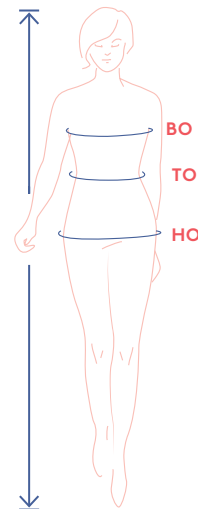
De ultieme summer dress, dat is Pipa! Deze stijlvolle zonnejurk past mooi aan rond de borst door de ingestikte plooiën en vloeit zwierig uit naar de zoom toe. Pipa is voorzien van verstelbare schouderbandjes en een blinde rits in de zijnaad. Sluit de jurk voldoende aan rond je borst? Laat dan de bandjes achterwege en je hebt een bustierjurk.



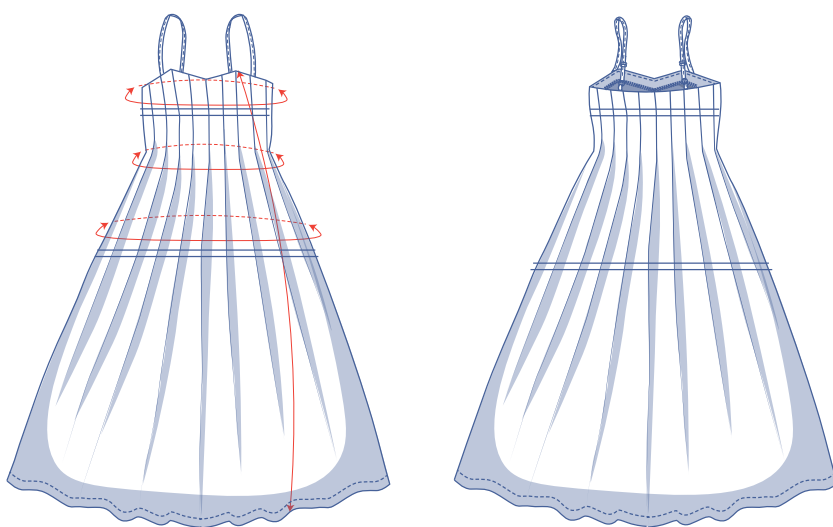
matentabel (in cm)

maat	32	34	36	38	40	42	44	46	48	50	52	54	56	58	60
lichaamslengte	160	164	166	167	168	169	170	171	172	172	172	172	172	172	172
BO (borstomtrek)	76	80	84	88	92	96	100	104	110	116	122	128	134	140	146
TO (tailleomtrek)	66	68	70	74	78	82	84	88	94,5	101	107,5	114	120,5	127	133,5
HO (heupomtrek)	86	90	94	97	100	103	106	109	115	120	125	130	135	140	145

Je kiest de maat op basis van de **borstomtrek**. Is je tailleomtrek groter dan die uit de matentabel, kijk dan in de onderstaande tabel met afmetingen bij tailleomtrek om te verifiëren of er nog voldoende ruimte is of dat je deze maat moet aanpassen. Dit kan je makkelijk doen door bij het overtekenen van het patroon over te gaan van de lijn van de ene maat naar de lijn van een andere maat.



afmetingen patroon (in cm)



== hier verkort of verleng je het patroon

De afmetingen in deze tabel zijn de afmetingen van het patroon in functie van de gebruikte stof en dienen als referentie. Voor het draagcomfort en om een bepaalde snit (= aansluitend rond de borst en taille, los rond de heupen) te bekommen is er in de breedtematen extra ruimte (bovenop de zuivere lichaamsmaten) inbegrepen. Afhankelijk van de gewenste snit kan er gekozen worden om eventueel een maat kleiner of groter te maken dan de geselecteerde maat.

maat	32	34	36	38	40	42	44	46	48	50	52	54	56	58	60
lengte*	107,5	107,75	108	108,25	108,5	108,75	111	111,25	114,75	115,25	115,75	116	116,5	117	117,5
borstomtrek**	77,25	81	85	89,25	93,25	97,5	101,25	105,5	111	117,5	123,75	130	136,25	142,75	149
tailleomtrek	68	70	72,25	76,25	80,25	84,5	86,5	90,75	97,75	104,25	111	117,75	124,25	131	137,5
heupomtrek	206	208	210	230	234	238	240	244	266,5	273	279,5	302	308,5	315	321,5

* Zonder de schouderbandjes.

** Met dichtgevouwen plooiën.

Vergelijk de opgegeven lengtes met de opgemeten of gewenste lengtes. **Verleng** of **verkort** de jurk door de patroondelen door te knippen ter hoogte van de aangeduide dubbele lijnen en de patroondelen x-aantal cm uit elkaar te schuiven of over elkaar te leggen als nodig. Zorg dat de MV-, MR-lijn en zijnaden telkens mooi rechtdoor lopen.



LET OP

Pas het stofverbruik aan volgens deze aanpassingen.

benodigdheden



- Naaigaren
- Strijkbare tussenvoering: max. 20 cm
- BH-ring en schuifregelaar: 2 van elk
- Blinde rits: 20 cm
- Stof: zie tabel

stof		32	34	36	38	40	42	44	46	48	50	52	54	56	58	60
stofbreedte 110 cm	cm	350	350	350	355	355	445	470	470	480	480	485	485	485	490	490
stofbreedte 140 cm	cm	220	230	250	250	250	350	360	360	370	370	370	475	485	490	490

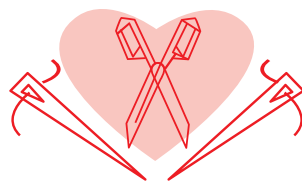
Het bijhorende stofplan vind je op pagina 6 van deze werkbeschrijving.

stofadvies



De plooien van de Pipa jurk laten zich gemakkelijk leggen in popeline of andere stugge stoffen, maar zomers linnen, romantisch zijde of broderie anglaise zijn ook goeie keuzes.

Proud to be #Sewista



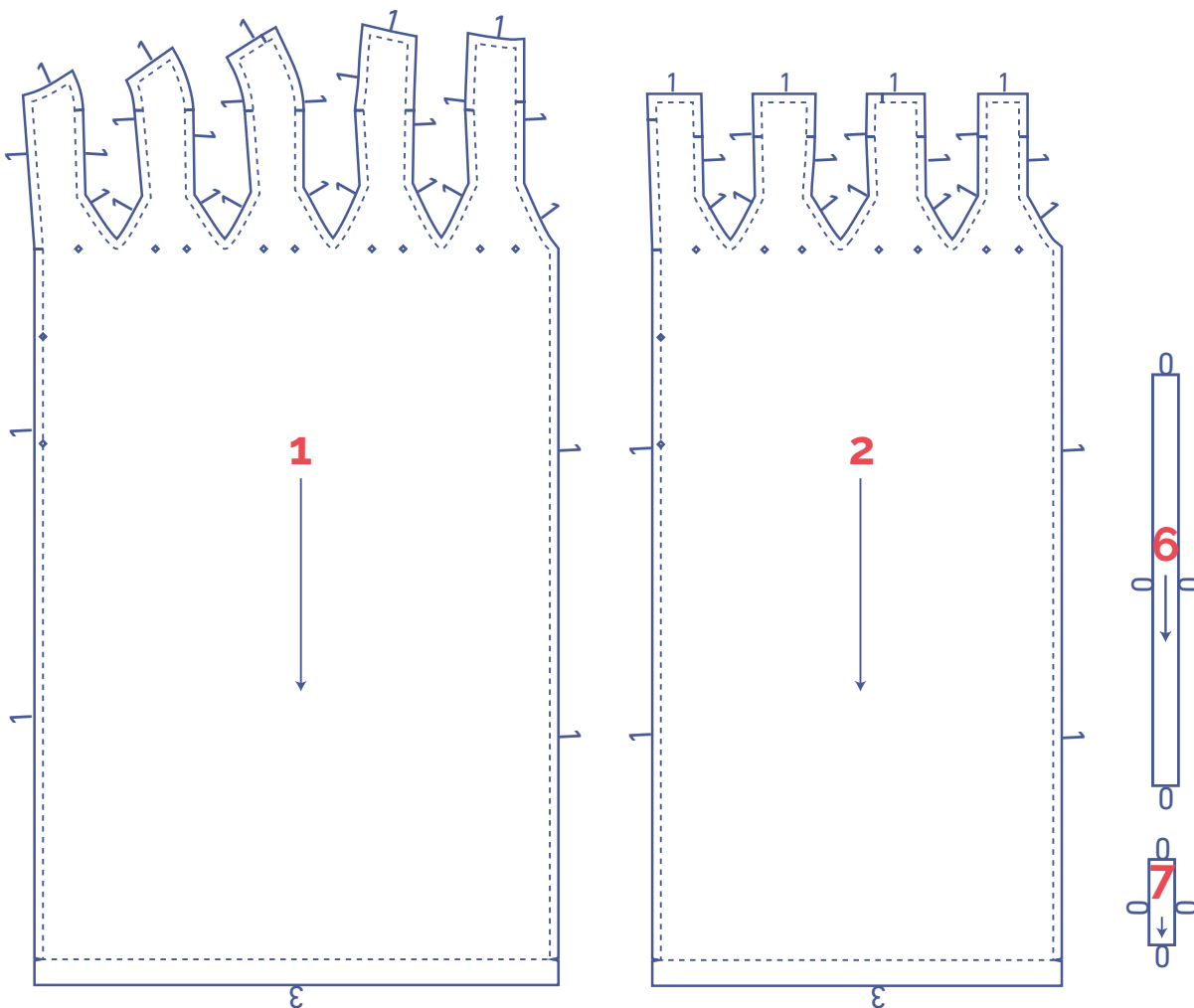
patroondelen & naadwaarden (in cm)




Om het kledingstuk volgens de beschreven manier te naaien, teken je de aangegeven naadwaarden rond de papieren patroondelen alvorens ze uit te knippen. Als je een pdf-patroon gebruikt, kan je het patroon printen zowel met als zonder naadwaarden. Bekijk de [video](#) voor meer info.

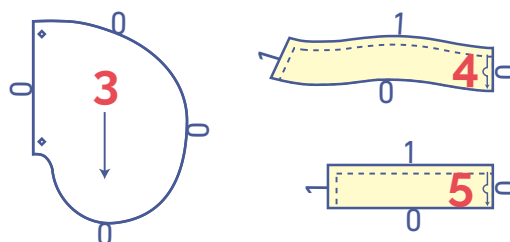
1. voorpand: 2x
2. rugpand: 2x
3. zak: 4x
4. beleg VP: 1x aan stofvouw
5. beleg RP: 1x aan stofvouw
6. schouderbandje A: 2x
7. schouderbandje B: 1x

LET OP

De delen die gemarkeerd zijn in lichtgeel worden langs de averechtse kant bekleefd met een strijkbare tusservoering.

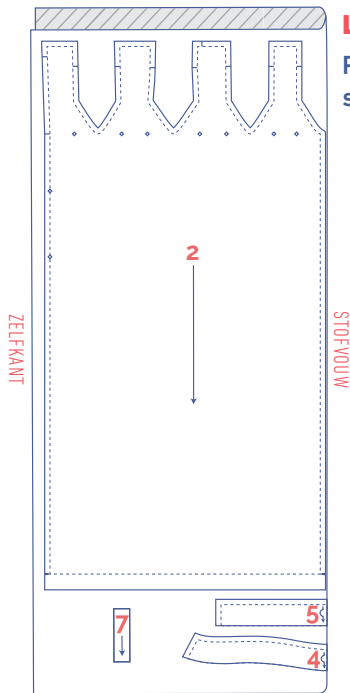


 soort materiaal
 stof
 strijkbare tusservoering



stofplan voor een effen stof stofbreedte 110 cm

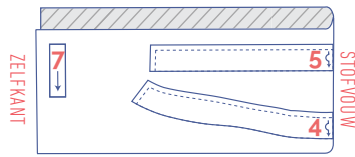
32 - 40



LET OP

Patroondeel 7 heb je slechts 1 keer nodig.

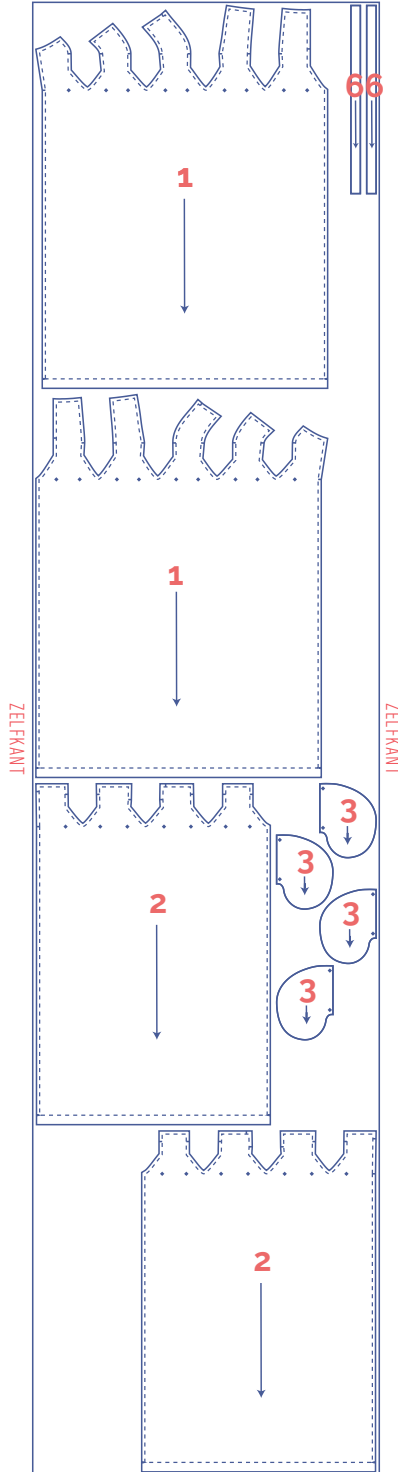
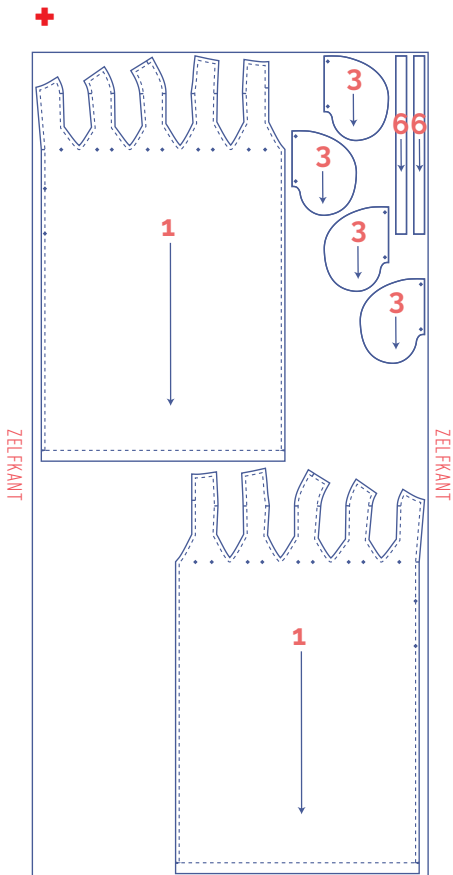
42 - 60



LET OP

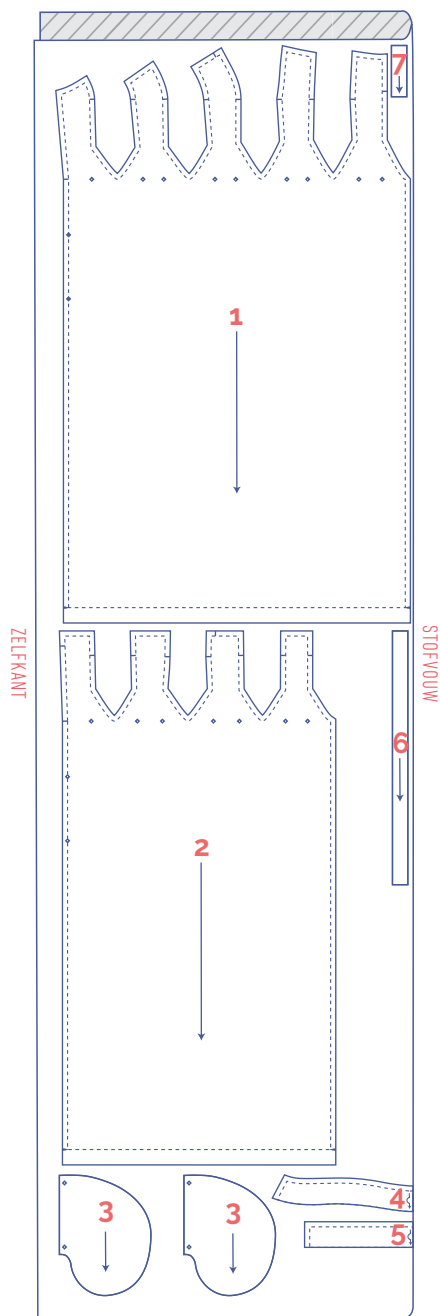
Patroondeel 7 heb je slechts 1 keer nodig.

+



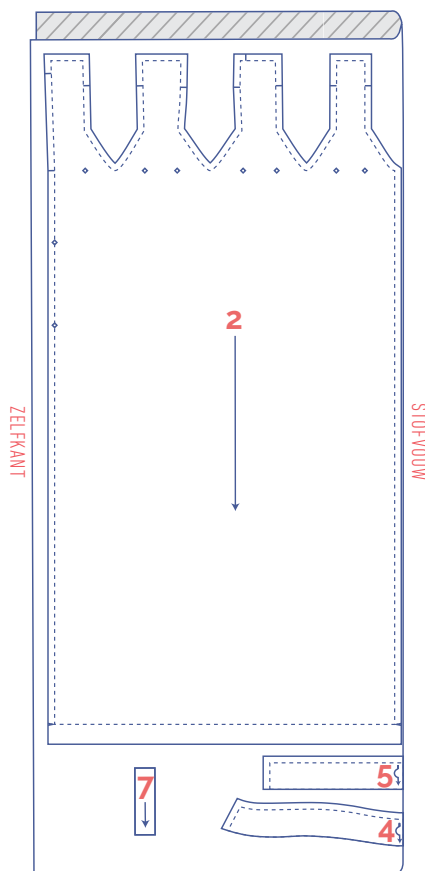
stofplan voor een effen stof stofbreedte 140 cm

32 - 40

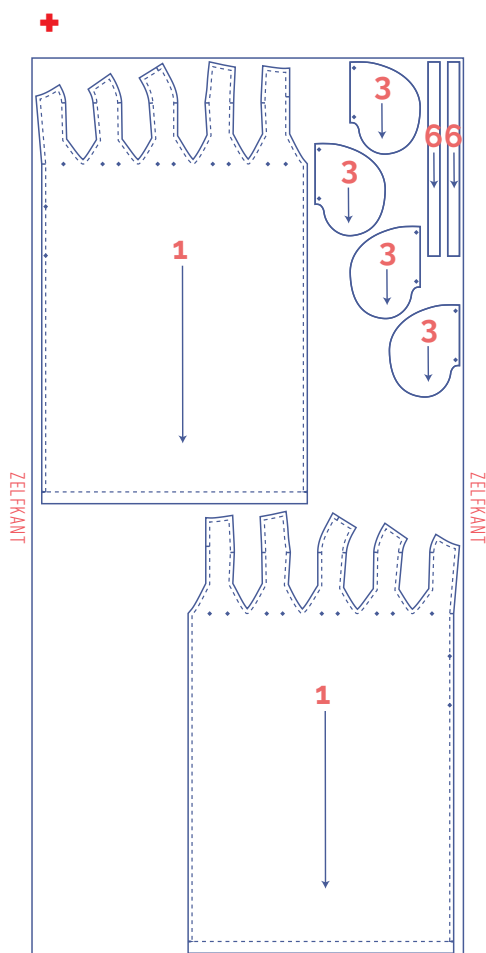


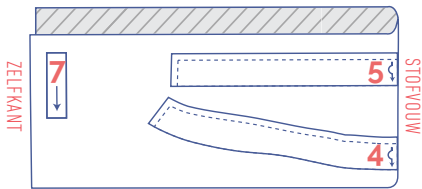
LET OP
Patroondeel 7 heb je slechts 1 keer nodig.

42 - 52



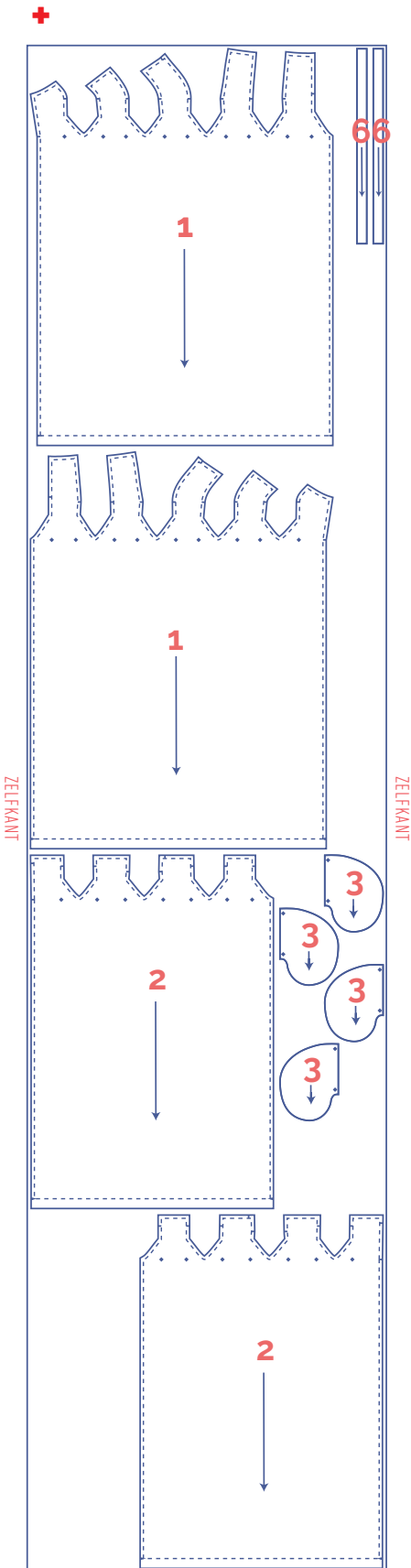
LET OP
Patroondeel 7 heb je slechts 1 keer nodig.





LET OP

Patroondeel 7 heb je slechts 1 keer nodig.



patroondelen merken



knip kort door patroonpapier en stof op volgende omtrekspunten



enkel knipje



dubbel knipje



V-knipje



markeer de volgende binnenpunten met een rijgdraadje



binnenpunt

werkbeschrijving



De afwerkingsmethode om het kledingstuk te naaien is afgestemd op de gebruikte stofsoort. De delen worden telkens aan elkaar gestikt met de goede kanten van de stof op elkaar, tenzij anders vermeld.



VP voorpand

RP rugpand

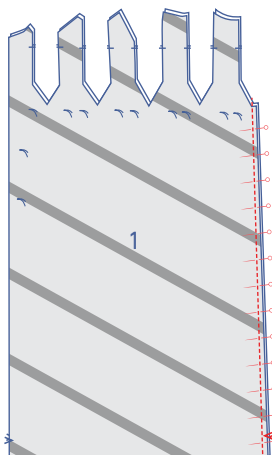
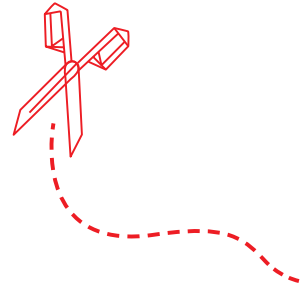
MV middenvoor

MR middenrug

 goede kant

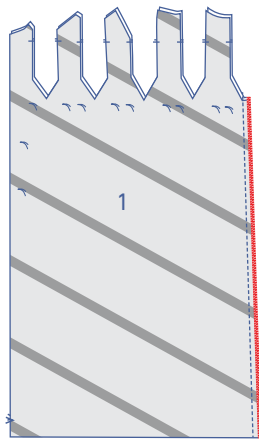
 averechtse kant

 strijkbare tussenvoering

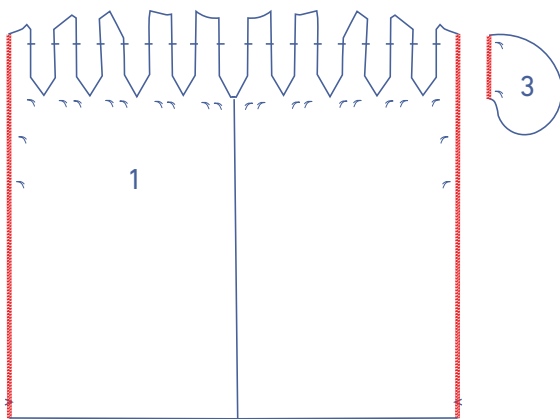


1

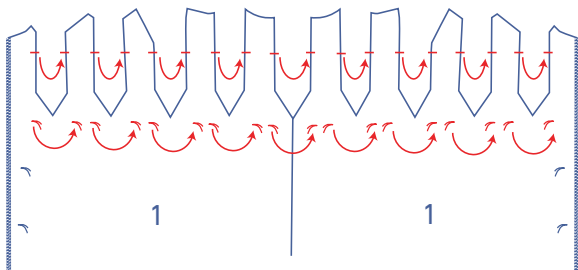
Speld en stik de MV-naad van het VP (1).



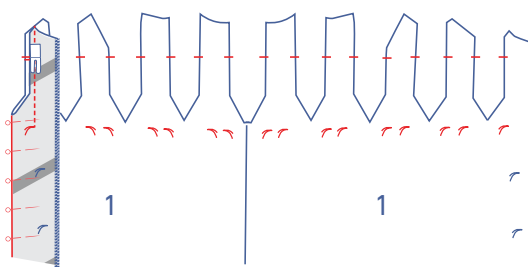
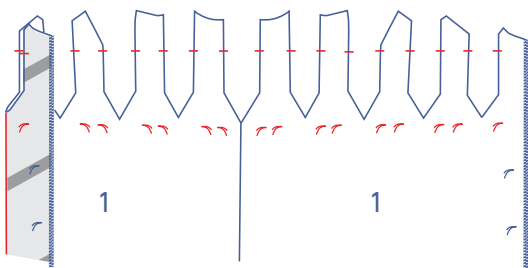
Werk de rafelranden samen af met een overlocksteek.



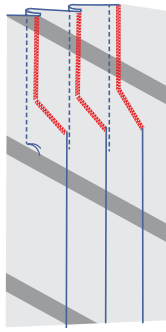
Werk de zijkanten van het VP en de rechte zijde van de zakdelen (3) af met een overlocksteek.



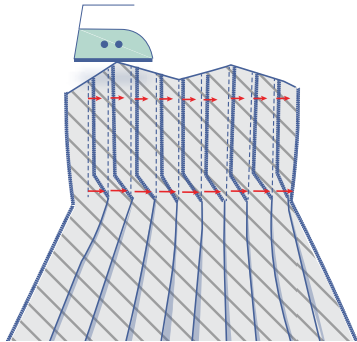
Vorm de plooien door de rijgdraadjes telkens precies op elkaar te leggen met de goede kant van de stof naar binnen.



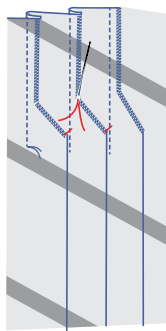
Speld en stik de plooien verticaal vast tot precies in de rijgdraadjes.



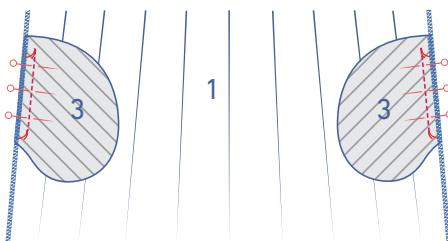
Werk de rafelranden samen af met een overlocksteek.



Leg het VP met de averechtse kant naar boven en strijk de ploiwaarden in de aangeduide richting.

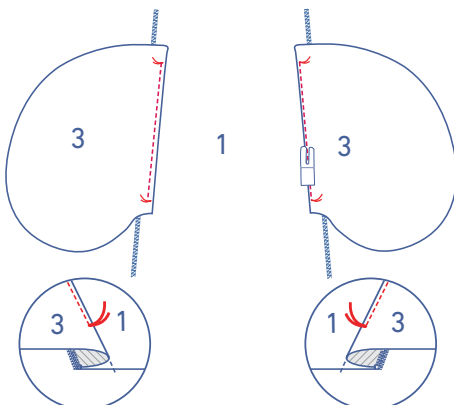


Naai de ploiwaarden met enkele steken aan elkaar vast.

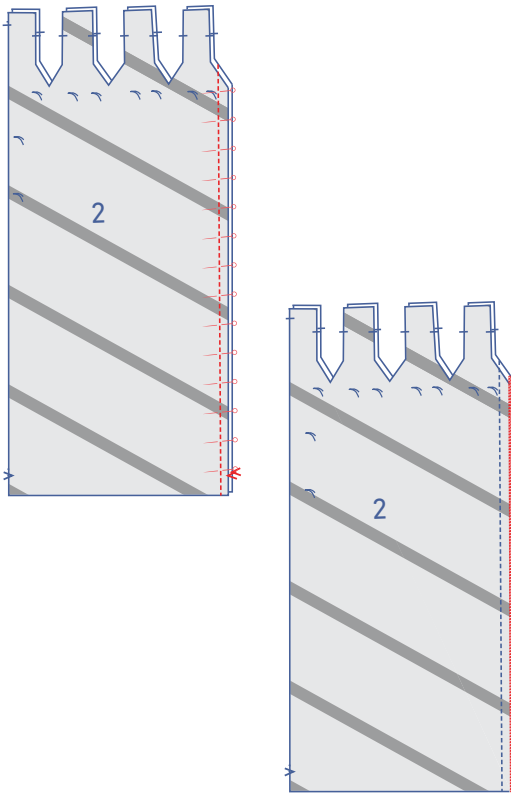


2

Speld de rechte zijde van 2 van de 4 zakdelen aan de zijkant van het VP met de rijgdraadjes op elkaar. Stik vast tussen de rijgdraadjes.



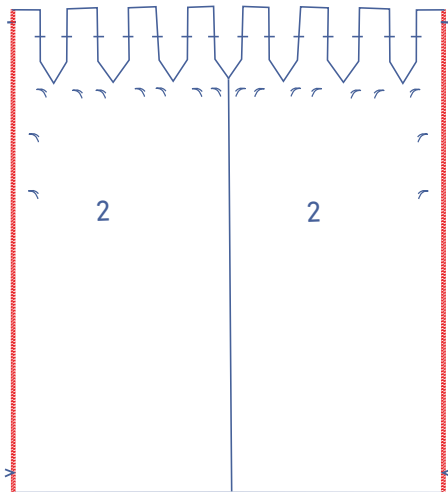
Vouw de zakdelen opzij en stik de zak vast op de onderliggende naadwaarde tussen de rijgdraadjes vlak naast de naad.



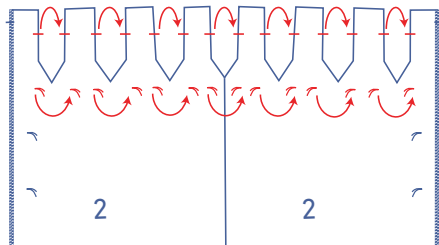
3

Speld en stik de MR-naad van het RP (2).

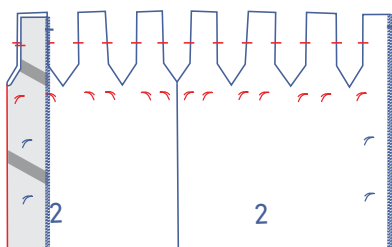
Werk de rafelranden samen af met een overlocksteek.

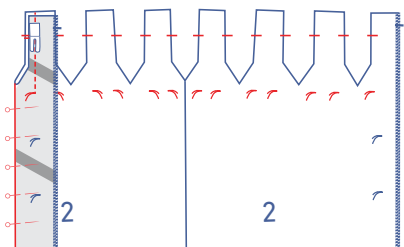


Werk de zijkanten van het RP af met een overlocksteek.

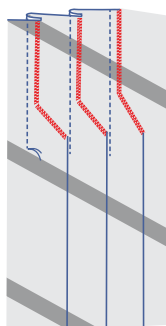


Vorm de plooien door de rijgdraadjes telkens precies op elkaar te leggen met de goede kant van de stof naar binnen.

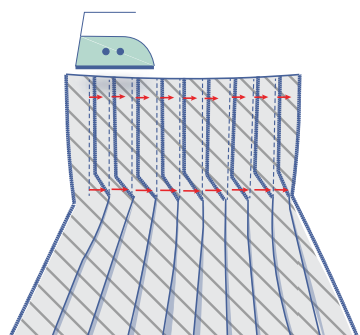




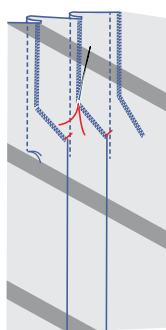
Speld en stik de plooiën verticaal vast tot precies in de rijgdraadjes.



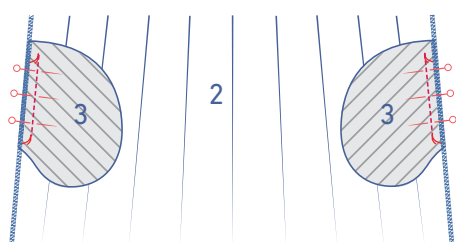
Werk de rafelranden samen af met een overlocksteek.



Leg het RP met de averechtse kant naar boven. Strijk de plooiwaarden in de aangeduide richting.

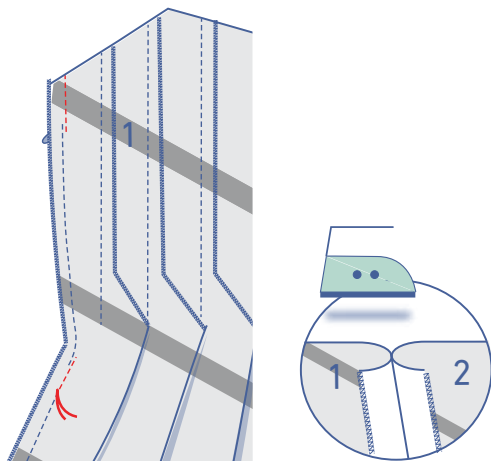
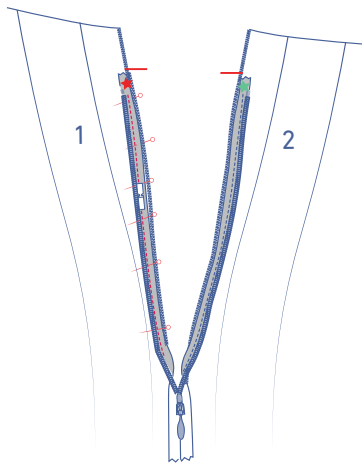
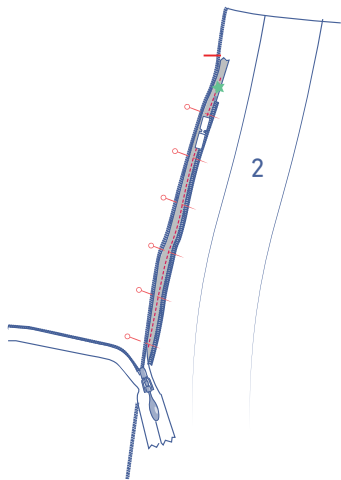
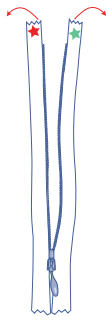


Naai de plooiwaarden met enkele steken aan elkaar vast.



4

Speld de rechte zijde van de 2 overige zakdelen op de zijkant van het RP met de rijgdraadjes op elkaar. Stik vast tussen de rijgdraadjes.



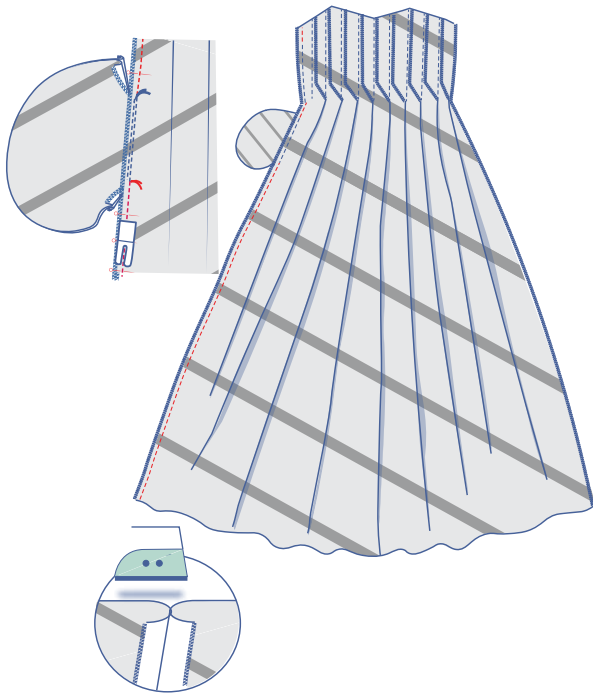
5

Leg de blinde rits voor je met de goede kant naar boven en open de rits.

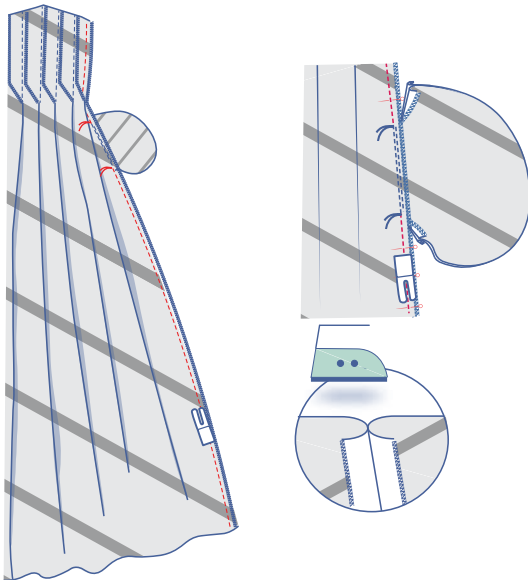
Vouw het ritslint aangeduid met het groene sterretje om naar rechts en speld het op de zijnaad van het RP. Het ritslint ligt gelijk met de rand van de stof en de bovenkant van het ritslint ligt gelijk met het enkele knipje. Stik vast met de blinde ritspersvoet.

Vouw nu het ritslint aangeduid met het rode sterretje naar links en speld het op de zijnaad van het VP. Het ritslint ligt gelijk met de rand van de stof, de bovenkant ligt gelijk met het enkele knipje. Stik vast met de blinde ritspersvoet.

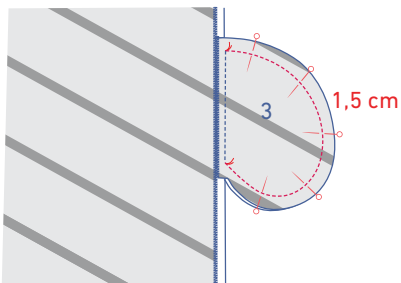
Sluit de rits en stik de rest van de zijnaad boven en onder de rits met de halve persvoet of ritspersvoet. Stik onder de rits verder, iets boven en naast het stiksel van het ritslint. Stik tot aan het rijgdraadje dat de bovenkant van de zakopening aanduidt.



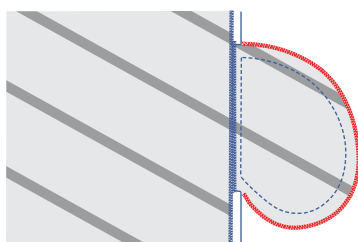
Stik verder vanaf het volgende rijgdraadje tot de zoom. Leg de naadwaarde van de zakdelen opzij om goed tot in de rijgdraadjes te kunnen stikken. Strijk de naadwaarde open.



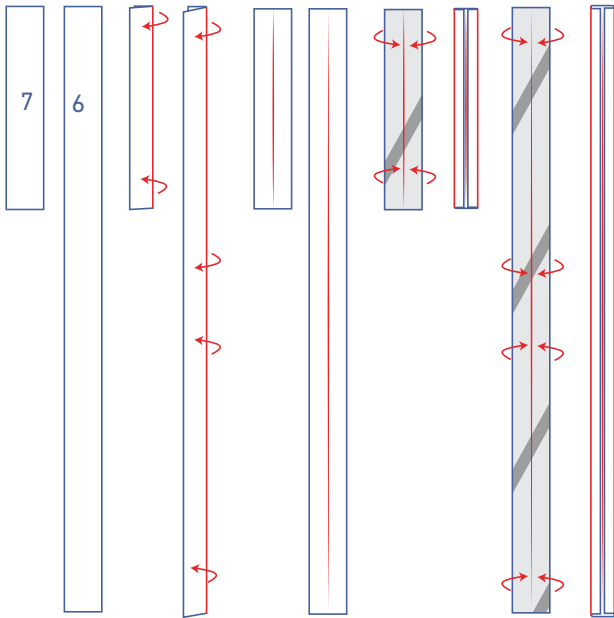
Speld en stik de rechterzijnaad tot precies aan het rijgdraadje dat de bovenkant van de zak aangeeft. Stik verder vanaf het volgende rijgdraadje tot de zoom. Leg de naadwaarde van de zakdelen opzij om goed tot in de rijgdraadjes te kunnen stikken. Strijk de naadwaarde open.



Speld en stik de aangeduide randen van de zakdelen op elkaar op 1,5 cm.



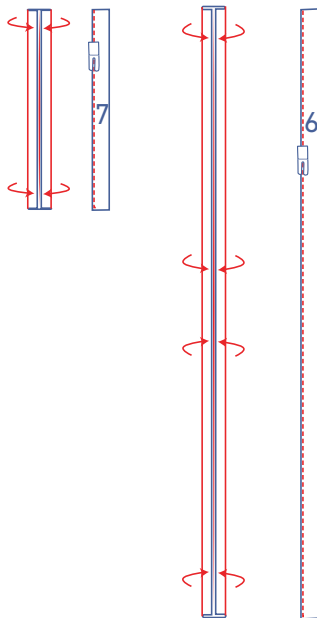
Werk de rafelranden samen af met een overlocksteek.



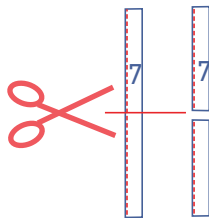
6

Strijk de delen schouderbandje A (6) en schouderbandje B (7) als volgt:

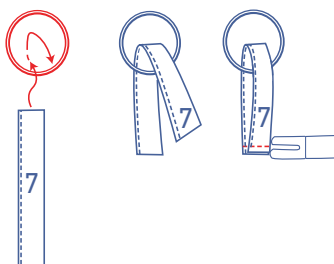
- Strijk dubbel in de breedte met de goede kant naar buiten en vouw terug open.
- Strijk de lange zijden naar de vouwlijn



- Strijk nogmaals dubbel en stik vast net naast de rand.

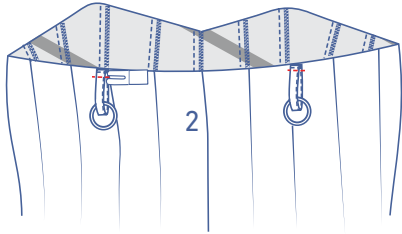


Knip het deel schouderbandje B in 2 gelijke delen.

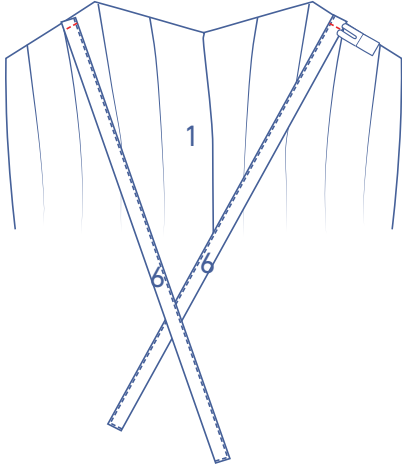


7

Rijg de korte schouderbandjes telkens door een ringetje en vorm een lus. Stik de uiteinden op elkaar.



Stik de rafelranden aan de bovenkant van het RP op de aangeduide plaats op persvoetbreedte van de rafelrand.

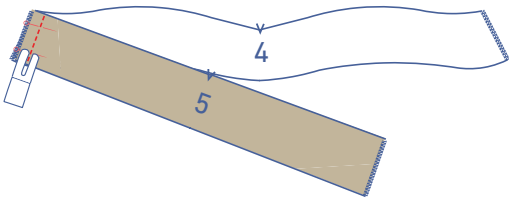
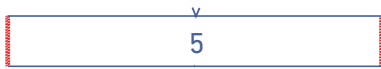


Speld 1 uiteinde van het schouderbandje A aan de bovenkant van het VP op de aangeduide plaats. Stik het vast op persvoetbreedte van de rafelrand.

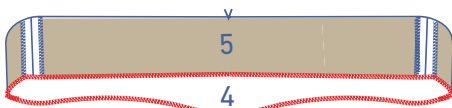
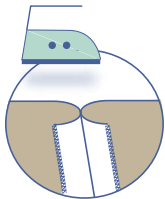
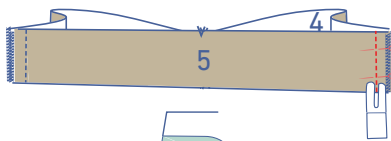


8

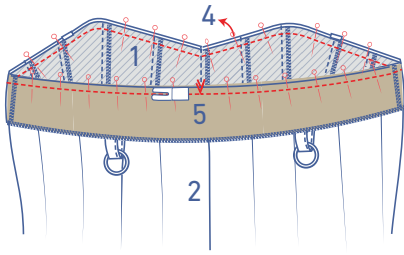
Werk de zijkanten van het beleg VP (4) en beleg RP (5) af met een overlocksteek.



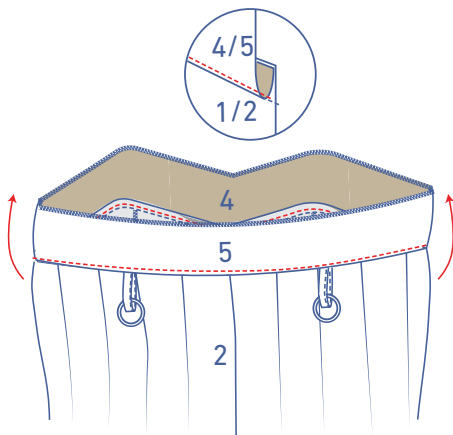
Speld en stik de zijnaden en strijk de naadwaarde open.



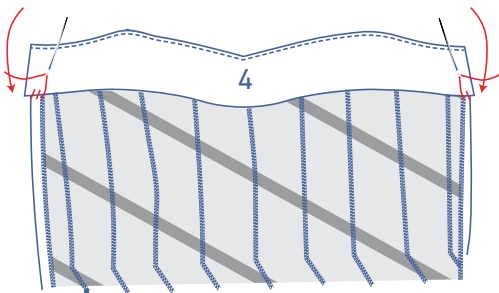
Werk de onderkant van het beleg af met een overlocksteek.



Speld en stik het beleg aan het werkstuk met de corresponderende knipjes op elkaar.



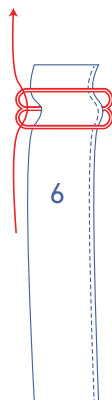
Vouw het beleg samen met de naadwaarde naar boven en stik het beleg vast op de onderliggende naadwaarde vlak naast de naad.

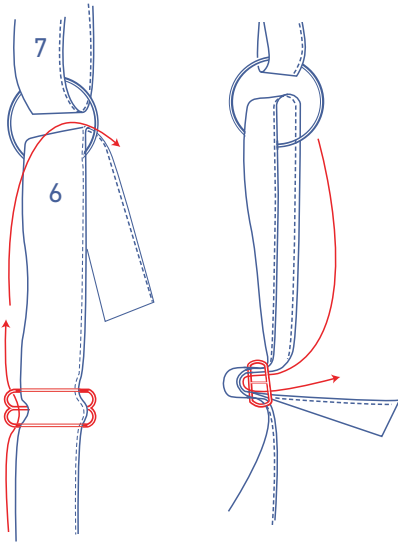


Naai of stik het beleg langs de binnenkant met enkele steken vast ter hoogte van de zijnaden.

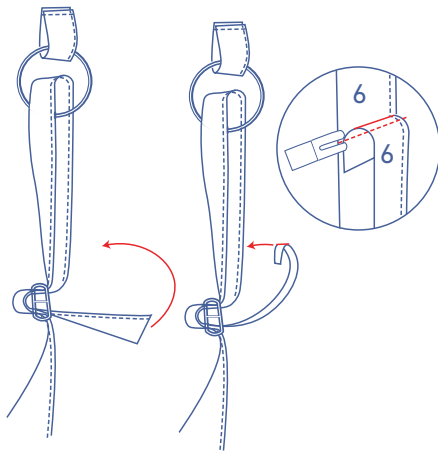
9

Rijg het uiteinde van het lange schouderbandje A door de schuifregelaar langs onder te beginnen.

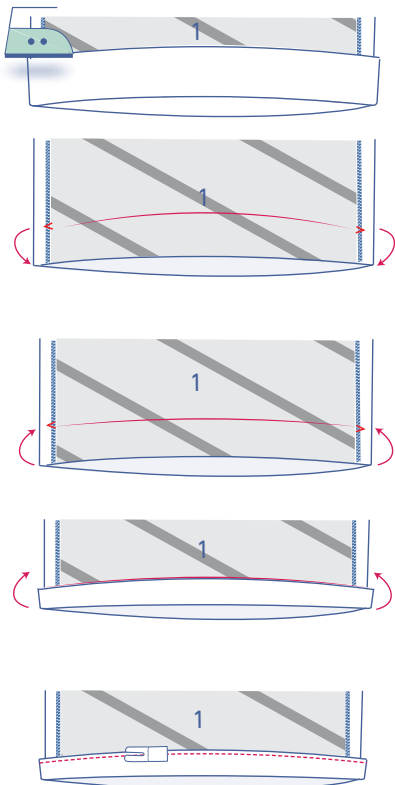




Rijg het door het ringetje en vouw het nadien terug naar beneden om het door de achterkant van de schuifregelaar te halen.



Vouw de rafelrand om en stik vast.



10

Strijk de zoomwaarde om en vouw terug open.

Leg de rafelrand tegen de gestreken vouwlijn en vouw nog eens door.

Stik vast naast de rand.