

Chloe by Fibre ⚡ood

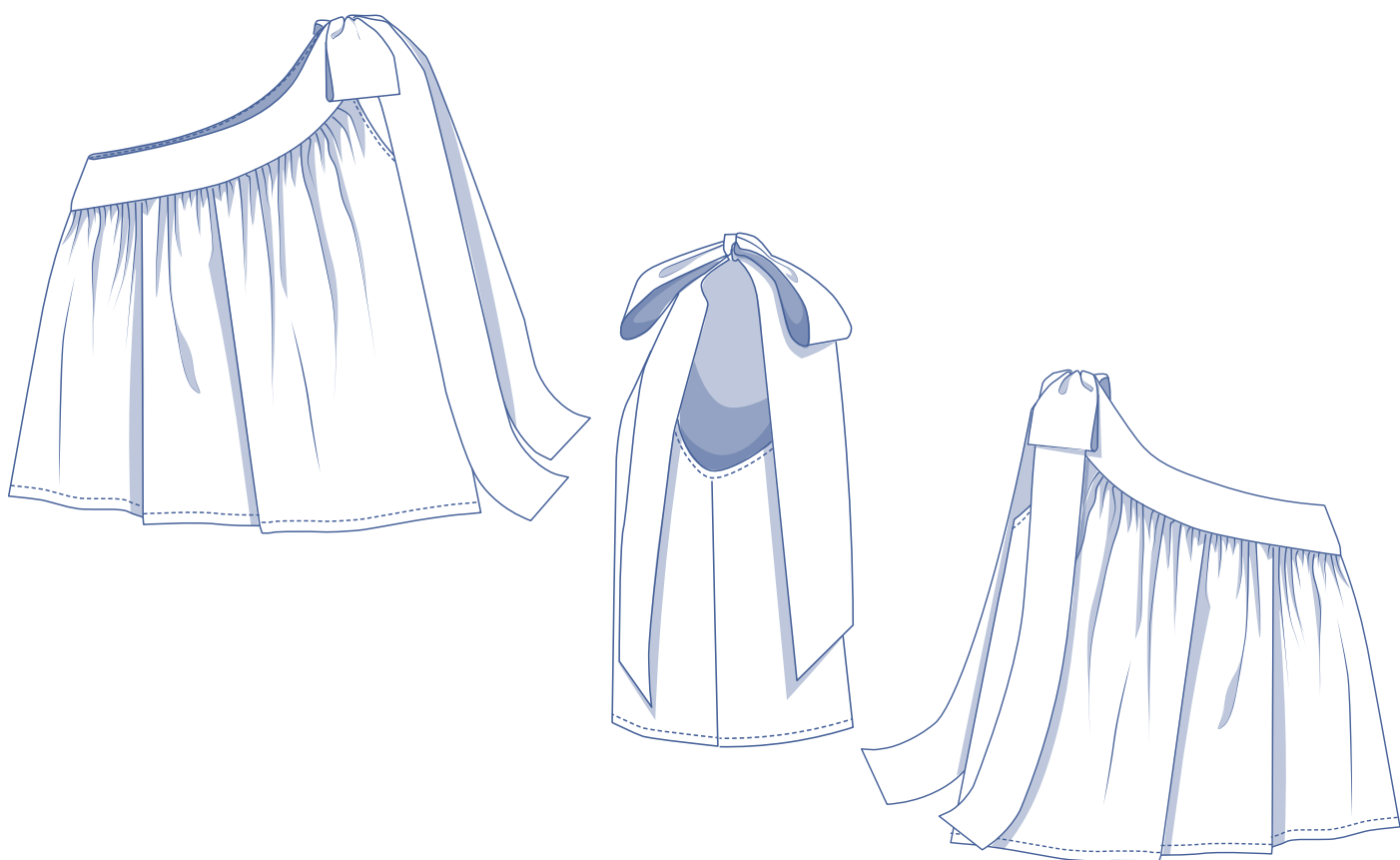


Chloe by Fibre ⚡ood



32 - 60

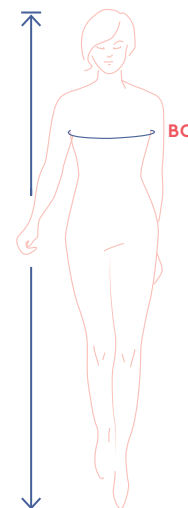
Met Chloe ben je helemaal klaar voor tropische temperaturen. De bewonderende blikken, die zal je er wel bij moeten nemen als je deze asymmetrische off-shoulder losvallende top draagt. Wil je nog meer in de kijker lopen, naai dan op de aansluitende boord een statementstrik. Fan van jurken? Chloe laat zich makkelijk verlengen tot een jurkje. Gewoon een paar gerimpelde stroken toevoegen en je hebt een trendy midi- of maxi-jurk om deze zomer in te schitteren.



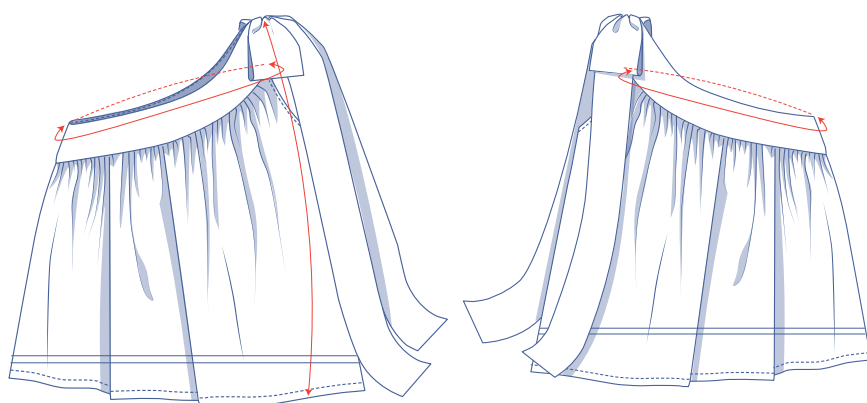
matentabel (in cm)

maat	32	34	36	38	40	42	44	46	48	50	52	54	56	58	60
lichaamslengte	160	164	166	167	168	169	170	171	172	172	172	172	172	172	172
BO (borstomtrek)	76	80	84	88	92	96	100	104	110	116	122	128	134	140	146

Je kiest de maat op basis van de **borstomtrek**. Kies de maat waarbij je borstomtrek het dichtste aanleunt.



afmetingen patroon (in cm)



De afmetingen in deze tabel zijn de afmetingen van het patroon in functie van de gebruikte stof en dienen als referentie. Voor het draagcomfort en om een bepaalde snit te bekomen (= aansluitend aan de boord, los rond de borst) is er in de breedtematen extra ruimte (bovenop de zuivere lichaamsmaten) inbegrepen.

== hier verkort of verleng je het patroon

maat	32	34	36	38	40	42	44	46	48	50	52	54	56	58	60
lengte	58,75	59,5	60	60,75	61,5	62	62,75	63,5	64,25	65	66	66,75	67,5	68,25	69
omtrek boven de borst*	69,75	73,25	77	80,5	84,25	87,75	91,5	95	100,75	106,5	112,25	118	123,75	129,75	135,5

* Deze afmeting dient enkel als referentie, want ze is moeilijk exact mee te geven. Het is de afstand boven de borst (schuin gemeten) + een stukje omtrek onder de arm.

Vergelijk de opgegeven lengtes met de opgemeten of gewenste lengtes. **Verleng** of **verkort** de top door de patroondelen door te knippen ter hoogte van de aangeduide dubbele lijnen en de patroondelen x-aantal cm uit elkaar te schuiven of over elkaar te leggen als nodig. Zorg dat de MV-, MR-lijn en zijnaden telkens mooi rechtdoor lopen.



LET OP

Pas het stofverbruik aan volgens deze aanpassingen.

benodigdheden



- Naaigaren
- Strijkbare tussenvoering: max. 80 cm
- Stof: zie tabel

stof		32	34	36	38	40	42	44	46	48	50	52	54	56	58	60
stofbreedte 110 cm	cm	195	195	195	195	195	195	195	195	195	240	290	295	300	300	300
stofbreedte 140 cm	cm	195	195	195	195	195	195	195	195	195	195	195	195	195	195	200

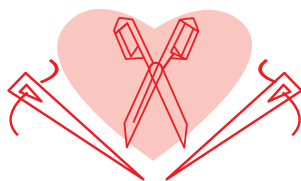
Het bijhorende stofplan vind je op pagina 6 van deze werkbeschrijving.

stofadvies



Bij Chloe ga je voor een geweven stof. Hou je van een zacht en zwierig model dan kies je een soepelvallende stof (zijdesatijn, double gauze, viscosecrêpe of mousseline). Een stuggere stof zoals popeline of batist levert een meer statige statement top op.

Proud to be #Sewista



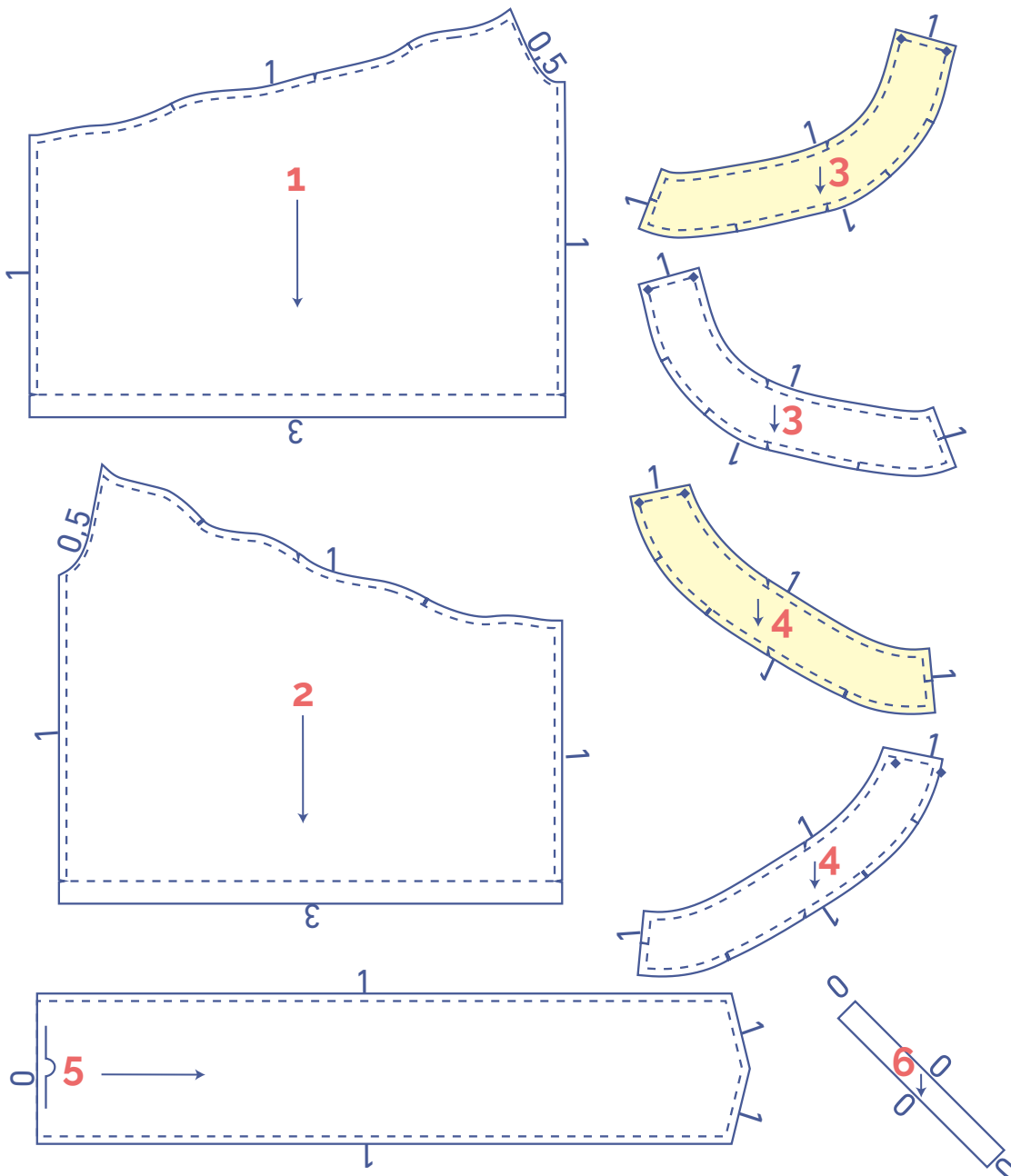
patroondelen & naadwaarden (in cm)

Om het kledingstuk volgens de beschreven manier te naaien, teken je de aangegeven naadwaarden rond de papieren patroondelen alvorens ze uit te knippen. Als je een pdf-patroon gebruikt, kan je het patroon printen zowel met als zonder naadwaarden. Bekijk de [video](#) voor meer info.

- | | |
|-----------------|-------------------------------|
| 1. voorpand: 1x | 4. boord RP: 2x |
| 2. rugpand: 1x | 5. striklint: 1x aan stofvouw |
| 3. boord VP: 2x | 6. biaislint: 1x |

LET OP

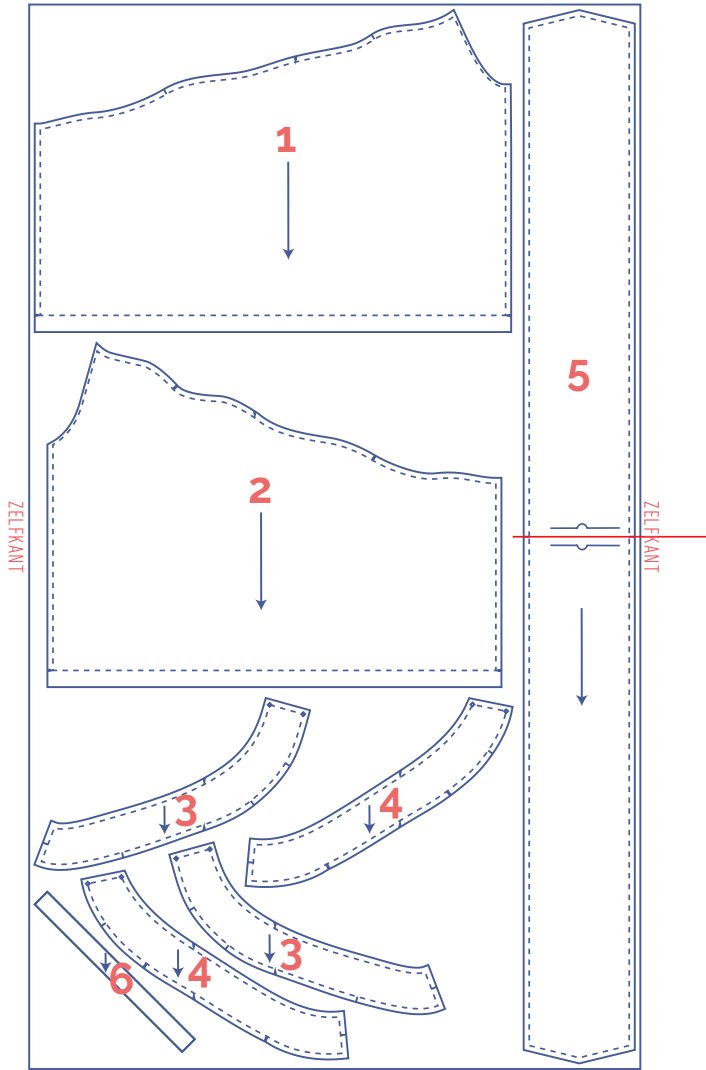
De delen die gemarkeerd zijn in lichtgeel worden langs de averechtse kant bekleefd met een strijkbare tussenvoering.



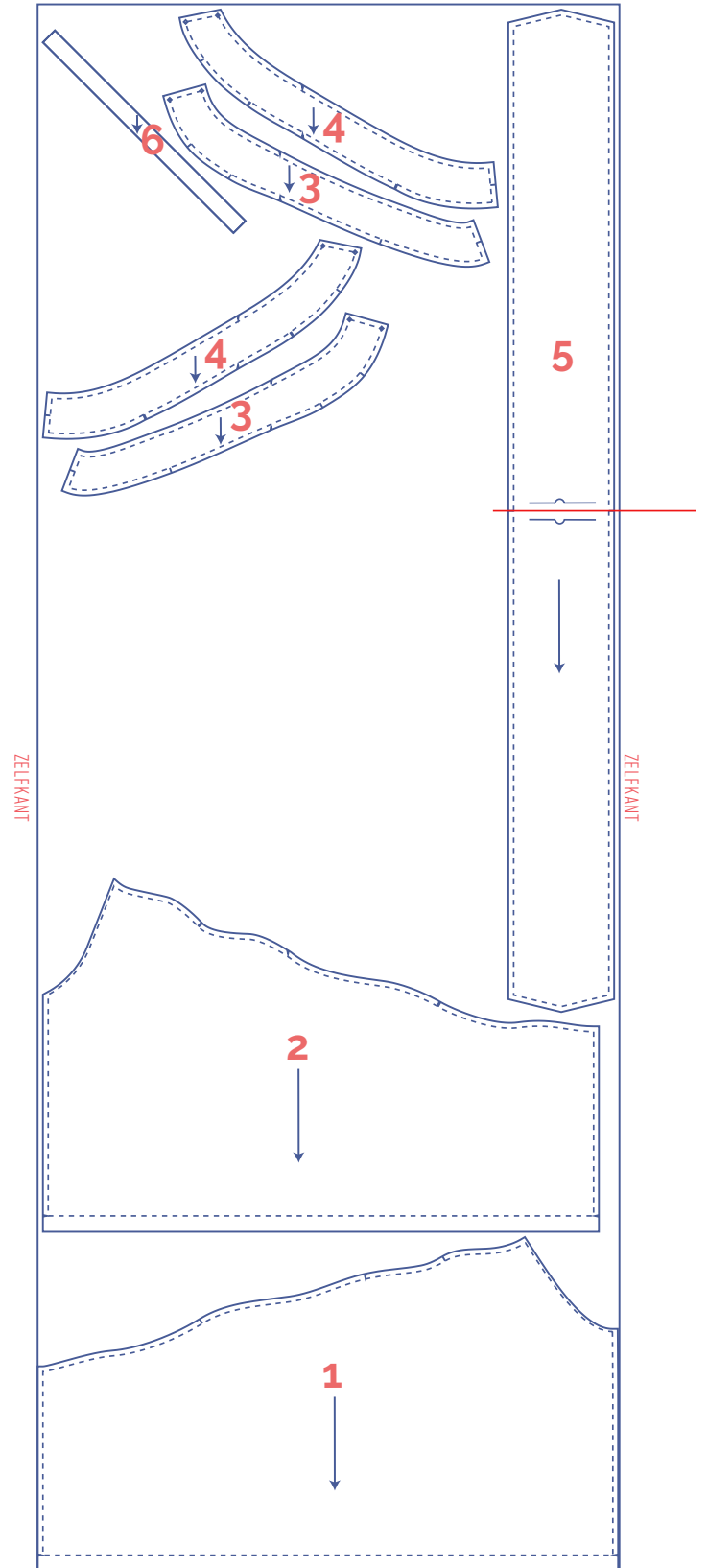
	soort materiaal
	stof
	strijkbare tussenvoering

stofplan voor een effen stof
stofbreedte 110 cm

32 - 48

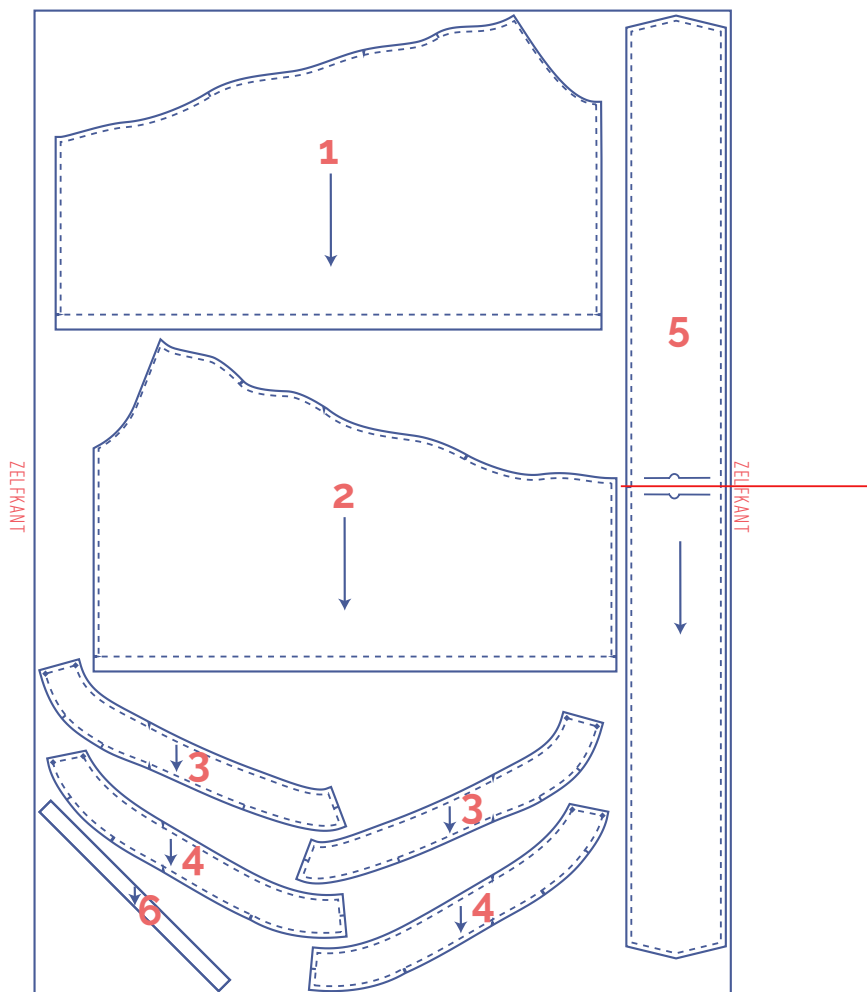


50 - 60



stofplan voor een effen stof stofbreedte 140 cm

32 - 60



patroondelen merken



knip kort door patroonpapier en stof op volgende omtrekspunten

| enkel knipje

|| dubbel knipje

V V-knipje



markeer de volgende binnenpunten met een rijgdraadje



binnenpunt

werkbeschrijving



De afwerkingsmethode om het kledingstuk te naaien is afgestemd op de gebruikte stofsoort. De delen worden telkens aan elkaar gestikt met de goede kanten van de stof op elkaar, tenzij anders vermeld.

VP voorpand

RP rugpand

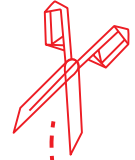
MV middenvoor

MR middenrug

 goede kant

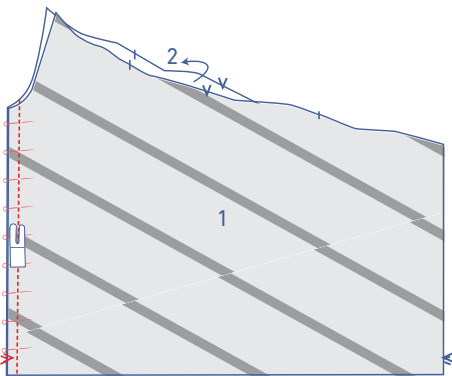
 averechtse kant

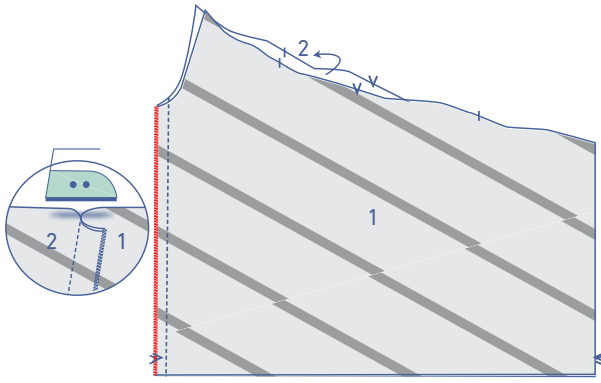
 strijkbare tussenvoering



1

Speld en stik de aangeduide zijkant van de delen VP (1) en RP (2).





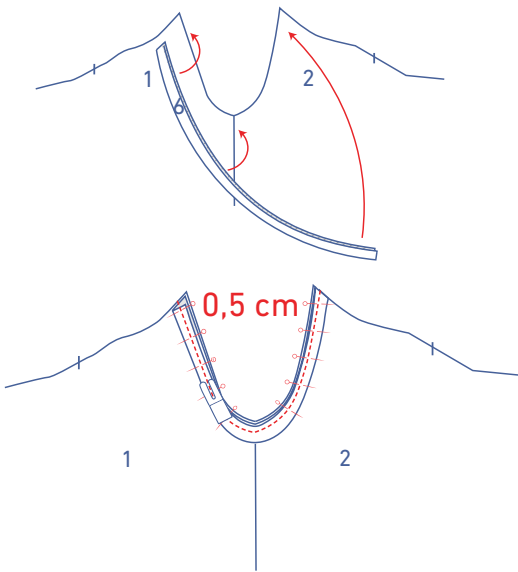
Werk de rafelranden samen af met een overlocksteek en strijk de naadwaarde in de richting van MV.



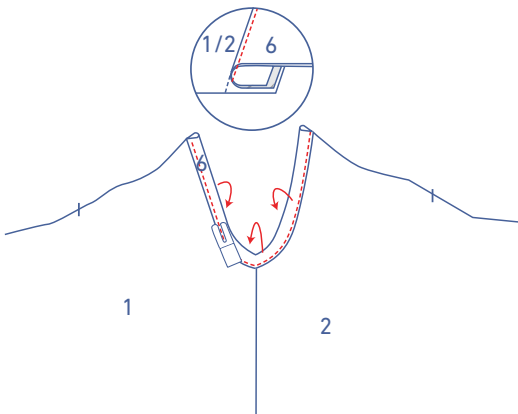
Strijk het biaislint (6) dubbel in de hoogte met de goede kant van de stof naar buiten.



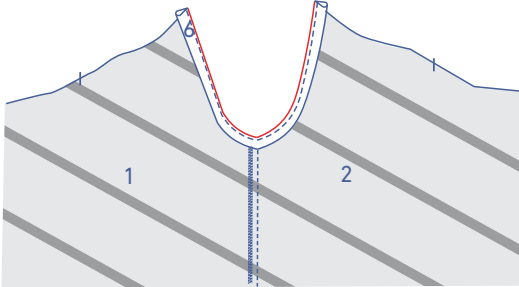
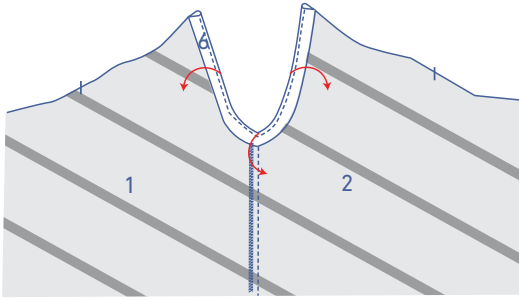
Speld beide rafelranden van het biaislint aan de goede kant van de armuitsnijding.



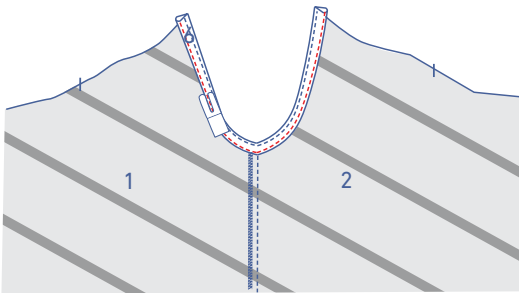
Vouw het biaislint samen met de naadwaarde opzij en stik het biaislint vast aan de onderliggende naadwaarde vlak naast de naad.



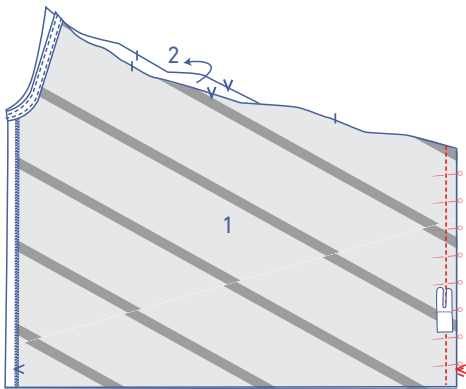
Vouw het biaislint helemaal om naar de averechtse kant.



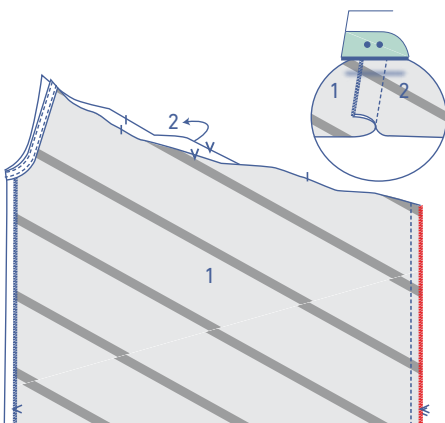
Stik het vast vlak naast de rand.

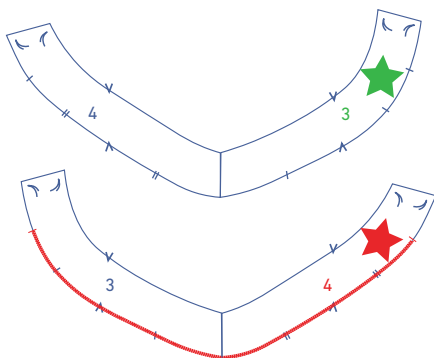
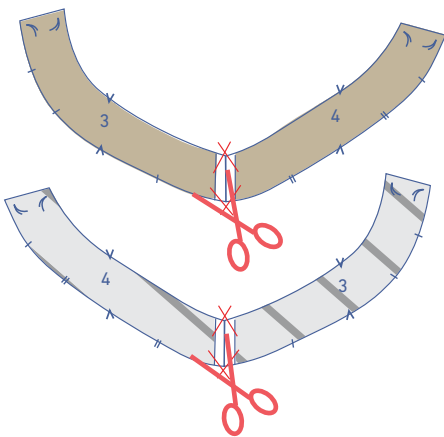
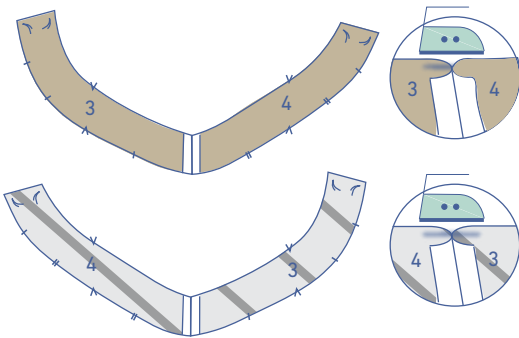
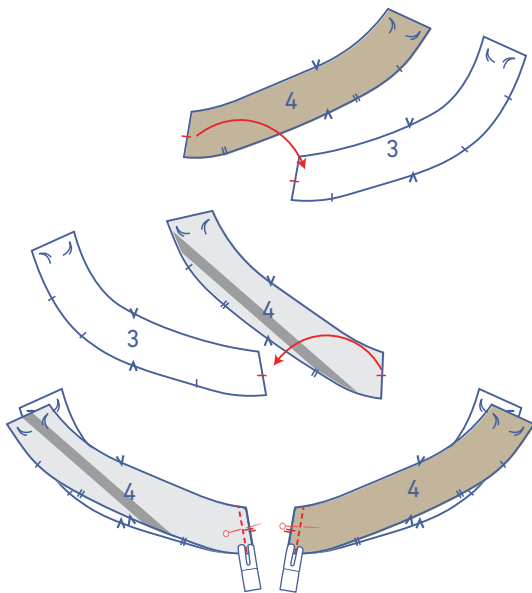


Speld en stik de andere zijnaad.



Werk de rafelranden samen af met een overlappende steek en strijk de naadwaarde in de richting van MV.





2

Maak 2 boorden, 1 bekleefde en 1 onbekteefde.

Speld en stik telkens de zijkant met knipje van de boord VP (3) en boord RP (4).

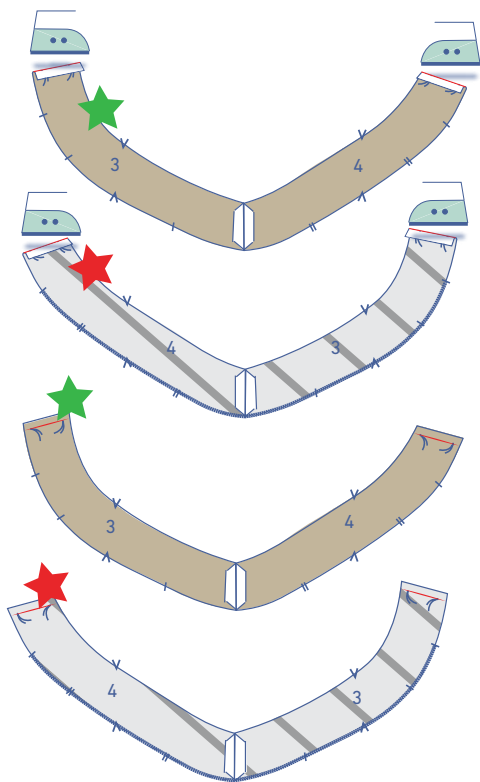
Strijk de naadwaarde open.

Knip de uiteinden schuin af om overtollige dikte te vermijden.

Keer de 2 boorden om zodat de goede kant naar boven ligt. De boord waarbij deel 3 rechts en deel 4 links ligt (= de boord die aan de buitenkant van de top komt te zitten) duiden we aan met een groen sterretje.

De boord waarbij deel 4 rechts en deel 3 links ligt (= de boord die aan de binnenkant van de top komt te zitten) duiden we aan met een rood sterretje.

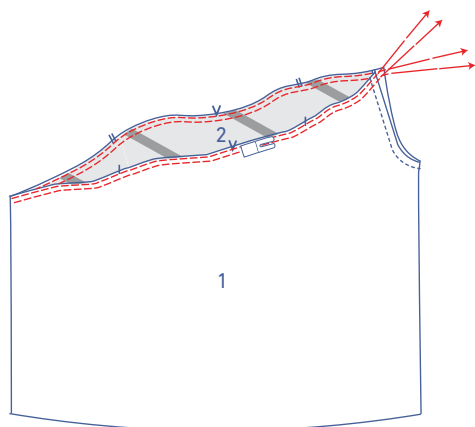
Werk de onderkant van de boord aangeduid met het rode sterretje af met een overlocksteek tussen de aangeduide enkele knipjes.



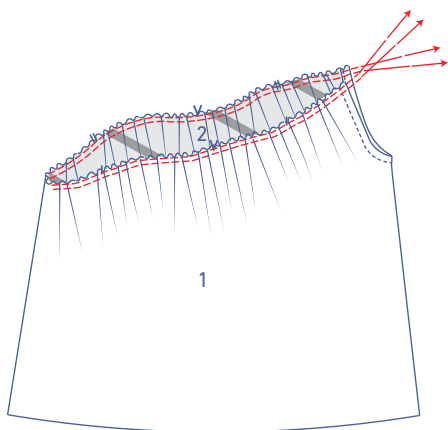
Strijk de korte zijden met de rijgdraadjes (= de schouders) telkens precies 1 cm om naar de averechtse kant en vouw nadien terug open.

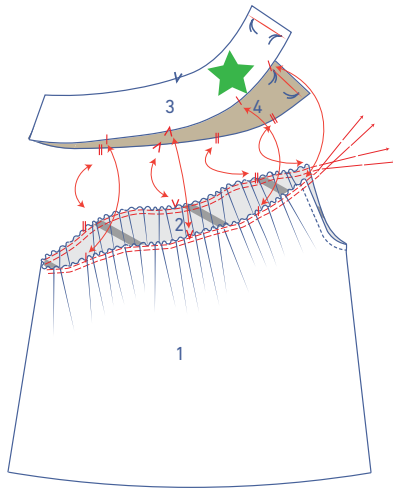
3

Stik met een grote steeklengte en lage draadspanning 2 evenwijdige stiksels aan de bovenkant van het werkstuk. Voorzie aan het begin en einde van het stiksel een eindje draad.

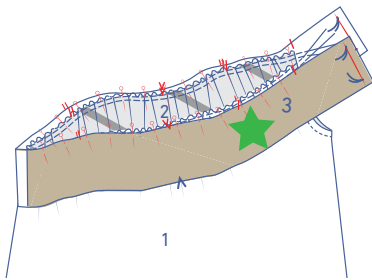


Trek voorzichtig aan de uiteinden van de draden zodat de stof rimpelt.

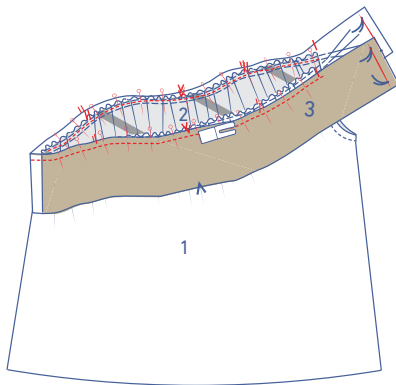




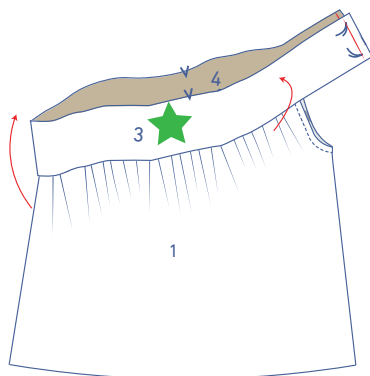
Speld de onderkant van de boord met het groene sterretje aan de bovenkant van het werkstuk. Verdeel terwijl de rimpels tot de knipjes 'matchen'. De buitenste enkele knipjes op de boord duiden de plaats aan waar de afgewerkte armuitsnijding komt.



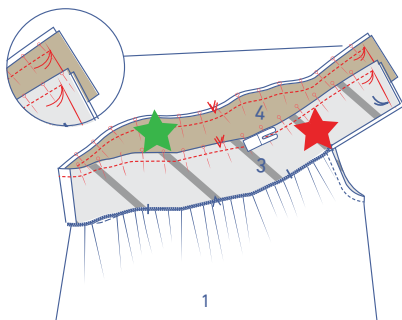
Stik vast.

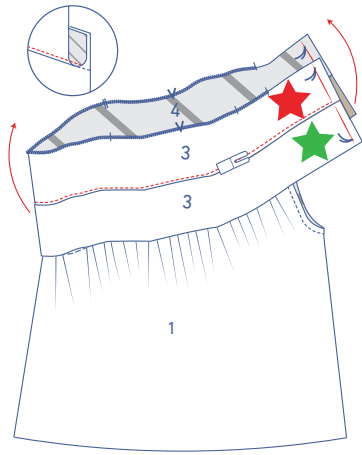


Vouw de boord terug naar boven.

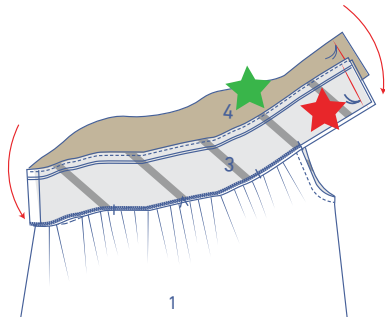


Speld de bovenkant van de boord met het rode sterretje op de boord met het groene sterretje. Stik vast tot precies in de bovenste rijgdraadjes.

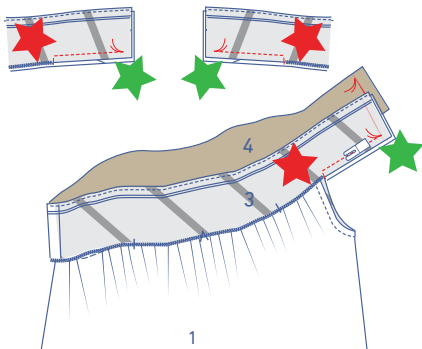




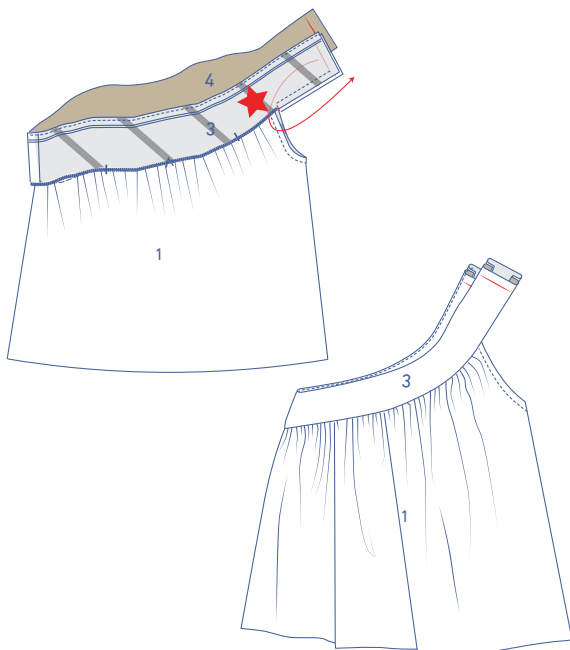
Vouw de boord met het rode sterretje naar opzij of naar boven samen met de naadwaarde en stik de boord vast op de onderliggende naadwaarde.



Vouw de boord met het rode sterretje terug naar opzij of naar beneden zodat de goede kanten van de boorden tegen elkaar liggen.

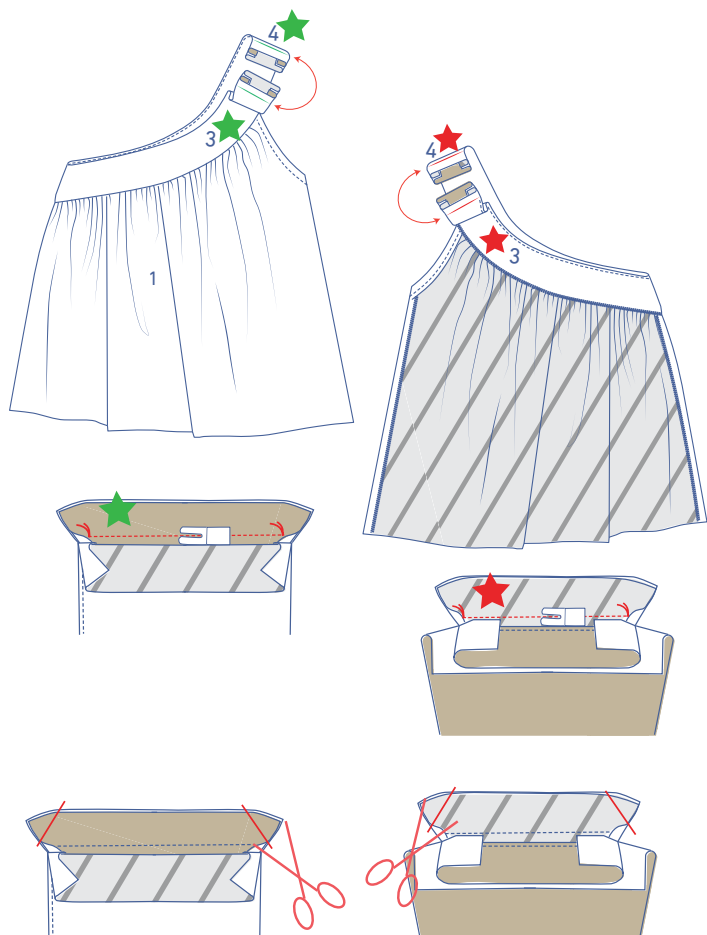


Stik de aangeduide zijden precies vanaf het onderste rijgdraadje tot het enkele knipje dat de plaats aanduidt van de afgewerkte armuitsnijding.



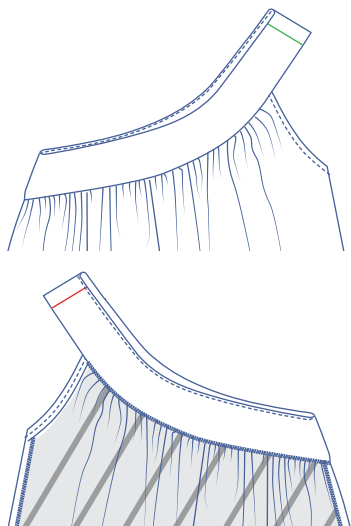
Keer de boord met het rode sterretje door de opening ter hoogte van de schouders telkens om naar de averechtse kant van het werkstuk.

Leg de schouderleden van elke boord afzonderlijk met de goede kanten op elkaar en stik telkens vast tot precies in de rijgdraadjes. Dit is een lastig klusje, omdat je weinig plaats hebt.

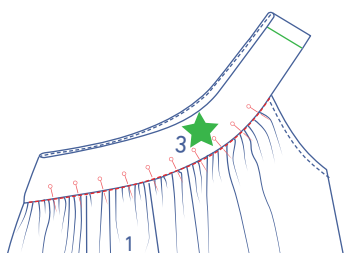


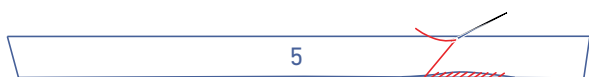
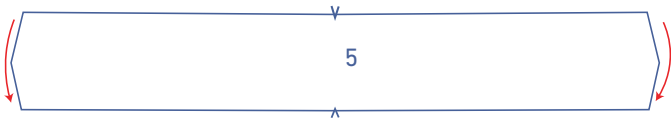
Knip de naadwaarde aan de uiteinden schuin af om onnodige dikte te vermijden en vouw de naadwaarden netjes open.

Keer om zodat de goede kanten naar buiten zitten.

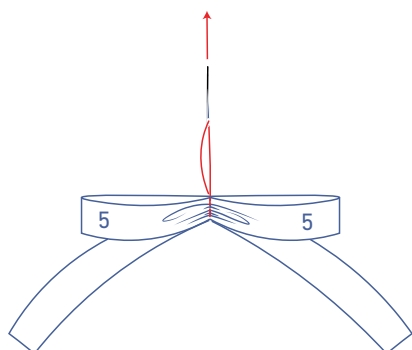
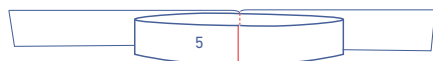


Speld de boord vast en stik vast in de aanzetnaad.





of



4

Vouw het striklint (5) dubbel met de goede kant van de stof naar binnen.

Stik de aangeduide zijden. Laat een opening om het deel te kunnen keren.

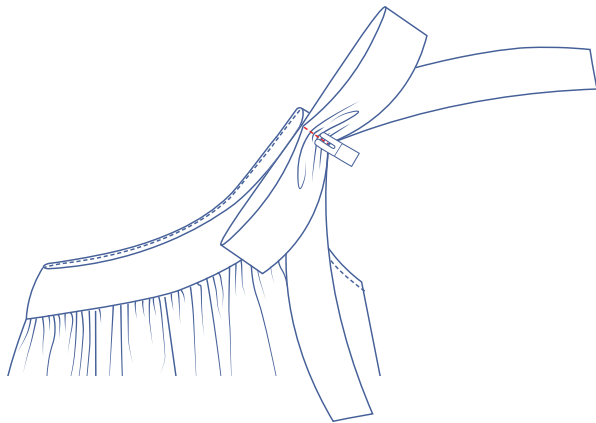
Keer om zodat de goede kant naar buiten zit. Naai de opening dicht of geef een sierstiksel vlak naast de rand.

Strijk het striklint dubbel in de breedte zodat een vouwlijn ontstaat. Je hoeft niet persé precies in de helft te vouwen. De striklinten zijn dan niet even lang.

Stik een verticale op 25 cm (of meer als je van een dramatische strik) houdt vanaf de vouwlijn.

Duw de 'strik' plat zodat de vouwlijn gelijk ligt met het naadje.

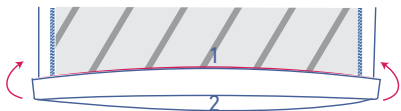
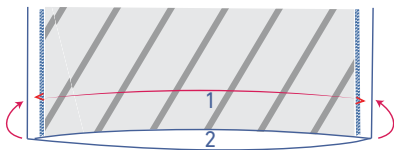
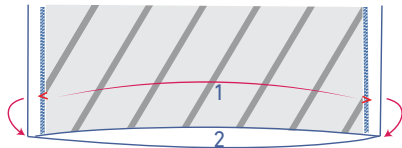
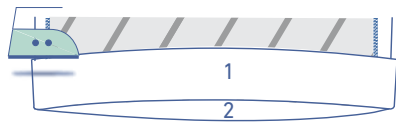
Rijg een dubbele draad door het midden van de strik en trek wat aan zodat de stof samentrekt. Maak een fijn knoopje in de draad zodat de stof vastligt.



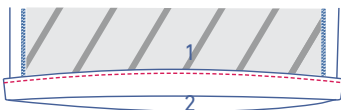
Naai of stik de strik vast op de schoudernaad.

5

Strijk de zoomwaarde om op de plaats van de V-knipjes en vouw terug open.



Leg de rafelrand tegen deze gestreken vouwlijn en vouw nog eens door.



Stik vast naast de rand.