

Bloom by Fibre ⚡ood



Bloom by Fibre ood

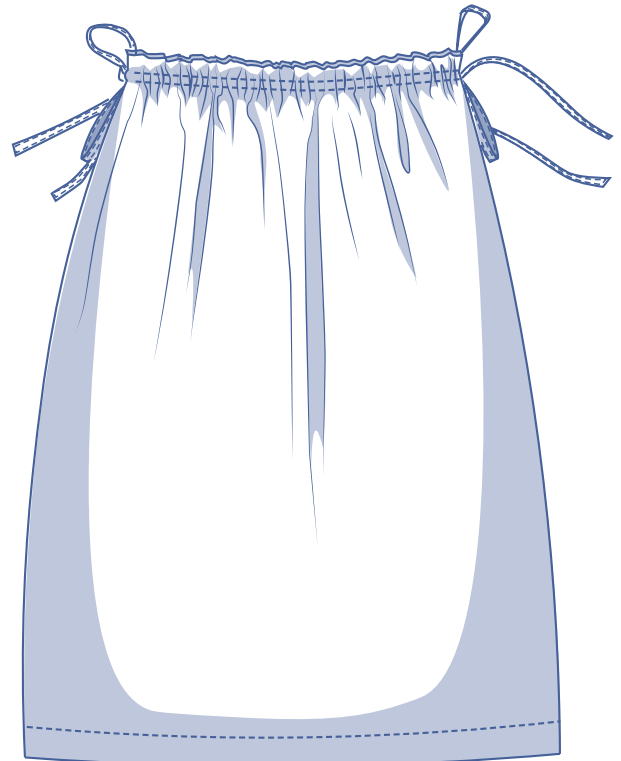
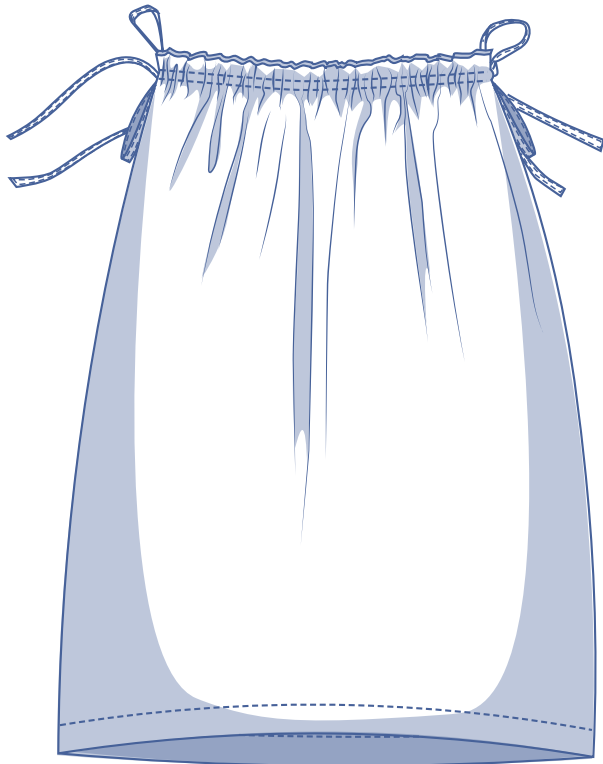


32 - 58

Een Bloom voor elke dag van de week, waarom niet? Van deze (paperbag)rok kan je er niet genoeg hebben. Het is een rechte rok met elastiek en striklinten in de taille, die je kan aansnoeren zodat je rok altijd perfect past rond je middel.

Weet je niet wat aantrekken? Met Bloom heb je in 1-2-3 je droomrok klaar. Het patroon bestaat immers maar uit 2 delen die je in no time overtekent, knipt en aan elkaar stikt.

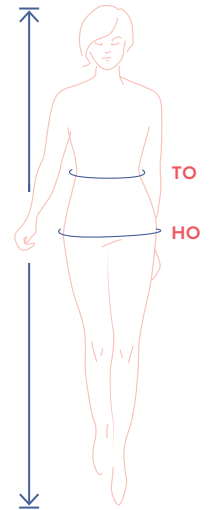
Ready, steady, go!



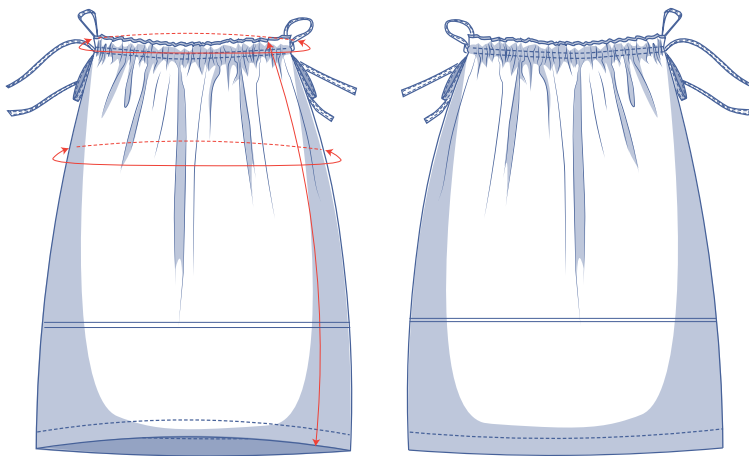
matentabel (in cm)

maat	32	34	36	38	40	42	44	46	48	50	52	54	56	58
lichaamslengte	160	164	166	167	168	169	170	171	172	172	172	172	172	172
TO (tailleomtrek)	66	68	70	74	78	82	84	88	94,5	101	107,5	114	120,5	127
HO (heupomtrek)	86	90	94	97	100	103	106	109	115	120	125	130	135	140

Je kiest de maat op basis van de **heupomtrek**. Je kiest de maat waarbij de heupomtrek het dichtste aanleunt. De tailleomtrek is gemakkelijk aan te passen met het elastiek en de strikclinten.



afmetingen patroon (in cm)



De afmetingen in deze tabel zijn de afmetingen van het patroon in functie van de gebruikte stof en dienen als referentie. Voor het draagcomfort en om een bepaalde snit (= comfortabel) te bekomen zit er in de breedtematen extra ruimte (bovenop de zuivere lichaamsmaten).

— hier verkort of verleng je het patroon

maat	32	34	36	38	40	42	44	46	48	50	52	54	56	58
zijlengte*	74,25	74,5	75	75,25	75,5	75,75	76	76,25	77,75	78	78,25	78,5	78,75	79
tailleomtrek zonder elastiek	100,25	102,25	104,25	108,25	112,25	116,25	118,25	122,25	128,25	134,25	140,25	146,25	152,25	158,25
heupomtrek	106,25	110,25	114,25	117,25	120,25	123,25	126,25	129,25	135,25	140,25	145,25	150,25	155,25	160,25

* Hou er rekening mee dat deze lengte 1,5 cm boven de natuurlijke taille komt.

Vergelijk de opgegeven lengtes met de opgemeten of gewenste lengtes. **Verleng** of **verkort** de rok door de patroondelen door te knippen ter hoogte van de aangeduide dubbele lijnen en de patroondelen x-aantal cm uit elkaar te schuiven of over elkaar te leggen als nodig. Zorg dat de MV-, MR-lijn en zijnaden telkens mooi rechtdoor lopen.



LET OP

Pas het stofverbruik aan volgens deze aanpassingen.

benodigheden



- Naaigaren
- Elastiek* (0,5 cm breed): zie tabel
- Stof: zie tabel

elastiek*		32	34	36	38	40	42	44	46	48	50	52	54	56	58
lengte	cm	60	62	64	68	72	76	78	82	89	95	102	108	115	121

* De opgegeven afmetingen (inclusief overkruis) van het elastiek zijn indicatief en hangen af van het soort elastiek. Om de exacte lengte te bepalen, kan je met het elastiek rond de taille meten en de gewenste omtrek bepalen. Tel bij de opgemeten waarde 3 cm overkruis op.

stof		32	34	36	38	40	42	44	46	48	50	52	54	56	58
stofbreedte 110 cm	cm	170	170	170	170	170	170	170	170	175	175	175	175	175	180
stofbreedte 140 cm	cm	110	110	110	115	115	170	170	170	175	175	175	175	175	180

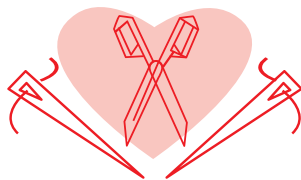
Het bijhorende stofplan vind je op pagina 6 van deze werkbeschrijving.

stofadvies



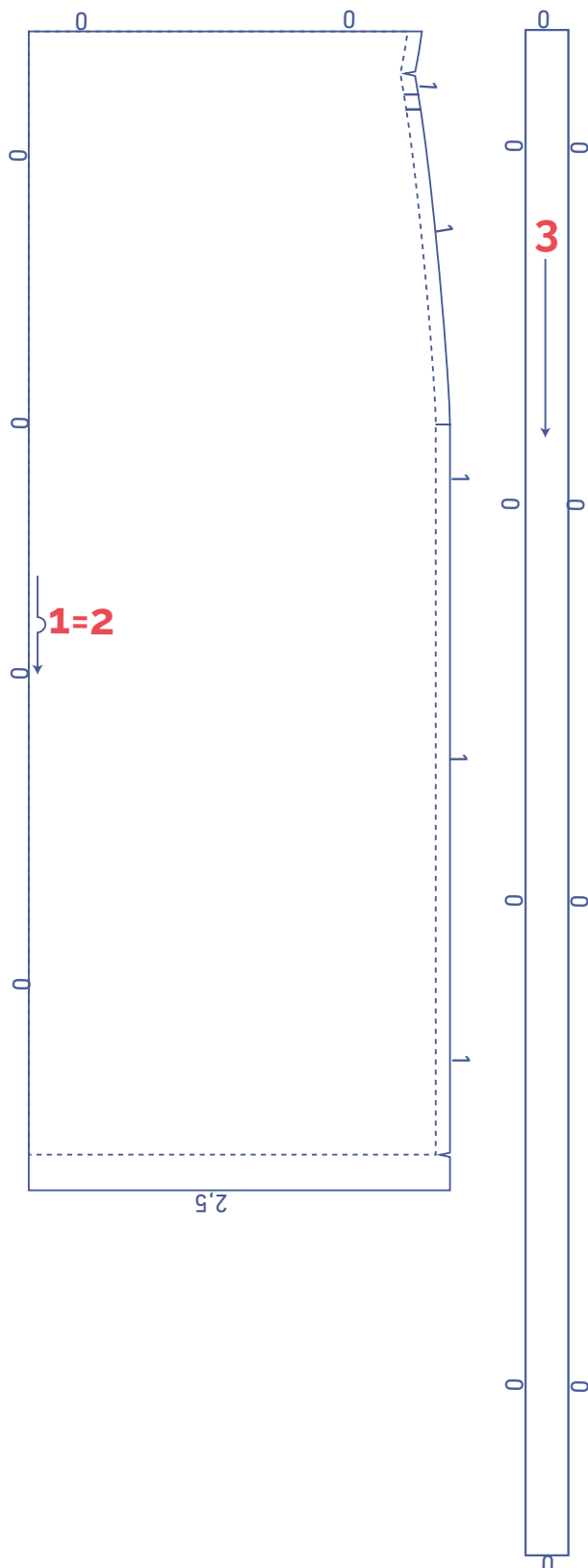
De Bloom rok is zo eenvoudig opgebouwd dat je qua stofgebruik alle kanten uit kan. Zowel stugge (popeline, linnen, ...) als soepelvallende stoffen (viscose(crêpe), satijn, tencel, ...) kunnen gebruikt worden. Maar je hoeft je uiteraard niet te beperken tot geweven stoffen, ook gebreide stoffen (french terry met bamboe, lichte jacquards, ...) kunnen een leuk effect opleveren. Qua print kan je je helemaal laten gaan. Het model is eenvoudig, dus steel de show met je statement print. Bloom in plissé lijkt ons helemaal top! Maximaal effect met minimale inspanning.

Proud to be #Sewista



patroondelen & naadwaarden (in cm)

Om het kledingstuk volgens de beschreven manier te naaien, teken je de aangegeven naadwaarden rond de papieren patroondelen alvorens ze uit te knippen. Als je een pdf-patroon gebruikt, kan je het patroon printen zowel met als zonder naadwaarden. Bekijk de [video](#) voor meer info.



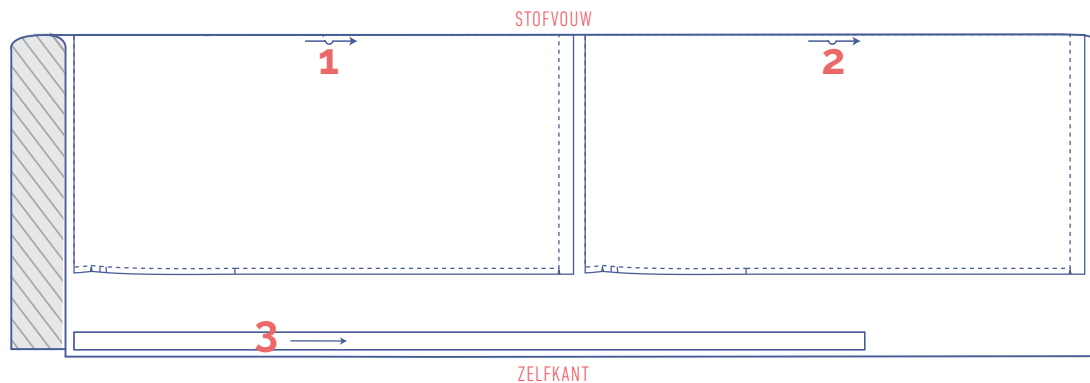
1. voorpand: 1x aan stofvouw
2. rugpand: 1x aan stofvouw
3. striklint: 2x

LET OP

Patroondelen 1 en 2 zijn dezelfde patroondelen.

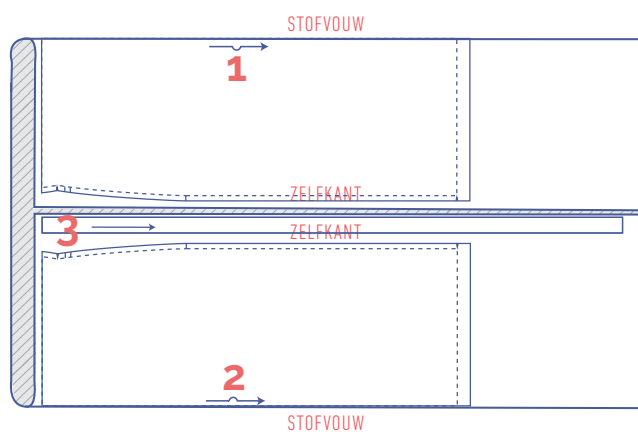
stofplan voor een effen stof stofbreedte 110 cm

32 - 58

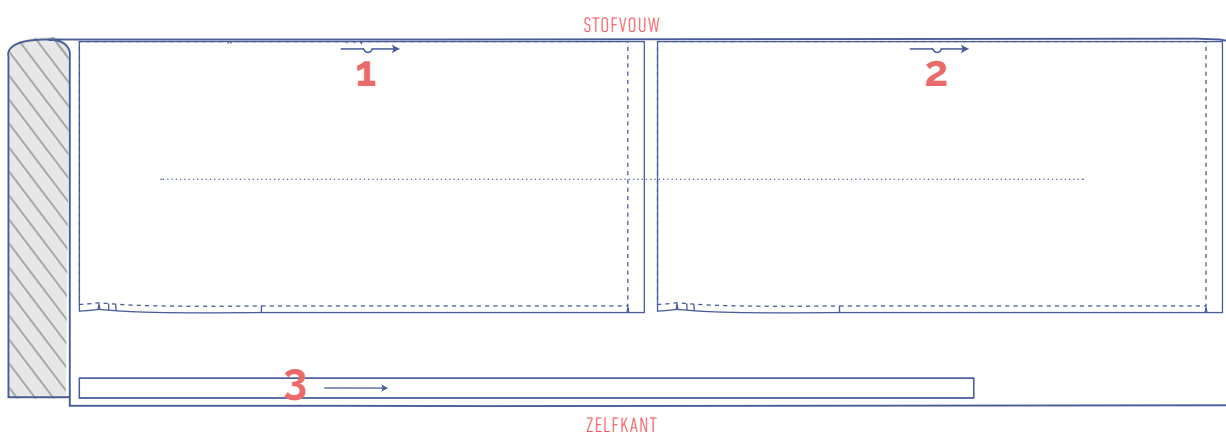


stofplan voor een effen stof stofbreedte 140 cm

32 - 40



42-58



patroondelen merken



knip kort door patroonpapier en
stof op volgende omtrekspunten

| enkel knipje

|| dubbel knipje

V V-knipje

werkbeschrijving



De afwerkingsmethode om het kledingstuk te naaien is afgestemd op de gebruikte stofsoort. De delen worden telkens aan elkaar gestikt met de goede kanten van de stof op elkaar, tenzij anders vermeld.

VP voorpand

RP rugpand

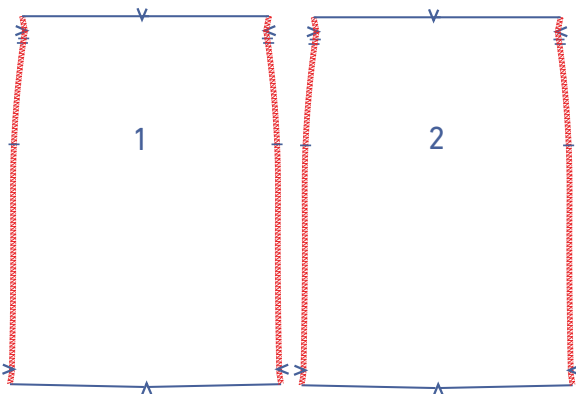
 goede kant

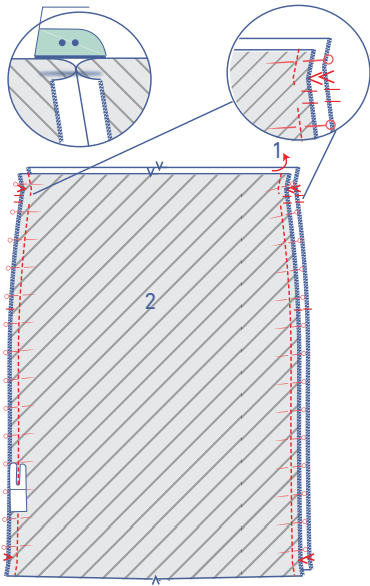
 averechtse kant

 elastiek

1

Werk de zijnaden van het VP (1) en RP (2) af met een overlacksteek.

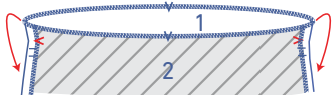




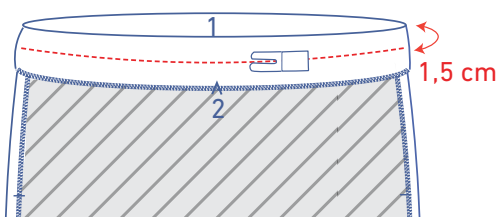
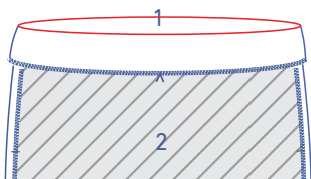
Speld en stik de zijnaden. Laat tussen de enkele knipjes een opening om later het elastiek en het striklint door te rijgen. Strijk de naadwaarde open.



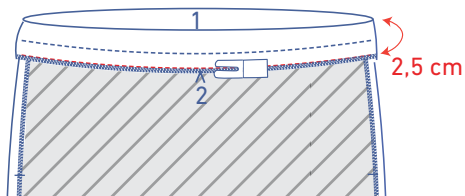
Werk de boven- en onderkant van de rok af met een overlocksteek.



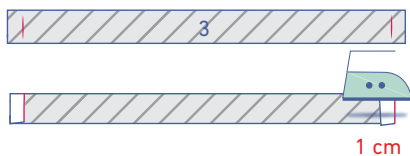
Strijk het beleg om naar de averechtse kant op de plaats van de V-knipjes.



Vorm de tunnel door een eerste sierstiksel te geven op 1,5 cm van de rand.

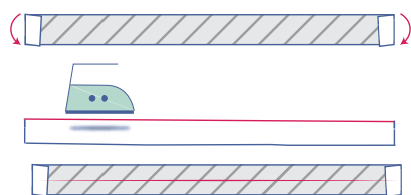


Geef een tweede sierstiksel op 2,5 cm van de rand, hiermee maak je het onderste stiksel van de tunnel die 1 cm breed is.



2

Strijk aan de korte zijden van de striklinten (3) 1 cm om naar de averechtse kant.



Strijk dubbel over de lengte met de goede kant van de stof naar buiten.

Vouw terug open.



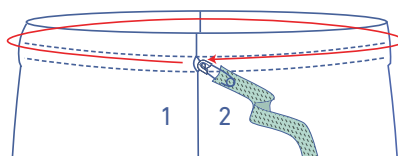
Strijk de lange zijden tot tegen de gestreken middellijn.



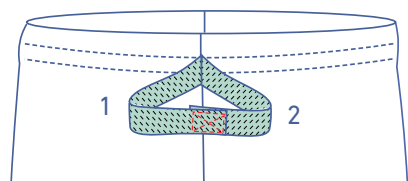
Strijk dubbel.



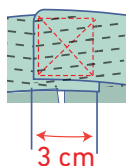
Stik rondom vast net naast de rand.

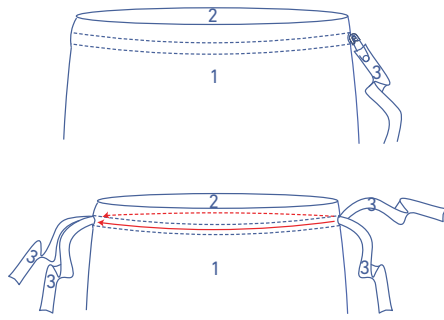


Rijg het elastiek door de tunnel via een opening in de zijnaad.

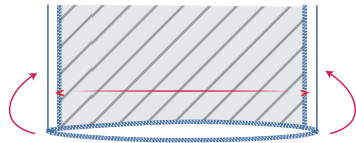


Leg de uiteinden 3 cm over elkaar en stik ze vast in kruisvorm. Trek het elastiek helemaal in de tunnel.



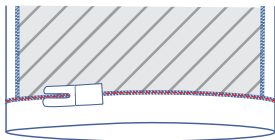


Rijg 1 striklint door de opening in de zijnaad door de tunnel in het VP naar de opening in de andere zijnaad. Rijg het andere striklint door de opening in de zijnaad door de tunnel in het RP naar de opening in de andere zijnaad.



3

Strijk de zoomwaarde naar de averechtse kant.



Stik vast.