

# Alena by Fibre ood

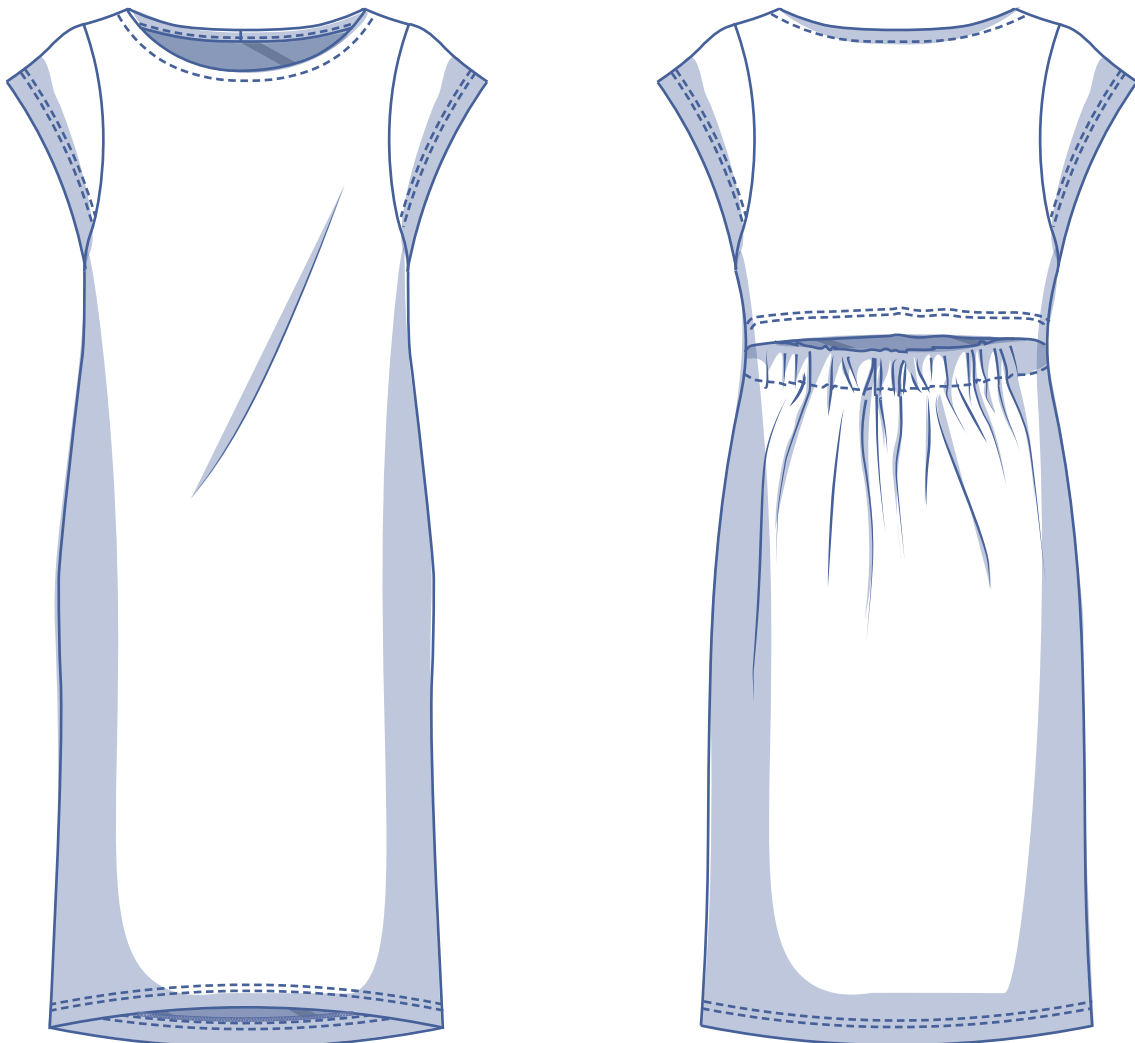


# Alena by Fibre



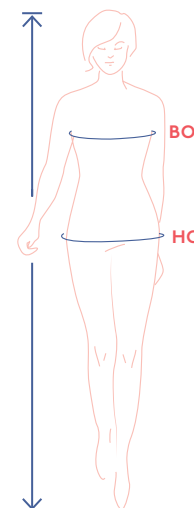
32 - 60

Op het eerste gezicht lijkt Alena een sobere casual jurk met ronde halslijn en korte mouwen, maar de verrassing én finesse zitten 'm in het rugdecolleté. Door het elastiek aan de achterkant trekt de jurk sierlijk samen en wordt je rug een echte blikvanger. Alena heeft een subtiel getailleerde snit en staat mooi in verschillende lengtes.



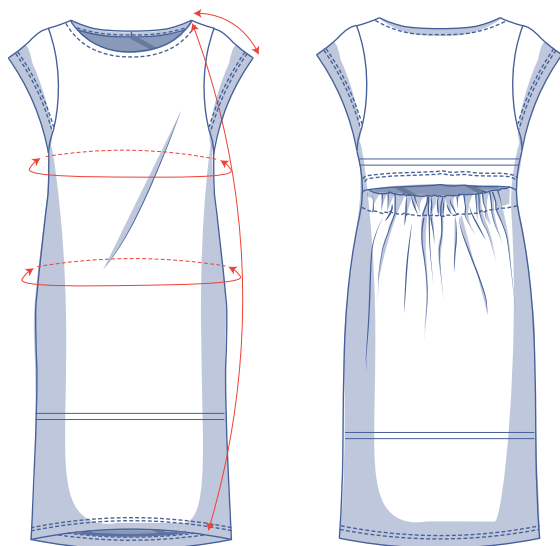
## matentabel (in cm)

maat	32	34	36	38	40	42	44	46	48	50	52	54	56	58	60
lichaamslengte	160	164	166	167	168	169	170	171	172	172	172	172	172	172	172
BO (borstomtrek)	76	80	84	88	92	96	100	104	110	116	122	128	134	140	146
HO (heupomtrek)	86	90	94	97	100	103	106	109	115	120	125	130	135	140	145



Je kiest de maat op basis van de **borstomtrek**. Is je heupomtrek groter dan die uit de matentabel, kijk dan in de onderstaande tabel met afmetingen bij heupomtrek om te verifiëren of er voldoende ruimte is of dat je deze maat moet aanpassen. Dit kan je makkelijk doen door bij het overtekenen van het patroon over te gaan van de lijn van de ene maat naar de lijn van een andere maat.

## afmetingen patroon (in cm)



== hier verkort of verleng je het patroon

De afmetingen in deze tabel zijn de afmetingen van het patroon in functie van de gebruikte stof en dienen als referentie. Voor het draagcomfort en om een bepaalde snit te bekomen (= **comfortabele snit**) is er in de breedtematen extra ruimte (bovenop de zuivere lichaamsmaten) inbegrepen. Afhankelijk van de gewenste snit kan er gekozen worden om eventueel een maat kleiner of groter te maken dan de geselecteerde maat.

maat	32	34	36	38	40	42	44	46	48	50	52	54	56	58	60
lengte	115	115,5	116,25	116,75	117,25	117,75	118,25	119	120,75	121,5	122,25	123	124	124,75	125,5
mouwlengte*	19,5	19,75	20,25	20,5	20,75	21	21,25	21,75	22	22,5	22,75	23,25	23,75	24	24,5
borstomtrek	76	80	84	88	92	96	100	104	110	116	122	128	134	140	146
heupomtrek	90,75	93,75	96,75	99,75	102,75	105,75	108,75	111,75	117,75	124,25	130,5	137	143,5	149,75	156,25

\* Inclusief de schouderlengte.

Vergelijk de opgegeven lengtes met de opgemeten of gewenste lengtes. **Verleng** of **verkort** de jurk door de patroondelen door te knippen ter hoogte van de aangeduide dubbele lijnen en de patroondelen x-aantal cm uit elkaar te schuiven of over elkaar te leggen als nodig. Zorg dat de MV-, MR-lijn en zijnaden telkens mooi rechtdoor lopen.



### LET OP

Pas het stofverbruik aan volgens deze aanpassingen.

## benodigheden



- Naaigaren
- Strijkbare tussenvoering: max. 15 cm
- Elastiek (4 cm breed): zie tabel
- Biaslint: zie tabel
- Stof: zie tabel

elastiek		32	34	36	38	40	42	44	46	48	50	52	54	56	58	60
lengte*	cm	30	31	32	33	34	35	36	37	39	41	43	45	48	50	52

\*De opgegeven afmetingen (inclusief naadwaarde) van het elastiek zijn indicatief en hangen af van het soort elastiek. Om de exacte lengte te bepalen, kan je het elastiek in de tunnel rijden en de gewenste lengte bepalen. Tel bij de opgemeten waarde 2 x 1 cm naadwaarde.

biaslint		32	34	36	38	40	42	44	46	48	50	52	54	56	58	60
lengte	cm	61,25	62,5	63,5	64,5	65,5	66,5	67,5	68,5	70	71,5	73	74,5	76	77,5	79,25

stof		32	34	36	38	40	42	44	46	48	50	52	54	56	58	60
stofbreedte 110 cm	cm	170	170	170	170	290	290	290	295	300	300	310	315	325	330	335
stofbreedte 140 cm	cm	150	150	170	170	170	170	175	175	175	175	180	305	305	305	310

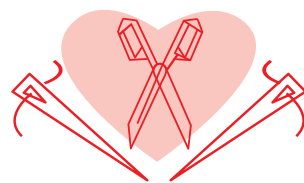
Het bijhorende stofplan vind je op pagina 6 van deze werkbeschrijving.

## stofadvies



Dit ontwerp vraagt een stof die voldoende gewicht heeft en mooi doorvalt. Alena is een mooie verschijning in tricot, zoals bijvoorbeeld bamboo French terry, punta di Roma, viscosetricot, French terry, ... Geweven stoffen zoals double gauze, chambray zijn eveneens een goede keuze.

# Proud to be #Sewista



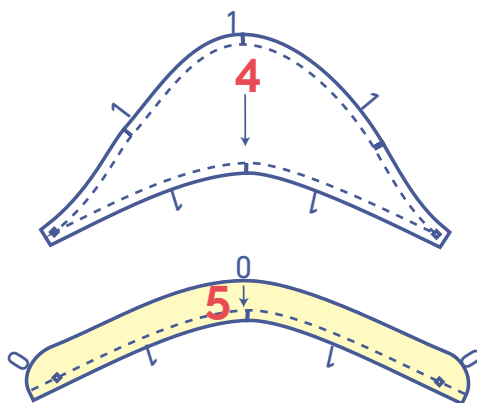
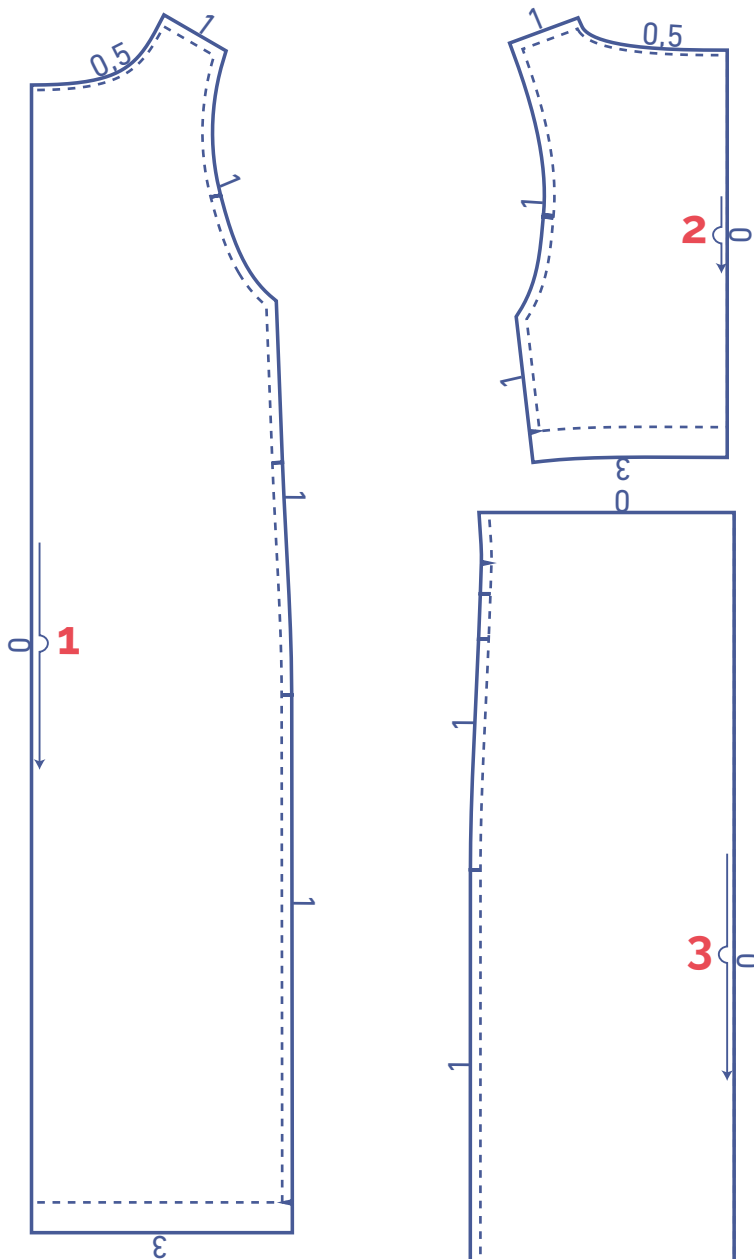
## patroondelen & naadwaarden (in cm)




Om het kledingstuk volgens de beschreven manier te naaien, teken je de aangegeven naadwaarden rond de papieren patroondelen alvorens ze uit te knippen. Als je een pdf-patroon gebruikt, kan je het patroon printen zowel met als zonder naadwaarden. Bekijk de [video](#) voor meer info.

1. voorpand: 1x aan stofvouw
2. rugpand: 1x aan stofvouw
3. RP rok: 1x aan stofvouw
4. mouw: 2x
5. beleg mouw: 2x

### LET OP

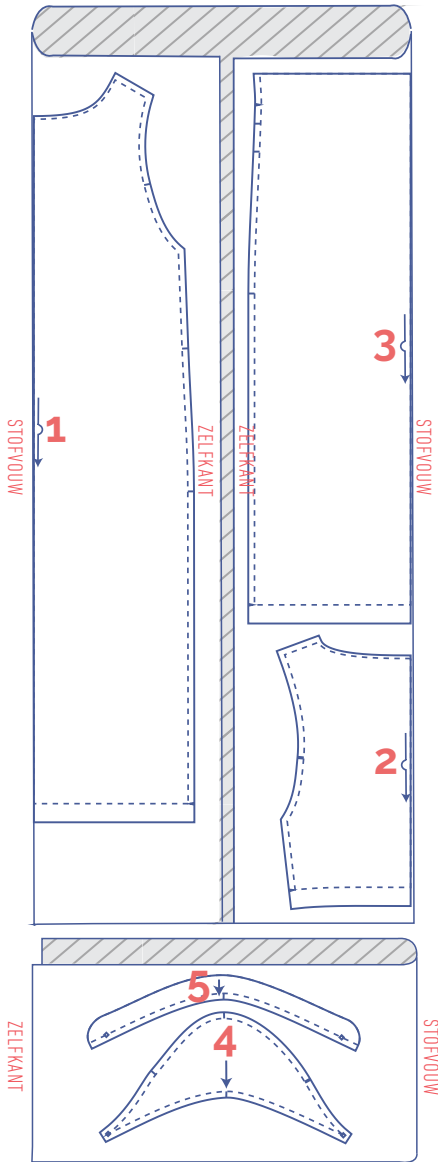
De delen die gemarkeerd zijn in lichtgeel worden langs de averechtse kant bekleefd met een strijkbare tussenvoering.



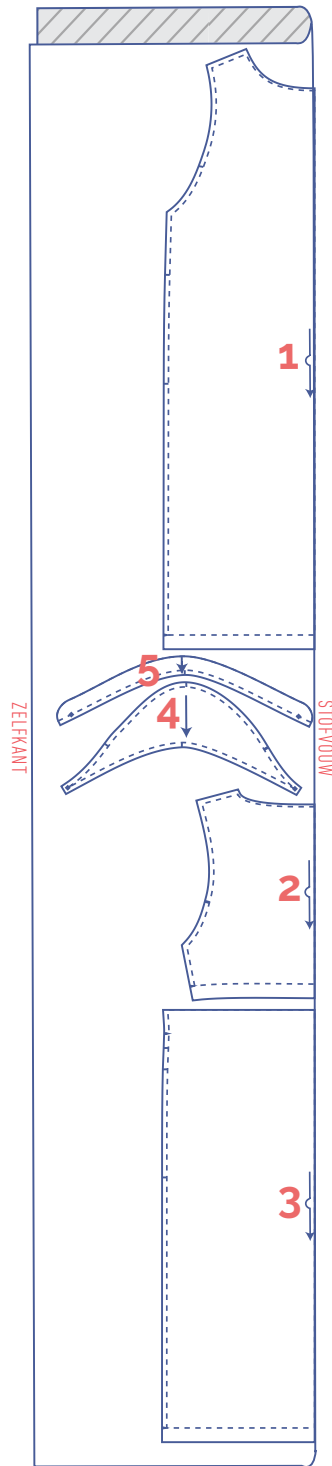
	soort materiaal
	stof
	strijkbare tussenvoering

stofplan voor een effen stof  
stofbreedte 110 cm

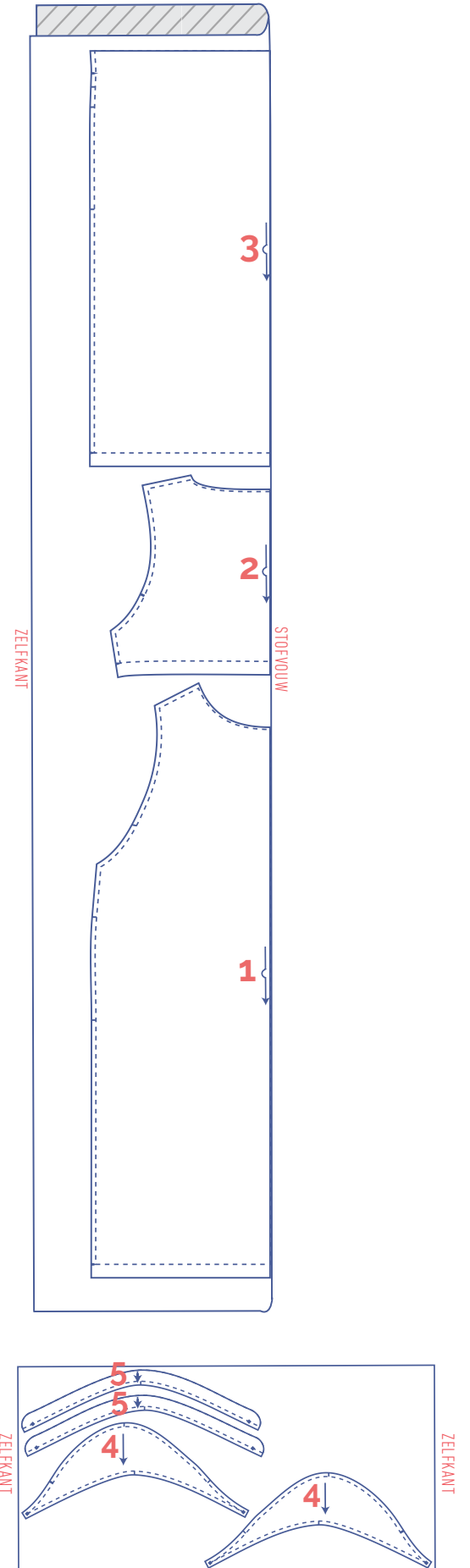
32 - 38



40 - 50



52 - 60

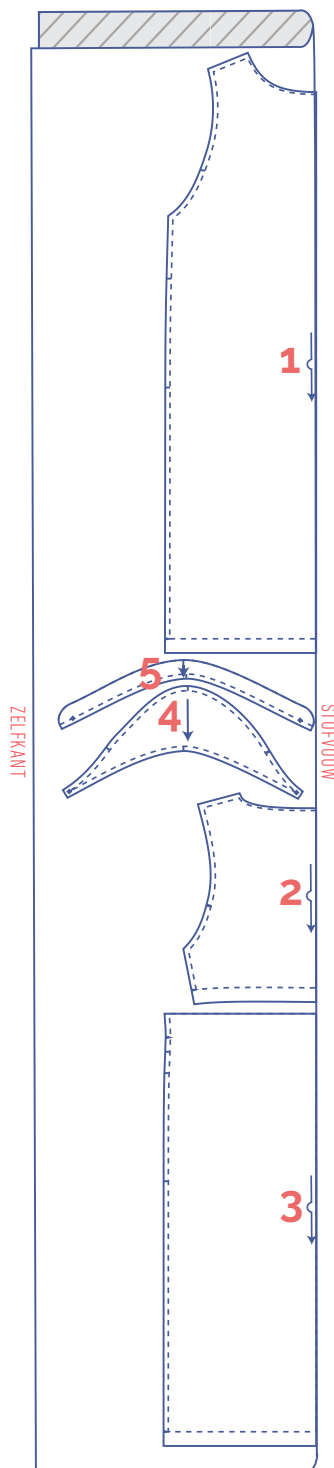
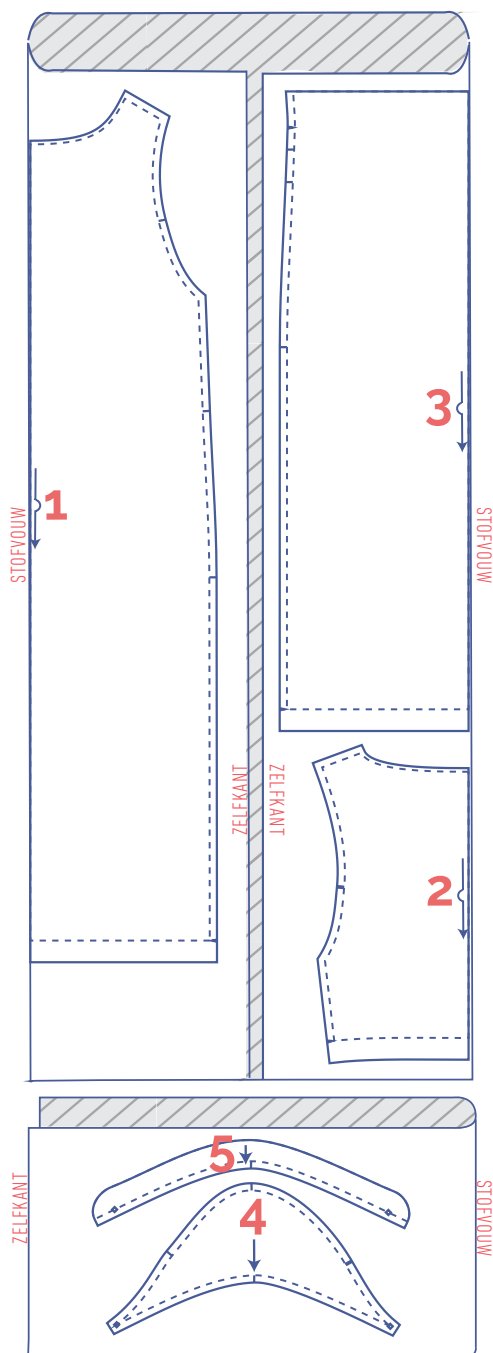
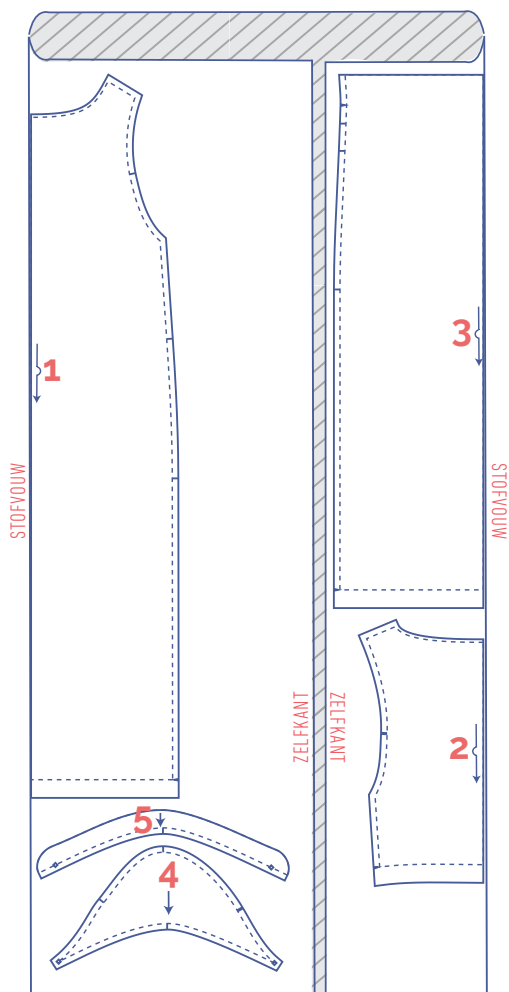


# stofplan voor een effen stof stofbreedte 140 cm

32 - 34

36 - 52

54 - 60



## patroondelen merken

 knip kort door patroonpapier en stof op volgende omtrekspunten

 markeer de volgende binnenpunten met een rijgdraadje

I enkel knipje

 binnenpunt

II dubbel knipje

V V-knipje



# werkbeschrijving



De afwerkingsmethode om het kledingstuk te naaien is afgestemd op de gebruikte stofsoort. De delen worden telkens aan elkaar gestikt met de goede kanten van de stof op elkaar, tenzij anders vermeld.



VP voorpand

RP rugpand

MV middenvoor

MR middenrug

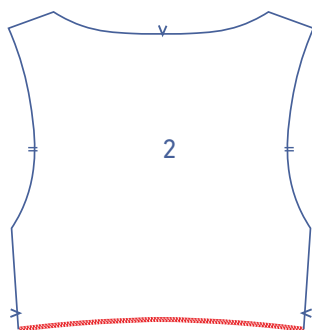
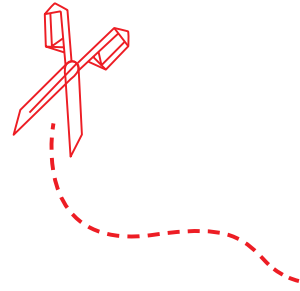
 goede kant

 averechtse kant

 strijkbare tussenvoering

 elastiek

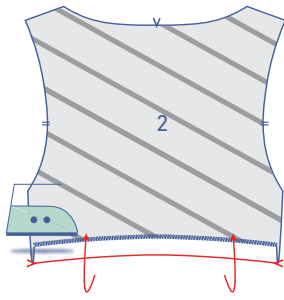
 biaislint



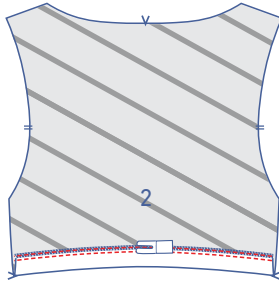
## 1

Werk de onderkant van het RP (2) af met een overlocksteek.

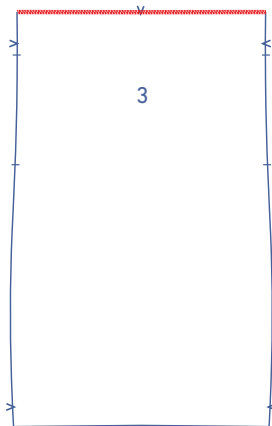




Strijk de zoomwaarde van het RP om op de plaats van de V-knipjes.

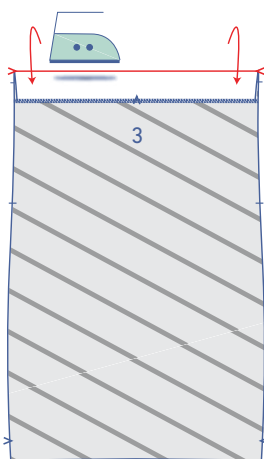


Stik de zoomwaarde vast met een dubbel sierstiksel.

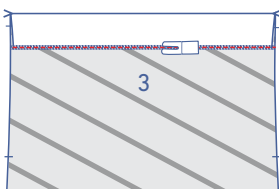


## 2

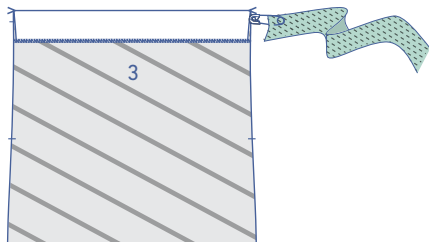
Werk de bovenkant van het deel RP rok (3) af met een overlocksteek.



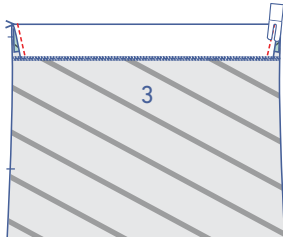
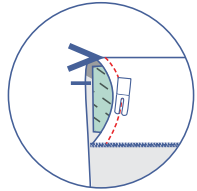
Strijk de bovenkant van de rok om op de plaats van de V-knipjes.



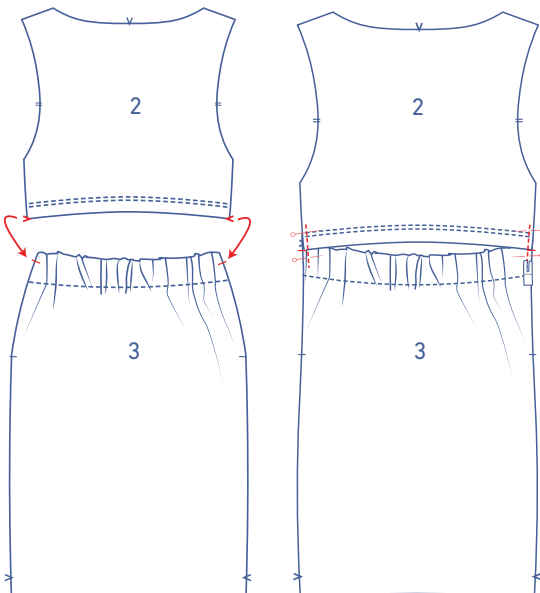
Vorm de tunnel door een sierstiksel te geven net naast de rand.



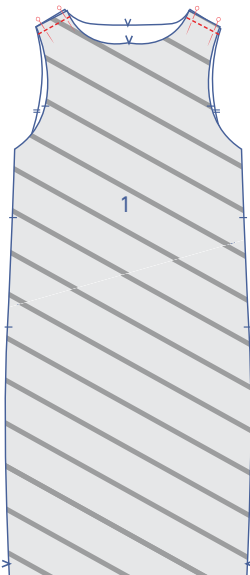
Rijg het elastiek door de tunnel via de opening in de zijnaad.



Stik de uiteinden vast aan de rafelranden.

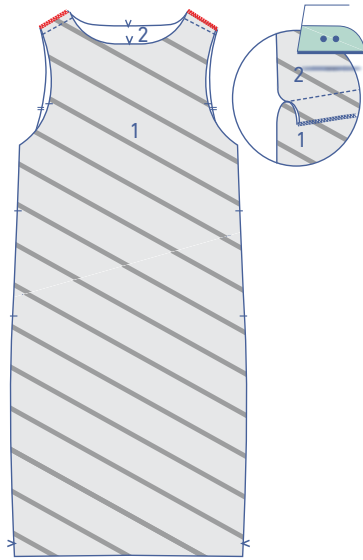


Speld het RP op het deel RP rok. De afgewerkte onderkant van het RP ligt gelijk met de enkele knipjes op de zijkanten van de rok. Stik vast op persvoetbreedte van de rand

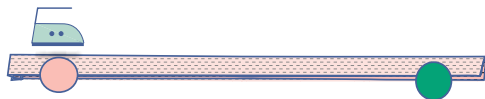
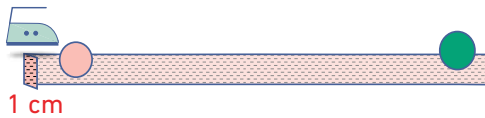


**3**

Speld en stik de schouderaden van het VP (1) en RP.



Werk de rafelranden samen af met een overlocksteek. Strijk de naadwaarde in de richting van het VP.

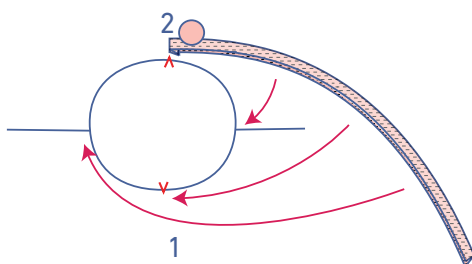


## 4

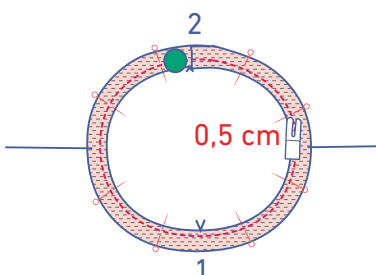
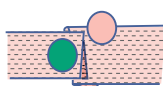
Strijk de voorgestreekte vouwlijnen uit het biaislint.

Strijk 1 korte zijde van het biaislint 1 cm om naar de averechtse kant. Deze omgestreken korte zijde duiden we aan met een roze bol. De korte zijde die niet omgestreken wordt duiden we aan met een groene bol.

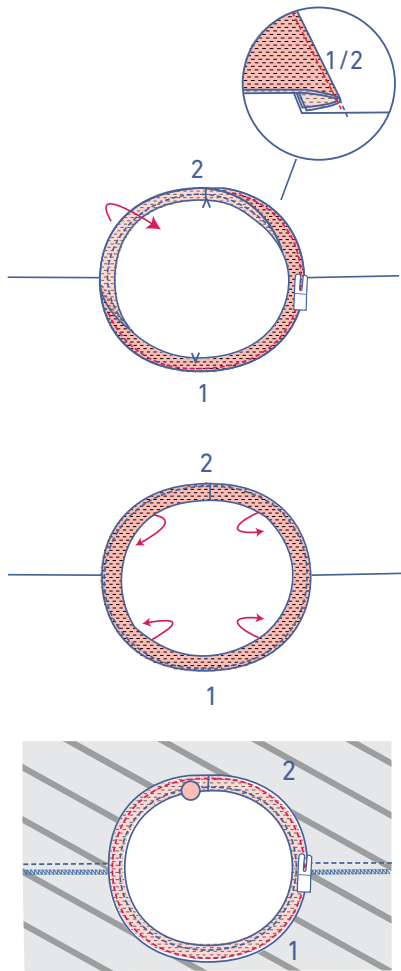
Strijk het biaislint dubbel in de hoogte met de goede kant van de stof naar buiten.



Speld beide rafelranden van het biaislint aan de goede kant van de halslijn. Het omgevouwen uiteinde ligt gelijk met MR.



Het niet omgevouwen uiteinde van het biaislint ligt op het omgevouwen uiteinde. Knip eventueel het overtollige lint weg als het lint te lang is. Stik vast op 0,5 cm van de rafelrand.



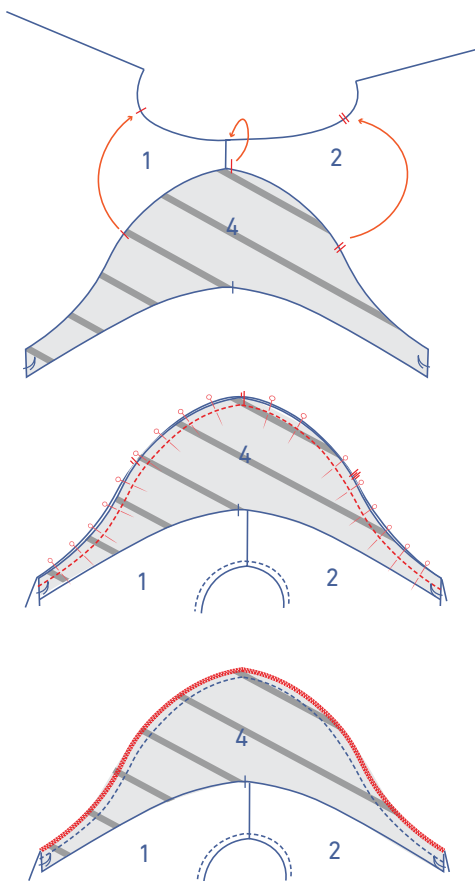
Vouw het biaslint samen met de naadwaarde opzij en stik het vast aan de onderliggende naadwaarde vlak naast de naad.

Vouw het biaslint helemaal om naar de averechtse kant.

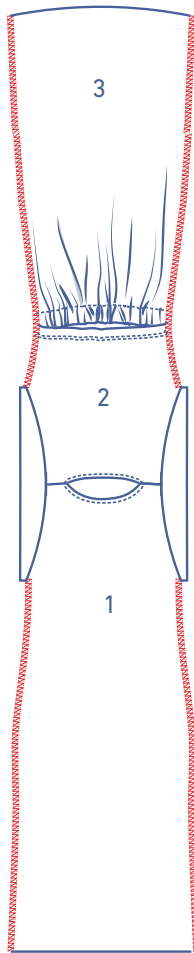
Stik het vast vlak naast de rand.

## 5

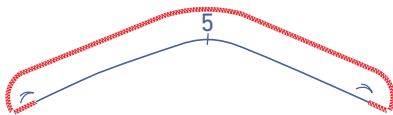
Speld en stik de bovenkant van de mouw (= de mouwkop) (4) aan de armuitsnijding met de corresponderende knipjes op elkaar. Het enkele knipje duidt het VP aan, het dubbele het RP. Het bovenste enkele knipje komt overeen met de schoudernaad.



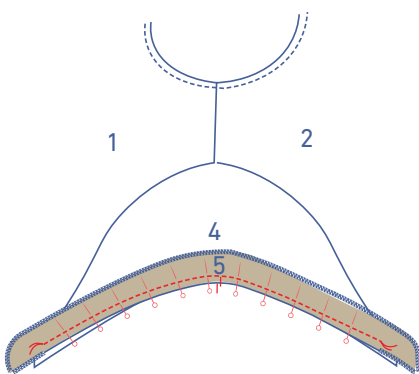
Werk de rafelranden samen af met een overlocksteek.



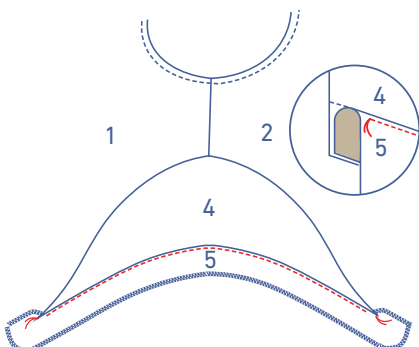
Werk de zijkanten van VP + RP af met een overlocksteek.



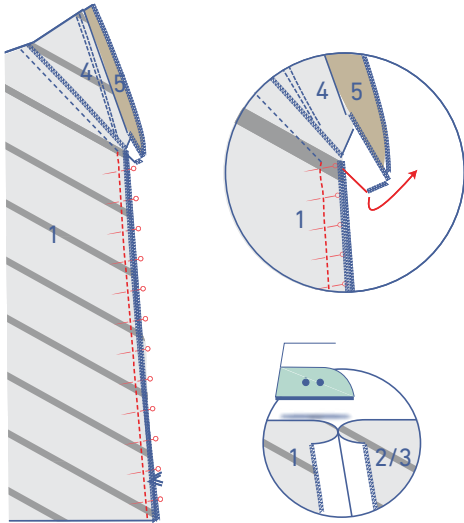
Werk de aangeduide zijden van het beleg mouw (5) af met een overlocksteek.



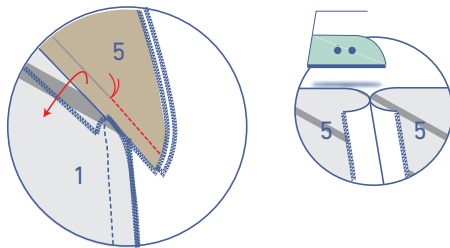
Speld en stik het beleg aan de onderkant van de mouw van rijgdraadje tot rijgdraadje.



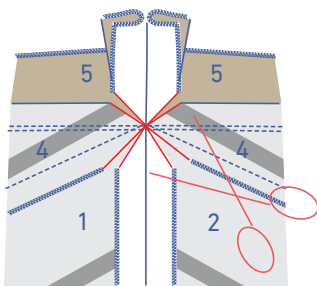
Vouw het beleg opzij en stik het vast aan de onderliggende naadwaarde van rijgdraadje tot rijgdraadje.



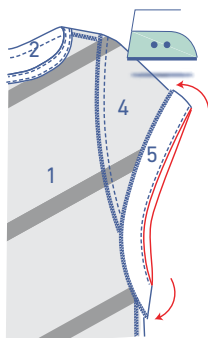
Speld en stik de zijnaden van VP + RP. Vouw hiervoor de onderkant van het beleg opzij. Strijk de naadwaarde open.



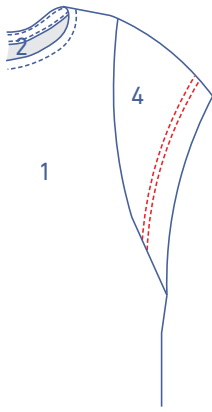
Speld en stik ook het stukje zijnaad van het beleg onder het rijgdraadje. Strijk de naadwaarde open.



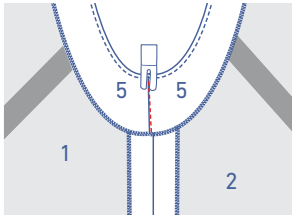
Dun de naadwaarden uit om onnodige dikte te vermijden.



Vouw de belegdelen om naar de averechtse kant en strijk netjes plat.



Stik het beleg vast met een dubbel sierstiksel tot de inzetnaad.

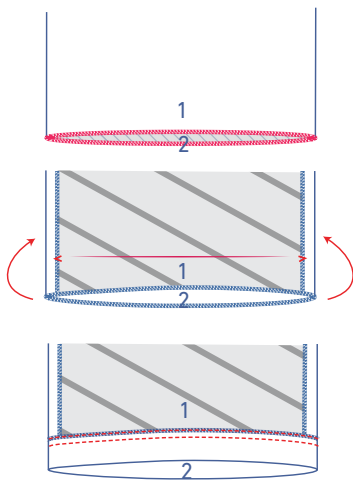


Stik het beleg vast aan het VP + RP ter hoogte van de zijnaad.

## 6

Werk de zoom af volgens de gebruikte stof.

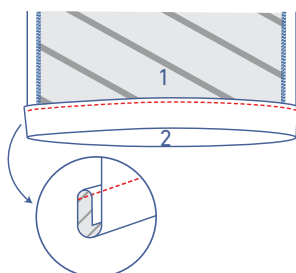
Werk de zoom af met een overlocksteek.



Vouw de zoomwaarde om op de plaats van de V-knipjes en stik vast met een dubbel sierstiksel.

**OF**

**OF**



Vouw de zoomwaarde om en om en stik vast net naast de rand.