

Vikki by Fibre ⚡ood



Vikki by Fibre ood

***☆☆



32 - 60

Cette longue robe aérée avec une grande encolure en V devant et au dos deviendra rapidement votre préférée, on parie ? Vikki est un modèle bourré de détails - des fronces aux épaules, au niveau de la poitrine, en haut de la jupe et des plis à l'ourlet - qui vous demanderont pas mal de temps pendant la réalisation. Mais la satisfaction quand vous enfilerez cette délicieuse robe dansante vous récompensera !

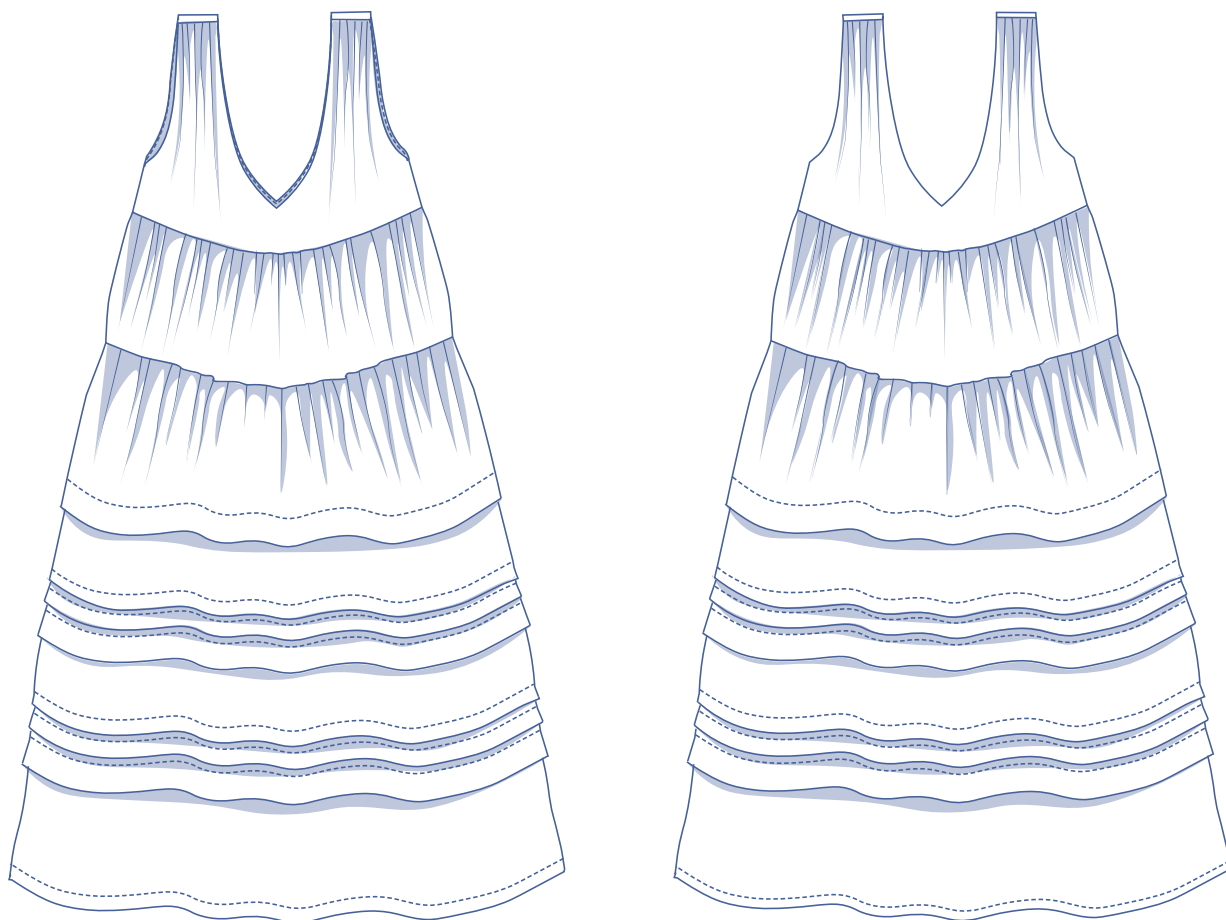
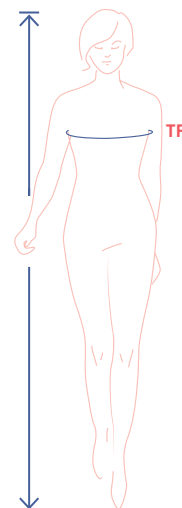


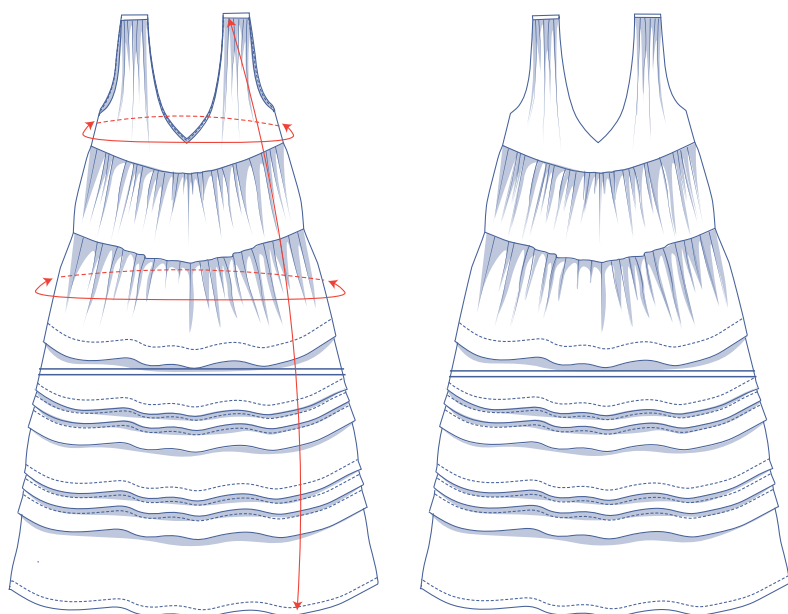
tableau des mesures (en cm)

taille	32	34	36	38	40	42	44	46	48	50	52	54	56	58	60
stature	160	164	166	167	168	169	170	171	172	172	172	172	172	172	172
TP (tour de poitrine)	76	80	84	88	92	96	100	104	110	116	122	128	134	140	146

Choisissez la taille sur la base du **tour de poitrine**. Choisissez la taille qui s'approche le plus possible de votre tour de poitrine.



dimensions patron (en cm)



== raccourcissez ou rallongez votre patron ici

Les dimensions dans ce tableau sont les dimensions du patron selon le tissu utilisé et doivent être utilisées comme référence. Les largeurs comprennent un supplément (en plus des mesures du corps) pour garantir un certain confort et obtenir une coupe déterminée (= **près du corps au niveau de la poitrine, coupe ample**).

taille	32	34	36	38	40	42	44	46	48	50	52	54	56	58	60
longueur	135,25	135,75	136,5	137	137,5	138	138,5	139,25	140	140,75	141,5	142,25	143,25	144	144,75
tour de poitrine	80	84	88,25	92,25	96,25	100,25	104,25	108,25	114,25	120,25	126,5	132,5	138,5	144,5	150,5
tour de hanches*	157,5	165,5	173,5	181,5	189,5	197,5	205,5	213,5	225	236,5	248,25	259,75	271,5	283	294,5

* Valeur des fronces comprise.

Comparez les longueurs indiquées avec les longueurs mesurées ou souhaitées. **Rallongez** ou **raccourcissez** la robe en découpant les pièces du patron sur les lignes doubles indiquées. Séparez ensuite les pièces du patron de x centimètres ou faites en sorte que les pièces se chevauchent de x centimètres. Veillez à ce que les lignes MDV, MDS et les coutures de côté soient bien droites.



ATTENTION

Adaptez la quantité de tissu à vos ajustements.

matériel



- Fil à coudre
- Doublure thermocollante : max. 90 cm
- Tissu : voir tableau

tissu		32	34	36	38	40	42	44	46	48	50	52	54	56	58	60
largeur du tissu 110 cm	cm	415	415	420	465	470	470	475	475	*	*	*	*	*	*	*
largeur du tissu 140 cm	cm	320	320	395	395	395	395	400	400	400	480	485	485	490	515	530

* On ne peut indiquer une quantité de tissu, puisque les pièces 3 et 6 sont trop grandes et longues pour poser les pièces.

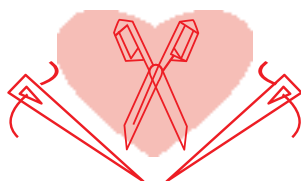
Vous trouverez le plan de coupe associé à la page 6 de cette marche à suivre.

conseil de tissu



Le coton, la voile de coton, la popeline, la broderie anglaise, la popeline... sont des choix évidents pour Vikki. Mais les tissus plus fluides tels que le satin (de) soie, le lyocell, le crêpe, la double gaze sont possibles. Les nombreux atouts de Vikki s'expriment le mieux dans un tissu uni ou avec un tout petit imprimé, des rayures fines, par exemple.

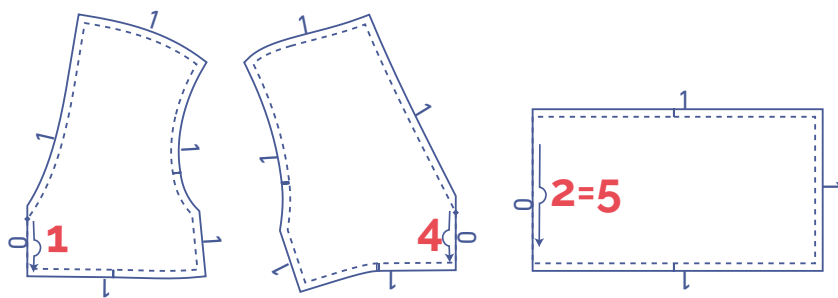
Proud to be #Sewista



pièces du patron & valeurs de couture (en cm)

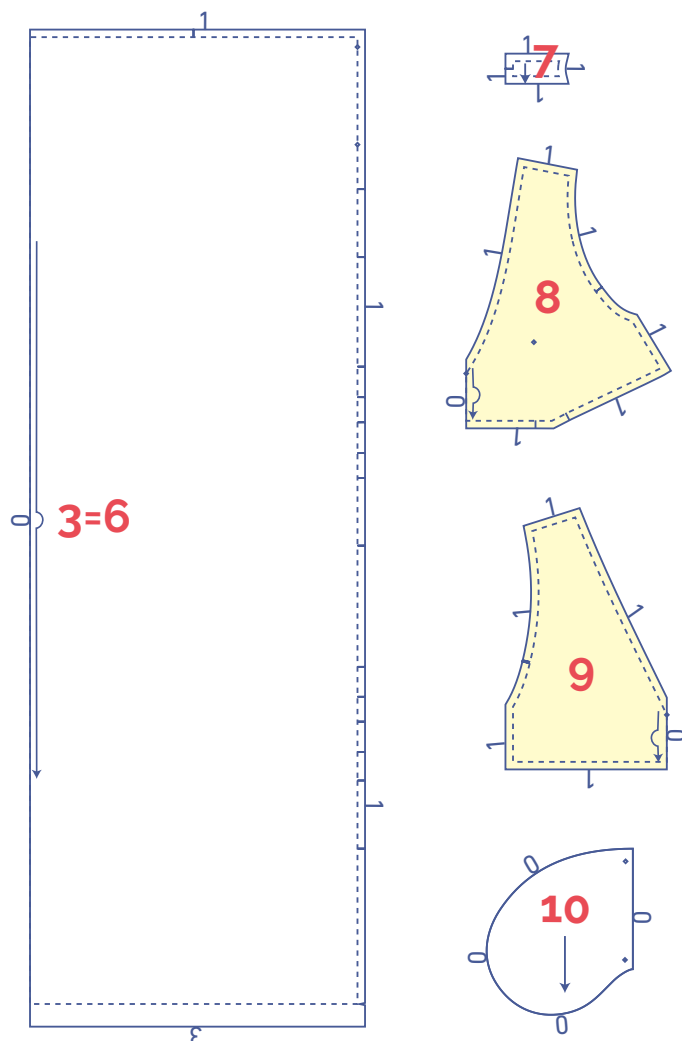
Afin de coudre le vêtement selon la marche à suivre, vous devez ajouter les valeurs de couture indiquées autour des pièces du patron en papier avant de les découper. Si vous utilisez un patron PDF, vous pouvez imprimer le patron avec ou sans valeurs de couture. Regardez la [vidéo](#) pour plus d'infos.

- | | |
|---------------------------------------|--|
| 1. devant : 1x sur le pli du tissu | 6. DS jupe : 1x sur le pli du tissu |
| 2. DV milieu : 1x sur le pli du tissu | 7. empiècement épaule : 2x |
| 3. DV jupe : 1x sur le pli du tissu | 8. parementure DV : 1x sur le pli du tissu |
| 4. dos : 1x sur le pli du tissu | 9. parementure DS : 1x sur le pli du tissu |
| 5. DS milieu : 1x sur le pli du tissu | 10. poche : 4x |



ATTENTION

Les pièces '2 et 5' et '3 et 6' sont les mêmes pièces du patron.



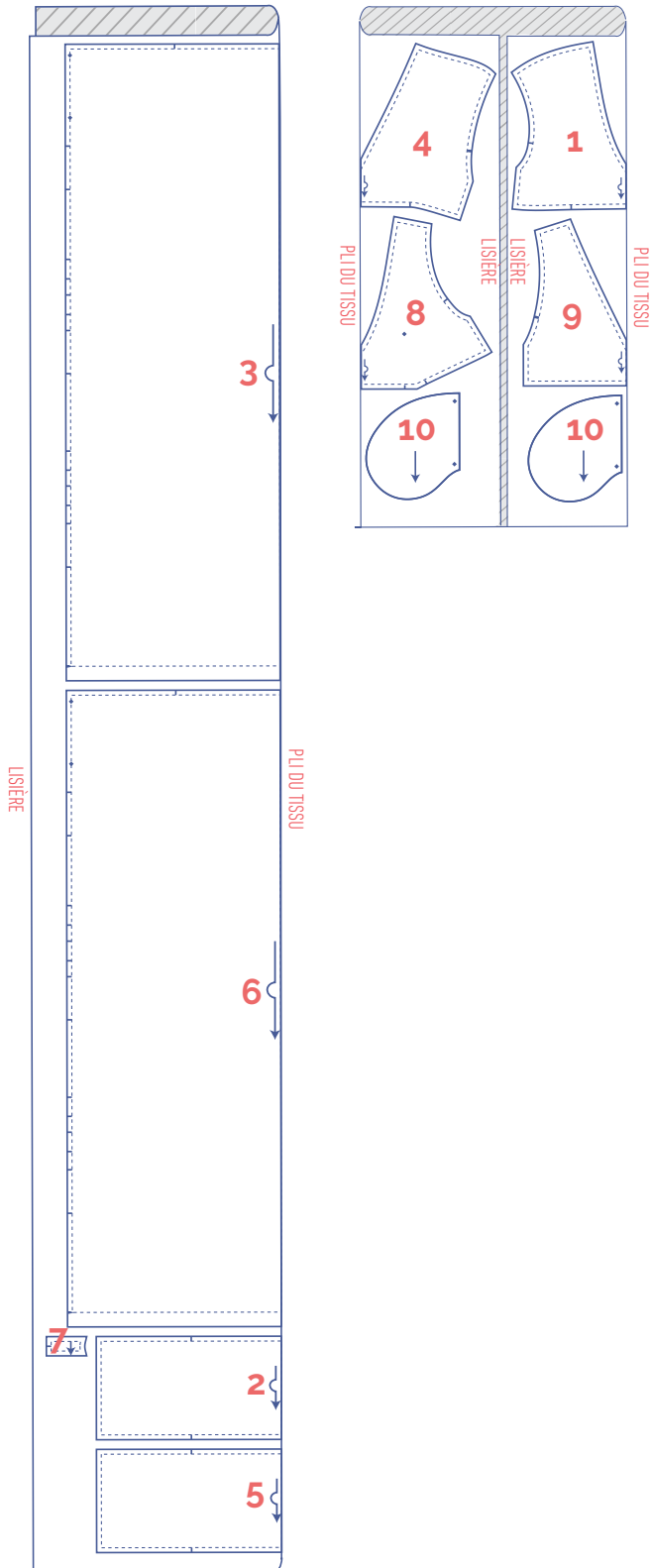
ATTENTION

L'envers des pièces marquées en jaune clair est renforcé avec de la doublure thermocollante.

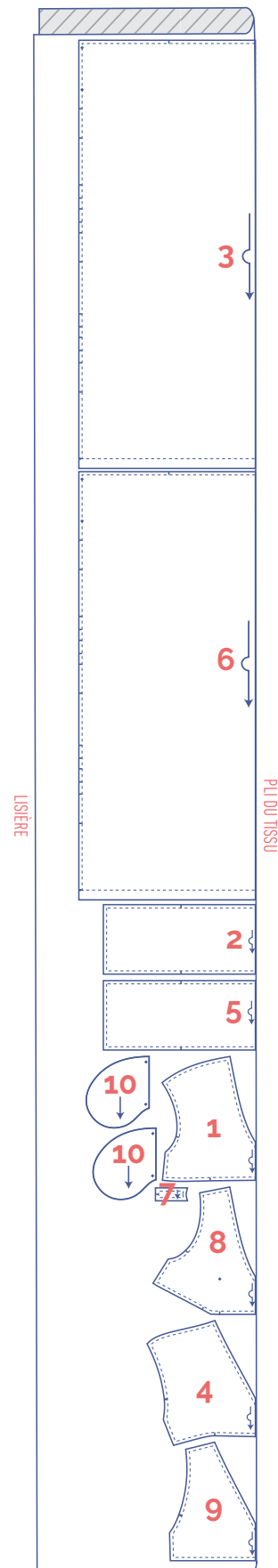
	type de matière
	tissu
	doublure thermocollante

plan de coupe pour un tissu uni largeur du tissu 110 cm

32 - 36



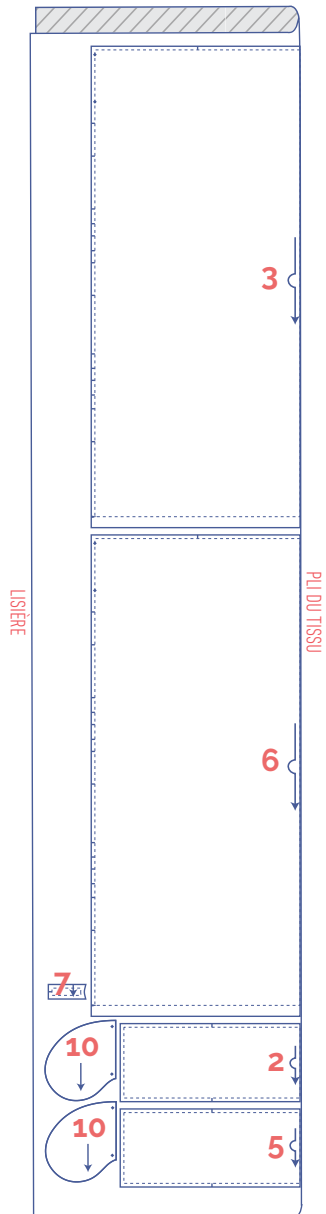
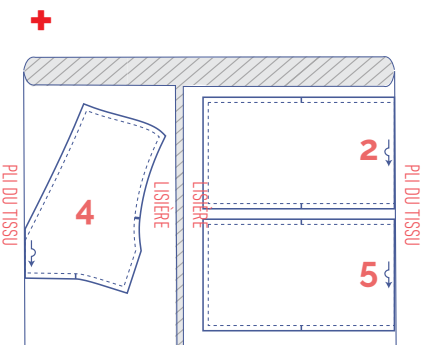
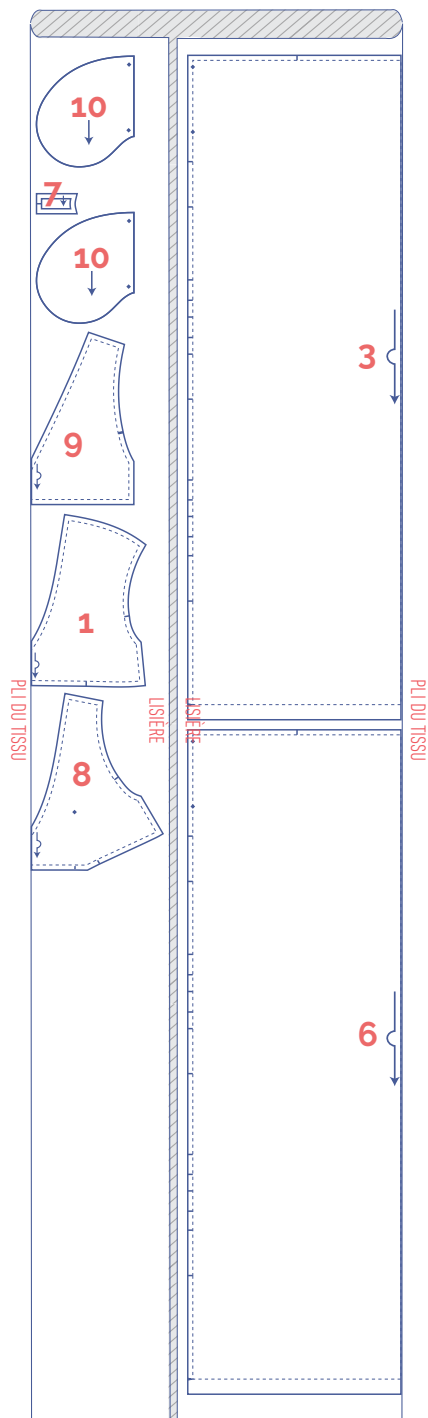
38 - 46



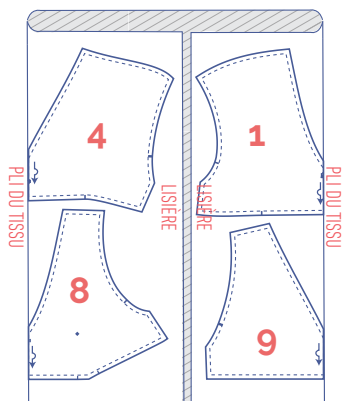
plan de coupe pour un tissu uni largeur du tissu 140 cm

32 - 34

36 - 48

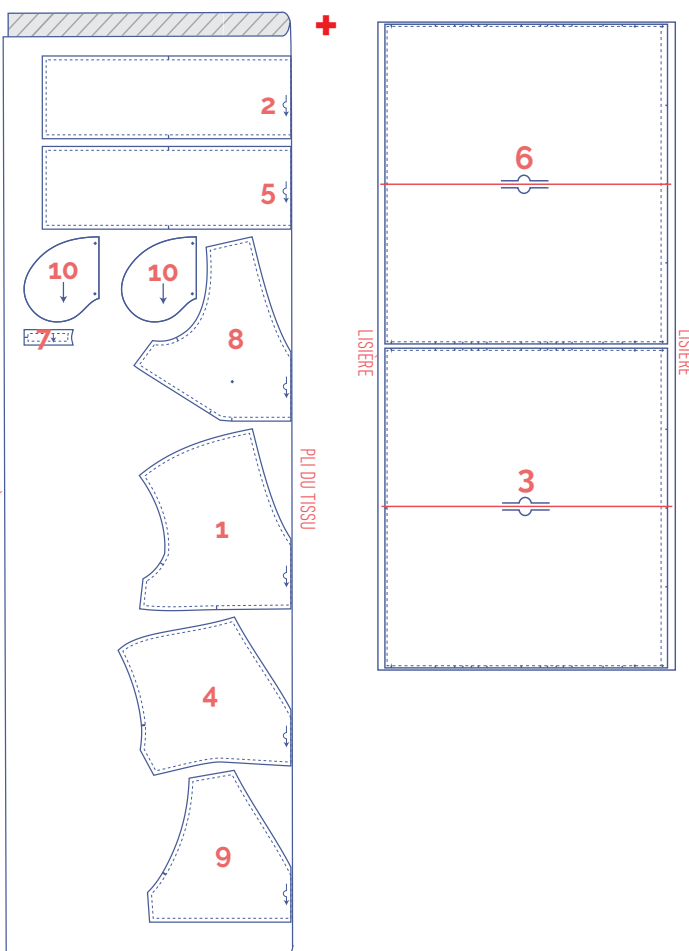
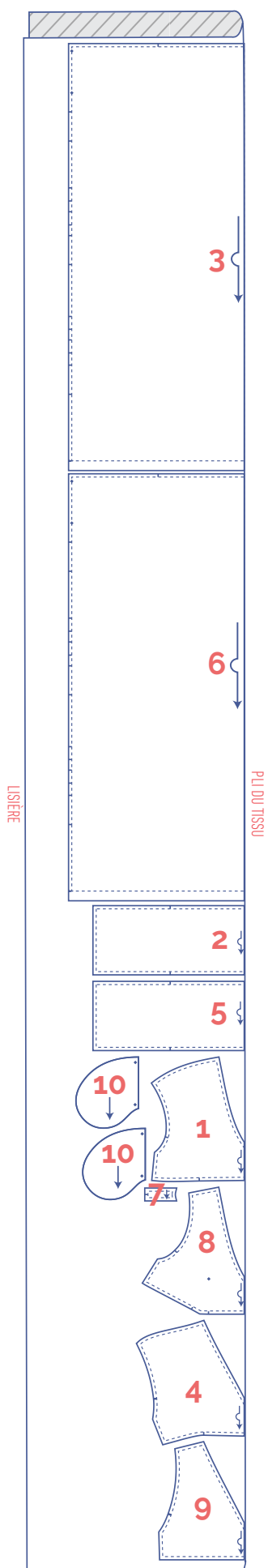


+



50 - 56

58 - 60



marquer les pièces du patron

	<p>coupez légèrement dans le papier à patron et le tissu sur les points suivants du contour</p>		<p>marquez les points suivants à l'intérieur à l'aide d'un faufil</p>
<p>I</p>	<p>cran simple</p>		<p>point intérieur</p>
<p>II</p>	<p>cran double</p>		
<p>V</p>	<p>cran en v</p>		

marche à suivre



La finition et le montage du vêtement sont adaptés au tissu utilisé.
Les pièces sont toujours piquées endroit contre endroit, sauf mention contraire.

DV devant

DS dos

MDV milieu devant

MDS milieu dos

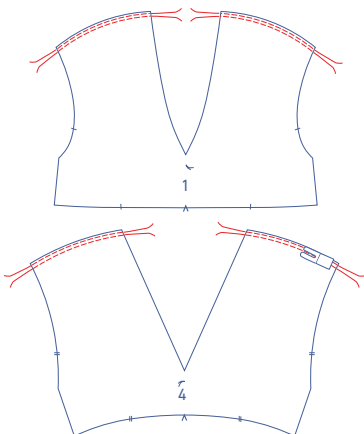
 endroit

 envers

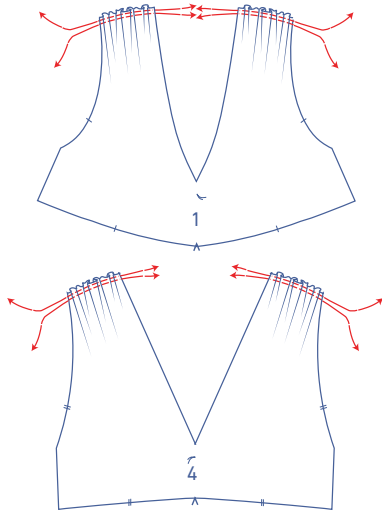
 doublure thermocollante

1

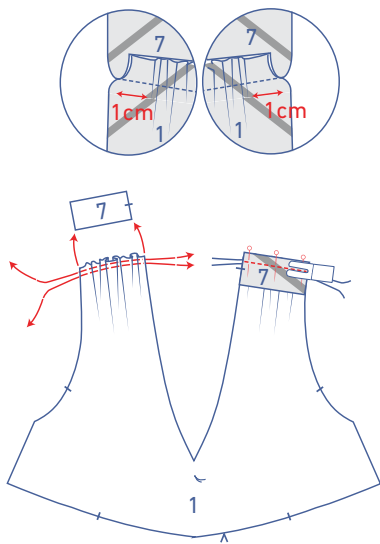
Réalisez 2 piqûres parallèles sur le bord supérieur du DV (1) et du DS (4) avec un grand point et une tension basse(4). Laissez une petite longueur de fil aux deux extrémités.



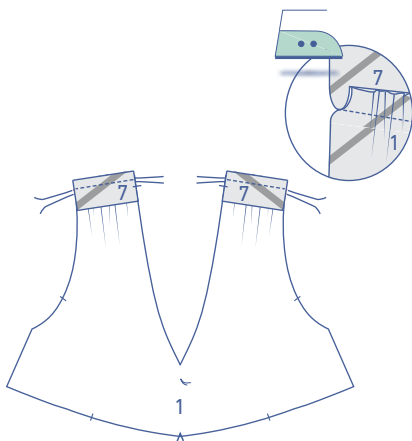
Tirez doucement sur les extrémités des fils pour froncer le tissu.



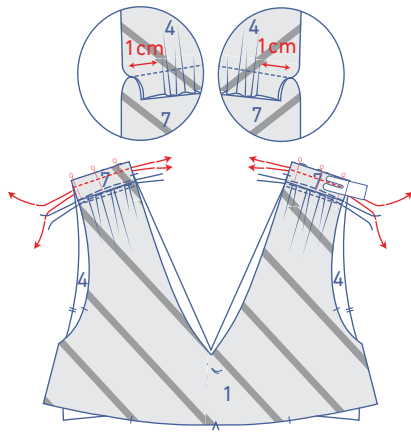
Épinglez le DV sur l'empècement épaule (7) et répartissez les fronces pour faire concorder le DV avec l'empècement épaule. Laissez 1 cm de valeur de couture non froncé de chaque côté du DV. Piquez.



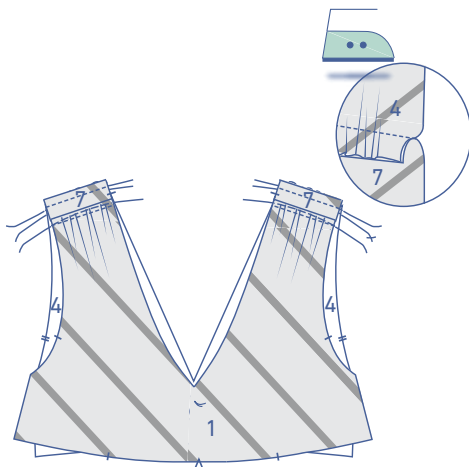
Repassez la valeur de couture vers l'empècement.



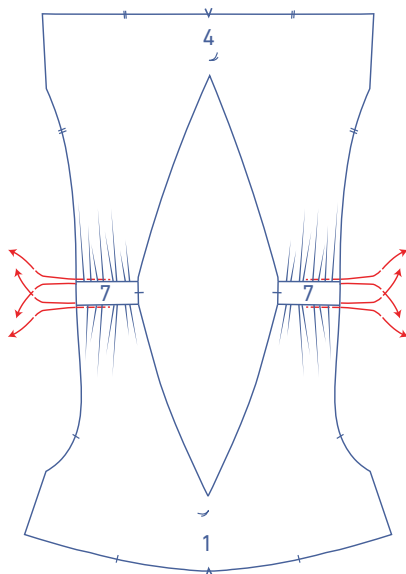
Épinglez le DS sur l'empècement épaule et répartissez les fronces pour faire concorder le DS avec l'empècement épaule. Laissez 1 cm de valeur de couture non froncé de chaque côté du DS. Piquez.

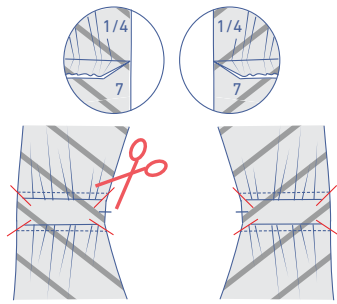


Repassez la valeur de couture vers l'empècement.



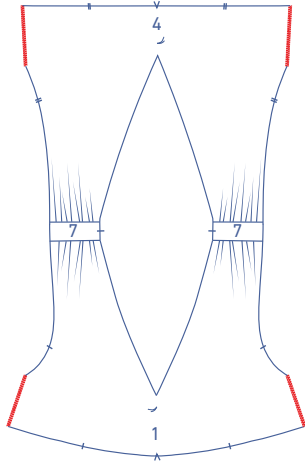
Enlevez les fils de fronce.





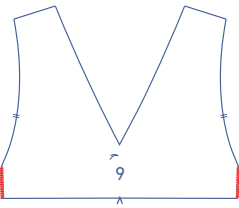
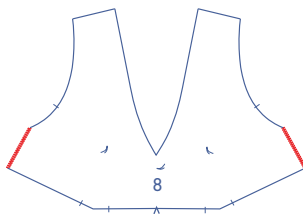
Coupez en biais les extrémités de la valeur de couture pour éviter des épaisseurs inutiles.

Surjetez les coutures de côté du DV et du DS.

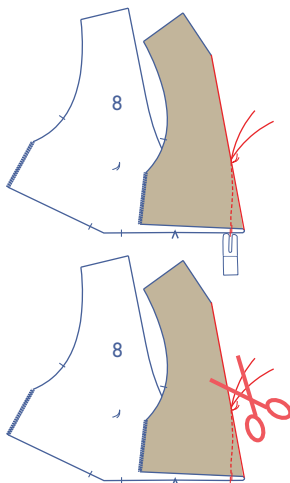


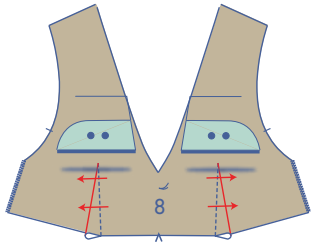
2

Surjetez les coutures de côté de la parementure DV (8) et de la parementure DS (9).

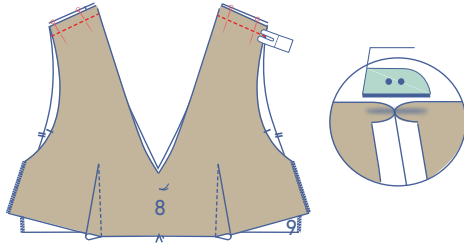


Pliez les crans dans le bord inférieur de la parementure DS (8) l'un sur l'autre, endroit contre endroit. Piquez la pince légèrement en arrondi vers le faufil. Piquez un peu plus loin que le faufil, sans tissu. Coupez les fils et faites un nœud.

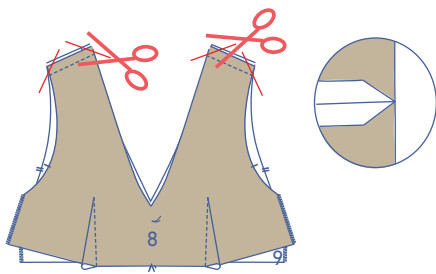




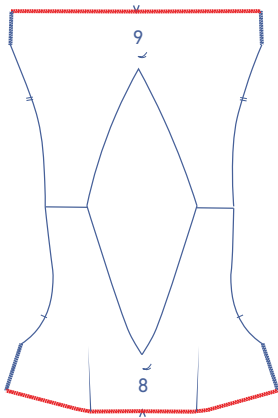
Retournez la parementure DV, l'envers est maintenant orienté vers le haut. Repassez la valeur des pinces vers la couture de côté.



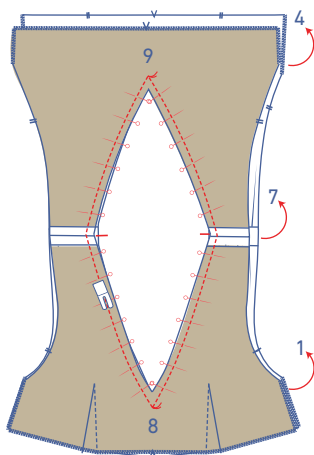
Épinglez et piquez les coutures d'épaule des pièces parementure. Ouvrez les valeurs de couture et repassez.



Coupez en biais les extrémités de la valeur de couture pour éviter des épaisseurs inutiles.

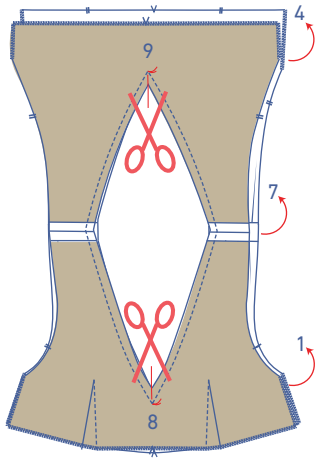


Surjetez les bords indiqués de la parementure (16).

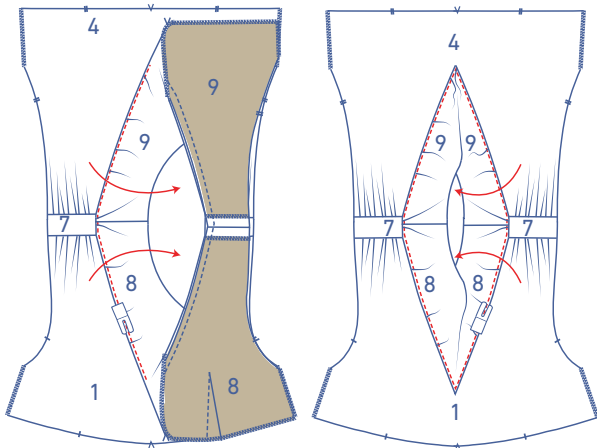


3

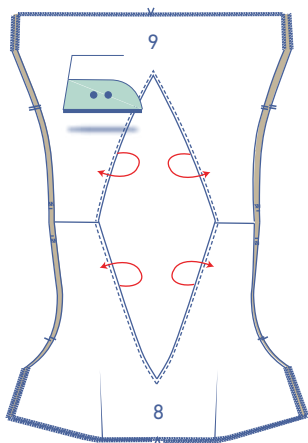
Épinglez et piquez les encolures de la parementure sur celles du haut. Suivez exactement la forme de l'encolure jusqu'aux faufils.



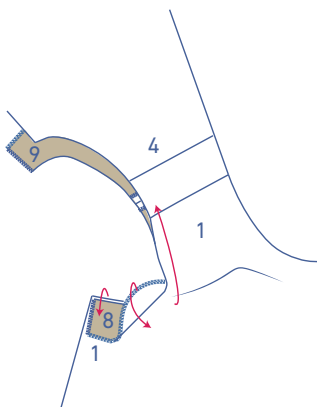
Coupez à chaque fois dans la pointe du v dans la valeur de couture, jusqu'au faufil.



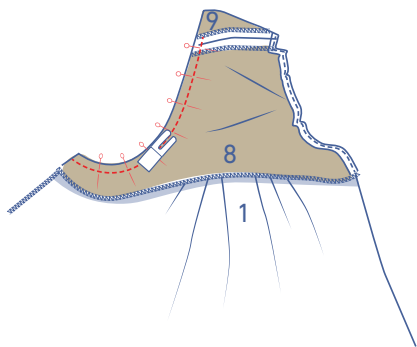
Pliez la parementure avec la valeur de couture sur le côté et piquez la parementure sur la valeur de couture juste à côté de la couture,



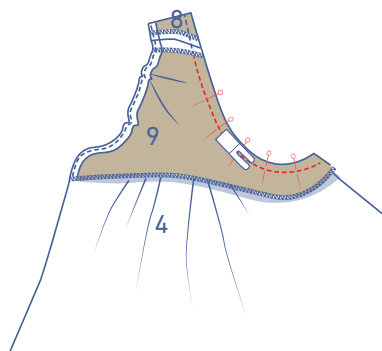
Retournez la parementure contre l'envers.



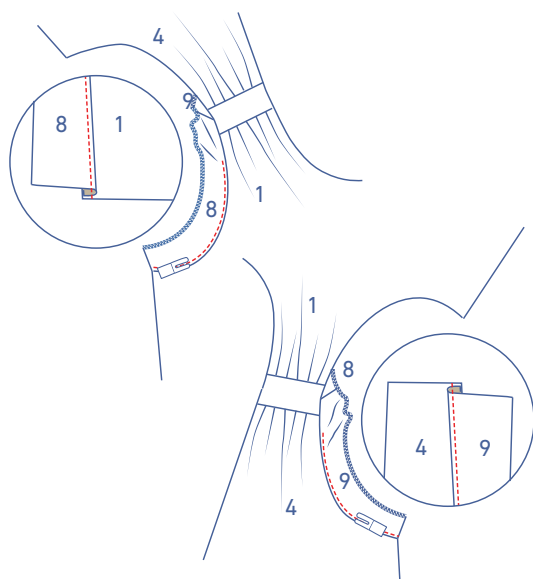
Pliez maintenant la valeur de couture de l'emmanchure de la parementure et de l'emmanchure du haut l'une sur l'autre, endroit contre endroit. Superposez les bords non finis de l'emmanchure.



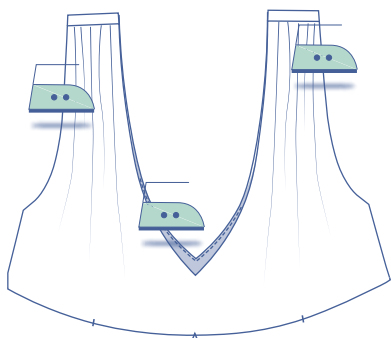
Piquez les deux emmanchures ensemble à partir du côté. Procédez par petits morceaux, superposez les bords non finis et piquez 2 cm, superposez les bords non finis et piquez encore 2 cm, etc. jusqu'à ce que vous dépassiez la couture d'épaule.



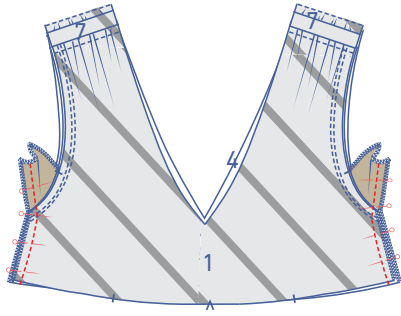
Superposez maintenant les valeurs de couture de l'emmanchure de l'autre partie après la couture d'épaule et piquez à partir de l'épaule, où vous vous étiez arrêté, jusqu'au côté.



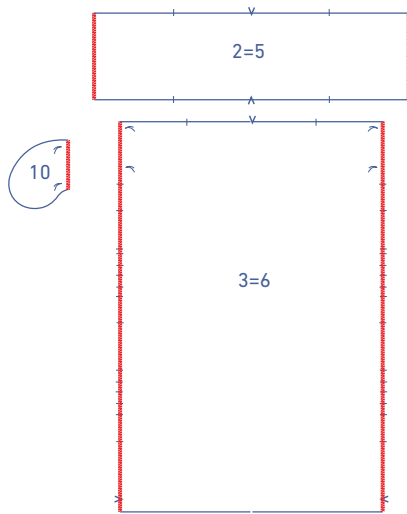
Pliez la parementure de côté et piquez-la sur la valeur de couture juste à côté de la couture. Piquez à chaque fois le plus loin possible. Arrêtez de piquer et reprenez de l'autre côté de l'emmanchure. Cela semble compliqué, mais soyez sûre que vous réussirez si vous suivez exactement la description.



Repassez le haut à la vapeur.

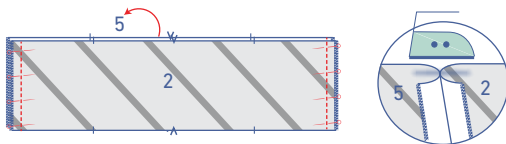


Épinglez et piquez les coutures de côté du haut et de la parementure. Attention : les parementures sont pliées vers le haut.

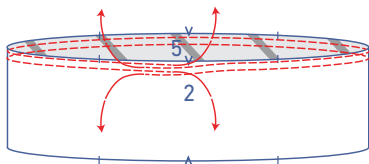


4

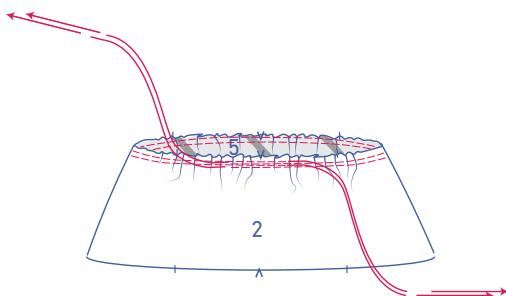
Surjetez les côtés du DV milieu (2), du DS milieu (2), du DV jupe (3) et du DS jupe (6) et les côtés droits des pièces poche (10).



Épinglez et piquez les coutures de côté de la bande du milieu (pièces 2 et 5) et ouvrez la valeur de couture.

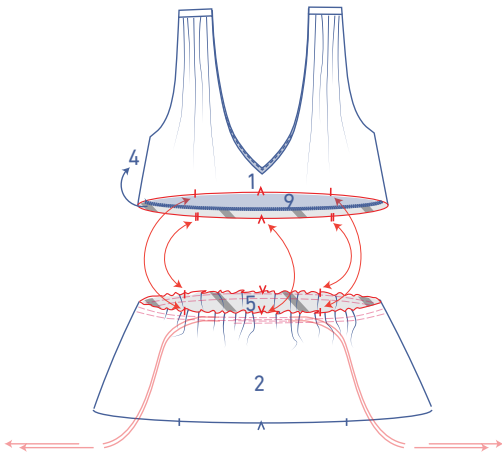


Réalisez 2 piqûres parallèles sur le bord supérieur de la bande du milieu avec un grand point et une tension basse. Laissez une petite longueur de fil aux deux extrémités.

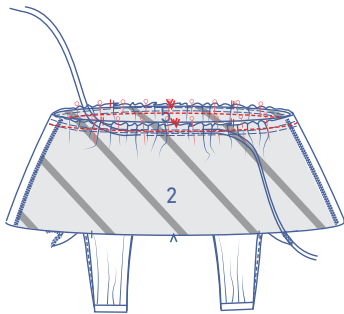


Tirez doucement sur les extrémités des fils pour froncer le tissu.

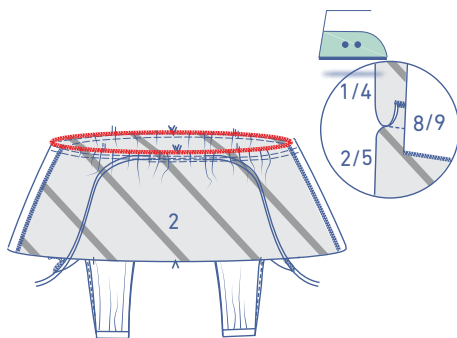
Répartissez les fronces pour faire correspondre les crans de la bande du milieu aux crans du bord inférieur du DV + DS.



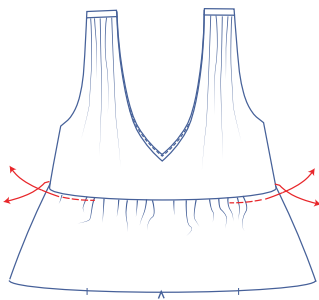
Épinglez et piquez le bord inférieur de la bande du milieu contre le bord inférieur du DV+DS (pièces 1 et 4). Attention de piquer seulement le DV + DS (pièces 1 et 4) et non les parties parementure 7 et 9.



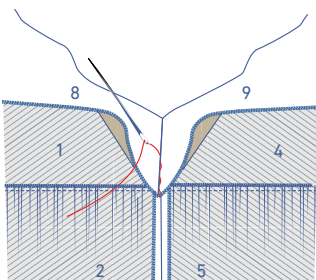
Surjetez les bords non finis ensemble. Repassez la valeur de couture vers le haut.

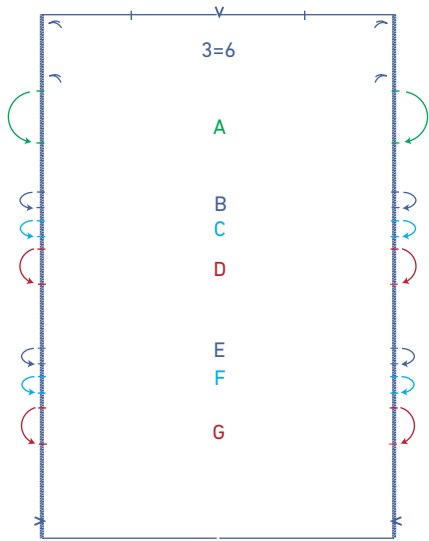


Enlevez les fils de fronce.



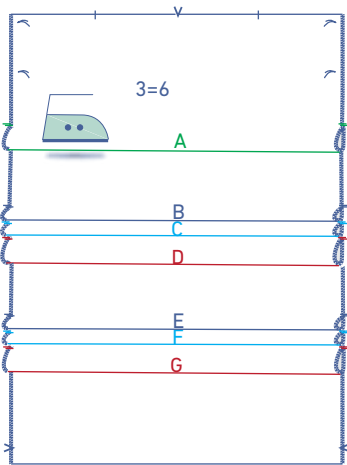
Cousez la parementure avec quelques points au niveau de la couture de côté.



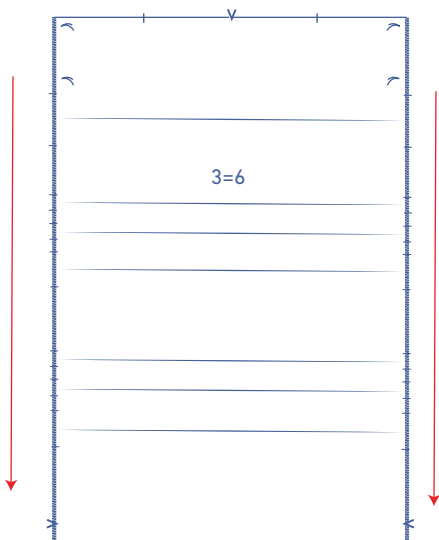


5

Superposez les crans dans le côté des pièces jupe DV (3) et DS (6).



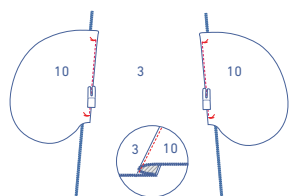
Repassez les plis dans les pièces jupe, endroit contre endroit.



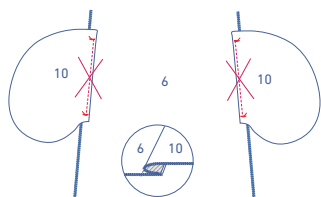
Rouvrez.



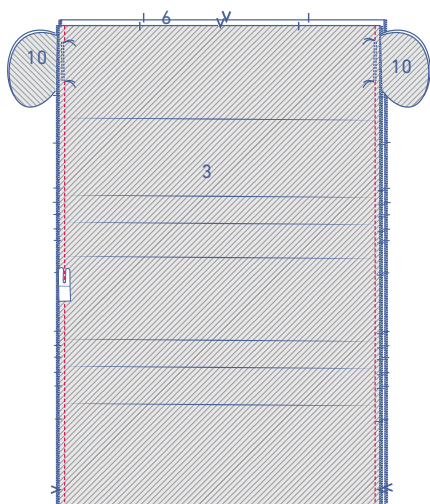
Épinglez le côté droit des pièces poche sur les pièces jupe 3 et 6, les faufils doivent correspondre. Piquez entre les faufils.



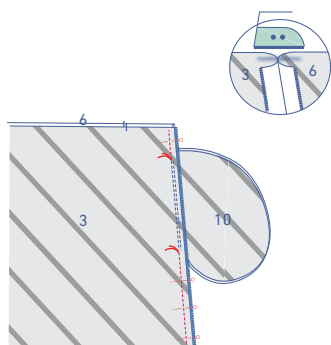
Pliez la poche de la pièce DV jupe (3) de côté et piquez la poche sur la valeur de couture, juste à côté de la couture.



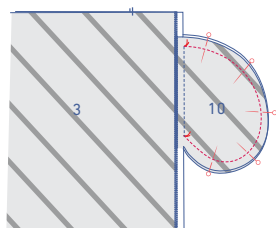
Pliez la poche de la pièce DS (6) de côté mais ne piquez pas la poche sur la valeur de couture.



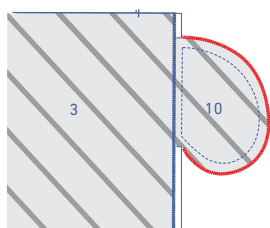
Épinglez et piquez les coutures de côté du DV jupe entièrement ouvert et du DS jupe, les crans et les lignes de pli doivent correspondre.



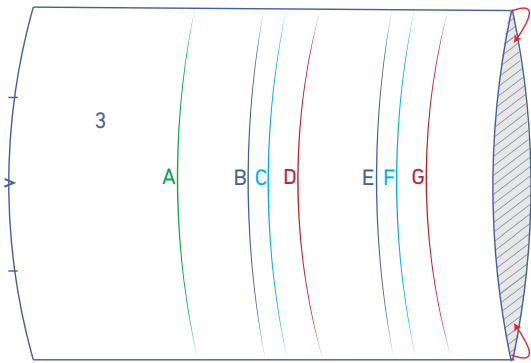
Piquez exactement jusqu'au faufil indiquant le haut de l'ouverture de la poche. Piquez ensuite du faufil suivant à l'ourlet. Ouvrez la valeur de couture.



Épinglez et piquez les bords indiqués des pièces poche.

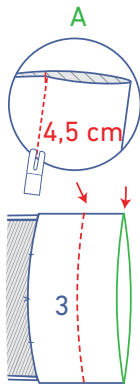


Surjetez les bords non finis ensemble.

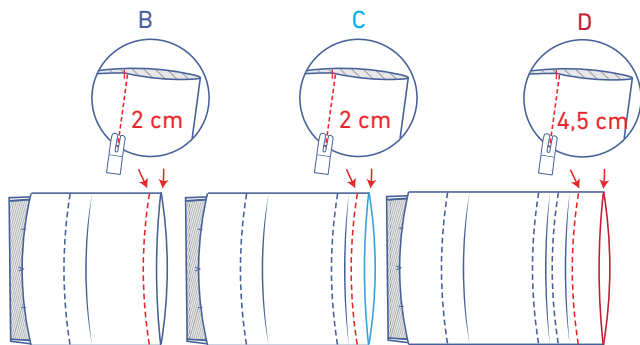


6

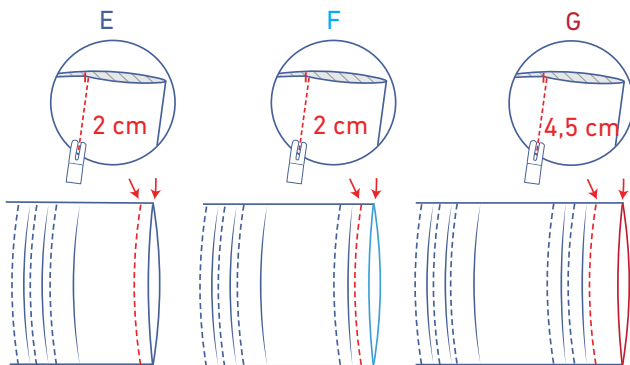
Piquez les plis sur le contour selon la distance indiquée.



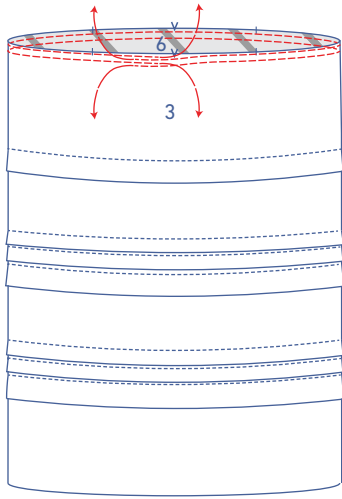
Pli A : 4,5 cm



Pli B : 2 cm
Pli C : 2 cm
Pli D : 4,5 cm

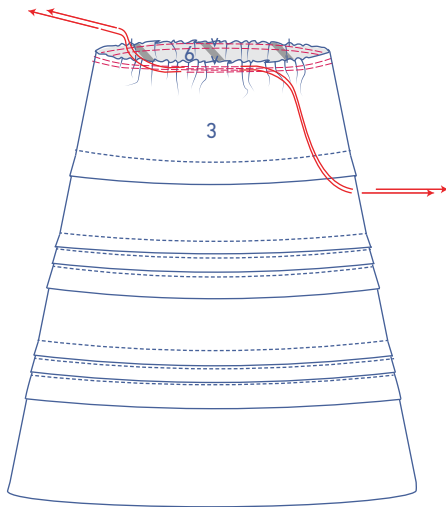


Pli E : 2 cm
Pli F : 2 cm
Pli G : 4,5 cm

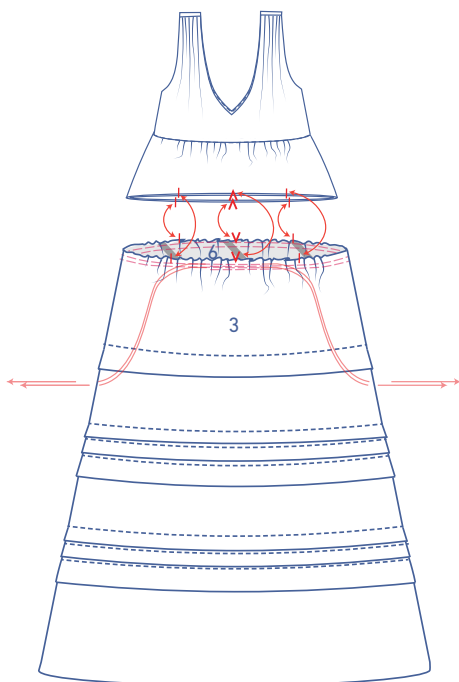


7

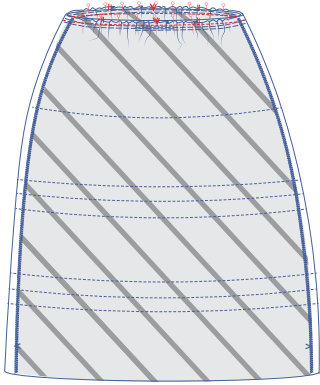
Réalisez 2 piqûres parallèles sur le bord supérieur de la jupe avec un grand point et une tension basse. Laissez une petite longueur de fil aux deux extrémités.



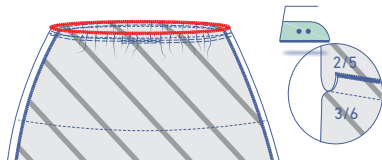
Tirez doucement sur les extrémités des fils pour froncer le tissu.



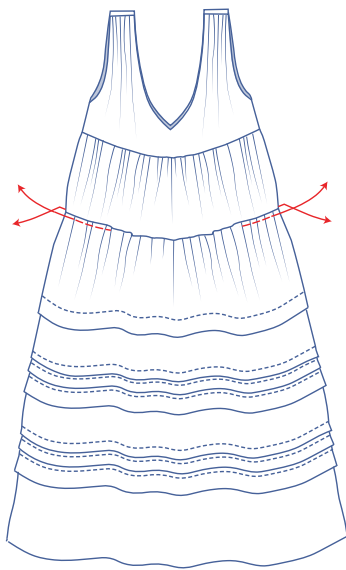
Répartissez les fronces pour faire correspondre les crans de la jupe aux crans du bord inférieur de la bande du milieu.



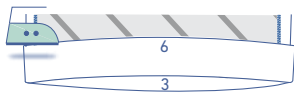
Épinglez et piquez la jupe sur la bande du milieu.



Surjetez les bords non finis ensemble et repassez la valeur de couture vers la bande du milieu.

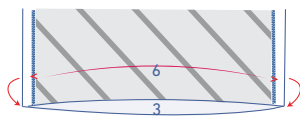


Enlevez les fils de fronce.

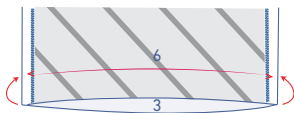


8

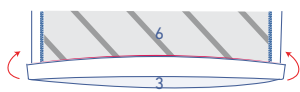
Pliez et repassez la valeur d'ourlet sur les crans en v.



Rouvrez.



Posez le bord non fini contre la ligne de pli repassée et pliez encore une fois.



Piquez juste à côté du bord.

