

# Rupert by Fibre ⚡ood

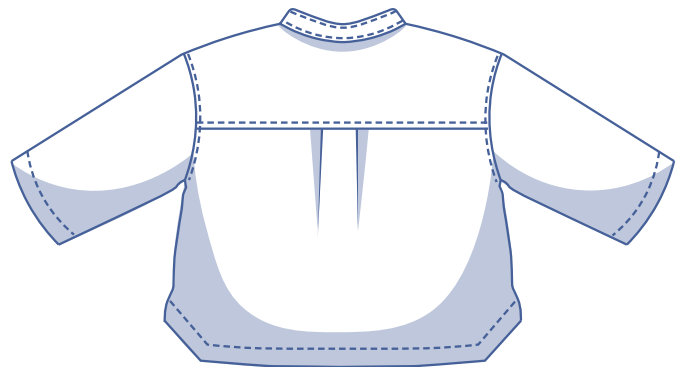
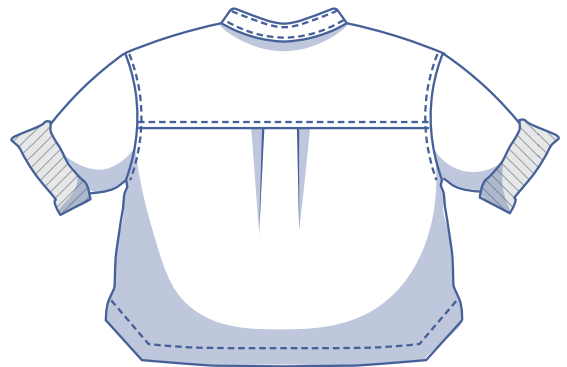


# Rupert by Fibre



2 - 14 a

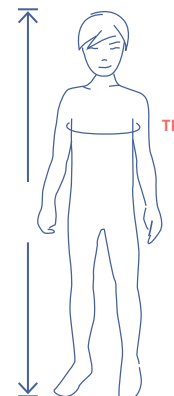
Rupert incarne la nonchalance et le cool. Cette chemise oversized a un col relevé et une poche plaquée arrondie avec une double piqûre décorative. D'autres détails avec l'ourlet original avec des fentes sur le côté, un empiècement et un pli dans milieu du dos. Vous voulez ajouter encore plus de cool ? Vous pouvez enrouler les manches trois-quarts.



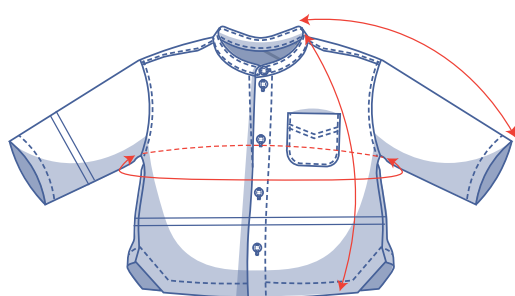
## tableau des mesures (en cm)

taille	2	3	4	5	6	8	10	12	14
stature	92	98	104	110	116	125	137	150	160
TP (tour de poitrine)	52	54	56	58	60	64	68	72	76

Pour ce modèle, choisissez la taille sur la base du **tour de poitrine** (indépendamment de l'âge ou de la stature). Choisissez la taille qui s'approche le plus possible de votre tour de poitrine. Ajustez ensuite la taille sélectionnée selon la longueur adaptée à l'âge ou à la stature de l'enfant, que vous retrouverez dans le tableau ci-dessous.



## dimensions patron (en cm)

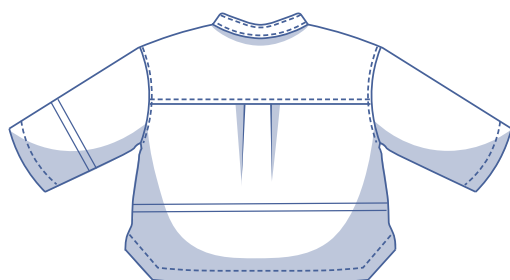


Les dimensions dans ce tableau sont les dimensions du patron selon le tissu utilisé et doivent être utilisées comme référence. Les largeurs comprennent un supplément (en plus des mesures du corps) pour garantir un certain confort et obtenir une coupe déterminée (= **coupe oversized**). Selon la coupe souhaitée, vous pouvez choisir de réaliser une taille en dessous ou une taille au-dessus de celle sélectionnée.

==== raccourcissez ou rallongez votre patron ici

taille	2	3	4	5	6	8	10	12	14
longueur	36,75	39,25	41,5	44	46,25	51,25	56	60,75	65,5
longueur des manches*	30,5	32,75	35,25	37,75	40,25	45	50	55	59,75
tour de poitrine	74,25	76,25	78,5	80,5	82,5	86,5	90,5	94,5	98,5

\* Longueur des épaules comprise.



Comparez les longueurs indiquées avec les longueurs mesurées ou souhaitées. **Rallongez** ou **raccourcissez** la chemise et/ou les manches en découpant les pièces du patron sur les lignes doubles indiquées. Séparez ensuite les pièces du patron de x centimètres ou faites en sorte que les pièces se chevauchent de x centimètres. Veillez à ce que les lignes MDV, MDS et les coutures de côté soient bien droites.



### ATTENTION

Adaptez la quantité de tissu à vos ajustements.

## matériel



- Fil à coudre
- Boutons (Ø 1,1 cm) : voir le tableau
- Doublure thermocollante : max. 40 cm
- Tissu : voir tableau

boutons	2	3	4	5	6	8	10	12	14
	5	5	5	5	5	6	6	7	7

tissu		2	3	4	5	6	8	10	12	14
largeur du tissu 110 cm	cm	100	100	120	125	135	150	170	190	210
largeur du tissu 140 cm	cm	85	90	95	100	100	120	125	130	135

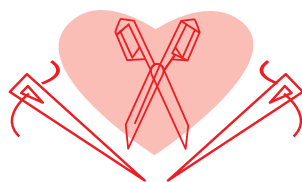
Vous trouverez le plan de coupe associé à la page 6 de cette marche à suivre.

## conseil de tissu



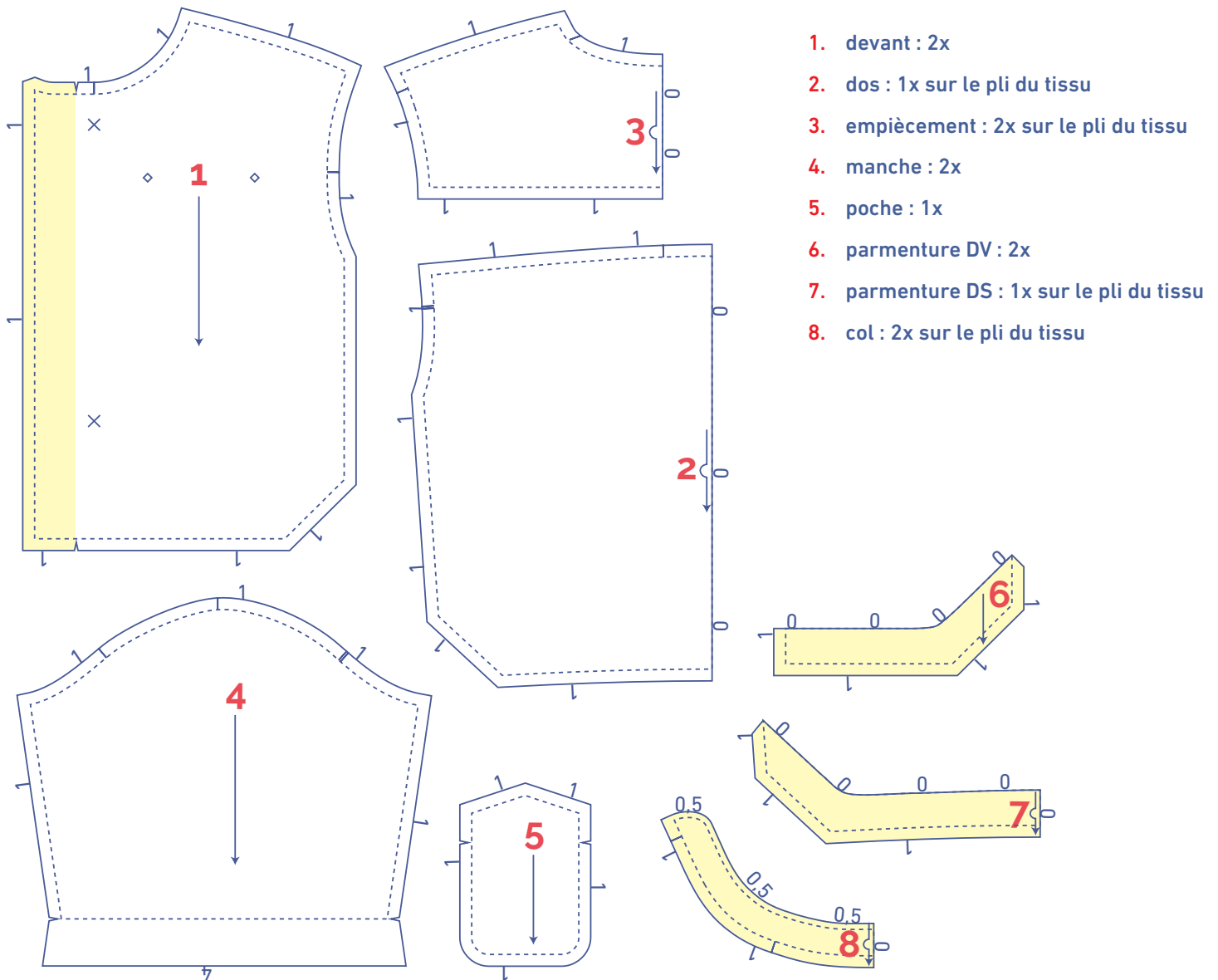
Beaucoup de tissus conviennent pour Rupert. Préférez les tissus tissés à cause des détails plutôt fins. Pensez popeline, chambray, tencel, lin, crêpe, flanelle, Ce modèle se prête aux tissus unis ou imprimés.

# Proud to be #Sewista






## pièces du patron & valeurs de couture (en cm)

Afin de coudre le vêtement selon la marche à suivre, vous devez ajouter les valeurs de couture indiquées autour des pièces du patron en papier avant de les découper. Si vous utilisez un patron PDF, vous pouvez imprimer le patron avec ou sans valeurs de couture. Regardez la [vidéo](#) pour plus d'infos.



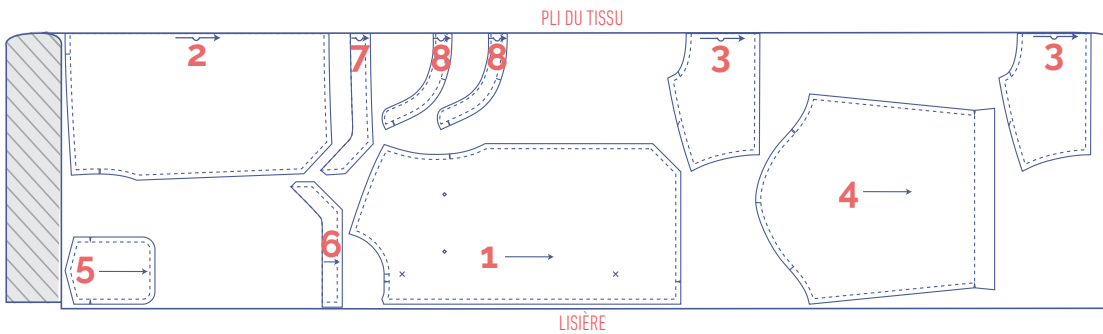
### ATTENTION

L'envers des pièces marquées en jaune clair est renforcé avec de la doublure thermocollante.

 type de matière
 tissu
 doublure thermocollante

## plan de coupe pour un tissu uni largeur du tissu 110 cm

2 - 14 ans

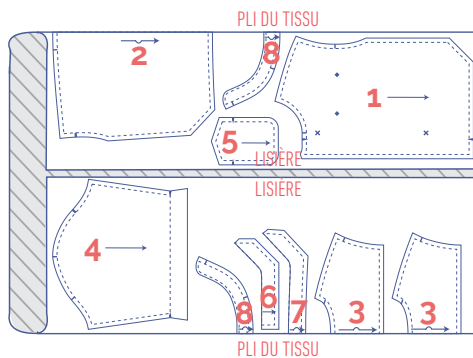


### ATTENTION

Vous avez besoin d'une seule pièce du patron 5.

## plan de coupe pour un tissu uni largeur du tissu 140 cm

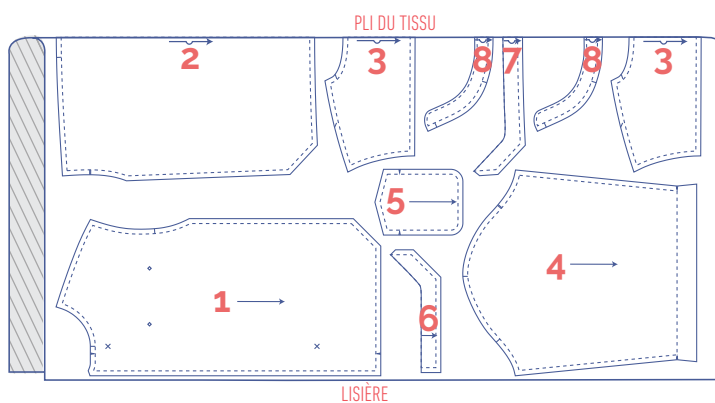
2 - 6 ans



### ATTENTION

Vous avez besoin d'une seule pièce du patron 5.


8 - 14 ans






### ATTENTION

Vous avez besoin d'une seule pièce du patron 5.

## marquer les pièces du patron

	coupez légèrement dans le papier à patron et le tissu sur les points suivants du contour
I	cran simple
II	cran double
V	cran en v

	marquez les points suivants à l'intérieur à l'aide d'un faufil
	point intérieur
	bouton

# marche à suivre



La finition et le montage du vêtement sont adaptés au tissu utilisé.  
Les pièces sont toujours piquées endroit contre endroit, sauf mention contraire.

DV devant

DS dos

DVG devant gauche



DVD devant droit



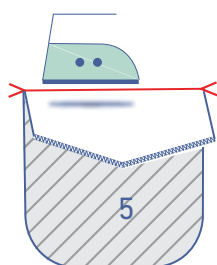
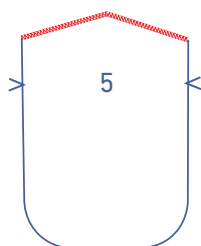
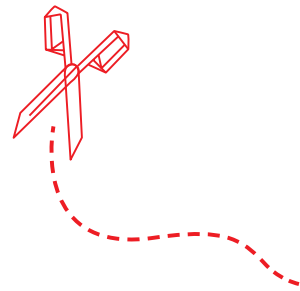
MDV milieu devant

MDS milieu dos

 endroit

 envers

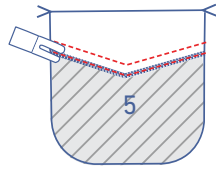
 doublure thermocollante



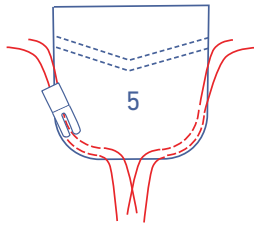
## 1

Surjetez le bords indiqué non fini de la poche (5).

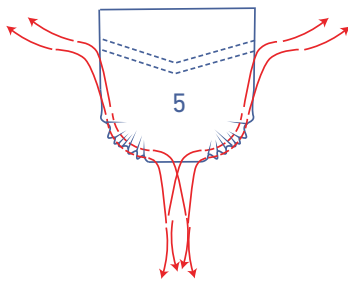
Réalisez un repli sur le bord supérieur de la poche vers l'envers, sur les crans en v et repassez.



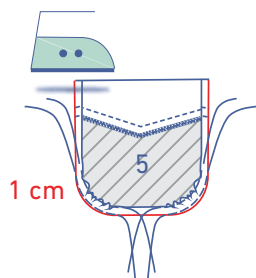
Piquez avec une double surpiqûre décorative. Suivez la forme de la parmenture.



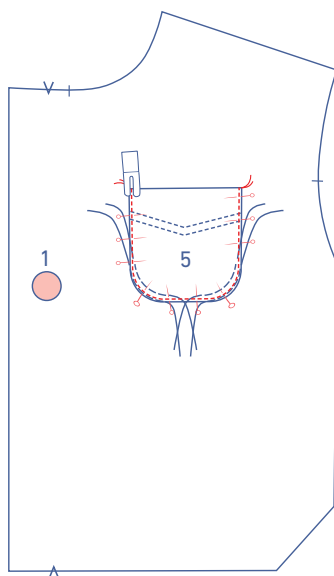
Réalisez 2 piqûres parallèles sur les arrondis de la poche avec un grand point et une tension basse. Laissez une petite longueur de fil aux deux extrémités.



Tirez doucement sur les extrémités des fils pour former un joli arrondi.

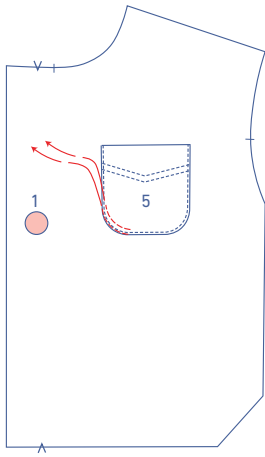


Réalisez un repli de 1 cm sur les bords, vers l'envers.

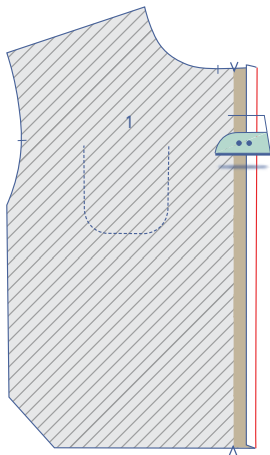


Épinglez la poche sur le DVG (1) à la position indiquée. Piquez tout près du bord.



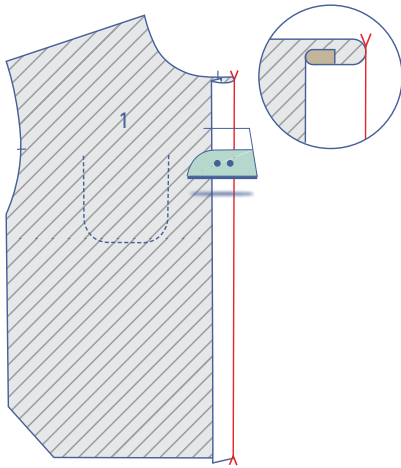


Enlevez les fils de fronce.

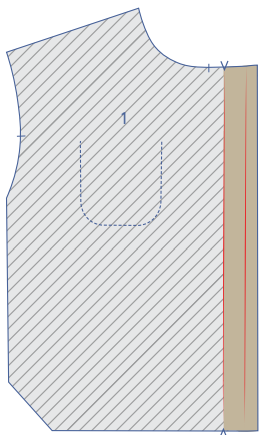


**2**

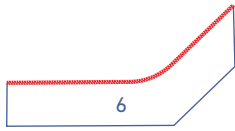
Pliez la valeur de couture de MDV vers l'envers.



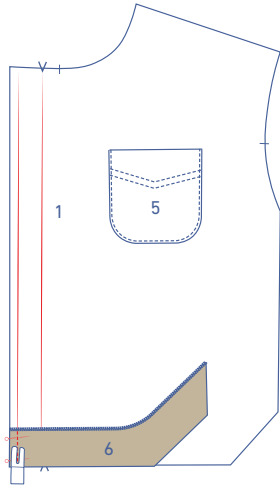
Repassez ensuite la parmenture vers l'envers sur les crans en v.



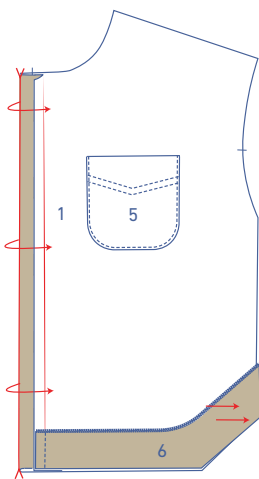
Rouvrez.



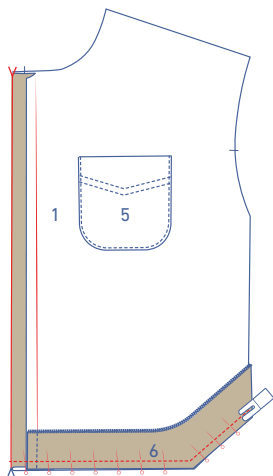
Surjetez le bord indiqué non fini de la parmenture DV (6).



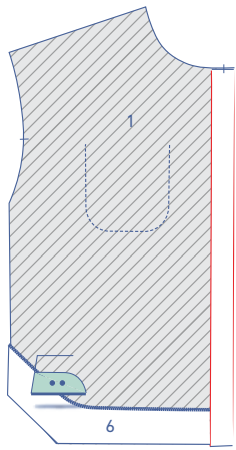
Épinglez et piquez le côté court de la parmenture sur la parmenture du DV (6).



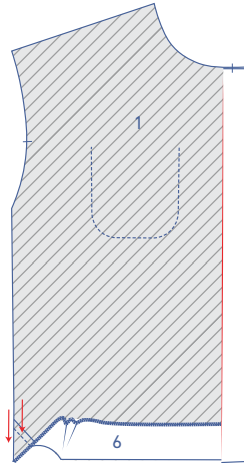
Pliez la parmenture du DV avec la parmenture, sur la ligne de pli repassée au niveau des crans en v pour faire concorder exactement les lignes d'ourlet, endroit contre endroit.



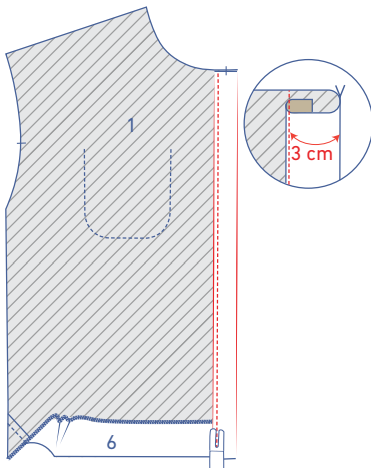
Épinglez et piquez l'ourlet.



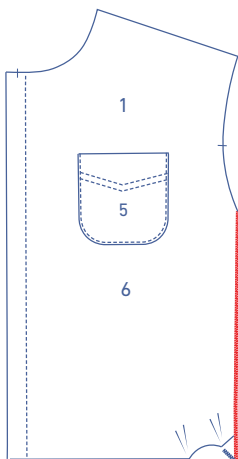
Tournez les pièces parmenture sur l'endroit et repassez bien à plat.



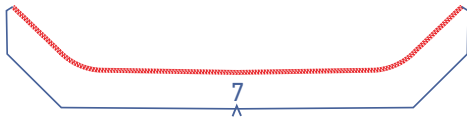
Pliez ensuite la parmenture vers le bas sur la couture de côté.



Piquez la parmenture contre MDV à 3 cm.

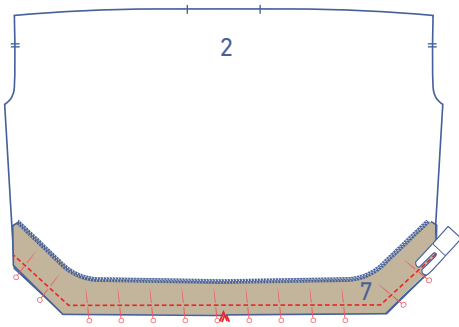


Surjetez les coutures de côté du DV + la parmenture (plié vers le bas).

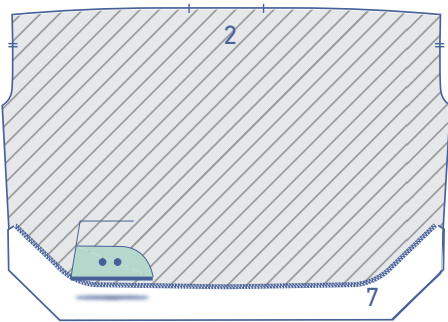


### 3

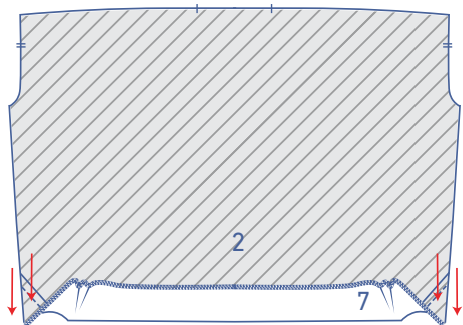
Surjetez le bord indiqué non fini de la parmenture DS (7).



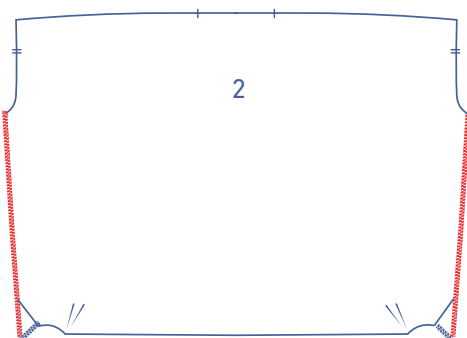
Épinglez le bord non fini de la parmenture DS sur l'ourlet du DS (2). Piquez.



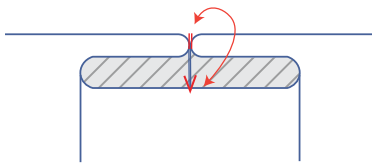
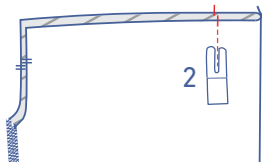
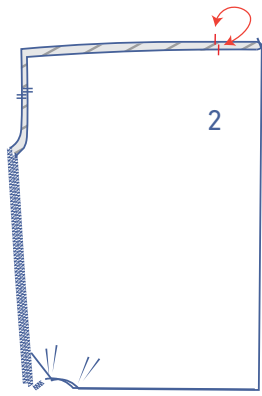
Tournez les pièces parmenture sur l'endroit et repassez bien à plat.



Pliez ensuite la parmenture vers le bas sur la couture de côté.



Surjetez les coutures de côté du DV + la parmenture (plié vers le bas).

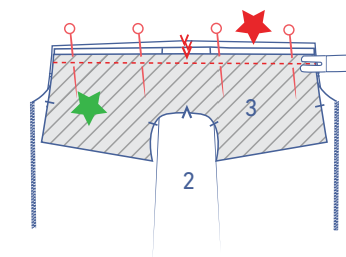
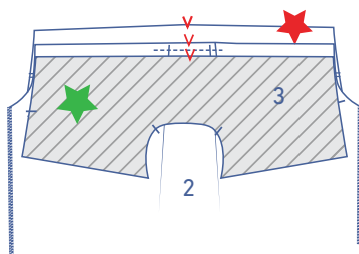
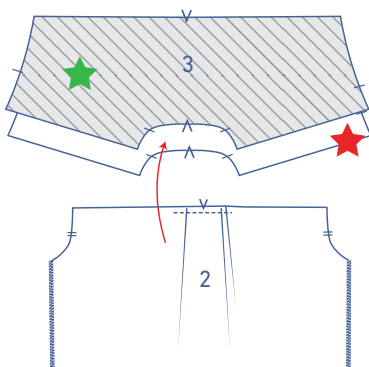


## 4

Pliez le DS en deux, envers contre envers, les crans doivent correspondre.

Piquez la valeur du pli verticalement sur une distance d'environ 3 cm.

Aplatissez la valeur du pli pour faire correspondre le cran en v du MDS avec les crans simples.

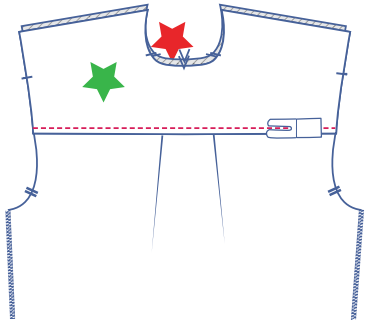


## 5

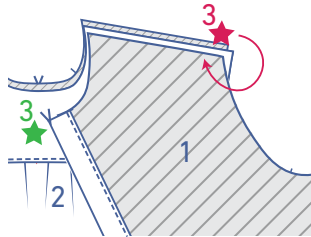
Posez le bord droit des deux pièces empiècement (3) endroit sur endroit. Glissez le DS entre les deux, avec l'endroit vers le haut.

L'empiècement posé en haut est indiqué par une étoile verte, l'empiècement qui viendra à l'intérieur de la chemise est indiquée par une étoile rouge.

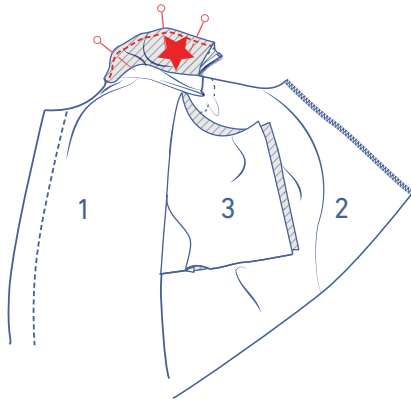
Piquez.



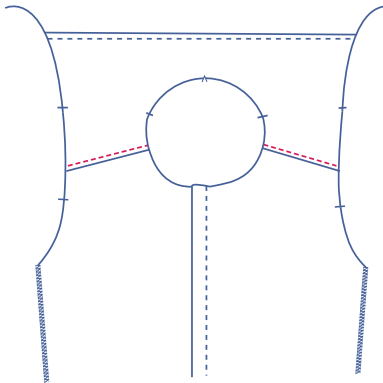
Repliez les deux pièces empiècement vers le haut. Le DS se trouve entre ces deux pièces. Réalisez une piqûre décorative juste à côté de la couture.



Posez les coutures d'épaule du DV et celles de l'empiècement avec l'étoile verte endroit sur endroit. Prenez la couture d'épaule de l'empiècement avec une étoile rouge et tournez-la vers l'avant, l'endroit est posé vers le bas sur l'envers du DV.



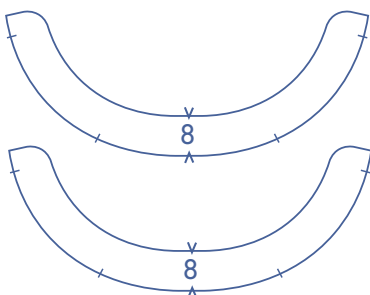
Faites concorder les trois bords non finis et piquez les couches.

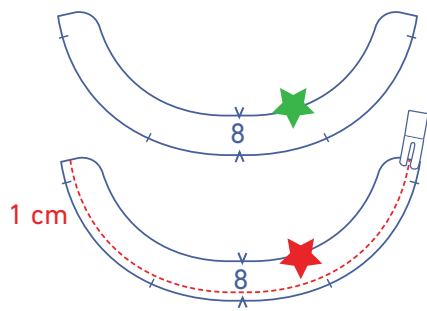


Retournez sur l'endroit. La couture d'épaule du DV est fixée entre les deux pièces empiècement. Réalisez une piqûre décorative juste à côté de la couture.

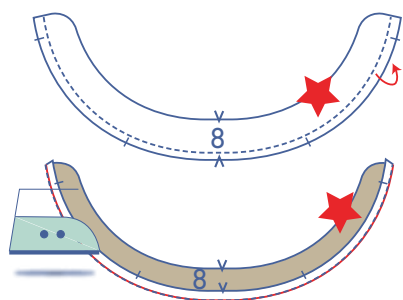
## 6

Prenez les deux pièces col (8).

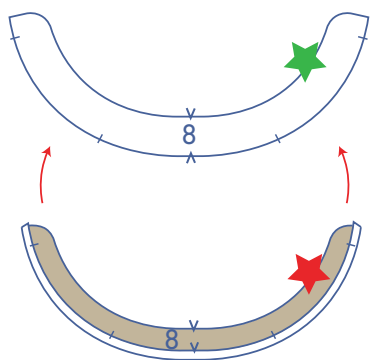




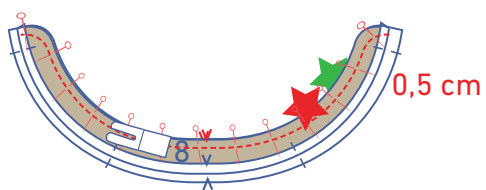
Piquez à 1 cm du bord sur 1 des pièces col.



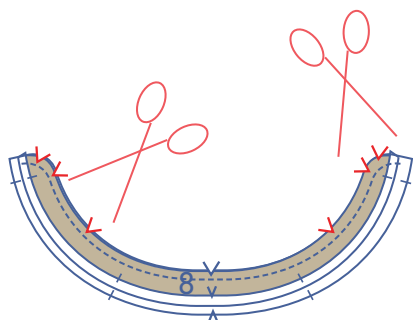
Repassez la valeur de couture vers l'envers sur la piqûre. Nous indiquerons ce col par une étoile rouge.



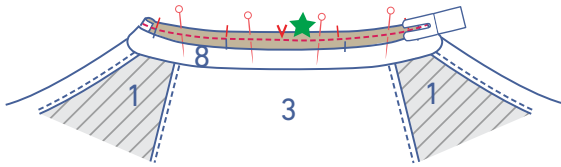
Posez le col indiqué par une étoile rouge sur le col indiqué par une étoile verte (= l'encolure sans bord inférieur plié).



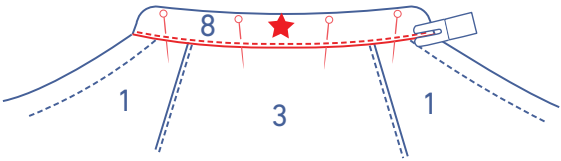
Épinglez et piquez les côtés indiqués 0,5 cm.



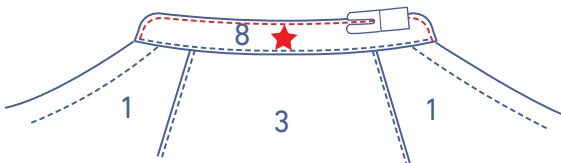
Éclaircissez les arrondis des valeurs de couture pour éviter les épaisseurs inutiles.



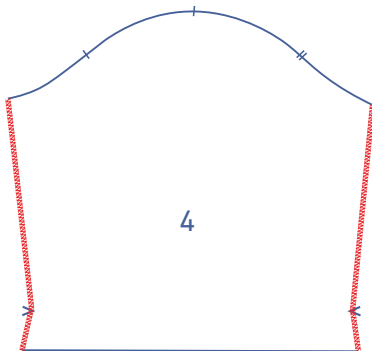
Épinglez et piquez le col indiqué par l'étoile verte sur l'envers de l'encolure de la chemise, les crans doivent correspondre.



Pliez le col avec l'étoile rouge vers l'endroit de l'encolure. La ligne de pli est posée sur la piqûre précédente. Épinglez et piquez.

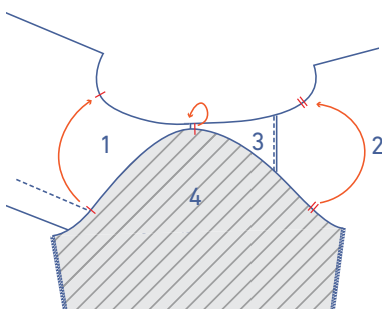


Complétez la piqûre décorative sur le contour du col, juste à côté du bord.

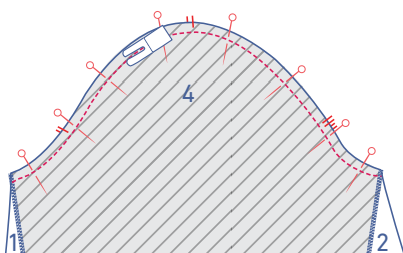


## 7

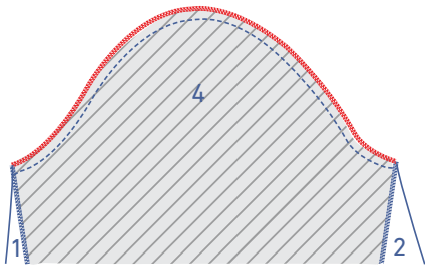
Surjetez les coutures de côté de la manche (4).



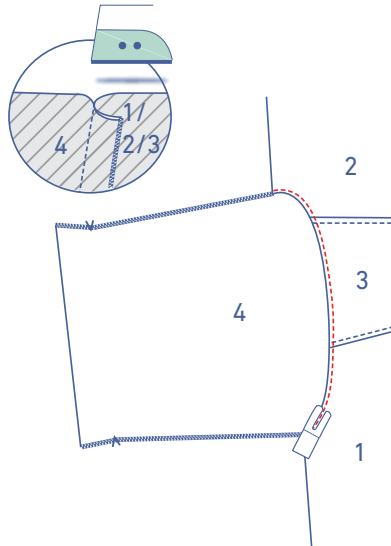
Épinglez et piquez le bord supérieur de la manche (= la tête de manche) avec l'emmanchure, les crans doivent correspondre. Le cran simple indique le DV, le cran double le DS. Le cran supérieur correspond au cran qui indique l'épaule.



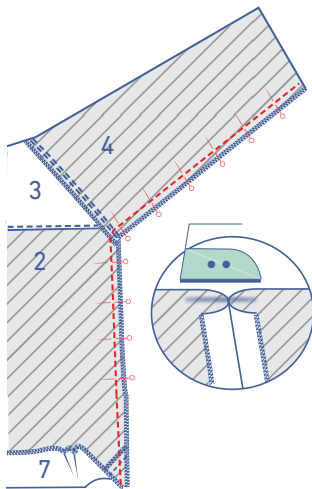




Surjetez les bords non finis ensemble.

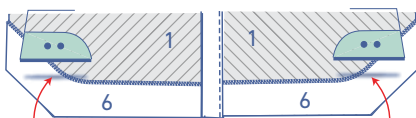


Repassez la valeur de couture vers l'ouvrage et réalisez une piqûre décorative sur l'ouvrage juste à côté de la couture.

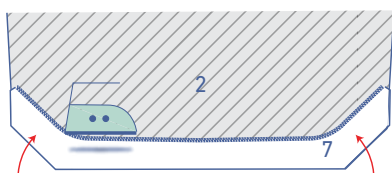


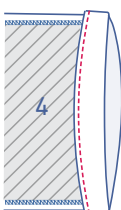
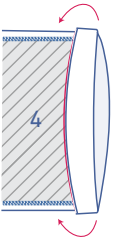
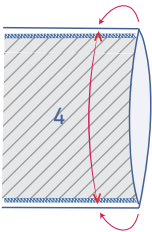
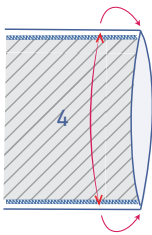
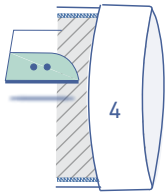
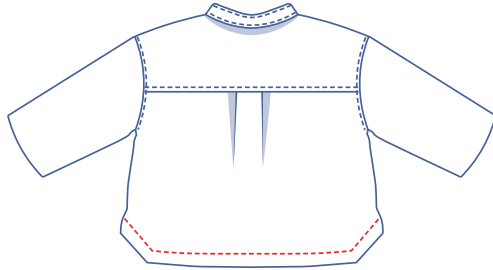
## 8

Épinglez et piquez les coutures de côté et dessous de manche avec les parmentures pliées vers le bas. Piquez jusqu'en bas pour piquez également les coutures de côté des parmentures. Ouvrez les valeurs de couture et repassez.



Pliez la parmenture contre l'envers.





Piquez la parmenture avec une piqûre décorative. Suivez la forme de la ligne d'ourlet.

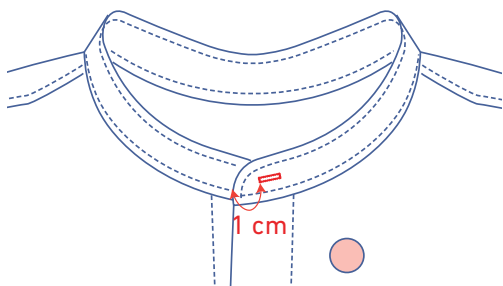
## 9

Pliez et repassez la valeur d'ourlet des manches sur les crans en v.

Rouvrez.

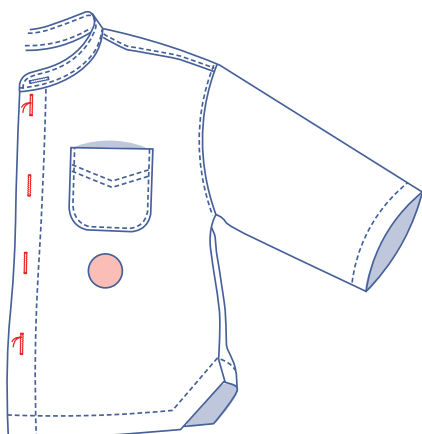
Posez le bord non fini contre la ligne de pli repassée et pliez encore une fois.

Piquez près du bord.

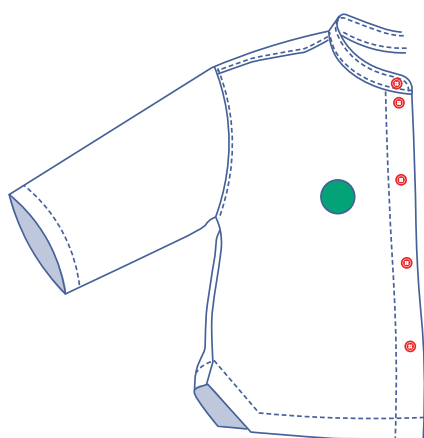


## 10

Sur le côté gauche du col, réalisez une boutonnière horizontale à 1 cm du bord fini et à la moitié de la hauteur.



Réalisez des boutonnières verticales sur le DVG. La position du premier et du dernier bouton est indiquée sur le patron. Répartissez la distance harmonieusement pour déterminer les positions des autres boutons.



Cousez ensuite tous les boutons sur le DVD.