

Pipa by Fibre ⚡ood



Pipa by Fibre Mood



32 - 60

La robe d'été ultime, voici Pipa ! Cette robe estivale élégante est près du corps au niveau de la poitrine grâce aux plis cousus, et dansante vers l'ourlet. Pipa a des bretelles réglables et une fermeture éclair invisible dans la couture de côté. La robe est suffisamment près du corps au niveau de la poitrine ? Supprimez les bretelles et portez-la en robe bustier.

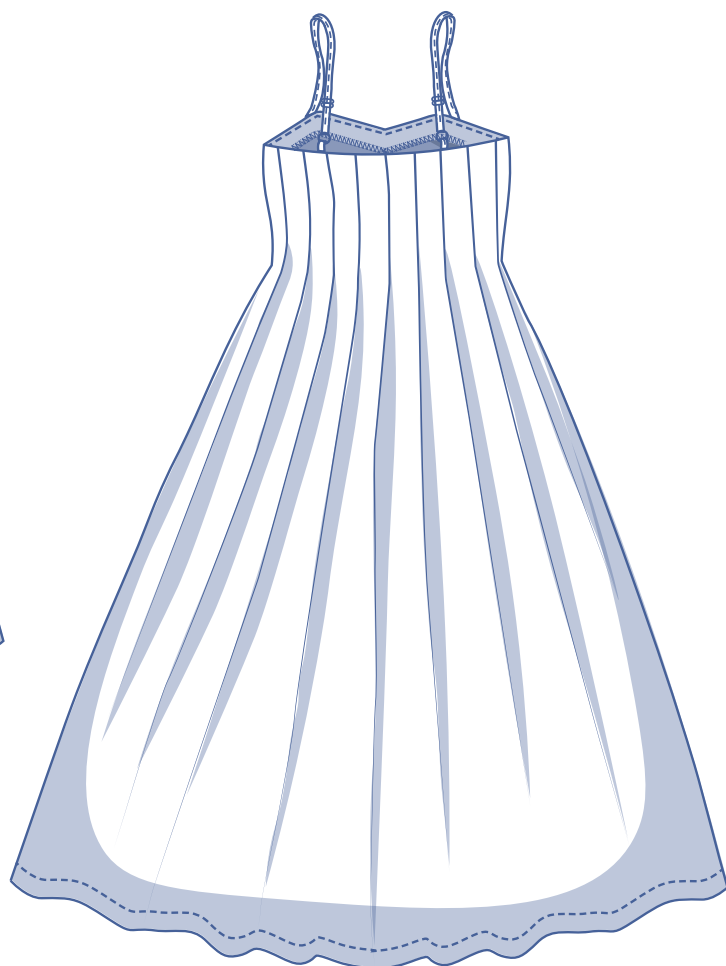
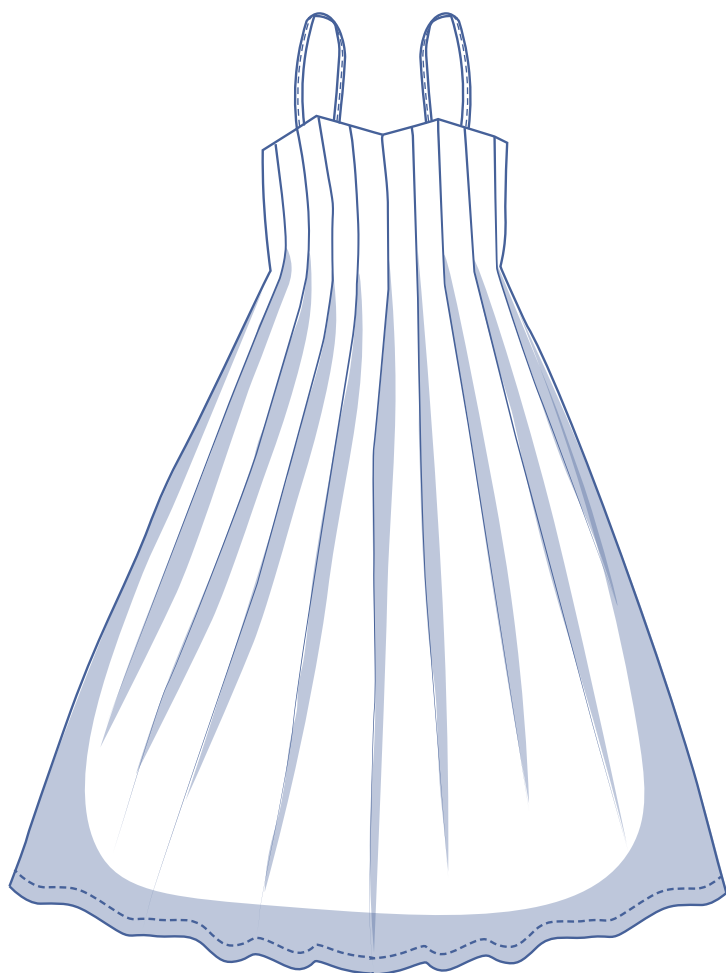
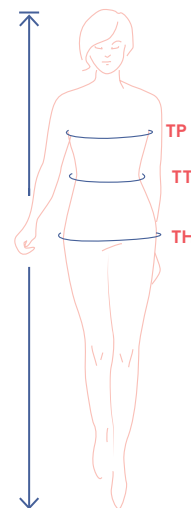


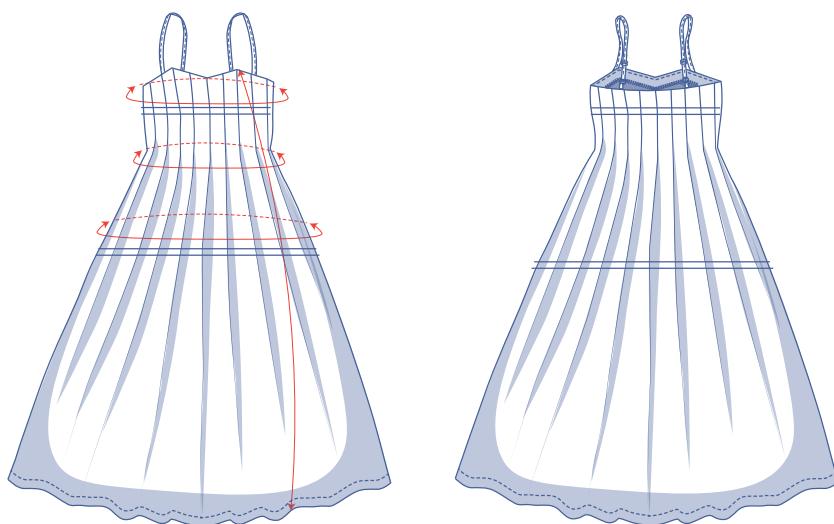
tableau des mesures (en cm)

taille	32	34	36	38	40	42	44	46	48	50	52	54	56	58	60
stature	160	164	166	167	168	169	170	171	172	172	172	172	172	172	172
TP (tour de poitrine)	76	80	84	88	92	96	100	104	110	116	122	128	134	140	146
TO (tour de taille)	66	68	70	74	78	82	84	88	94,5	101	107,5	114	120,5	127	133,5
TH (tour de hanches)	86	90	94	97	100	103	106	109	115	120	125	130	135	140	145



Choisissez la taille sur la base du **tour de poitrine**. Si votre tour de taille est plus grand que celui indiqué dans le tableau des tailles, consultez le tableau ci-dessous pour vérifier si le tour de taille est suffisant pour laisser de l'ampleur ou si vous devez ajuster cette taille. Ce n'est pas compliqué, en reprenant le patron vous passez tout simplement de la ligne d'une taille vers la ligne de la taille de plus.

dimensions patron (en cm)



== raccourcissez ou rallongez votre patron ici

Les dimensions dans ce tableau sont les dimensions du patron selon le tissu utilisé et doivent être utilisées comme référence. Les largeurs comprennent un supplément (en plus des mesures du corps) pour garantir un certain confort et obtenir une coupe déterminée (= **resserrée dans la taille et au niveau de la poitrine, ample sur les hanches**). Selon la coupe souhaitée, vous pouvez choisir de réaliser une taille en dessous ou une taille au-dessus de celle sélectionnée.

taille	32	34	36	38	40	42	44	46	48	50	52	54	56	58	60
longueur*	107,5	107,75	108	108,25	108,5	108,75	111	111,25	114,75	115,25	115,75	116	116,5	117	117,5
tour de poitrine**	77,25	81	85	89,25	93,25	97,5	101,25	105,5	111	117,5	123,75	130	136,25	142,75	149
tour de taille	68	70	72,25	76,25	80,25	84,5	86,5	90,75	97,75	104,25	111	117,75	124,25	131	137,5
tour de hanches	206	208	210	230	234	238	240	244	266,5	273	279,5	302	308,5	315	321,5

* Sans les bretelles.

** Plis fermés.

Comparez les longueurs indiquées avec les longueurs mesurées ou souhaitées. **Rallongez** ou **raccourcissez** la robe en découpant les pièces du patron sur les lignes doubles indiquées. Séparez ensuite les pièces du patron de x centimètres ou faites en sorte que les pièces se chevauchent de x centimètres. Veillez à ce que les lignes MDV, MDS et les coutures de côté soient bien droites.



ATTENTION

Adaptez la quantité de tissu à vos ajustements.

matériel



- Fil à coudre
- Doublure thermocollante : max. 20 cm
- Boucle soutien-gorge et glissière : 2 de chaque
- Fermeture éclair invisible : 20 cm
- Tissu : voir tableau

tissu		32	34	36	38	40	42	44	46	48	50	52	54	56	58	60
largeur du tissu 110 cm	cm	350	350	350	355	355	445	470	470	480	480	485	485	485	490	490
largeur du tissu 140 cm	cm	220	230	250	250	250	350	360	360	370	370	370	475	485	490	490

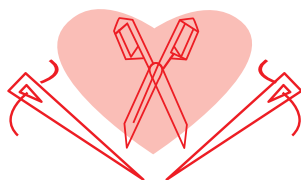
Vous trouverez le plan de coupe associé à la page 6 de cette marche à suivre.

conseil de tissu



Les plis de la robe Pipa sont faciles à réaliser dans une popeline ou un autre tissu raide, mais un lin estival, une soie romantique ou une broderie anglaise sont également de bons choix.

Proud to be #Sewista



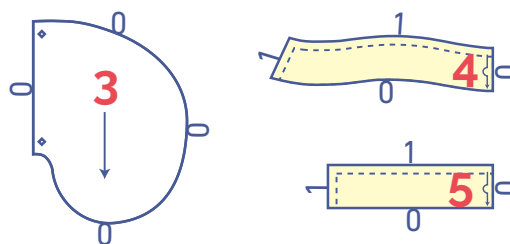
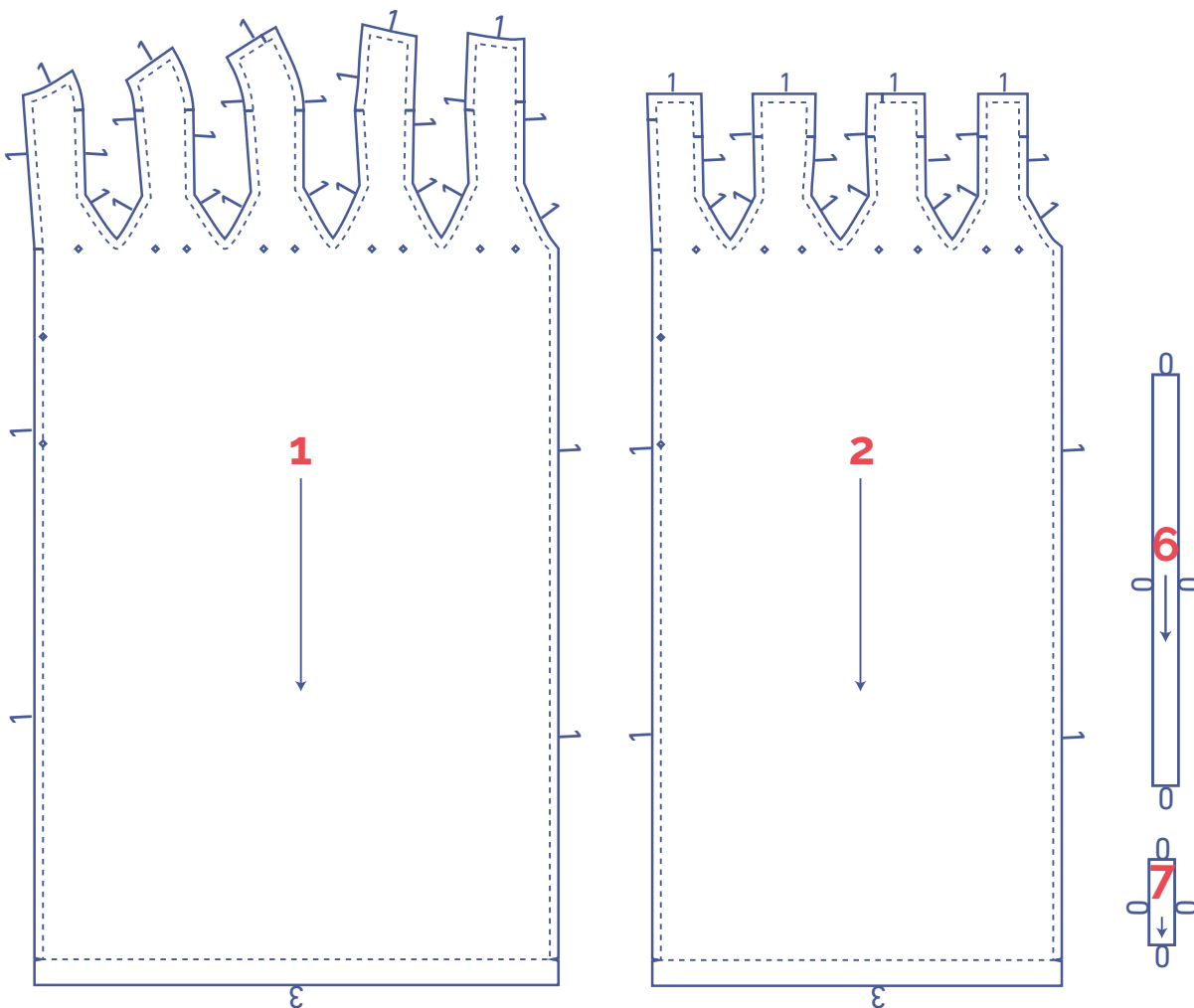
pièces du patron & valeurs de couture (en cm)

Afin de coudre le vêtement selon la marche à suivre, vous devez ajouter les valeurs de couture indiquées autour des pièces du patron en papier avant de les découper. Si vous utilisez un patron PDF, vous pouvez imprimer le patron avec ou sans valeurs de couture. Regardez la [vidéo](#) pour plus d'infos.

1. devant : 2x
2. dos : 2x
3. poche : 4x
4. parementure DV : 1x sur le pli du tissu
5. parementure DS : 1x sur le pli du tissu
6. bretelle A : 2x
7. bretelle B : 1x

ATTENTION

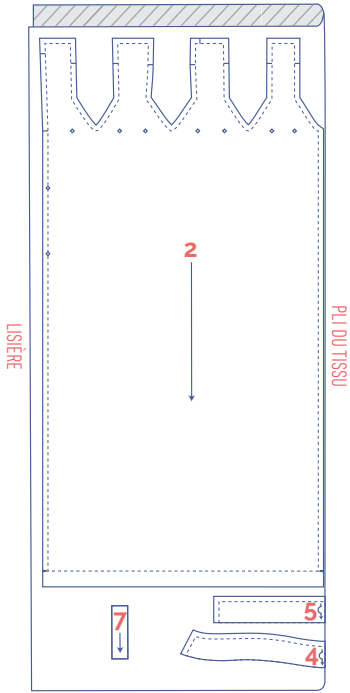
L'envers des pièces marquées en jaune clair est renforcé avec de la doublure thermocollante.



?	type de matière
	tissu
	doublure thermocollante

plan de coupe pour un tissu uni largeur du tissu 110 cm

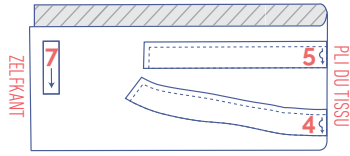
32 - 40



ATTENTION

Vous avez besoin d'une seule pièce du patron 7.

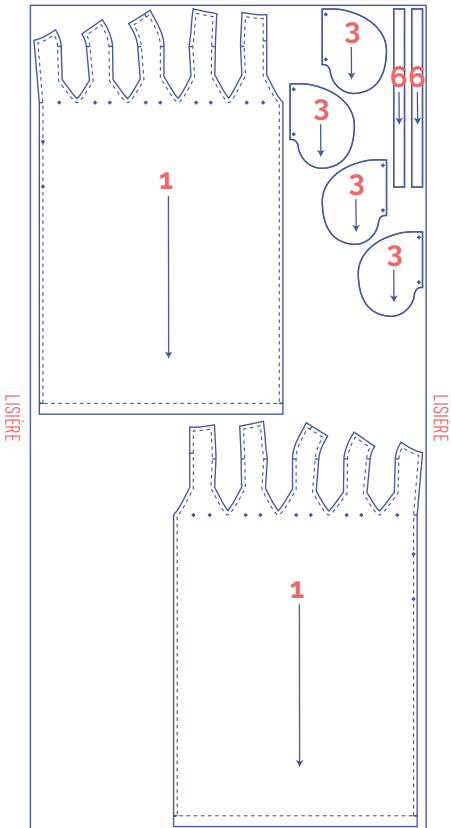
42 - 60



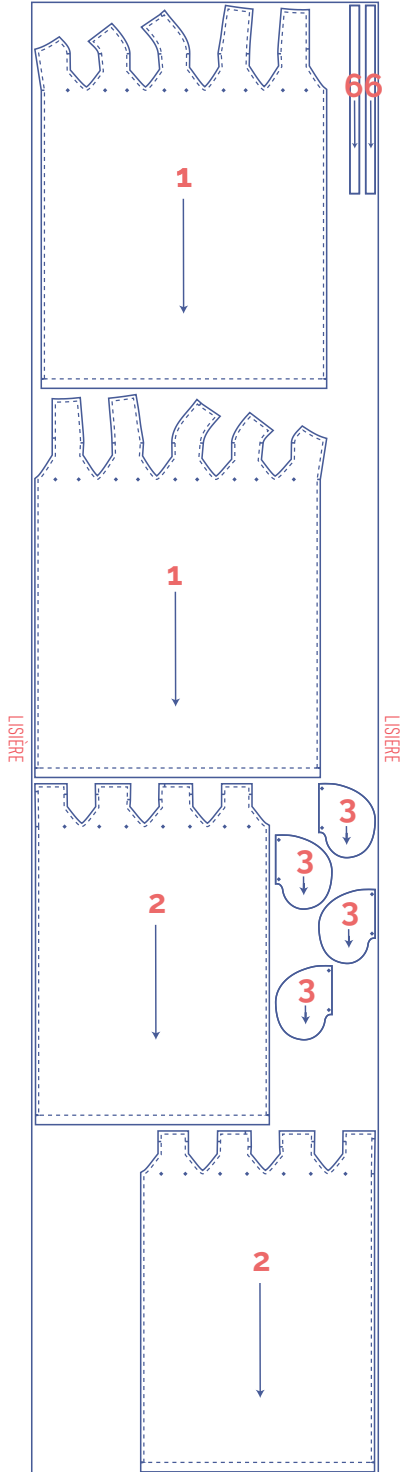
ATTENTION

Vous avez besoin d'une seule pièce du patron 7.

+

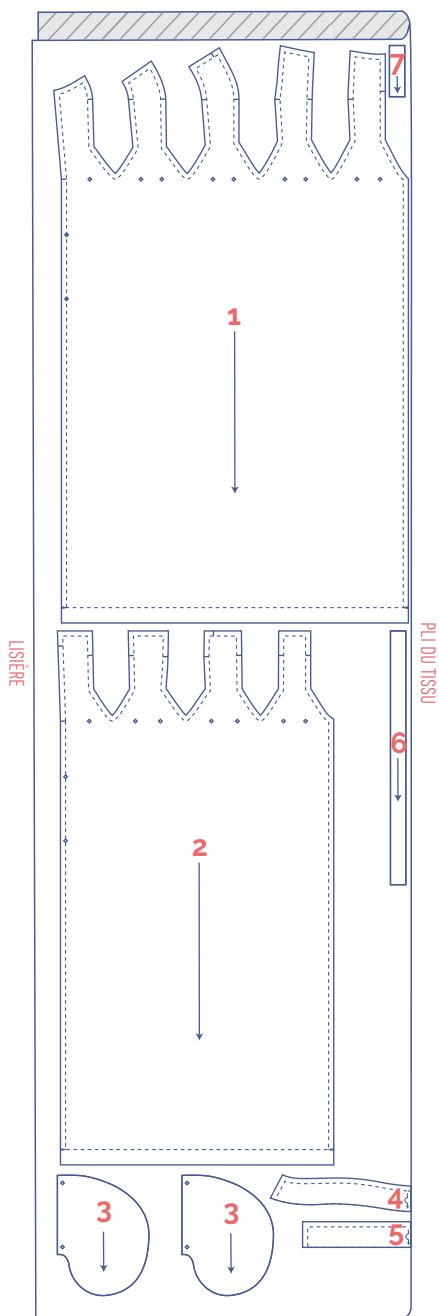


+



plan de coupe pour un tissu uni largeur du tissu 140 cm

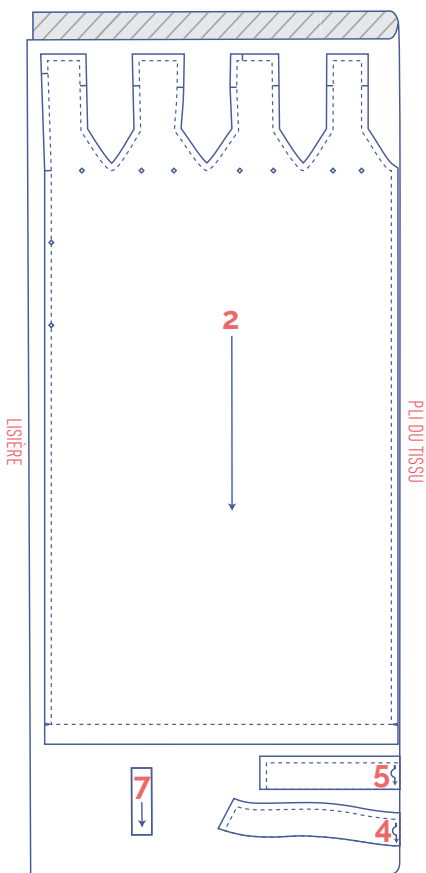
32 - 40



ATTENTION

Vous avez besoin
d'une seule pièce du
patron 7.

42 - 52

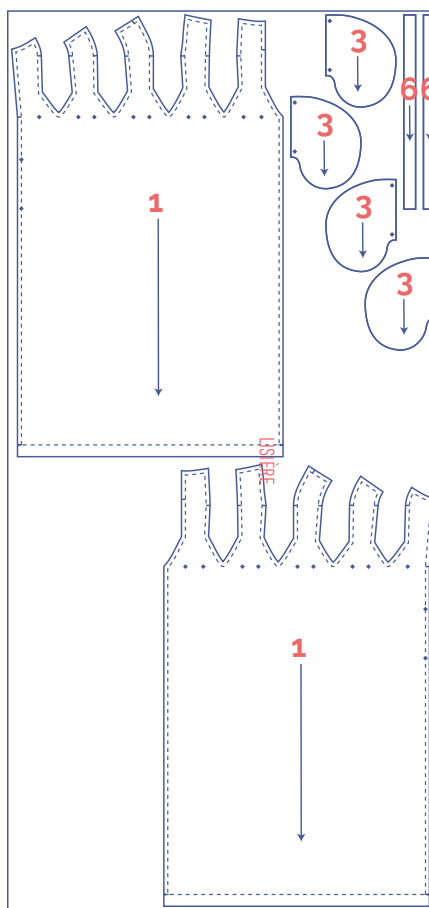


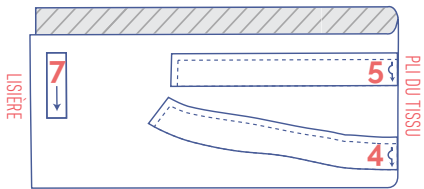
ATTENTION

Vous avez besoin
d'une seule pièce du
patron 7.

+

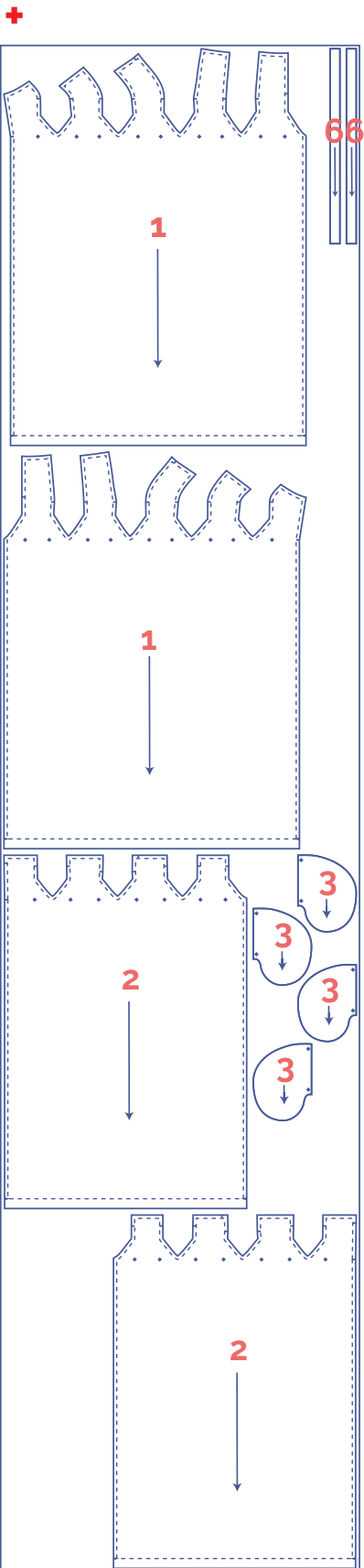
LISIÈRE








ATTENTION

Vous avez besoin d'une seule pièce du patron 7.



marquer les pièces du patron

	coupez légèrement dans le papier à patron et le tissu sur les points suivants sur le contour
	cran simple
	cran double
∨	cran en v
	marquez les points suivants à l'intérieur à l'aide d'un fauil
	point intérieur

marche à suivre



La finition et le montage du vêtement sont adaptés au tissu utilisé.
Les pièces sont toujours piquées endroit contre endroit, sauf mention contraire.

DV devant

DS dos

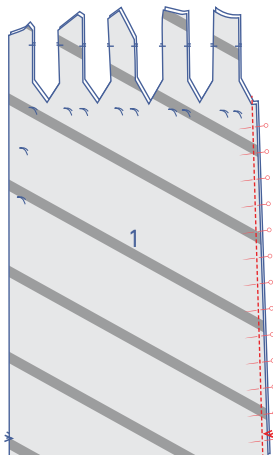
MDV milieu devant

MDS milieu dos

 endroit

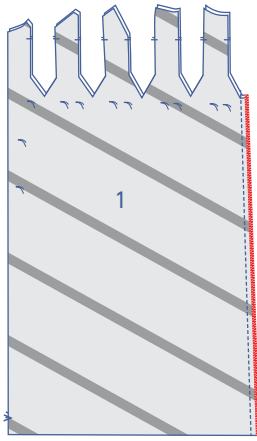
 envers

 doublure thermocollante

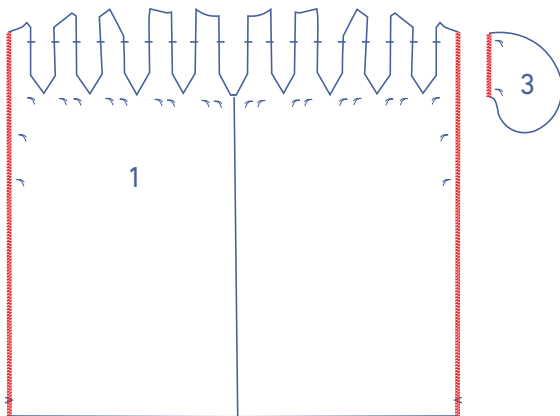


1

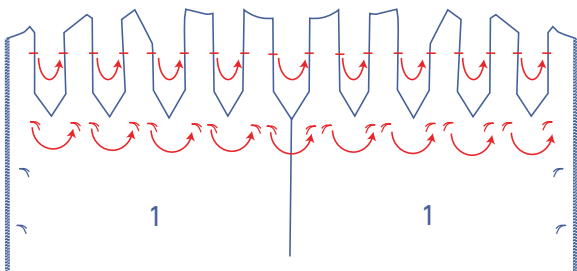
Épinglez et piquez la couture MDV du DV (1).



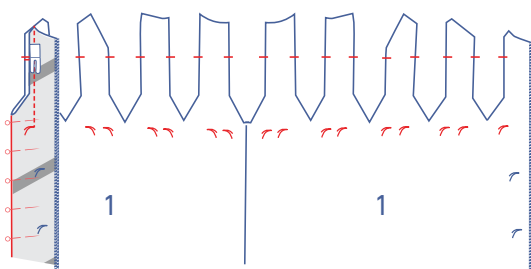
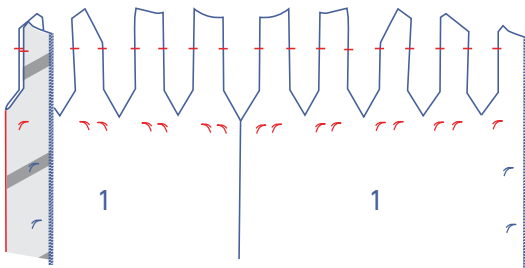
Surjetez les bords non finis ensemble.



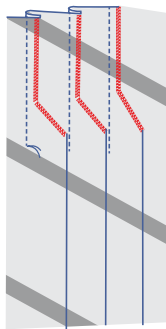
Surjetez les coutures de côté du DV et le côté droit des pièces poche (3).



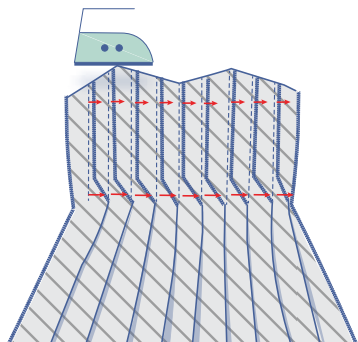
Formez les plis en superposant les faufils, endroit contre endroit.



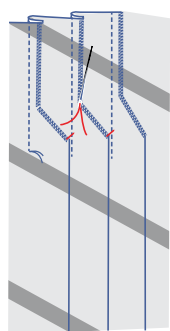
Épinglez et piquez les plis verticalement exactement jusqu'aux faufils.



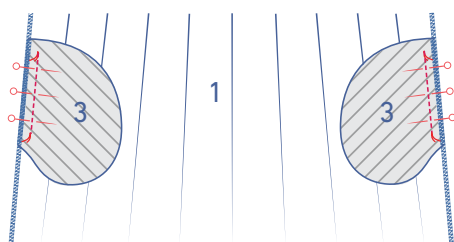
Surjetez les bords non finis ensemble.



Posez le DV avec l'envers vers le haut et repassez les valeurs de couture dans la direction indiquée.

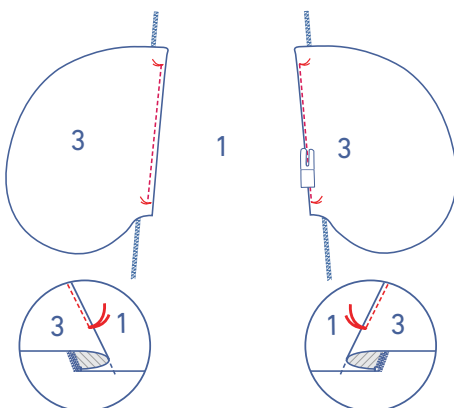


Cousez les valeurs des plis l'une sur l'autre avec quelques points.

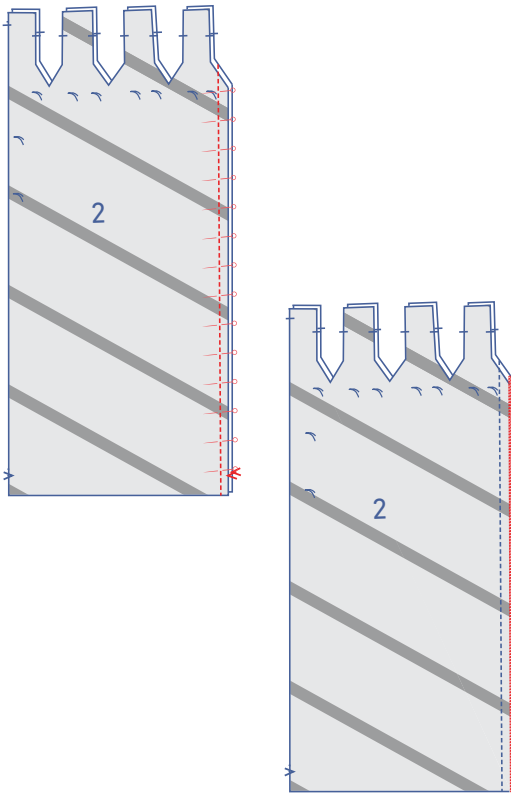


2

Épinglez le côté droit de 2 des 4 pièces poche sur les côtés du DV, les faufils doivent correspondre. Piquez entre les faufils.



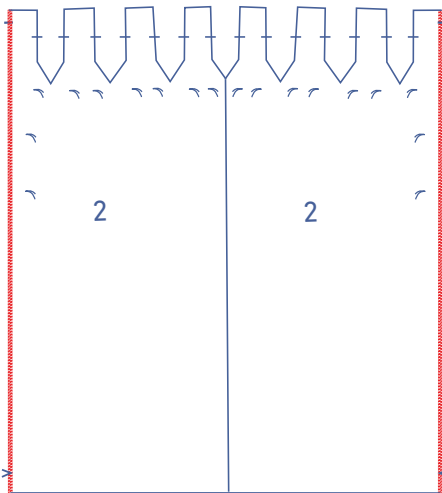
Pliez les pièces poche de côté et piquez la poche sur la valeur de couture en dessous, entre les faufils juste à côté de la couture.



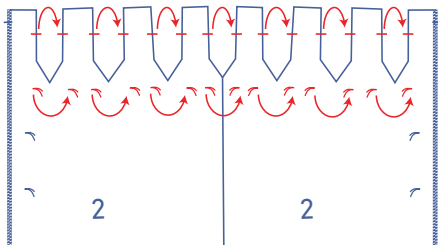
3

Épinglez et piquez la couture MDS du DS (2).

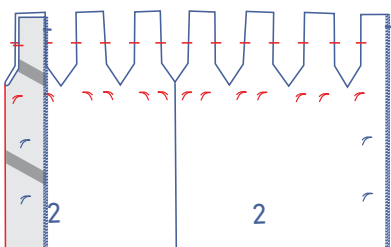
Surjetez les bords non finis ensemble.

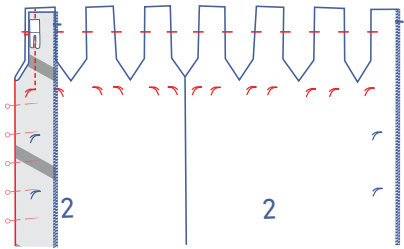


Surjetez les coutures de côté du DS.

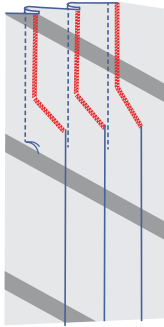


Formez les plis en superposant les faufils, endroit contre endroit.

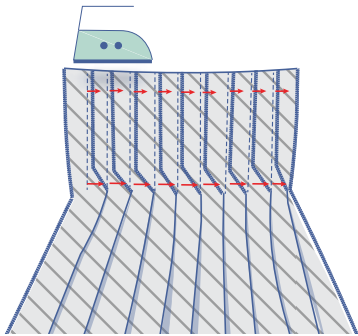




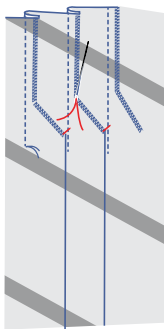
Épinglez et piquez les plis verticalement exactement jusqu'aux faufils.



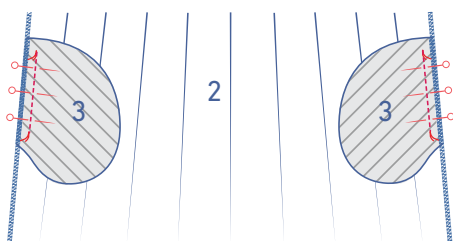
Surjetez les bords non finis ensemble.



Posez le DS avec l'envers vers le haut. Repassez les valeurs des plis dans la direction indiquée.

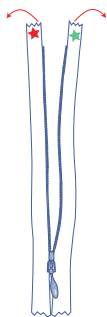


Cousez les valeurs des plis l'une sur l'autre avec quelques points.



4

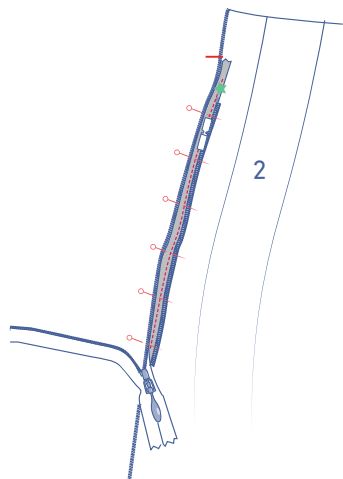
Épinglez le côté droit des 2 autres pièces poche sur les côtés du DS, les faufils doivent correspondre. Piquez entre les faufils.



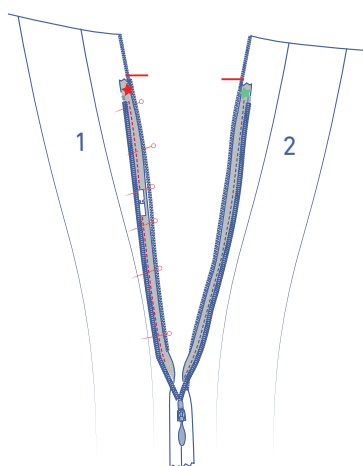
5

Posez la fermeture éclair invisible devant vous, avec l'en-droit vers vous et ouvrez-la.

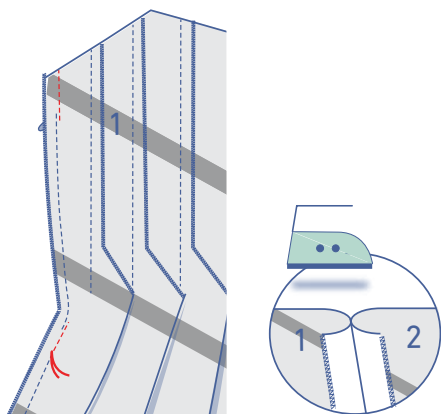
Pliez le ruban de la fermeture éclair indiqué par une étoile verte vers la droite et épinglez-le sur la couture de côté du DS. Le ruban de la fermeture éclair correspond au bord du tissu et le bord supérieur du ruban est posé sur le cran simple. Piquez à l'aide du pied-de-biche pour fermeture éclair invisible.

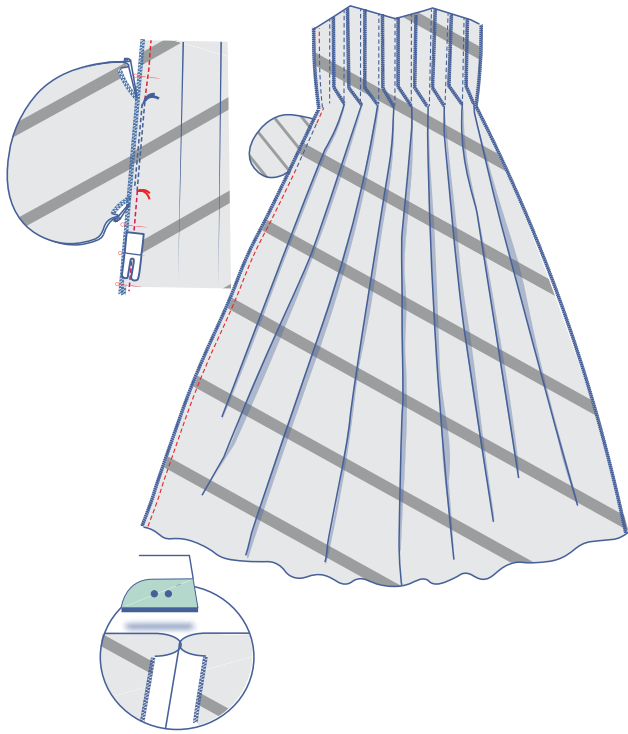


Pliez maintenant le ruban de la fermeture éclair indiqué par une étoile rouge vers la gauche et épinglez-le sur la couture de côté du DV. Le ruban de la fermeture éclair correspond au bord du tissu et le bord supérieur du ruban est posé sur le cran simple. Piquez à l'aide du pied-de-biche pour fermeture éclair invisible.

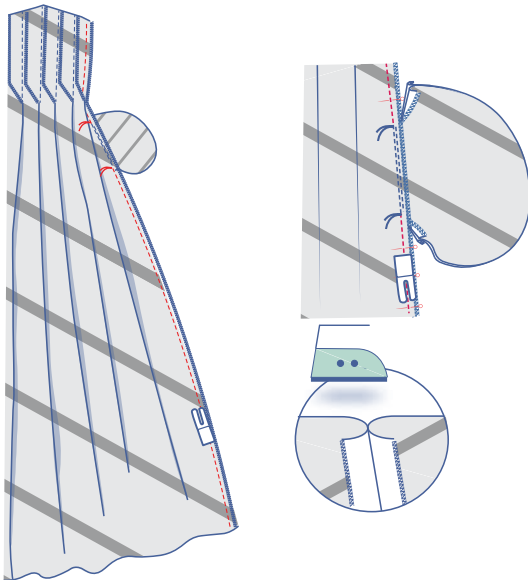


Fermez la fermeture éclair et piquez le restant de la couture de côté au-dessus et sous la fermeture éclair avec le demi-pied-de-biche pour fermeture éclair. Continuez de piquer sous la fermeture éclair, juste au-dessus et à côté de la pique du ruban. Piquez jusqu'au fauil indiquant le haut de l'ouverture de la poche.

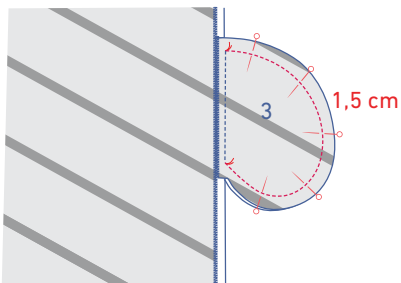




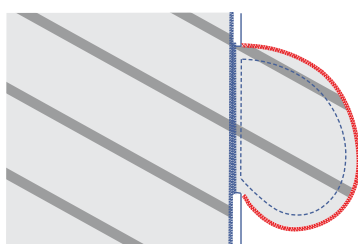
Piquez ensuite du fauil suivant à l'ourlet. Posez la valeur de couture de la poche de côté pour pouvoir piquer exactement jusqu'aux fauils. Ouvrez la valeur de couture.



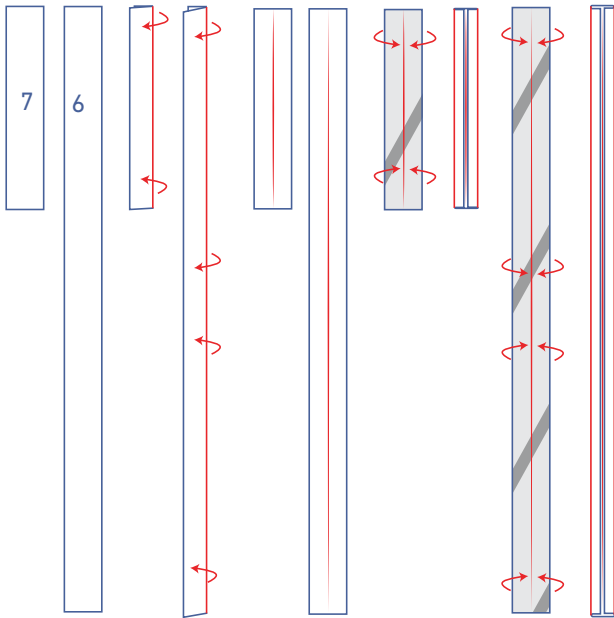
Épinglez et piquez la couture de côté droite jusqu'au fauil indiquant le haut de l'ouverture de la poche. Piquez ensuite du fauil suivant à l'ourlet. Posez la valeur de couture de la poche de côté pour pouvoir piquer exactement jusqu'aux fauils. Ouvrez la valeur de couture.



Épinglez et piquez les bords indiqués des pièces poche à 1,5 cm.



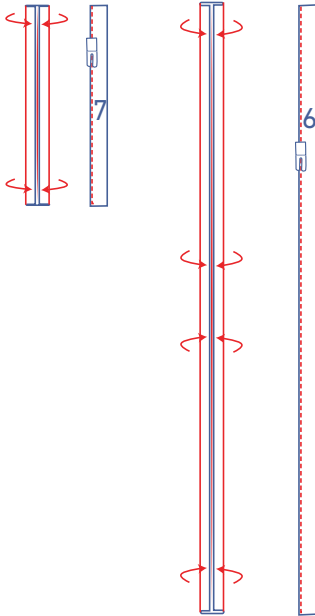
Surjetez les bords non finis ensemble.



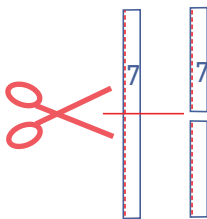
6

Repassez les pièces bretelle A (6) et bretelle B (7) comme suit :

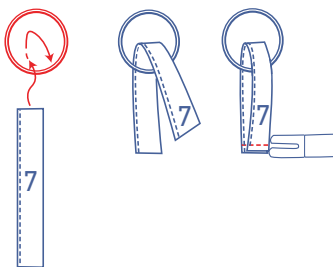
- Pliez et repassez en deux dans la largeur, envers contre envers et rouvrez.
- Pliez et repassez les longs côtés vers la ligne de pli :



- Repassez de nouveau en deux et piquez juste à côté du bord.

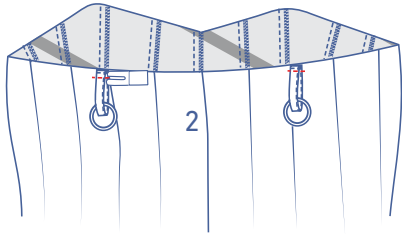


Coupez la pièce bretelle B en 2 parties égales.

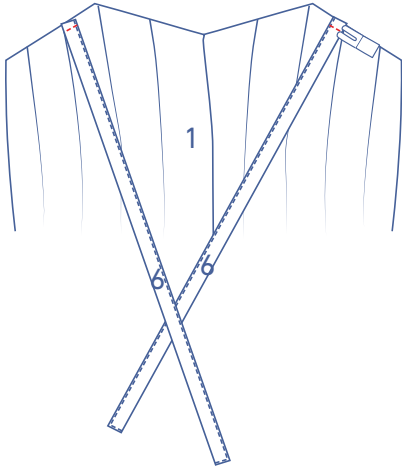


7

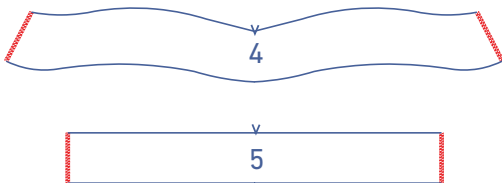
Enfilez les bretelles courtes à travers un anneau et formez une boucle. Piquez les extrémités ensemble.



Piquez les bords non finis en haut du DS à la position indiquée à une largeur de pied-de-biche du bord non fini.

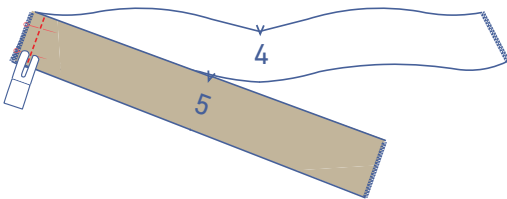


Épinglez 1 extrémité de la bretelle A sur le bord supérieur du DV à la position indiquée. Piquez à une largeur du pied-de-biche du bord non fini.

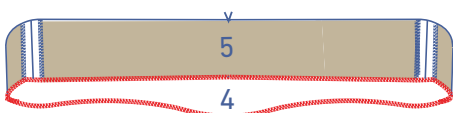
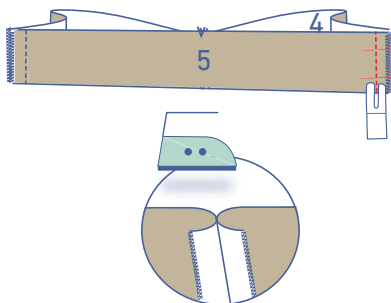


8

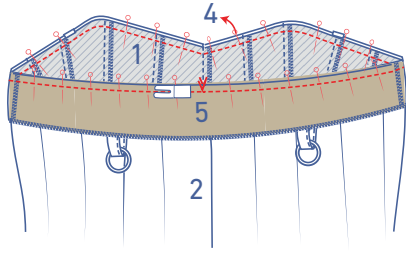
Surjetez les côtés de la parementure DV (4) et de la parementure DS (5).



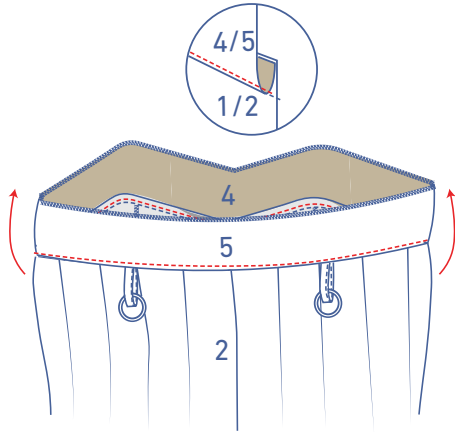
Épinglez et piquez les coutures de côté et ouvrez la valeur de couture.



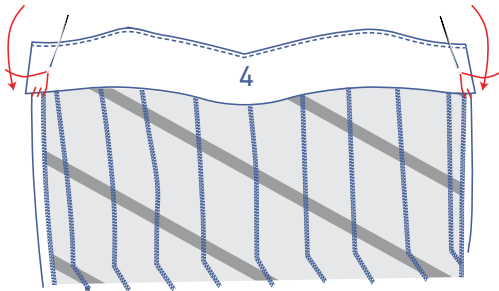
Surjetez le bord inférieur de la parementure.



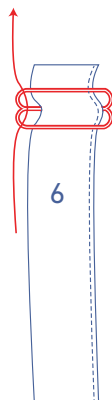
Épinglez et piquez la parementure sur l'ouvrage, les crans doivent correspondre.



Pliez la parementure avec la valeur de couture vers le haut et piquez la parementure sur la valeur de couture en dessous, juste à côté de la couture,

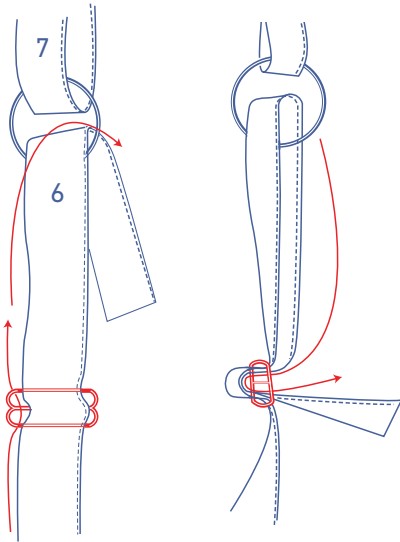


Piquez ou cousez la parementure à l'intérieur avec quelques points au niveau des coutures de côté.

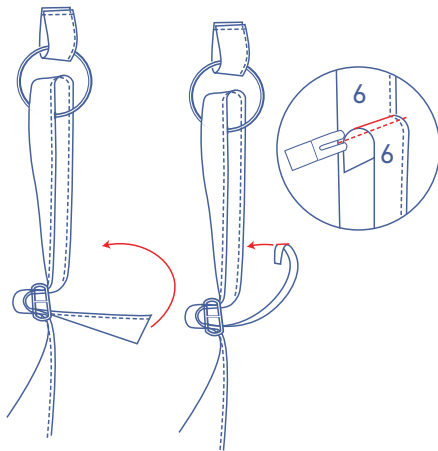


9

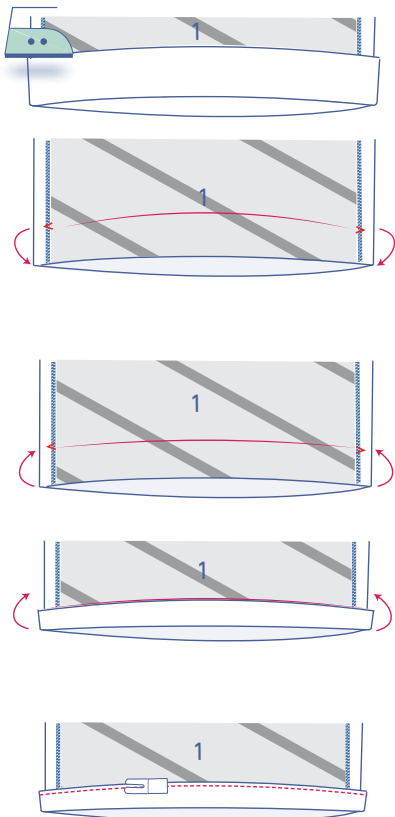
Enfilez l'extrémité de la longue bretelle A à travers la glissière, commencez en bas.



Enfilez-la à travers l'anneau et pliez-la ensuite vers le bas pour pouvoir la passer dans l'arrière de la glissière.



Pliez et piquez le bord non fini.



10

Pliez et repassez la valeur d'ourlet et rouvrez.

Posez le bord non fini contre la ligne de pli repassée et pliez encore une fois.

Piquez près du bord.