

# Danna by Fibre ⚡ood



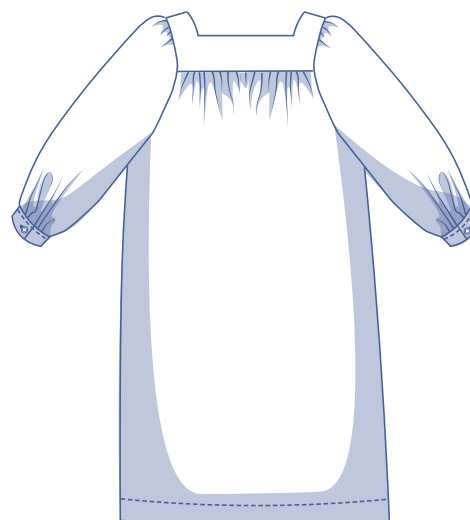
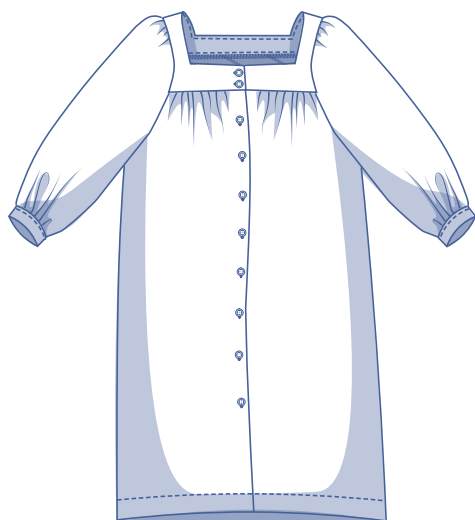
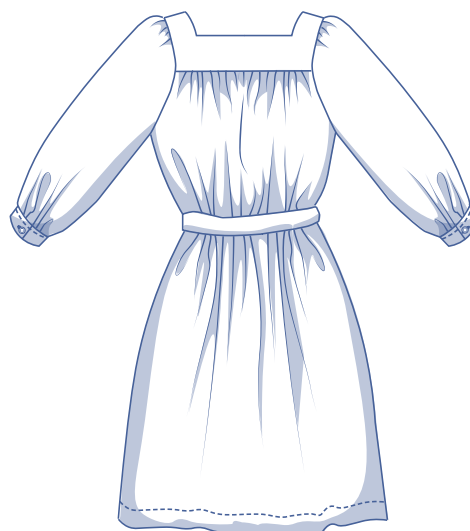
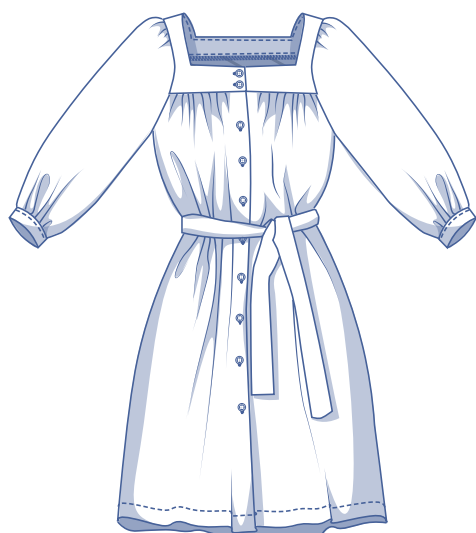
# Danna by Fibre



32 - 58

Avec Danna, vous aurez du mal à attendre l'été. Mais il n'y a aucune raison d'attendre. Ajoutez simplement une couche supplémentaire s'il fait un peu frais. Cette robe boutonnée romantique avec sa belle encolure carrée peut être raccourcie en un haut confortable. Et vive les fronces ! Le haut et les bas des manches 7/8, mais également le devant et le dos sont froncés, pour un résultat plus confortable et très féminin.

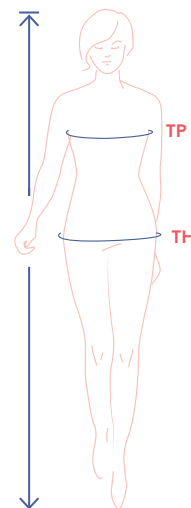
Vous pouvez porter Danna avec une ceinture ou ample.



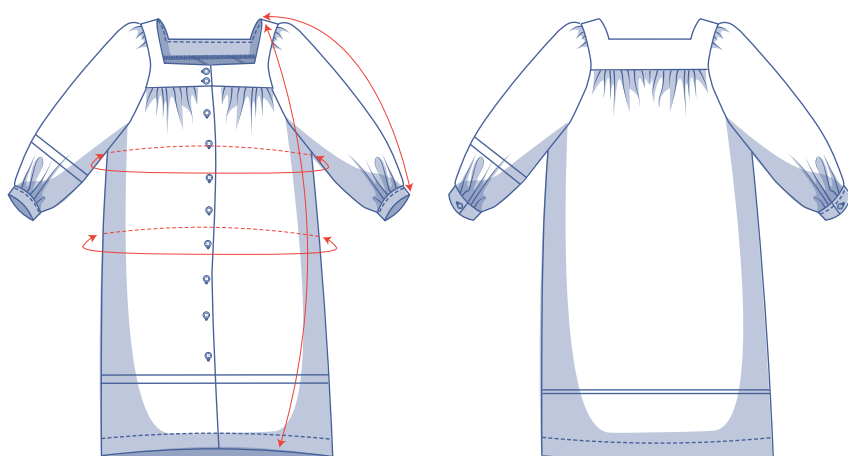
## tableau des mesures (en cm)

taille	32	34	36	38	40	42	44	46	48	50	52	54	56	58
stature	160	164	166	167	168	169	170	171	172	172	172	172	172	172
TP (tour de poitrine)	76	80	84	88	92	96	100	104	110	116	122	128	134	140
TH (tour de hanches)	86	90	94	97	100	103	106	109	115	120	125	130	135	140

Choisissez la taille sur la base du **tour de poitrine**. Si votre tour de hanches est plus grand que celui indiqué dans le tableau des tailles, consultez le tableau ci-dessous pour vérifier si le tour de hanches est suffisant pour laisser de l'ampleur ou si vous devez ajuster cette taille. Ce n'est pas compliqué, en reprenant le patron vous passez tout simplement de la ligne d'une taille vers la ligne de la taille de plus.



## dimensions patron (en cm)



Les dimensions dans ce tableau sont les dimensions du patron selon le tissu utilisé et doivent être utilisées comme référence. Les largeurs comprennent un supplément (en plus des mesures du corps) pour garantir un certain confort et obtenir une coupe déterminée (= ample). Selon la coupe souhaitée, vous pouvez choisir de réaliser une taille en dessous ou une taille au-dessus de celle sélectionnée.

— raccourcissez ou rallongez votre patron ici

taille	32	34	36	38	40	42	44	46	48	50	52	54	56	58
longueur	103	103,5	104	104,5	105	105,5	108	108,5	112,75	113,25	114	114,5	115,25	116
longueur des manches*	62,5	62,75	62,75	62,75	63	63	63,25	63,25	63,5	63,5	63,75	63,75	64	64
tour de poitrine	112,75	118	123,25	128,5	133,75	139	144,25	149,5	157,5	165	172,75	180,5	188,25	196
tour de hanches	117,25	122,5	127,75	133	138,25	143,5	148,75	154	162	169,5	177,25	185	192,75	200,5

\* Longueur d'épaule et poignet de manche compris.

Comparez les longueurs indiquées avec les longueurs mesurées ou souhaitées. **Rallongez** ou **raccourcissez** la robe et/ou les manches en découpant les pièces du patron sur les lignes doubles indiquées. Séparez ensuite les pièces du patron de x centimètres ou faites en sorte que les pièces se chevauchent de x centimètres. Veillez à ce que les lignes MDV, MDS et les coutures de côté soient bien droites.



### ATTENTION

Adaptez la quantité de tissu à vos ajustements.

## matériel



- Fil à coudre
- Doublure thermocollante : max. 105 cm
- Boutons (Ø 1 cm) : 12
- Tissu : voir tableau

tissu		32	34	36	38	40	42	44	46	48	50	52	54	56	58
largeur du tissu 110 cm	cm	280	280	280	285	285	315	320	320	335	375	400	445	485	500
largeur du tissu 140 cm	cm	220	230	235	250	250	255	255	260	280	310	310	310	315	315

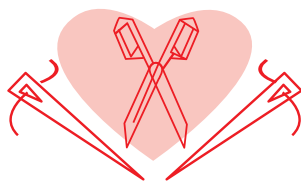
Vous trouverez le plan de coupe associé à la page 6 de cette marche à suivre.

## conseil de tissu



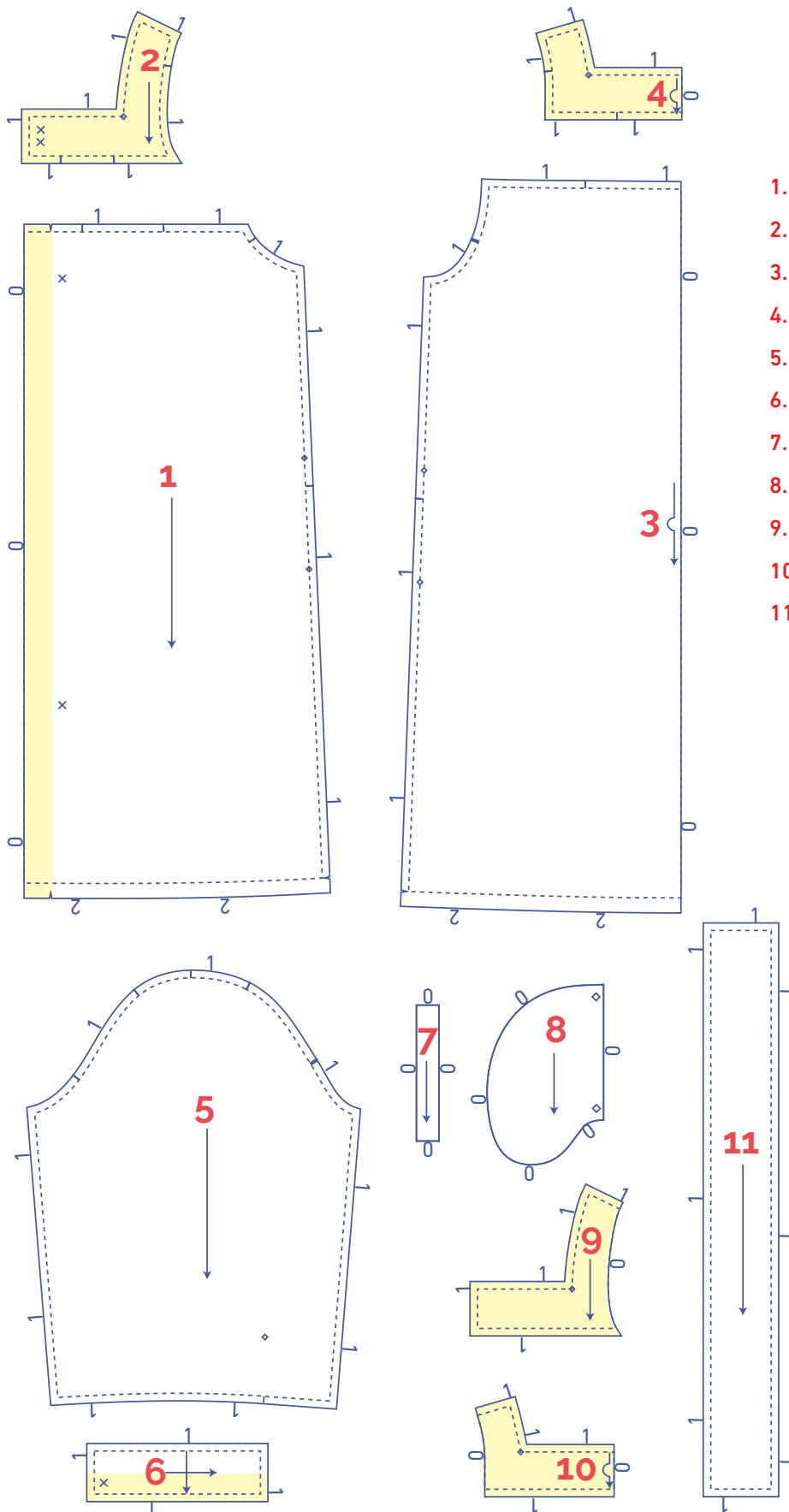
Danna est belle dans de nombreux tissus. Chambray, popeline, tencel, (crêpe de) viscose, double gauze... ne sont que quelques exemples. En raison des piqûres fines et précises à l'encolure, préférez cependant les tissus tissés et non tricotés.

# Proud to be #Sewista



## pièces du patron & valeurs de couture (en cm)




Afin de coudre le vêtement selon la marche à suivre, vous devez ajouter les valeurs de couture indiquées autour des pièces du patron en papier avant de les découper. Si vous utilisez un patron PDF, vous pouvez imprimer le patron avec ou sans valeurs de couture. Regardez la [vidéo](#) pour plus d'infos.



1. devant : 2x
2. DV haut : 2x
3. dos : 1x sur le pli du tissu
4. DS haut : 1x sur le pli du tissu
5. manche : 2x
6. poignet de manche : 2x
7. liseré fente manche : 2x
8. poche : 4x
9. parmenture DV haut : 2x
10. parmenture DS haut : 1x sur le pli du tissu
11. ceinture : 2x

### ATTENTION

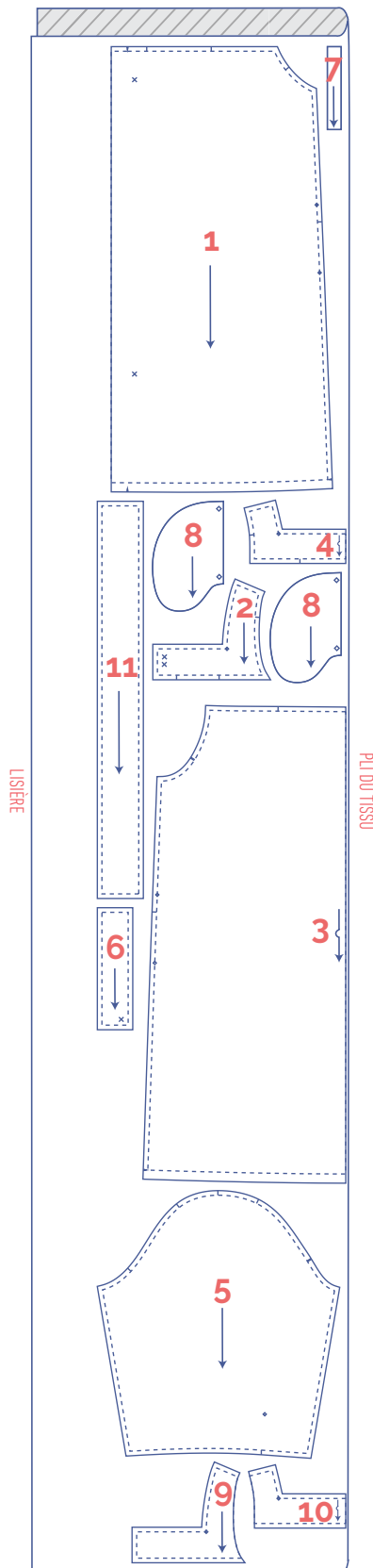
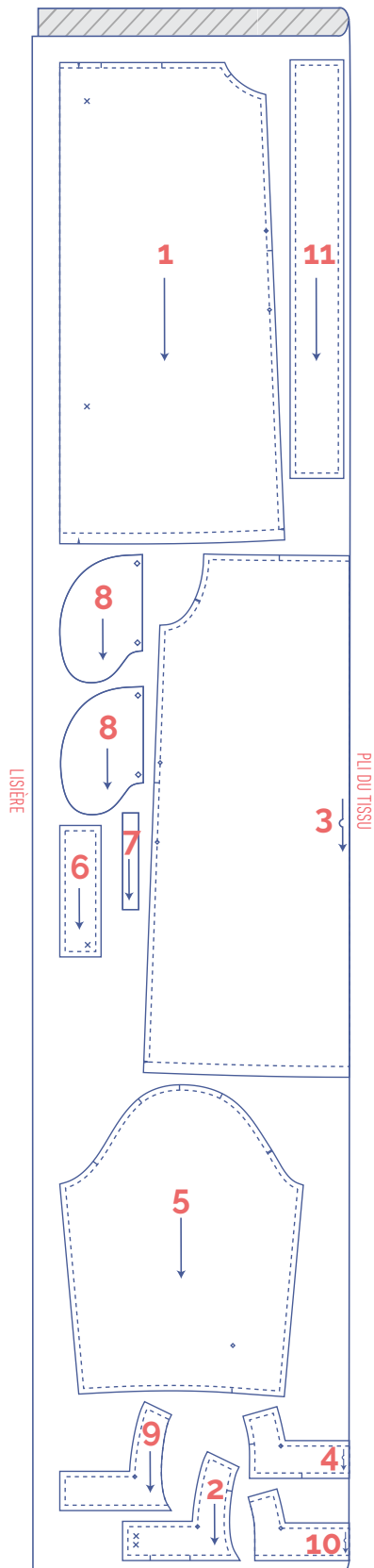
L'envers des pièces marquées en jaune clair est renforcé avec de la doublure thermocollante.

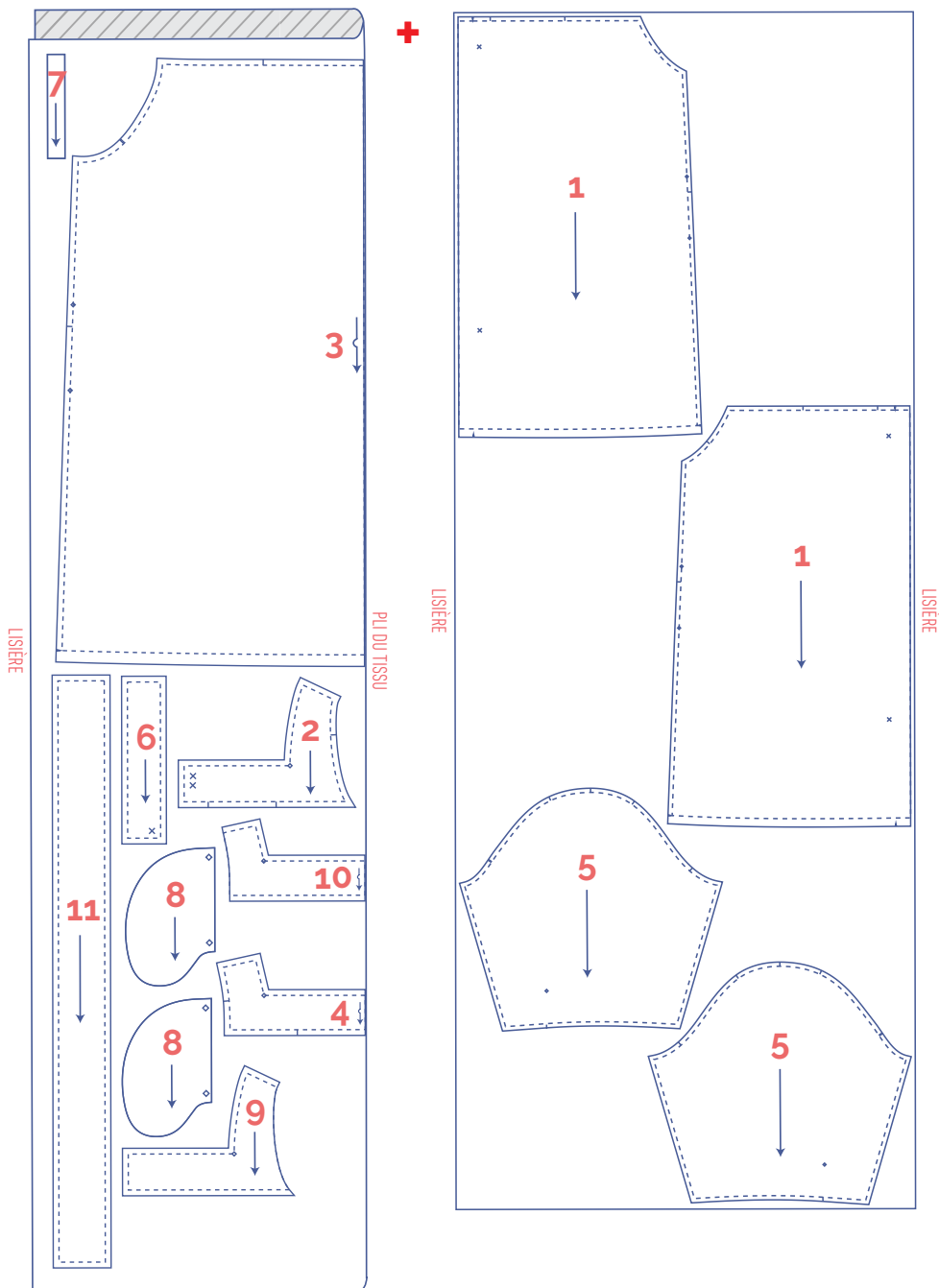
 type de matière
 tissu
 doublure thermocollante

plan de coupe pour un tissu uni  
largeur du tissu 110 cm

32 - 40

42 - 48

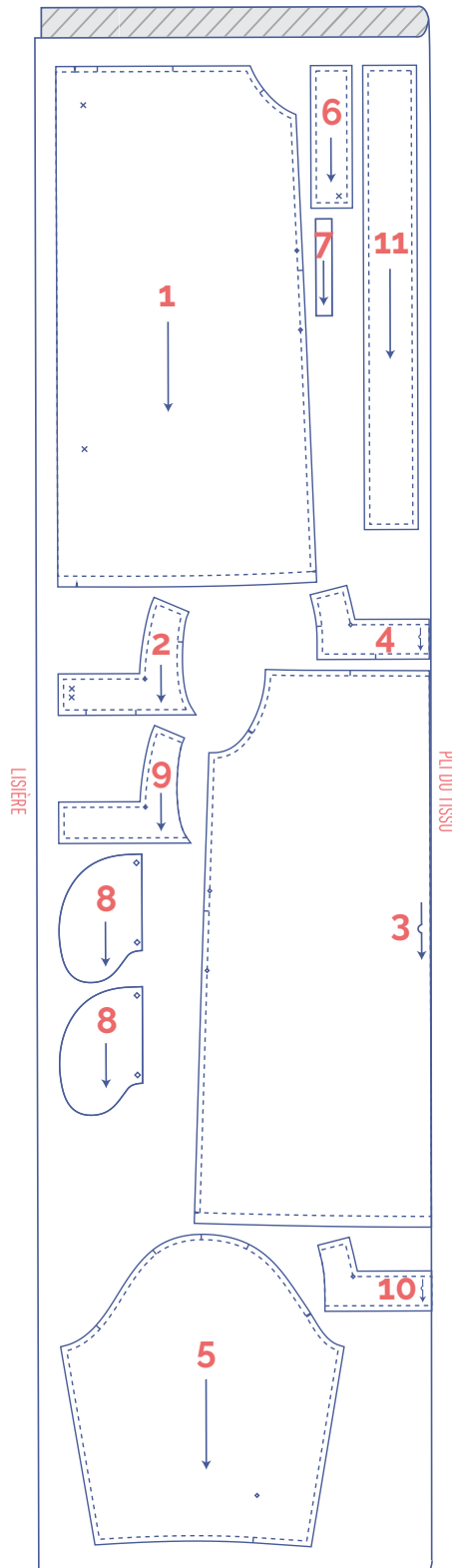
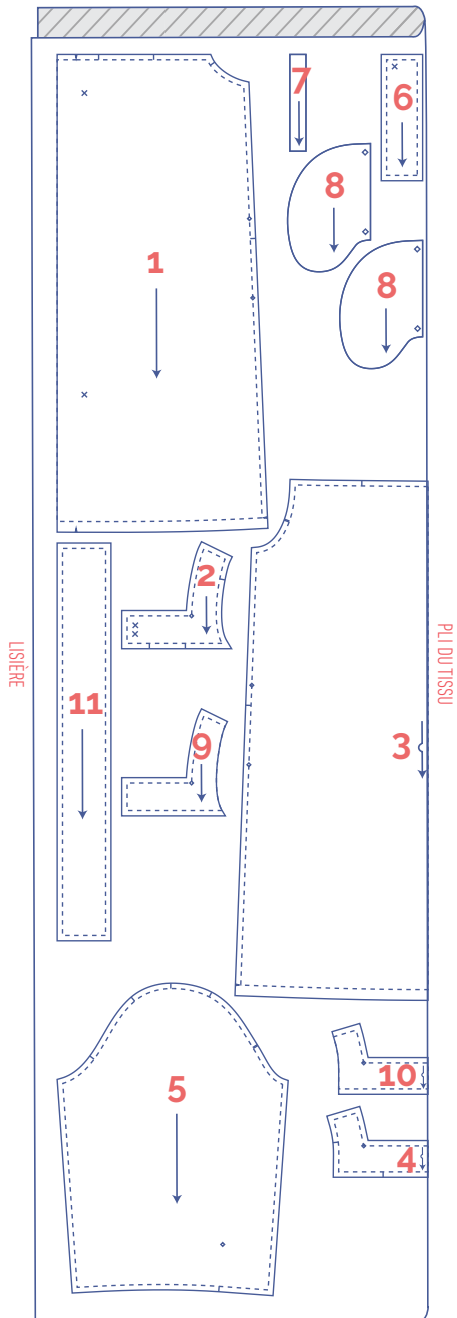




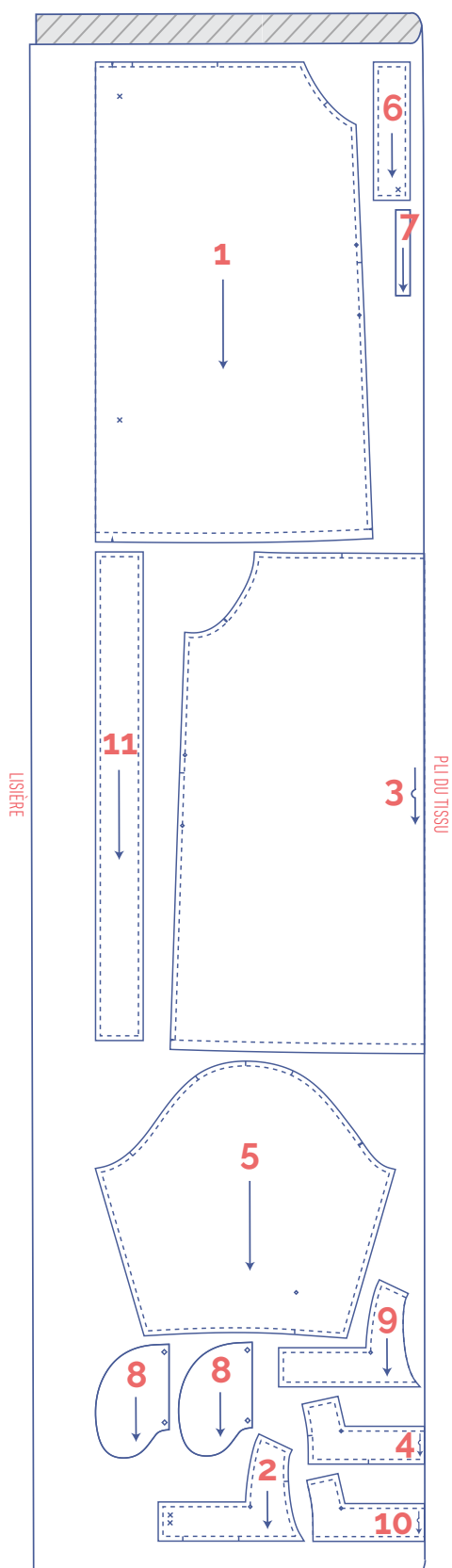
plan de coupe pour un tissu uni  
largeur du tissu 140 cm

32 - 36

38 - 48







## marquer les pièces du patron



coupez légèrement dans le papier à patron et le tissu sur les points suivants du contour



cran simple



cran double



cran en v



marquez les points suivants à l'intérieur à l'aide d'un faufil



point intérieur



bouton

# marche à suivre



La finition et le montage du vêtement sont adaptés au tissu utilisé.  
Les pièces sont toujours piquées endroit contre endroit, sauf mention contraire.

DV devant

DS dos

DVD devant droit



DVG devant gauche



MDV milieu devant

MDS milieu dos



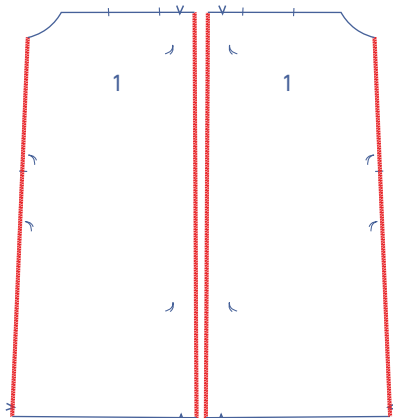
endroit



envers

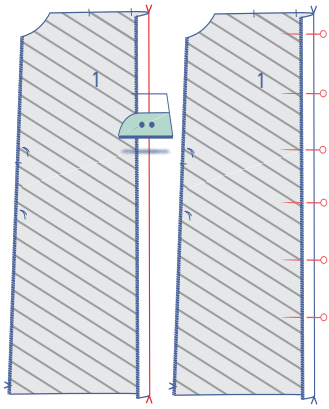


doublure thermocollante

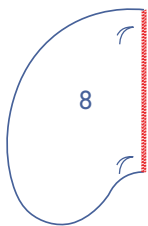


**1**

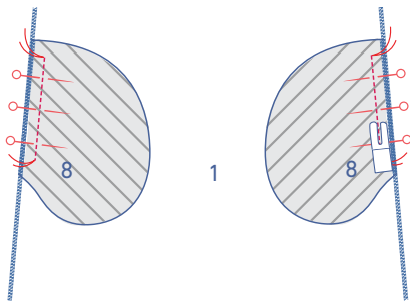
Surjetez les bords indiqués du DV (1).



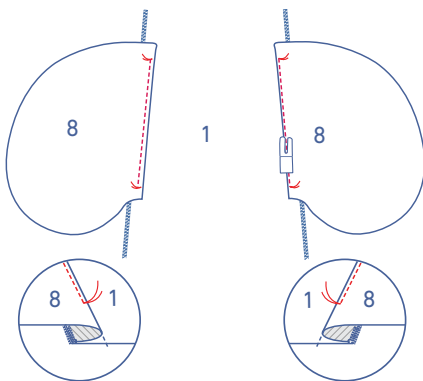
Repassez la parmenture rapportée vers l'envers sur les crans en v. Épinglez provisoirement.



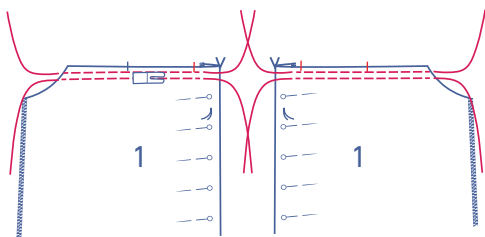
Surjetez les côtés droits des pièces poche (8).



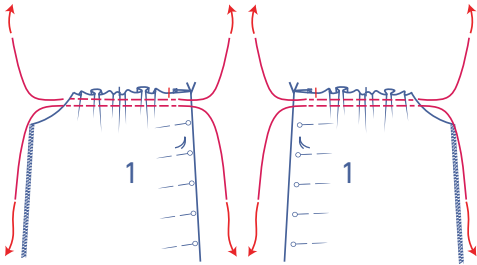
Épinglez le côté droit de 2 des 4 pièces poche sur le DV, les faufils doivent correspondre. Piquez entre les faufils.



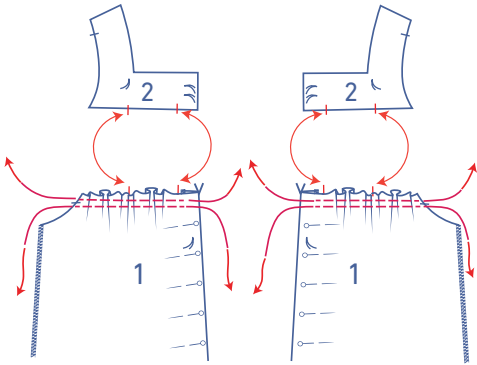
Pliez la poche et la valeur de couture de côté et piquez la poche sur la valeur de couture en dessous.



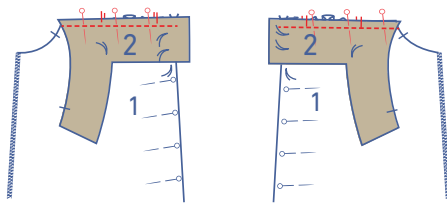
Réalisez 2 piqûres parallèles sur le bord supérieur du DV (1), avec un grand point, une tension plus basse et sans point d'arrêt, commencez juste après le cran indiqué.



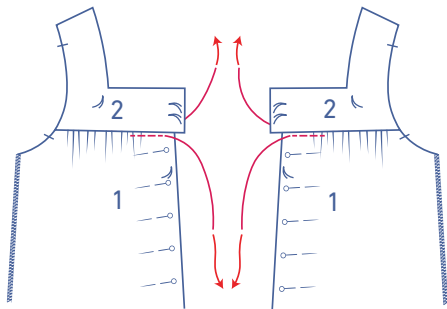
Tirez doucement sur les extrémités des fils pour froncer le tissu.



Répartissez les fronces pour faire correspondre les crans DV aux crans du DV haut (2).



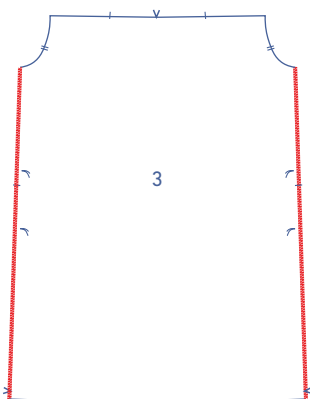
Épinglez et piquez le DV sur le DV haut, les crans doivent correspondre. Il vous reste 1 cm de valeur de couture du DV haut qui dépasse le DV.

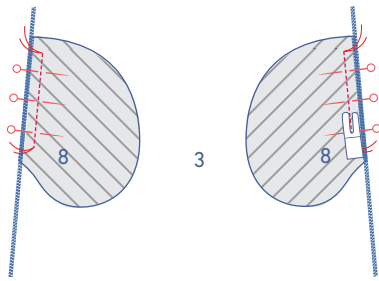


Enlevez les fils de fronce.

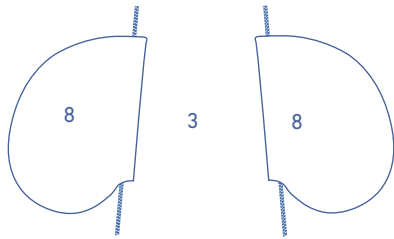
## 2

Surjetez les coutures de côté du DS (3).

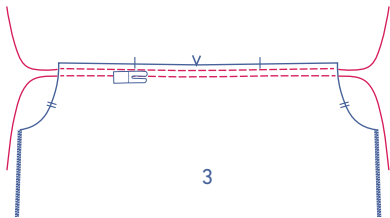




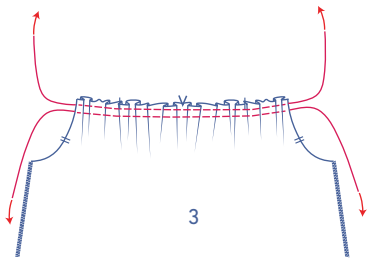
Épinglez le côté droit de 2 autres pièces poche sur le DS, les faufiles doivent correspondre. Piquez entre les faufiles.



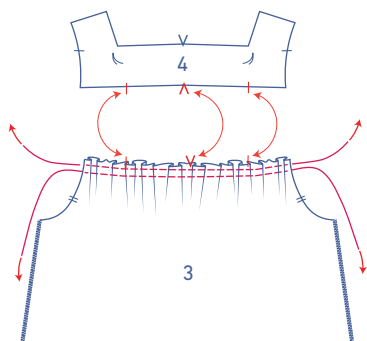
Pliez les pièces poche de côté.



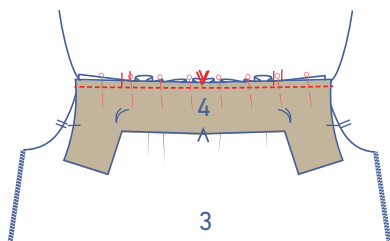
Réalisez 2 piqûres parallèles sur le bord supérieur du bord supérieur du DS avec un grand point, une tension basse et sans point d'arrêt.



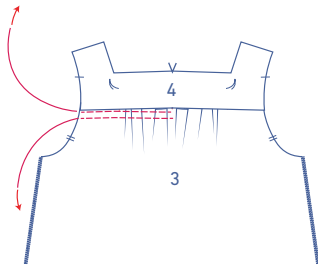
Tirez doucement sur les extrémités des fils pour froncer le tissu.



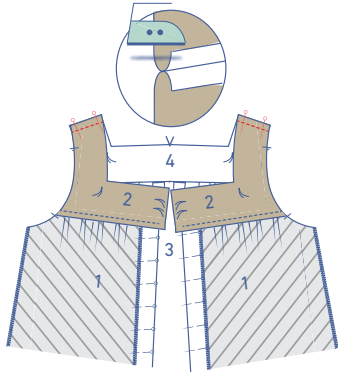
Répartissez les fronces pour faire correspondre les crans DS aux crans du DS haut (4)



Épinglez et piquez le DS sur le Ds haut, les crans doivent correspondre.

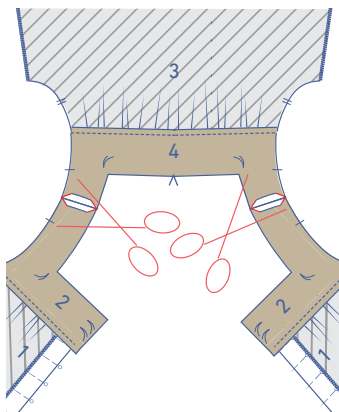


Enlevez les fils de fronce.

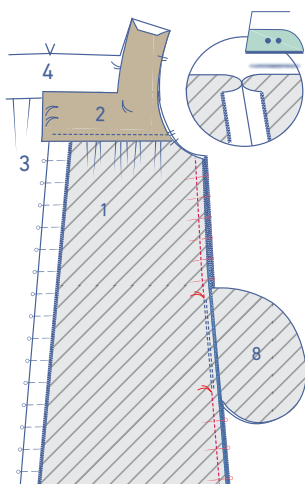


**3**

Épinglez et piquez les coutures d'épaule. Ouvrez les valeurs de couture et repassez.

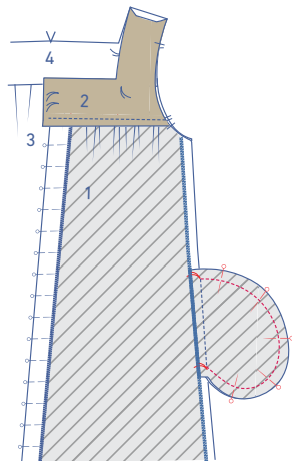


Coupez en biais les extrémités de la valeur de couture pour éviter les épaisseurs inutiles.

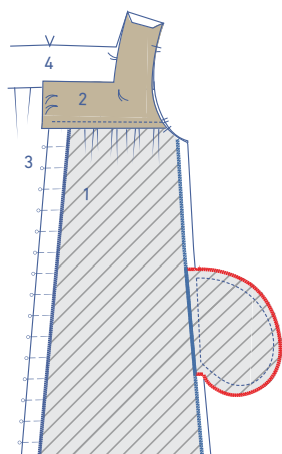


**4**

Épinglez et piquez les coutures de côté. Piquez exactement jusqu'au fauil indiquant le haut de l'ouverture de la poche. Piquez ensuite du fauil suivant jusqu'à l'ourlet. Ouvrez la valeur de couture.



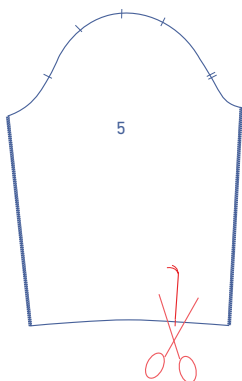
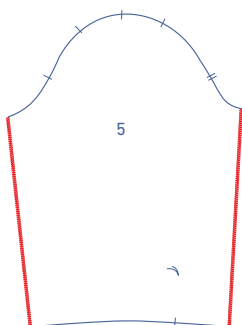
Épinglez et piquez les bords des pièces poche.



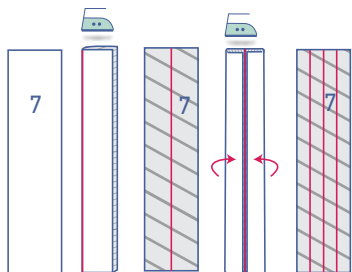
Surjetez les bords non finis ensemble.

## 5

Surjetez les coutures de côté de la manche (5).

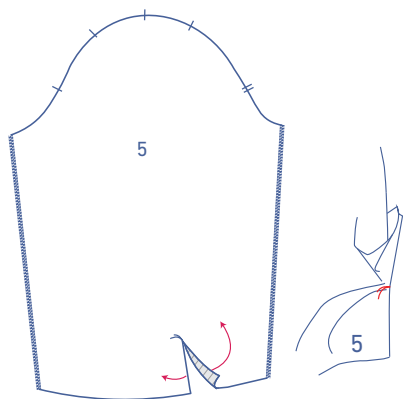


Coupez dans la manche à partir du cran dans le bord inférieur jusqu'au faufil.

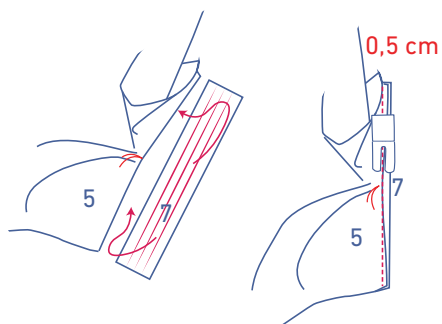


Repassez le liseré pour la fente manche (7) comme suit :

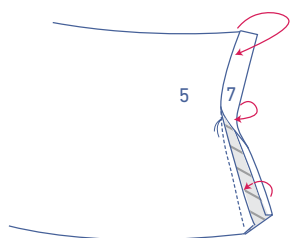
- Repassez d'abord le liseré en deux dans la largeur, sur toute la longueur, pour créer une ligne de pli.
- Repassez ensuite les longs côtés jusqu'à ce que les bords non finis correspondent à la ligne de pli.
- Rouvrez le liseré ensuite.



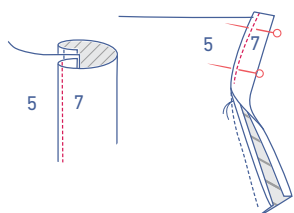
Ouvrez entièrement la fente de la manche, pour obtenir une ligne droite.



Glissez le liseré pour la fente sous la manche, l'endroit vers le haut. Faites concorder un long bord avec le bord de la fente et tirez la manche un peu de côté au niveau du faufil. Piquez à 0,5 cm. Au niveau du faufil, vous avez piqué seulement quelques fils de votre tissu.

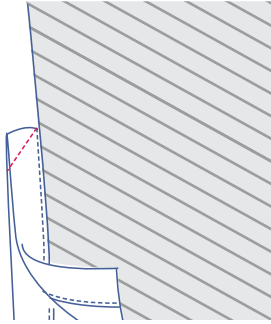


Pliez le liseré vers l'endroit de la manche et posez la ligne de pli repassée juste sur la couture.

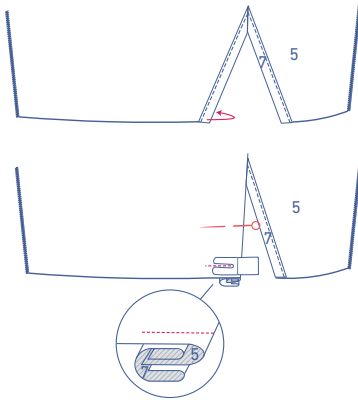


Piquez juste à côté du bord.



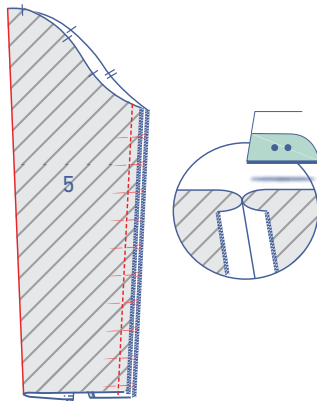


Pliez manche en deux dans la largeur, endroit sur endroit. Piquez le bord supérieur du liseré en biais.

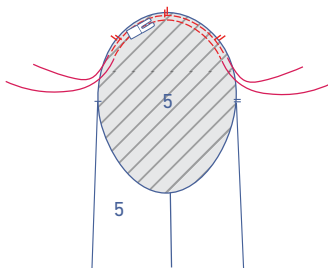


Pliez le liseré du devant de la manche (la partie la plus large) entièrement vers l'envers de la manche.

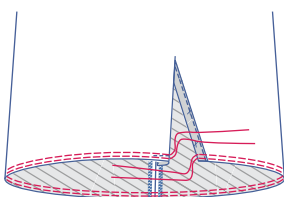
Piquez le liseré à une largeur du pied-de-biche du bord inférieur.



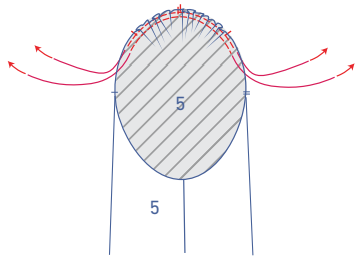
Épinglez et piquez les côtés de la manche. Ouvrez les valeurs de couture et repassez.



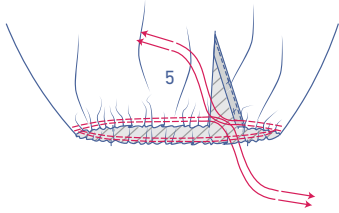
Réalisez deux piqûres parallèles sur le haut de la manche en dépassant légèrement les crans simples indiqués, avec un grand point, une tension plus basse et sans point d'arrêt. Laissez une petite longueur de fil aux deux extrémités.



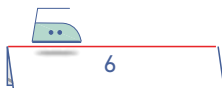
Réalisez deux piqûres parallèles sur le bord inférieur de la manche avec un grand point, une tension basse et sans point d'arrêt. Laissez une petite longueur de fil aux deux extrémités.



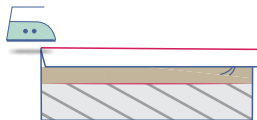
Tirez doucement sur les extrémités des fils pour froncer le tissu.



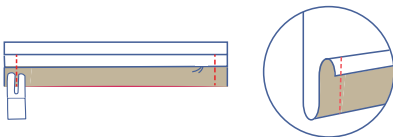
Repassez le poignet de manche (6) en deux dans la hauteur avec l'endroit vers l'extérieur, pour créer une ligne de pli.



Rouvez.



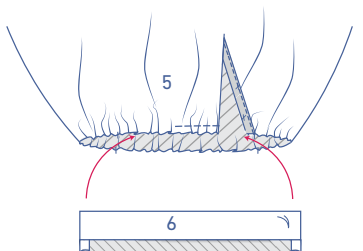
Réalisez un repli de 1 cm sur l'envers du long côté avec le faufil.



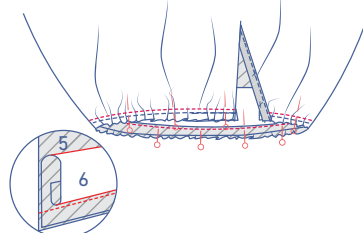
Pliez le poignet de manche en deux sur la ligne de pli repassée, avec l'endroit du tissu vers l'intérieur. Piquez les côtés courts.



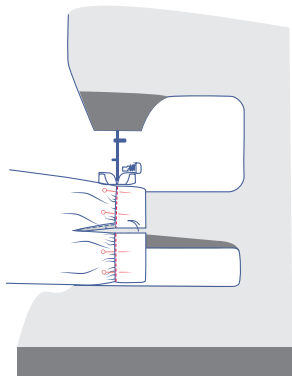
Retournez la poignet de manche à l'endroit.



Épinglez le bord non fini non plié du poignet de manche sur le bord inférieur de la manche sur l'intérieur (= l'envers de la manche). Répartissez les fronces pour faire correspondre le bord inférieur de la manche aux crans du poignet de manche.

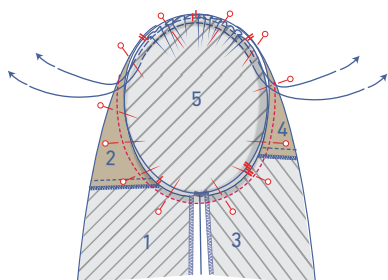


Piquez.

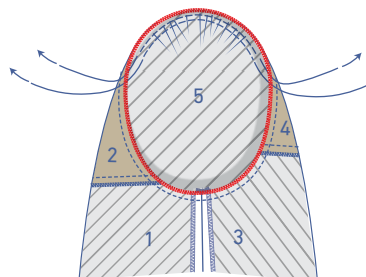


Retournez le poignet de manche sur l'endroit de la manche. Posez la ligne de pli juste sur la couture. Piquez juste à côté du bord.

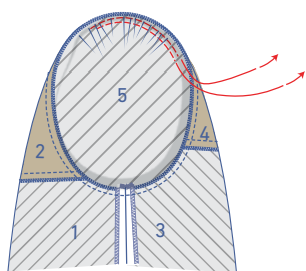
## 6



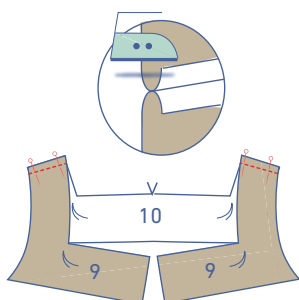
Épinglez et piquez le bord supérieur de la manche (= tête de manche) sur l'emmanchure, les crans doivent correspondre. Le cran simple indique le DV, le cran double le DS. Le cran simple supérieur correspond à la couture d'épaule. Répartissez les fronces pour faire correspondre les crans simples supérieurs de la manche aux crans du haut.



Surjetez les bords non finis ensemble.

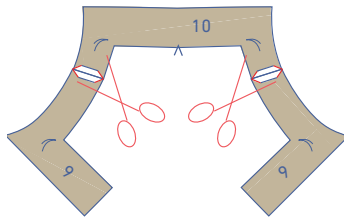


Enlevez les fils à froncer.

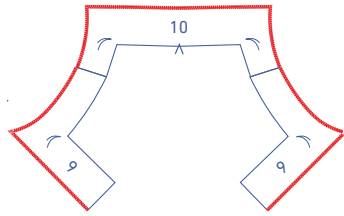


## 7

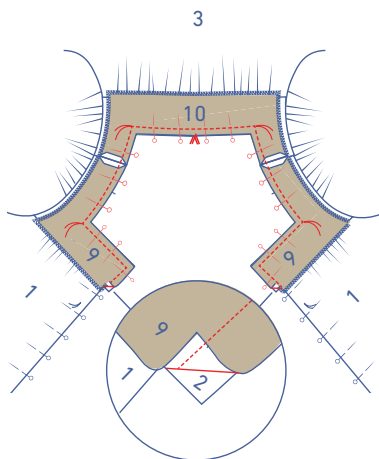
Épinglez et piquez les coutures d'épaule de la parmenture DV haut (9) et de la parmenture DS haut (10). Ouvrez les valeurs de couture et repassez.



Coupez en biais les extrémités de la valeur de couture pour éviter les épaisseurs inutiles.

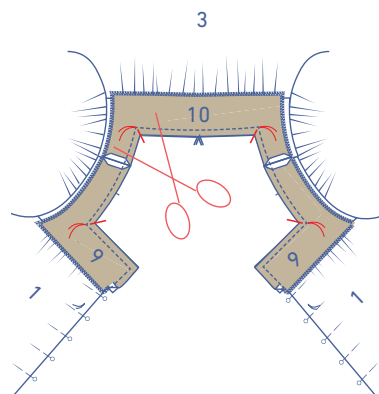


Surjetez les bords indiqués de la parmenture.

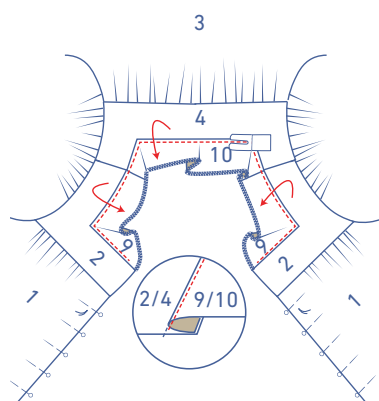


Épinglez et piquez la parmenture sur la robe.

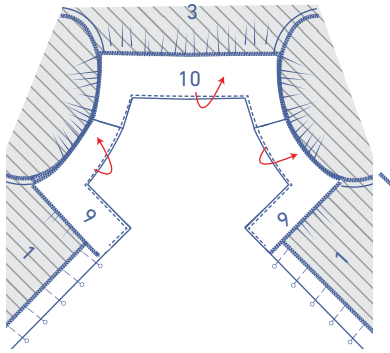
Dans les coins, indiqués par un faufil, laissez l'aiguille dans le tissu, levez le pied-de-biche, tournez l'ouvrage et descendez le pied-de-biche avant de continuer à piquer.



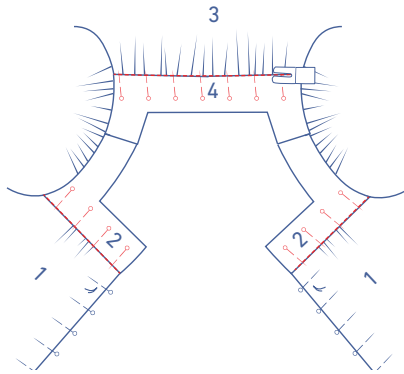
Coupez en biais dans la valeur de coutures des coins. **Attention** : coupez jusqu'au faufil pour obtenir de jolis angles droits!



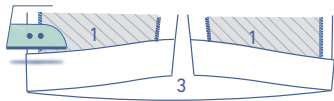
Pliez la parmenture avec la valeur de couture sur le côté et piquez la parmenture sur la valeur de couture en dessous, juste à côté de la couture, pour obtenir une belle encolure nette. Attention, posez ou pliez bien le tissu de côté pour pouvoir piquer le plus à plat possible chaque côté droit.



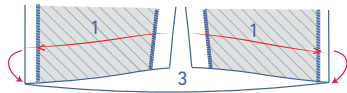
Retournez la parmenture contre l'envers.



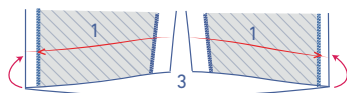
Épinglez sur l'endroit. Piquez dans la couture de montage.



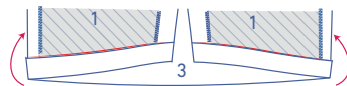
Pliez et repassez la valeur d'ourlet vers l'envers.



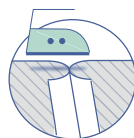
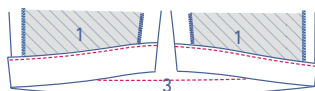
Rouvrez.



Posez le bord non fini contre la ligne de pli repassée et pliez de nouveau sur la ligne de pli repassée.



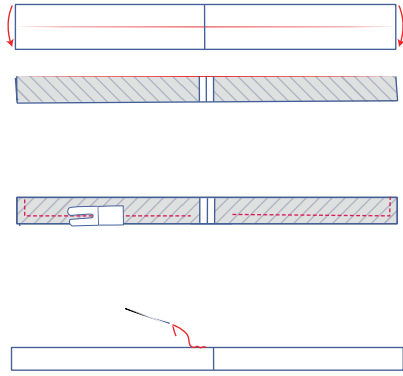
Piquez juste à côté du bord.



9

Piquez les côtés courts de la ceinture (11). Ouvrez la valeur de couture.

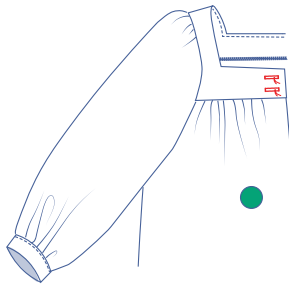




Pliez la ceinture en deux dans la hauteur, endroit contre endroit.

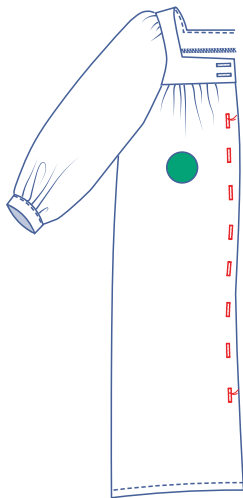
Piquez les côtés indiqués, mais laissez une ouverture pour pouvoir tourner la ceinture.

Retournez la ceinture à l'endroit et fermez l'ouverture.

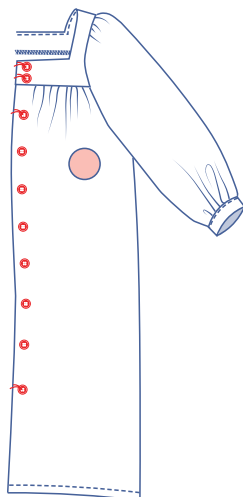


## 10

Réalisez deux boutonnères horizontales dans le DVD haut selon les positions des boutons.

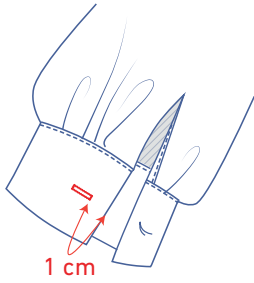


Réalisez des boutonnères verticales dans le DVD aux endroits indiqués. Le premier et le dernier bouton sont indiqués sur le patron. Répartissez la distance harmonieusement entre les deux pour déterminer les positions des autres boutons.



Cousez les boutons.

Réalisez une boutonnière horizontale sur le poignet de manche à 1 cm du bord et au milieu de la hauteur.



Cousez le bouton sur la position indiquée.

