

Chloe by Fibre ⚡ood



Chloe by Fibre



32 - 60

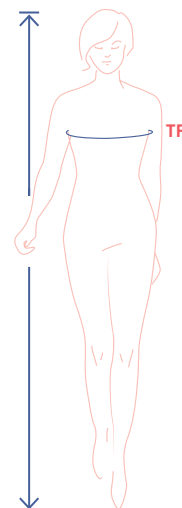
Avec Chloe, bienvenue aux températures tropicales. Soyez prêtes à recevoir des regards admiratifs quand vous porterez ce haut asymétrique et ample avec une épaule nue. Si vous voulez encore plus vous faire remarquer, ajoutez un grand nœud sur l'encolure au niveau de l'épaule. Fan de robes ? Chloe peut facilement être rallongée en robe. Ajoutez simplement quelques volants froncés pour réaliser une robe midi ou maxi top tendance qui fera concurrence au soleil cet été.



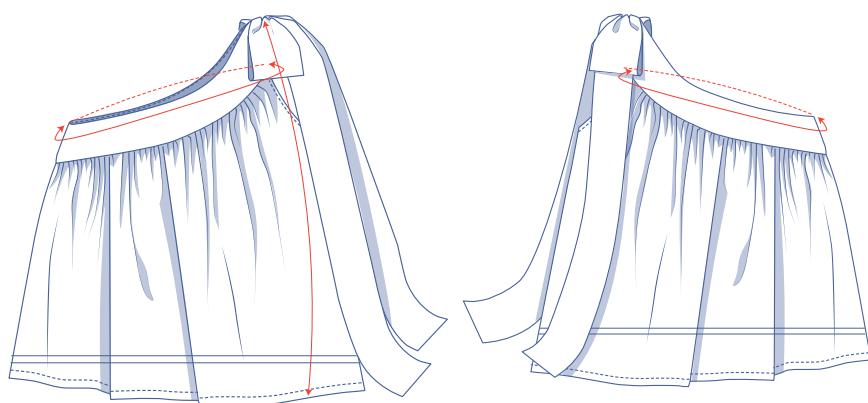
tableau des mesures (en cm)

taille	32	34	36	38	40	42	44	46	48	50	52	54	56	58	60
stature	160	164	166	167	168	169	170	171	172	172	172	172	172	172	172
TP (tour de poitrine)	76	80	84	88	92	96	100	104	110	116	122	128	134	140	146

Choisissez la taille sur la base du **tour de poitrine**. Choisissez la taille qui s'approche le plus possible de votre tour de poitrine.



dimensions patron (en cm)



Les dimensions dans ce tableau sont les dimensions du patron selon le tissu utilisé et doivent être utilisées comme référence. Les largeurs comprennent un supplément (en plus des mesures du corps) pour garantir un certain confort et obtenir une certaine coupe (= **près du corps en bas, ample sur la poitrine**).

== raccourcissez ou rallongez votre patron ici

taille	32	34	36	38	40	42	44	46	48	50	52	54	56	58	60
longueur	58,75	59,5	60	60,75	61,5	62	62,75	63,5	64,25	65	66	66,75	67,5	68,25	69
tour au-dessus de la poitrine*	69,75	73,25	77	80,5	84,25	87,75	91,5	95	100,75	106,5	112,25	118	123,75	129,75	135,5

* Cette mesure est uniquement indicative, car elle difficile à donner avec exactitude. Il s'agit de la distance au-dessus de la poitrine (mesurée en biais) + un segment sous le bras.

Comparez les longueurs indiquées avec les longueurs mesurées ou souhaitées. **Rallongez** ou **raccourcissez** le top en découpant les pièces du patron sur les lignes doubles indiquées. Séparez ensuite les pièces du patron de x centimètres ou faites en sorte que les pièces se chevauchent de x centimètres. Veillez à ce que les lignes MDV, MDS et les coutures de côté soient bien droites.



ATTENTION

Adaptez la quantité de tissu à vos ajustements.

matériel



- Fil à coudre
- Doublure thermocollante : max. 80 cm
- Tissu : voir tableau

tissu		32	34	36	38	40	42	44	46	48	50	52	54	56	58	60
largeur du tissu 110 cm	cm	195	195	195	195	195	195	195	195	195	240	290	295	300	300	300
largeur du tissu 140 cm	cm	195	195	195	195	195	195	195	195	195	195	195	195	195	195	200

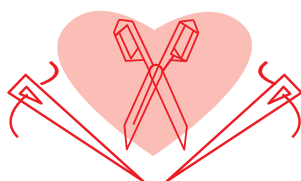
Vous trouverez le plan de coupe associé à la page 6 de cette marche à suivre.

conseil de tissu



Choisissez un tissu tissé pour Chloe. Si vous préférez un modèle doux et aérien, optez pour un tissu souple (satin de soie, double gaze crêpe de viscose ou mousseline). Un tissu plus raide comme la popeline ou la batiste donneront un haut plus affirmé.

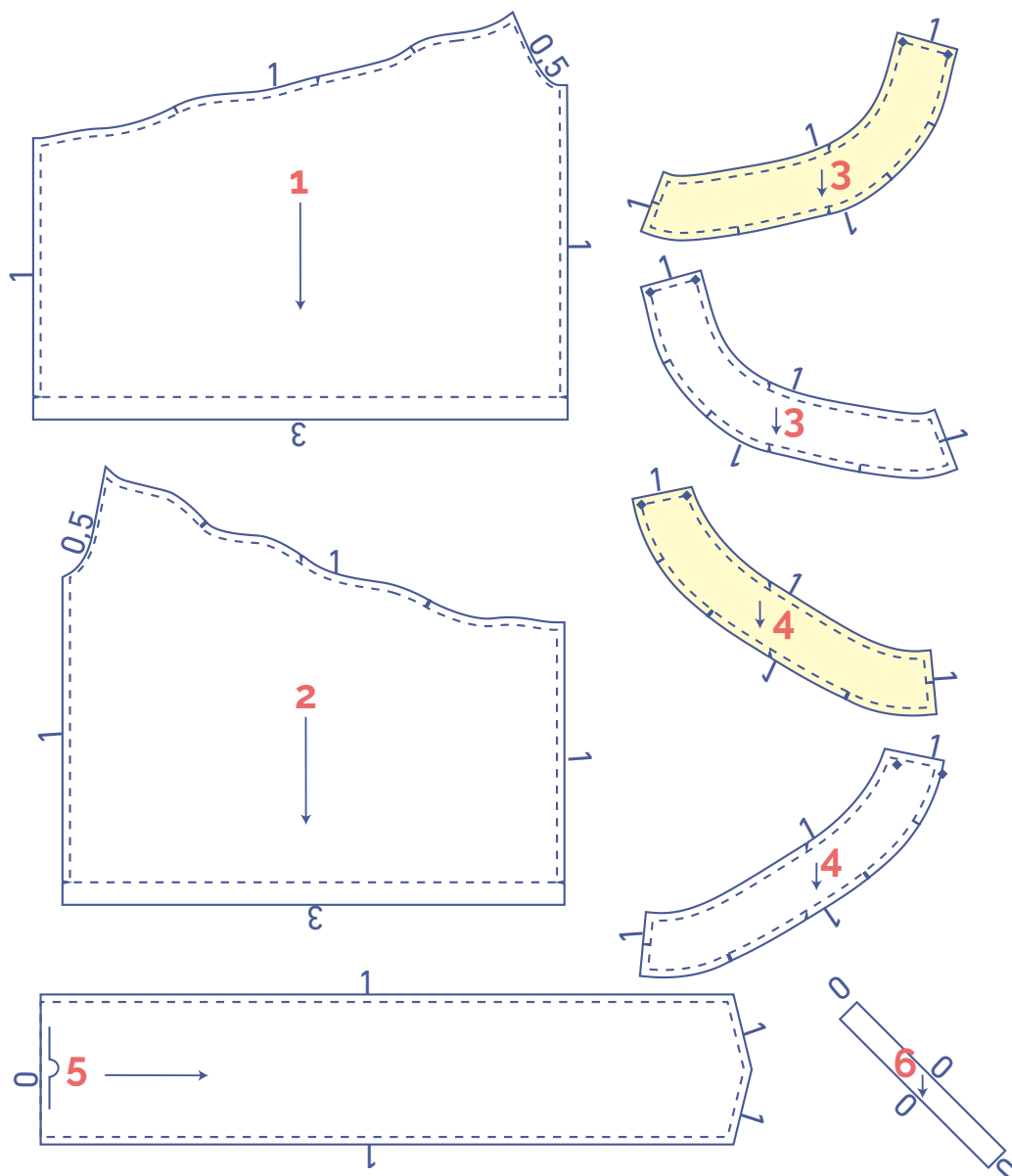
Proud to be #Sewista



pièces du patron & valeurs de couture (en cm)




Afin de coudre le vêtement selon la marche à suivre, vous devez ajouter les valeurs de couture indiquées autour des pièces du patron en papier avant de les découper. Si vous utilisez un patron PDF, vous pouvez imprimer le patron avec ou sans valeurs de couture. Regardez la [vidéo](#) pour plus d'infos.

1. devant : 1x
2. dos : 1x
3. bord DV : 2x
4. bord DS : 2x
5. ruban à nouer : 1x sur le pli du tissu
6. ruban en biais : 1x



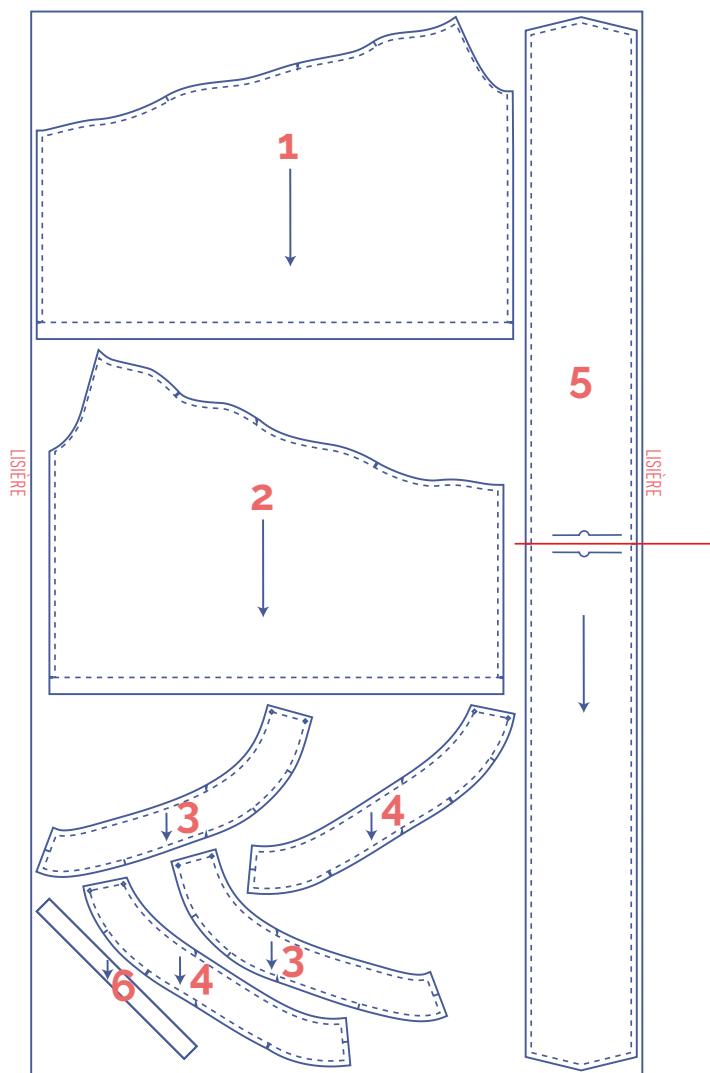
ATTENTION

L'envers des pièces marquées en jaune clair est renforcé avec de la doublure thermocollante.

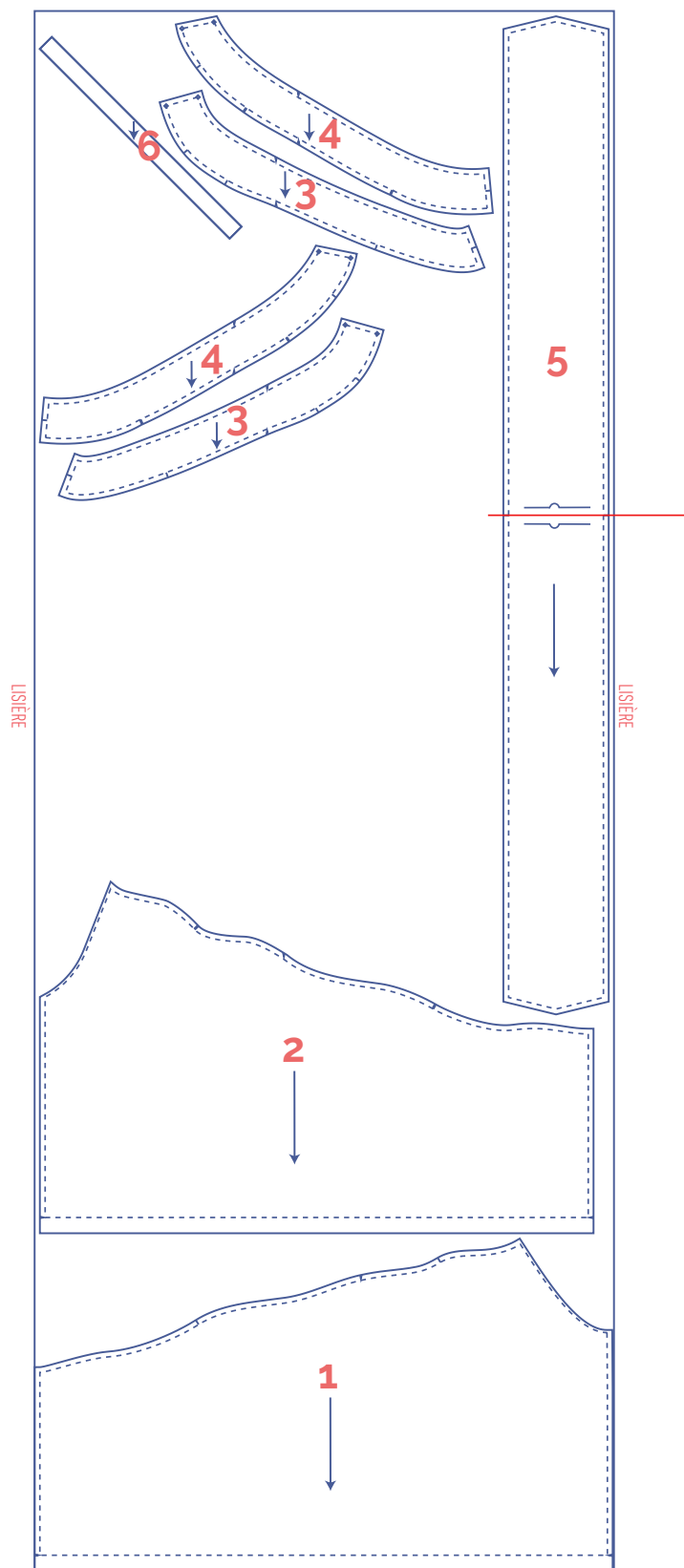
	type de matière
	tissu
	doublure thermocollante

plan de coupe pour un tissu uni largeur du tissu 110 cm

32 - 48

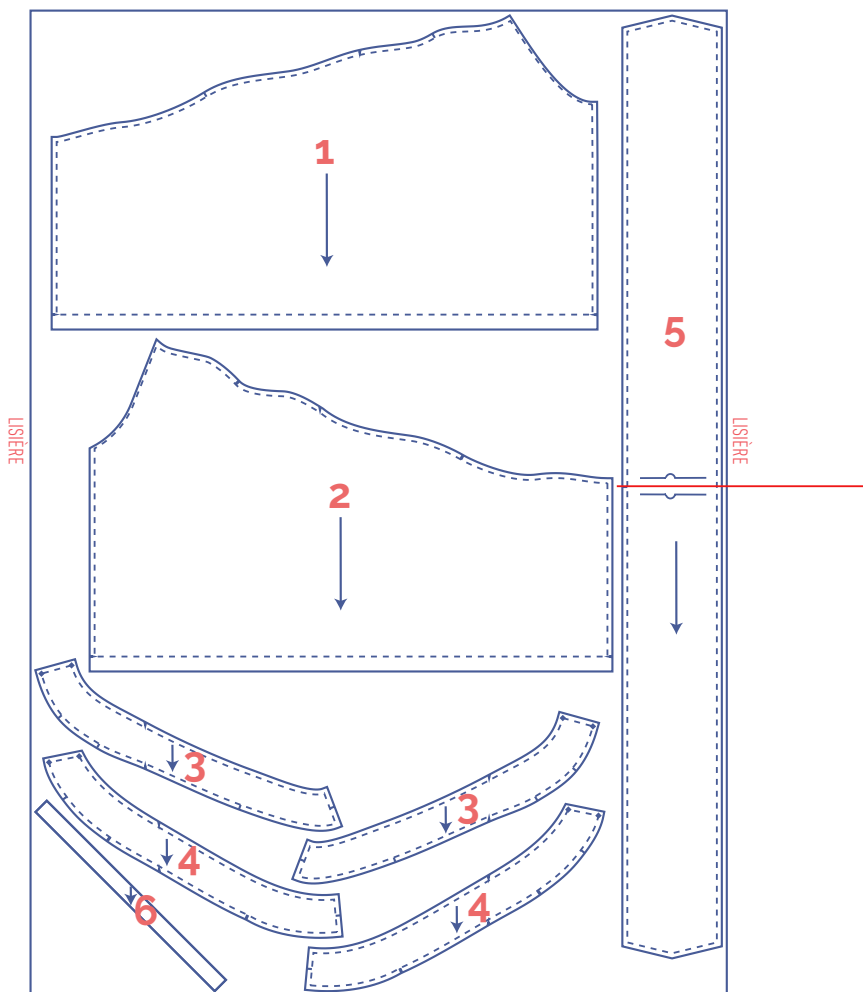


50 - 60





plan de coupe pour un tissu uni largeur du tissu 140 cm

32 - 60



marquer les pièces du patron

 coupez légèrement dans le papier à patron et le tissu sur les points suivants du contour

 marquez les points suivants à l'intérieur à l'aide d'un faufil

I cran simple

 point intérieur

II cran double

V cran en v

marche à suivre



La finition et le montage du vêtement sont adaptés au tissu utilisé.
Les pièces sont toujours piquées endroit contre endroit, sauf mention contraire.

DV devant

DS dos

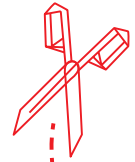
MDV milieu devant

MDS milieu dos

 endroit

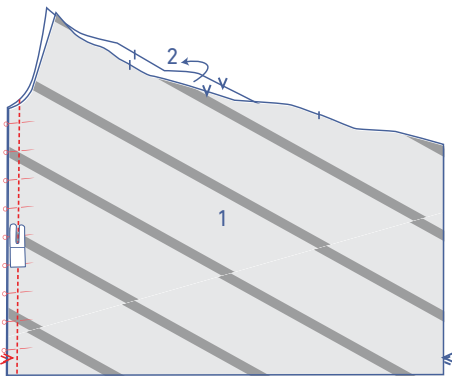
 envers

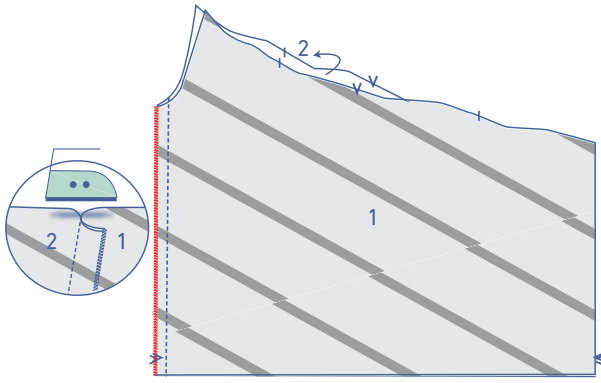
 doublure thermocollante



1

Épinglez et piquez le côté indiqué des pièces DV (1) et DS (2).

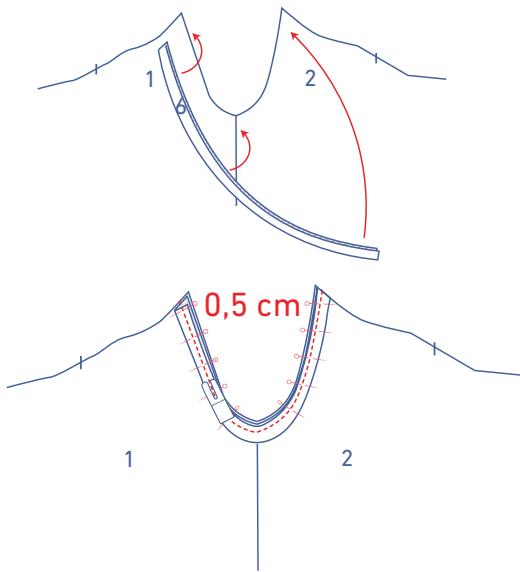




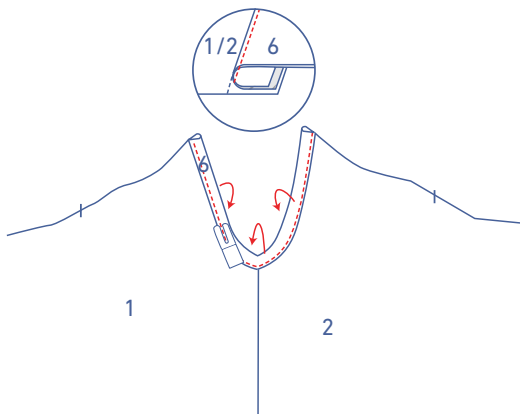
Surjetez les bords non finis ensemble et repassez la valeur de couture vers le MDV.



Repassez le ruban en biais (6) en deux dans la hauteur, envers contre envers.

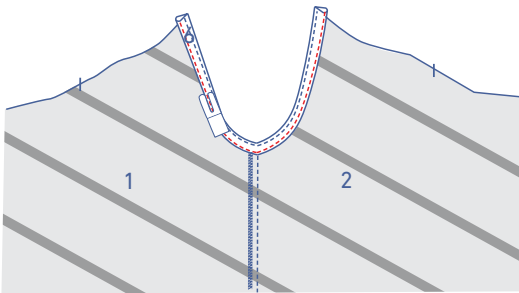
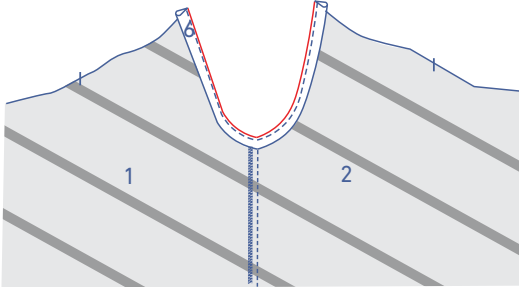
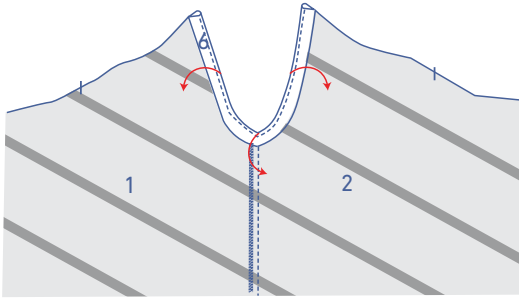


Épinglez les deux bords non finis du ruban en biais sur l'endroit de l'emmanchure.

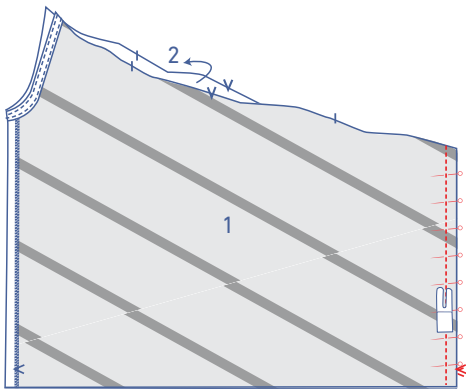


Pliez le ruban en biais avec la valeur de couture sur le côté et piquez le ruban en biais sur la valeur de couture juste à côté de la couture.

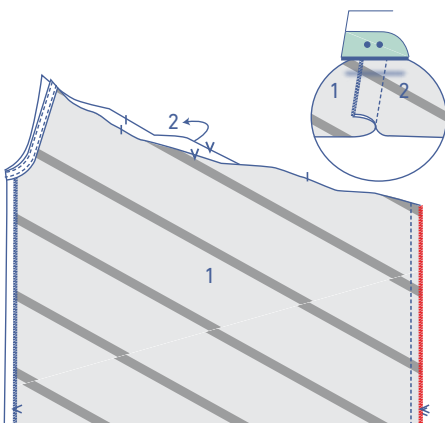
Retournez le ruban en biais entièrement sur l'envers.



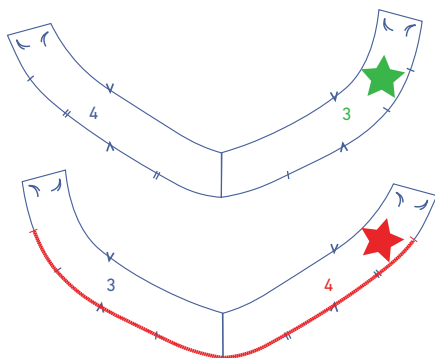
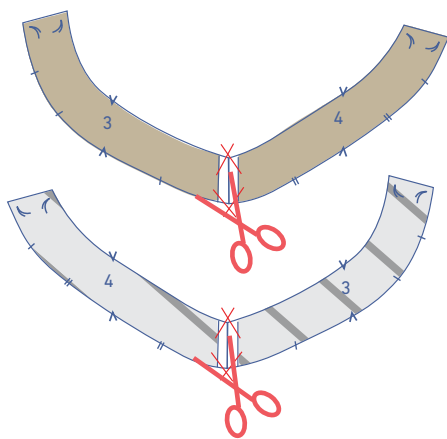
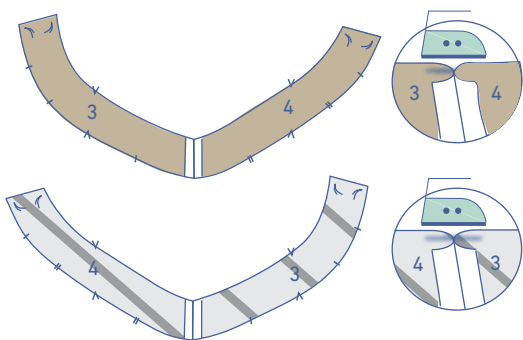
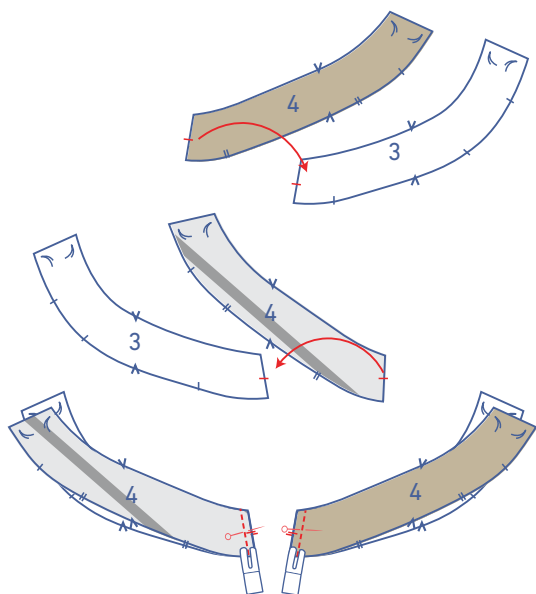
Piquez juste à côté du bord.



Épinglez et piquez l'autre couture de côté.



Surjetez les bords non finis ensemble et repassez la valeur de couture vers le MDV.



2

Réalisez 2 bordures, 1 encollée et 1 non encollée.

Épinglez et piquez le côté avec le cran de la bordure DV (3) et de la bordure DS (4).

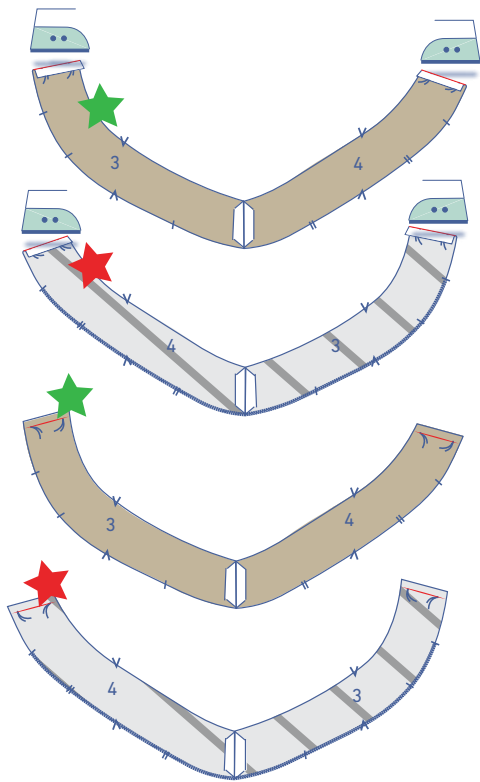
Ouvrez la valeur de couture.

Coupez en biais les extrémités pour éviter des épaisseurs inutiles.

Retournez les 2 bordures, l'endroit est maintenant orienté vers vous. La bordure avec la pièce 3 à droite et la pièce 4 à gauche (= la bordure qui sera montée à l'extérieur du haut) est indiquée par une étoile verte.

La bordure avec la pièce 4 à droite et la pièce 3 à gauche (= la bordure qui sera montée à l'extérieur du haut) est indiquée par une étoile verte.

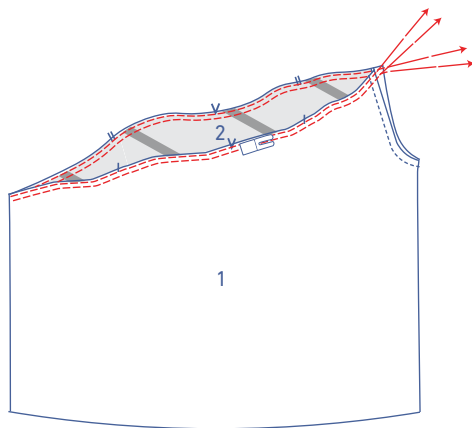
Surjetez le bord inférieur de la bordure avec l'étoile rouge entre les crans simples indiqués.



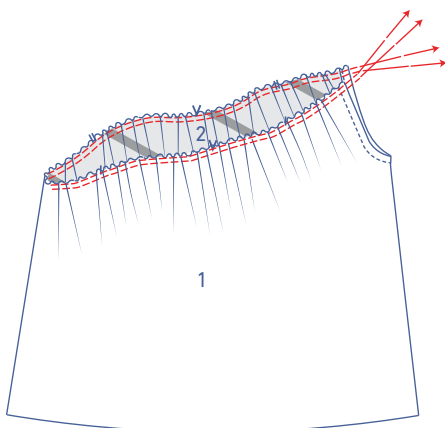
Réalisez un repli de 1 cm sur les côtés courts avec les fauils (= les épaules) et rouvrez.

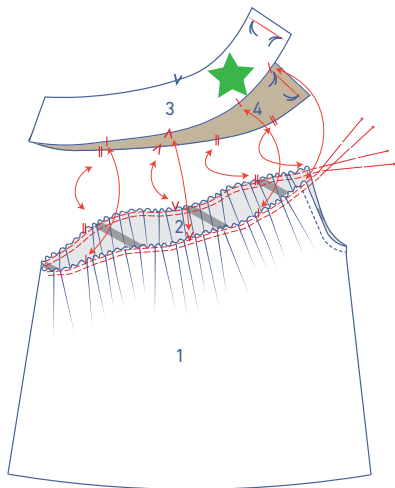
3

Réalisez 2 piqûres parallèles sur le bord supérieur de l'ouvrage avec un grand point et une tension basse. Laissez une petite longueur de fil aux deux extrémités.

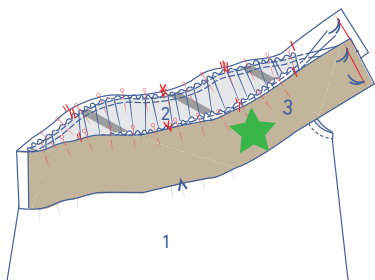


Tirez doucement sur les extrémités des fils pour froncer le tissu.

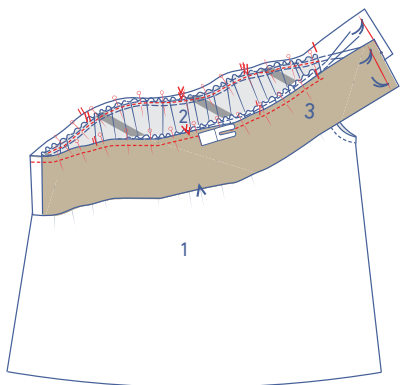




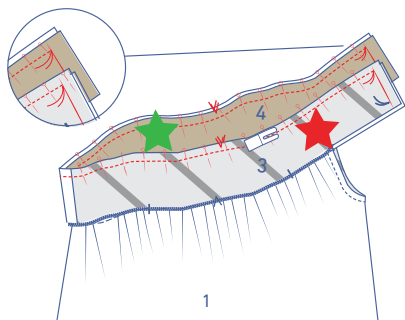
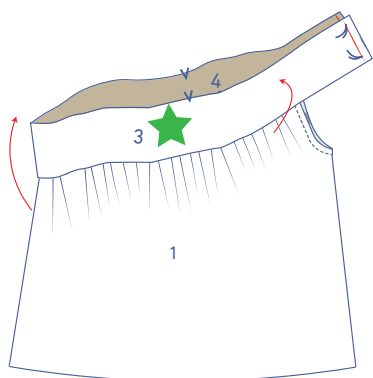
Épinglez le bord inférieur de la bordure avec l'étoile verte sur le bord supérieur de l'ouvrage. Répartissez les fronces pour faire concorder les crans. Les crans simples extérieurs sur la bordure indiquent la position de l'emmanchure finie.



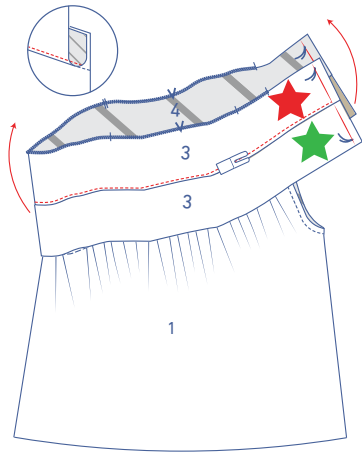
Piquez.



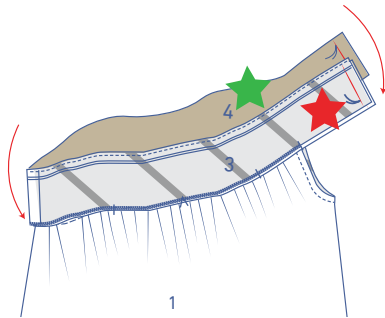
Repliez la bordure vers le haut.



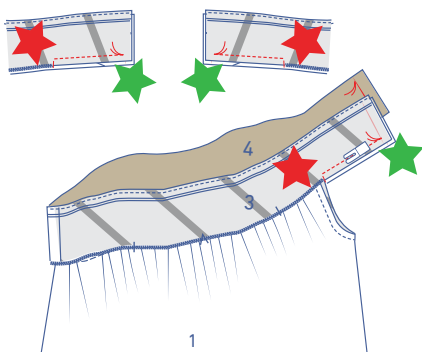
Épinglez le bord supérieur de la bordure avec l'étoile rouge sur la bordure avec l'étoile verte. Piquez exactement jusqu'aux faufils supérieurs.



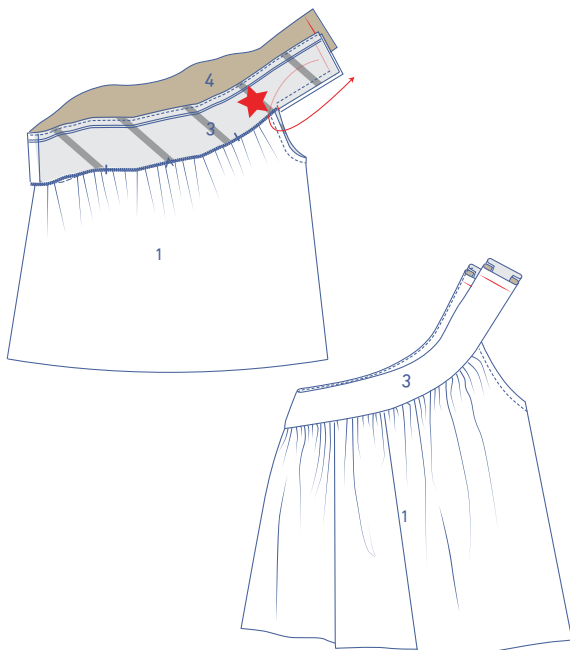
Pliez la bordure avec l'étoile rouge vers le côté ou le haut avec la valeur de couture et piquez la bordure sur la valeur de couture en dessous.



Repliez la bordure avec l'étoile rouge de côté ou vers le bas pour superposer les endroits des bordures.

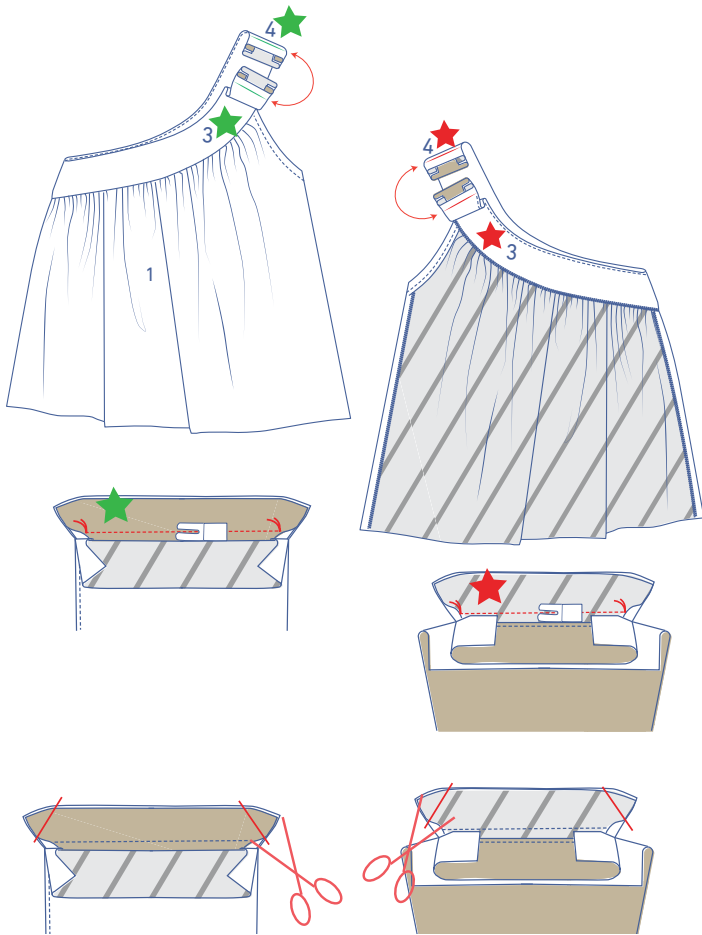


Piquez les côtés indiqués exactement du faufil inférieur jusqu'au cran indiquant la position de l'emmanchure finie..



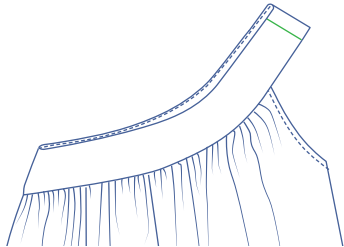
Tournez la bordure avec l'étoile rouge vers l'envers de l'ouvrage par l'ouverture au niveau des épaules.

Superposez les coutures d'épaule de chaque bordure séparément et piquez jusqu'aux faufils. Ce n'est pas facile car vous n'avez pas beaucoup de place.

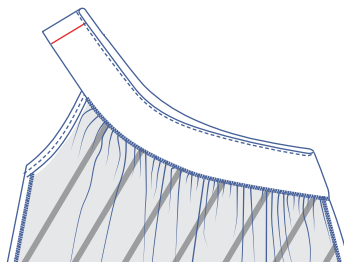


Coupez en biais les extrémités de la valeur de couture pour éviter des épaisseurs inutiles et rouvrez les valeurs de couture..

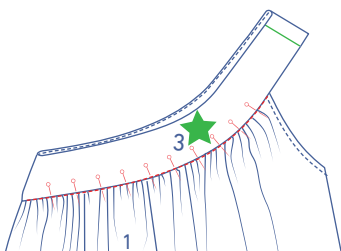
Retournez pour que l'endroit se trouve à l'extérieur.

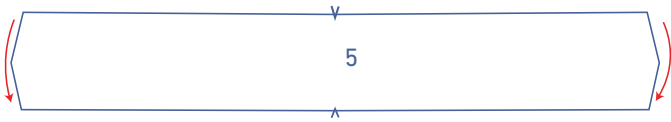


Retirez les fils de fronce.

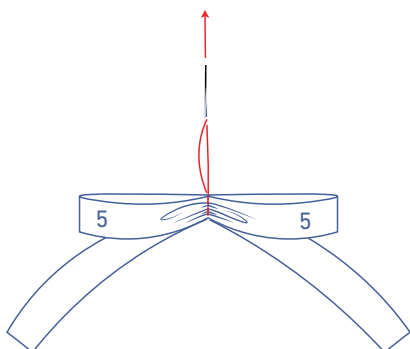


Épinglez la bordure et piquez dans la couture de montage.





of



4

Pliez le ruban à nouer (5) en deux, endroit contre endroit

Piquez les côtés indiqués. Laissez une ouverture pour pouvoir retourner cette pièce.

Retournez pour que l'endroit se trouve à l'extérieur. Fermez l'ouverture à la main ou réalisez une surpiqûre décorative juste à côté du bord.

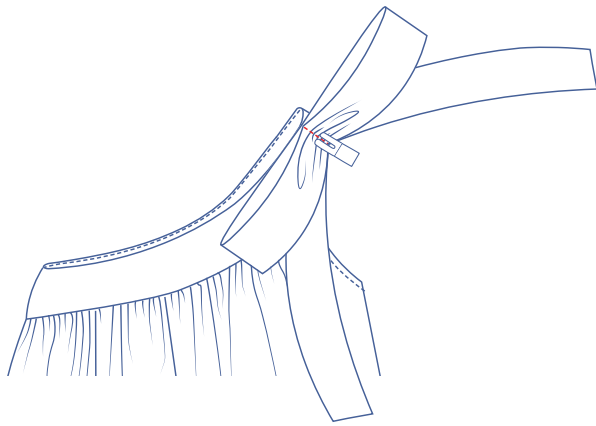
Repassez le ruban à nouer en deux dans la largeur pour obtenir une ligne de pli. Vous n'avez pas besoin de plier exactement en deux.

Dans ce cas, les rubans à nouer n'auront pas la même longueur.

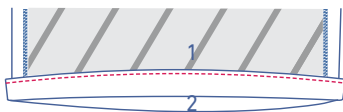
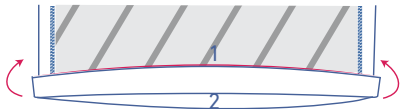
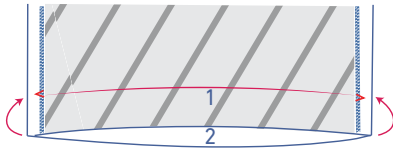
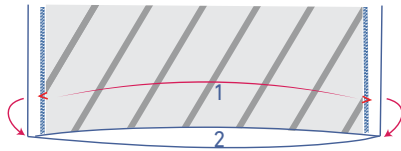
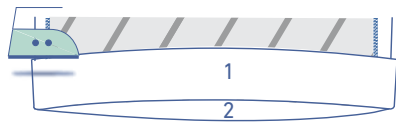
Piquez à la verticale sur 25 cm (ou plus si vous aimez un effet plus théâtral) à partir de la ligne de pli.

Aplatissez le nœud pour faire concorder la ligne de pli et la couture.

Utilisez un double fil par le milieu du nœud et tirez un peu pour rassembler légèrement le tissu. Faites un petit nœud dans le fil pour fixer le tissu.



Cousez ou piquez le nœud sur la couture d'épaule.



5

Pliez et repassez la valeur de l'ourlet sur les crans en v et rouvrez.

Posez le bord non fini contre cette ligne de pli repassée et pliez encore une fois.

Piquez près du bord.