

Alena by Fibre ood



Alena by Fibre



32 - 60

De premier abord, Alena ressemble à une robe sobre toute simple avec une encolure ronde et des manches courtes, mais son dos cache une surprise sa toute en finesse. Grâce à l'élastique dans le dos, cette robe se distingue élégamment et votre dos attire toute l'attention. Alena a une coupe subtilement cintrée et elle est jolie en différentes longueurs.

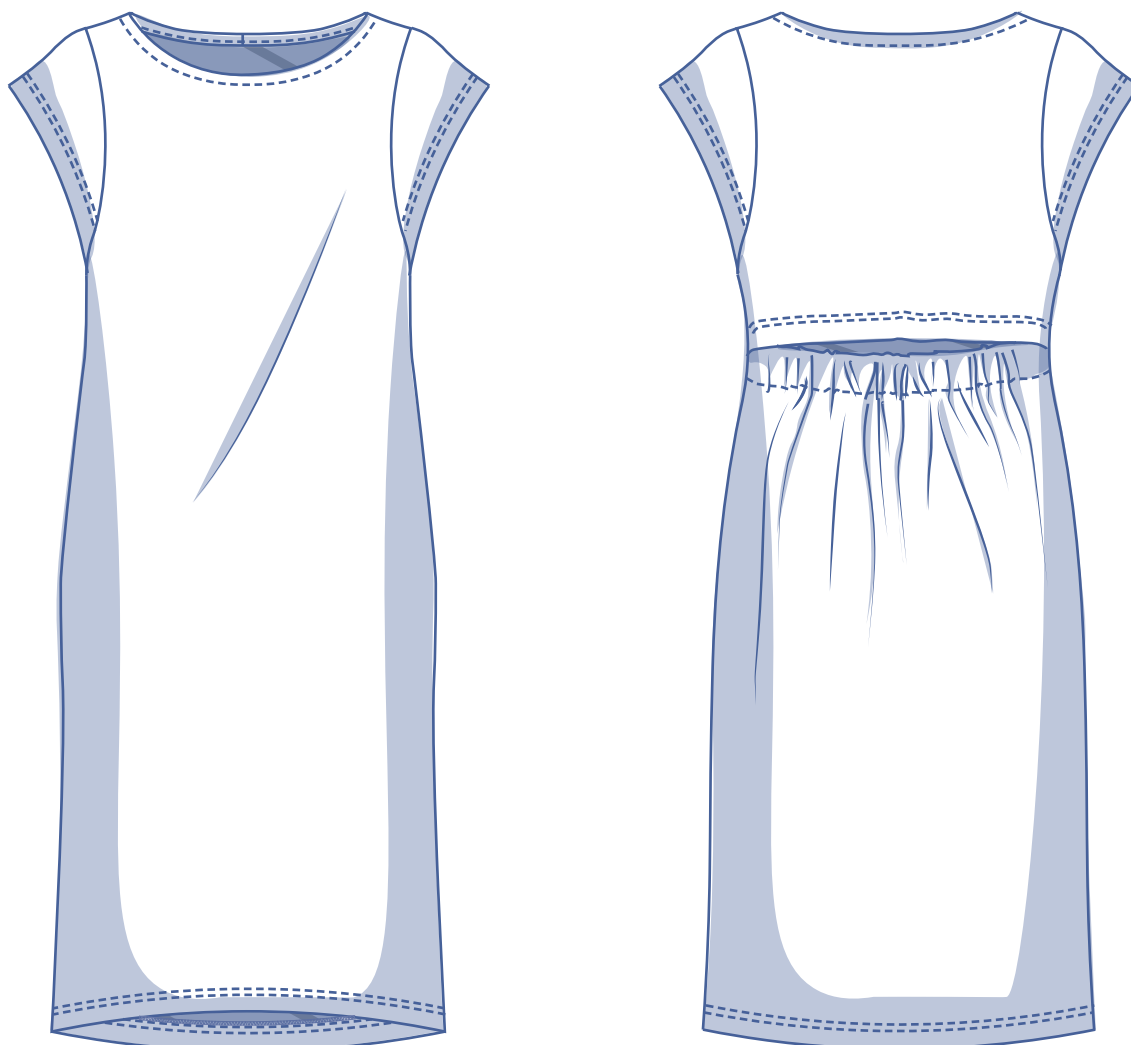
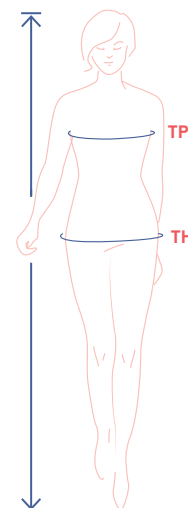


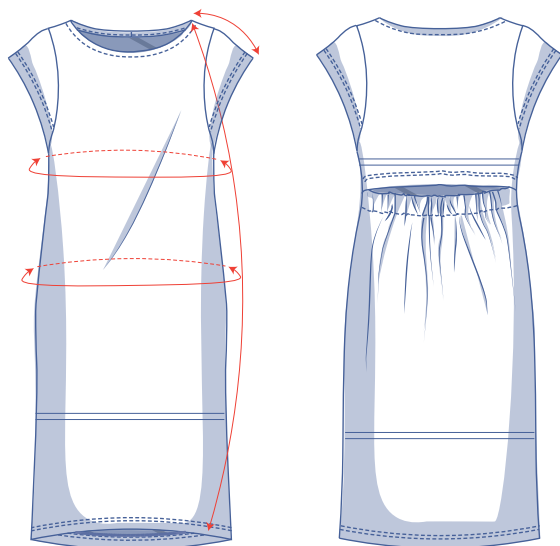
tableau des mesures (en cm)

taille	32	34	36	38	40	42	44	46	48	50	52	54	56	58	60
stature	160	164	166	167	168	169	170	171	172	172	172	172	172	172	172
TP (tour de poitrine)	76	80	84	88	92	96	100	104	110	116	122	128	134	140	146
TH (tour de hanches)	86	90	94	97	100	103	106	109	115	120	125	130	135	140	145

Choisissez la taille sur la base du **tour de poitrine**. Si votre tour de hanches est plus grand que celui indiqué dans le tableau des tailles, consultez le tableau ci-dessous pour vérifier si le tour de hanches est suffisant pour laisser de l'ampleur ou si vous devez ajuster cette taille. Ce n'est pas compliqué, en reprenant le patron vous passez tout simplement de la ligne d'une taille vers la ligne de la taille de plus.



dimensions patron (en cm)



Les dimensions dans ce tableau sont les dimensions du patron selon le tissu utilisé et doivent être utilisées comme référence. Les largeurs comprennent un supplément (en plus des mesures du corps) pour garantir un certain confort et obtenir une coupe déterminée (= **coupe confortable**). Selon la coupe souhaitée, vous pouvez choisir de réaliser une taille en dessous ou une taille au-dessus de celle sélectionnée.

==== raccourcissez ou rallongez votre patron ici

taille	32	34	36	38	40	42	44	46	48	50	52	54	56	58	60
longueur	115	115,5	116,25	116,75	117,25	117,75	118,25	119	120,75	121,5	122,25	123	124	124,75	125,5
longueur des manches*	19,5	19,75	20,25	20,5	20,75	21	21,25	21,75	22	22,5	22,75	23,25	23,75	24	24,5
tour de poitrine	76	80	84	88	92	96	100	104	110	116	122	128	134	140	146
tour de hanches	90,75	93,75	96,75	99,75	102,75	105,75	108,75	111,75	117,75	124,25	130,5	137	143,5	149,75	156,25

* Longueur des épaules comprise.

Comparez les longueurs indiquées avec les longueurs mesurées ou souhaitées. **Rallongez** ou **raccourcissez** la robe en découpant les pièces du patron sur les lignes doubles indiquées. Séparez ensuite les pièces du patron de x centimètres ou faites en sorte que les pièces se chevauchent de x centimètres. Veillez à ce que les lignes MDV, MDS et les coutures de côté soient bien droites.



ATTENTION

Adaptez la quantité de tissu à vos ajustements.

matériel



- Fil à coudre
- Doublure thermocollante : max. 15 cm
- Élastique (largeur 4 cm) : voir tableau
- Ruban en biais : voir tableau
- Tissu : voir tableau

élastique		32	34	36	38	40	42	44	46	48	50	52	54	56	58	60
longueur	cm	30	31	32	33	34	35	36	37	39	41	43	45	48	50	52

* Les mesures de l'élastique (valeur de couture comprise) sont données à titre indicatif et dépendent du type d'élastique. Afin de déterminer la longueur exacte, vous pouvez enfiler l'élastique dans le passage et déterminer la longueur désirée. Ajoutez 2x 1 cm de valeur de couture à la valeur mesurée.

ruban en biais		32	34	36	38	40	42	44	46	48	50	52	54	56	58	60
longueur	cm	61,25	62,50	63,50	64,50	65,50	66,50	67,50	68,50	70	71,50	73	74,50	76	77,50	79,25

tissu		32	34	36	38	40	42	44	46	48	50	52	54	56	58	60
largeur du tissu 110 cm	cm	170	170	170	170	290	290	290	295	300	300	310	315	325	330	335
largeur du tissu 140 cm	cm	150	150	170	170	170	170	175	175	175	175	180	305	305	305	310

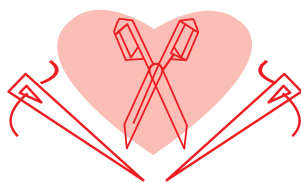
Vous trouverez le plan de coupe associé à la page 6 de cette marche à suivre.

conseil de tissu



Ce modèle exige un tissu suffisamment lourd, qui tombe joliment. Alena est belle en jersey, par exemple en bouclette, en bambou, punta du roma, jersey de viscose, bouclette... Les tissus tissés comme la double gaze ou le chambray sont également un bon choix.

Proud to be #Sewista



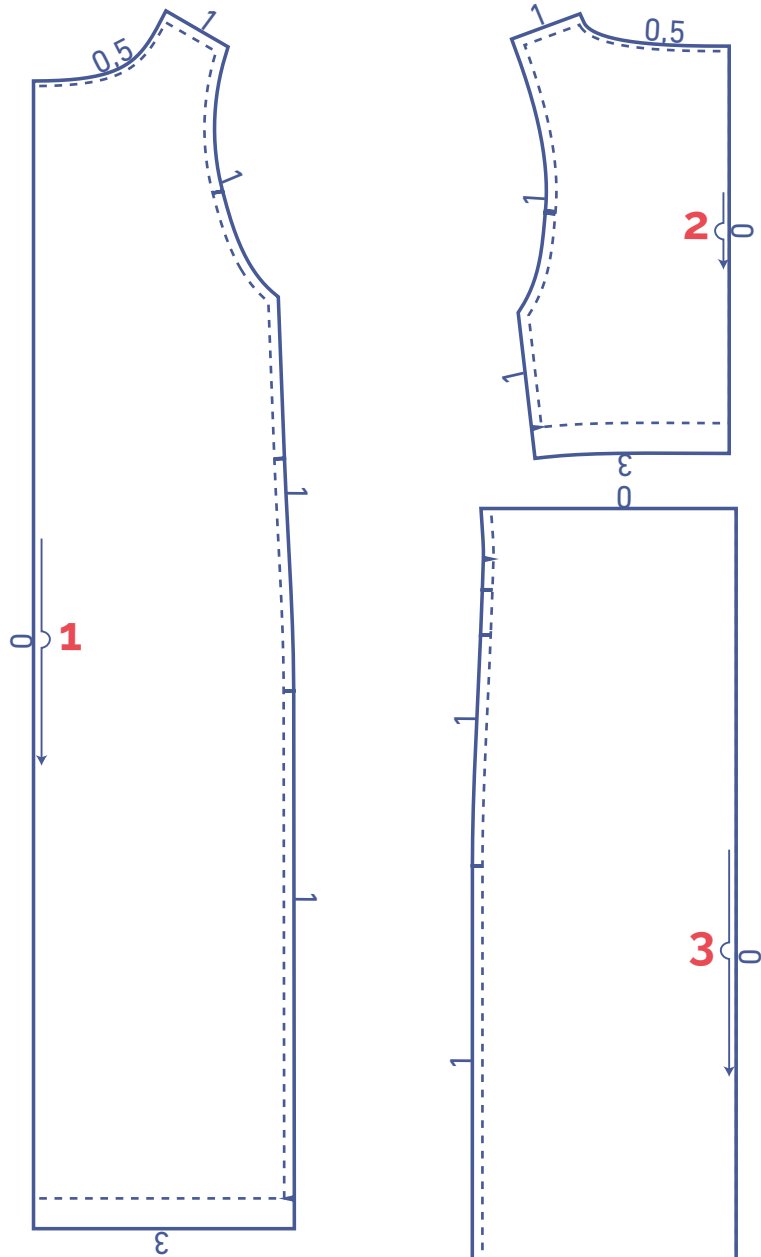
pièces du patron & valeurs de couture (en cm)

Afin de coudre le vêtement selon la marche à suivre, vous devez ajouter les valeurs de couture indiquées autour des pièces du patron en papier avant de les découper. Si vous utilisez un patron PDF, vous pouvez imprimer le patron avec ou sans valeurs de couture. Regardez la [vidéo](#) pour plus d'infos.

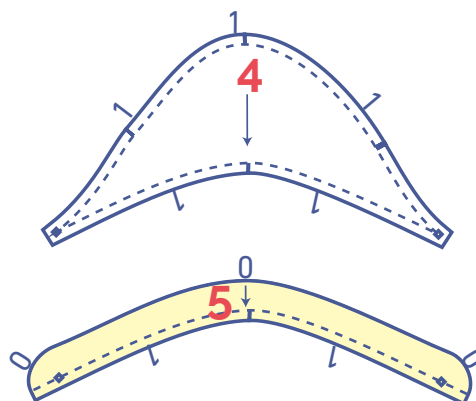
1. devant : 1x sur le pli du tissu
2. dos : 1x sur le pli du tissu
3. DS jupe : 1x sur le pli du tissu
4. manche : 2x
5. parementure manche : 2x

ATTENTION

L'envers des pièces marquées en jaune clair est renforcé avec de la doublure thermocollante.

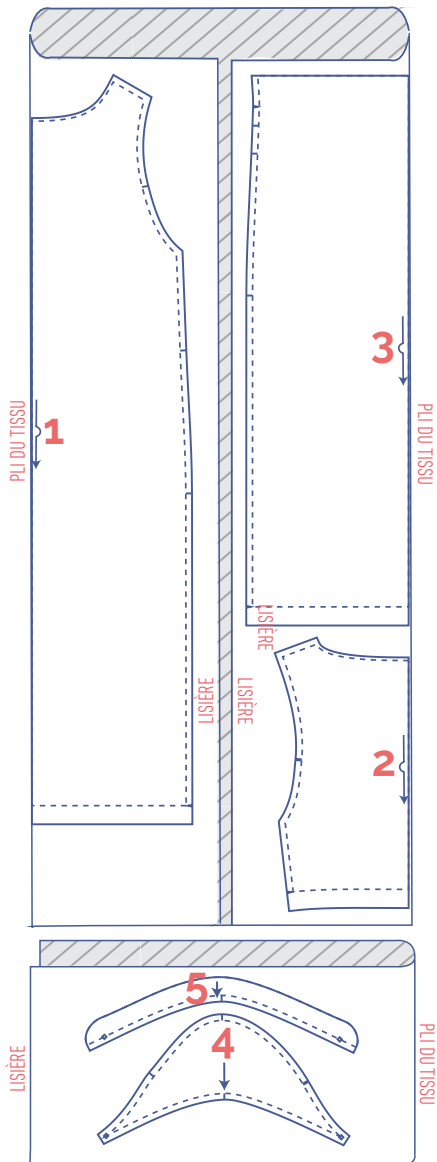


	type de matière
	tissu
	doublure thermocollante

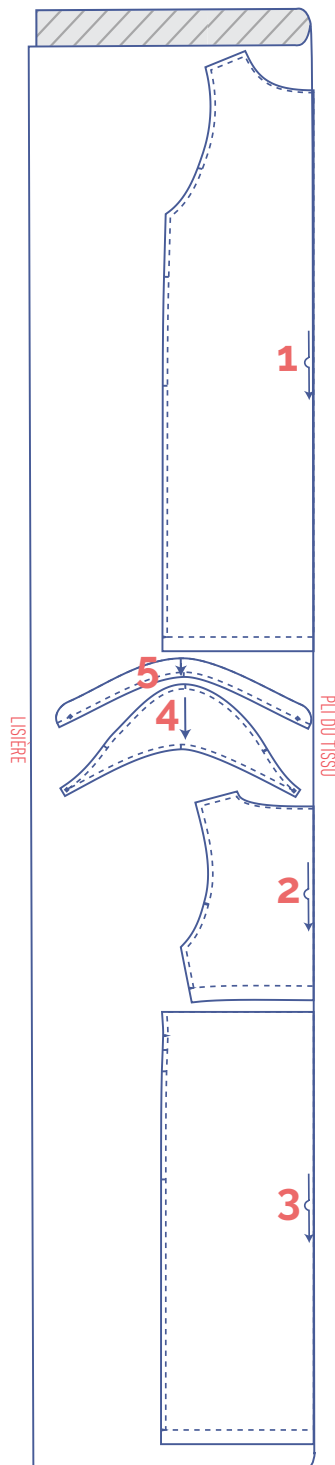


plan de coupe pour un tissu uni largeur du tissu 110 cm

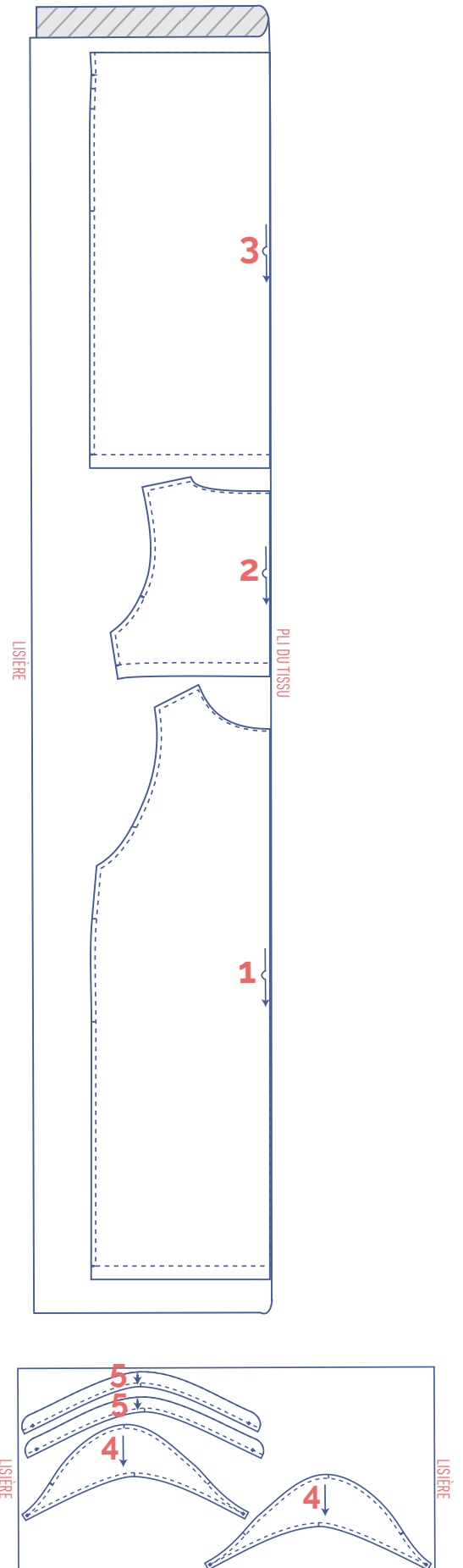
32 - 38



40 - 50



52 - 60

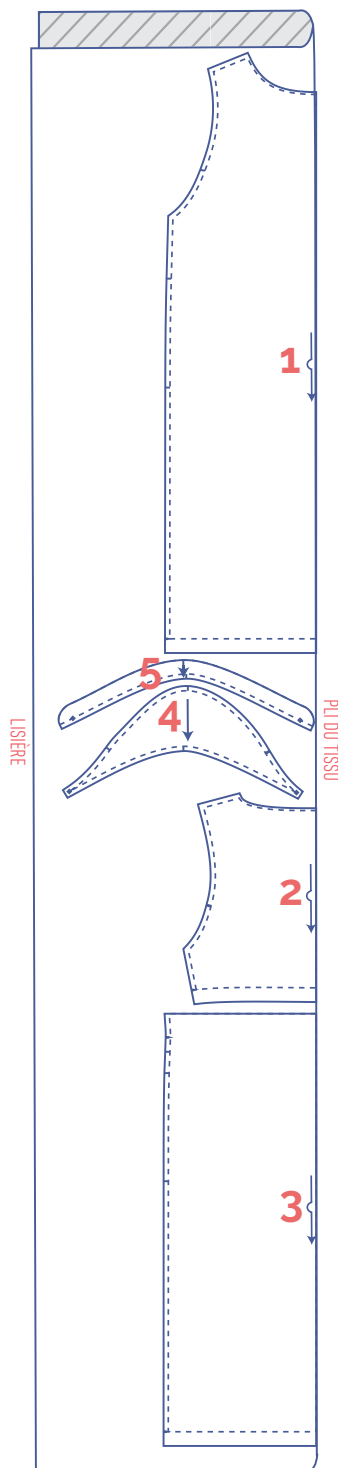
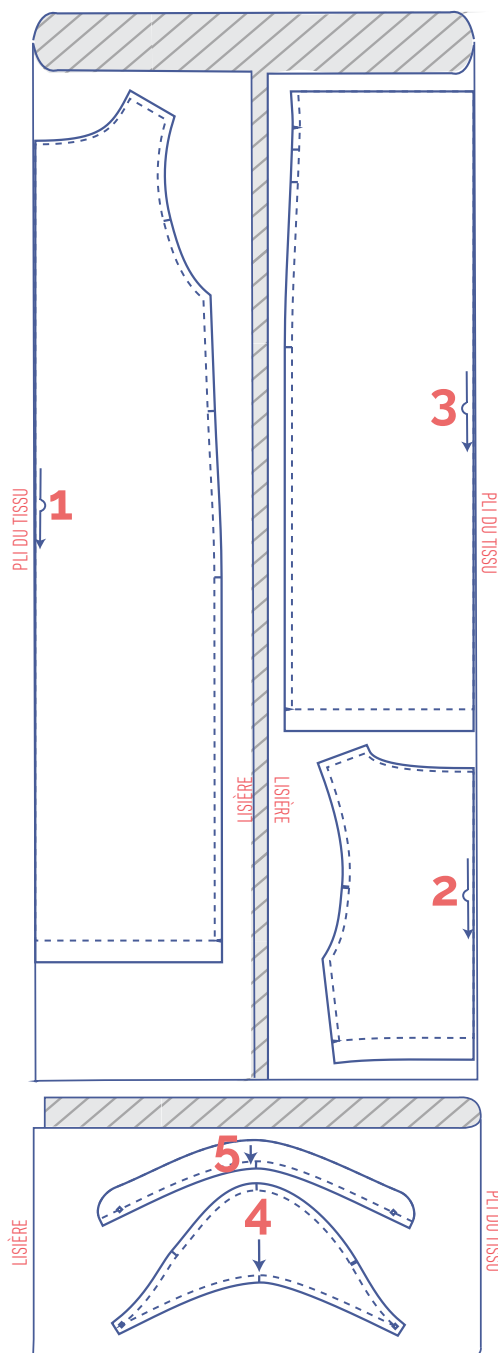
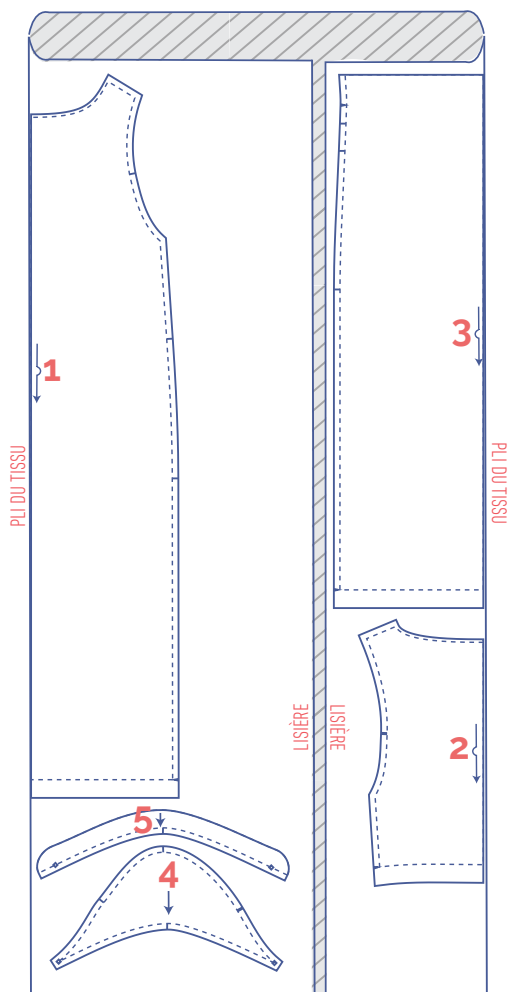


plan de coupe pour un tissu uni largeur du tissu 140 cm


32 - 34


36 - 52

54 - 60



marquer les pièces du patron

 coupez légèrement dans le papier à patron et le tissu sur les points suivants du contour

 marquez les points suivants à l'intérieur à l'aide d'un faufil

I cran simple

 point intérieur

II cran double

V cran en v

marche à suivre



La finition et le montage du vêtement sont adaptés au tissu utilisé.
Les pièces sont toujours piquées endroit contre endroit, sauf mention contraire.



DV devant

DS dos

MDV milieu devant

MDS milieu dos

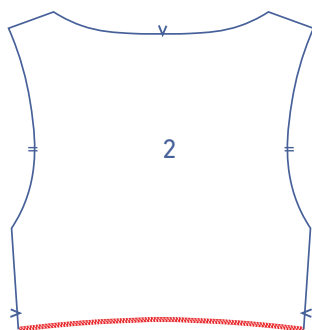
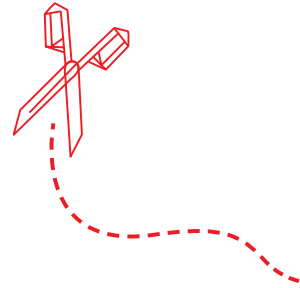
 endroit

 envers

 doublure thermocollante

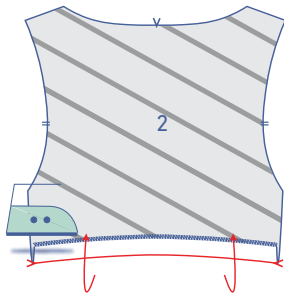
 élastique

 ruban en biais

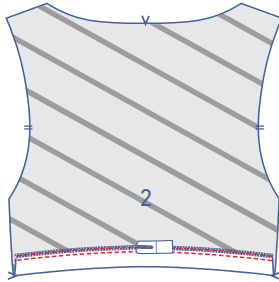


1

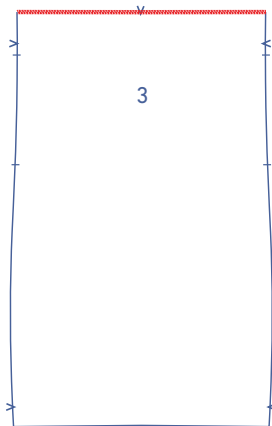
Surjetez le bord inférieur du DS (2).



Pliez et repassez la valeur d'ourlet du DS sur les crans en v.

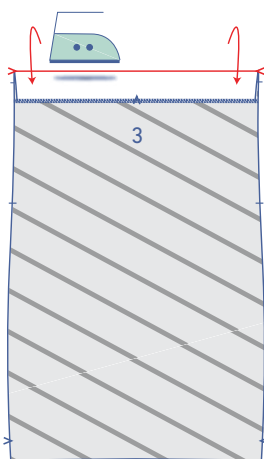


Piquez la valeur d'ourlet avec une double piqûre décorative.

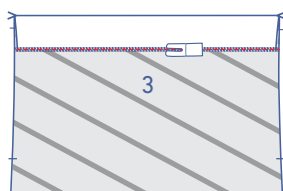


2

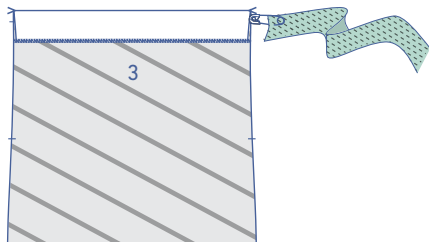
Surjetez le bord supérieur du DS jupe (3).



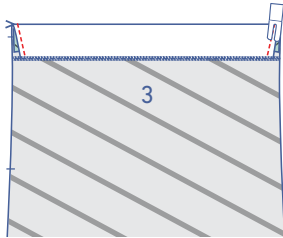
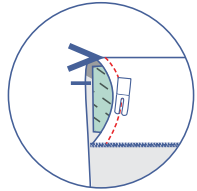
Pliez et repassez le bord supérieur de la jupe sur les crans en v.



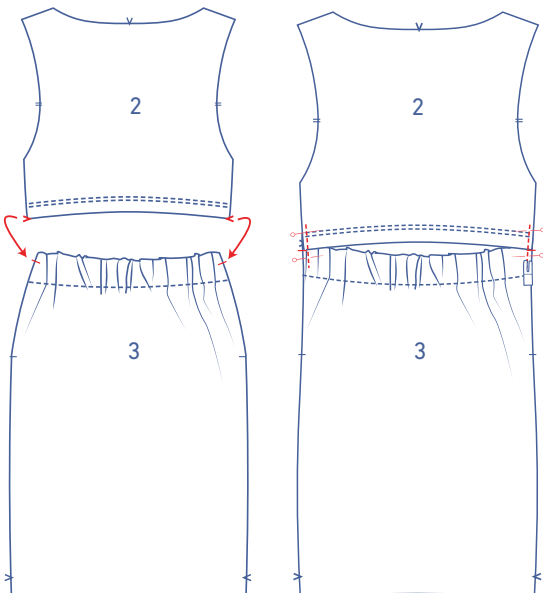
Formez le passage en réalisant une piqûre décorative juste à côté du bord.



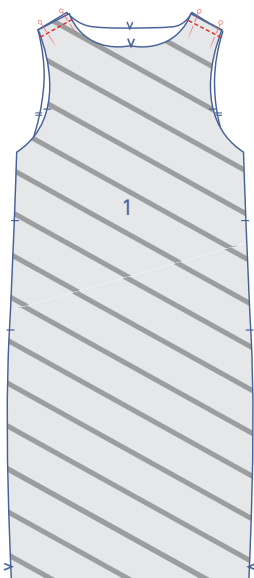
Enfilez l'élastique dans le tunnel à travers l'ouverture dans la couture de côté.



Piquez les extrémités sur les bords non finis.

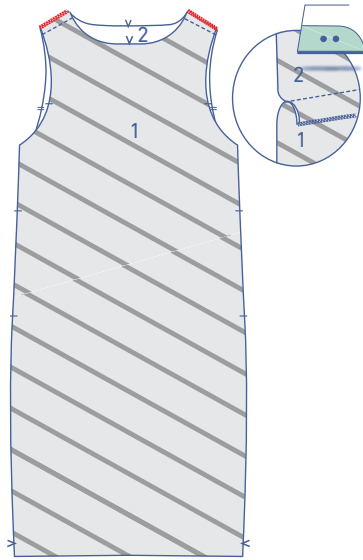


Épinglez le DS haut sur la pièce DS jupe. Le bord inférieur non fini du DS concorde avec les crans simples sur les côtés de la jupe. Piquez à une largeur du pied-de-biche du bord.

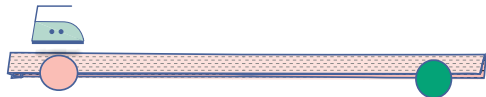
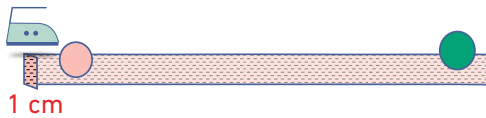
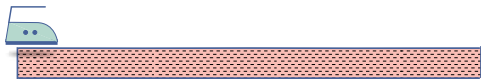


3

Épinglez et piquez les coutures d'épaule du DV (1) et du DS.



Surjetez les bords non finis ensemble. Repassez la valeur de couture vers le DV.

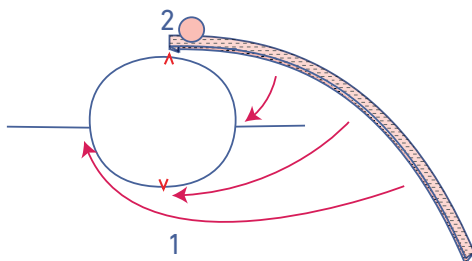


4

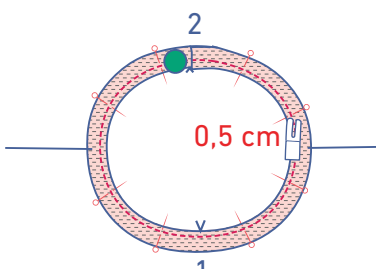
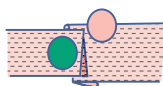
Repassez le ruban en biais pour éliminer les lignes de pli.

Réalisez un repli de 1 cm sur un côté court du ruban en biais vers l'envers et repassez. Ce côté court plié est indiqué par un rond rouge. Le côté court non plié est indiqué par un rond vert.

Repassez le ruban en biais ensuite en deux dans la hauteur, envers contre envers.

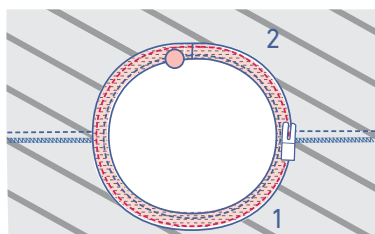
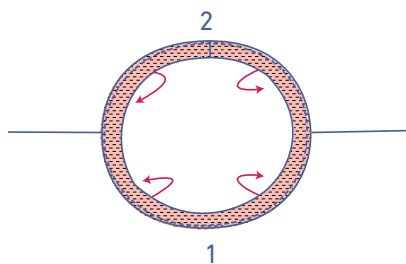
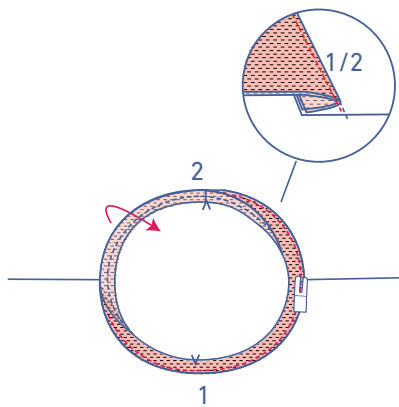


Épinglez les deux bords non finis du ruban en biais sur l'endroit de l'encolure. L'extrémité pliée concorde avec MDS.



L'extrémité non pliée du ruban en biais est posée sur l'extrémité pliée. Coupez éventuellement le ruban supplémentaire s'il est trop long. Piquez à 0,5 cm du bord non fini.

Pliez le ruban en biais et la valeur de couture sur le côté et piquez sur la valeur de couture juste à côté de la couture.

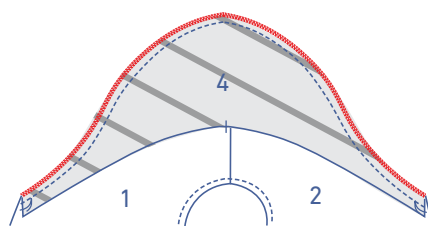
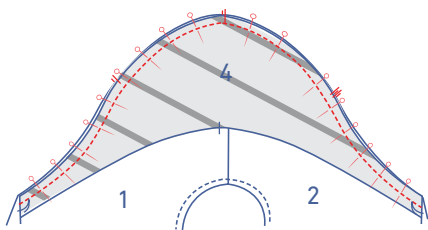
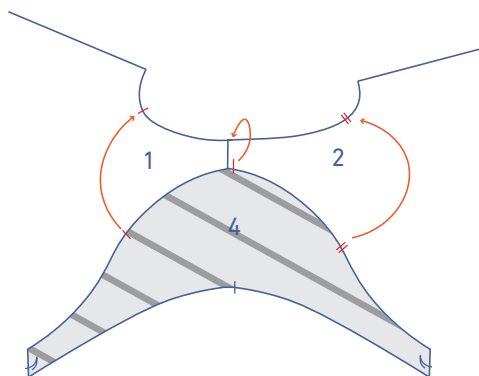


Retournez le ruban en biais entièrement sur l'envers.

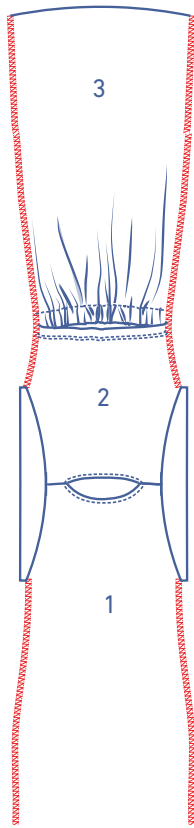
Piquez juste à côté du bord.

5

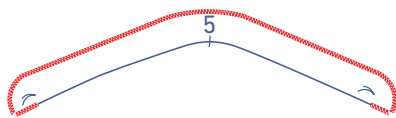
Épinglez et piquez le bord supérieur de la manche (= tête de manche) (4) sur l'emmanchure, les crans doivent correspondre. Le cran simple indique le DV, le cran double le DS. Le cran simple supérieur correspond à la couture d'épaule.



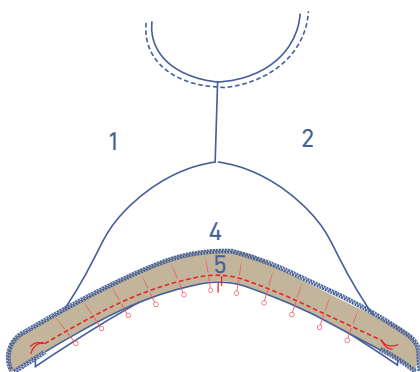
Surjetez les bords non finis ensemble.



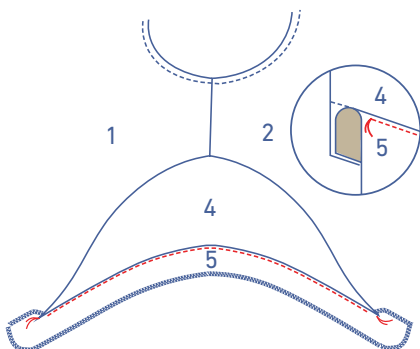
Surjetez les côtés du DV et du DS.



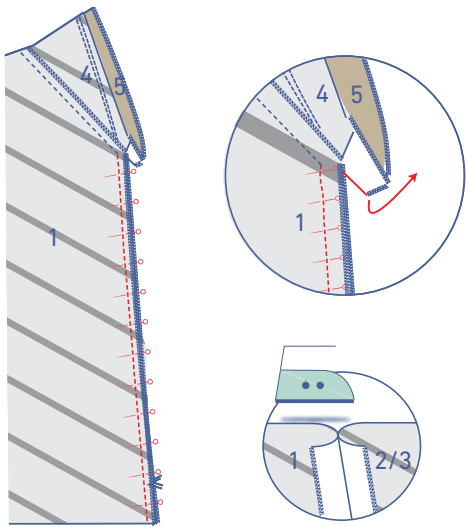
Surjetez les côtés indiqués de la parementure manche (5).



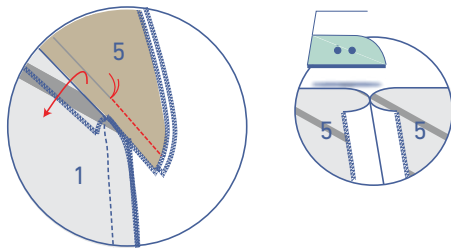
Épinglez et piquez la parementure sur le bas de manche entre les faufils.



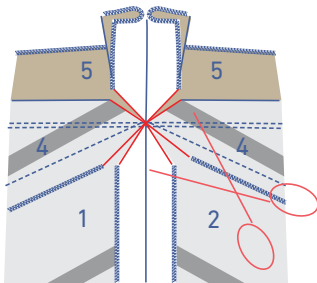
Pliez la parementure de côté et piquez-la sur la valeur de couture entre les faufils.



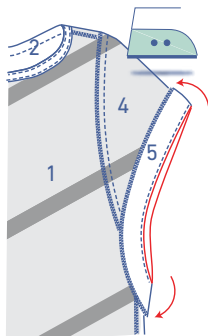
Épinglez et piquez les coutures de côté du DV + DS. Pliez la partie inférieure de la parementure de côté. Ouvrez la valeur de couture.



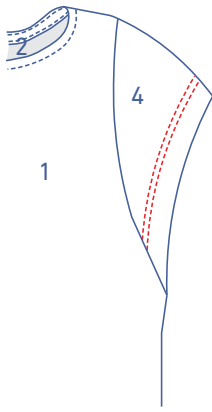
Épinglez et piquez également le segment de la couture de côté de la parementure sous le faufil. Ouvrez la valeur de couture.



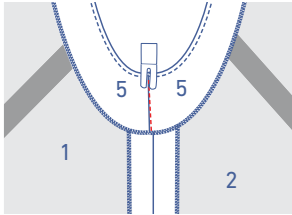
Éclaircissez les valeurs de couture pour éviter une épaisseur superflue.



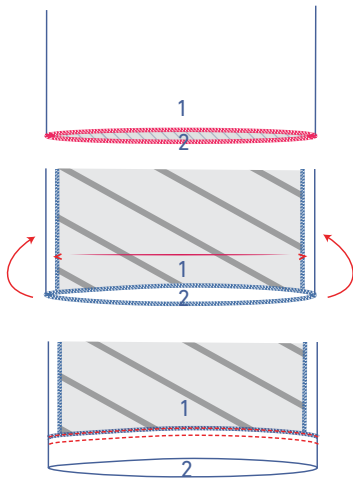
Pliez les pièces parementure sur l'envers et repassez bien à plat.



Piquez la parementure avec une double piqûre décorative jusqu'à la couture de montage.



Piquez la parementure sur le DV + DS au niveau de la couture de côté.

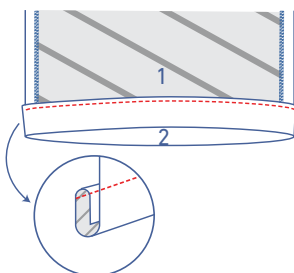


6

Finissez l'ourlet selon le tissu utilisé.

Surjetez l'ourlet. Pliez la valeur d'ourlet sur les crans en v et piquez avec une double surpiqûre décorative.

OU



OU

Pliez la valeur de couture et piquez juste à côté du bord.