

Vikki by Fibre ⚡ood



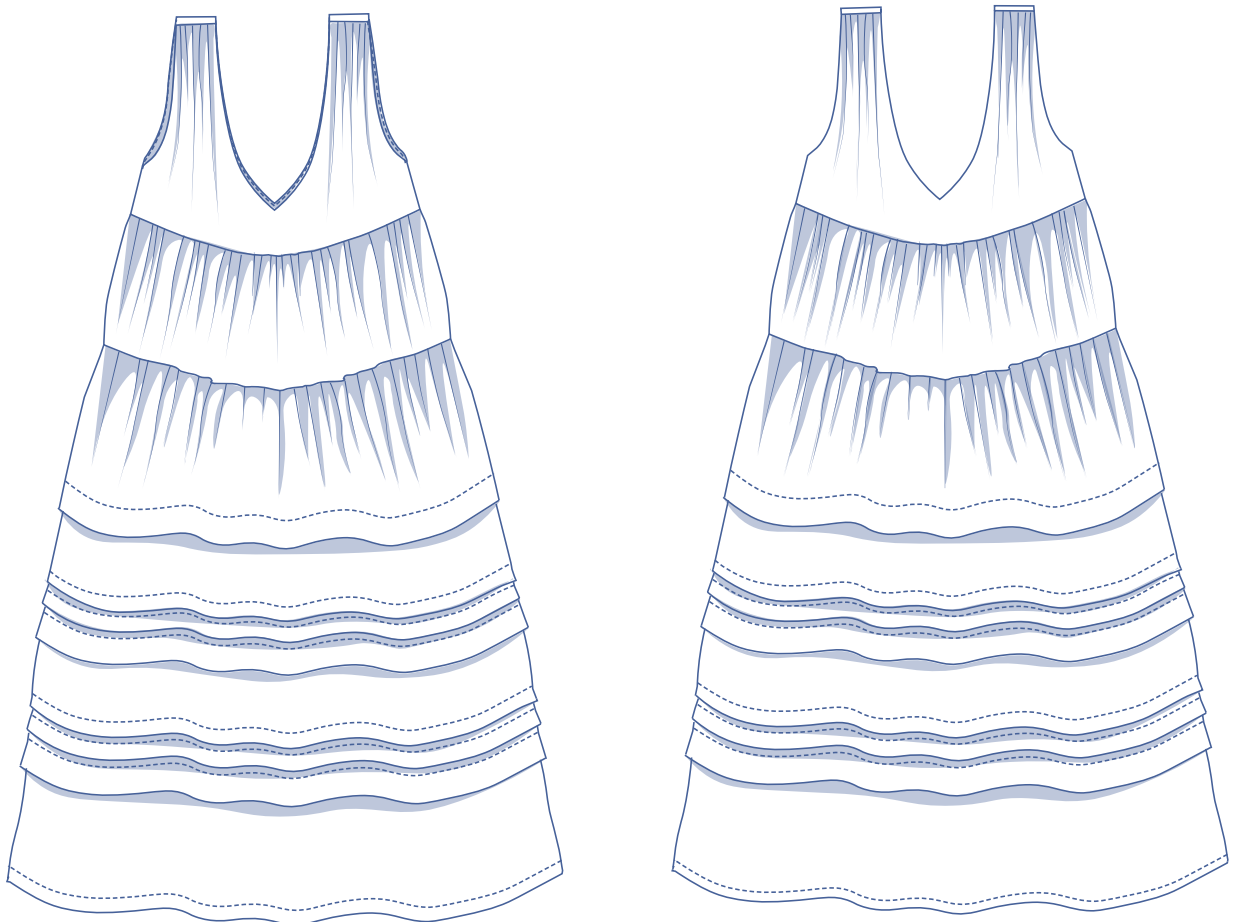
Vikki by Fibre

***✦✦



32 - 60

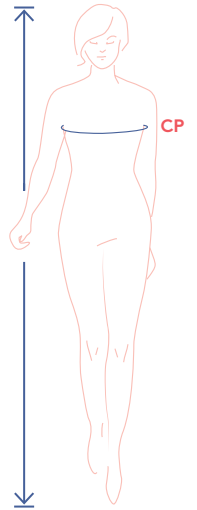
¿Quieres apostar a que este maxi vestido vaporoso, con su escote en V por delante y por detrás, será muy pronto tu nuevo favorito para el verano? Vikki tiene un montón de detalles: hombros fruncidos, un frunce a la altura del pecho, otro en la parte superior de la falda y pliegues horizontales hasta el bajo (que te llevarán un tiempo). Es bastante trabajo pero, ¿y la sensación de ponerte este precioso vestido? Lo compensa con creces.



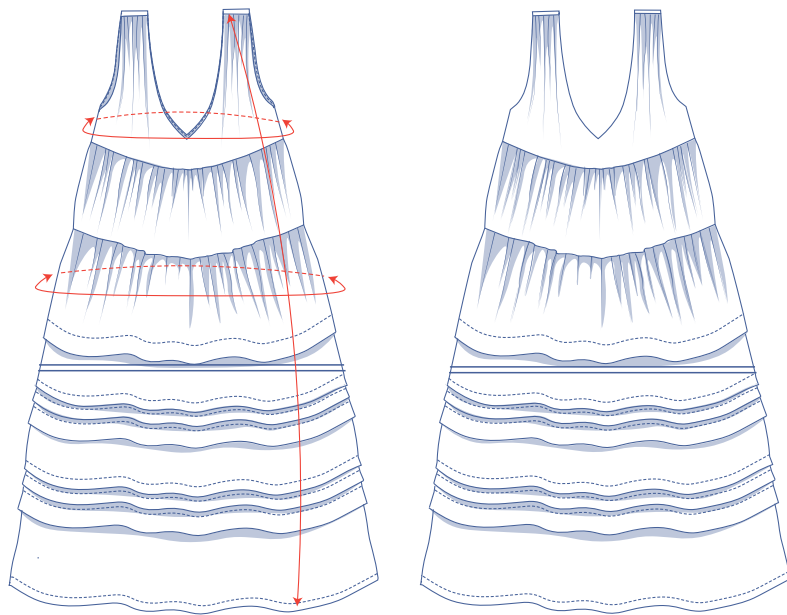
guía de tallas (en cm)

talla	32	34	36	38	40	42	44	46	48	50	52	54	56	58	60
altura	160	164	166	167	168	169	170	171	172	172	172	172	172	172	172
CP (contorno pecho)	76	80	84	88	92	96	100	104	110	116	122	128	134	140	146

Elige la talla en función de tu **medida de contorno de pecho**. Escoge la talla que mejor se adapte a tu contorno de pecho.



medidas del patrón (en cm)



Las medidas de esta tabla son las medidas del patrón según el tejido utilizado y sirven como referencia. Se ha añadido holgura a las medidas de ancho (sobre las medidas exactas del cuerpo) para conseguir un ajuste más cómodo. Vikki está diseñado para quedar **ajustado en el pecho, con un corte imperio**.

— acorta o alarga el patrón por aquí

talla	32	34	36	38	40	42	44	46	48	50	52	54	56	58	60
largo	135,25	135,75	136,5	137	137,5	138	138,5	139,25	140	140,75	141,5	142,25	143,25	144	144,75
contorno pecho	80	84	88,25	92,25	96,25	100,25	104,25	108,25	114,25	120,25	126,5	132,5	138,5	144,5	150,5
contorno cadera*	157,5	165,5	173,5	181,5	189,5	197,5	205,5	213,5	225	236,5	248,25	259,75	271,5	283	294,5

* Incluye margen para el fruncido.* Including ruffle allowance.

Compara las medidas indicadas con las medidas tomadas o deseadas. **Alarga** o **acorta** el vestido cortando las piezas del patrón por las líneas dobles. Después, aumenta la distancia entre las piezas cortadas (para alargar) o superpón las piezas (para acortar). Asegúrate de que las líneas CD y CT y las costuras laterales están bien rectas.



IMPORTANTE

Adapta la cantidad de tela en base a estas alteraciones.

materiales



- Hilo
- Entretela termoadhesiva: máx. 90 cm
- Tela: ver tabla

tela		32	34	36	38	40	42	44	46	48	50	52	54	56	58	60
tela de 110 cm de ancho	cm	415	415	420	465	470	470	475	475	*	*	*	*	*	*	*
tela de 140 cm de ancho	cm	320	320	395	395	395	395	400	400	400	480	485	485	490	515	530

*No se da el plano de corte porque las piezas 3 y 6 son demasiado grandes para entrar en ese ancho de tela.

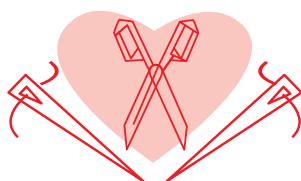
El plano de corte correspondiente se encuentra en la página 6 de estas instrucciones de costura.

telas recomendadas



Las opciones más recomendables para Vikki comprenden numerosos algodones, como popelín, bordado inglés, chambray, etc. Sin embargo, telas con más caída como la seda (satén), lyocell, crepé y doble gasa también funcionan bien. ¿Quieres sacarle el máximo partido a los detalles de Vikki? Escoge una tela lisa o un estampado delicado como, por ejemplo, de rayas.

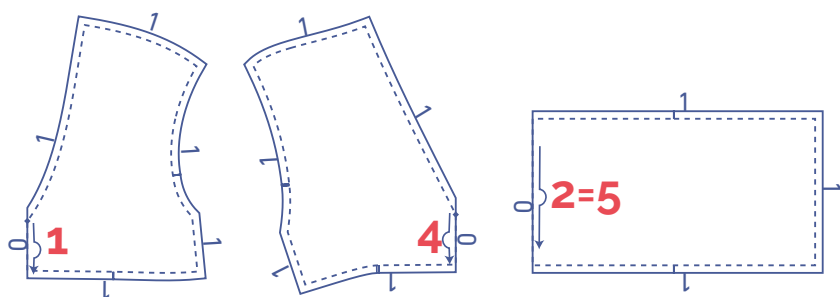
Proud to be #Sewista



piezas y márgenes de costura (en cm)

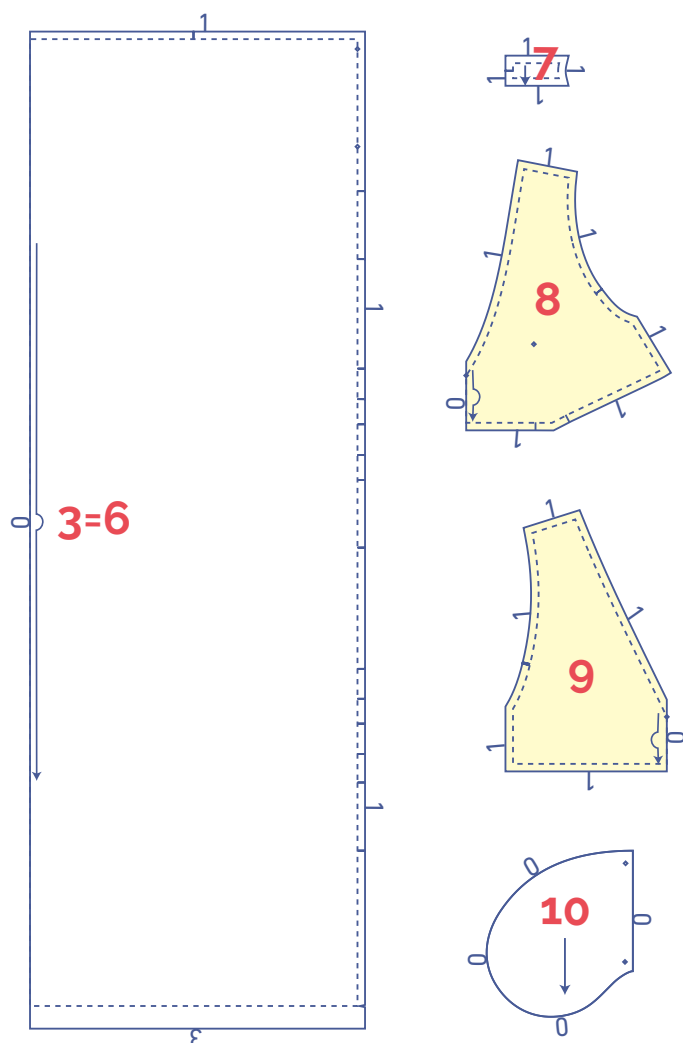
Para coser la prenda como se describe en las instrucciones debes dibujar el margen de costura alrededor de las piezas del patrón, en el papel, antes de cortar la tela. Si estás usando un patrón en PDF, puedes imprimir el patrón con o sin margen de costura. Para más información, mira el [vídeo](#).

1. delantero: 1x en el dobléz de la tela
2. pieza central delantera: 1x en el dobléz de la tela
3. falda delantera: 1x en el dobléz de la tela
4. trasero: 1x en el dobléz de la tela
5. pieza central trasera: 1x en el dobléz de la tela
6. falda trasera: 1x en el dobléz de la tela
7. inserción hombro: 2x
8. vista delantera: 1x en el dobléz de la tela
9. vista trasera: 1x en el dobléz de la tela
10. bolsillo: 4x



IMPORTANTE

Las piezas 2 y 5, y las 3 y 6 son las mismas.



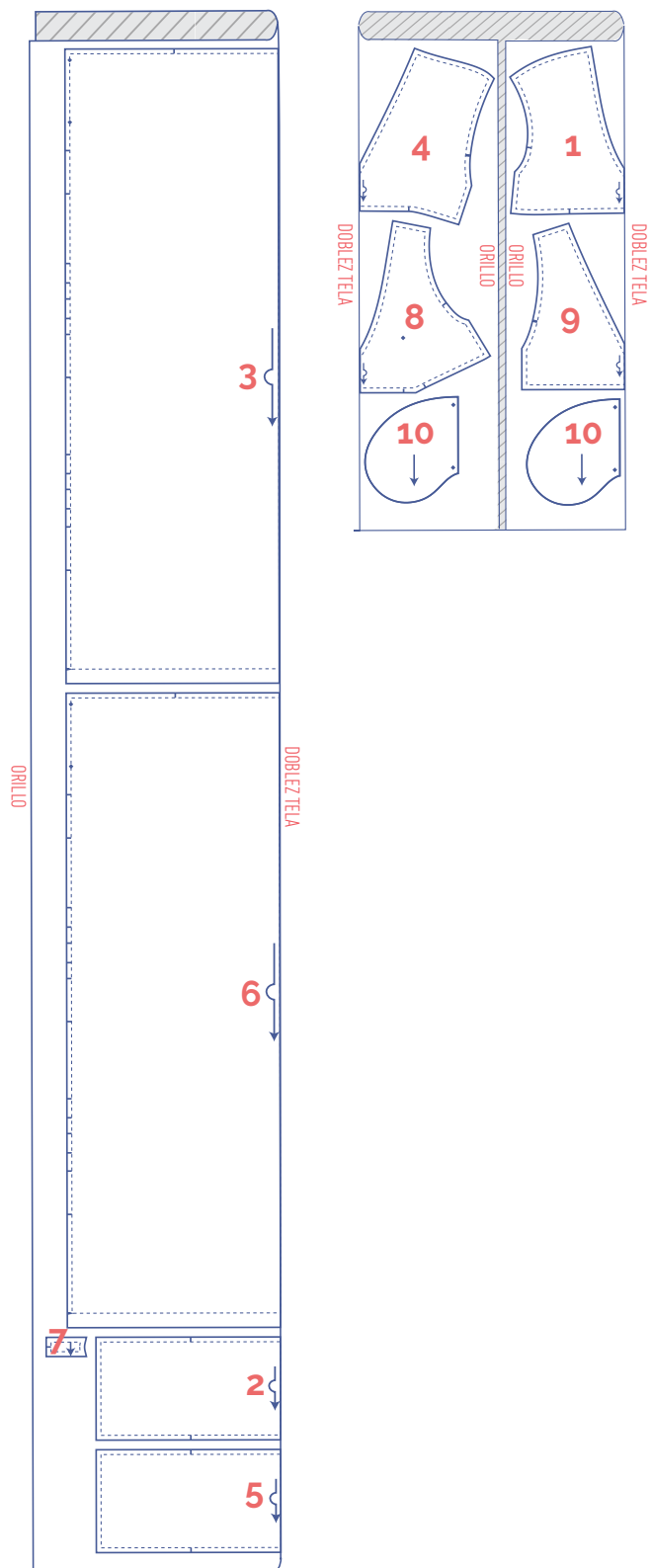
IMPORTANTE

Las piezas destacadas en amarillo claro llevan entretela termoadhesiva en el revés de la tela.

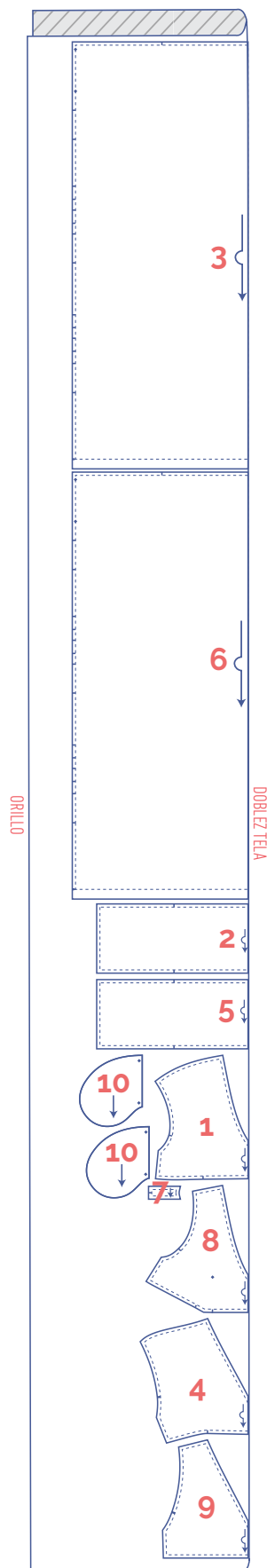
	tipo de material
	tela
	entretela termoadhesiva

plano de corte – telas lisas
tela de 110 cm de ancho

32 - 36



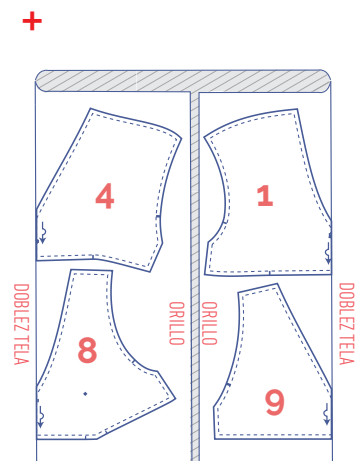
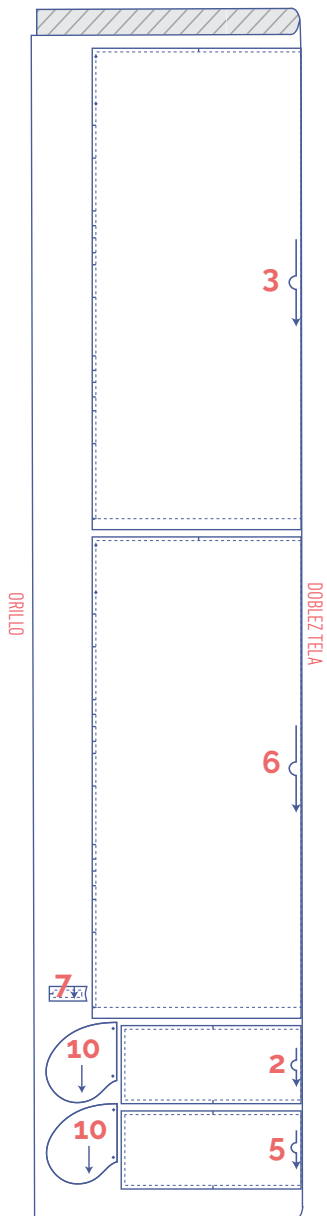
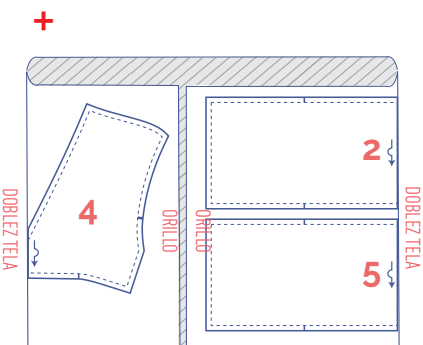
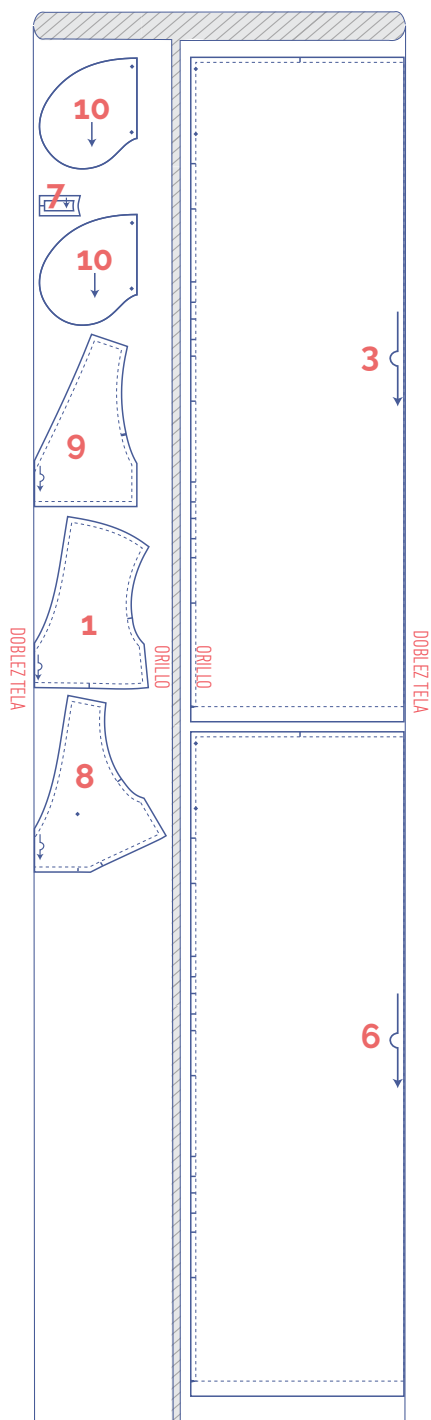
38 - 46



plano de corte – telas lisas
tela de 140 cm de ancho

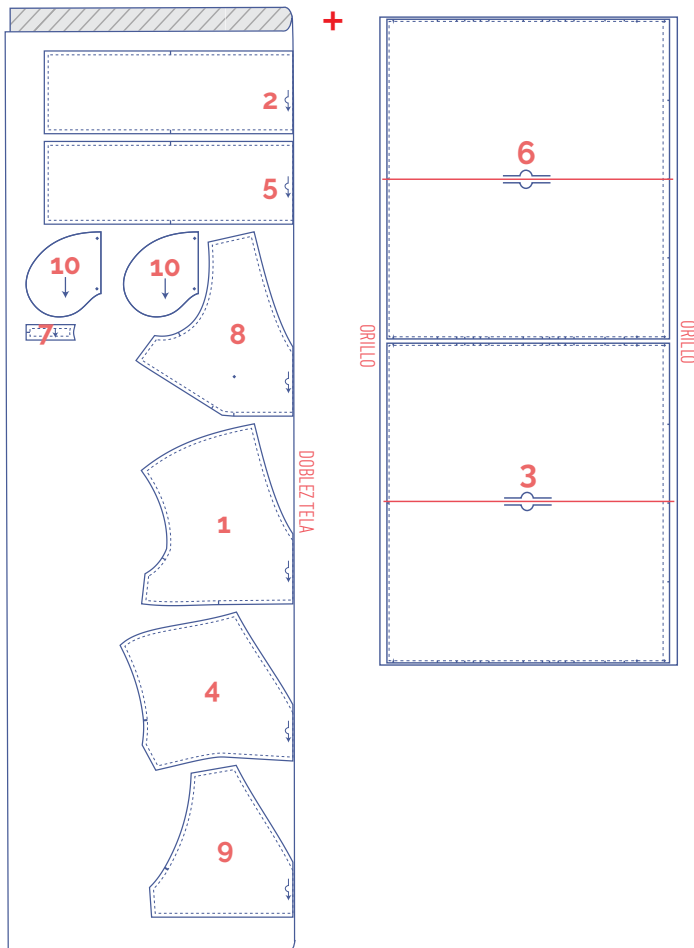
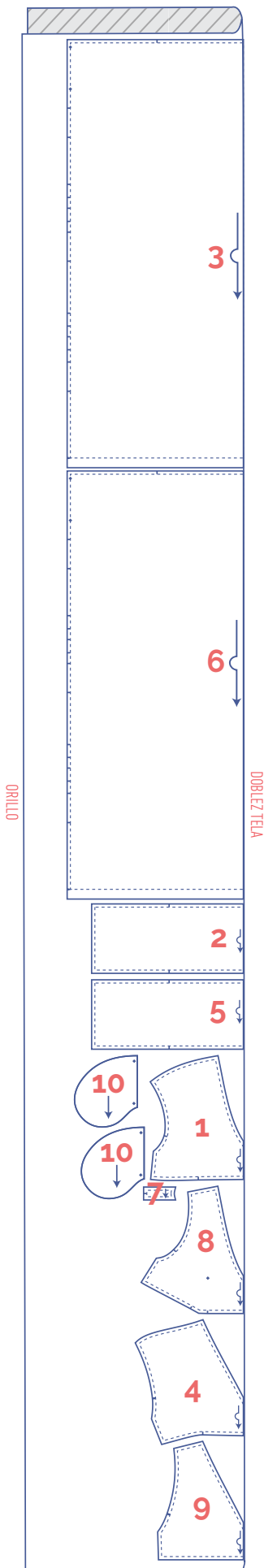
32 - 34

36 - 48






50 - 56

58 - 60



marca las piezas del patrón

	corta el papel y la tela en los siguientes puntos
	un corte
	doble corte
V	marca en V

	marca los siguientes puntos con un hilván
	punto central

confección



El método utilizado para los acabados de la prenda dependerá del tejido empleado. Las piezas se cosen siempre con los derechos enfrentados, a menos que se indique lo contrario.

D delantero

T trasero

CD centro delantero

CT centro trasero

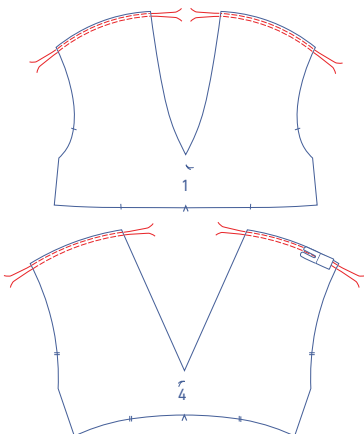
 derecho

 revés

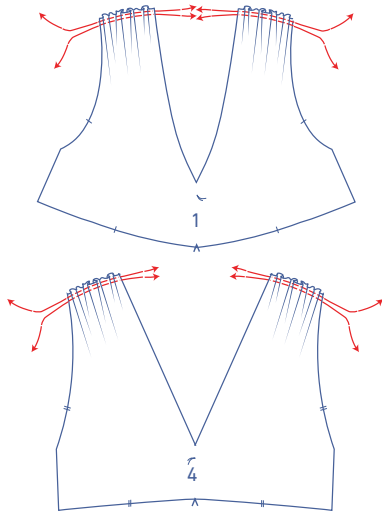
 entrela termoadhesiva

1

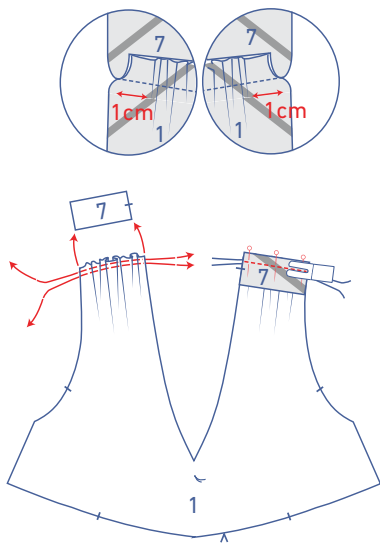
Con puntada larga y poca tensión de hilo, cose dos líneas paralelas en la parte superior del delantero (1) y trasero (2). Deja los hilos largos al principio y al final de cada fila.



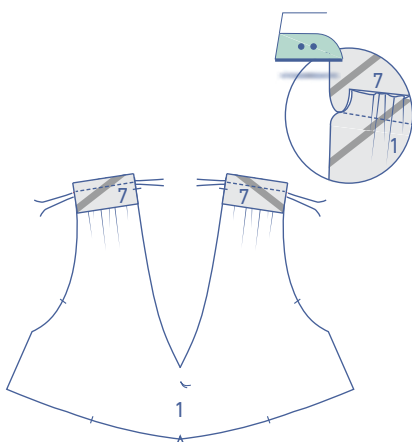
Tira con cuidado de los hilos para fruncir la tela.

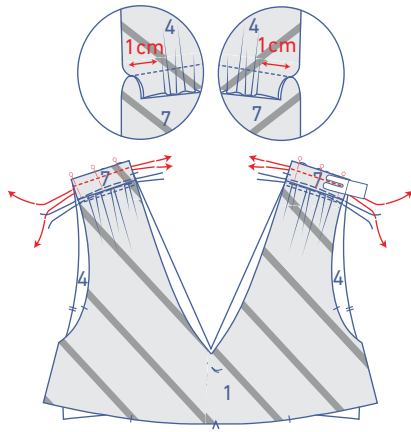


Sujeta con alfileres la inserción del hombro (7) al delantero, distribuyendo los frunces. Asegúrate de que el margen de costura de 1 cm a ambos lados de la pieza delantera no está fruncido. Cose.

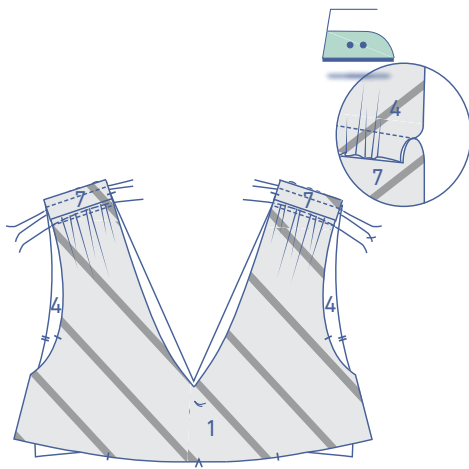


Plancha las costuras hacia la inserción.

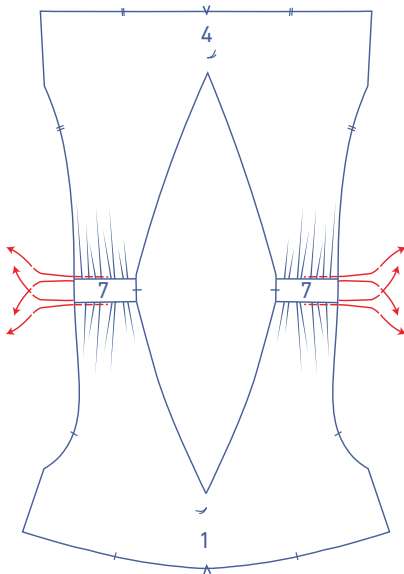




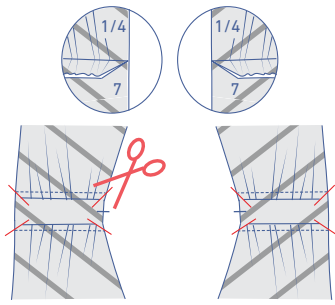
Sujeta con alfileres el trasero a la inserción del hombro, distribuyendo los frunces. Comprueba que el margen de costura de 1 cm a ambos lados de la pieza trasera no está fruncido. Cose.



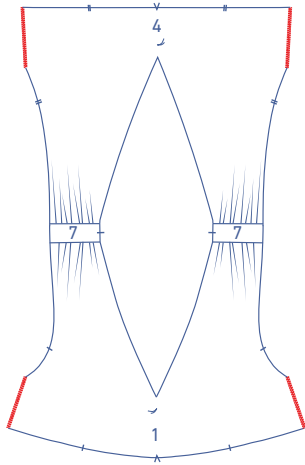
Plancha las costuras hacia la inserción.



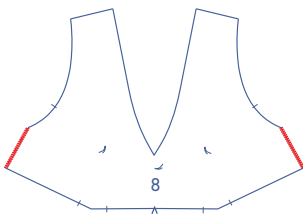
Retira los hilos de fruncir.



Corta el margen de costura de las esquinas en diagonal para evitar que la tela quede abultada.

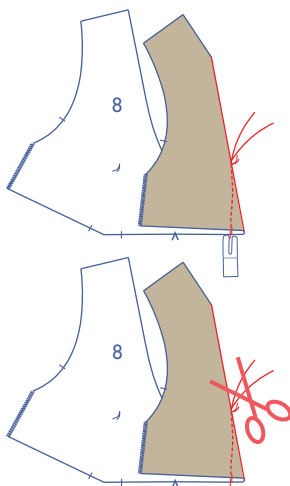
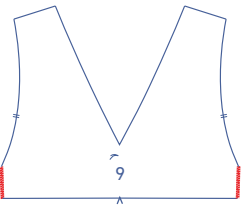


Remata los costados de delantero y trasero con puntada overlock.

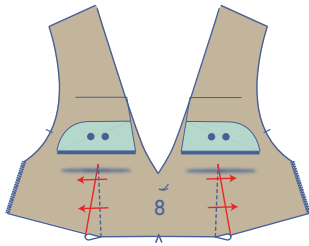


2

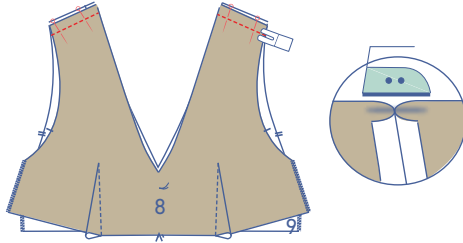
Remata los costados de la vista delantera (8) y de la vista trasera (9) con puntada overlock.



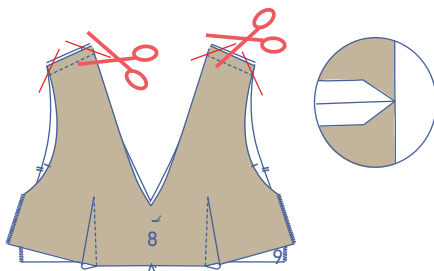
Dobla la vista delantera (8), derecho contra derecho, haciendo coincidir los piquetes de la parte inferior. Cose la pinza en una línea ligeramente curva en dirección al hilván. Cose hasta pasar el hilván, de forma que habrás cosido más allá de la tela. Corta los hilos y haz un nudo.



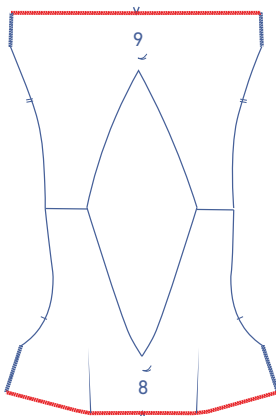
Gira la vista delantera para que el revés quede hacia arriba. Plancha la pinza hacia el costado.



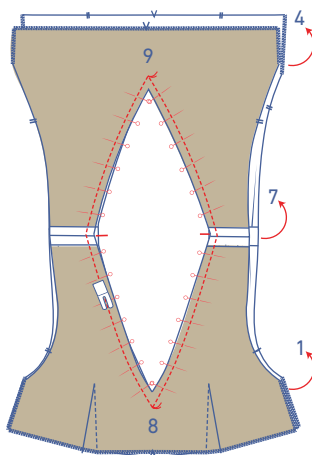
Sujeta con alfileres y cose los hombros de las vistas. Plancha las costuras abiertas.



Corta el margen de costura de las esquinas en diagonal para evitar que la tela quede abultada.

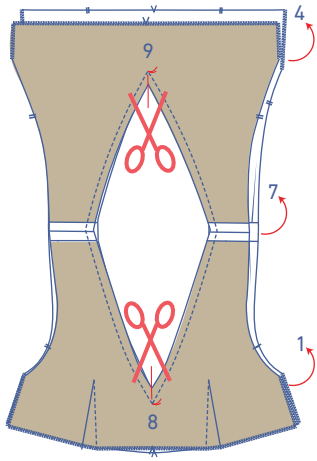


Remata los lados indicados de la vista con puntada overlock.

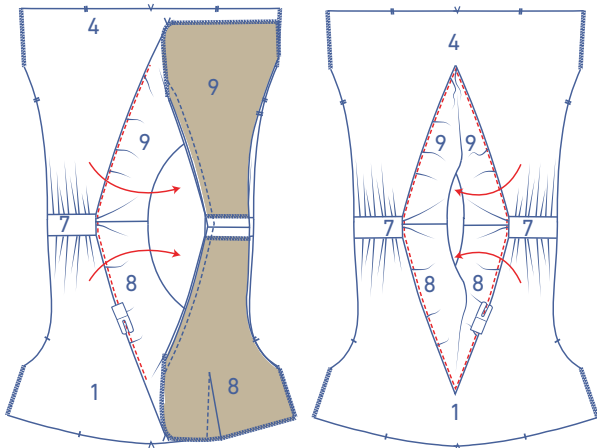


3

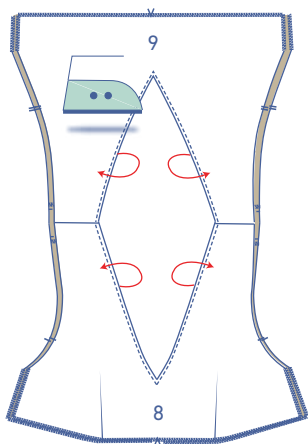
Sujeta con alfileres y cose el escote de la vista y de la pieza superior juntos. Cose en paralelo al borde del escote hasta los hilvanes, como se muestra en la ilustración.



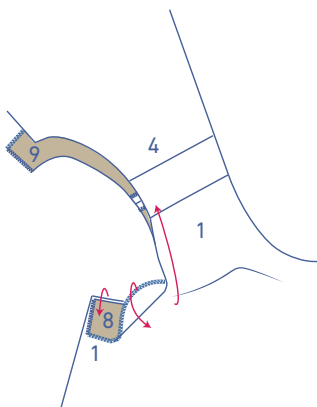
Haz un corte en el margen de costura de la V, en delantero y trasero, hasta justo antes del hilván.



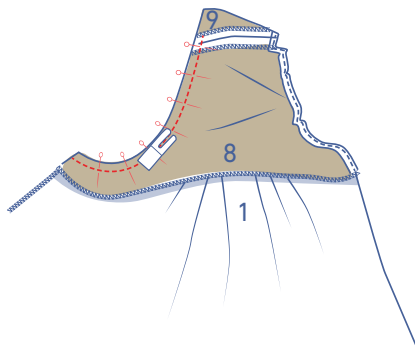
Dobla la vista y el margen de costura y cose la vista al margen de costura de abajo, junto a la costura.



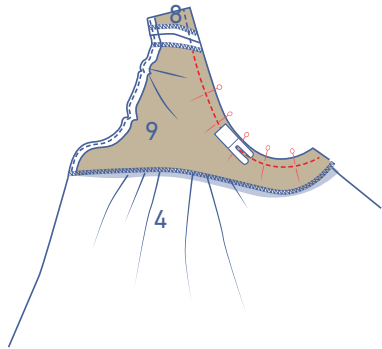
Dobla la vista hacia el revés y plancha bien plano.



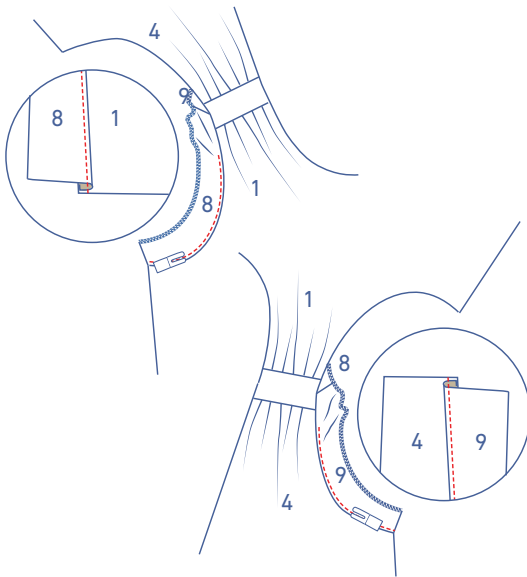
A continuación, vuelve a doblar la vista delantera sobre la sisa de la pieza superior delantera, de forma que los derechos de ambas queden encarados. Alinea los bordes que están sin acabar de la sisa.



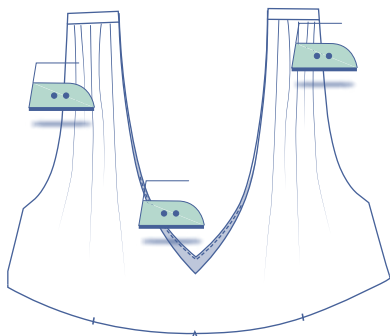
Cose la vista a la pieza superior, empezando por el costado. Cose por partes, es decir, alinea los bordes y cose unos 2 cm. Alinea los bordes de la siguiente parte y cose otros 2 cm, etc. Sigue hasta que hayas cosido más allá de la costura de hombros.



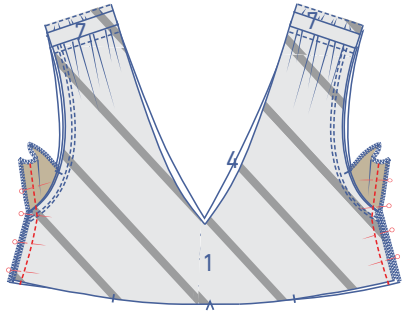
A continuación, haz lo mismo para la sisa trasera. Dobra la vista trasera sobre la pieza superior trasera y cose desde el hombro (empieza desde donde paraste) hasta el costado.



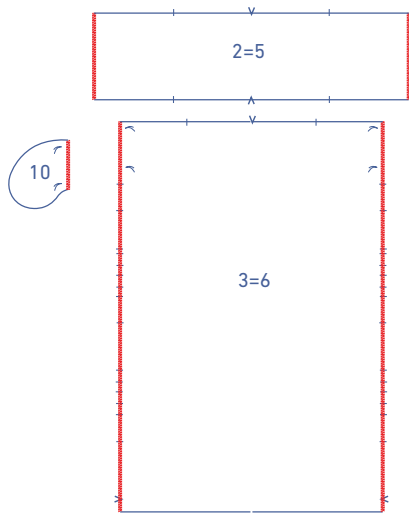
Dobla la vista y cóselas al margen de costura de abajo, junto a la costura. Cose hasta donde puedas. Para de coser y empieza de nuevo en el otro lado de la sisa. Puede que parezcan muchos pasos, pero ten fe. Si sigues estas instrucciones irás por buen camino.



Vuelve a meter las vistas en la pieza superior. Plancha con vapor la pieza superior.

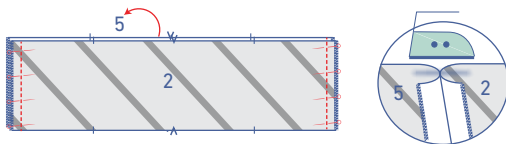


Sujeta con alfileres y cose los costados de la pieza superior y la vista. Nota: las piezas de la vista deben de estar dobladas hacia arriba cuando lo hagas.

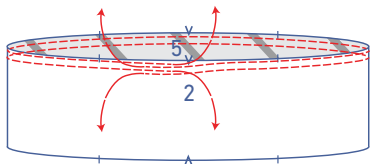


4

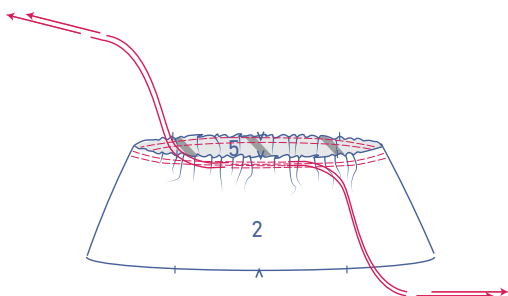
Remata los laterales de la pieza central delantera(2), de la pieza central trasera (5), de la falda trasera (6) y los lados rectos de los bolsillos (10) con puntada overlock.



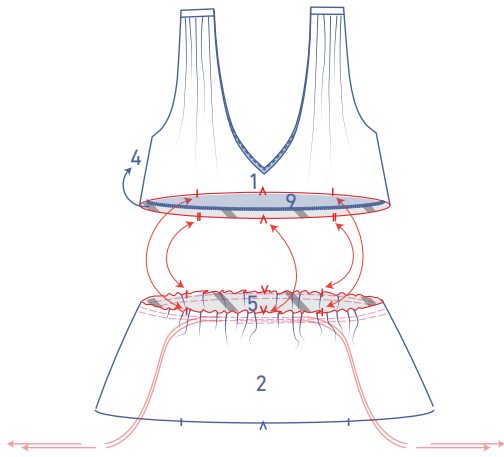
Sujeta con alfileres y cose los laterales de las piezas centrales (piezas 2 y 5). Plancha las costuras abiertas.



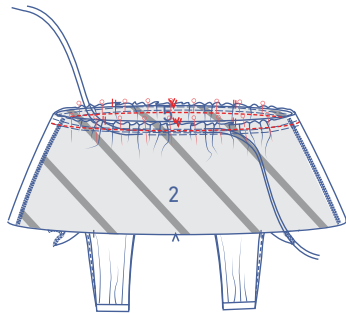
Con puntada larga y poca tensión de hilo, cose dos líneas paralelas en la parte superior de la pieza central. Deja los hilos largos al principio y al final de cada costura.



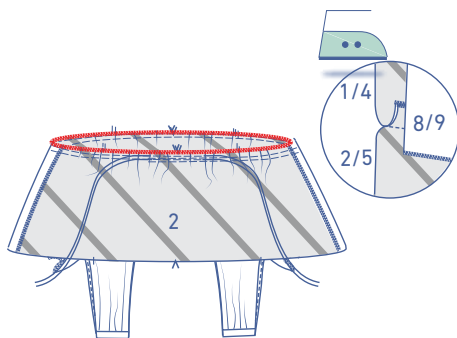
Tira con cuidado de los hilos para fruncir la tela.



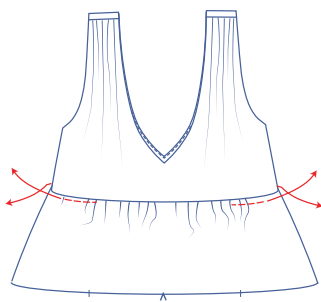
Distribuye los frunces hasta hacer coincidir los piquetes de la pieza central con los de la parte inferior de delantero y trasero.



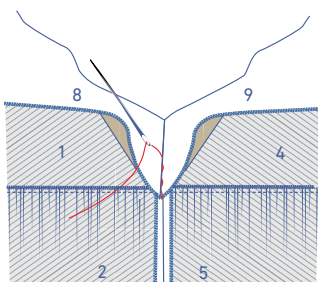
Desliza la pieza central sobre las piezas superiores, derecho contra derecho. Sujeta con alfileres y cose la pieza central a la parte inferior de delantero y trasero (piezas 1 y 4). Asegúrate de coser solo delantero y trasero (piezas 1 y 4) y no sobre la vista (piezas 8 y 9).



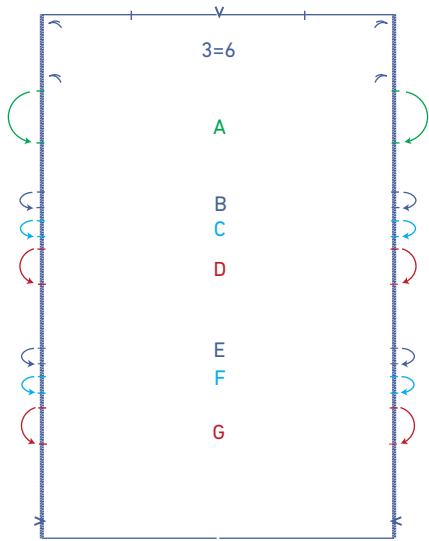
Pule las costuras con puntada overlock y plancha hacia arriba.



Retira los hilos de fruncir.

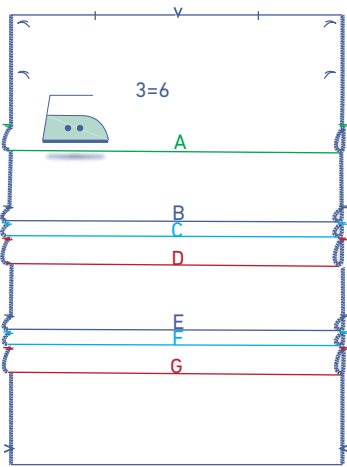


Cose la vista en su posición con unas puntadas a mano en la costura lateral.

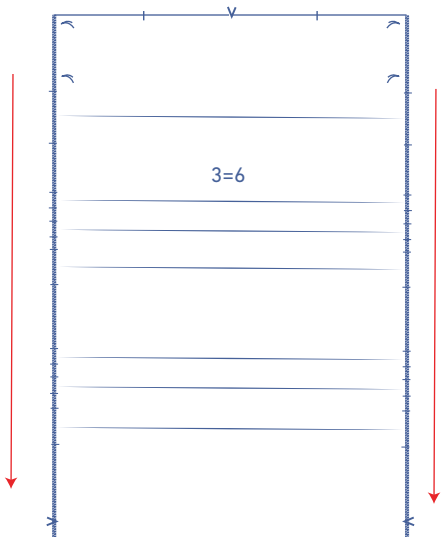


5

Superpón los piquetes de las piezas de la falda delantera (3) y trasera (6) como se muestra en la ilustración.



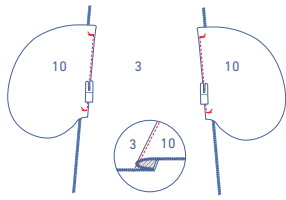
A continuación, plancha los pliegues de la falda hacia abajo, encarando el revés de la tela.



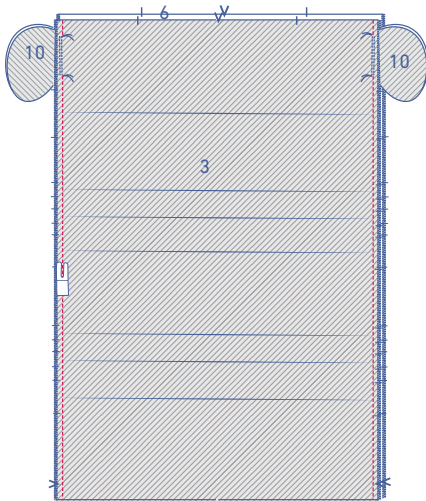
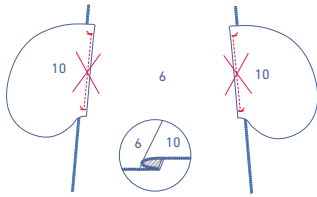
Vuelve a abrir.



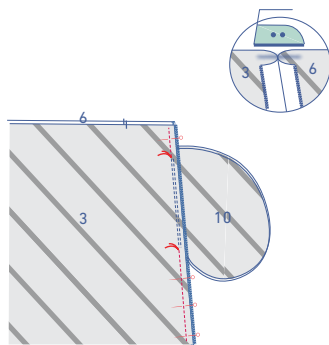
Sujeta con alfileres los lados rectos de las piezas de bolsillo a las piezas de falda 3 y 6, haciendo coincidir los hilvanes. Cose entre los hilvanes.



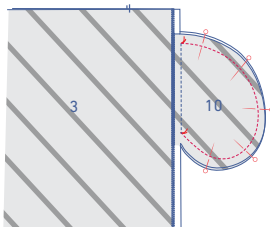
Dobla los bolsillos de la falda delantera (3) y cóselos al margen de costura de debajo. Nota: No hagas este paso para las piezas de bolsillo de la falda trasera.



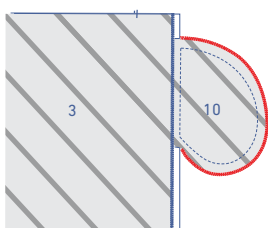
Sujeta con alfileres y cose los costados de la falda delantera y trasera con la tela completamente plana (= ¡sin los pliegues), haciendo coincidir piquetes y líneas de pliegue.



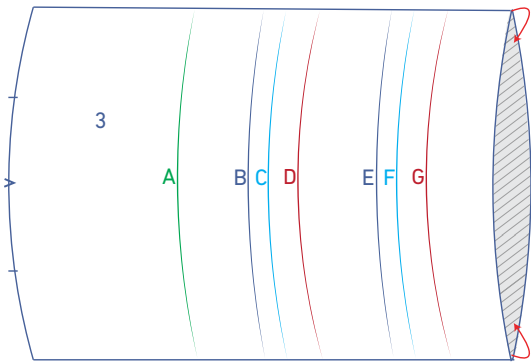
Cose desde la parte superior de la falda hasta el hilván que indica la parte superior de la abertura del bolsillo. Sigue cosiendo desde el siguiente hilván hasta el bajo. Plancha las costuras abiertas.



Sujeta con alfileres y cose juntos los contornos de las piezas de bolsillo, por el lugar indicado.

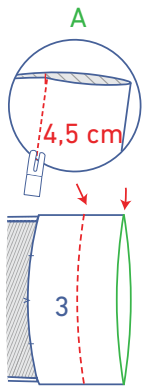


Pule las costuras con puntada overlock.

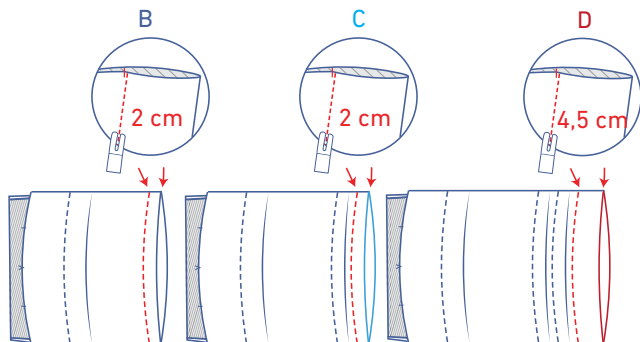


6

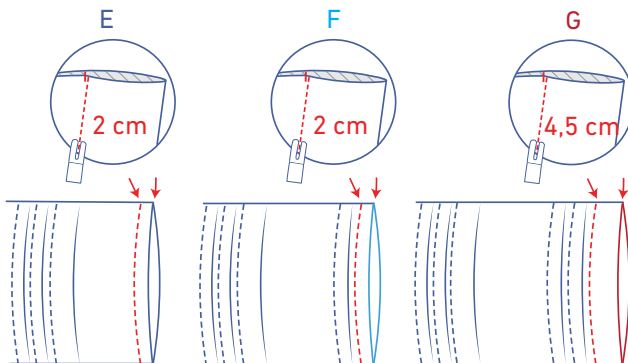
Cose los pliegues en su posición según las medidas indicadas a continuación.



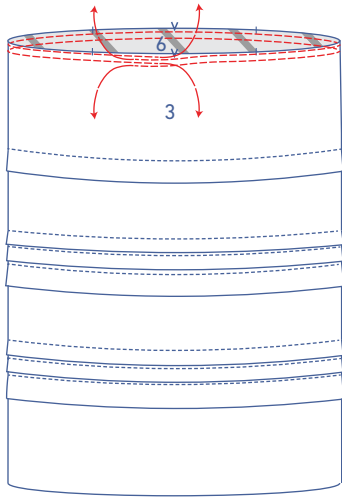
Pliegue A: 4,5 cm



Pliegue B: 2 cm
 Pliegue C: 2 cm
 Pliegue D: 4,5 cm

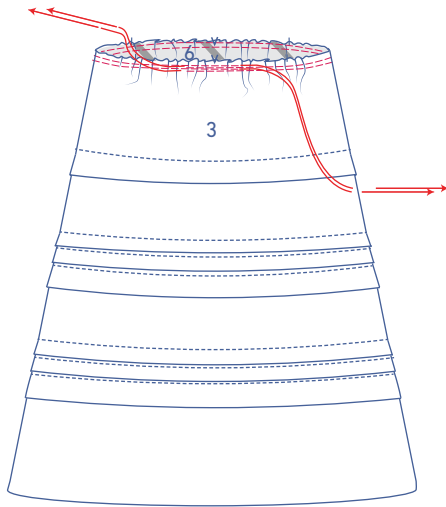


Pliegue E: 2 cm
 Pliegue F: 2 cm
 Pliegue G: 4,5 cm

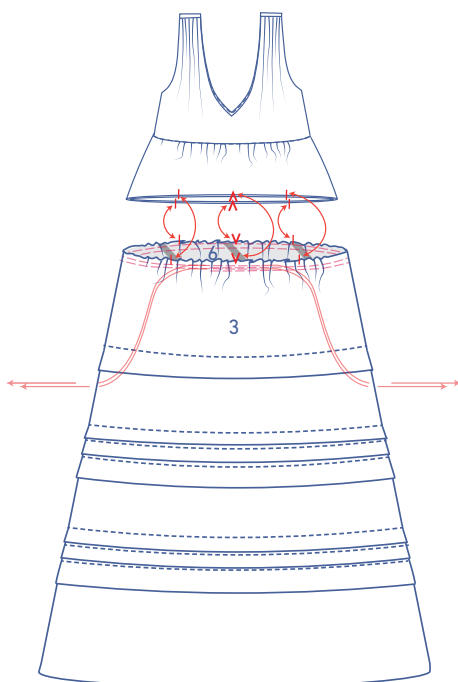


7

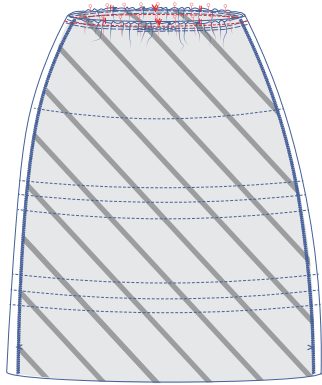
Con puntada larga y poca tensión de hilo, cose dos líneas paralelas en la parte superior de la falda. Deja los hilos largos al principio y al final de cada costura.



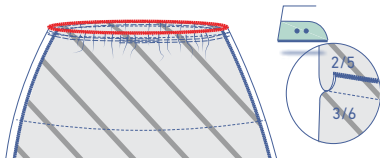
Tira con cuidado de los hilos para fruncir la tela.



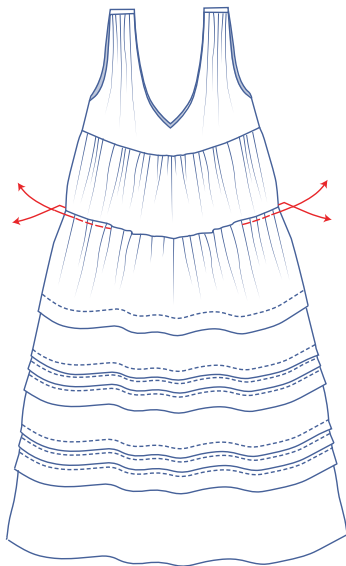
Distribuye los frunces hasta que los piquetes de la falda coincidan con los de la parte baja de la pieza central.



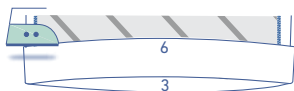
Sujeta con alfileres y cose la falda al panel central.



Pule las costuras con puntada overlock y plancha en dirección al panel central.

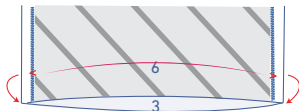


Retira los hilos de fruncir.

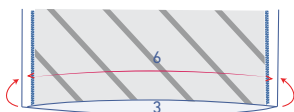


8

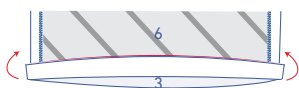
Plancha el margen de costura del dobladillo por las marcas en V.



Vuelve a abrir.



Coloca el borde sobre la línea de pliegue y vuelve a doblar.



Cose junto al borde.

