

Chloe by Fibre ⚡ood



Chloe by Fibre Mood



32 - 60

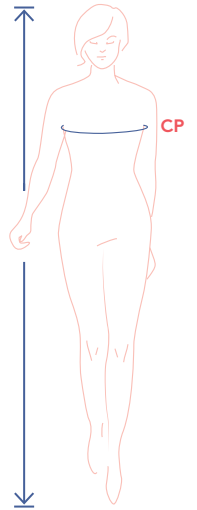
Prepárate para las altas temperaturas veraniegas con Chloe. Tendrás que acostumbrarte a las miradas de admiración que recibirás cada vez que luzcas este top fluido, asimétrico y de solo un tirante. Si quieres potenciar este efecto, cose un lazo bien llamativo en la banda del top. ¿Te gustan los vestidos con mucho vuelo? Alarga Chloe para conseguir el vestido perfecto. Midi o maxi, ponle unos volantes y ¡estarás lista para conquistar el verano con mucho estilo!



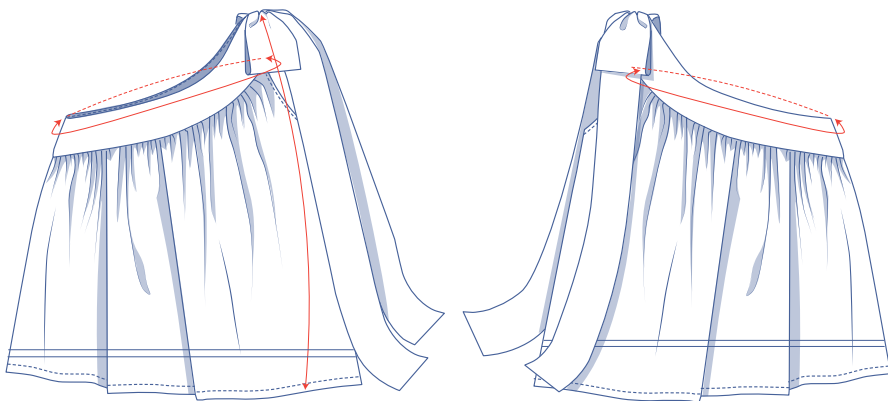
guía de tallas (en cm)

talla	32	34	36	38	40	42	44	46	48	50	52	54	56	58	60
altura	160	164	166	167	168	169	170	171	172	172	172	172	172	172	172
CP (contorno pecho)	76	80	84	88	92	96	100	104	110	116	122	128	134	140	146

Elige la talla en función de tu **medida de contorno de pecho**. Escoge la talla que mejor se adapte a tu contorno de pecho.



medidas del patrón (en cm)



Las medidas de esta tabla son las medidas del patrón según el tejido utilizado y sirven como referencia. Se ha añadido holgura a las medidas de ancho (sobre las medidas exactas del cuerpo) para conseguir un ajuste más cómodo. Chloe está diseñado para quedar **ajustado en la parte de la banda y caer suelto sobre el pecho**.

==== acorta o alarga el patrón por aquí

talla	32	34	36	38	40	42	44	46	48	50	52	54	56	58	60
largo	58,75	59,5	60	60,75	61,5	62	62,75	63,5	64,25	65	66	66,75	67,5	68,25	69
parte superior del pecho*	69,75	73,25	77	80,5	84,25	87,75	91,5	95	100,75	106,5	112,25	118	123,75	129,75	135,5

*Esta medida es solo una referencia, Se refiere al contorno por encima del pecho (medido inclinado) y a la parte de debajo de la axila.

Compara las medidas indicadas con las medidas tomadas o deseadas. **Alarga** o **acorta** el top cortando las piezas del patrón por las líneas dobles. Después, aumenta la distancia entre las piezas cortadas (para alargar) o superpón las piezas (para acortar). Asegúrate de que las líneas CD y CT y las costuras laterales están bien rectas.



IMPORTANTE

Adapta la cantidad de tela en base a estas alteraciones.

materiales



- Hilo
- Entretela termoadhesiva: máx. 80 cm
- Tela: ver tabla

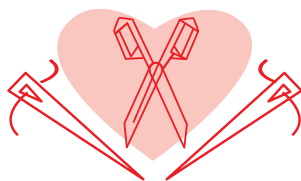
tela		32	34	36	38	40	42	44	46	48	50	52	54	56	58	60
tela de 110 cm de ancho	cm	195	195	195	195	195	195	195	195	195	240	290	295	300	300	300
tela de 140 cm de ancho	cm	195	195	195	195	195	195	195	195	195	195	195	195	195	195	200

El plano de corte correspondiente se encuentra en la página 6 de estas instrucciones de costura.

telas recomendadas Lo mejor para Chloe es una tela tejida. Si quieres que el top quede ligero y elegante, elige una tela con caída fluida (por ejemplo, satén de seda, doble gasa, crepé de viscosa o muselina). Una tela más rígida, como el popelín o la batista, harán que el top resulte más llamativo.



Proud to be #Sewista



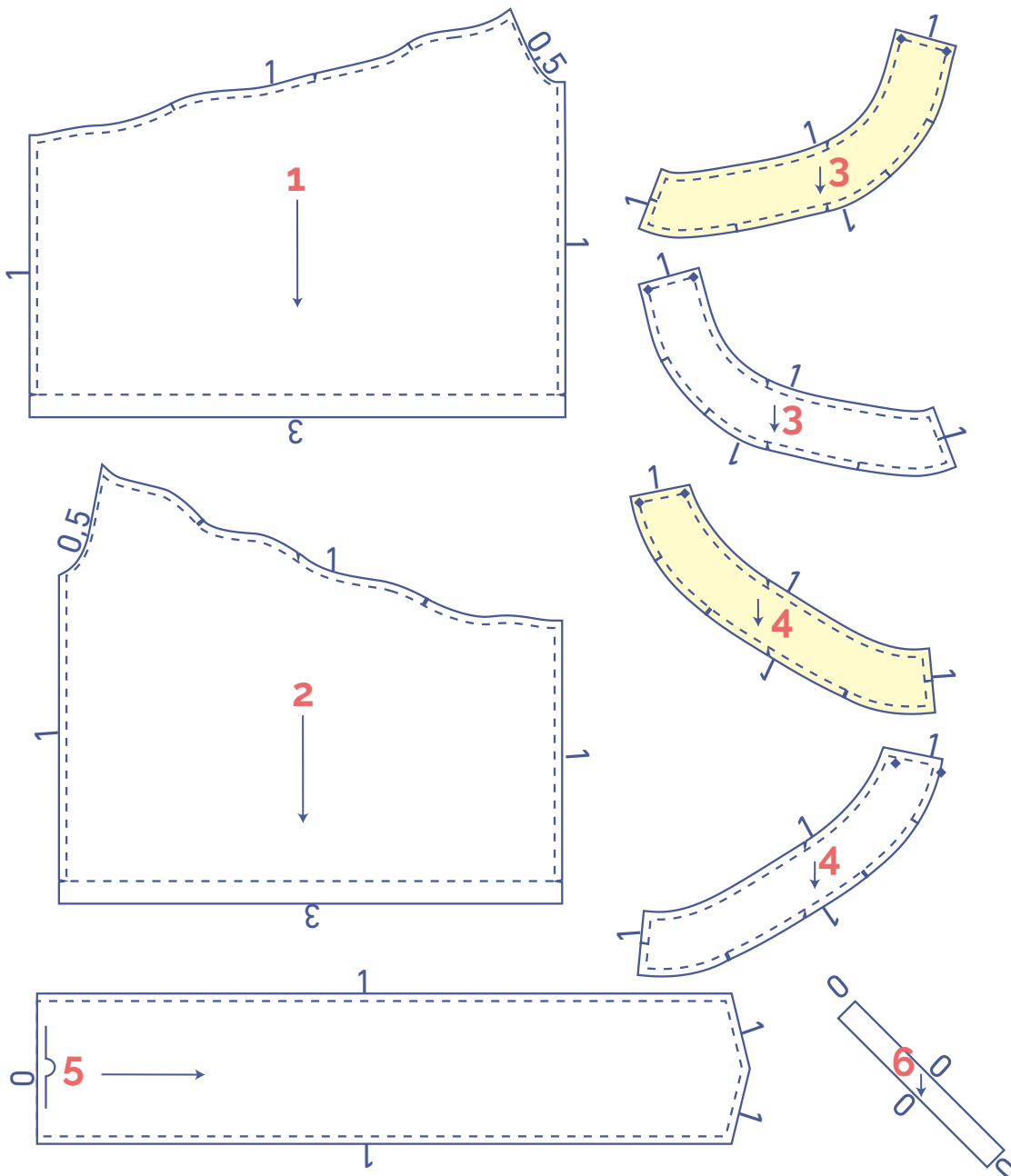
piezas y márgenes de costura (en cm)

Para coser la prenda como se describe en las instrucciones debes dibujar el margen de costura alrededor de las piezas del patrón, en el papel, antes de cortar la tela. Si estás usando un patrón en PDF, puedes imprimir el patrón con o sin margen de costura. Para más información, mira el [vídeo](#).

1. delantero: 1x
2. trasero: 1x
3. banda D: 2x
4. banda T: 2x
5. cinta: 1x en el dobléz de la tela
6. cinta al bias: 1x

IMPORTANTE

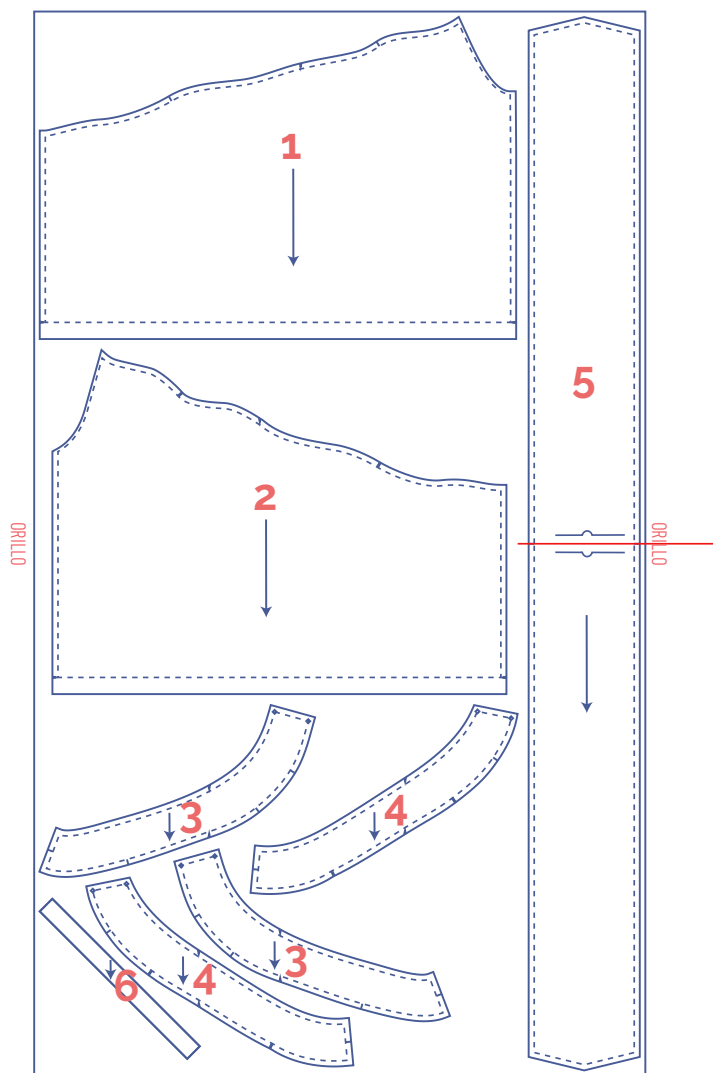
Las piezas destacadas en amarillo claro llevan entretela termoadhesiva en el revés de la tela.



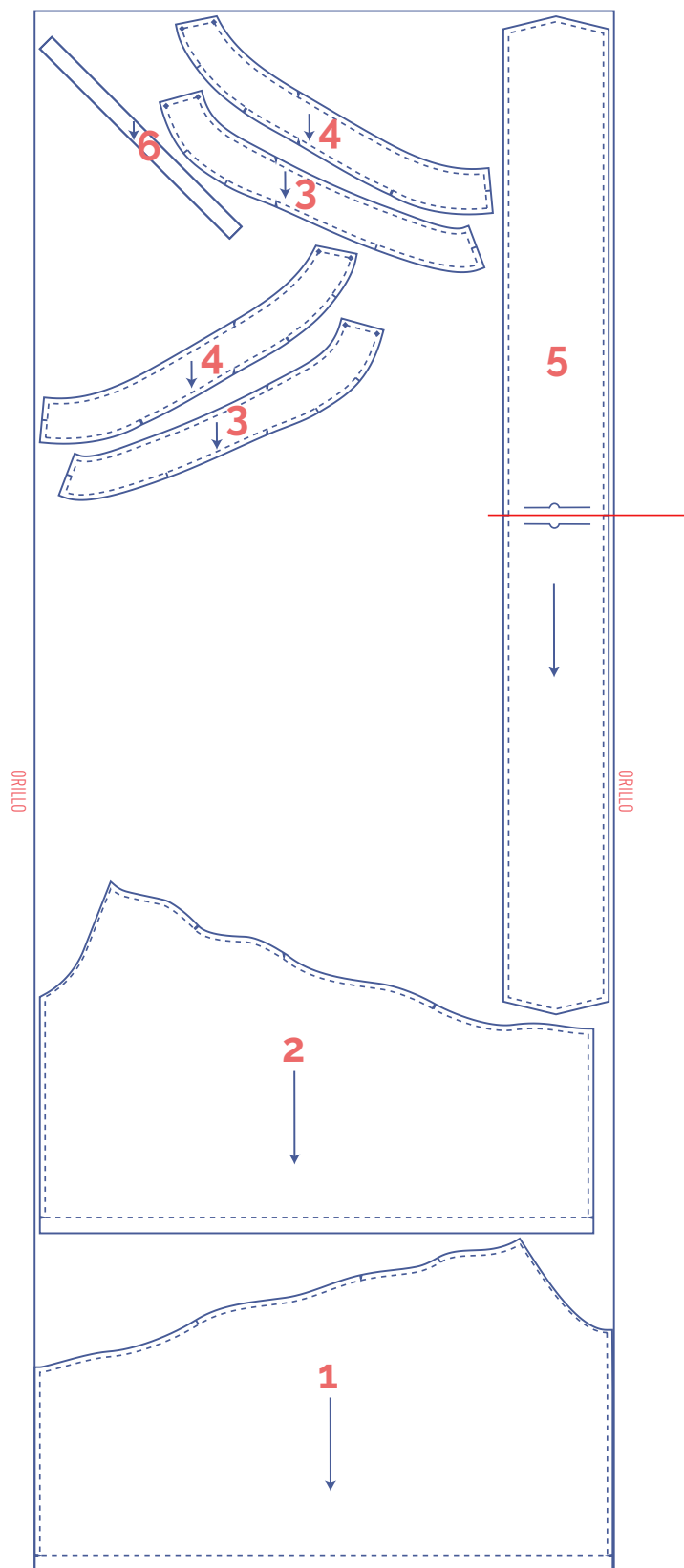
 tipo de material
 tela
 entretela termoadhesiva

plano de corte – telas lisas
tela de 110 cm de ancho

32 - 48

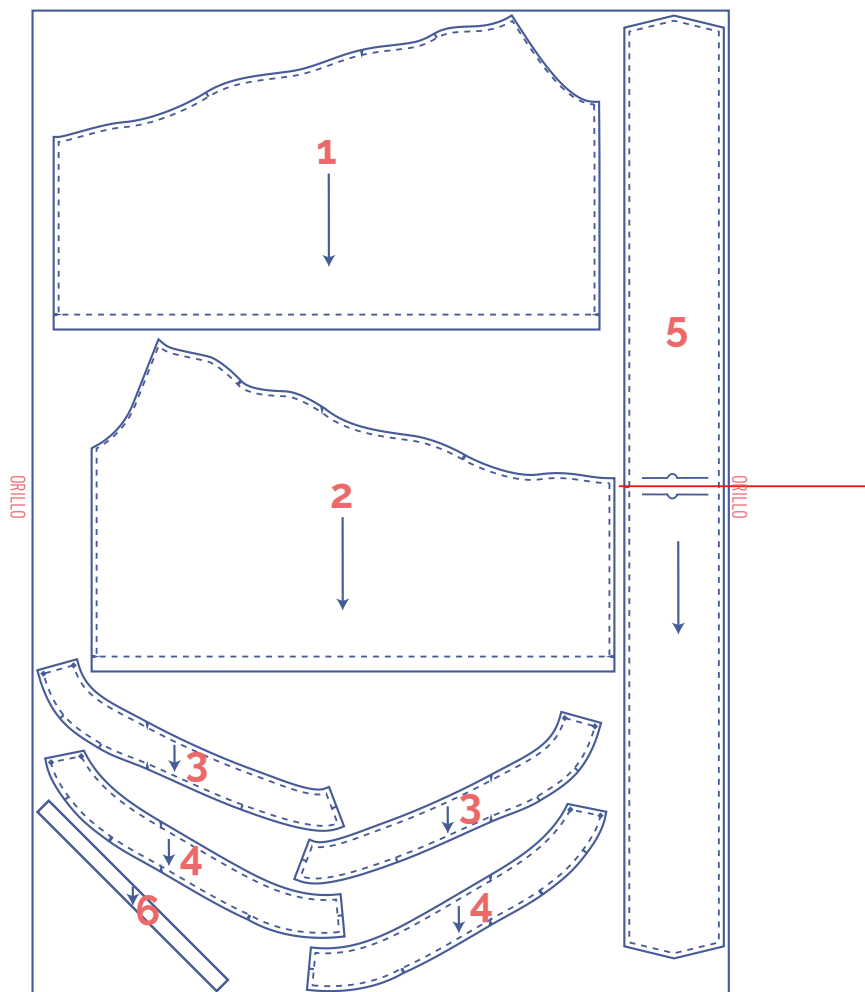


50 - 60



plano de corte – telas lisas tela de 140 cm de ancho

32 - 60



marca las piezas del patrón

	corta el papel y la tela en los siguientes puntos
	un corte
	doble corte
V	muesca en V

	marca los siguientes puntos con un hilván
	punto central

confección



El método utilizado para los acabados de la prenda dependerá del tejido empleado. Las piezas se cosen siempre con los derechos enfrentados, a menos que se indique lo contrario.

D delantero

T trasero

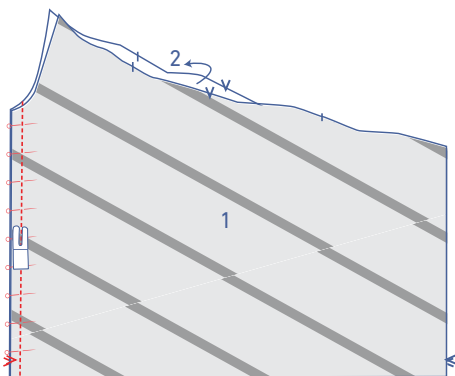
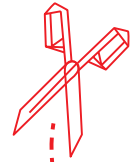
CD centro delantero

CT centro trasero

 derecho

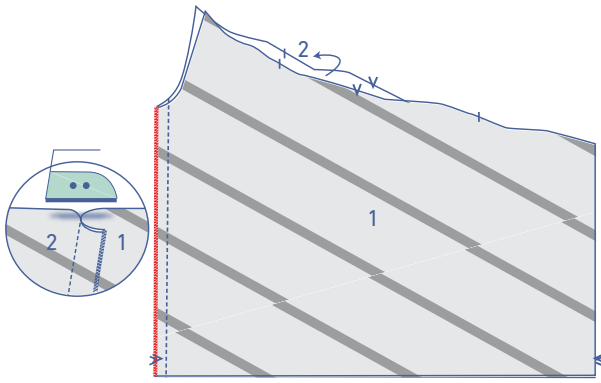
 revés

 entretela termoadhesiva



1

Sujeta con alfileres y cose el costado de D (1) y T (2), por el lado indicado.



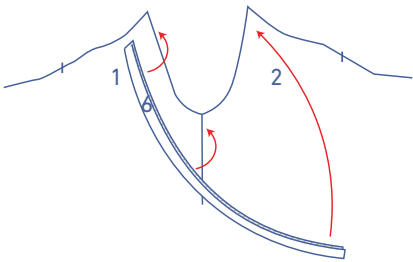
Pule juntas las costuras con puntada overlock y plancha hacia delante.



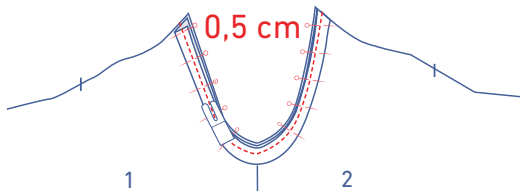
Plancha la cinta al bias (6) por la mitad, a lo largo, con el revés de la tela hacia dentro.



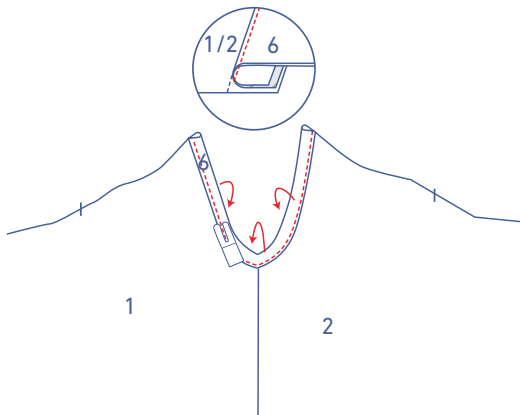
Sujeta con alfileres los bordes de la cinta al bias a la sisa, por el derecho de la tela.



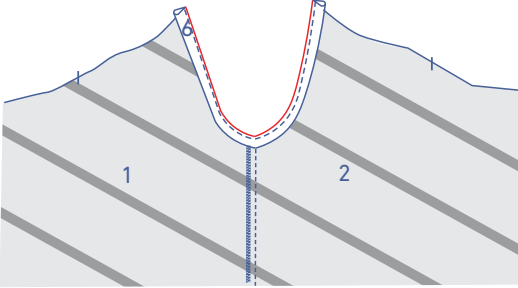
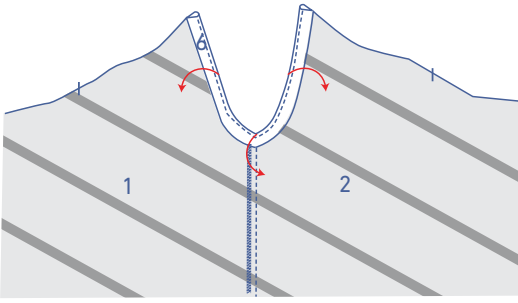
Cose a 0,5 cm de margen de costura.



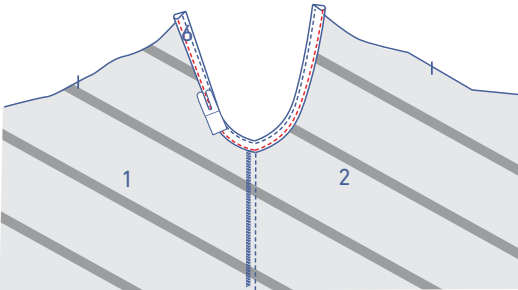
Dobla la cinta al bias y cose la cinta al bias al margen de costura de debajo, junto a la costura.



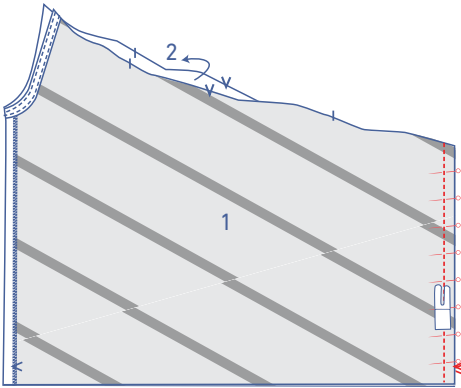
Plancha la cinta al bies completamente hacia el revés.



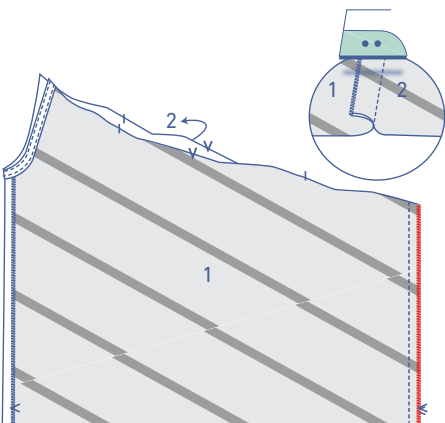
Cose en esa posición junto al borde.

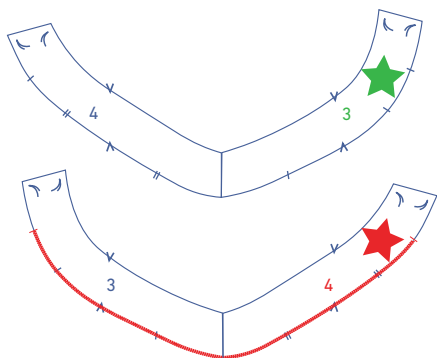
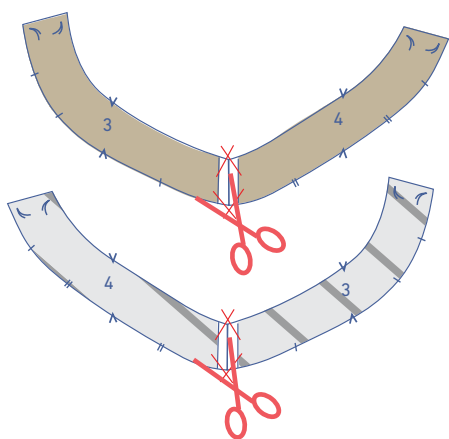
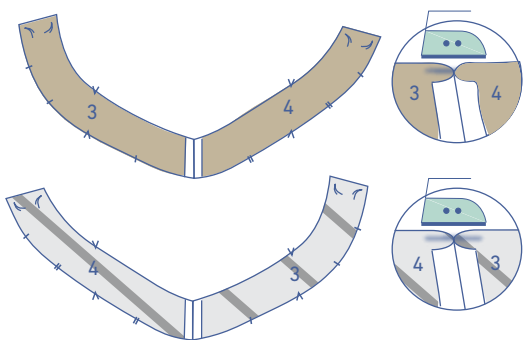
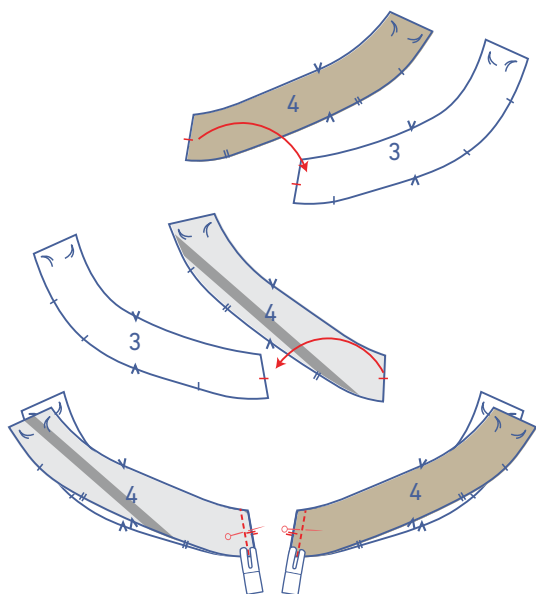


Sujeta con alfileres y cose el otro costado.



Pule juntas las costuras con puntada overlock y plancha hacia el CD.





2

Confecciona dos piezas de banda (pieza 3 + pieza 4); una que esté entretelada y otra que no.

Sujeta con alfileres y cose los extremos con piquete de la banda D (3) y banda T (4) juntos.

Plancha abiertas las costuras.

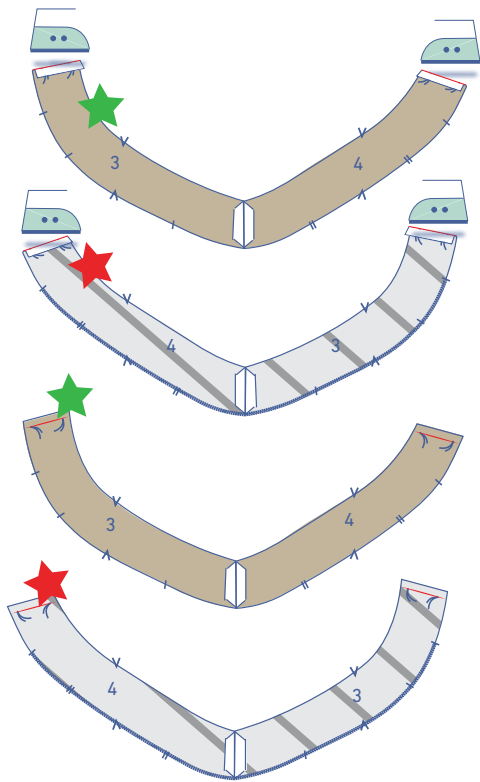
Recorta las puntas en diagonal para evitar que la tela quede abultada.

Da la vuelta a las dos bandas de forma que el revés esté hacia abajo.

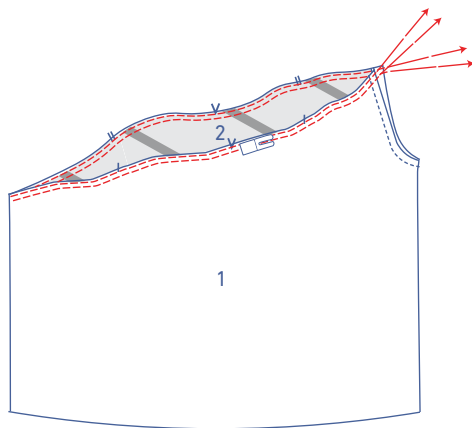
La banda con la pieza 3 en el lado derecho y la 4 en el izquierdo (es decir, la banda que quedará en la parte exterior del top) está indicada con una estrella verde.

La banda con la pieza 4 en el lado derecho y la 3 en el izquierdo (es decir, la banda que quedará en la parte interior del top) está indicada con una estrella roja.

Remata la parte inferior de la banda con la estrella roja, entre los piquetes.

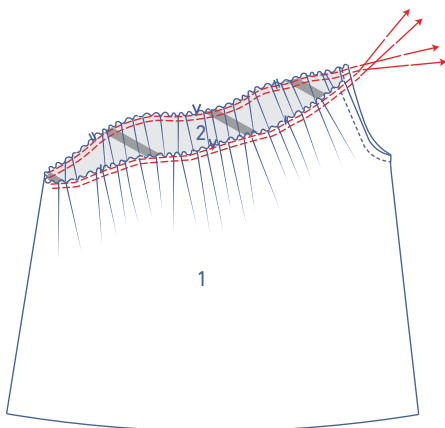


Plancha los extremos cortos que tienen un hilván (los hombros) 1 cm hacia el revés y, después, vuelve a abrir.

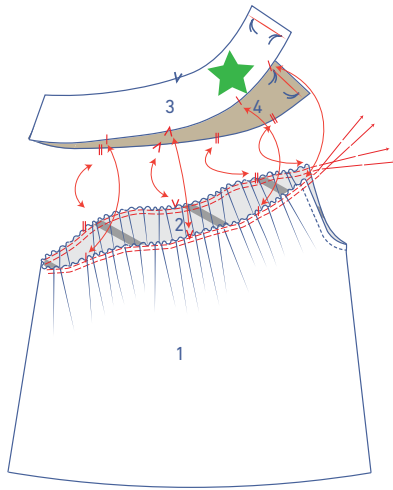


3

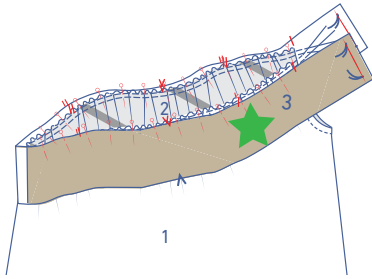
Con puntada larga y poca tensión de hilo, cose dos líneas paralelas en la parte superior de la prenda. Deja los hilos largos al principio y al final de cada línea.



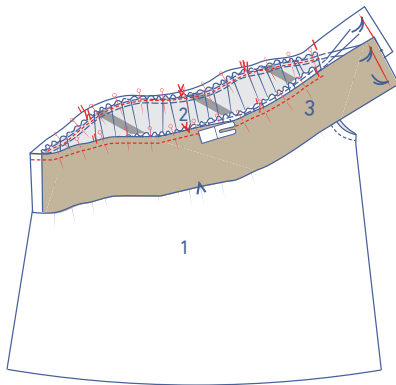
Tira con cuidado de los hilos paara fruncir la tela.



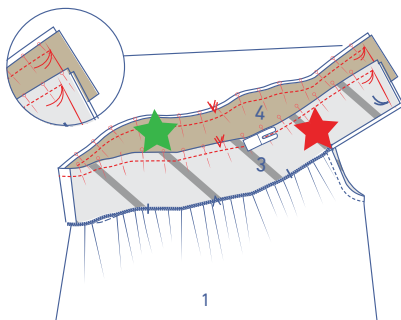
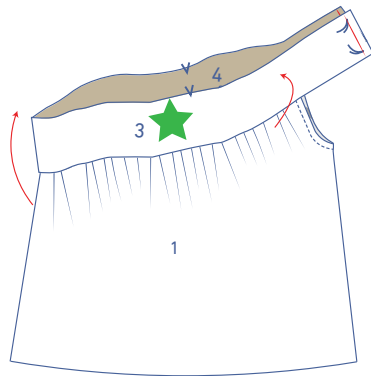
Sujeta con alfileres la parte inferior de la banda con la estrella verde a la parte superior de la prenda, derecho contra derecho. Distribuye los frunces hasta hacer coincidir los piquetes. Los piquetes simples de los extremos de la banda indican el lugar en el que quedará la sisa terminada.



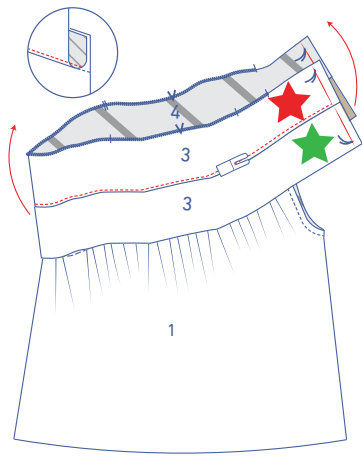
Cose.



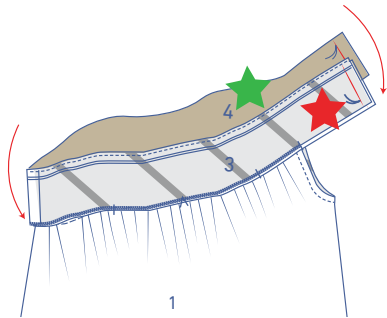
Dobla la banda hacia arriba.



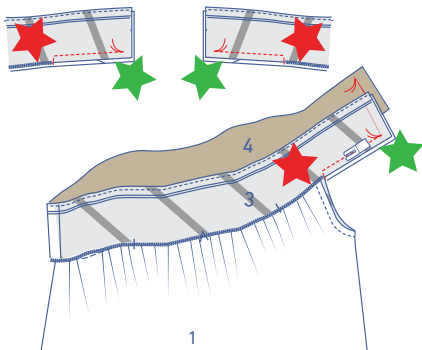
Sujeta con alfileres la parte superior de la banda con la estrella roja a la banda con la estrella verde, derecho contra derecho. Cose entre los hilvanes de la parte superior.



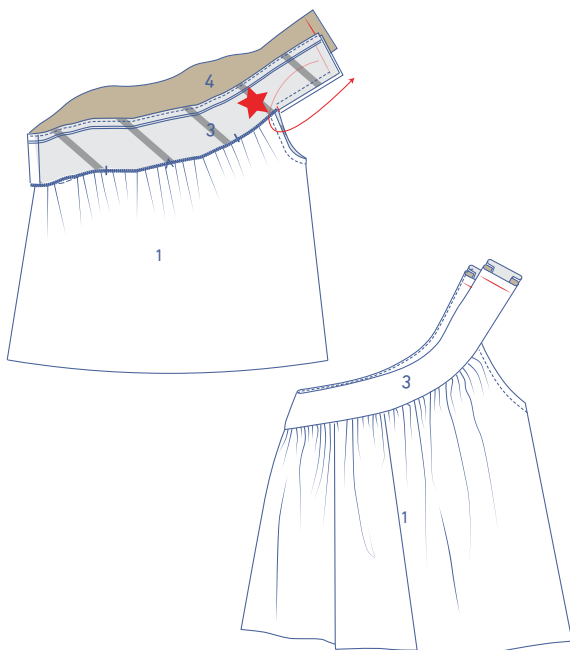
Abre la banda con la estrella roja y cóselas la margen de costura de debajo.



Dobla la banda con la estrella roja otra vez hacia abajo de forma que los derechos de ambas bandas queden enfrentados.

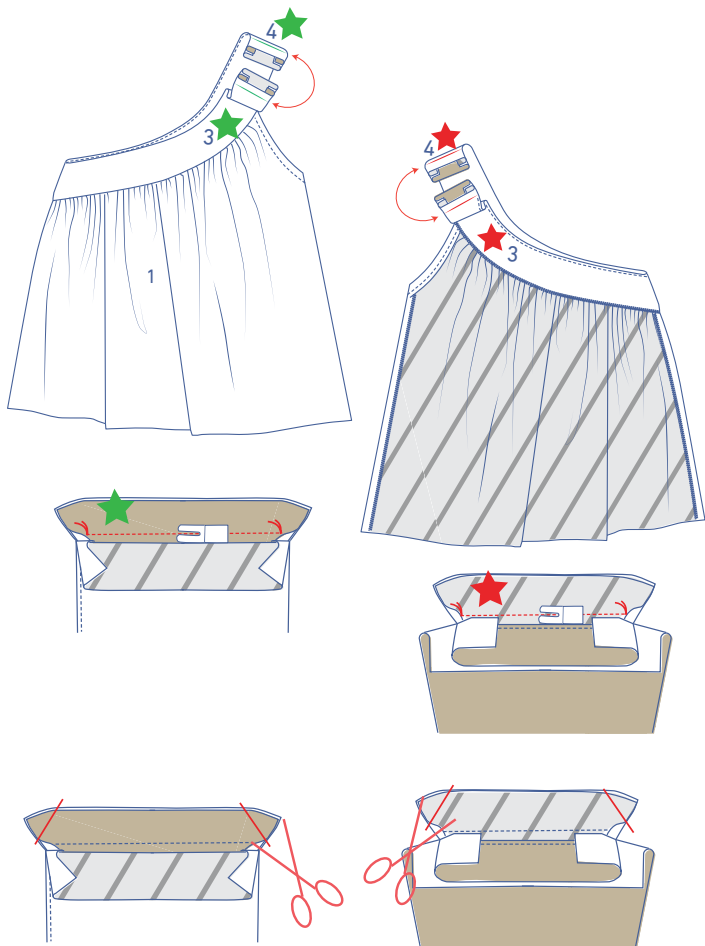


Cose los extremos que se indican en la ilustración, desde el hilván inferior al piquete simple que indica la sisa acabada.



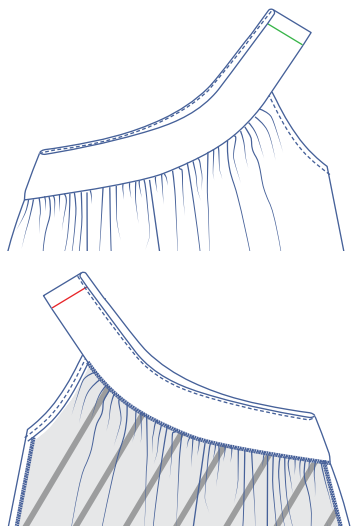
Vuelve la banda del derecho: empuja la banda con la estrella roja por la abertura de los hombros hacia el revés de la prenda.

Une cada pieza de la banda. Abre los márgenes de costura, colócalos derecho contra derecho y cose de hilván a hilván. Este es un paso un poco complicado porque no tienes mucho margen de maniobra.

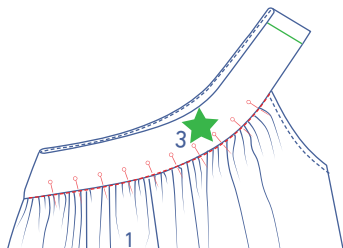


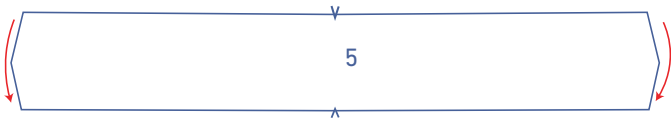
Recorta el margen de costura de las esquinas en diagonal para evitar que la tela quede abultada y abre con cuidado los márgenes de costura.

Pon del derecho para que el revés de la tela quede hacia dentro.



Sujeta con alfileres la banda y cose sobre la costura de montaje.





4

Dobla la cinta (5) por la mitad, a lo largo, con el derecho de la tela hacia dentro.



Cose los lados indicados. Deja una pequeña abertura para poder poner la cinta del derecho.



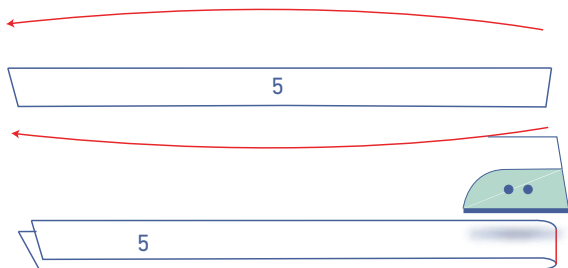
Vuelve del derecho de forma que el revés quede hacia dentro. Cierra la abertura con unas puntadas o cose un respunte junto al borde.



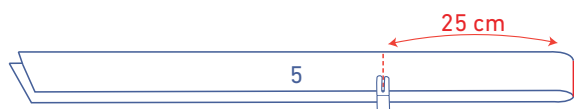
or



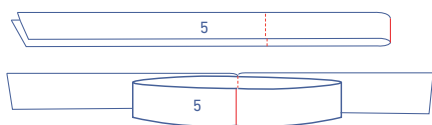
Plancha la cinta por la mitad, a lo ancho, para crear una línea de pliegue. No es necesario que se doble justo por la mitad. En ese caso, las cintas quedarán asimétricas.



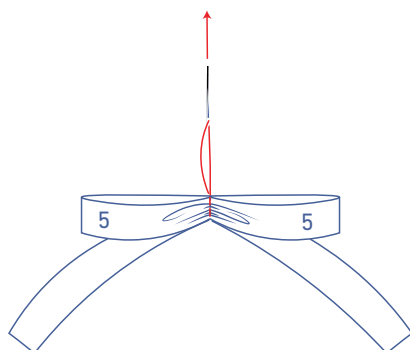
Cose con una costura en vertical a 25 cm (o más si buscas un lazo más espectacular) de la línea de pliegue.

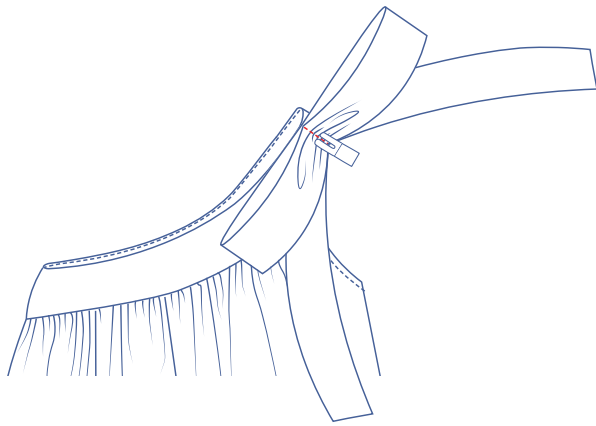


Coloca el "lazo" plano, de forma que la línea de pliegue quede alineada con la costura.

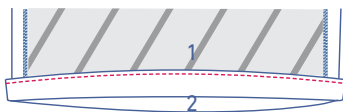
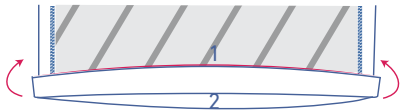
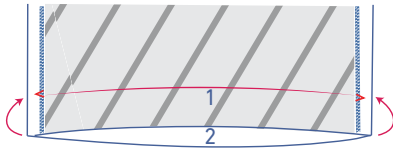
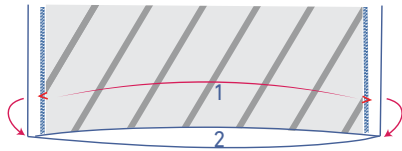
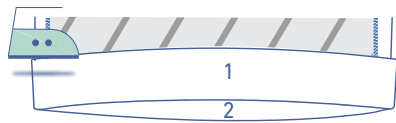


Enrolla una doble hebra de hilo alrededor del centro del lazo y aprieta un poco para fruncir la tela en el centro del lazo. Haz un pequeño nudo con el hilo para fijar la tela en esa posición.





Cose a mano o a máquina el lazo para fijarlo en la costura de hombro.



5

Plancha el margen de costura del dobladillo por las marcas en V y vuelve a abrir.

Coloca el borde sobre la línea de pliegue y dobla otra vez.

Cose junto al borde.