

# Danna by Fibre ⚡ood

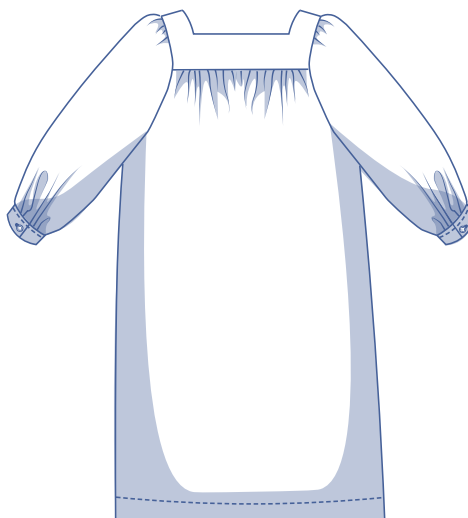
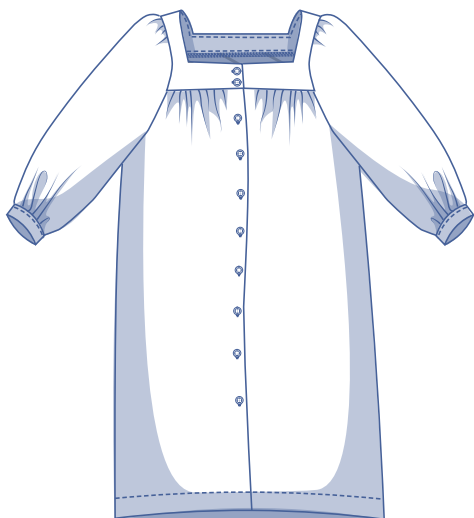
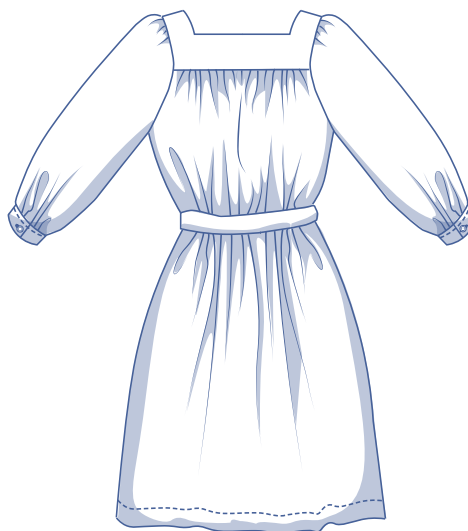
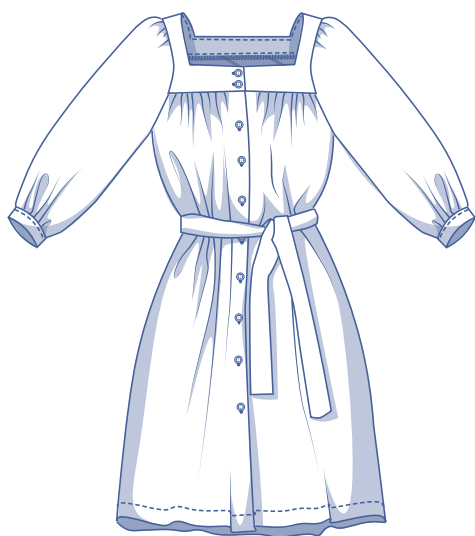


# Danna by Fibre ood



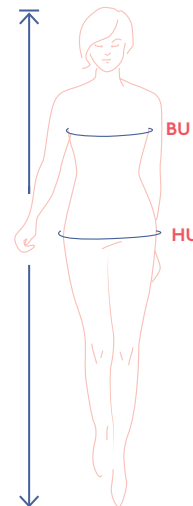
32 - 58

Mit Danna kannst du den Sommer nicht mehr erwarten! Und das musst du auch nicht. Zieh einfach zusätzlich etwas über, wenn es noch etwas frischer ist. Dieses romantische, durchgeknöpfte Kleid mit einem schönen viereckigen Halsausschnitt kannst du problemlos zu einem bequemen Top verkürzen. Und lang leben die Kräusel! Der obere und untere Rand der 7/8-Ärmel, aber auch das Vorder- und Rückenteil werden gekräuselt. Dadurch sitzt alles bequem und bleibt dennoch weiblich. Du kannst Danna mit einem Gürtel oder angenehm weit tragen.



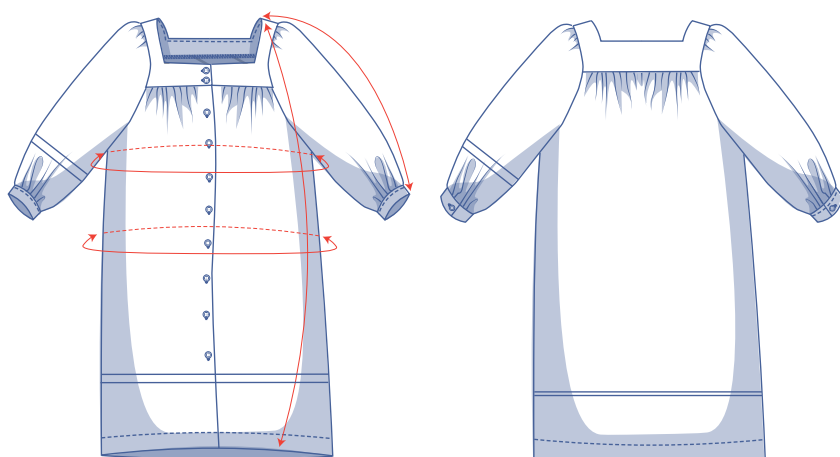
## Größentabelle (in cm)

Größe	32	34	36	38	40	42	44	46	48	50	52	54	56	58
Körperlänge	160	164	166	167	168	169	170	171	172	172	172	172	172	172
BU (Brustumfang)	76	80	84	88	92	96	100	104	110	116	122	128	134	140
HU (Hüftumfang)	86	90	94	97	100	103	106	109	115	120	125	130	135	140



Die Größe wählst du am besten anhand des **Brustumfangs**. Ist dein Hüftumfang größer als der Hüftumfang in der Größentabelle? Dann prüfe in der folgenden Tabelle mit den Abmessungen für den Hüftumfang, ob die Weite ausreichend ist oder ob du diese Maße anpassen musst. Das kannst du ganz einfach machen, indem du beim Übertragen des Schnittmusters von der Linie der einen Größe zur Linie einer anderen Größe wechselst.

## Abmessungen Schnittmuster (in cm)



== Hier verkürzt oder verlängerst du das Schnittmuster

Die Abmessungen in dieser Tabelle sind die Abmessungen des Schnittmusters in Abhängigkeit vom verwendeten Stoff und sind als Hinweis zu verstehen. Im Hinblick auf den Tragekomfort und um einen bestimmten Schnitt zu bekommen (= **weit**) ist in den Breitemaßen zusätzliche Weite (zusätzlich zu den reinen Körpermaßen) berücksichtigt. Je nach gewünschtem Schnitt kannst du dich entscheiden, eventuell eine Größe kleiner oder größer als die ausgewählte Größe zu nähen.

Größe	32	34	36	38	40	42	44	46	48	50	52	54	56	58
Länge	103	103,5	104	104,5	105	105,5	108	108,5	112,75	113,25	114	114,5	115,25	116
Ärmellänge*	62,5	62,75	62,75	62,75	63	63	63,25	63,25	63,5	63,5	63,75	63,75	64	64
Brustumfang	112,75	118	123,25	128,5	133,75	139	144,25	149,5	157,5	165	172,75	180,5	188,25	196
Hüftumfang	117,25	122,5	127,75	133	138,25	143,5	148,75	154	162	169,5	177,25	185	192,75	200,5

\* Inklusive Schulterlänge und Manschette.

Vergleiche die angegebenen Längen mit den gemessenen oder gewünschten Längen. Das Kleid und/oder die Ärmel kannst du **verlängern** oder **verkürzen**, indem du die Schnittmusterstücke in Höhe der markierten doppelten Linie durchschneidest und die Schnittmusterstücke um X cm auseinanderziehst oder übereinanderlegst. Achte darauf, dass die VM-, die RM-Linie sowie die Seitennähte gerade fortlaufen.



### ACHTUNG

Du musst den Stoffverbrauch an diese Änderungen anpassen.

## Material



- Nähgarn
- Bügelvlies: max. 105 cm
- Knöpfe (Ø 1 cm): 12
- Stoff: siehe Tabelle

Stoff		32	34	36	38	40	42	44	46	48	50	52	54	56	58
Stoffbreite 110 cm	cm	280	280	280	285	285	315	320	320	335	375	400	445	485	500
Stoffbreite 140 cm	cm	220	230	235	250	250	255	255	260	280	310	310	310	315	315

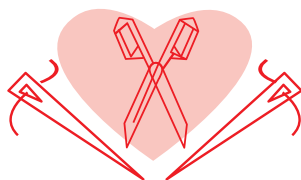
Den dazugehörigen Stoffplan findest du auf Seite 6 dieser Arbeitsanleitung.

## Stoffempfehlung



Danna sieht in vielen Stoffen schön aus. Chambray, Popeline, Tencel, Viskose (-Crêpe) oder Double Gauze sind nur einige Beispiele. Durch die feine, präzise Stickerei am Halsausschnitt entscheidest du dich am besten für einen Webstoff statt für einen Strickstoff.

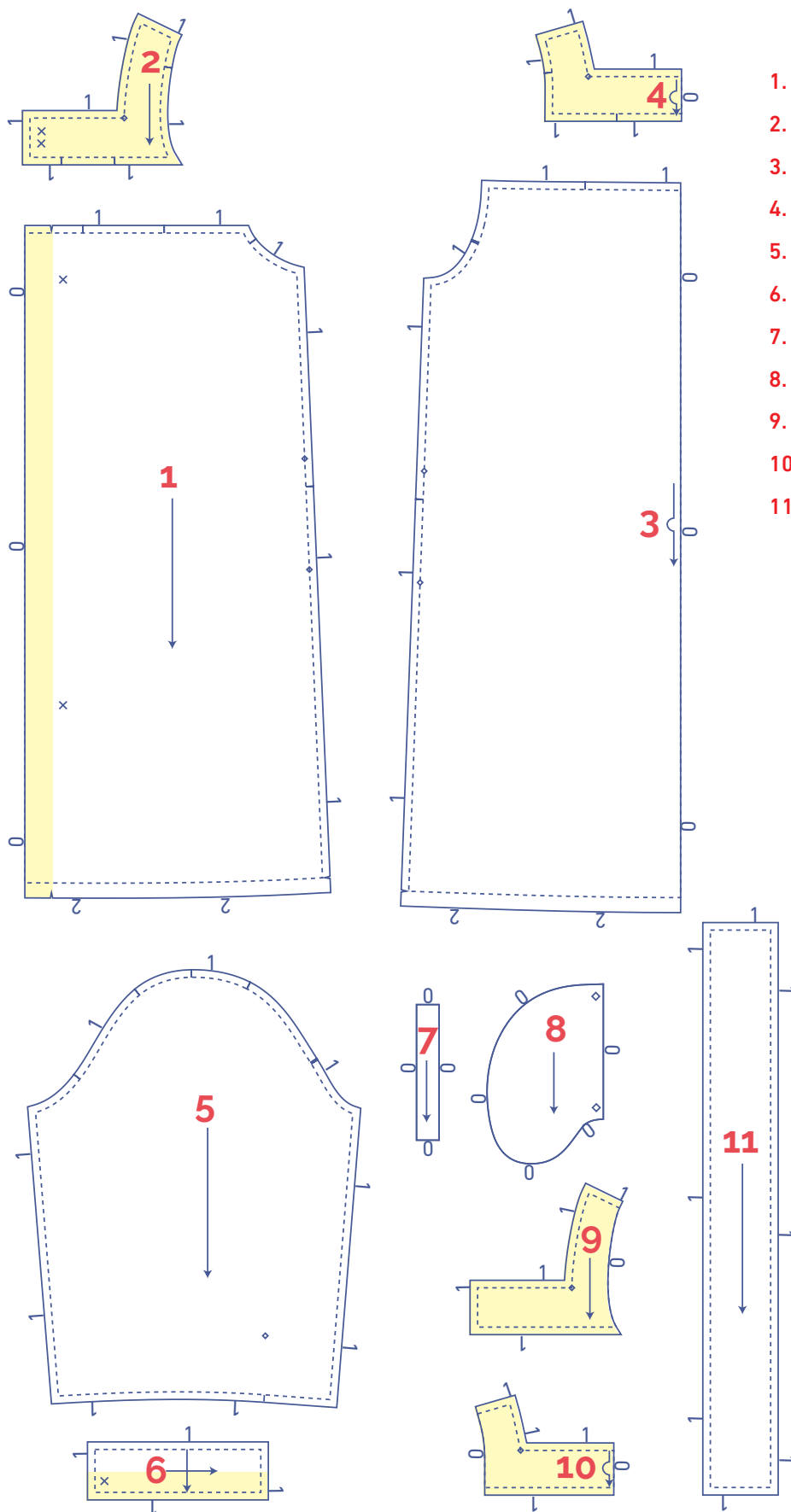
# Proud to be #Sewista



## Schnittmustererteile & Nahtzugaben (in cm)

Damit du das Kleidungsstück wie beschrieben nähen kannst, zeichnest du die angegebenen Nahtzugaben rund um die Schnittmustererteile (aus Papier) ein, bevor du sie zuschneidest. Bei einem PDF-Schnittmuster kannst du die Vorlage sowohl mit als auch ohne Nahtzugabe ausdrucken.




Mehr Infos findest du im [Video](#).



1. Vorderteil: 2x
2. oberes VT: 2x
3. Rückenteil: 1x im Stoffbruch
4. oberes RT: 1x im Stoffbruch
5. Ärmel: 2x
6. Manschette: 2x
7. Paspel Ärmelschlitz: 2x
8. Tasche: 4x
9. Besatz oberes VT: 2x
10. Besatz oberes RT: 1x im Stoffbruch
11. Gürtel: 2x

### ACHTUNG

Die hellgelb markierten Teile werden auf der linken Stoffseite mit Bügelvlies beklebt.

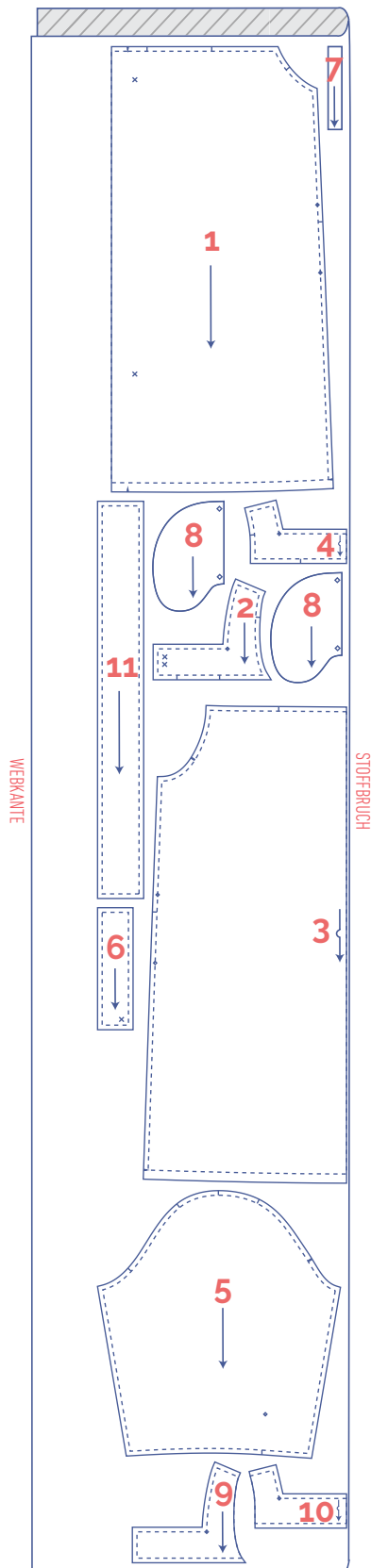
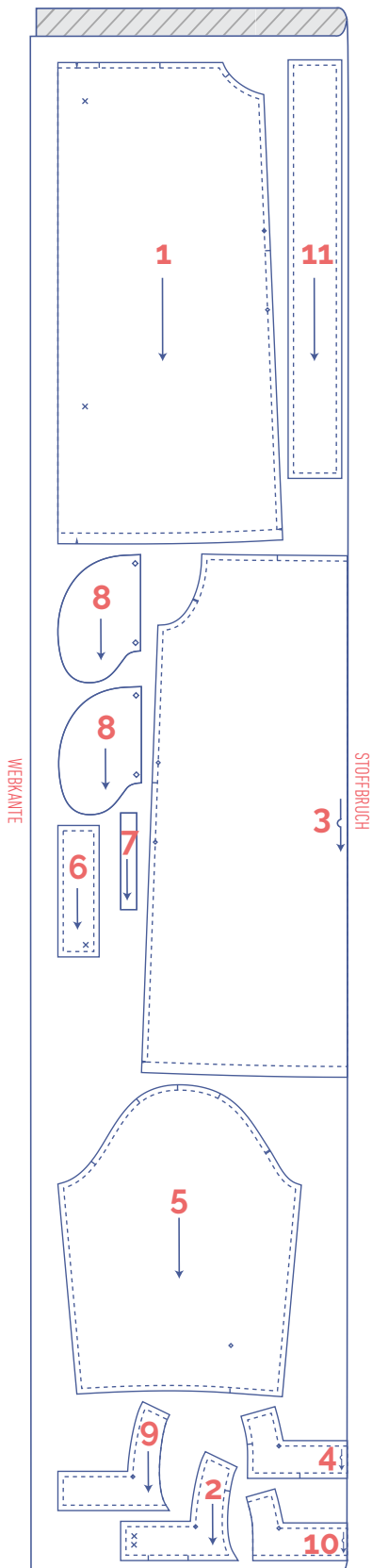
 Materialart
 Stoff
 Bügelvlies

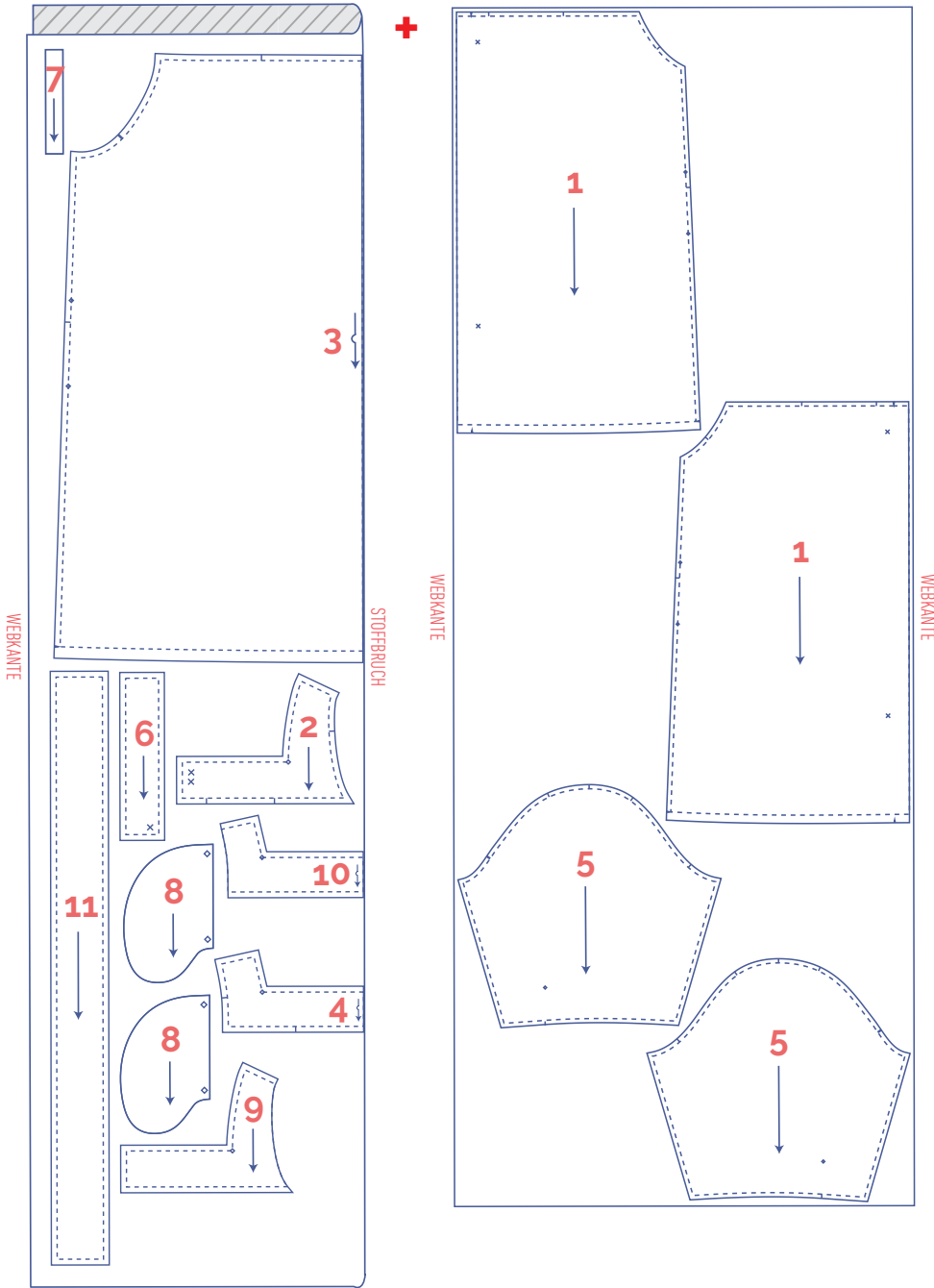
# Stoffplan für einen einfarbigen Stoff

Stoffbreite 110 cm

32 - 40

42 - 48



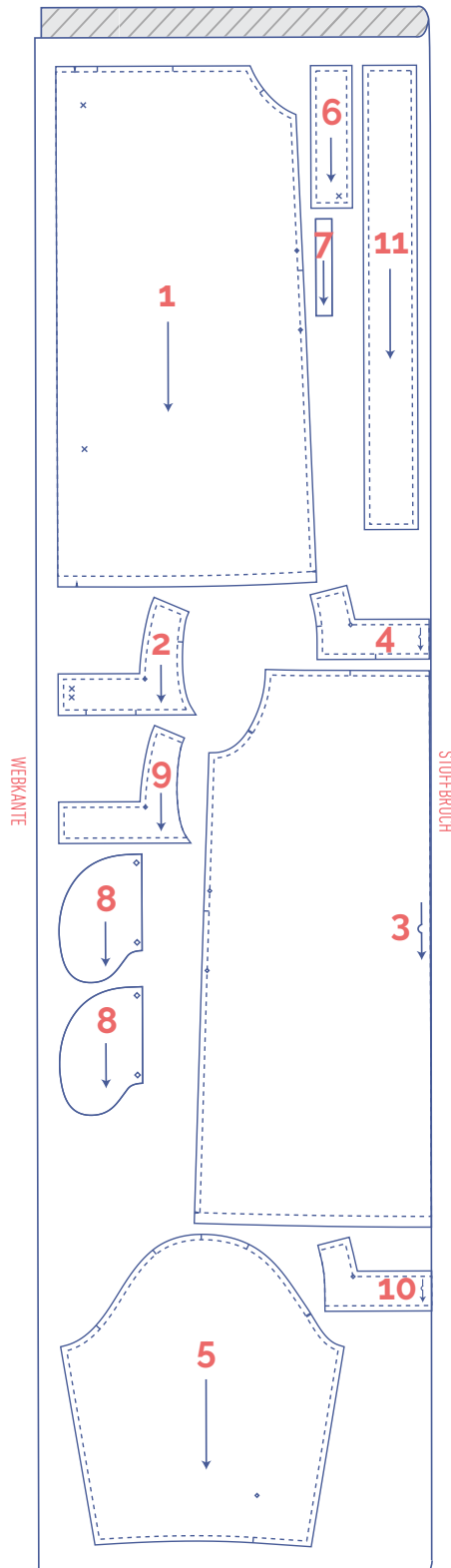
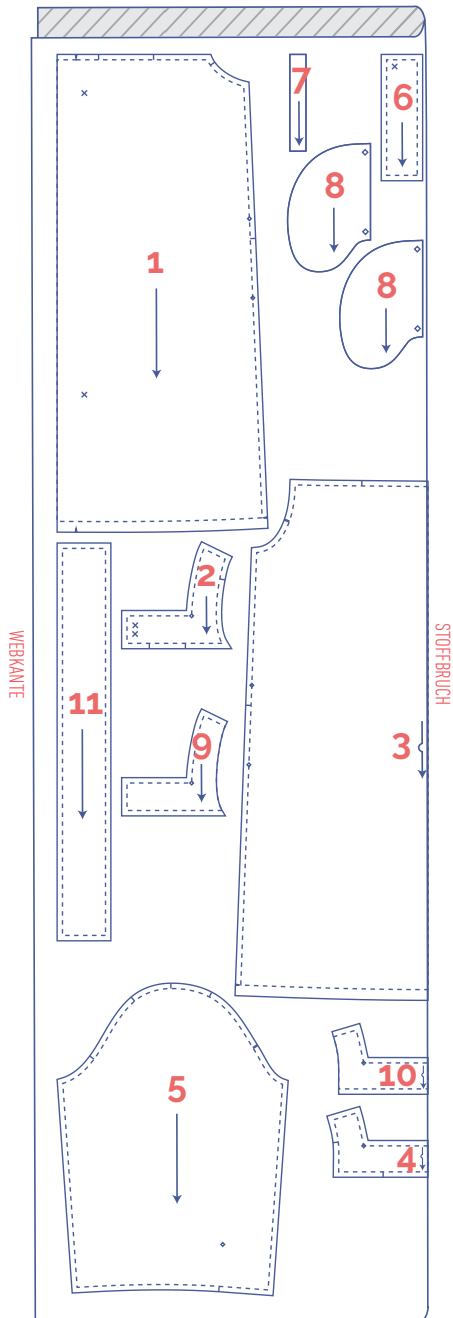


# Stoffplan für einen einfarbigen Stoff

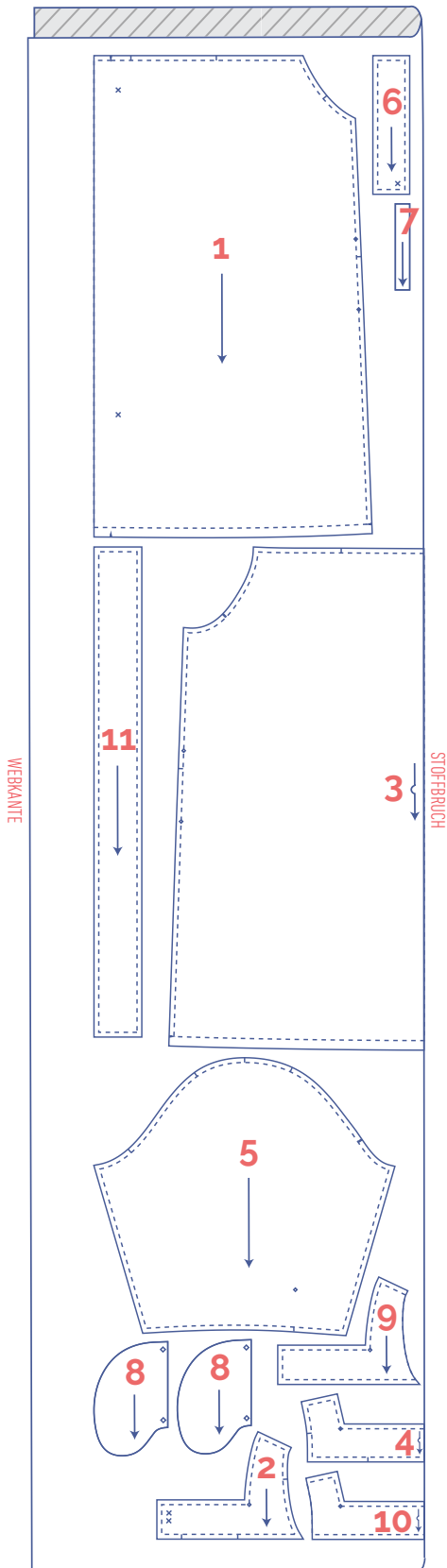
Stoffbreite 140 cm

32 - 36

38 - 48







## Schnittmusterteile markieren



an den folgenden Stellen das Schnittmusterpapier und den Stoff kurz einschneiden



einzelner Einschnitt



doppelter Einschnitt



v-förmiger Einschnitt



Die folgenden Markierungen im Stoff mit einem Heftfaden anbringen



Markierung im Stoff



(Druck-)Knopf

# Arbeitsanleitung



Das Vorgehen beim Nähen des Kleidungsstücks wurde auf den verwendeten Stoff angepasst. Die Teile liegen beim Nähen jeweils rechts auf rechts aufeinander, wenn nichts anderes angegeben ist.

VT Vorderteil

RT Rückenteil

RVT rechtes Vorderteil ●

LVT linkes Vorderteil ●

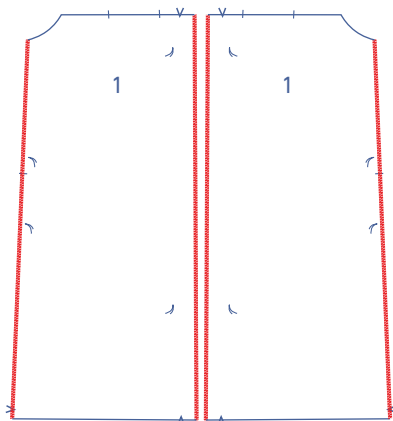
VM vordere Mitte

RM rückwärtige Mitte

□ rechte Stoffseite

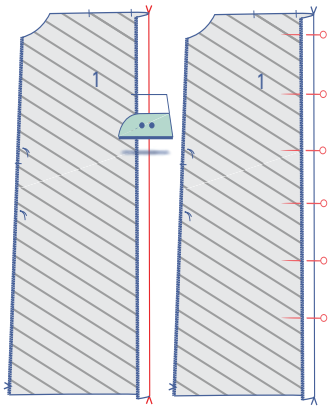
▨ linke Stoffseite

▨ Bügelvlies

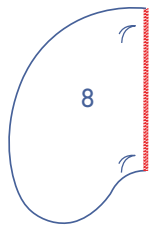


**1**

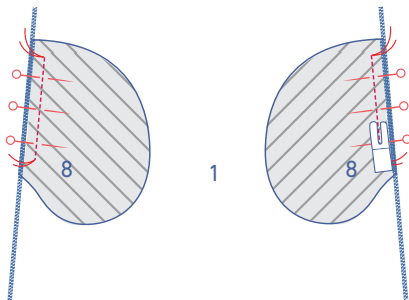
Die markierten Seiten des VT (1) mit einem Overlockstich versäubern.



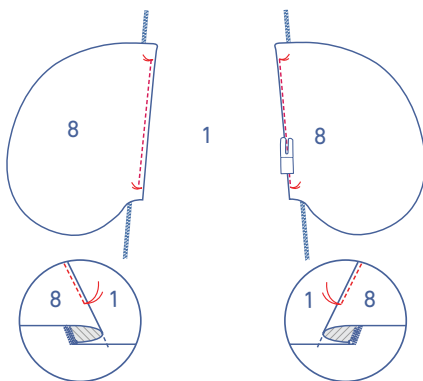
Den Besatz an den v-förmigen Einschnitten auf die linke Stoffseite bügeln. Vorläufig stecken.



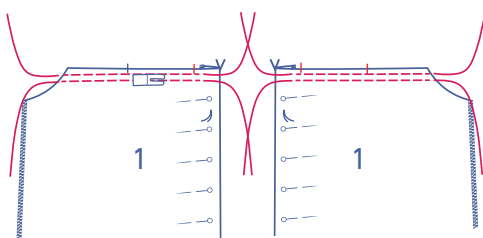
Die geraden Seiten der Taschenteile (8) mit einem Overlockstich versäubern.



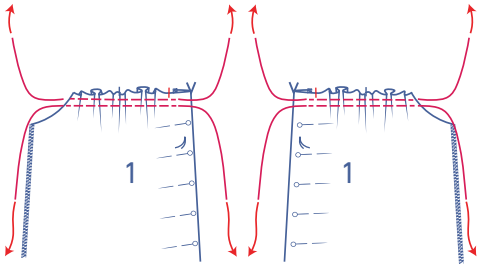
Den geraden Rand von 2 der 4 Taschenteile an das VT stecken, die Heftfäden liegen aufeinander. Zwischen den Heftfäden annähen.



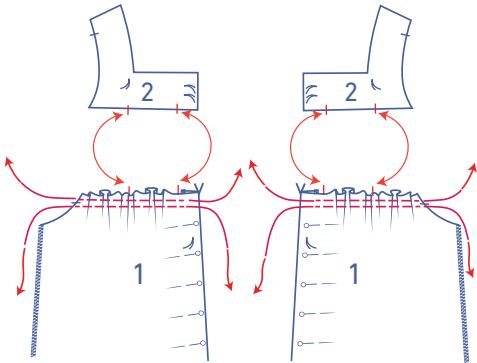
Die Tasche zusammen mit der Nahtzugabe zur Seite schlagen und an der darunter liegenden Nahtzugabe annähen.



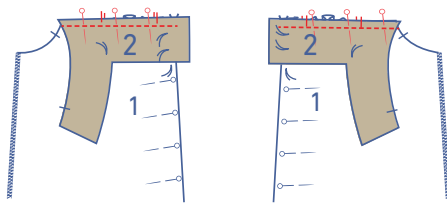
Mit einer großen Stichelänge und einer niedrigen Fadenspannung 2 parallele Nähte am oberen Rand des VT steppen, beginnend kurz hinter dem markierten Einschnitt.



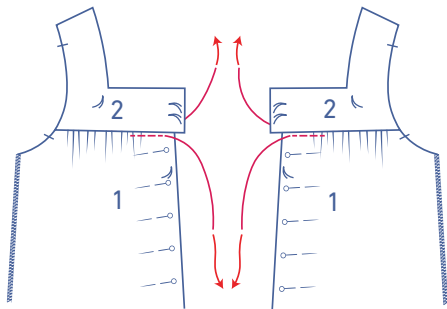
Vorsichtig an den Fadenenden ziehen, sodass sich der Stoff kräuselt.



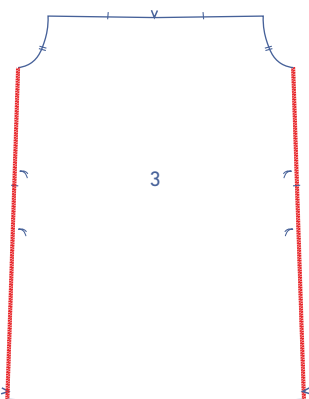
Die Kräusel verteilen, bis die Einschnitte im VT mit denen im oberen VT (2) übereinstimmen.



Das VT an das obere VT stecken, die übereinstimmenden Einschnitte liegen aufeinander, und dann annähen. Es bleibt noch 1 cm an Nahtzugabe des oberen VT, die über das VT hinausragt.

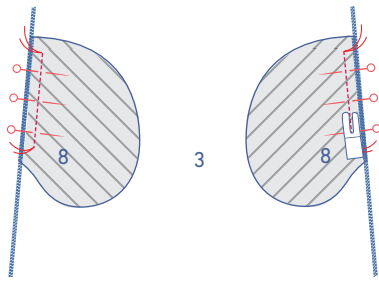


Die Kräuselfäden dann entfernen.

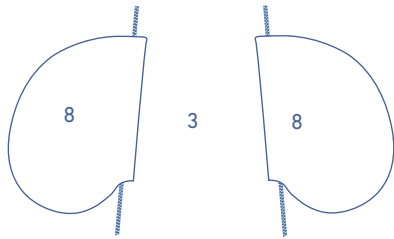


## 2

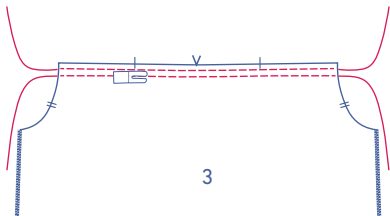
Die Seitennähte des RT (3) mit einem Overlockstich versäubern.



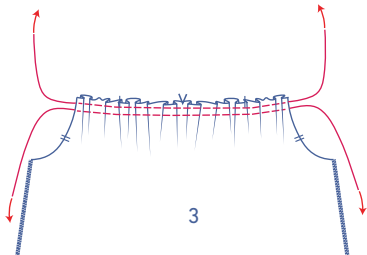
Den geraden Rand der übrigen 2 Taschenteile an das RT stecken, die Heftfäden liegen aufeinander. Zwischen den Heftfäden annähen.



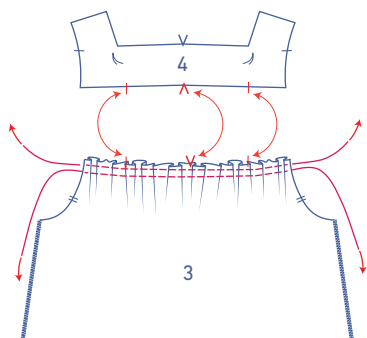
Die Taschenteile zur Seite falten.



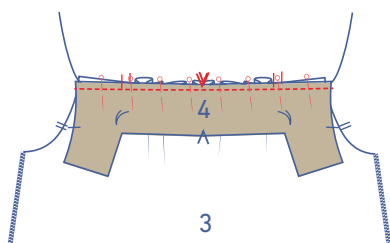
Am oberen Rand des RT 2 parallele Nähte mit einer großen Stichtlänge und einer niedrigen Fadenspannung steppen.



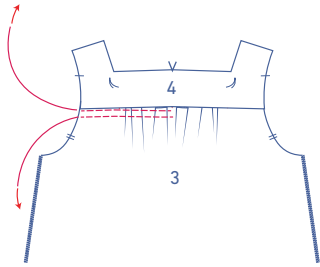
Vorsichtig an den Fadenenden ziehen, sodass sich der Stoff kräuselt.



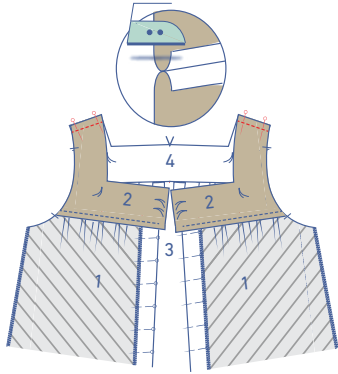
Die Kräusel verteilen, bis die Einschnitte im RT mit denen im oberen RT (4) übereinstimmen.



Das RT an das obere RT stecken, die übereinstimmenden Einschnitte liegen aufeinander, und dann annähen.

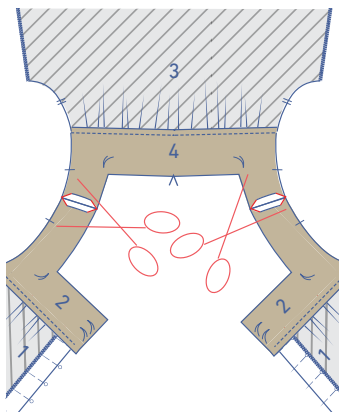


Die Kräuselfäden dann entfernen.

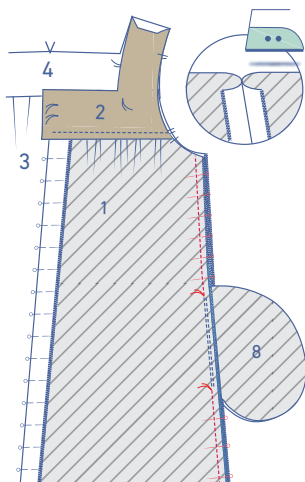


### 3

Die Schulternähte stecken und zusammennähen. Die Nahtzugaben auseinander bügeln.

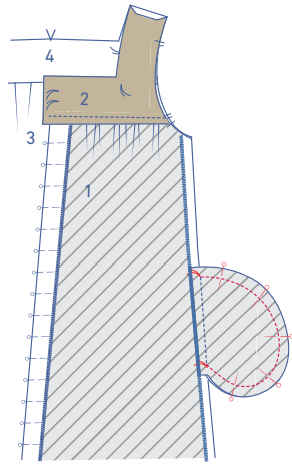


Die Nahtzugabe an den Enden schräg abschneiden, um dicke Stellen zu vermeiden.

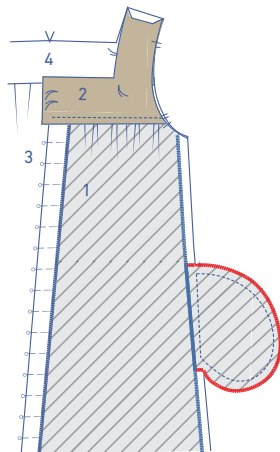


### 4

Die Seitennähte stecken und nähen. Genau bis zu dem Heftfaden, mit dem der obere Rand der Taschenöffnung markiert ist, nähen. Ab dem nächsten Heftfaden bis zum Saum nähen. Die Nahtzugabe auseinander bügeln.



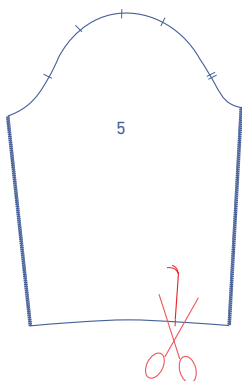
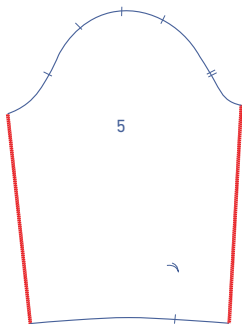
Die Ränder der Taschenteile stecken und zusammennähen.



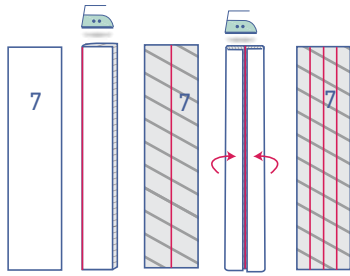
Die Schnittländer zusammen mit einem Overlockstich versäubern.

## 5

Die seitlichen Ränder des Ärmels (5) mit einem Overlockstich versäubern.

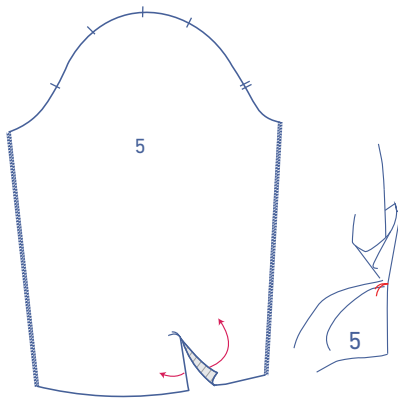


Den Ärmel vom Einschnitt im Saum bis zum Heftfaden einschneiden.

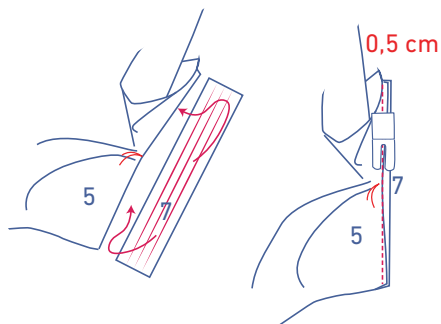


Die Paspel für den Ärmelschlitz (7) wie folgt bügeln:

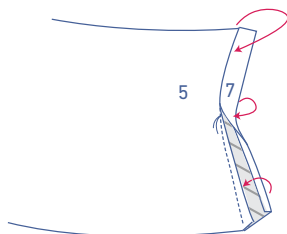
- Die Paspel zunächst über die gesamte Länge in der Breite doppelt nehmen, sodass eine Umbruchlinie entsteht.
- Danach die langen Seiten bügeln, bis die Schnittträger genau auf der Umbruchlinie liegen.
- Die Paspel anschließend wieder auseinander legen.



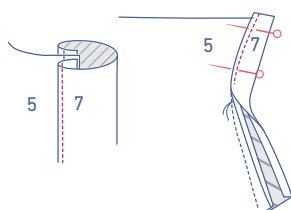
Den Ärmelschlitz so auseinanderziehen, dass du eine gerade Linie hast.



Die Paspel für den Ärmelschlitz mit der rechten Stoffseite nach oben unter den Ärmel schieben. Einen langen Rand an den Rand des Ärmelschlitzes legen und den Ärmel in Höhe des Heftfadens etwas zur Seite ziehen. Im Abstand von 0,5 cm annähen. In Höhe des Heftfadens hast du nur einige Fäden angenäht.

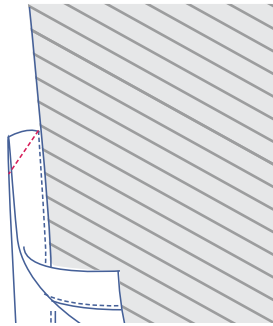


Die Paspel auf die rechte Stoffseite des Ärmels falten und die umgebügelte Umbruchlinie direkt auf die Naht legen.

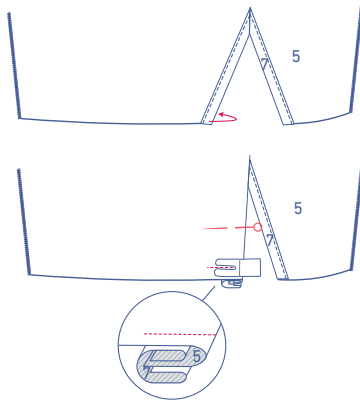


Direkt am Rand entlang annähen.



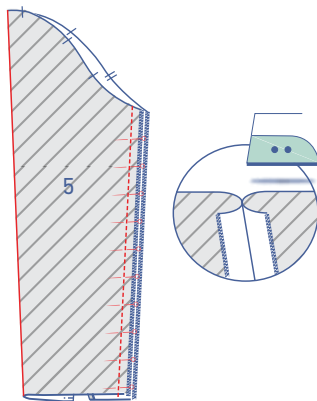


Den Ärmel in der Breite doppelt nehmen, die rechten Stoffseiten liegen innen. Den oberen Rand der Paspel schräg nähen.

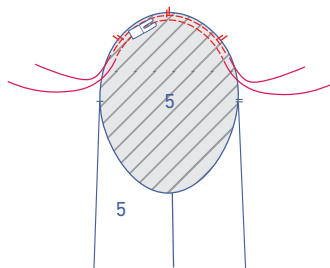


Die Paspel auf der Vorderseite des Ärmels (zu erkennen am breitesten Teil) vollständig auf die linke Stoffseite des Ärmels falten.

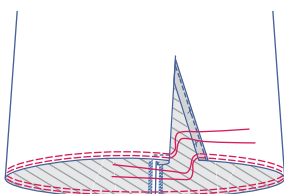
Die Paspel in Fußbreite neben dem unteren Rand annähen.



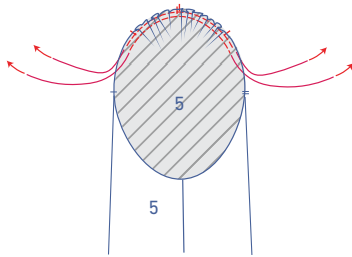
Die seitlichen Ränder des Ärmels stecken und nähen. Die Nahtzugaben auseinander bügeln.



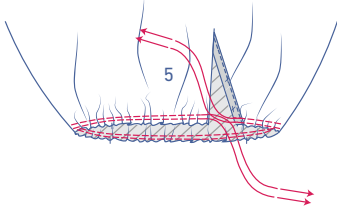
Mit einer großen Stichelänge und einer niedrigen Fadenspannung am oberen Rand des Ärmels bis knapp über die markierten einzelnen Einschnitte hinaus steppen. Am Anfang und am Ende der Naht lässt du etwas Garn überstehen.



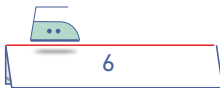
Am unteren Rand des Ärmels zwei parallele Nähte mit einer großen Stichelänge und einer niedrigen Fadenspannung steppen. Am Anfang und am Ende der Naht lässt du etwas Garn überstehen.



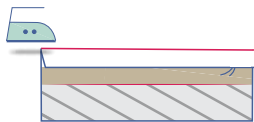
Vorsichtig an den Fadenenden ziehen, sodass sich der Stoff kräuselt.



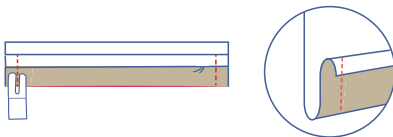
Die Manschette (6) in der Höhe doppelt nehmen, wobei die rechte Stoffseite außen liegt, sodass du eine Umbruchlinie bekommst. Wieder öffnen.



Die lange Seite mit dem Heftfaden 1 cm breit auf die linke Stoffseite bügeln.



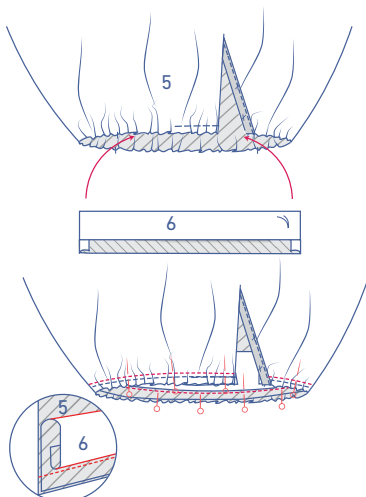
Die Manschette an der gebügelten Umbruchlinie der Höhe nach doppelt nehmen. Die rechten Stoffseiten liegen innen. Die schmalen Seiten nähen.



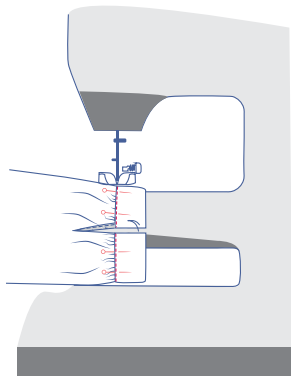
Die Manschette wenden, sodass die rechte Seite außen liegt.



Den nicht umgebügelt Schnitttrand der Manschette auf der Innenseite (= die linke Stoffseite) an den unteren Rand des Ärmels stecken. Die Kräusel verteilen, bis der untere Rand des Ärmels an die Manschette passt.

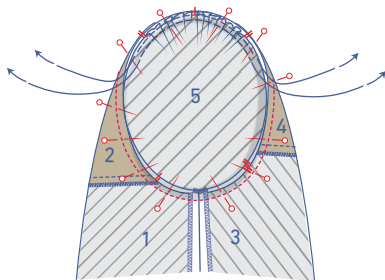


Annähen.

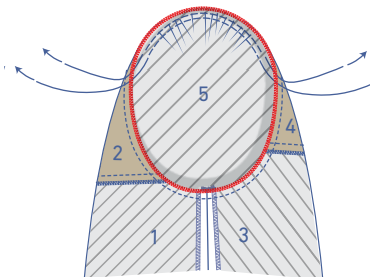


Die Manschette auf die rechte Stoffseite des Ärmels wenden. Die Umbruchlinie direkt auf die Naht legen. Direkt am Rand entlang annähen. Die Kräuselfäden entfernen.

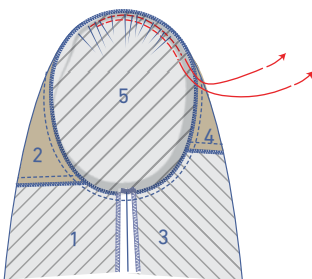
## 6



Den oberen Rand des Ärmels (= Ärmelkopf) an den Arm-ausschnitt stecken und annähen, die übereinstimmenden Einschnitte liegen aufeinander. Der einzelne Einschnitt markiert das VT, der doppelte das RT. Der oberste einzelne Einschnitt liegt auf der Schulternaht. Die Kräusel verteilen bis die oberen einzelnen Einschnitte im Ärmel mit denen im Oberteil "matchen".

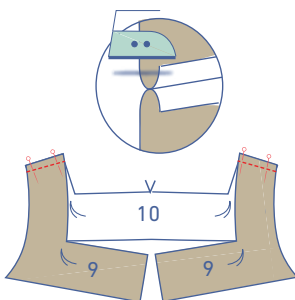


Die Schnittträger zusammen mit einem Overlockstich versäubern.

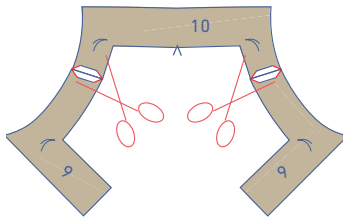


Die Kräuselfäden dann entfernen.

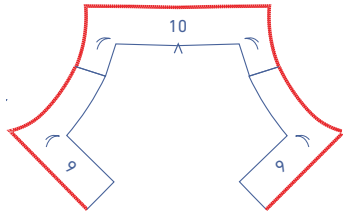
## 7



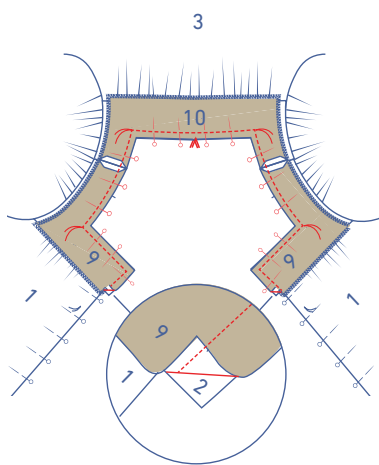
Die Schulternahte des Besatzes oberes VT (9) und des Besatzes oberes RT (10) stecken und nähen. Die Nahtzugaben auseinander bügeln.



Die Nahtzugabe an den Enden schräg abschneiden, um dicke Stellen zu vermeiden.

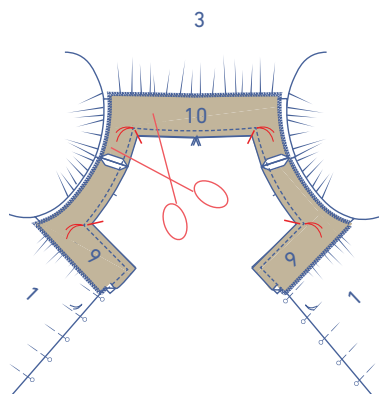


Die markierten Seiten des Besatzes mit einem Overlockstich versäubern.

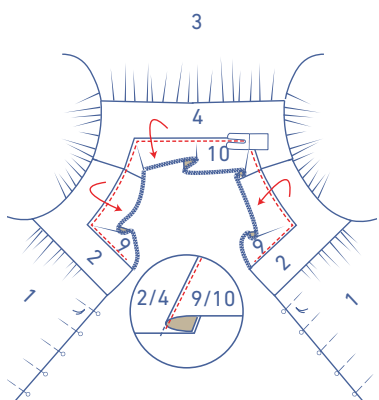


Den Besatz an das Kleid stecken und annähen.

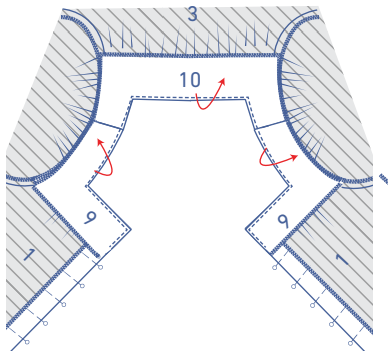
Dabei jeweils in den Ecken, die mit einem Heftfaden markiert sind, die Nadel im Stoff stecken lassen, den Nähfuß anheben, die Arbeit drehen, den Nähfuß wieder senken und weiter nähen.



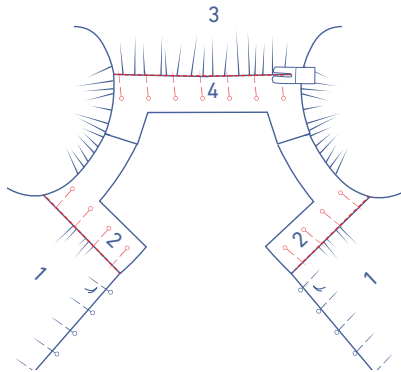
Die Nahtzugabe in den Ecken schräg einschneiden. **Achtung:** Bis genau vor den Heftfaden schneiden, um schöne rechteckige Ecken zu bekommen.



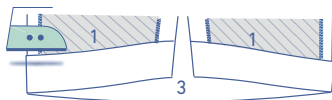
Den Besatz zusammen mit der Nahtzugabe umfalten und an der darunter liegenden Nahtzugabe direkt an der Naht entlang annähen. Dies machst du, um eine schöne gerade Halslinie zu erhalten. Achte darauf, dass du den Stoff immer so zur Seite legst oder faltest, dass du jeden geraden Rand so flach wie möglich nähen kannst.



Den Besatz auf die linke Stoffseite schlagen.

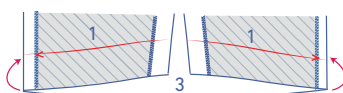
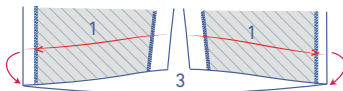


Auf der rechten Stoffseite feststecken. In der Ansatznaht annähen.

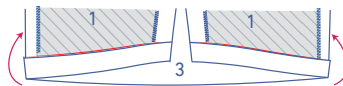


## 8

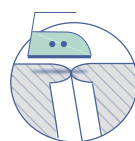
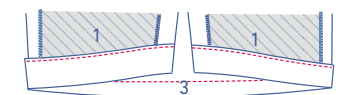
Die Saumzugabe auf die linke Stoffseite bügeln und wieder öffnen.



Den Schnitttrand an die gebügelte Umbruchlinie legen und noch einmal an der gebügelten Umbruchlinie falten.

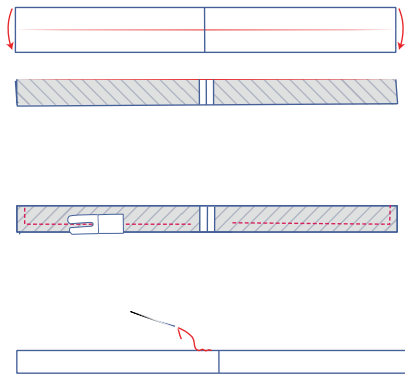


Direkt am Rand entlang annähen.



## 9

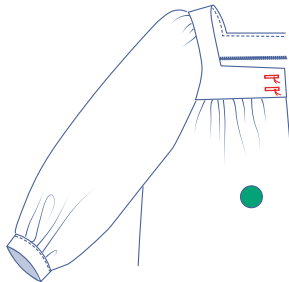
Die schmale Seite des Gürtels (11) zusammennähen. Die Nahtzugabe auseinander bügeln.



Den Gürtel der Länge nach doppelt nehmen, die rechte Seite des Stoffs liegt innen.

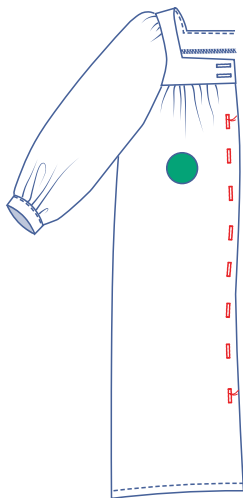
Die angegebenen Seiten nähen, dabei aber eine Öffnung lassen, um den Gürtel wenden zu können.

Den Gürtel wenden, sodass die rechte Stoffseite außen liegt, und die Öffnung dann schließen.

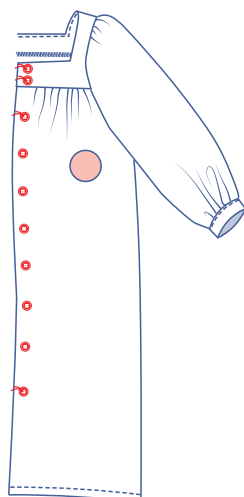


## 10

Dann nähst du 2 waagerechte Knopflöcher in das obere RVT, die zu den Positionen der Knöpfe passen.

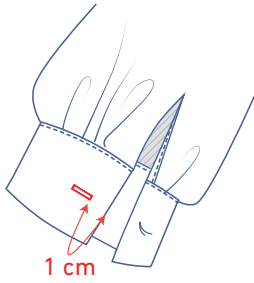


Im RVT nähst du an den markierten Stellen senkrechte Knopflöcher. Der oberste und der unterste Knopf sind im Schnittmuster angegeben. Den Abstand zwischen diesen beiden gleichmäßig verteilen, um die Position der anderen Knöpfe zu bestimmen.



Die Knöpfe annähen.

In die Manschette nähst du ein waagerechtes Knopfloch, 1 cm vom Rand genau auf halber Höhe.



Den Knopf an die markierte Stelle nähen.

