

Bloom by Fibre ⚡ood



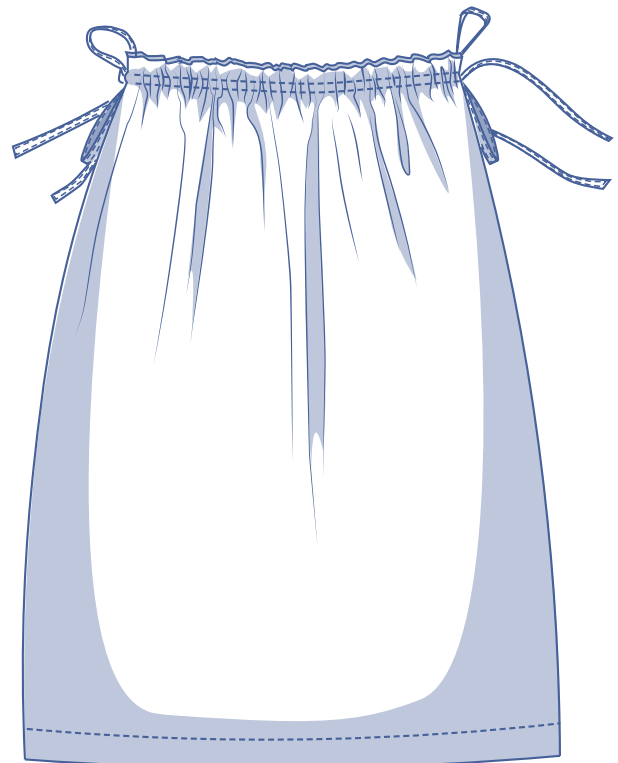
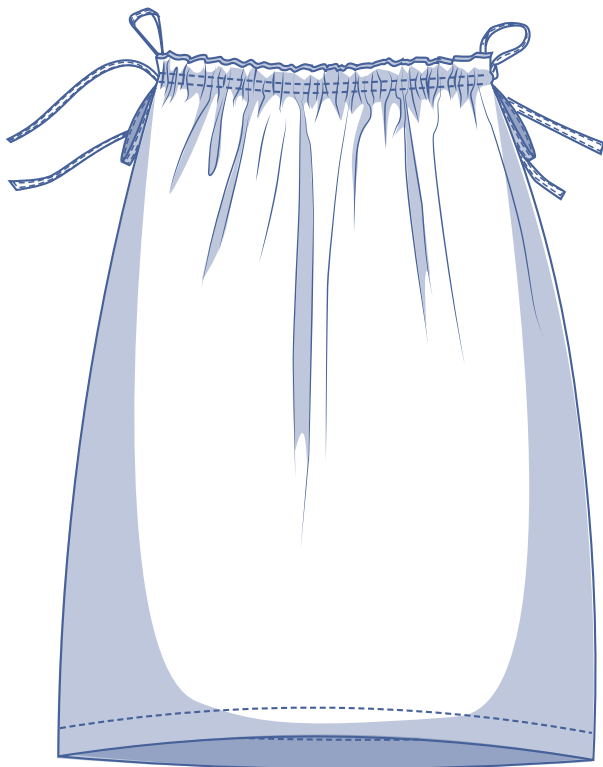
Bloom by Fibre ood



32 - 58

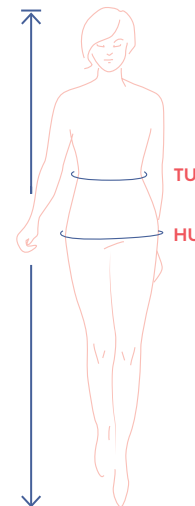
Eine Bloom-Version für jeden Tag der Woche, warum nicht? Von diesem (Paperbag-) Rock kannst du nicht genug haben.

Es ist ein gerade geschnittener Rock mit Gummiband und Schleifenbändern in der Taille, diese kannst du so binden, dass der Rock immer perfekt um deine Mitte passt. Du weiß nicht, was du anziehen sollst? Mit BLOOM ist dein Traumrock im Handumdrehen fertig. Das Schnittmuster besteht immerhin nur aus 2 Teilen, die du in no time überträgst, zuschneidest und zusammennähst. Ready, steady, go!



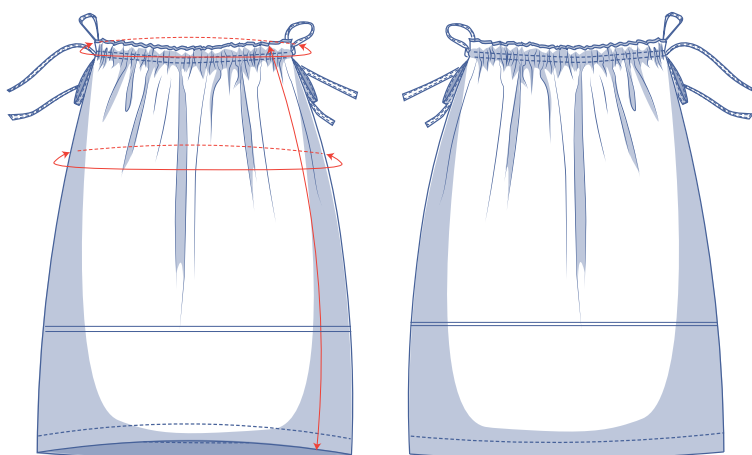
Größentabelle (in cm)

Größe	32	34	36	38	40	42	44	46	48	50	52	54	56	58
Körperlänge	160	164	166	167	168	169	170	171	172	172	172	172	172	172
TU (Taillenumfang)	66	68	70	74	78	82	84	88	94,5	101	107,5	114	120,5	127
HU (Hüftumfang)	86	90	94	97	100	103	106	109	115	120	125	130	135	140



Die Größe wählst du anhand des **Hüftumfangs**. Du wählst die Größe, die dem Hüftumfang am nächsten kommt. Den Taillenumfang kannst du problemlos mit dem Gummiband und den Bändern anpassen.

Abmessungen Schnittmuster (in cm)



Die Abmessungen in dieser Tabelle sind die Abmessungen des Schnittmusters in Abhängigkeit vom verwendeten Stoff und sind als Hinweis zu verstehen. Im Hinblick auf den Tragekomfort und um einen bestimmten Schnitt zu bekommen (= **bequem**) ist in den Breitemaßen zusätzliche Weite (zusätzlich zu den reinen Körpermaßen) berücksichtigt.

— Hier verkürzt oder verlängerst du das Schnittmuster

Größe	32	34	36	38	40	42	44	46	48	50	52	54	56	58
Seitenlänge*	74,25	74,5	75	75,25	75,5	75,75	76	76,25	77,75	78	78,25	78,5	78,75	79
Taillenumfang ohne Gummiband	100,25	102,25	104,25	108,25	112,25	116,25	118,25	122,25	128,25	134,25	140,25	146,25	152,25	158,25
Hüftumfang	106,25	110,25	114,25	117,25	120,25	123,25	126,25	129,25	135,25	140,25	145,25	150,25	155,25	160,25

* Denke daran, dass diese Länge 1,5 cm höher ist als die natürliche Taille.

Vergleiche die angegebenen Längen mit den gemessenen oder gewünschten Längen. Den Rock kannst du **verlängern** oder **verkürzen**, indem du die Schnittmusterteile in Höhe der markierten doppelten Linie durchschneidest und die Schnittmusterteile um x cm auseinanderziehst oder übereinanderlegst. Achte darauf, dass die VM-, die RM-Linie sowie die Seitennähte gerade fortlaufen.



ACHTUNG

Du musst den Stoffverbrauch an diese Änderungen anpassen.

Material



- Nähgarn
- Gummiband (0,5 cm breit): siehe Tabelle
- Stoff: siehe Tabelle

Gummiband*		32	34	36	38	40	42	44	46	48	50	52	54	56	58
Länge	cm	60	62	64	68	72	76	78	82	89	95	102	108	115	121

* Die Abmessungen des Gummibands (Inklusive 3 cm Überlappung) sind als Hinweis zu verstehen und hängen von der Art des Gummibands ab. Um die genaue Länge zu ermitteln, kannst du mit dem Gummiband rundum die Taille messen und den gewünschten Umfang ermitteln. 3 cm hinzurechnen.

Stoff		32	34	36	38	40	42	44	46	48	50	52	54	56	58
Stoffbreite 110 cm	cm	170	170	170	170	170	170	170	170	175	175	175	175	175	180
Stoffbreite 140 cm	cm	110	110	110	115	115	170	170	170	175	175	175	175	175	180

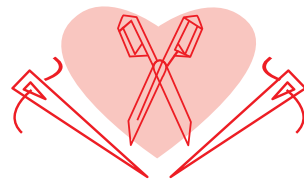
Den dazugehörigen Stoffplan findest du auf Seite 6 dieser Arbeitsanleitung.

Stoffempfehlung



Der Rock Bloom ist so einfach aufgebaut, dass er für alle Stoffe geeignet ist. Du kannst sowohl steifere Stoffe (Popeline, Leinen...) als auch weich fallende Stoffe (Viskose (-Crêpe), Satin, Tencel...) verwenden. Aber du musst dich selbstverständlich nicht auf Webstoffe beschränken, auch mit Strickstoffen (French Terry mit Bambus, leichte Jacquards...) kannst du einen schönen Effekt erzielen. Bei den Prints kannst du dich so richtig austoben. Das Modell ist schlicht, daher erregst du Aufmerksamkeit mit einem Statement-Print. Bloom in einem Plisseestoff ist für uns das absolute Highlight. Maximaler Effekt mit minimaler Anstrengung.

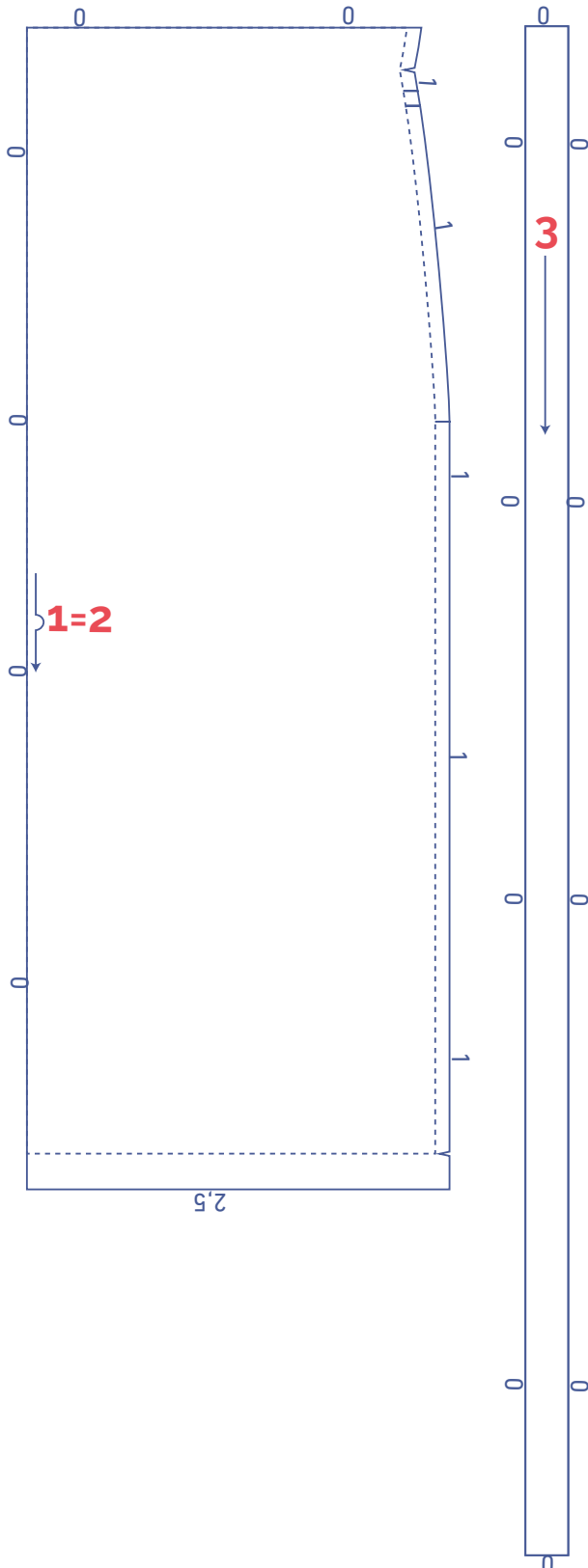
Proud to be #Sewista



Schnittmustererteile & Nahtzugaben (in cm)

Damit du das Kleidungsstück wie beschrieben nähen kannst, zeichnest du die angegebenen Nahtzugaben rund um die Schnittmustererteile (aus Papier) ein, bevor du sie zuschneidest. Bei einem PDF-Schnittmuster kannst du die Vorlage sowohl mit als auch ohne Nahtzugabe ausdrucken.

Mehr Infos findest du im [Video](#).



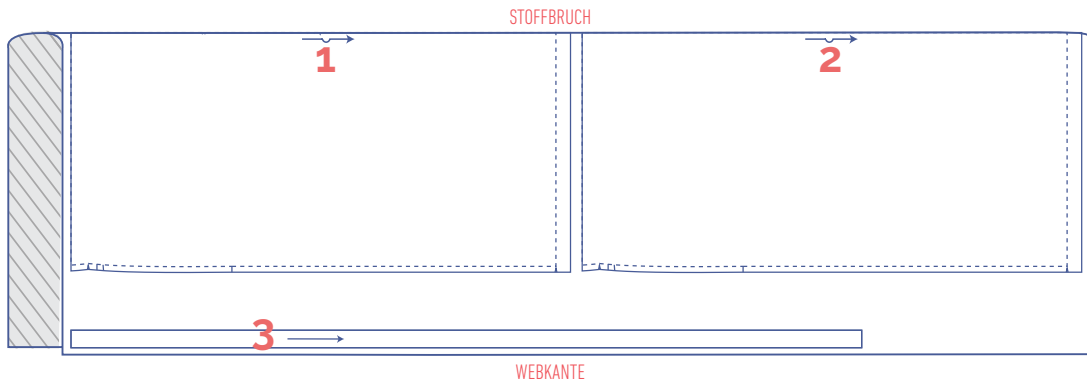
1. Vorderteil: 1x im Stoffbruch
2. Rückenteil: 1x im Stoffbruch
3. Schleifenband: 2x

ACHTUNG

Bei den Schnittmustererteilen 1 und 2 handelt es sich um dieselben Teile.

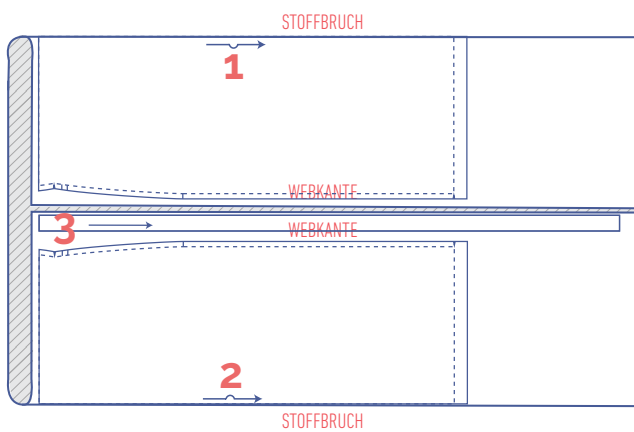
Stoffplan für einen einfarbigen Stoff Stoffbreite 110 cm

32 - 58

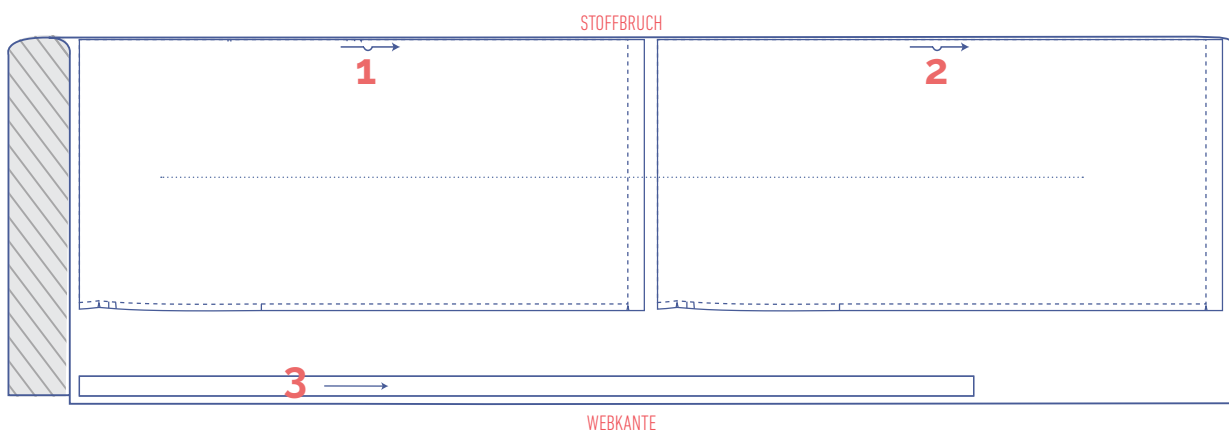


Stoffplan für einen einfarbigen Stoff Stoffbreite 140 cm

32 - 40



42-58



Schnittmuster Teile markieren



an den folgenden Stellen das Schnittmusterpapier und den Stoff kurz einschneiden

I einzelner Einschnitt

II doppelter Einschnitt

V v-förmiger Einschnitt

Arbeitsanleitung



Das Vorgehen beim Nähen des Kleidungsstücks wurde auf den verwendeten Stoff angepasst. Die Teile liegen beim Nähen jeweils rechts auf rechts aufeinander, wenn nichts anderes angegeben ist.

VT Vorderteil

RT Rückenteil

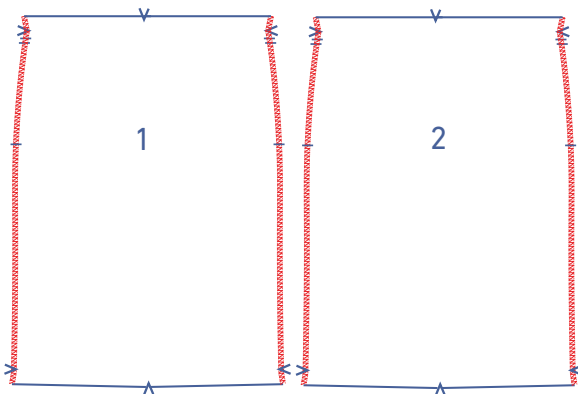
 rechte Stoffseite

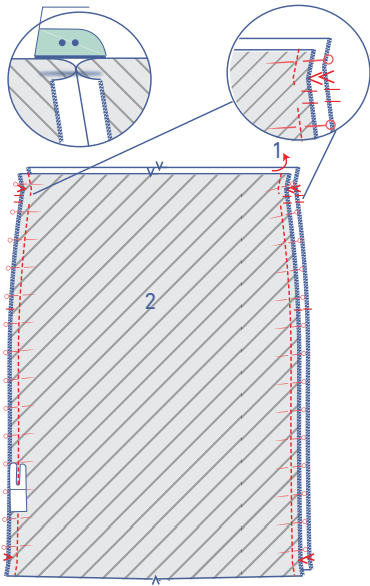
 linke Stoffseite

 Gummiband

1

Die Seitennähte des VT (1) und des RT (2) mit einem Overlockstich versäubern.

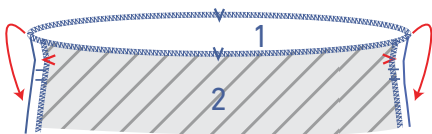




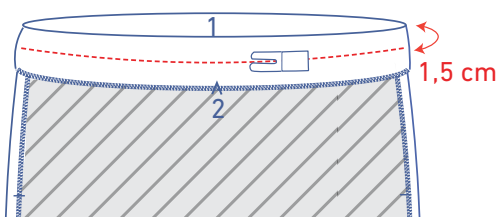
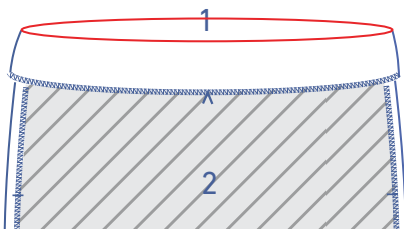
Die Seitennähte stecken und nähen. Zwischen den einzelnen Einschnitten lässt du eine Öffnung, durch die du später das Gummiband und das Schleifenband ziehen kannst. Die Nahtzugabe auseinander bügeln.



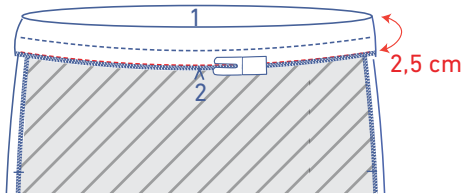
Den oberen und den unteren Rand des Rocks mit einem Overlockstich versäubern.



Den Besatz an den v-förmigen Einschnitten auf die linke Stoffseite bügeln.



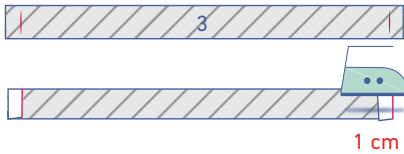
Du bildest einen Tunnel, indem du eine erste Ziernaht 1,5 cm neben dem Rand steppst.



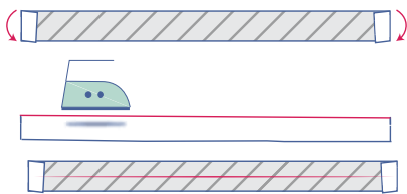
Dann nähst du eine zweite Ziernaht 2,5 cm neben dem Rand. So entsteht zwischen den Nähten ein 1cm breiter Tunnel.

2

Die beiden schmalen Seiten des Schleifenbands (3) 1 cm breit auf die linke Stoffseite bügeln.



Der Länge nach doppelt nehmen, die rechte Seite des Stoffes liegt außen.



Wieder öffnen.

Die langen Seiten bis an die gebügelte Mittellinie legen und bügeln.



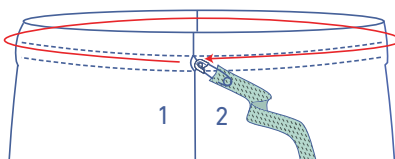
Doppelt nehmen und bügeln.



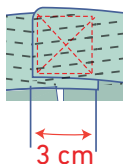
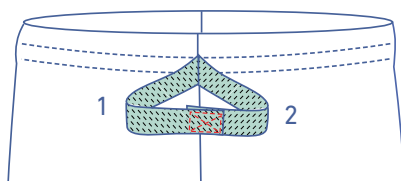
Rundum direkt am Rand entlang annähen.

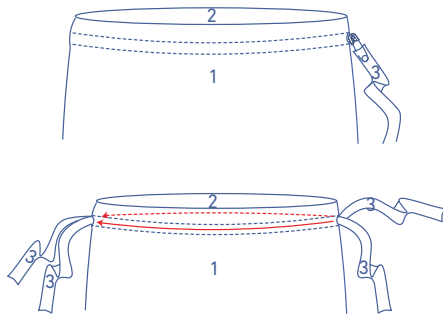


Das Gummiband über die Öffnung in der Seitennaht durch den Tunnelzug ziehen.

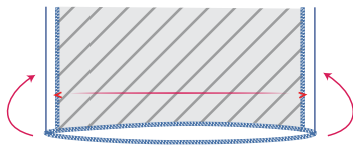


Die Enden 3 cm breit übereinander legen und kreuzförmig zusammennähen. Das Gummiband vollständig in den Tunnel ziehen.



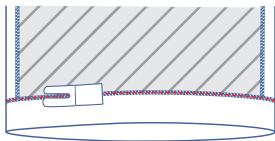


1 Schleifenband über die Öffnung in der Seitennaht in den Tunnel im VT zur Öffnung in der anderen Seitennaht ziehen. Das andere Schleifenband über die Öffnung in der Seitennaht durch den Tunnel im RT zur Öffnung in der anderen Seitennaht ziehen.



3

Die Saumzugabe auf die linke Stoffseite bügeln.



Annähen.