

# Viva by Fibre ⚡ood

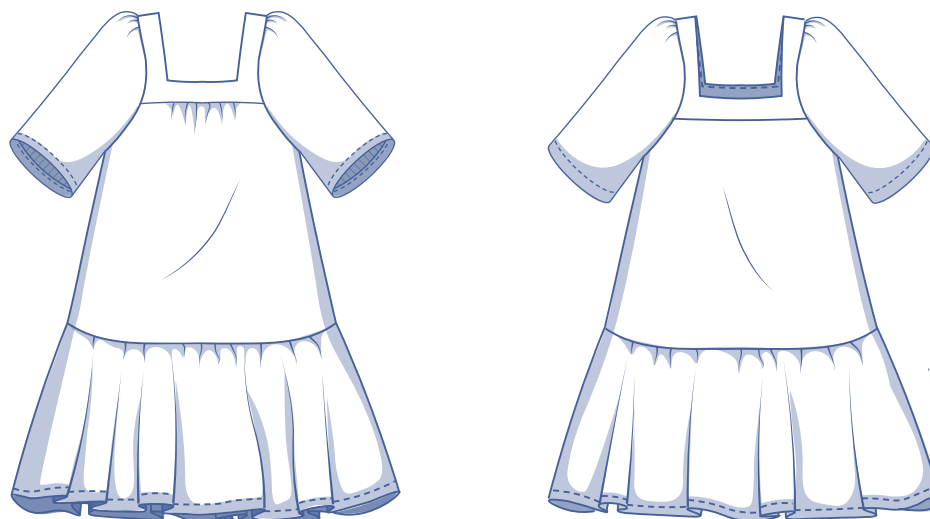
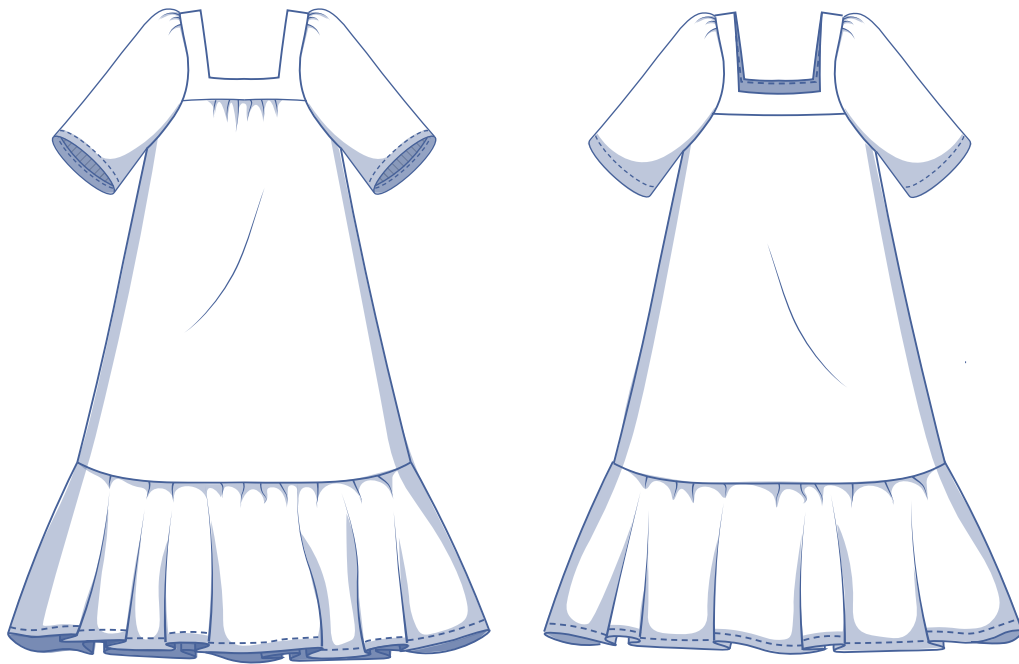


# Viva by Fibre ood



**XS - XXXL**

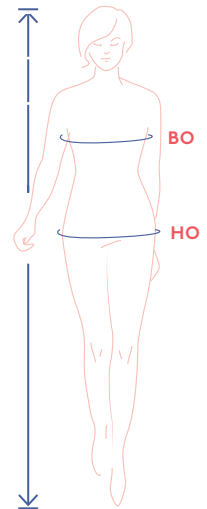
Een uitgepuurde prinsessenjurk met kokette mouwen en een vierkante halslijn. Het voorpand en de mouwen vertrekken gerimpeld vanuit het bovenstuk. Wij kozen voor een lange volant onderaan. Als je het graag soberder houdt, laat je die gewoon weg. In een sluiting hoef je je tijd sowieso niet te stoppen, dit model trek je zo over je hoofd. Viva Viva!



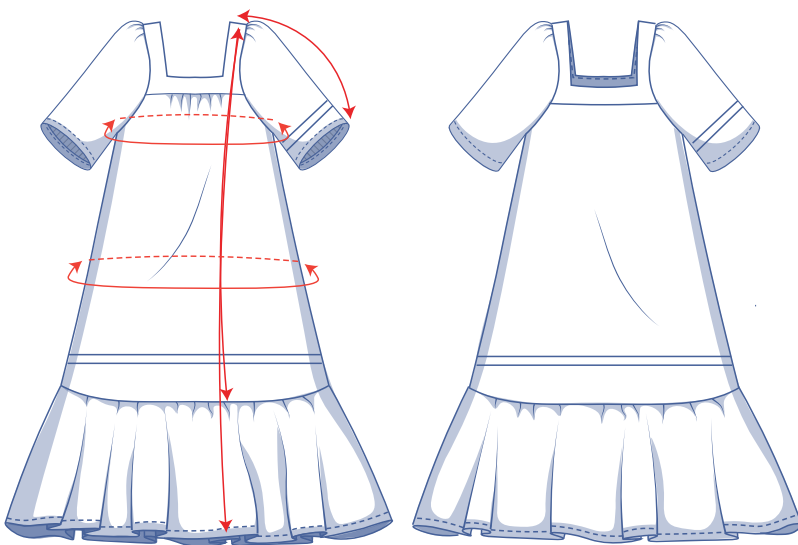
## matentabel (in cm)

maat	XS		S		M		L		XL		XXL		XXXL		
	32	34	36	38	40	42	44	46	48	50	52	54	56	58	60
lichaamslengte	160	164	166	167	168	169	170	171	172	172	172	172	172	172	172
BO (borstomtrek)	76	80	84	88	92	96	100	104	110	116	122	128	134	140	146
HO (heupomtrek)	86	90	94	97	100	103	106	109	115	120	125	130	135	140	145

Je kiest de maat op basis van de **borstomtrek**. Is je heupomtrek groter dan die uit de matentabel, kijk dan in de onderstaande tabel met afmetingen bij heupomtrek om te verifiëren of er voldoende ruimte is of dat je deze maat moet aanpassen. Dit kan je makkelijk doen door bij het overtekenen van het patroon over te gaan van de lijn van de ene maat naar de lijn van een andere maat.



## afmetingen patroon (in cm)



== hier verkort of verleng je het patroon

De afmetingen in deze tabel zijn de afmetingen van het patroon in functie van de gebruikte stof en dienen als referentie. Voor het draagcomfort en om een bepaalde snit (= losse snit) te bekomen is er in de breedtematen extra ruimte (bovenop de zuivere lichaamsmaten) inbegrepen. Afhankelijk van de gewenste snit kan er gekozen worden om eventueel een maat kleiner of groter te maken dan de geselecteerde maat.

maat	XS	S	M	L	XL	XXL	XXXL
lengte lange jurk	122,5	123,75	124,75	125,75	128,5	130	131,75
lengte korte jurk*	90	91	92,25	93,25	95,75	97,5	99
mouwlengte**	41,5	42,75	44,5	46,25	48	50,25	52,5
borstomtrek	87,75	96,5	105,25	114,25	124,25	137,25	150,25
heupomtrek	110,25	119	128	136,75	147	160	173

\* Verkort patroondelen 1 en 3 tot je deze totale lengte (incl. bovenstuk en volant) bekomt.

\*\* Inclusief de schouderlengte.

Vergelijk de opgegeven lengtes met de opgemeten of gewenste lengtes. **Verleng** of **verkort** de jurk en/of de mouwen door de patroondelen door te knippen ter hoogte van de aangeduide dubbele lijnen en de patroondelen x-aantal cm uit elkaar te schuiven of over elkaar te leggen als nodig. Zorg dat de MV-, MR-lijn en zijnaden telkens mooi rechtdoor lopen.



### LET OP

Pas het stofverbruik aan volgens deze aanpassingen.

## benodigdheden



- Naaigaren
- Strijkbare tussenvoering: max. 60 cm
- Stof: zie tabel

stofverbruik lange jurk		XS	S	M	L	XL	XXL	XXXL
stofbreedte 110 cm	cm	355	370	380	390	415	430	455
stofbreedte 140 cm	cm	275	275	280	345	360	420	440

Het bijhorende stofplan vind je op pagina 6 van deze werkbeschrijving.

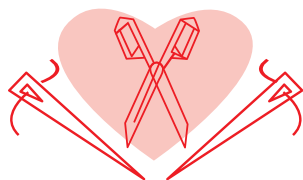
stofverbruik korte jurk		XS	S	M	L	XL	XXL	XXXL
stofbreedte 110 cm	cm	295	310	320	330	355	370	395
stofbreedte 140 cm	cm	235	235	240	315	330	360	380

## stofadvies



De Viva jurk kan je maken in een luchtige stof zoals double gauze, chambray, popeline of een andere lichtgewicht katoen. Katoen heeft niets dan voordelen: het behoudt zijn structuur, vangt geen hitte op en trekt vocht weg, wat extra handig is als je snel last hebt van zweetvlekken. Linnen is zeker ook een goede optie. Het houdt je in de zomer extra koel.

# Proud to be #Sewista



## patroondelen & naadwaarden (in cm)

Om het kledingstuk volgens de beschreven manier te naaien, teken je de aangegeven naadwaarden rond de papieren patroondelen alvorens ze uit te knippen. Als je een pdf-patroon gebruikt, kan je het patroon printen zowel met als zonder naadwaarden. Bekijk de [video](#) voor meer info.

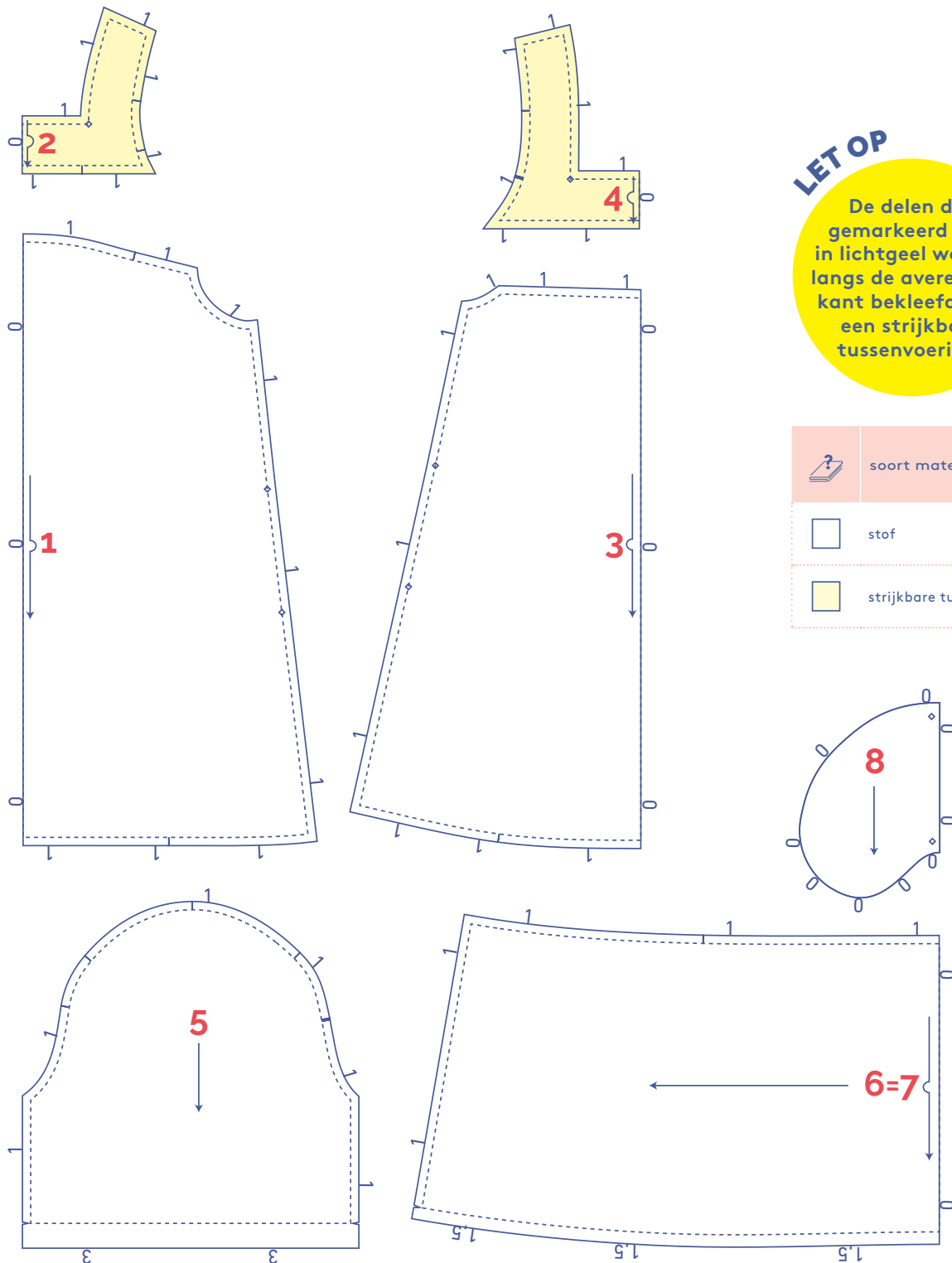
1. voorpand: 1x aan stofvouw
2. VP bovenstuk: 2x aan stofvouw
3. rugpand: 1x aan stofvouw
4. RP bovenstuk: 2x aan stofvouw
5. mouw: 2x
6. volant VP: 1x aan stofvouw
7. volant RP: 1x aan stofvouw
8. zak: 4x

### LET OP

Patroondelen 6 en 7 zijn dezelfde patroondelen.

### LET OP

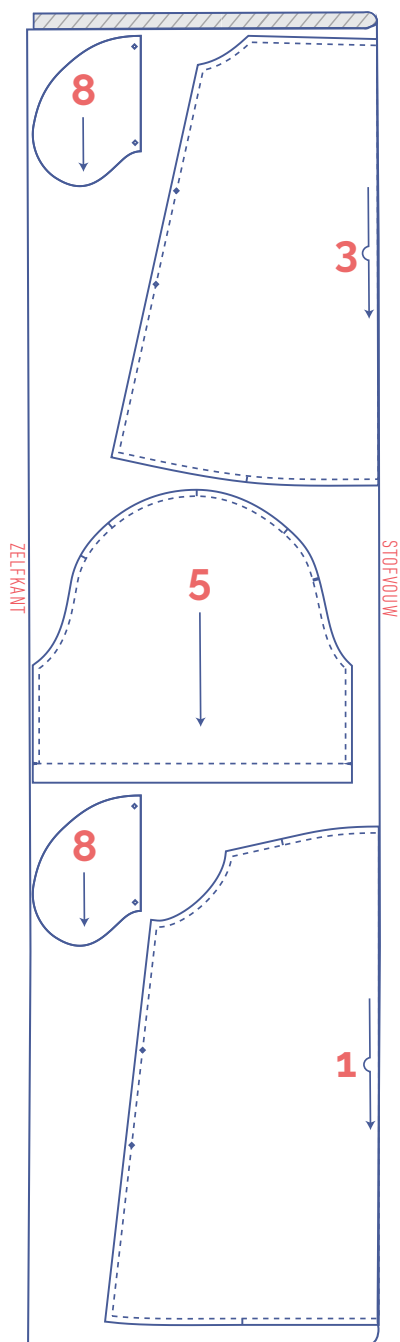
De delen die gemarkeerd zijn in lichtgeel worden langs de averechtse kant bekleefd met een strijkbare tussenvoering.



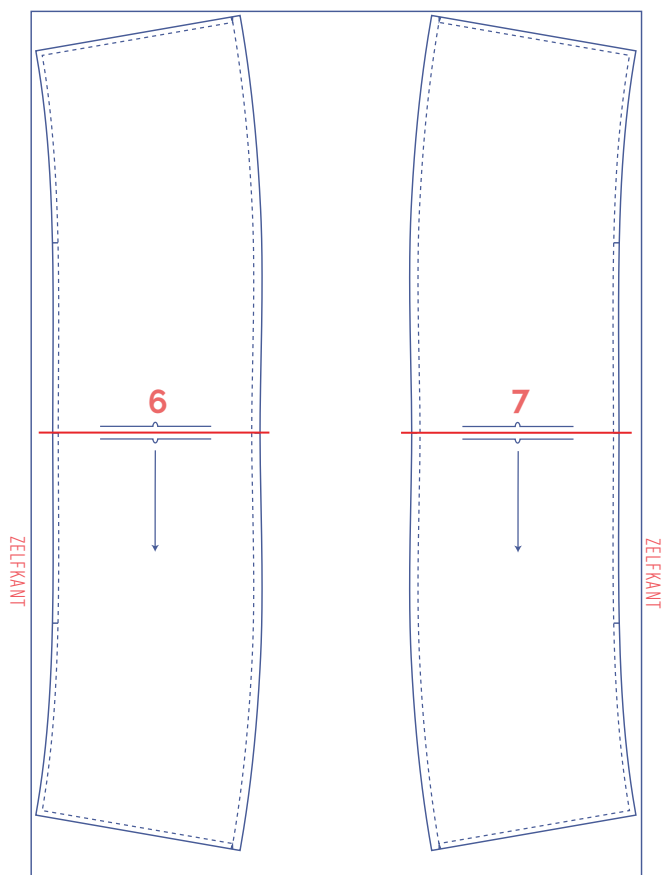


# stofplan voor een effen stof stofbreedte 110 cm

XS - XL



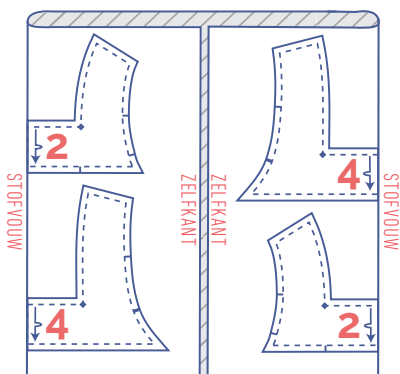
+



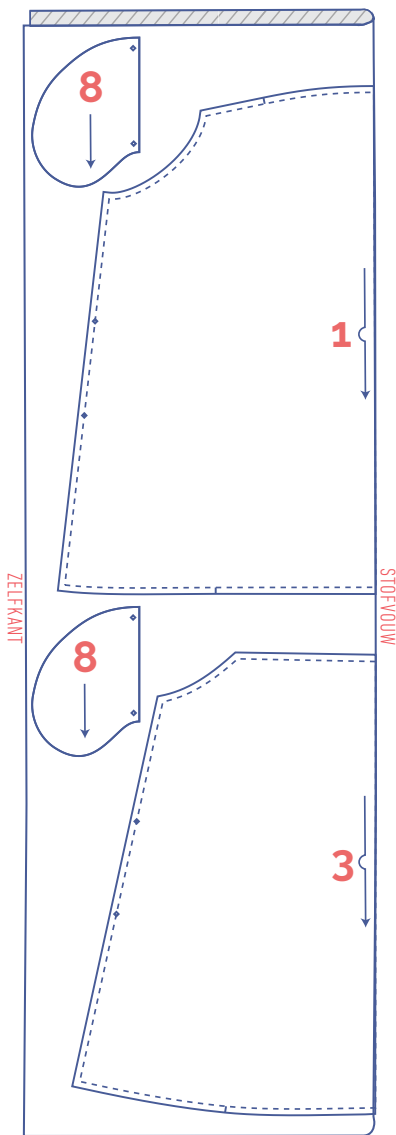
## LET OP

Patroondelen 6 en 7 liggen 90° gedraaid om uit deze stofbreedte te kunnen. Dit kan problemen opleveren als je een stof met print of vleug gebruikt.

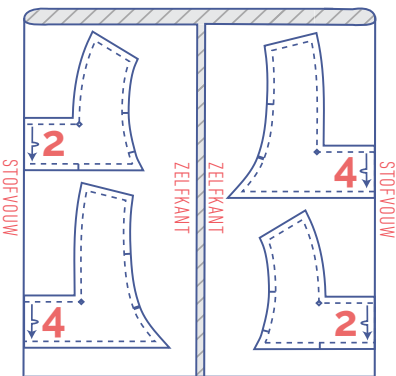
+



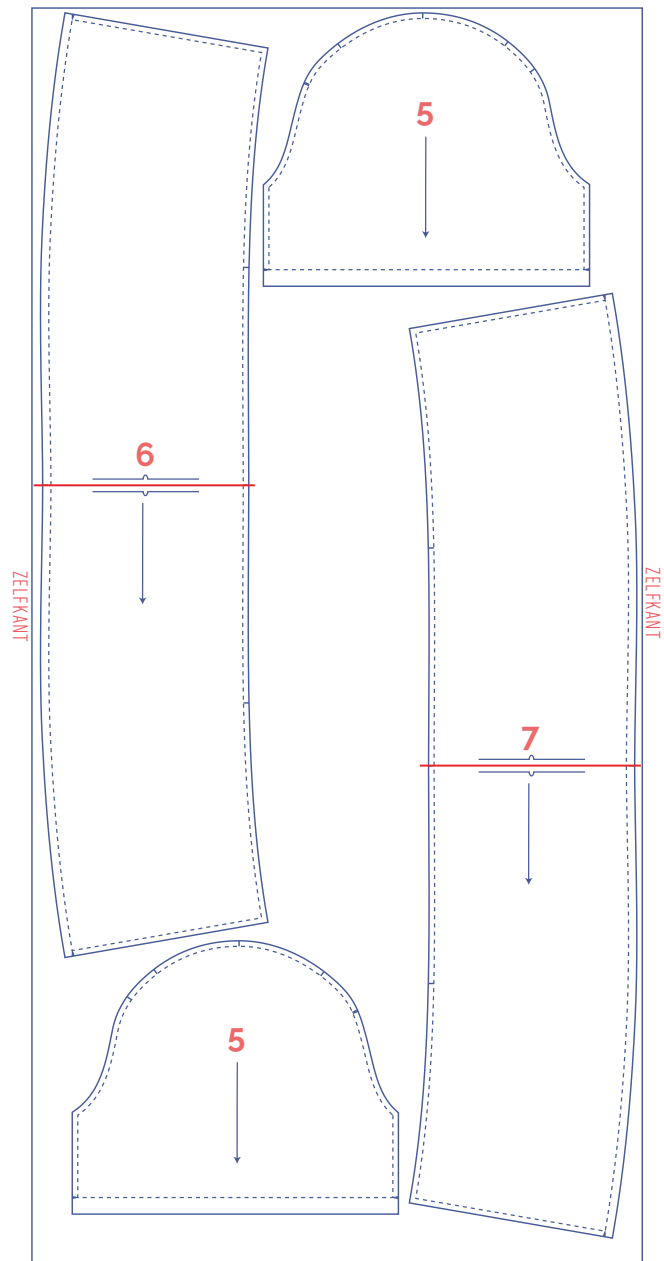
XXL - XXXL



+



+



### LET OP

Omwille van de opgevouwen, enkele stoflaag zal je het patroondeel 5 ook eens in spiegelbeeld moeten knippen. Je hebt nl. een linker- en een rechtermouw nodig.

Patroondelen 6 en 7 liggen 90° gedraaid om uit deze stofbreedte te kunnen. Dit kan problemen opleveren als je een stof met print of vleug gebruikt.

### patroondelen merken



knip kort door patroonpapier en stof op volgende omtrekspunten

| enkel knipje

|| dubbel knipje

V V-knipje / stofvouw



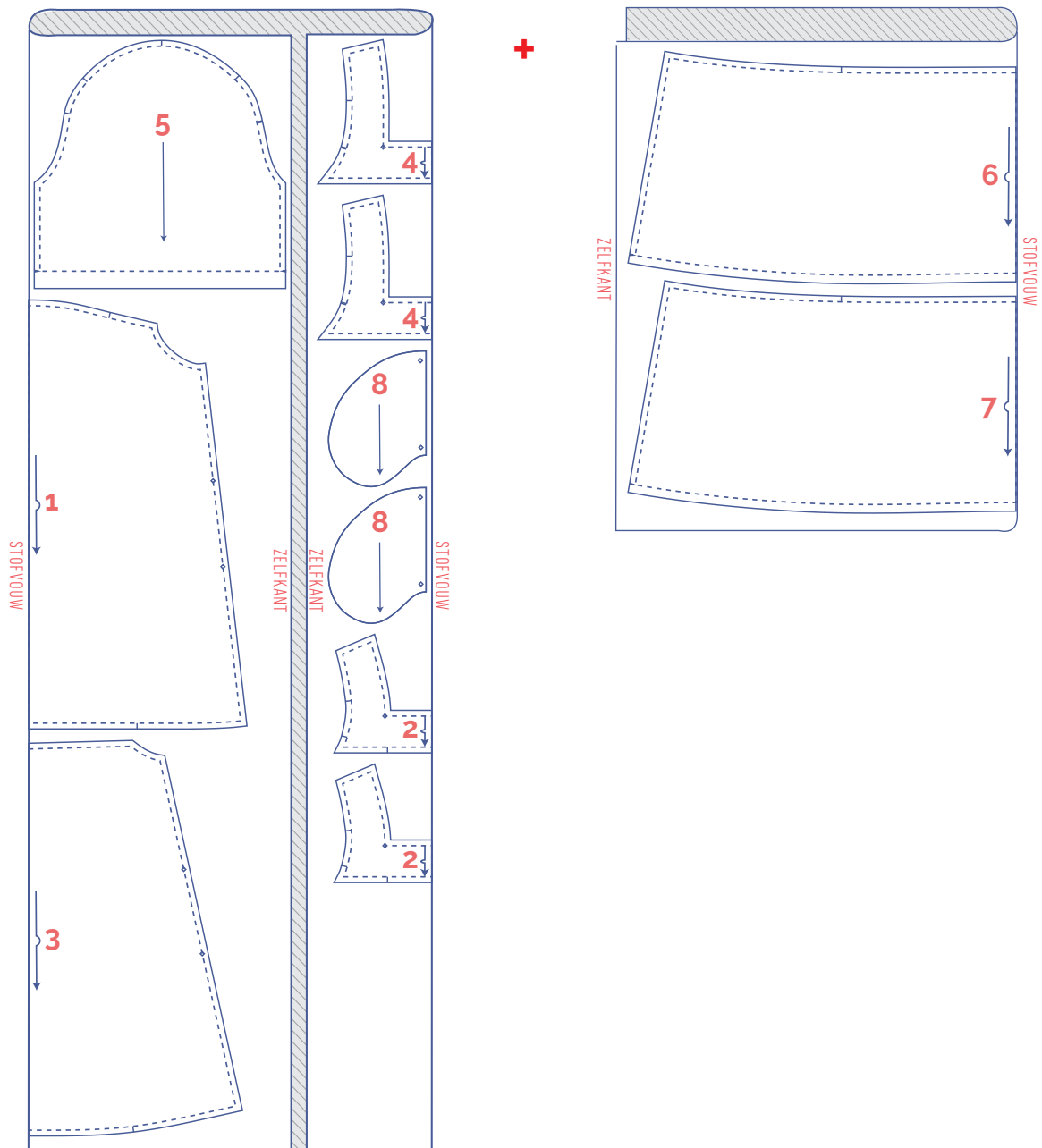
markeer de volgende binnenpunten met een rijgdraadje



binnenpunt

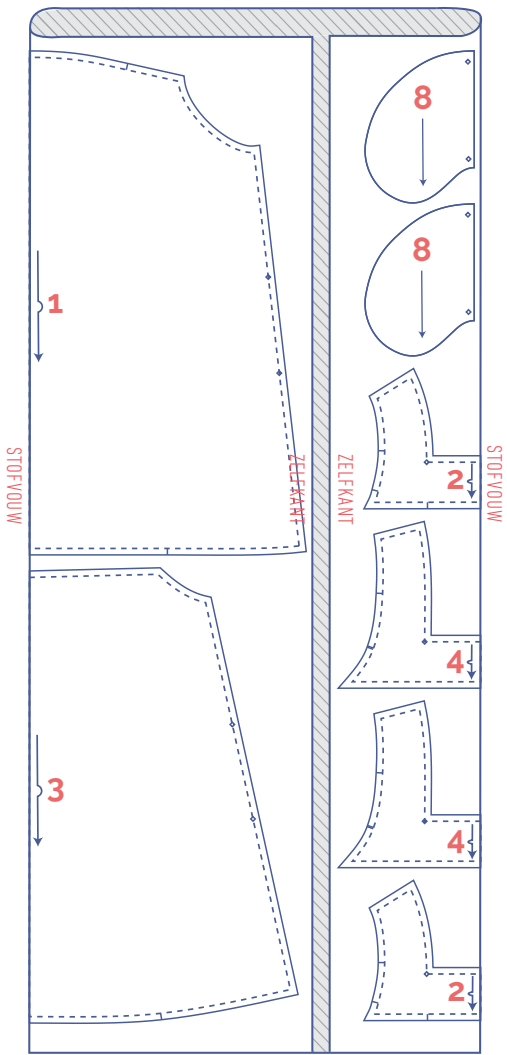
# stofplan voor een effen stof stofbreedte 140 cm

XS - M

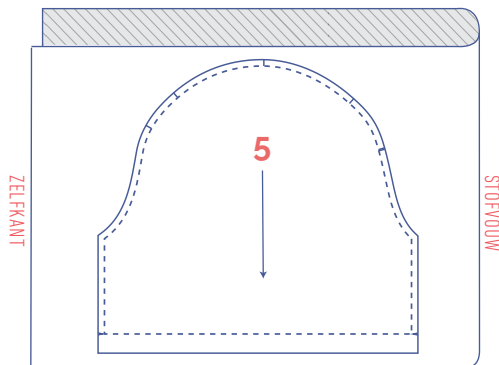




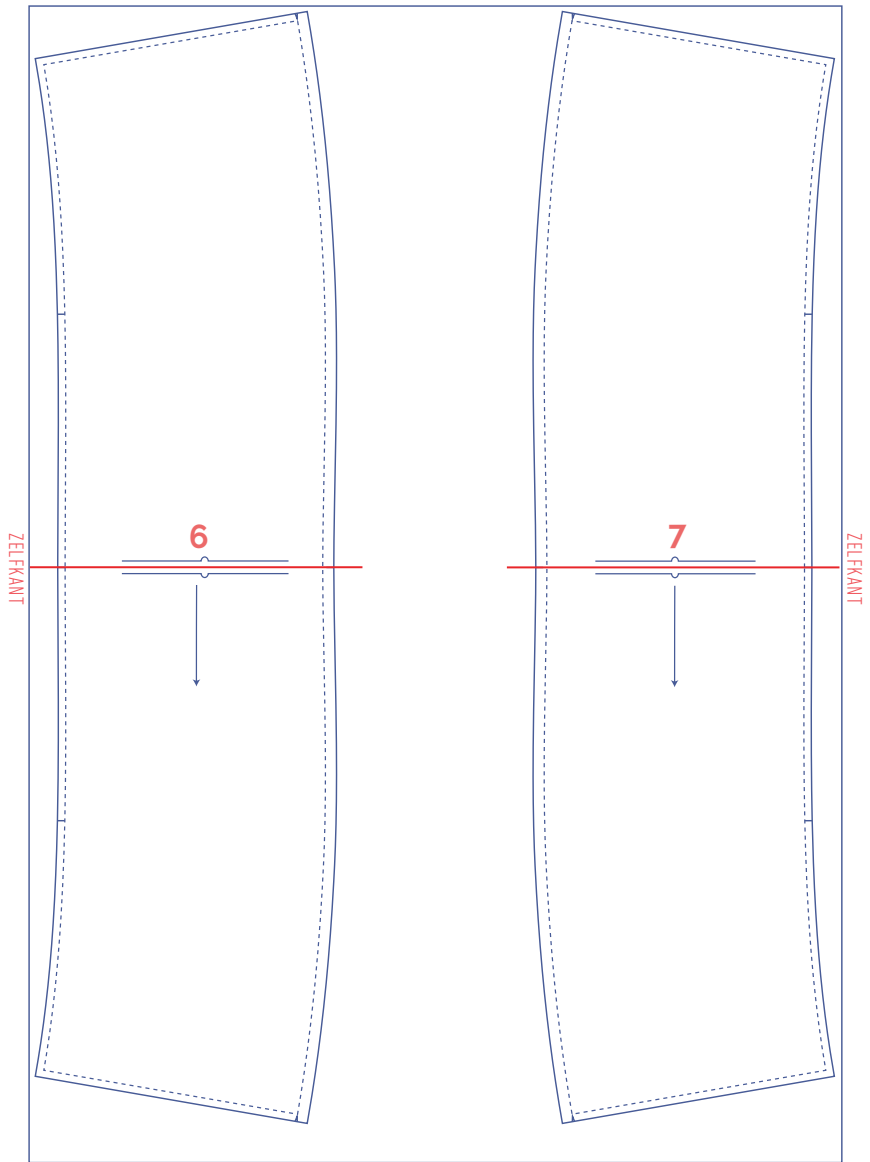
L - XL



+



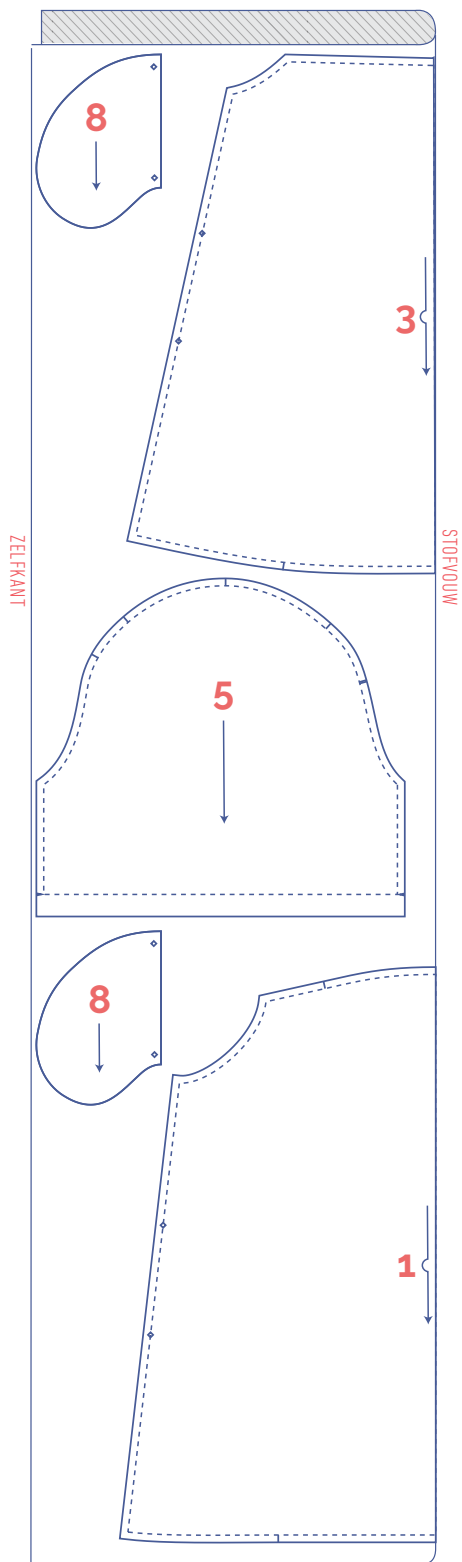
+



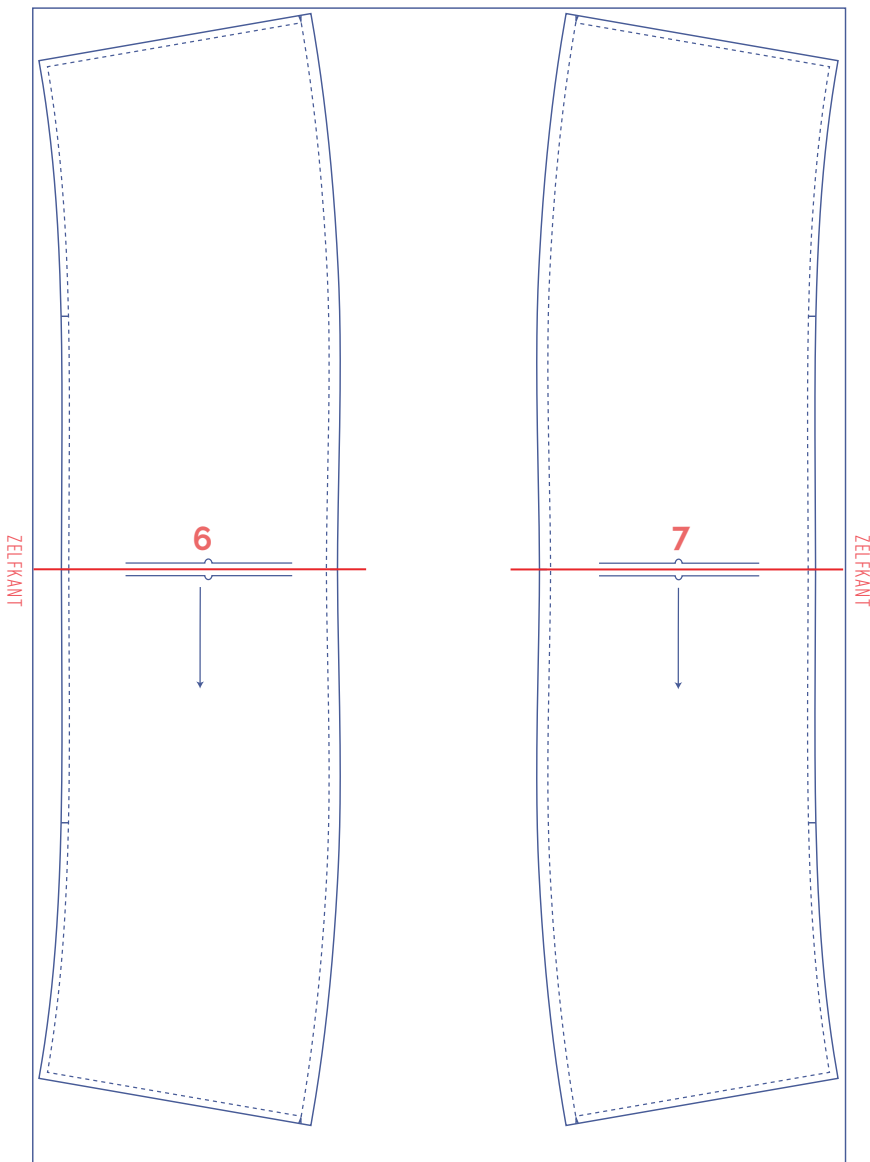
**LET OP**

Patroondelen 6 en 7 liggen 90° gedraaid om uit deze stofbreedte te kunnen. Dit kan problemen opleveren als je een stof met print of vleug gebruikt.

XXL - XXXL

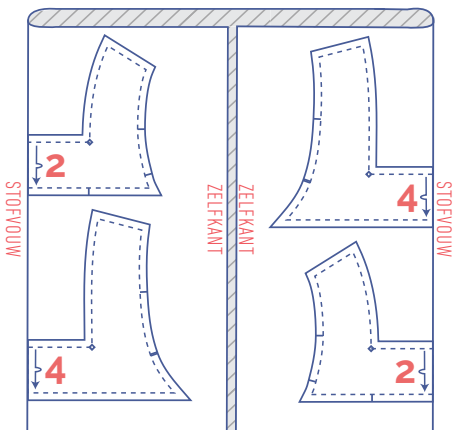


+




**LET OP**

Patroondelen 6 en 7 liggen 90° gedraaid om uit deze stofbreedte te kunnen. Dit kan problemen opleveren als je een stof met print of vleug gebruikt.



**patroondelen merken**

	knip kort door patroonpapier en stof op volgende omtrekspunten
	enkel knipje
	dubbel knipje
V	V-knipje / stofvouw

	markeer de volgende binnenpunten met een rijgdraadje
	binnenpunt

# werkbeschrijving



De afwerkingsmethode om het kledingstuk te naaien is afgestemd op de gebruikte stofsoort. De delen worden telkens aan elkaar gestikt met de goede kanten van de stof op elkaar, tenzij anders vermeld.

VP voorpand

RP rugpand

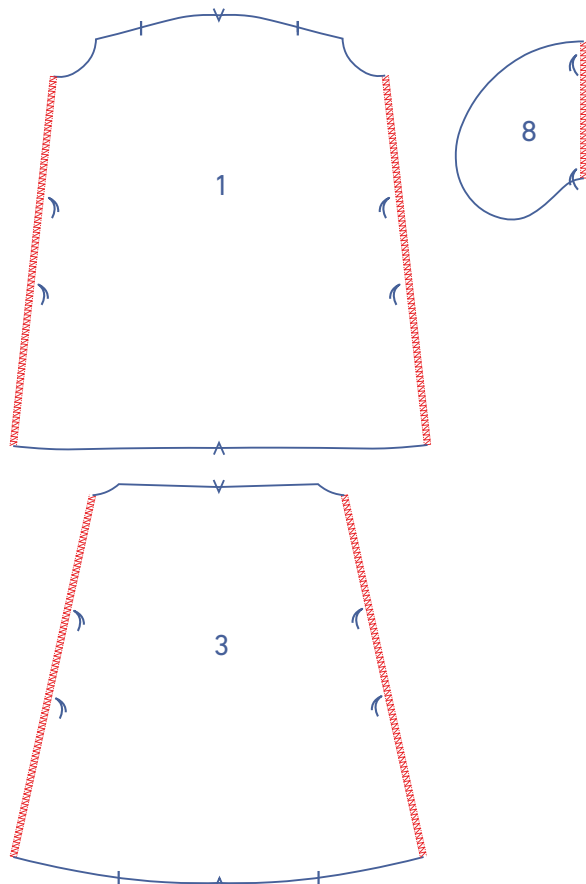
MV middenvoor

MR middenrug

 goede kant

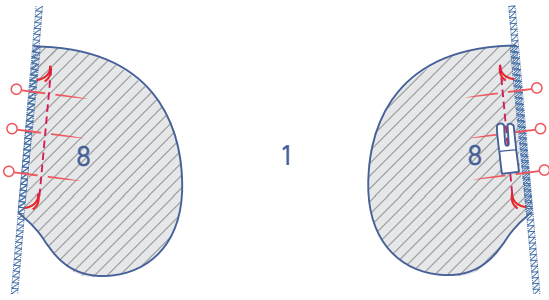
 averechtse kant

 strijkbare tussenvoering

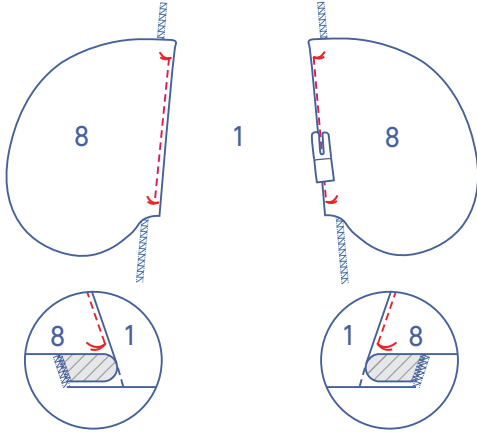


**1**

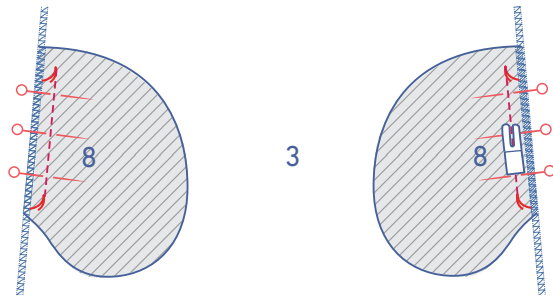
Werk de aangeduide rafelranden van het VP (1), het RP (3) en de rechte zijden van de zakdelen (8) af met een overlocksteek.



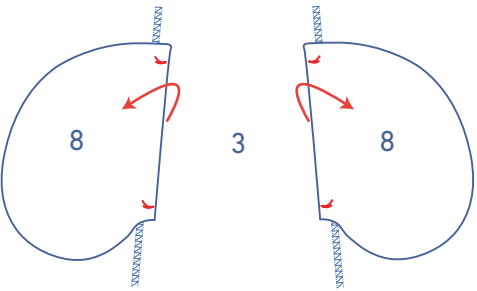
Speld de rechte zijde van 2 van de 4 zakdelen op het VP met de rijgdraadjes op elkaar. Stik vast tussen de rijgdraadjes.



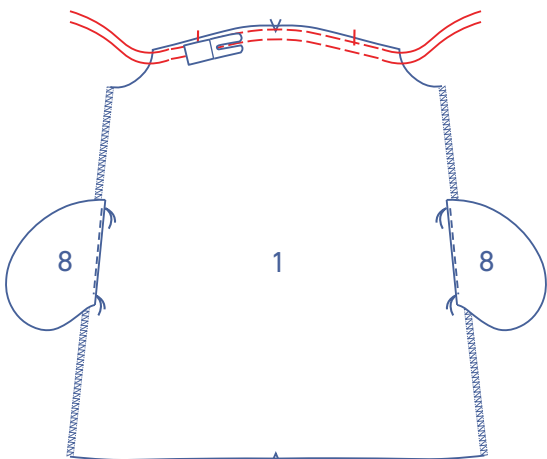
Vouw de zak opzij samen met de naadwaarde en stik de zak vast op de onderliggende naadwaarde.



Speld de rechte zijde van de 2 overige zakdelen op het RP met de rijgdraadjes op elkaar. Stik vast tussen de rijgdraadjes.

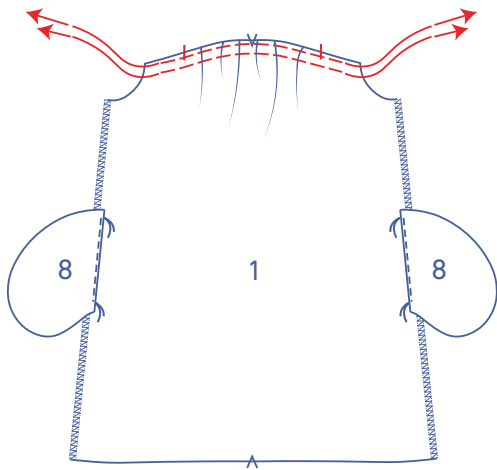


Vouw de zakdelen opzij.

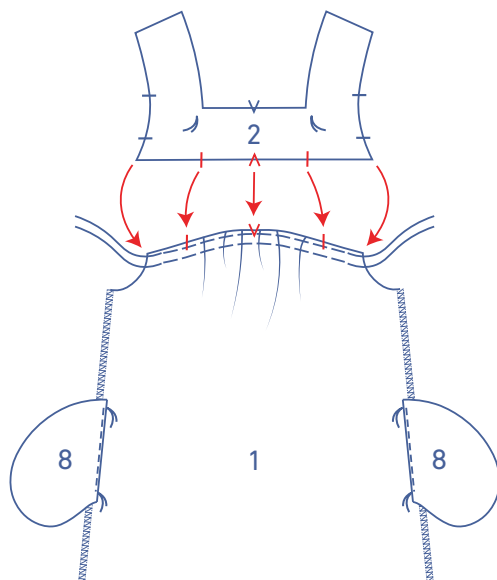


## 2

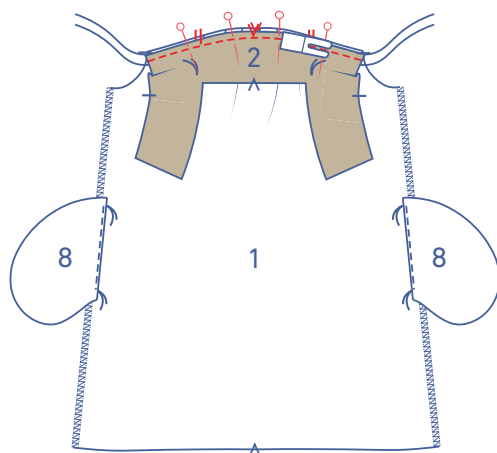
Stik met een grote steeklengte en lage draadspanning 2 evenwijdige stiksels aan de bovenkant van het VP tot iets voorbij de aangeduide knipjes. Voorzien aan het begin en einde van het stiksels een eindje garen.



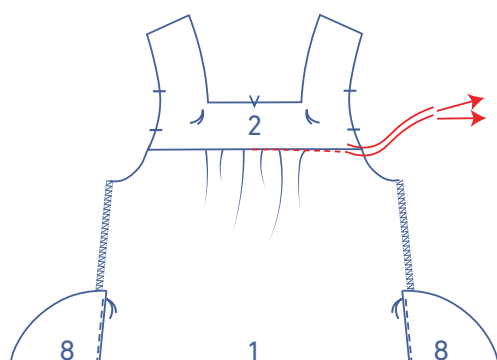
Trek voorzichtig aan de uiteinden van de draden zodat de stof rimpelt.



Verdeel de rimpels tot de knipjes van het VP 'matchen' met die van het VP bovenstuk (2).

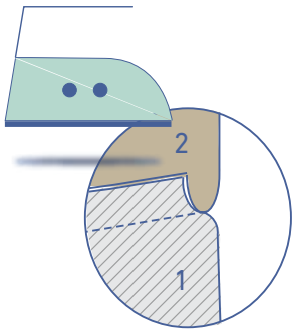


Speld en stik het VP aan het VP bovenstuk met de corresponderende merktekens op elkaar.

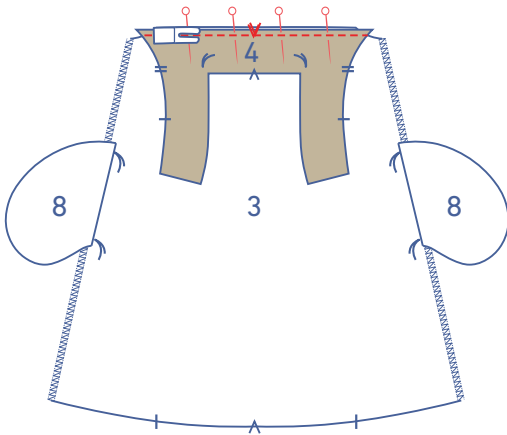


Verwijder de rimpeldraden.

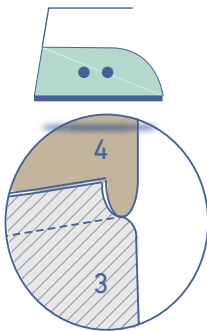
Strijk de naadwaarde in de richting van het bovenstuk.



Speld en stik het RP aan het RP bovenstuk (4) met de corresponderende merktekens op elkaar.

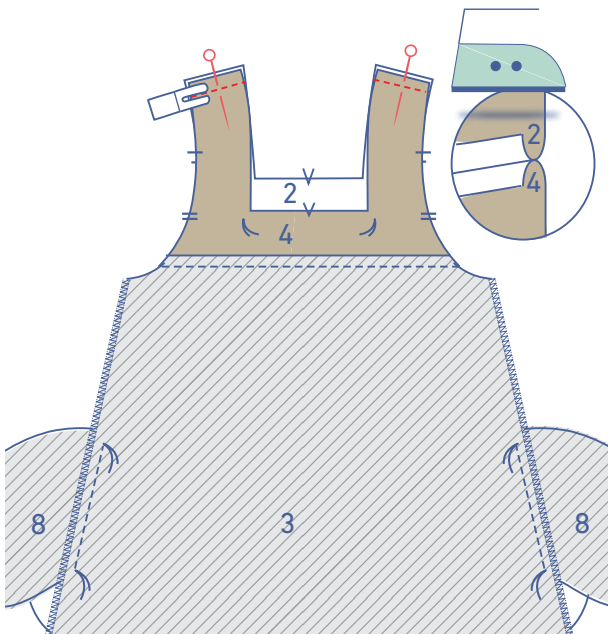


Strijk de naadwaarde in de richting van het bovenstuk.

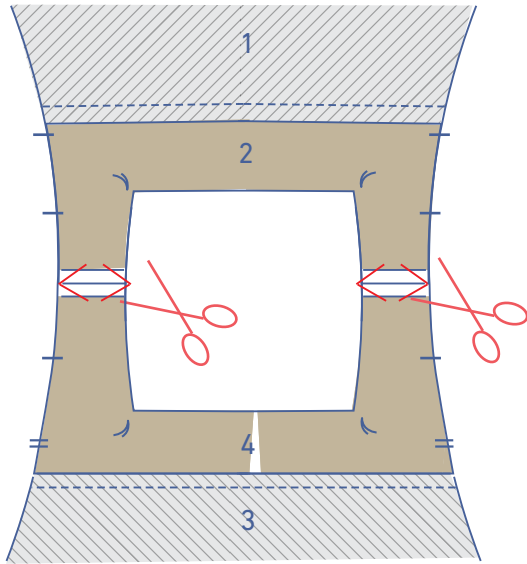


### 3

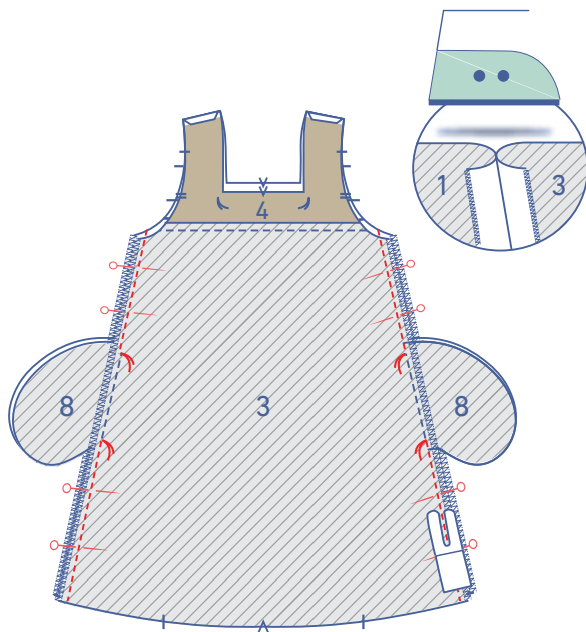
Speld en stik de schouderleden. Strijk de naadwaardeopen.



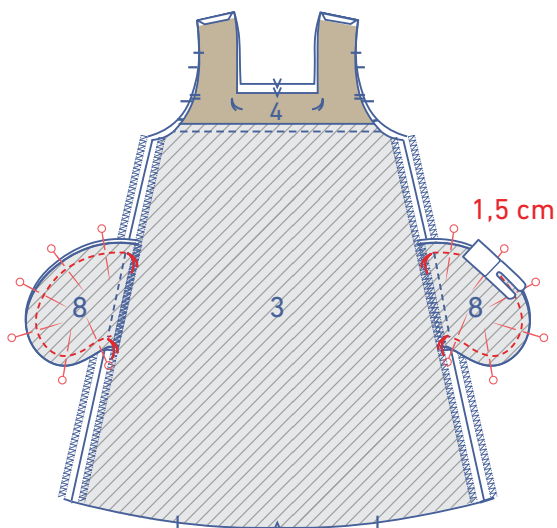




Knip de naadwaarde aan de uiteinden schuin af om onnodige diktes te vermijden.

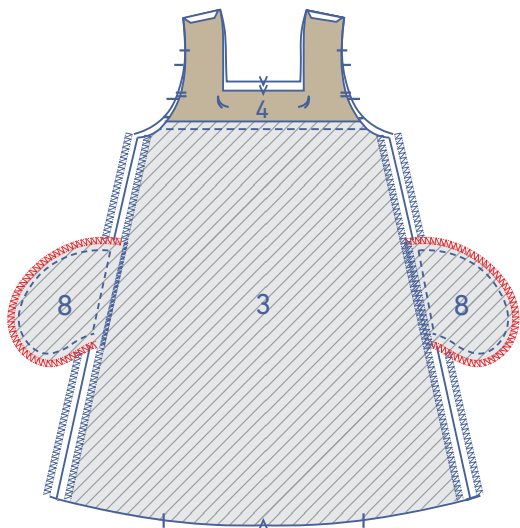


Speld en stik de zijnaden. Stik vast tot precies aan de rijgdraadjes die de bovenkant van de zakopening aanduiden. Stik verder vanaf de volgende rijgdraadjes tot de zoom. Strijk de naadwaarde open.



Speld en stik de randen van de zakdelen op elkaar op 1,5 cm.

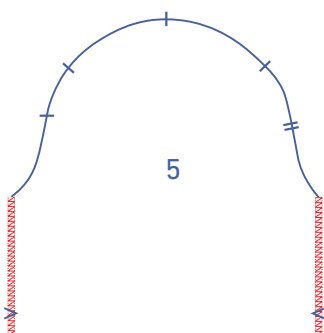
Werk de rafelranden samen af met een overlocksteek.



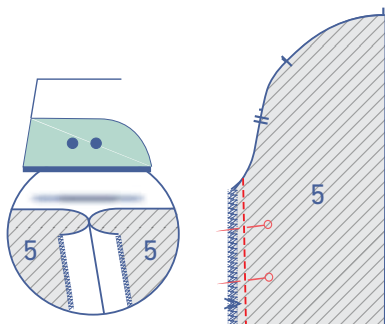
---

## 4

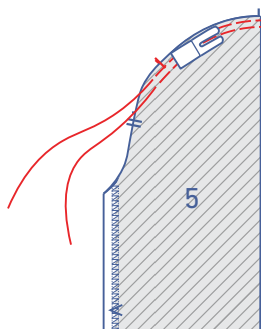
Werk de zijkanten van de mouw (5) af met een overlocksteek.

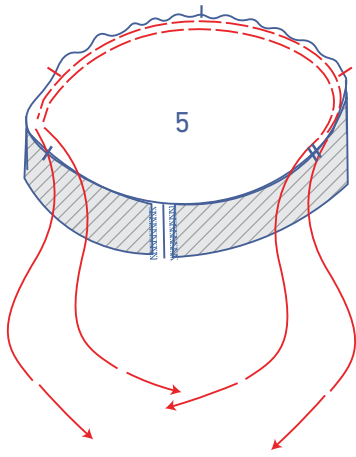


Speld en stik de zijkanten van de mouw. Strijk de naadwaarden open.

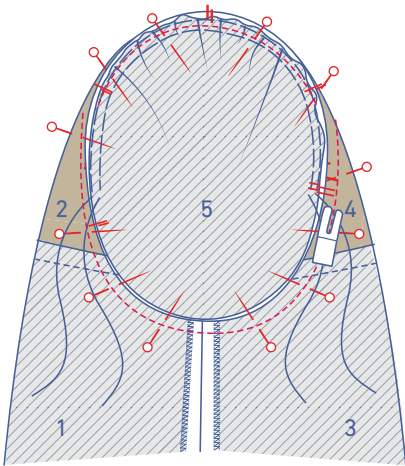


Stik met een grote steeklengte en lage draadspanning twee evenwijdige stiksels aan de bovenkant van de mouw tot iets voorbij de aangeduide knipjes. Voorzie aan het begin en einde van het stiksel een eindje garen.

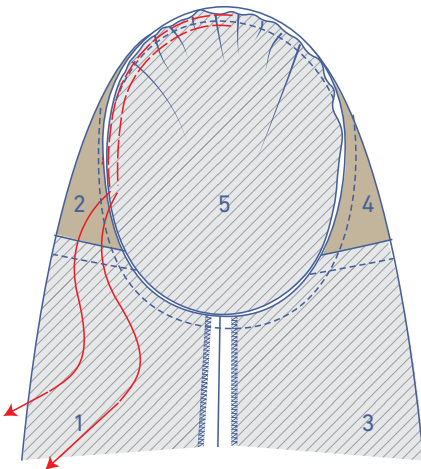




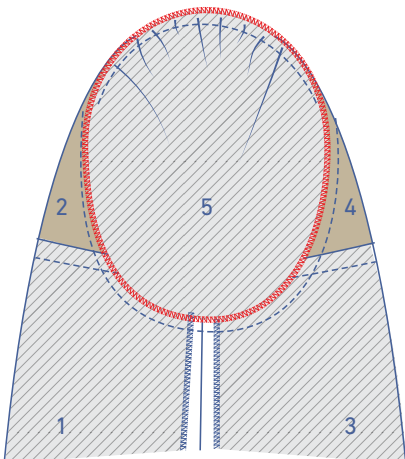
Trek voorzichtig aan de uiteinden van de draden zodat de stof rimpelt.



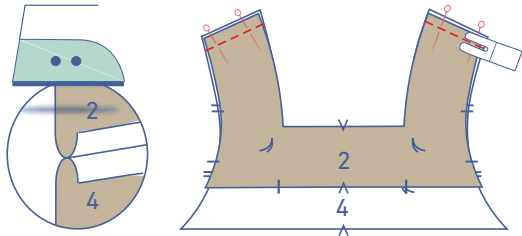
Speld en stik de bovenkant van de mouw (= de mouwkop) aan de armuitsnijding met de corresponderende knipjes op elkaar. Het enkele knipje duidt het VP aan, het dubbele het RP. Het bovenste enkele knipje komt overeen met de schoudernaad. Verdeel de rimpels tot de overige enkele knipjes van de mouw 'matchen' met die van het bovenstuk.



Verwijder de rimpeldraden.

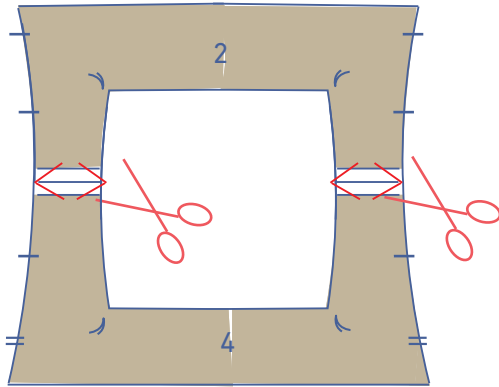


Werk de rafelranden samen af met een overlocksteek.

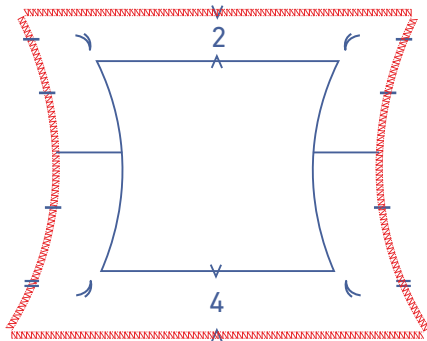


## 5

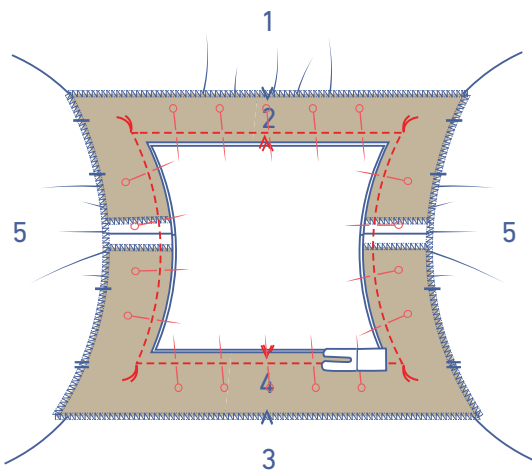
Speld en stik de schouernaden van de overgebleven delen VP bovenstuk en RP bovenstuk. Strijk de naadwaarde open.



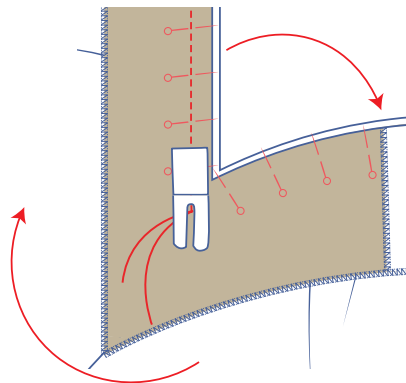
Knip de naadwaarde aan de uiteinden schuin af om onnodige diktes te vermijden.



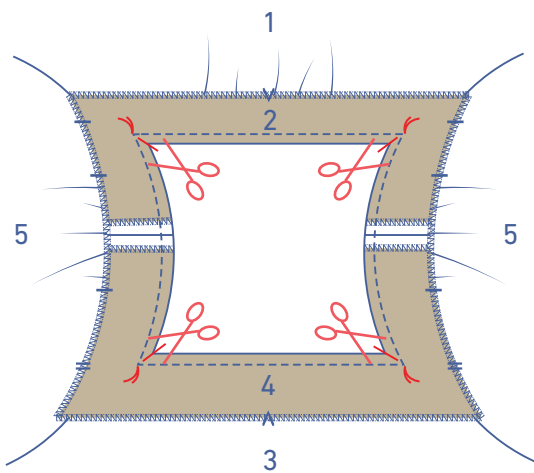
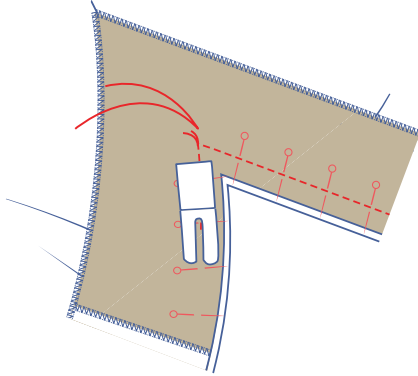
Werk de aangeduide zijden af met een overlocksteek.



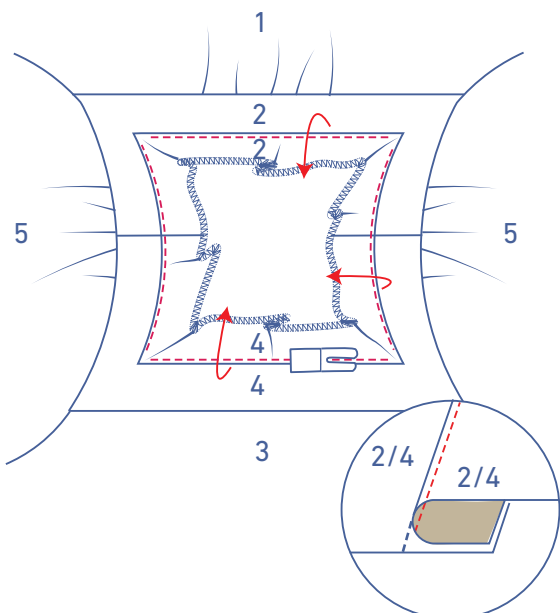
Speld de halslijnen van beide bovenstukken aan elkaar. Stik rondom vast van rijgdraadje tot rijgdraadje.



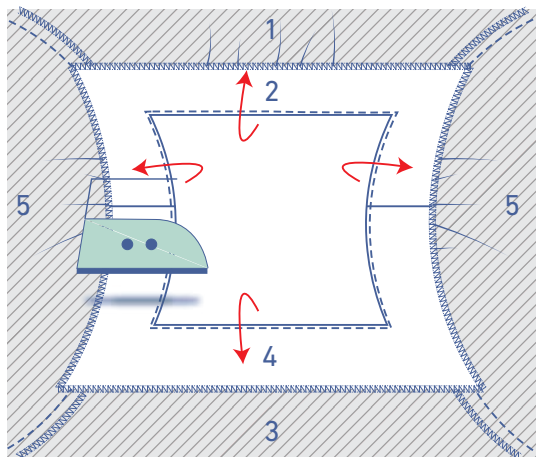
Laat telkens in de hoekpunten (aangeduid met rijgdraadjes) de naald in de stof, hef de persvoet, draai het werkstuk, laat de persvoet zakken en stik verder.



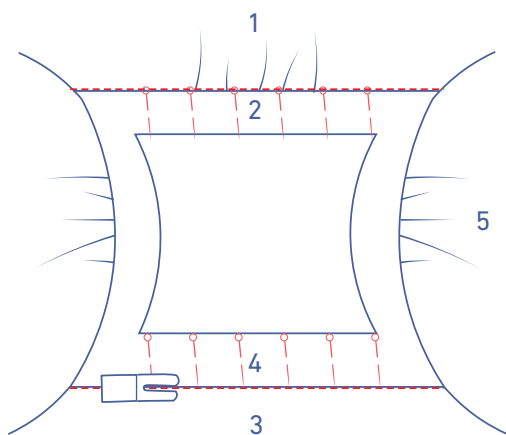
Knip diagonaal in de naadwaarde in de hoekpunten. Knip tot net voor het rijgdraadje om mooie rechte hoeken te bekomen



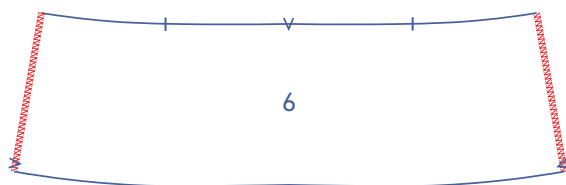
Vouw het bovenstuk met de overlockte rand samen met de naadwaarde opzij en stik het vast op de onderliggende naadwaarde vlak naast de naad, doe dit tot zover je kan in de hoekpunten. Dit doe je om een mooie strakke halslijn te verkrijgen. Let erop dat je de stof telkens zodanig opzij legt dat je de rechte zijden zo plat mogelijk kan stikken.



Keer het bovenstuk om naar de averechtse kant. Strijk alles netjes plat.

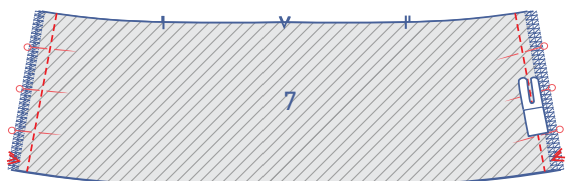
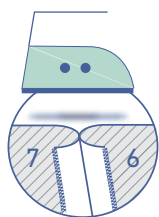
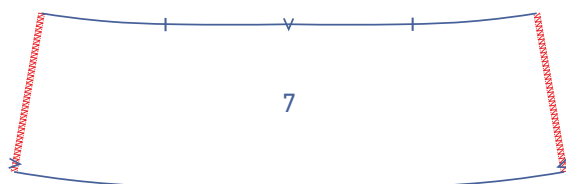


Speld beide bovenstukken aan elkaar vast langs de goede kant van de jurk. Stik vast in de aangeduide aanzetnaden.



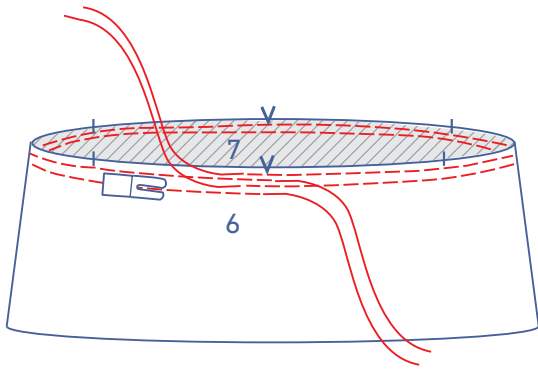
## 6

Werk de aangeduide rafelranden van de delen volant VP (6) en volant RP (7) af met een overlocksteek.

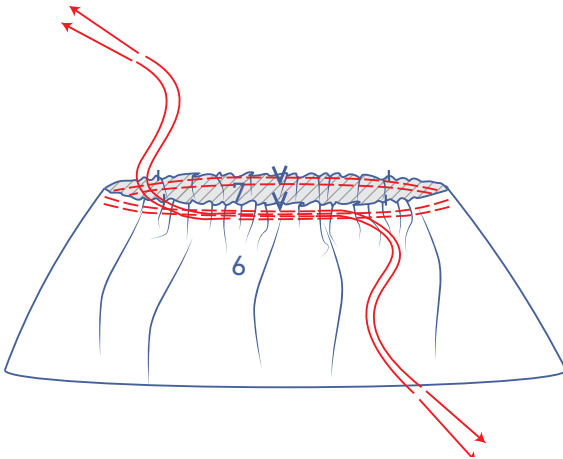


Speld en stik de zijnaden. Strijk de naadwaarde open.

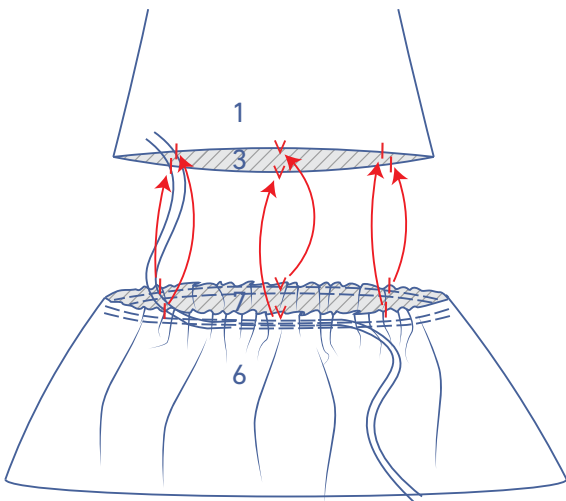




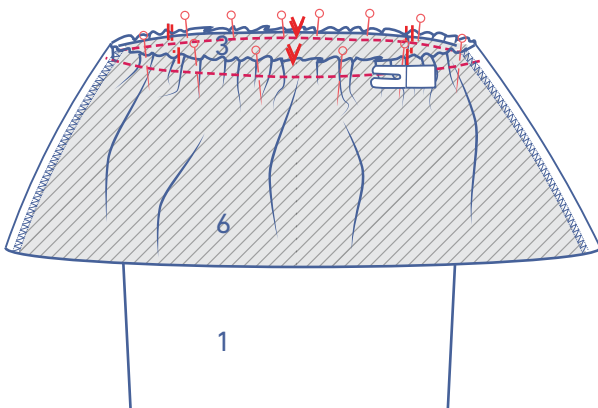
Stik met een grote steeklengte en lage draadspanning 2 evenwijdige stiksels aan de bovenkant van de volant. Voorzie aan het begin en einde van het stiksel een eindje draad.



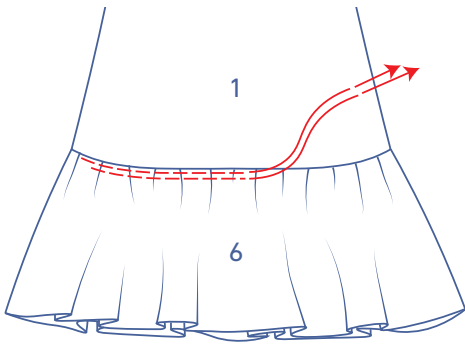
Trek voorzichtig aan de uiteinden van de draden zodat de stof rimpelt.



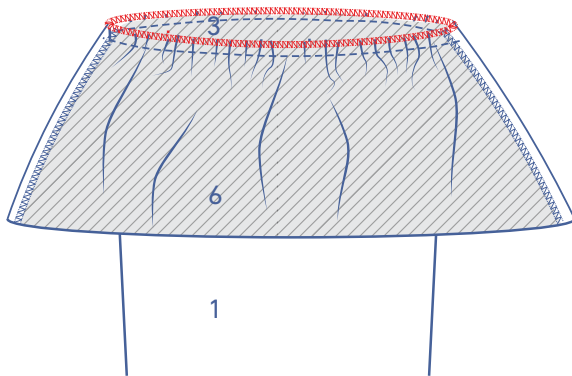
Verdeel de rimpels tot de knipjes van de volant 'matchen' met die aan de onderkant van het VP en RP.



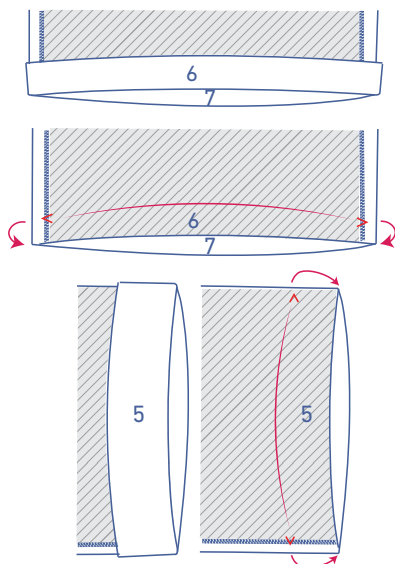
Speld en stik de volant aan het werkstuk met de corresponderende knipjes op elkaar.



Verwijder de rimpeldraden.

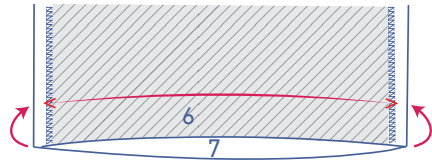


Werk de rafelranden samen af met een overlocksteek.

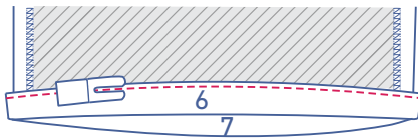
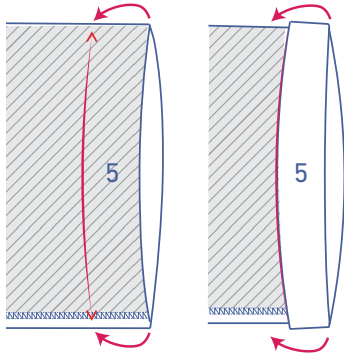
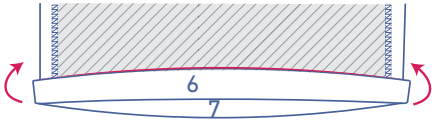


**7**

Strijk de zoomwaarde van de jurk en de mouw om naar de averechtse kant en vouw terug open.



Leg de rafelrand tegen de gestreken vouwlijn en vouw nog eens door op de plaats van de gestreken vouwlijn.



Stik vast net naast de rand.

