

Thea by Fibre ood

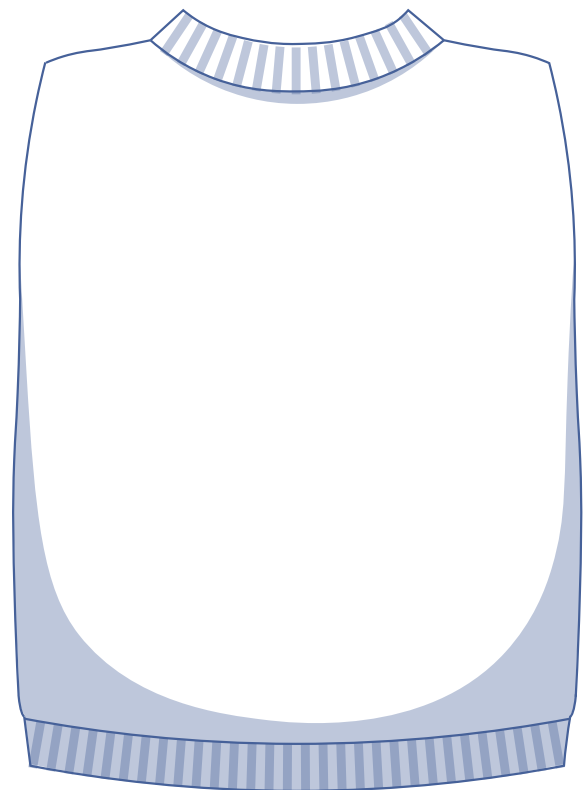
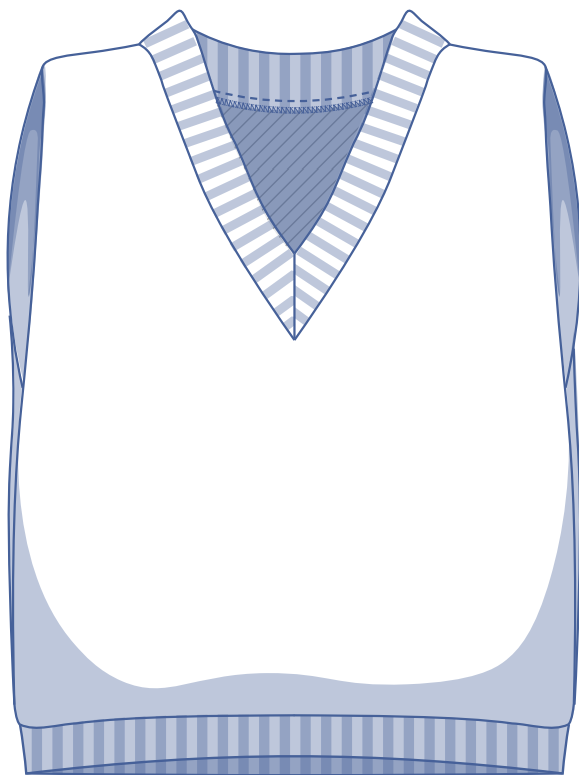


Thea by Fibre ood



XS - XXXL

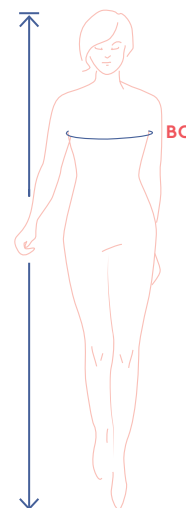
Een debardeur met female touch dankzij de schoudervullingen. Deze basic blijft graag een aantal seizoenen en is niet moeilijk om te maken. Wij gaven de ruime V-hals en zoom een rand in boordstof. Hiervoor de hoofdstof inzetten kan ook, zolang die maar elastisch genoeg is. Twinnen met je kind? Over naar Jules.



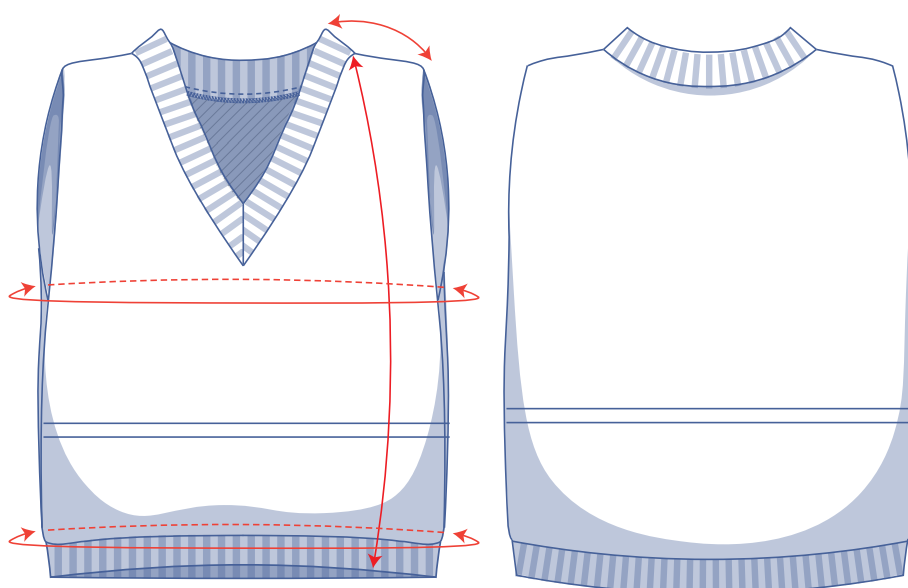
matentabel (in cm)

maat	XS		S		M		L		XL		XXL		XXXL		
	32	34	36	38	40	42	44	46	48	50	52	54	56	58	60
lichaamslengte	160	164	166	167	168	169	170	171	172	172	172	172	172	172	172
BO (borstomtrek)	76	80	84	88	92	96	100	104	110	116	122	128	134	140	146

Je kiest de maat op basis van de **borstomtrek**. Kies de maat waarbij je borstomtrek het dichtste aanleunt.



afmetingen patroon (in cm)



De afmetingen in deze tabel zijn de afmetingen van het patroon in functie van de gebruikte stof en dienen als referentie. Voor het draagcomfort en om een bepaalde snit te bekomen (= **comfortabel**) is er in de breedtematen extra ruimte (bovenop de zuivere lichaamsmaten) inbegrepen.

Fan van een oversized snit? Kies een maatje groter.

— hier verkort of verleng je het patroon

maat	XS	S	M	L	XL	XXL	XXXL
lengte*	60	61,75	63,5	65,25	67,5	70	72,25
schouderlengte**	12	12,75	13,5	14,25	15,5	16,25	17
borstomtrek	96,5	104,5	112,5	120,5	130,5	142,5	154,5
zoomomtrek***	88,5	96,5	104,5	112,5	122,5	134,5	146,5

* Inclusief de zoomboord.

** Inclusief de halsboord.

*** Boven de zoomboord gemeten.

Vergelijk de opgegeven lengtes met de opgemeten of gewenste lengtes. **Verleng** of **verkort** de top door de patroondelen door te knippen ter hoogte van de aangeduide dubbele lijnen en de patroondelen x-aantal cm uit elkaar te schuiven of over elkaar te leggen als nodig. Zorg dat de MV-, MR-lijn en zijnaden telkens mooi rechtdoor lopen.



LET OP

Pas het stofverbruik aan volgens deze aanpassingen.

benodigdheden



- Naaigaren
- Schoudervullingen: 1,2 cm dik en 10 cm lang
- Boordstof (35 cm breed): max. 50 cm
- Stof: zie tabel

stof		XS	S	M	L	XL	XXL	XXXL
stofbreedte 110 cm	cm	125	125	130	135	140	145	145
stofbreedte 140 cm	cm	65	65	65	135	140	145	145

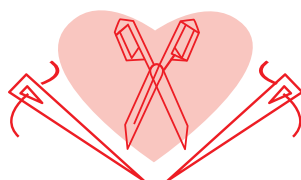
Het bijhorende stofplan vind je op pagina 6 van deze werkbeschrijving.

stofadvies



Met Thea in een grof gebreide stof ben je verzekerd van een hypertrendy resultaat. Maar je kan natuurlijk ook voor andere gebreide stoffen kiezen zoals French terry, sweaterstof, (rib)breiwerk, gebreide jacquard, ... De hals- en zoomboorden knip je dan best uit (rib)boordstof.

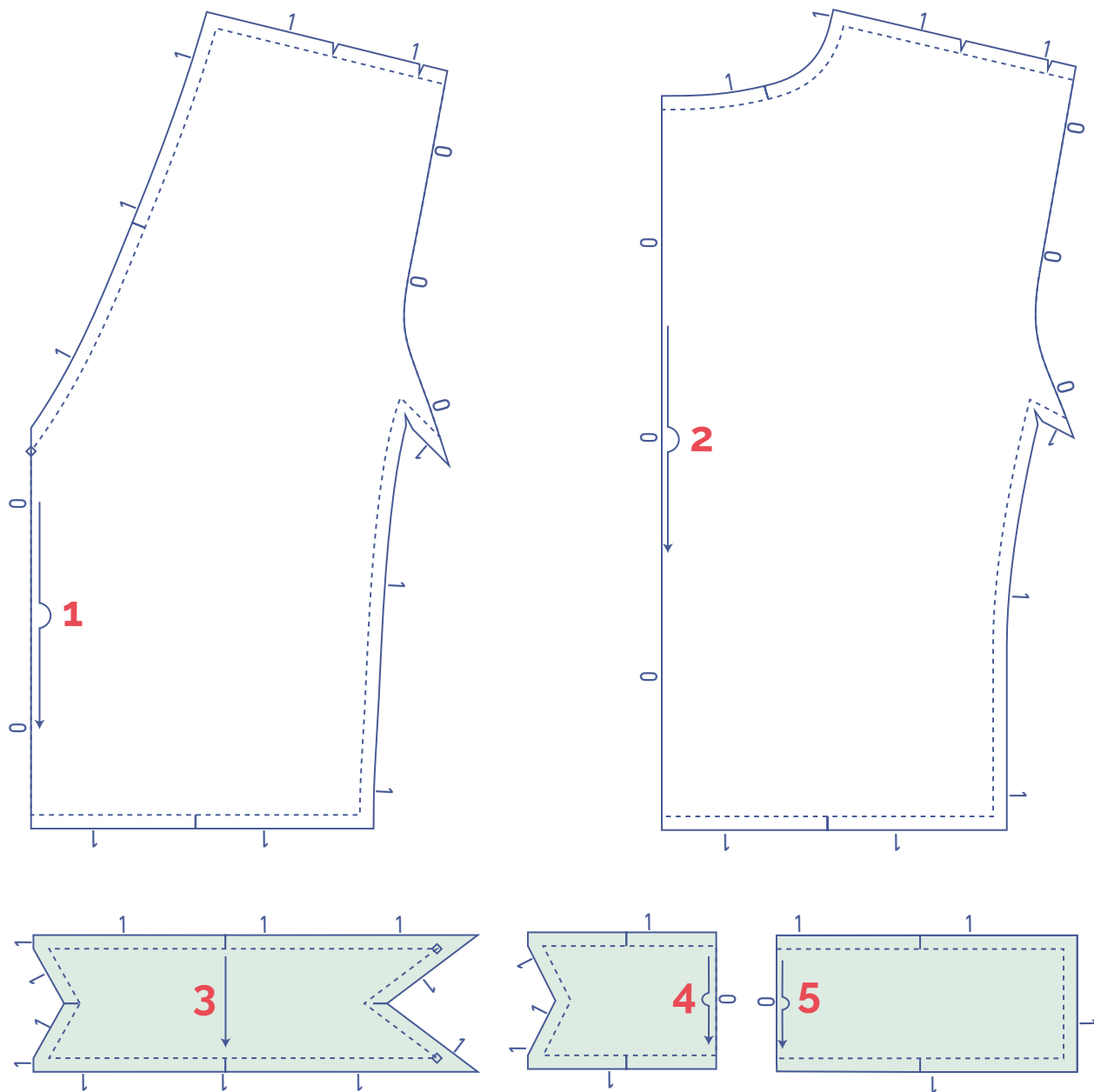
Proud to be #Sewista



patroondelen & naadwaarden (in cm)

Om het kledingstuk volgens de beschreven manier te naaien, teken je de aangegeven naadwaarden rond de papieren patroondelen alvorens ze uit te knippen. Als je een pdf-patroon gebruikt, kan je het patroon printen zowel met als zonder naadwaarden. Bekijk de [video](#) voor meer info.

1. voorpand: 1x aan stofvouw
2. rugpand: 1x aan stofvouw
3. halsboord VP: 2x
4. halsboord RP: 1x aan stofvouw
5. zoomboord: 2x aan stofvouw



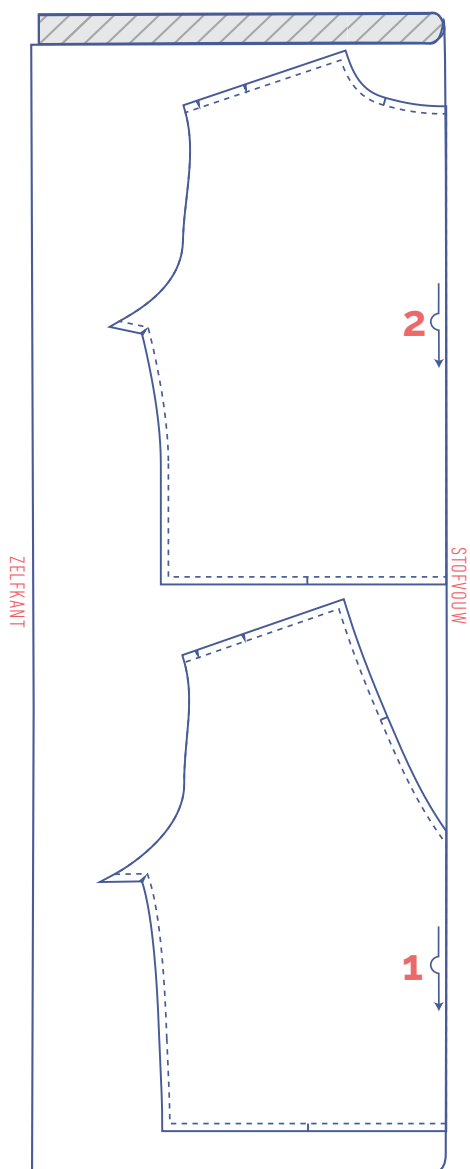
TIP

Als je stof voldoende rekbaar is, kan je de hals- en zoomboorden uit dezelfde stof knippen i.p.v. uit boordstof.

	soort materiaal
	stof
	boordstof

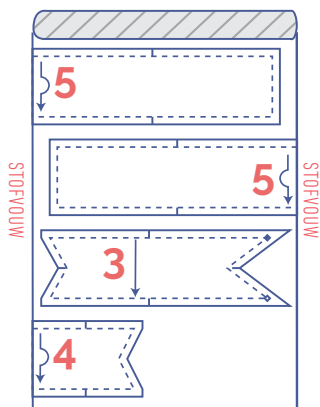
stofplan voor een effen stof stofbreedte 110 cm

XS - XXXL



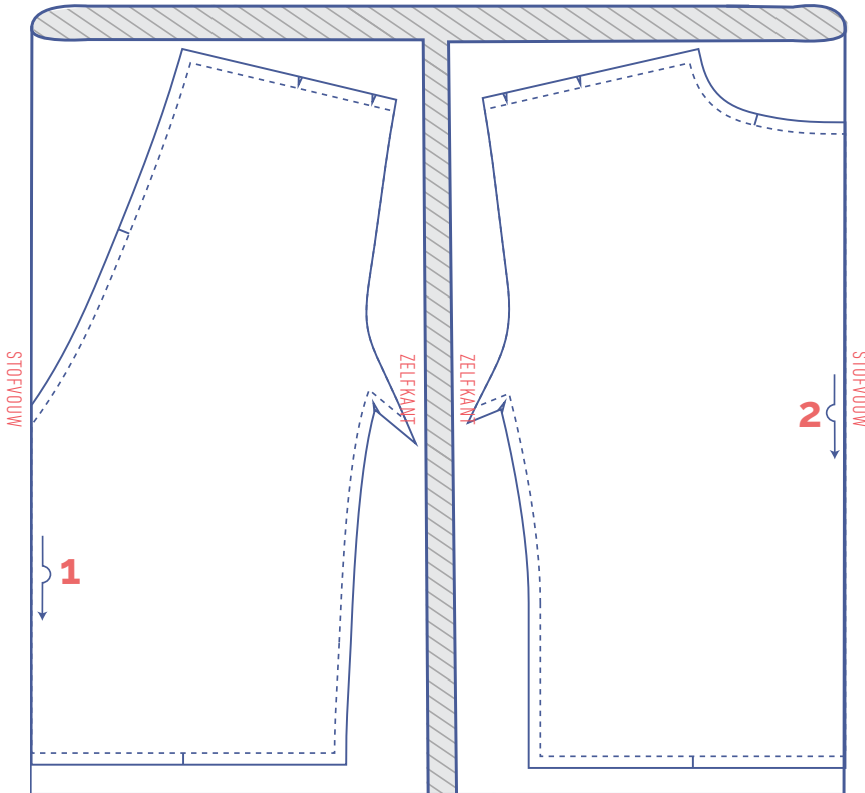
stofplan boordstof

XS - XXXL

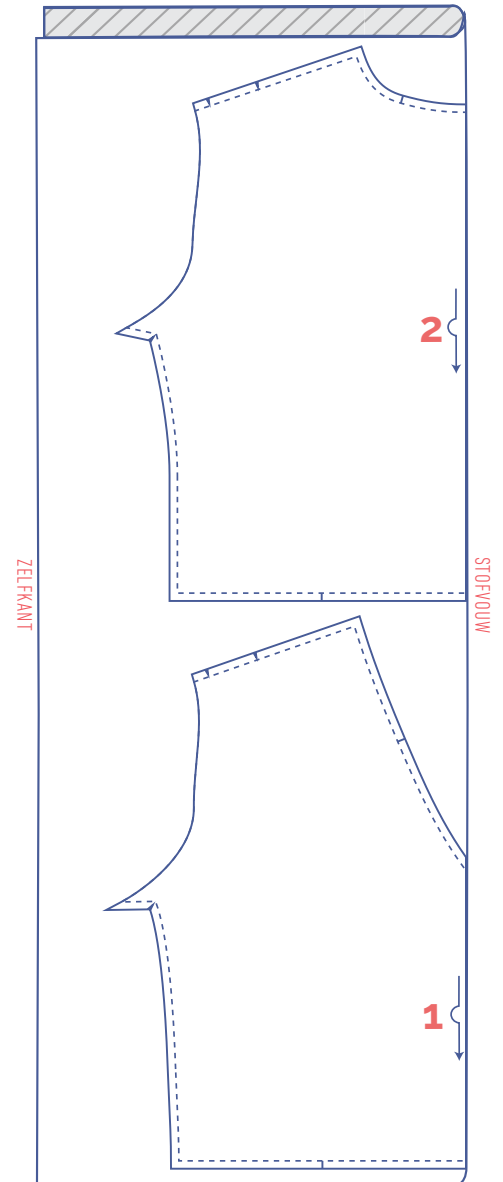


stofplan voor een effen stof stofbreedte 140 cm

XS - M

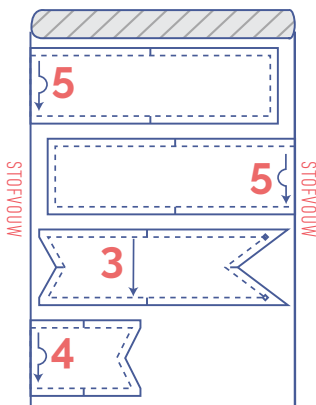


L - XXXL



stofplan boordstof

XS - XXXL



patroondelen merken



knip kort door patroonpapier en stof op volgende omtrekspunten

| enkel knipje

V V-knipje



markeer de volgende binnenpunten met een rijgdraadje



binnenpunt

werkbeschrijving



In de werkbeschrijving wordt uitgelegd hoe je de top maakt als je geen overlockmachine hebt. Je selecteert een elastische steek op je naaimachine om de naden te stikken en een overlocksteek om de rafelranden af te werken.

De top (behalve het aanstikken van de halsboord) kan echter ook genaaid worden met enkel een overlockmachine met 4 draden, namelijk 2 grijperdraden en 2 naalddraden.

Je werkt de rafelranden af en stikt tegelijk de naden aan elkaar. De naden blijven elastisch.



VP voorpand

RP rugpand

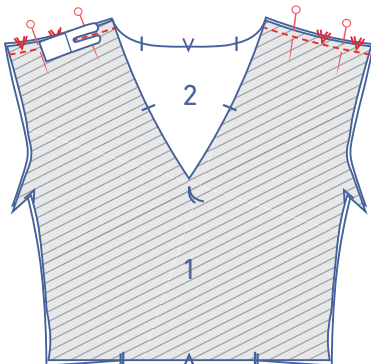
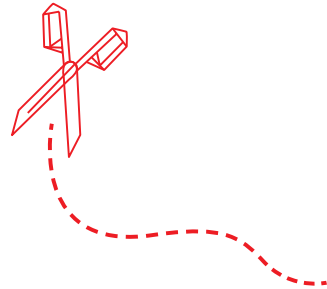
MV middenvoor

MR middenrug

 goede kant

 averechtse kant

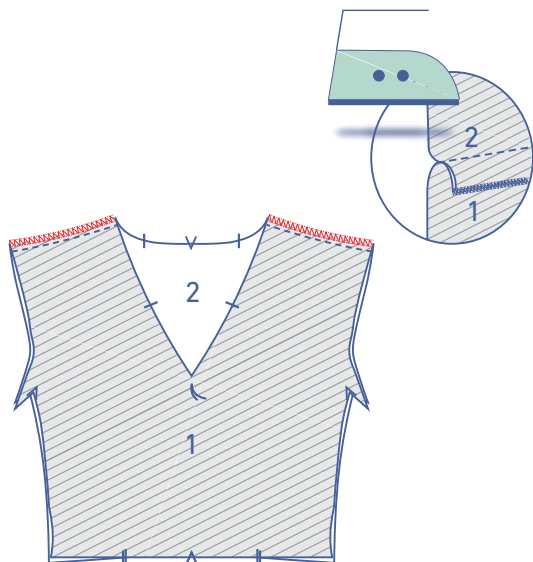
 boordstof



1

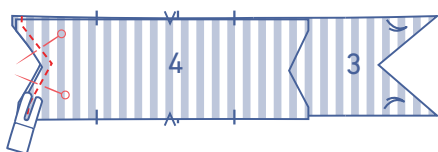
Speld en stik de schouderaden van het VP (1) en RP (2).

Werk de rafelranden samen af en strijk de naadwaarde in de richting van het VP.

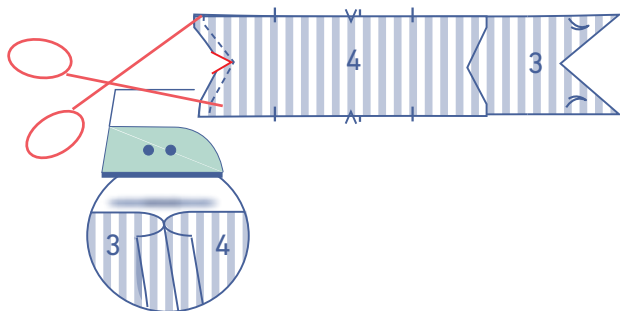


2

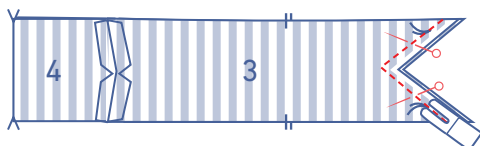
Speld en stik de schouderleden van de halsboord VP (3) en halsboord RP (4).



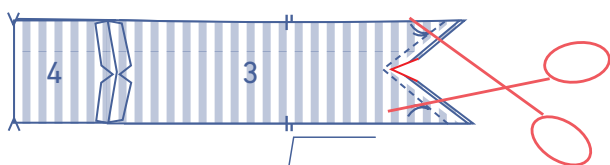
Knip in de naadwaarde op de aangeduide plaats. Strijk de naadwaarde open.



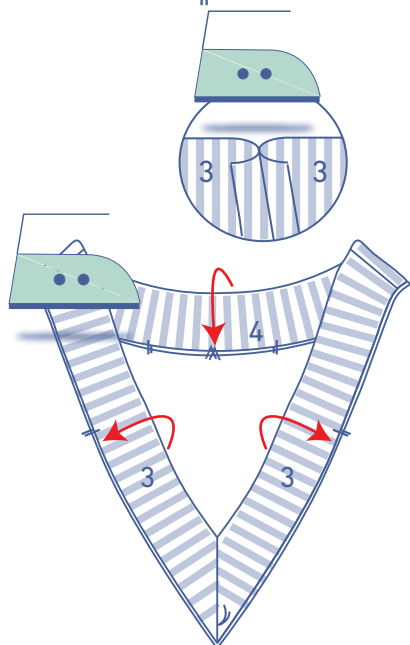
Speld en stik de MV-naad evenwijdig aan de rafelranden.

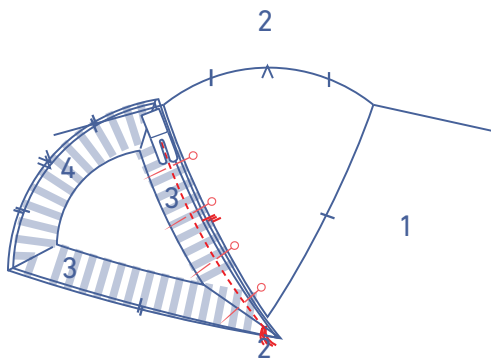


Knip in de naadwaarde in de punt. Strijk de naadwaarde open.

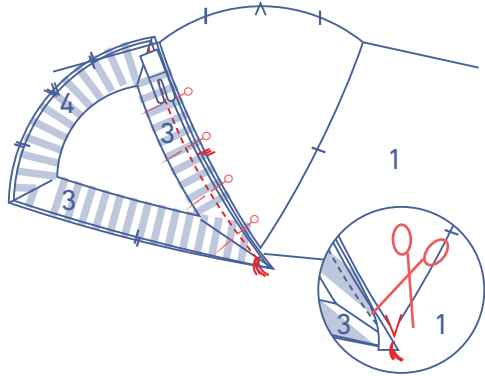


Strijk de halsboord dubbel zodat de lange zijden op elkaar liggen met de goede kant van de stof naar buiten.

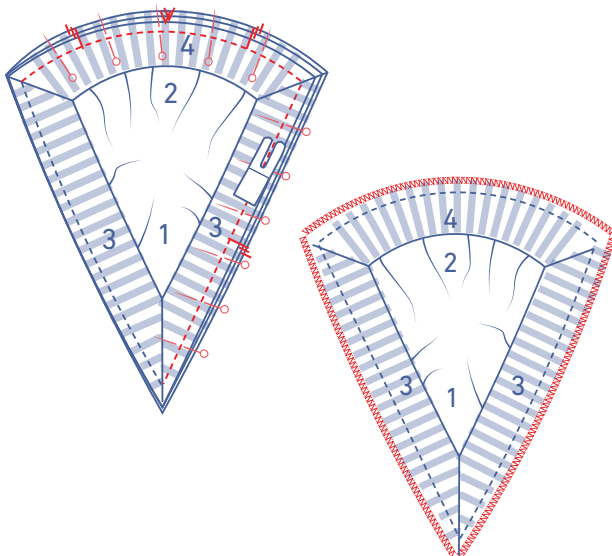




Speld beide rafelranden van de halsboord aan de halslijn met de corresponderende merktekens op elkaar. De schouderaden van de halsboord en die van VP+RP liggen op elkaar. De omtrek van de halsboord is kleiner dan de halslijn. Je 'stretcht' dus de halsboord aan de halslijn. Stik de halsboord vast tot precies in het rijgdraadje op het VP, laat op die plaats de naald in de stof zitten.

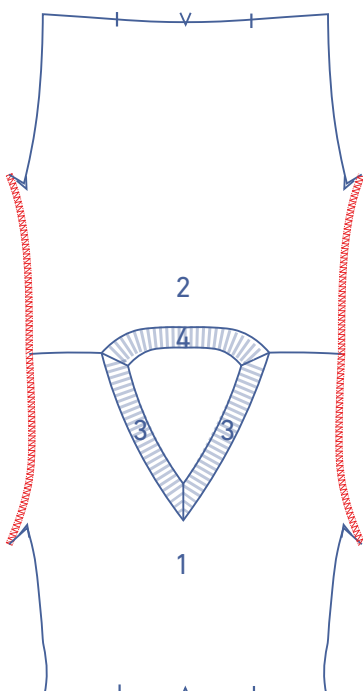


Hef de persvoet, vouw de naadwaarde van de halsboord opzij en knip in de naadwaarde van het VP tot vlak voor het rijgdraadje, draai het werkstuk en laat de persvoet zakken.



Speld en stik de rest van de halsboord vast.

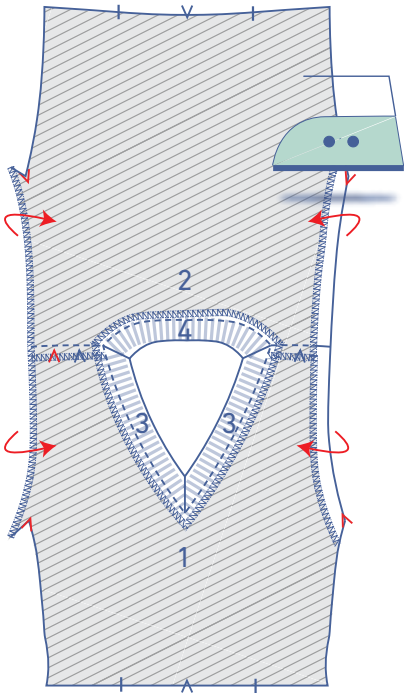
Werk de rafelranden samen af met een overlocksteek.



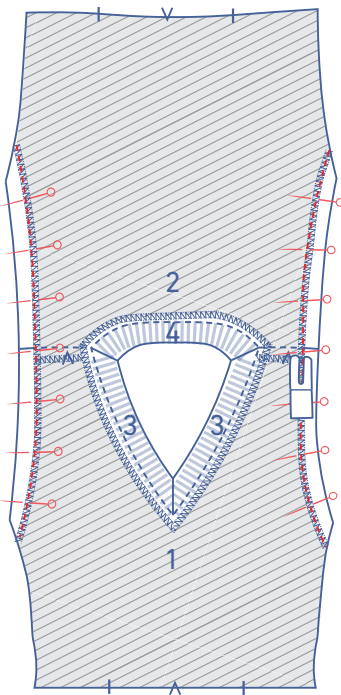
3

Werk de armuitsnijdingen af met een overlocksteek.

Vouw de naadwaarden om op de plaats van de V-knipjes.

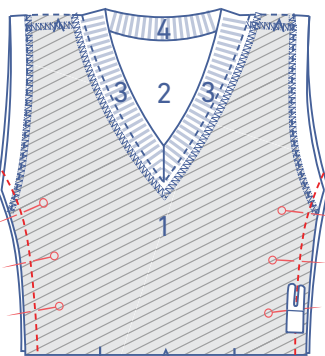


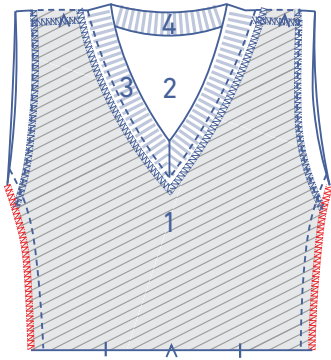
Speld en stik de naadwaarde vast.



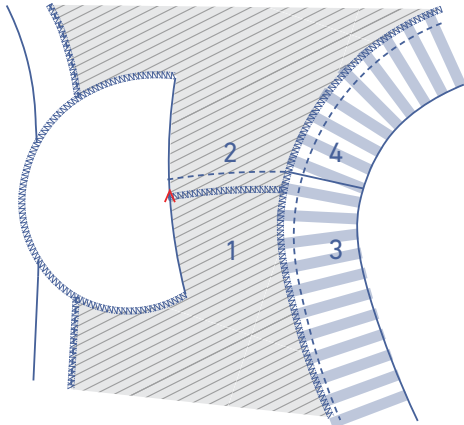
4

Speld en stik de zijnaden.



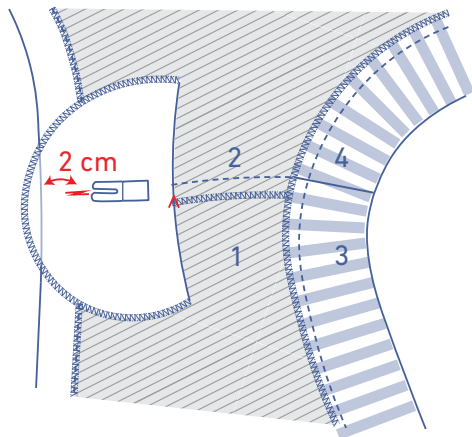


Werk de rafelranden samen af met een overlocksteek.

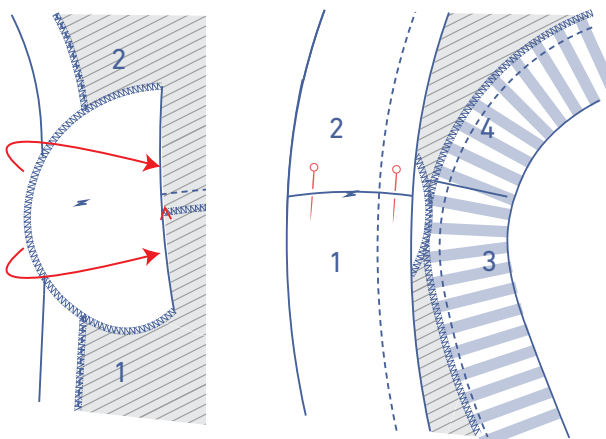


5

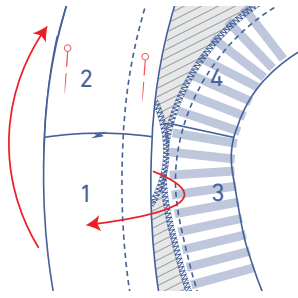
Leg de rechte zijde van de schoudevulling op de aangeduide plaats tegen het V-knipje aan de averechtse kant van het werkstuk.



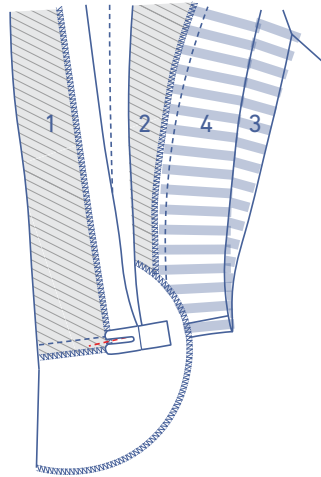
Stik de schoudevulling met enkele steken vast op de aangeduide plaats door alle lagen (schoudevulling + werkstuk) heen.



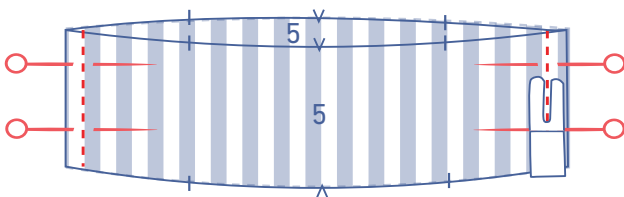
Vouw de schoudevulling en het aangeduide deel van het corsage naar de averechtse kant op de plaats van de V-knip.



Vouw het werkstuk opzij, zodat je gemakkelijk tussen de 2 stoflagen door aan de naadwaarde van de schouder en de schoudervulling kan.

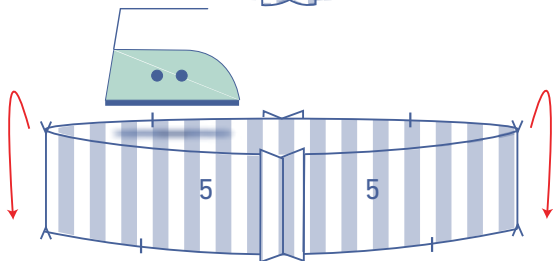
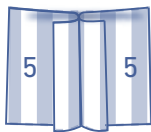
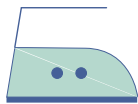


Stik de naadwaarde van de schouder met enkele steken vast aan de schoudervulling.

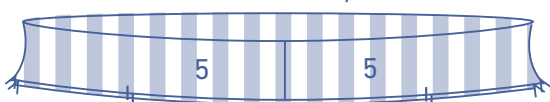


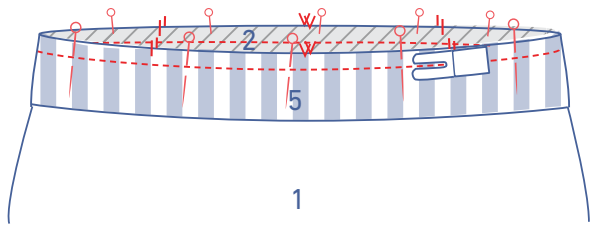
6

Speld en stik de zijnaden van de zoomboorden (5) en strijk de naadwaarden open.

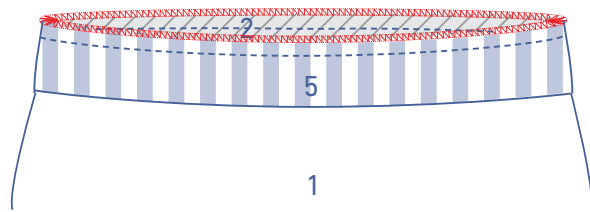


Strijk de zoomboord dubbel zodat de lange zijden op elkaar liggen met de goede kant van de stof naar buiten.





Speld en stik beide rafelranden van de zoomboord aan de onderkant van de top. Zorg ervoor dat de naden en de merktekens gelijk liggen. De omtrek van de zoomboord is kleiner dan de omtrek van het werkstuk. Je 'stretcht' de zoomboord dus aan de onderkant van het werkstuk.



Werk de rafelranden samen af met een overlocksteek.