

Madou by Fibre ood



Madou by Fibre ood



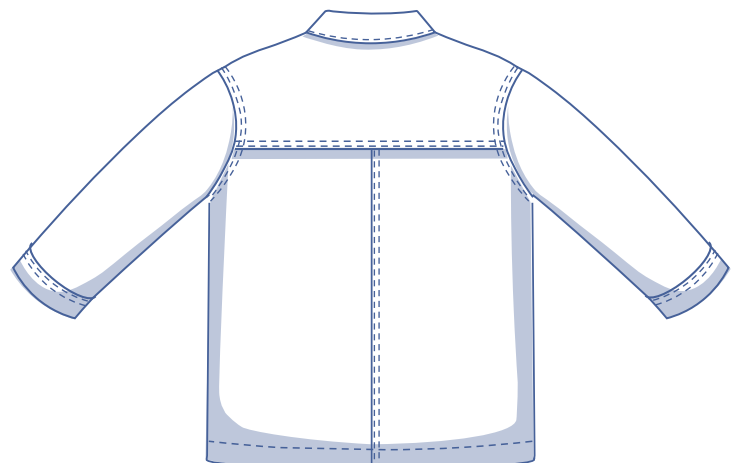
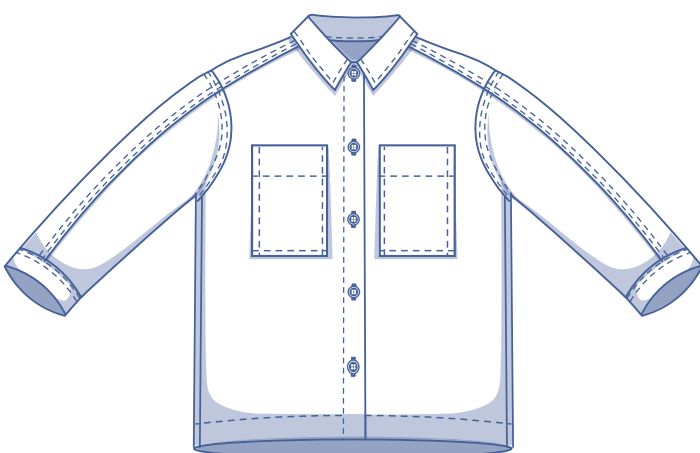
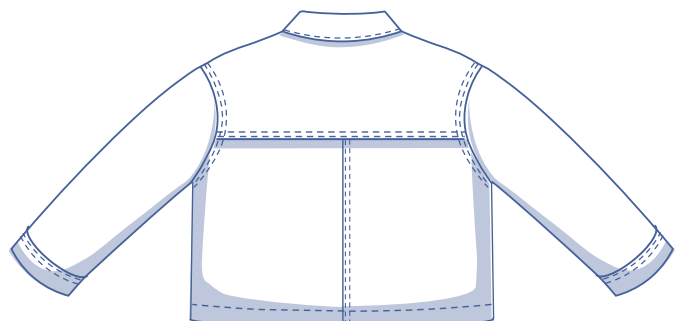
XS - XXXL

Linedance, iemand? Of een avondje kampvuur? Countryvibes, Canadian houthakkerstyle of stoere truckerlook, het maakt niet uit. Het is jouw Madou. Je maakt en draagt dit overshirt zonder gedoe. In jeansstof, geruite molton, stevig effen linnen of ...

Er is vanalles mogelijk. Kies maar. Ook qua lengte.

De lange, smalle borstzakken zijn geslaagde eyecatchers.

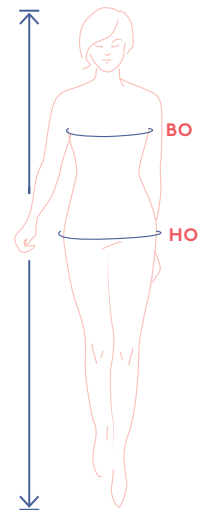
Het dubbele sierstiksel alom een must. Yihaaa!



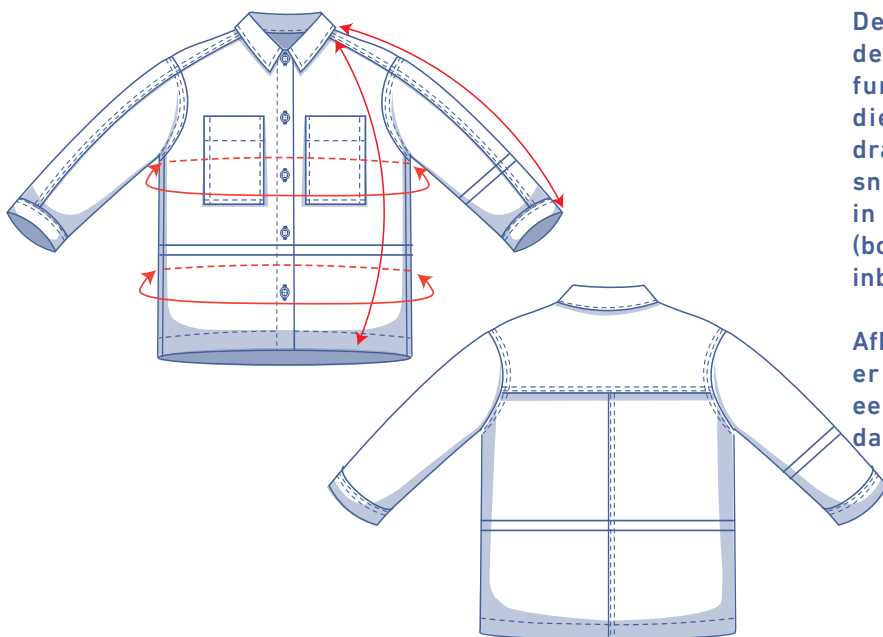
matentabel (in cm)

maat	XS		S		M		L		XL		XXL		XXXL		
	32	34	36	38	40	42	44	46	48	50	52	54	56	58	60
lichaamslengte	160	164	166	167	168	169	170	171	172	172	172	172	172	172	172
BO (borstomtrek)	76	80	84	88	92	96	100	104	110	116	122	128	134	140	146
HO (heupomtrek)	86	90	94	97	100	103	106	109	115	120	125	130	135	140	145

Je kiest de maat op basis van de **borstomtrek**. Is je heupomtrek groter dan die uit de matentabel, kijk dan in de onderstaande tabel met afmetingen bij heupomtrek om te verifiëren of er nog voldoende ruimte is of dat je deze maat moet aanpassen.



afmetingen patroon (in cm)



— hier verkort of verleng je het patroon

De afmetingen in deze tabel zijn de afmetingen van het patroon in functie van de gebruikte stof en dienen als referentie. Voor het draagcomfort en om een bepaalde snit te bekomen (= **losse snit**) is er in de breedtematen extra ruimte (bovenop de zuivere lichaamsmaten) inbegrepen.

Afhankelijk van de gewenste snit kan er gekozen worden om eventueel een maat kleiner of groter te maken dan de geselecteerde maat.

maat	XS	S	M	L	XL	XXL	XXXL
lengte lange versie	71,25	73	74,75	76,5	78,75	81,25	83,5
lengte korte versie*	48,25	50	51,75	53,5	55,75	58,25	60,5
mouwlengte**	68,75	70,25	72	73,5	75,25	77	78,5
borstomtrek	107,5	115,5	123,5	131,5	141,5	153,5	165,5
heupomtrek	107,5	115,5	123,5	131,5	141,5	153,5	165,5

* Knip patroondelen 1 en 2 af op deze lengte om een korte versie te maken.

** Inclusief de schouderlengte en de polsboord.

Vergelijk de opgegeven lengtes met de opgemeten of gewenste lengtes. **Verleng** of **verkort** de jas en/of de mouwen door de patroondelen door te knippen ter hoogte van de aangeduide dubbele lijnen en de patroondelen x-aantal cm uit elkaar te schuiven of over elkaar te leggen als nodig. Zorg dat de MV-, MR-lijn en zijnaden telkens mooi rechtdoor lopen.



LET OP

Pas het stofverbruik aan volgens deze aanpassingen.

benodigheden



- Naaigaren
- Strijkbare tussenvoering: max. 75 cm
- Knopen (Ø 2 cm): zie tabel
- Stof: zie tabel

knopen	XS	S	M	L	XL	XXL	XXXL
lange versie	5	5	6	6	6	6	6
korte versie	4	4	4	5	5	5	5

stof lange versie		XS	S	M	L	XL	XXL	XXXL
stofbreedte 110 cm	cm	205	210	220	270	280	285	290
stofbreedte 140 cm	cm	165	165	175	210	215	215	220

Het bijhorende stofplan vind je op pagina 6 van deze werkbeschrijving.

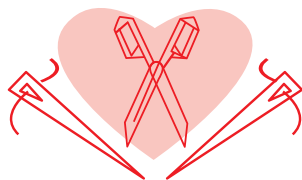
stof korte versie		XS	S	M	L	XL	XXL	XXXL
stofbreedte 110 cm	cm	155	160	205	210	215	220	235
stofbreedte 140 cm	cm	130	135	140	165	165	170	175

stofadvies



Tal van stoffen passen prima bij Madou. Hou je van een jasje met structuur, kies dan voor twillkatoen, jeans of katoen met elasthan. Wil je een meer doorvallend model met zachtere uitstraling, ga dan voor linnen, tencel of gabardine, ...

Proud to be #Sewista



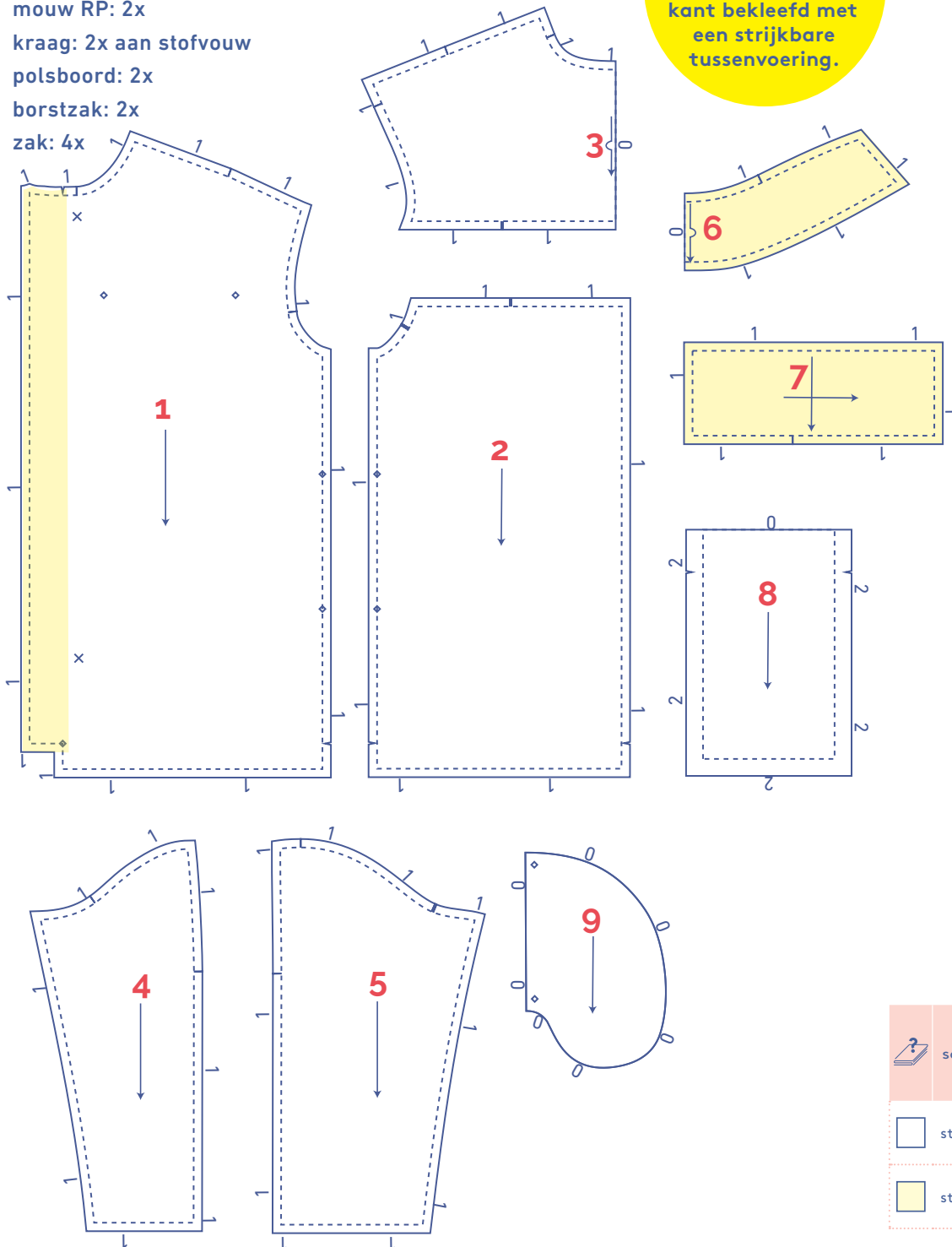
patroondelen & naadwaarden (in cm)

Om het kledingstuk volgens de beschreven manier te naaien, teken je de aangegeven naadwaarden rond de papieren patroondelen alvorens ze uit te knippen. Als je een pdf-patroon gebruikt, kan je het patroon printen zowel met als zonder naadwaarden. Bekijk de [video](#) voor meer info.

1. voorpand: 2x
2. rugpand: 2x
3. plat stuk: 1x aan stofvouw
4. mouw VP: 2x
5. mouw RP: 2x
6. kraag: 2x aan stofvouw
7. polsboord: 2x
8. borstzak: 2x
9. zak: 4x

LET OP

De delen die gemarkeerd zijn in lichtgeel worden langs de averechtse kant bekleefd met een strijkbare tussenvoering.

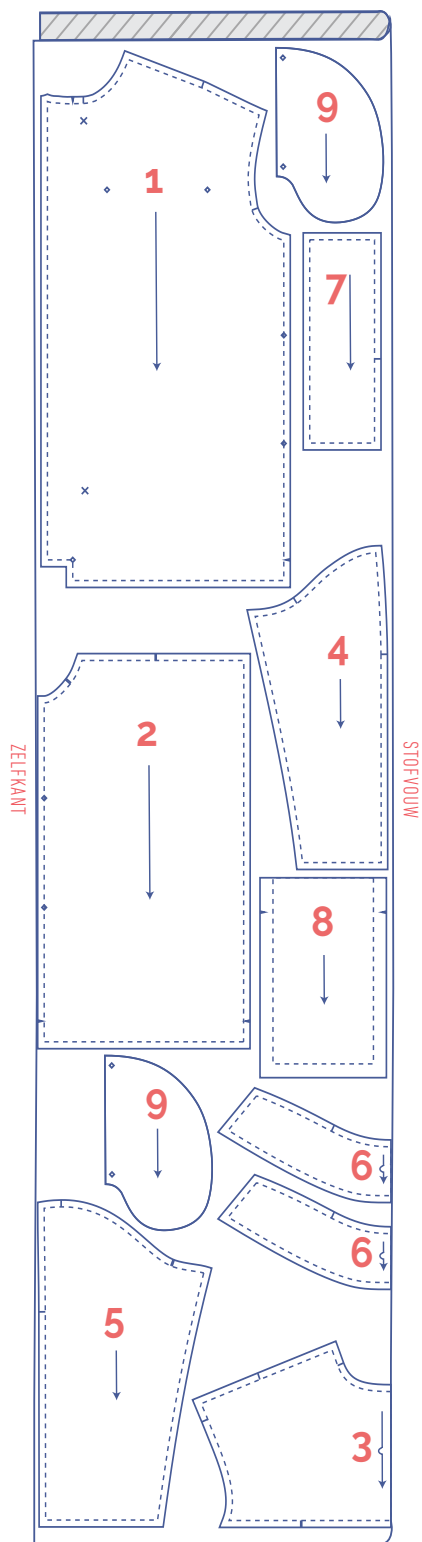


TIP

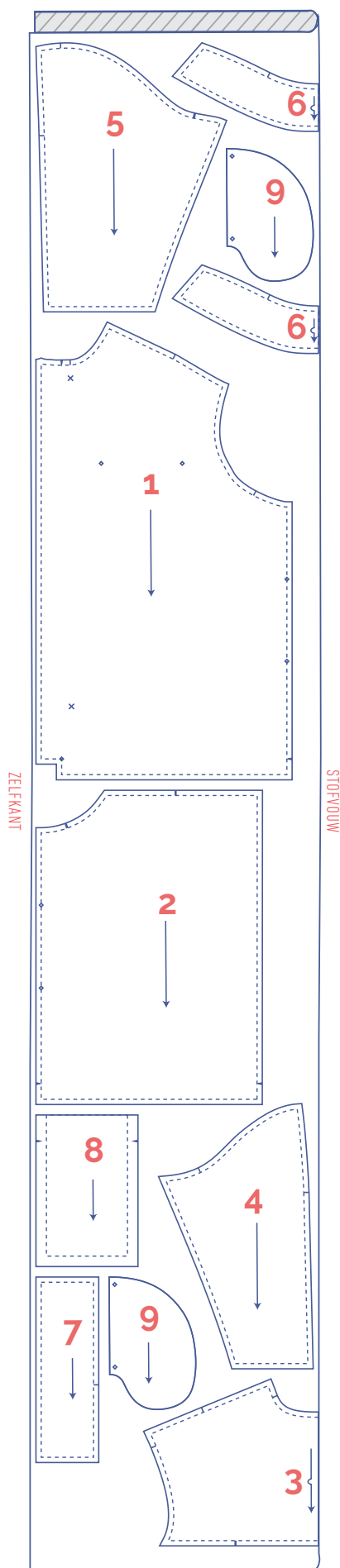
De opgegeven lengte voor de korte versie werd gemeten vanaf het knipje op de halslijn van patroondeel 3 tot aan de afgewerkte zoom. Verkort patroondelen 1 en 2 door de patroondelen door te knippen ter hoogte van de dubbele lijnen (die afgebeeld staan bij 'afmetingen patroon' op pag. 3 van deze werkbeschrijving) en de patroondelen over elkaar te schuiven tot de gewenste lengte bereikt is.

stofplan voor een effen stof stofbreedte 110 cm

XS - M

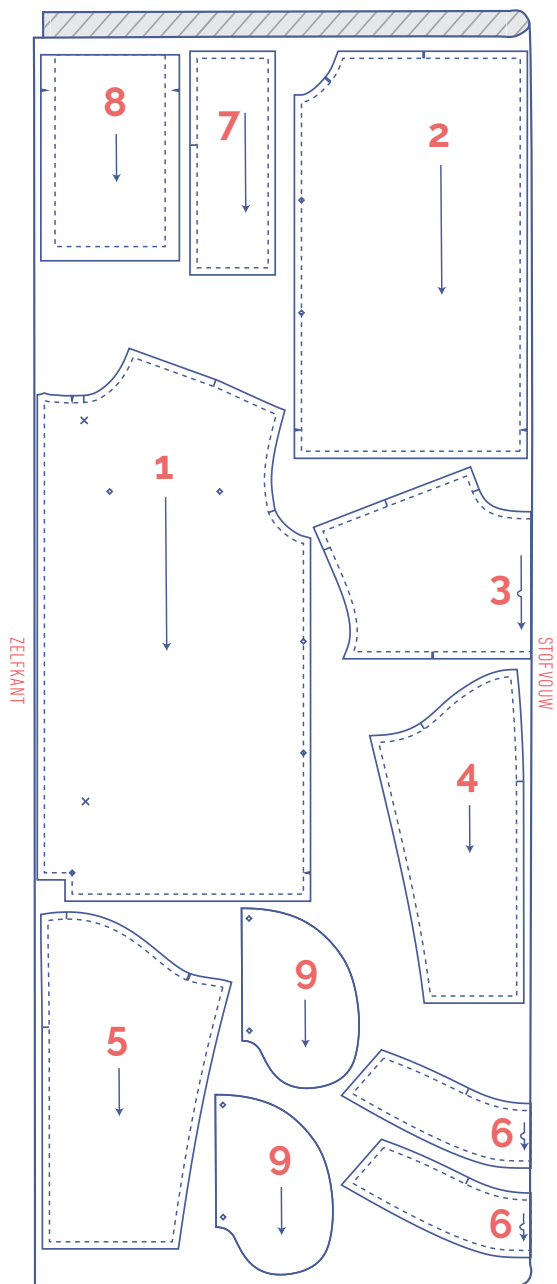


L - XXXL

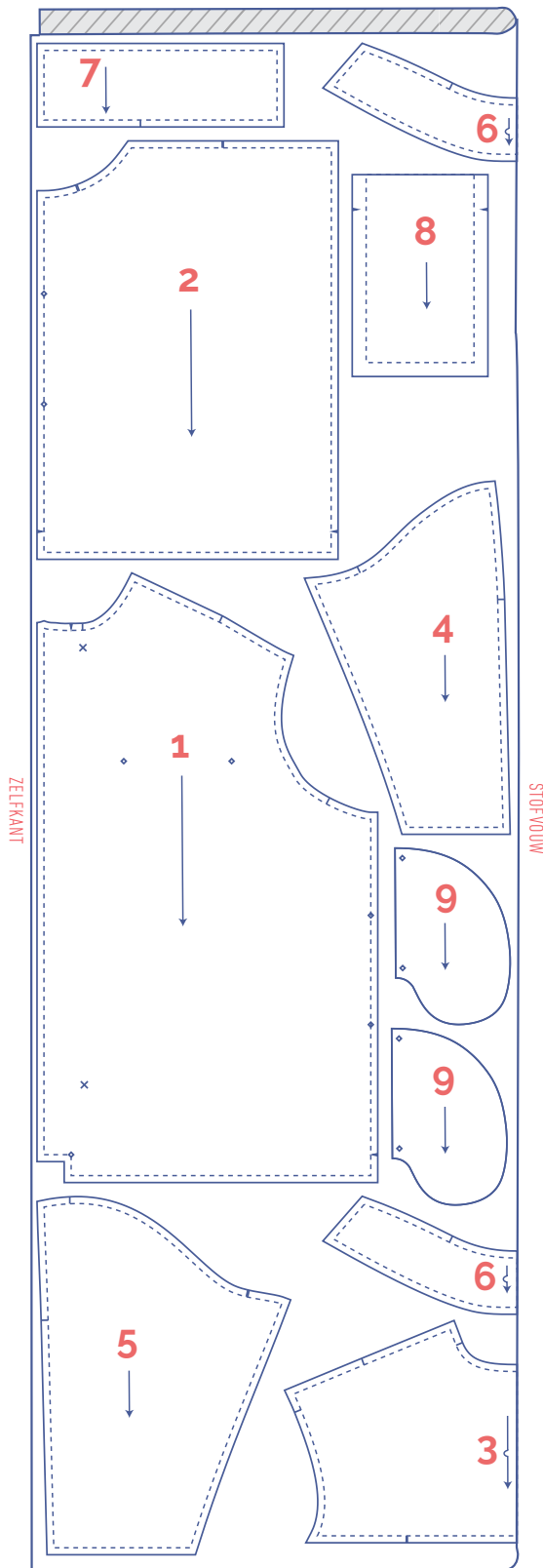


stofplan voor een effen stof stofbreedte 140 cm

XS - M



L - XXXL



patroondelen merken



knip kort door patroonpapier en stof op volgende omtrekspunten



enkel knipje



dubbel knipje



V-knipje



markeer de volgende binnepunten met een rijgdraadje



binnenpunt






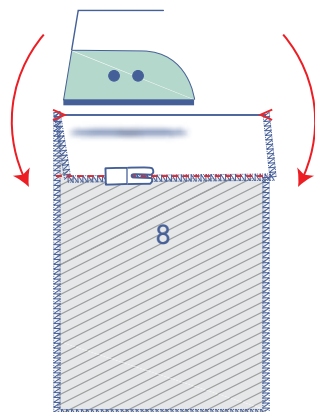
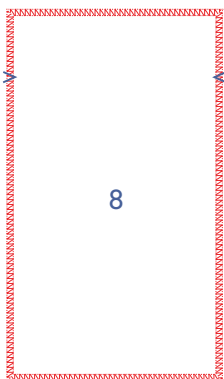
knoop

werkbeschrijving



De afwerkingsmethode om het kledingstuk te naaien is afgestemd op de gebruikte stofsoort. De delen worden telkens aan elkaar gestikt met de goede kanten van de stof op elkaar, tenzij anders vermeld.

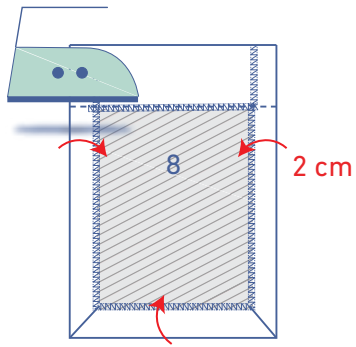
VP	voorpand	
RP	rugpand	
MV	middenvoor	
MR	middenrug	
RVP	rechtervoorpand	●
LVP	linkervoorpand	●
RRP	rechterrugpand	●
LRP	linkerrugpand	●
	goede kant	
	averechtse kant	
	strijkbare tussenvoering	



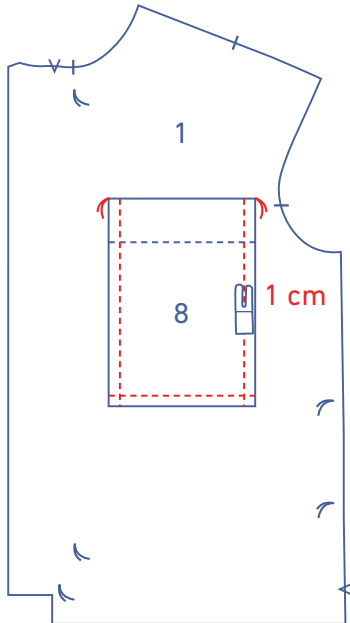
1

Werk de aangeduide randen van de borstzak (8) af met een overlocksteek.

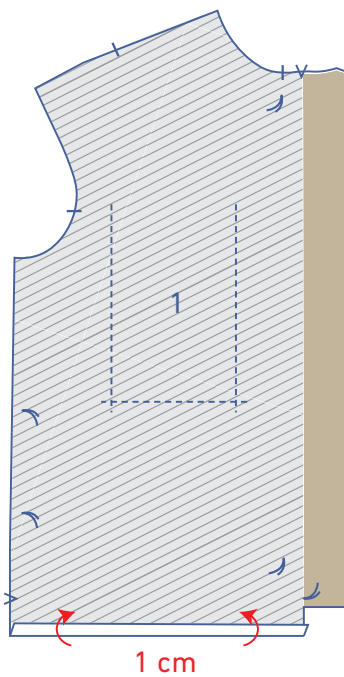
Strijk de bovenkant om op de plaats van de V-knipjes. Stik vast.



Strijk de overige randen van de zak 2 cm om naar de averechtse kant.

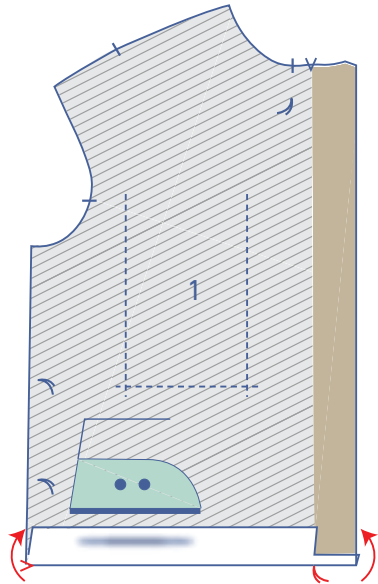


Speld de zak op de aangeduide plaats op het VP (1). Stik vast op 1 cm van de rand volgens aangeduid schema.

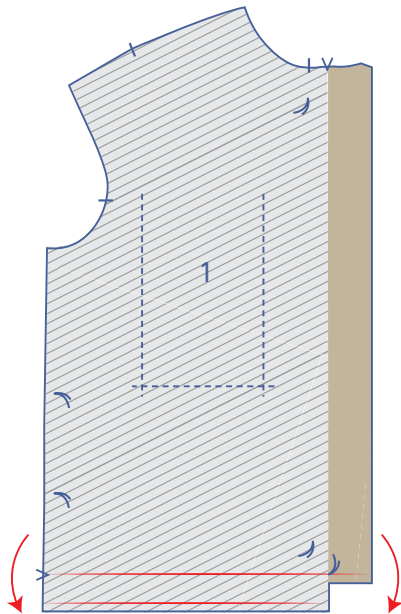


2

Strijk de vouwlijnen voor de zoom in het VP: strijk eerst 1 cm om naar de averechtse kant.

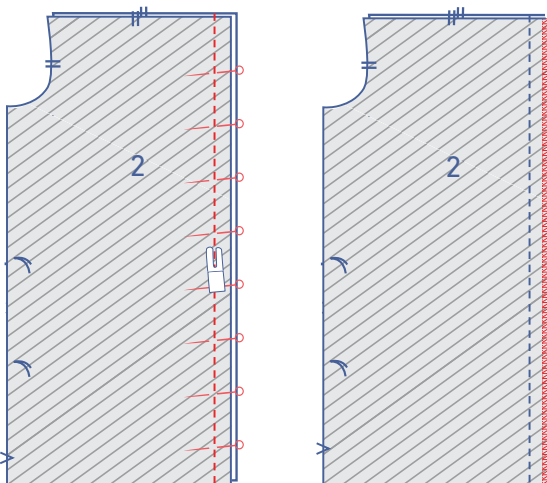


Strijk nadien om op de plaats van de V-knipjes.

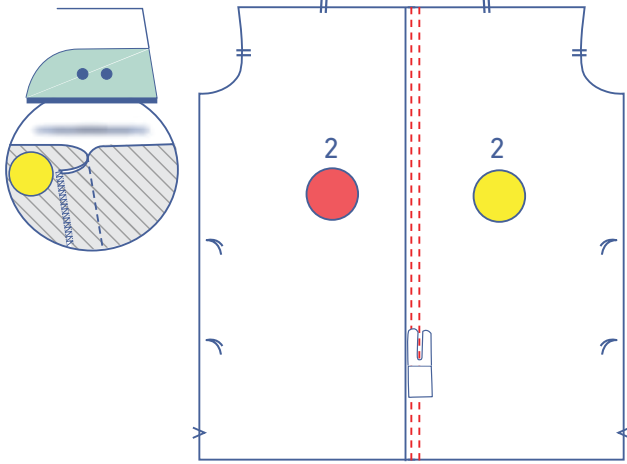


Vouw terug naar beneden.

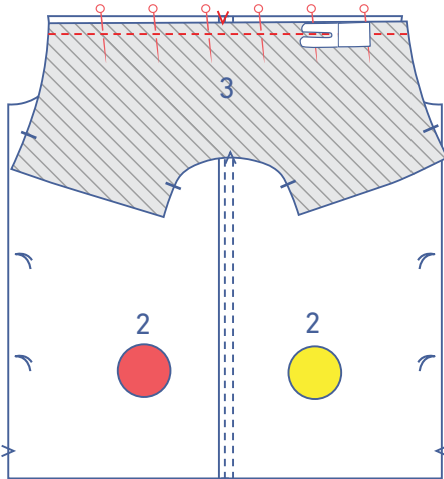
3



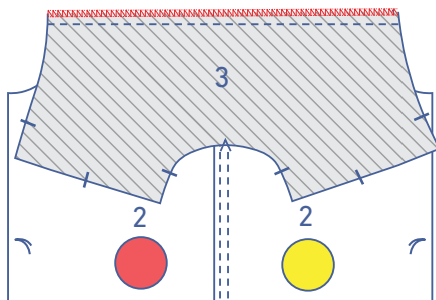
Speld en stik beide delen RP (2) aan elkaar. Werk de MR-naad af met een overlocksteek.



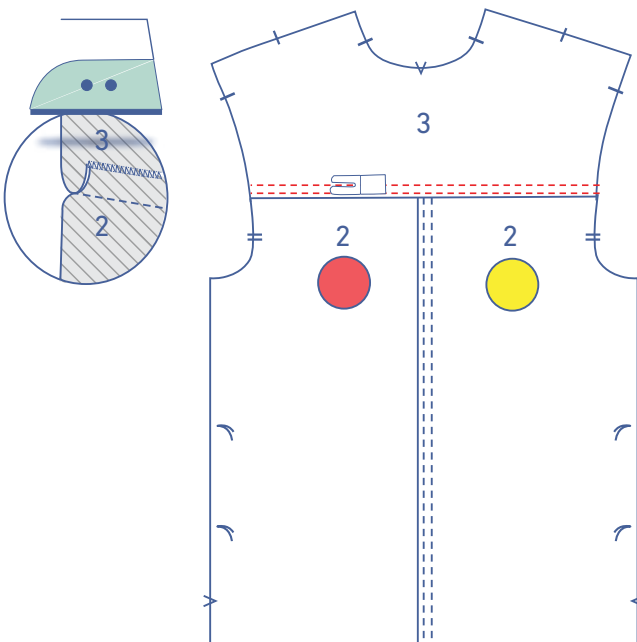
Strijk de naadwaarde in de richting van het RRP. Geef een dubbel sierstiksel op het RRP net naast de naad.



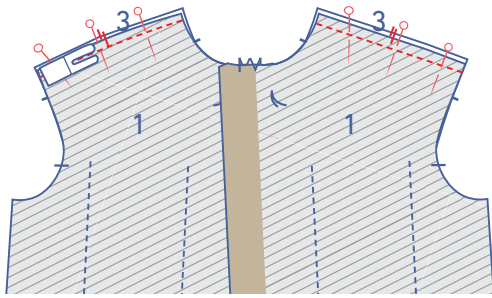
Speld en stik het plat stuk (3) aan de beide delen RP. Het V-knipje dat het midden van het plat stuk aanduidt correspondeert met de MR-naad.



Werk de rafelranden af met een overlocksteek.

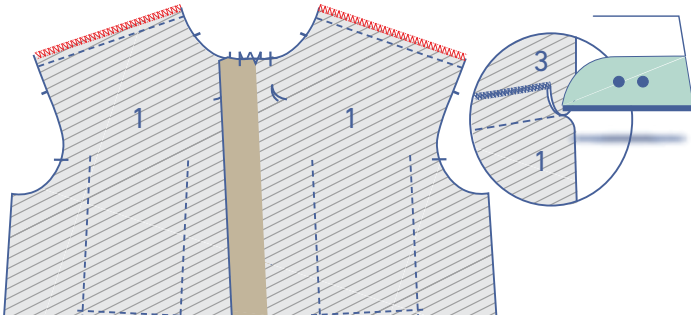


Strijk de naadwaarde in de richting van het plat stuk. Geef een dubbel sierstiksel op het plat stuk net naast de naad.

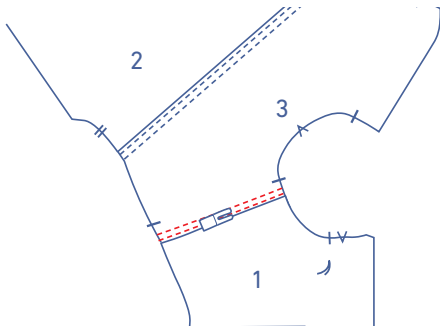


4

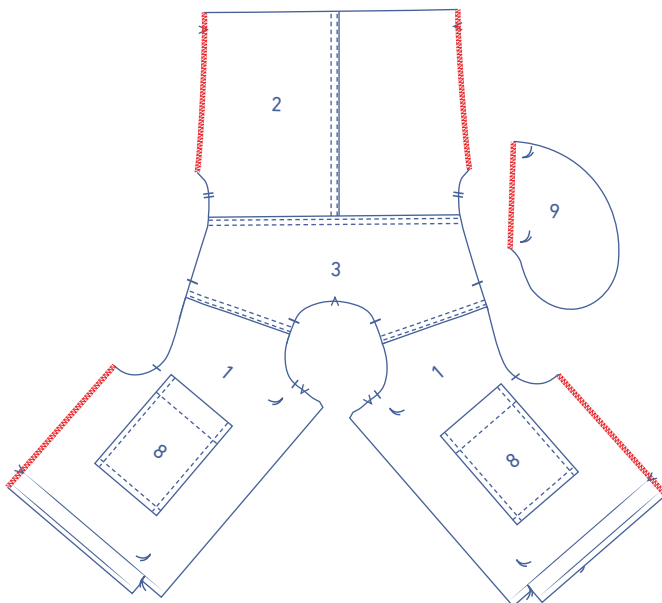
Speld en stik het VP aan het plat stuk (3) met de corresponderende knipjes op elkaar.



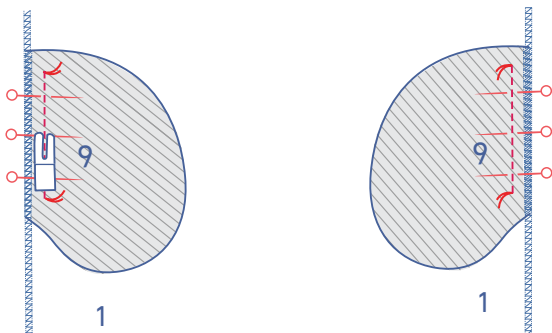
Werk de rafelranden samen af en strijk de naadwaarde in de richting van het plat stuk.



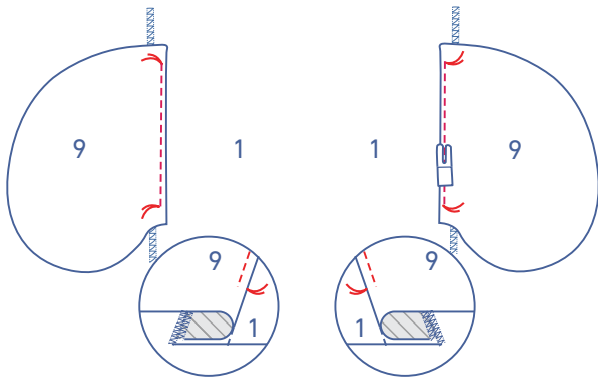
Geef een dubbel sierstiksel op het plat stuk net naast de naad.



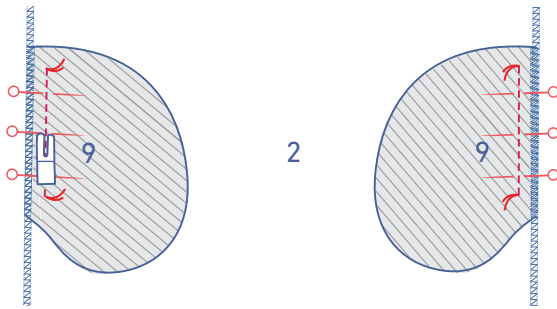
Werk de aangeduide rafelranden en de rechte zijde van alle delen zak (9) af met een overlocksteek.



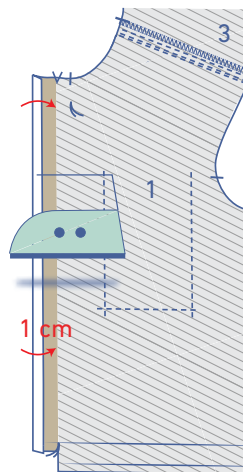
Speld de rechte zijde van 2 van de 4 zakdelen op de zijkanten van het VP met de rijgdraadjes op elkaar. Stik vast tussen de rijgdraadjes.



Vouw de zak opzij samen met de naadwaarde en stik de zak vast aan de onderliggende naadwaarde.

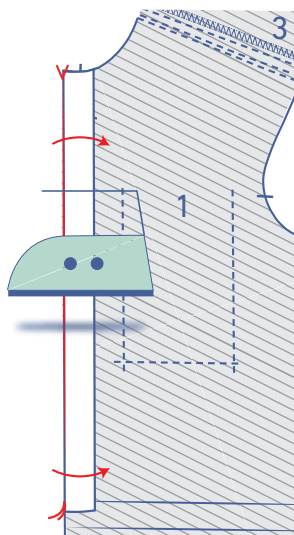


Speld de rechte zijde van de overige zakdelen op de zijkanten van het RP met de rijgdraadjes op elkaar. Stik vast tussen de rijgdraadjes.

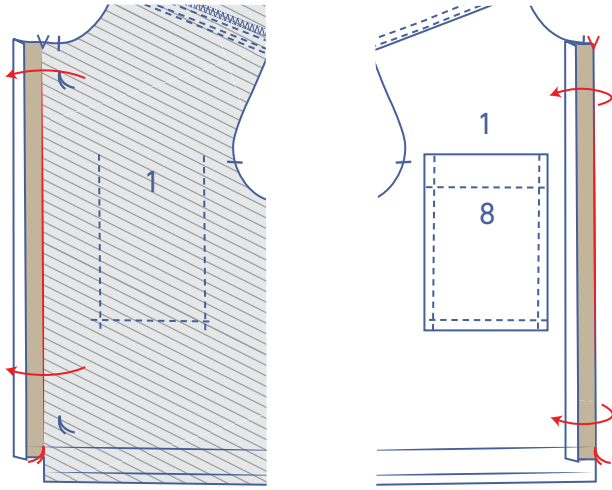


5

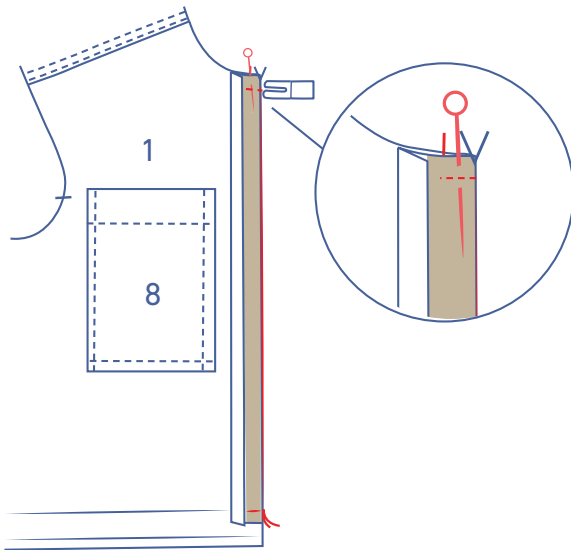
Strijk het beleg aan MV 1 cm aan om naar de averechtse kant.



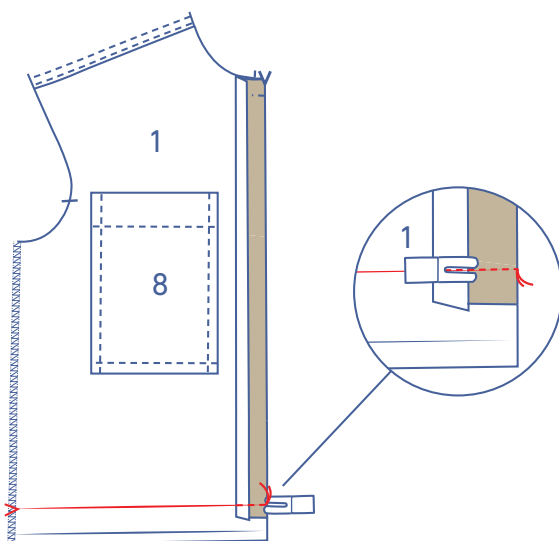
Strijk het beleg om naar de averechtse kant op de plaats van het V-knipje bovenaan en het rijgdraadje onderaan, zodat er een vouwlijn ontstaat.



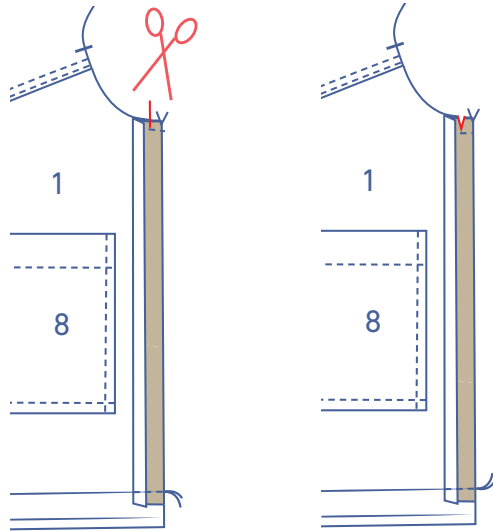
Vouw het beleg om naar de goede kant op de plaats van de vouwlijn.



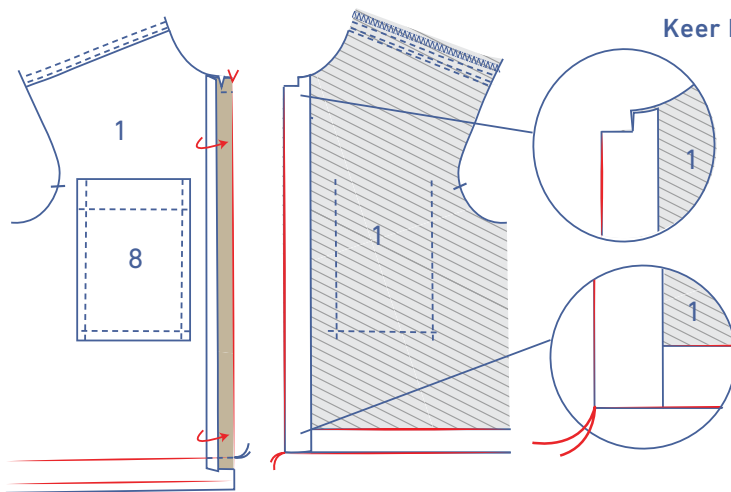
Speld en stik het beleg bovenaan vast tot aan het knipje dat MV aanduidt.



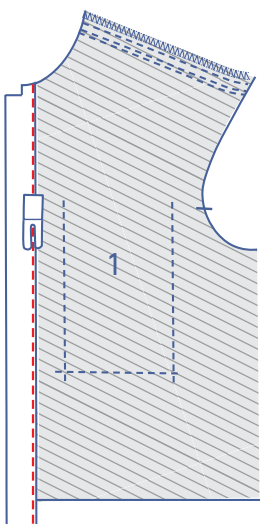
Speld en stik het beleg onderaan vast in de horizontale vouwlijn die je eerder maakte.



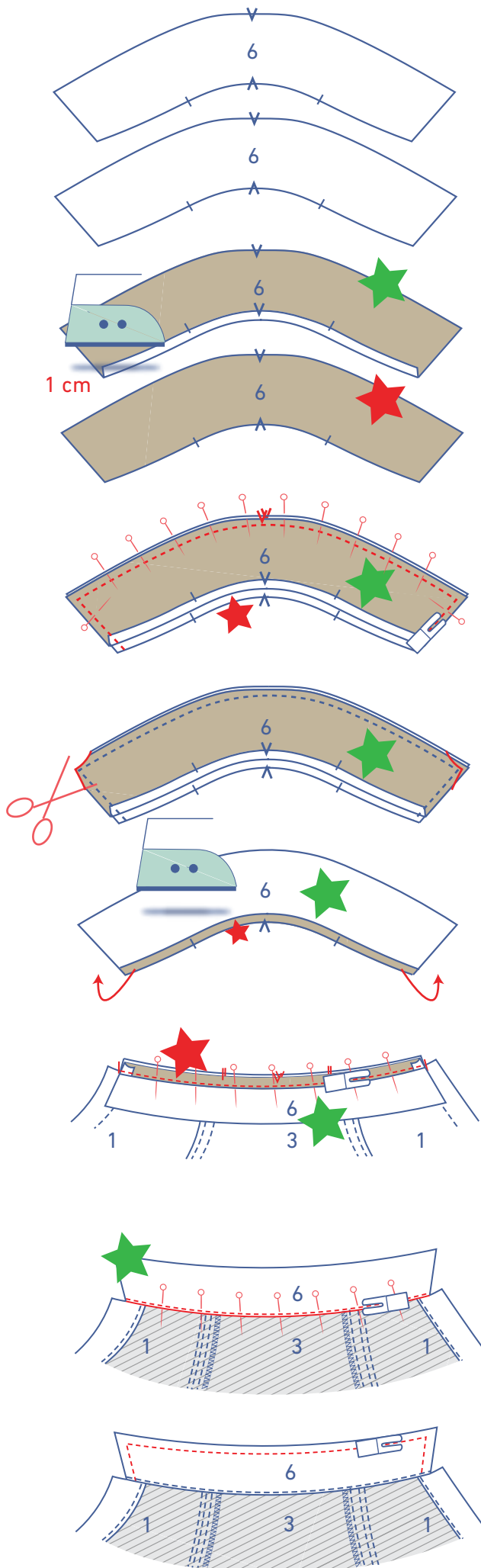
Knip bovenaan in de naadwaarde van het VP op het knipje dat MV aangeeft tot net voor het stiksel.



Keer het beleg met de goede kant naar buiten.



Stik het beleg vast net naast de rand.



6

Strijk aan de onderkant van één van de kragen (6) 1 cm naadwaarde om naar averechtse kant.

Deze kraag wordt aangeduid met een groen sterretje.

Speld en stik de omtrek van de kragen, met uitzondering van de onderkant, op elkaar.

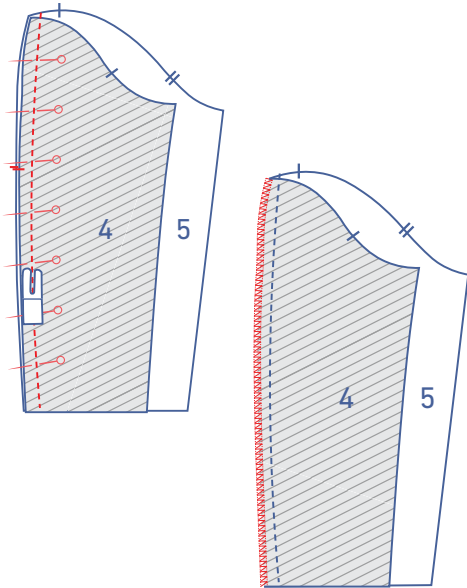
Dun de naadwaarde uit in de hoeken.

Keer om zodat de goede kant van de stof naar buiten zit.

Speld de kraag met het rode sterretje aan de halslijn langs de goede kant van het werkstuk met de corresponderende knipjes op elkaar. De afgewerkte zijkant van de kraag komt overeen met de knipjes aan MV, het knipje op de kraag met het knipje op het plat stuk dat de eigenlijke schouder aanduidt en beide V-knipjes die de MR aanduiden.

Vouw de kraag met het groene sterretje naar de averechtse kant van het werkstuk en leg de vouwlijn (van de omgestreken naadwaarde) net op het vorige stiksel. Stik vast net naast de rand.

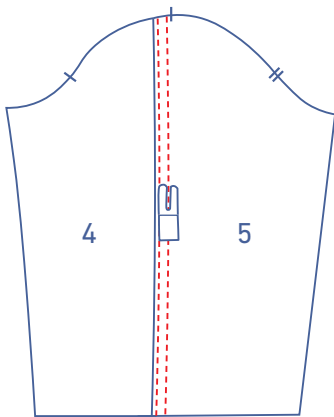
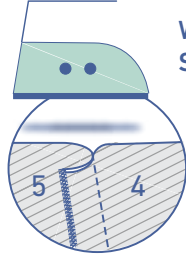
Geef een sierstiksel op persvoetbreedte van de rand.



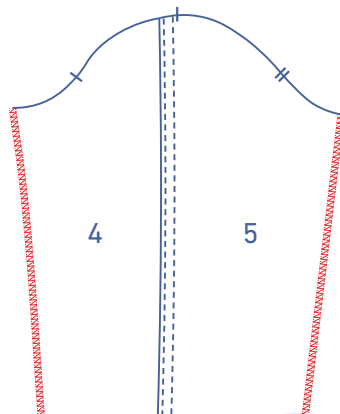
7

Speld en stik de figuurnaad van mouw VP (4) en mouw RP (5) met de corresponderende merktekens op elkaar.

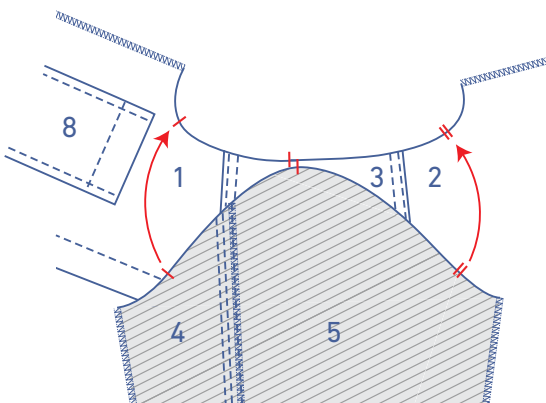
Werk de rafelranden samen af met een overlocksteek. Strijk de naadwaarde in de richting van het deel mouw RP.



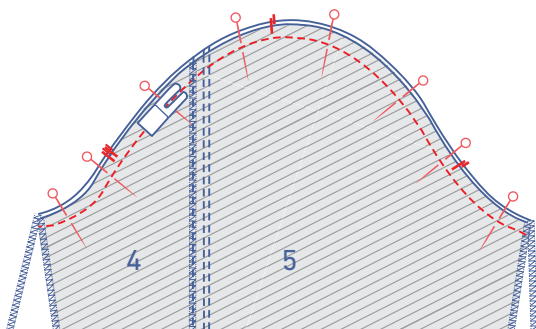
Geef een dubbel sierstiksel op het deel mouw RP net naast de naad.

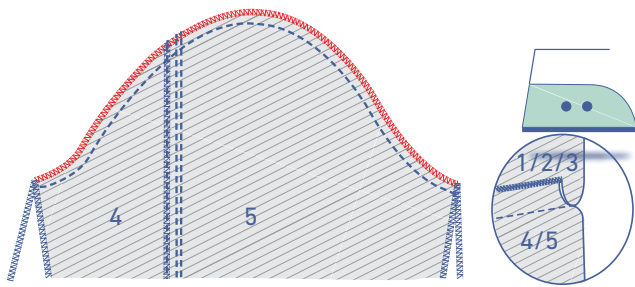


Werk de zijkanten van de mouw af met een overlocksteek.

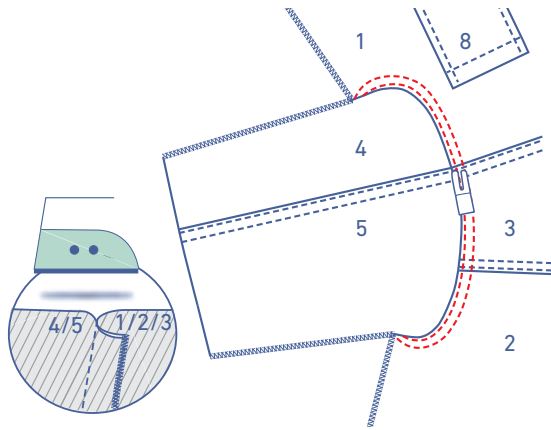


Speld en stik de mouwkop aan de armuitsnijding met de corresponderende knipjes op elkaar. Het enkele knipje van de mouw komt overeen met dat op het VP, het dubbele van de mouw met het dubbele op het RP, het bovenste enkele knipje van de mouw met het knipje op het plat stuk dat de eigenlijke schouder aanduidt.

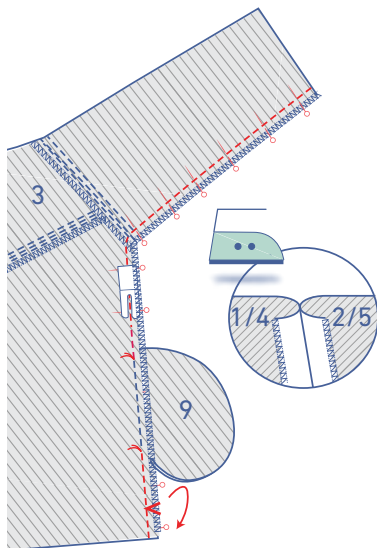




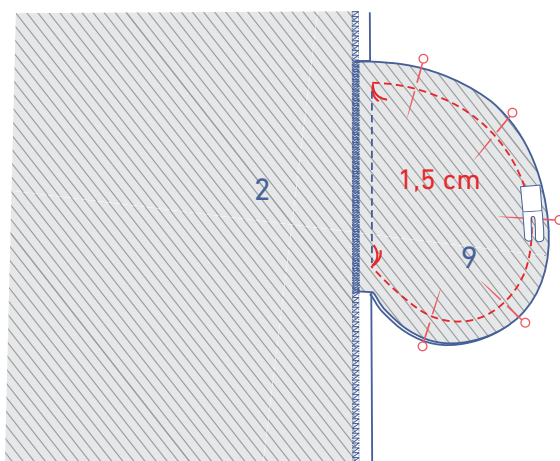
Werk de rafelranden samen af met een overlocksteek.



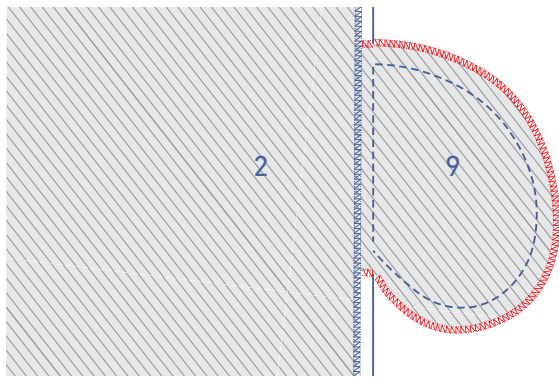
Strijk de naadwaarde in de richting van het corsage. Geef een dubbel sierstiksel op het corsage net naast de naad.



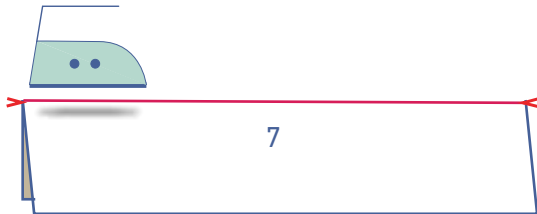
Vouw de mouw dubbel en leg VP en RP op elkaar. Speld en stik de onderarm- en zijnaden boven en onder de zakopening. Strijk de naadwaarde open.



Speld en stik de omtrekranden van de zakken op 1,5 cm.

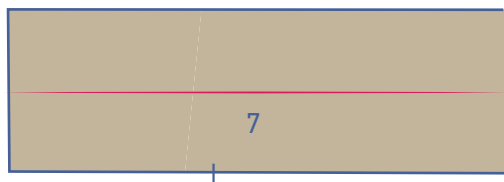


Werk de rafelranden van de zak samen af met een overlocksteek.

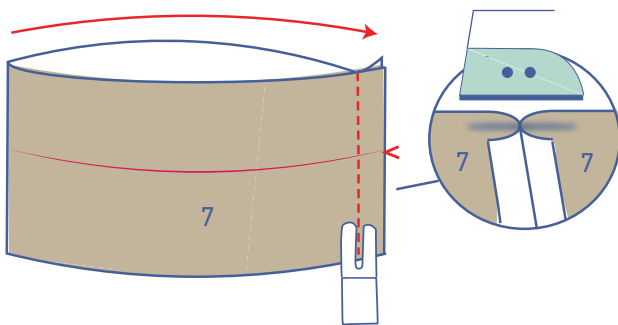


8

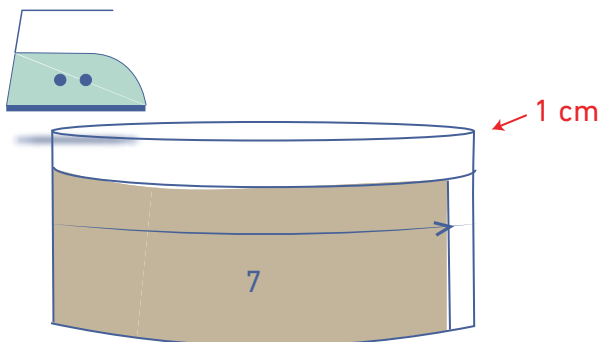
Strijk de polsboord (7) dubbel met de lange zijden op elkaar, zodat je een vouwlijn bekomt.



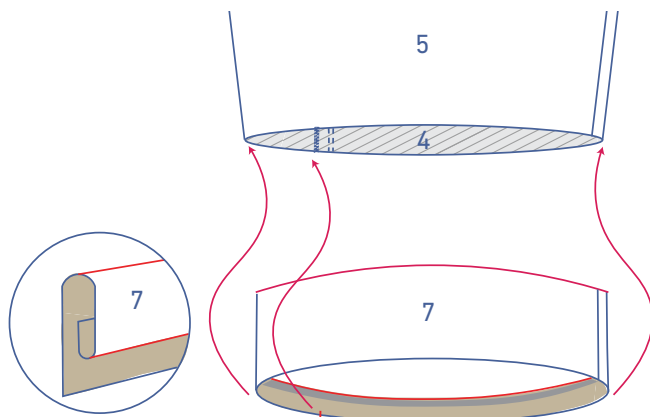
Vouw nadien terug open.



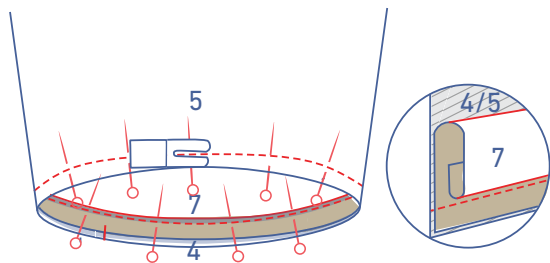
Vouw de polsboord dubbel zodat de korte zijden met de goede kant van de stof op elkaar liggen. Speld en stik de onderarmnaad en strijk de naadwaarde open.



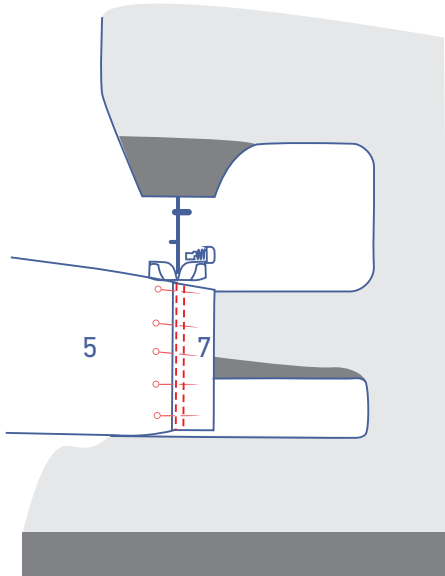
Strijk de lange zijde zonder knipje 1 cm om naar de averechtse kant.



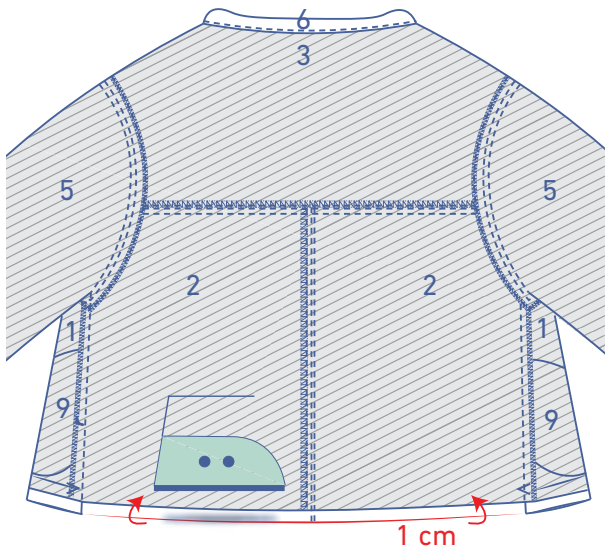
Schuif de polsboord in de mouw. Speld de niet omgestreken rafelrand van de polsboord aan de onderkant van de mouw langs de averechtse kant. Het knipje op de polsboord komt overeen met de figuurnaad van de mouw.



Stik vast.

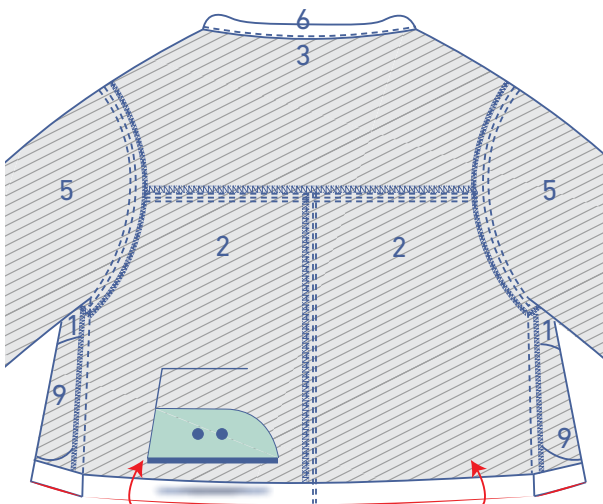


Vouw de polsboord om naar de goede kant van de mouw en leg de vouwlijn (van de omgestreken naadwaarde) net op het vorige stiksel. Stik vast met een dubbel sierstiksel net naast de rand.

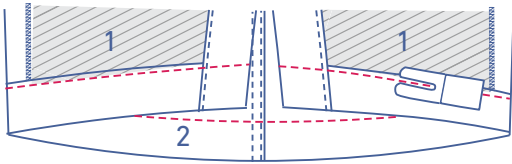


9

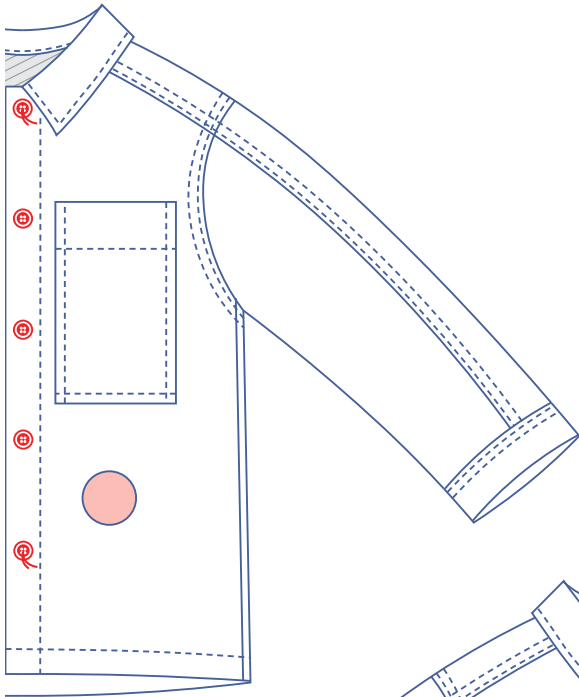
Strijk onderaan het RP 1 cm om naar de averechtse kant.



Strijk nadien om op de plaats van de V-knipjes.

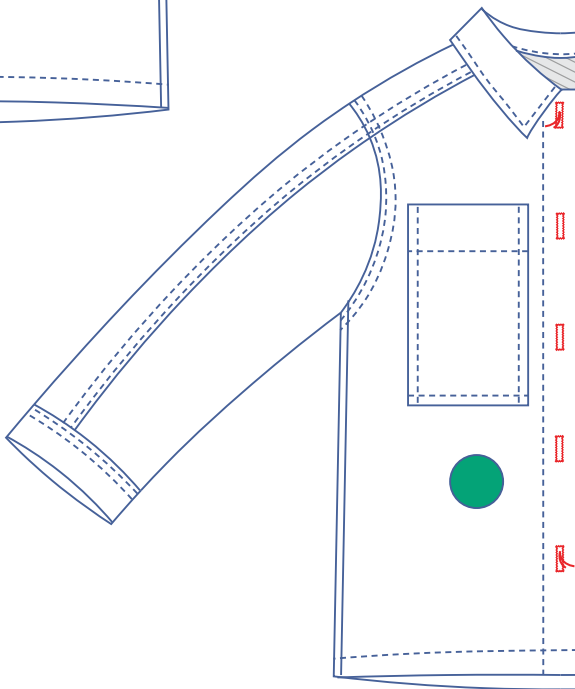


Stik de zoomwaarde rondom vast net naast de rand.



10

Naai de knopen op het LVP. De plaats van de bovenste en onderste knoop staat aangeduid op het patroon. Verdeel de afstand tussen deze gelijkmatig om de plaats van de andere knopen te bepalen.



Maak verticale knoopsgaten op het RVP overeenkomstig de plaats van de knopen.