

Ermine by Fibre ⚡ood

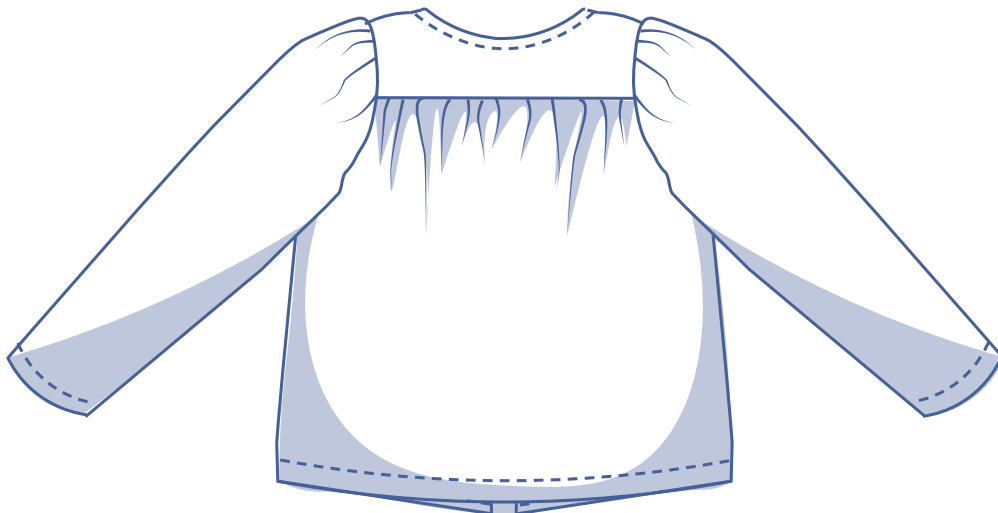
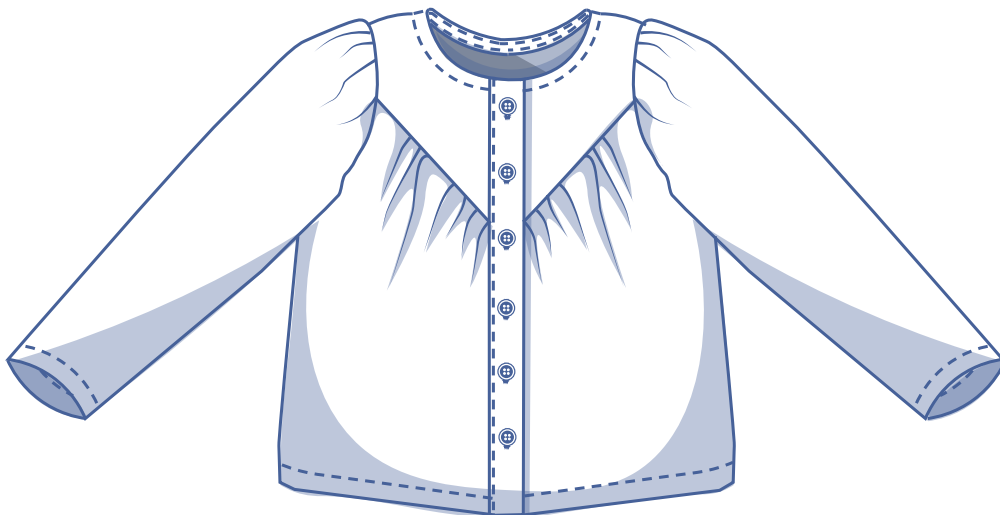


Ermine by Fibre ⚡ood



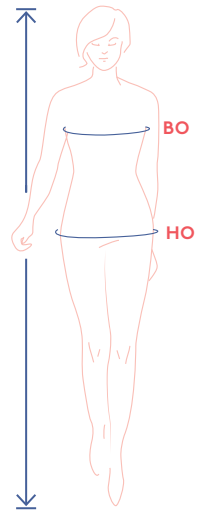
XS - XXXL

Bij Ermine kiezen we voor soberheid met eenvoudige ingezette mouwen, een ronde halslijn, een aparte knopenpat en biaslint voor de hals. Het driehoekig inzetstuk geeft een jarentachtigtoets aan deze romantische blouse. Maak Ermine in een eenvoudig uni stofje of net extreem, met heel veel print. Het kan allemaal, gecombineerd met een broek of een rok: hoe vrolijker, hoe liever.



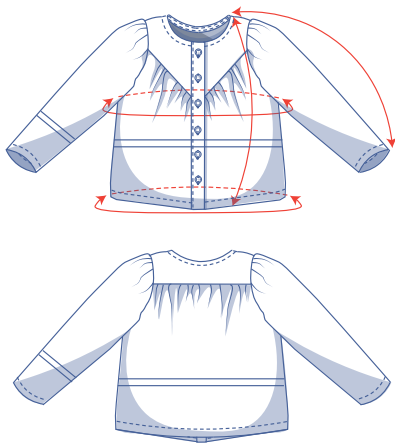
matentabel (in cm)

maat	XS		S		M		L		XL		XXL		XXXL		
	32	34	36	38	40	42	44	46	48	50	52	54	56	58	60
lichaamslengte	160	164	166	167	168	169	170	171	172	172	172	172	172	172	172
BO (borstomtrek)	76	80	84	88	92	96	100	104	110	116	122	128	134	140	146
HO (heupomtrek)	86	90	94	97	100	103	106	109	115	120	125	130	135	140	145



Je kiest de maat op basis van de **borstomtrek**. Is je heupomtrek groter dan die uit de matentabel, kijk dan in de onderstaande tabel met afmetingen bij zoomomtrek om te verifiëren of er voldoende ruimte is of dat je deze maat moet aanpassen. Dit kan je makkelijk doen door bij het overtekenen van het patroon over te gaan van de lijn van de ene maat naar de lijn van een andere maat.

afmetingen patroon (in cm)



De afmetingen in deze tabel zijn de afmetingen van het patroon in functie van de gebruikte stof en dienen als referentie. Voor het draagcomfort en om een bepaalde snit (= losse snit) te bekomen is er in de breedtematen extra ruimte (bovenop de zuivere lichaamsmaten) inbegrepen. Afhankelijk van de gewenste snit kan er gekozen worden om eventueel een maat kleiner of groter te maken.

— hier verkort of verleng je het patroon

maat	XS	S	M	L	XL	XXL	XXXL
lengte	60,25	62	63,75	65,5	67,75	70,25	72,5
mouwlengte*	64	65,75	67,25	68,75	70,5	72	73,75
borstomtrek	119,25	129,25	139	148,75	160,75	174,75	188,5
zoomomtrek	103,5	113,25	122,75	132,25	144,25	158	171,75

* Inclusief de schouderlengte.

Vergelijk de opgegeven lengtes met de opgemeten of gewenste lengtes. **Verleng** of **verkort** de top en/of de mouwen door de patroondelen door te knippen ter hoogte van de aangeduide dubbele lijnen en de patroondelen x-aantal cm uit elkaar te schuiven of over elkaar te leggen als nodig. Zorg dat de MV-, MR-lijn en zijnaden telkens mooi rechtdoor lopen.



LET OP

Pas het stofverbruik aan volgens deze aanpassingen.

benodigdheden



- Naaigaren
- Strijkbare tussenvoering: max. 20 cm
- Knopen (Ø 1,1 cm): zie tabel
- Stof: zie tabel

knopen	XS	S	M	L	XL	XXL	XXXL
	6	6	6	7	7	7	7

stof		XS	S	M	L	XL	XXL	XXXL
stofbreedte 110 cm	cm	185	190	200	205	210	220	270
stofbreedte 140 cm	cm	155	155	165	190	195	205	210

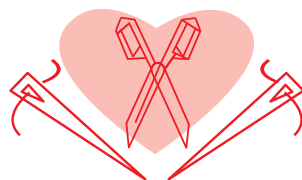
Het bijhorende stofplan vind je op pagina 6 van deze werkbeschrijving.

stofadvies



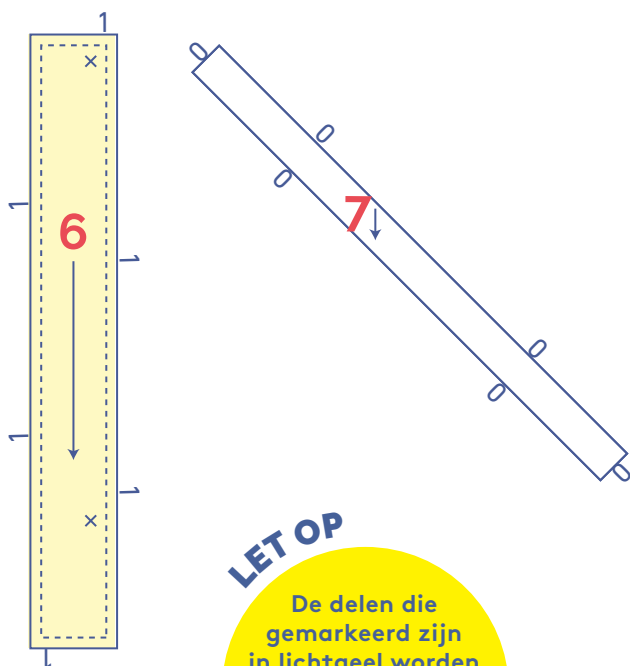
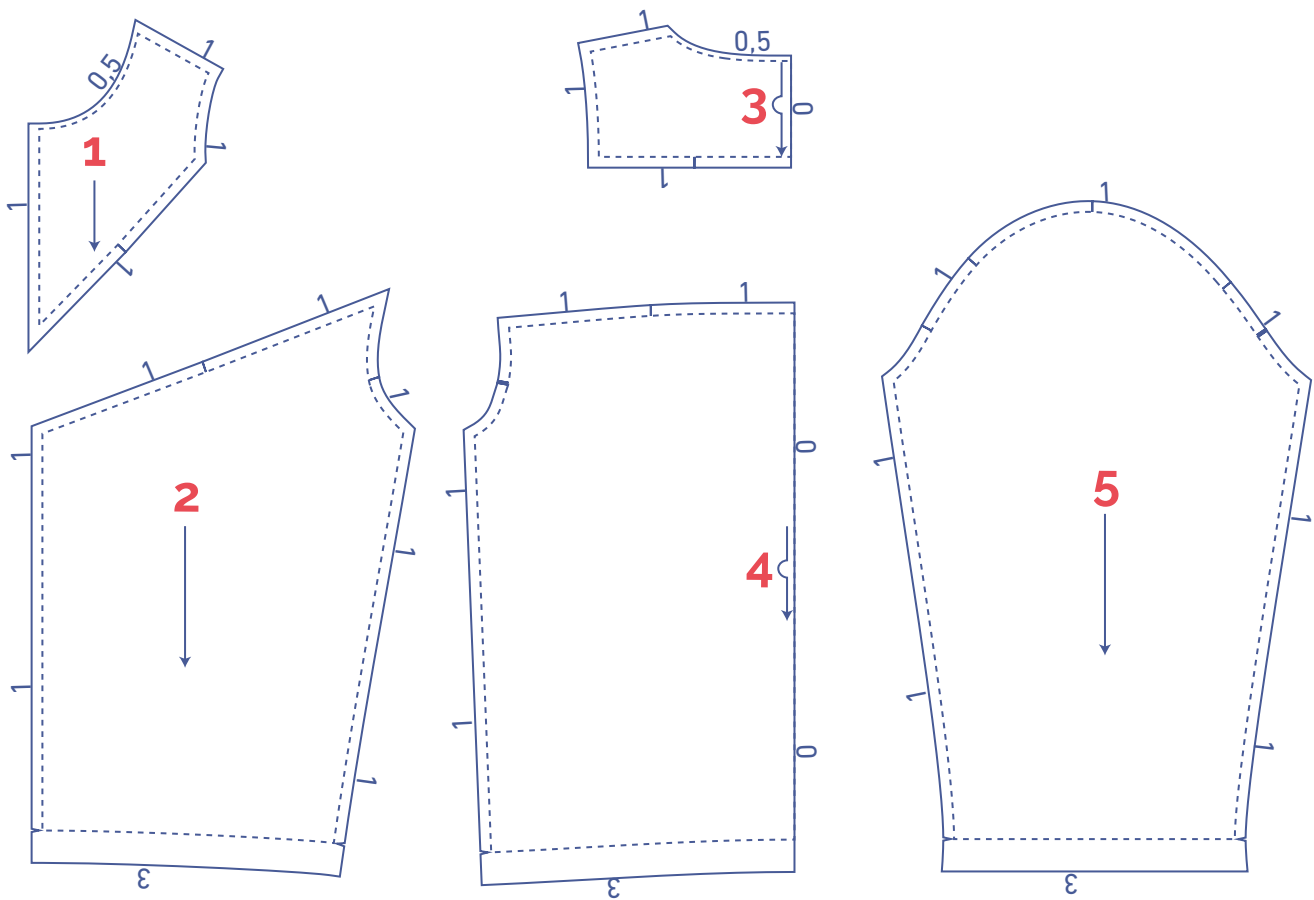
Ermine houdt van allerlei stoffen: van soepvallende viscose(crêpe), lycell, dunne rayon, ... tot stoffen met een wat stuggere touch zoals popeline, chambray, broderie of fijn ribfluweel. Uni of met een kleurrijke print, it's up to you. Omwille van de fijne details hebben we een lichte voorkeur voor een geweven stof.

Proud to be #Sewista



patroondelen & naadwaarden (in cm)




Om het kledingstuk volgens de beschreven manier te naaien, teken je de aangegeven naadwaarden rond de papieren patroondelen alvorens ze uit te knippen. Als je een pdf-patroon gebruikt, kan je het patroon printen zowel met als zonder naadwaarden. Bekijk de [video](#) voor meer info.



- 1. VP bovenstuk: 2x
- 2. voorpand: 2x
- 3. plat stuk: 1x aan stofvouw
- 4. rugpand: 1x aan stofvouw
- 5. mouw: 2x
- 6. knopenpat: 2x
- 7. biaislint hals: 1x

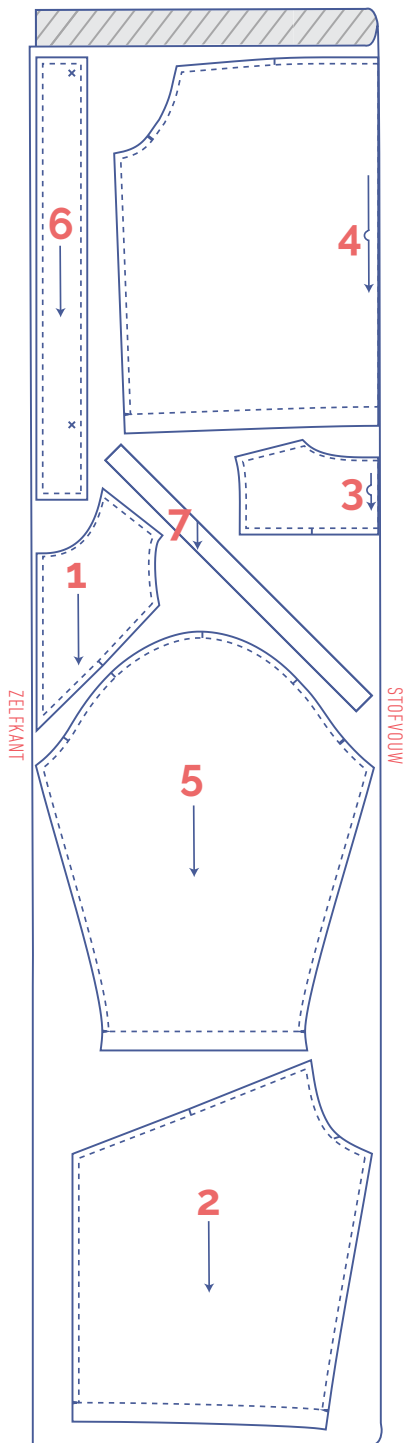
LET OP

De delen die gemarkeerd zijn in lichtgeel worden langs de averechtse kant bekleefd met een strijkbare tussenvoering.

 soort materiaal
 stof
 strijkbare tussenvoering

stofplan voor een effen stof
stofbreedte 110 cm

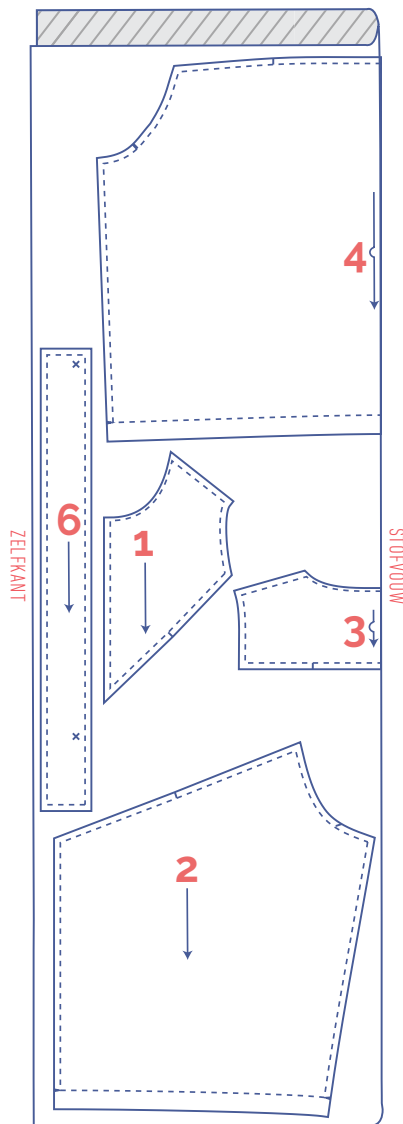
XS - XXL



LET OP

Patroondeel 7 heb je slechts 1 keer nodig.

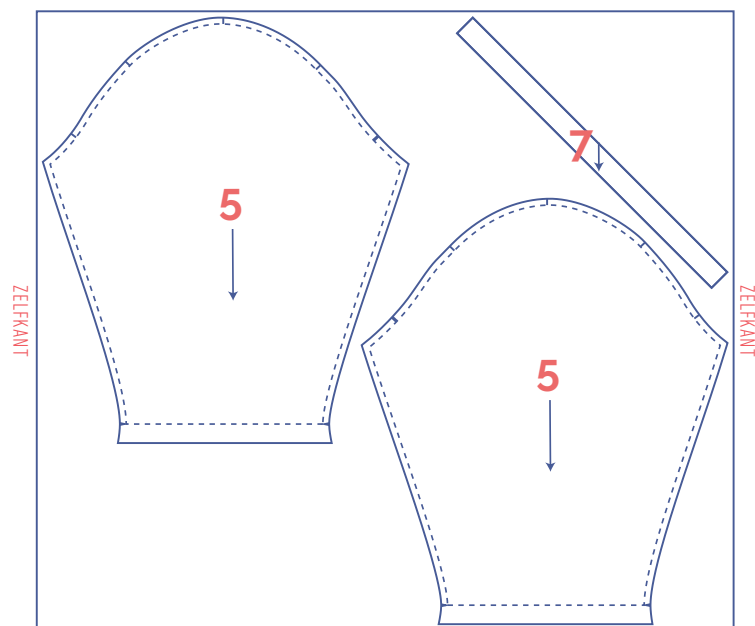
XXXL



+

LET OP

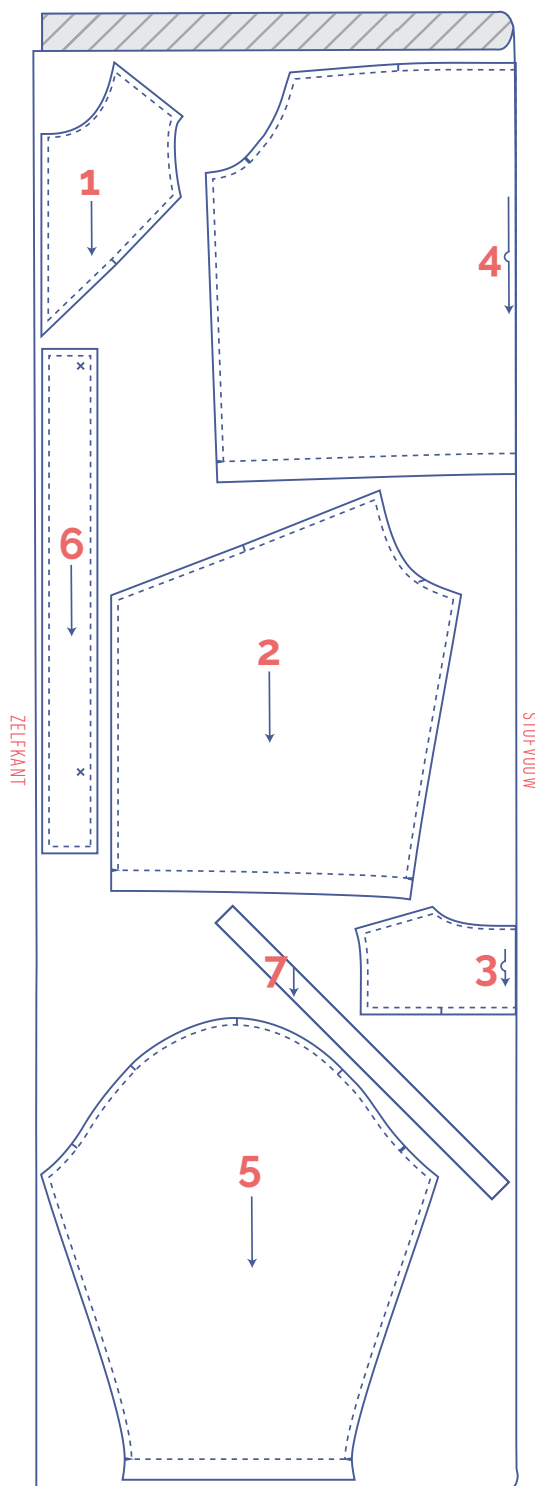
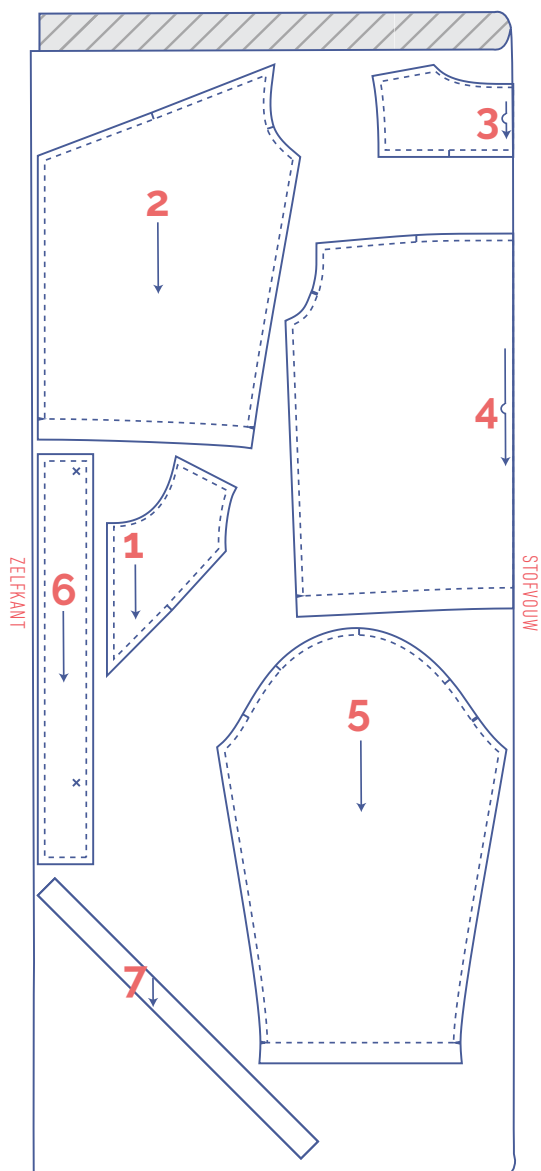
Patroondeel 7 heb je slechts 1 keer nodig.



stofplan voor een effen stof stofbreedte 140 cm

XS - M

L - XXXL



LET OP

Patroondeel 7 heb je slechts 1 keer nodig.

LET OP

Patroondeel 7 heb je slechts 1 keer nodig.

patroondelen merken



knip kort door patroonpapier en stof op volgende omtrekspunten

I enkel knipje

II dubbel knipje

V V-knipje



markeer de volgende binnepunten met een rijgdraadje



knoop

werkbeschrijving



De afwerkingsmethode om het kledingstuk te naaien is afgestemd op de gebruikte stofsoort. De delen worden telkens aan elkaar gestikt met de goede kanten van de stof op elkaar, tenzij anders vermeld.

VP voorpand

RP rugpand

RVP rechtervoorpand ●

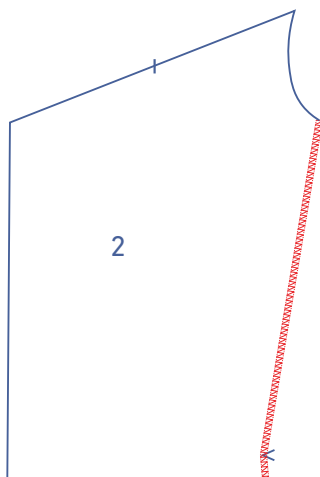
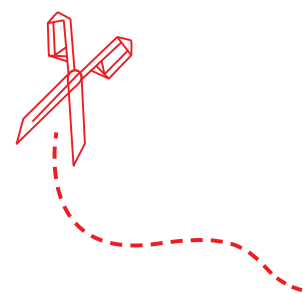
LVP linkervoorpand ●

MV middenvoor

MR middenrug

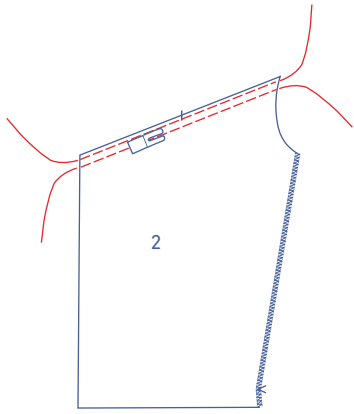
□ goede kant

▨ averechtse kant

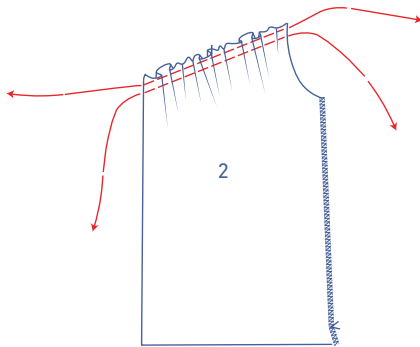


1

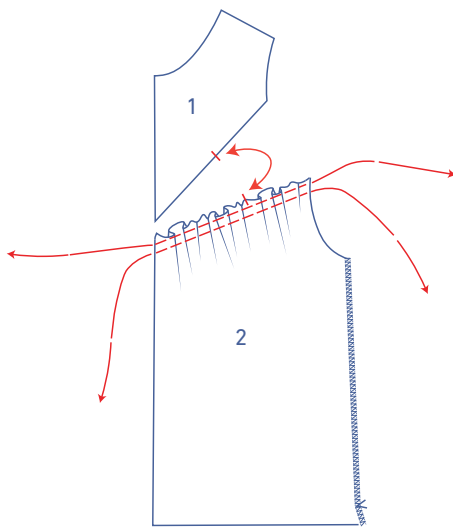
Werk de zijkanten van het VP (2) af met een overlacksteek.



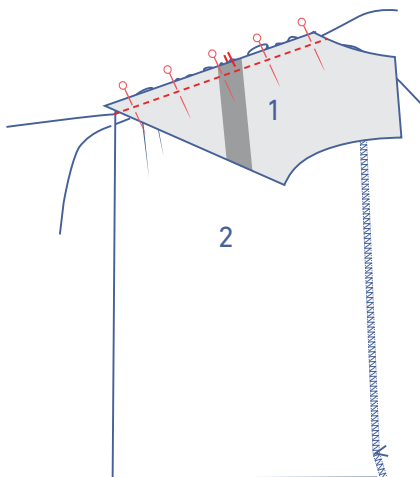
Stik met een grote steeklengte en lage draadspanning 2 evenwijdige stiksels aan de bovenkant van het VP. Voorzie aan het begin en einde van het stiksel een eindje draad.



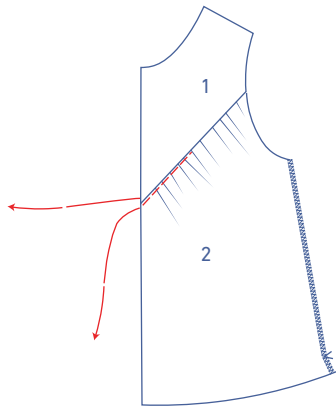
Trek voorzichtig aan de uiteinden van de draden zodat de stof rimpelt.



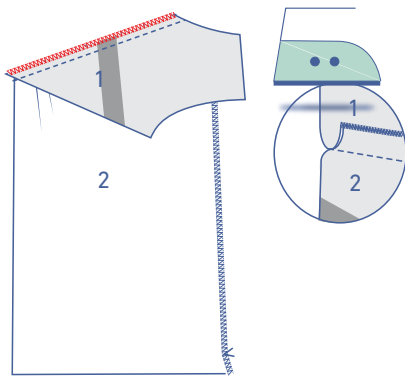
Verdeel de rimpels tot de knipjes van het VP 'matchen' met die van het VP bovenstuk (1).



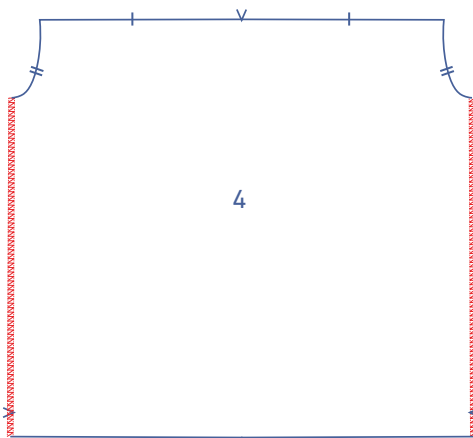
Speld en stik het VP aan het VP bovenstuk met de corresponderende knipjes op elkaar.



Verwijder de rimpeldraden.

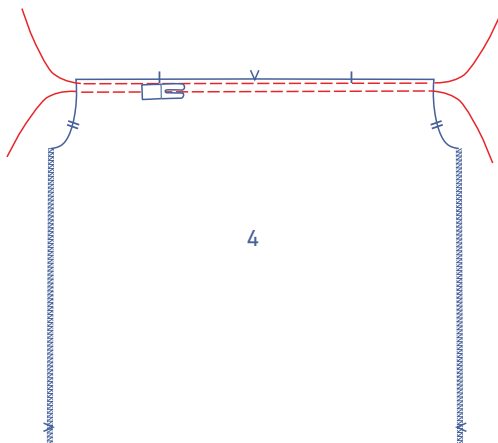


Werk de rafelranden samen af met een overlocksteek en strijk de naadwaarde in de richting van het bovenstuk.

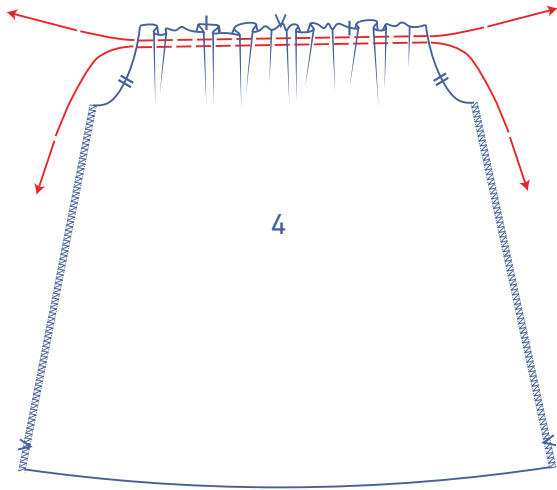


2

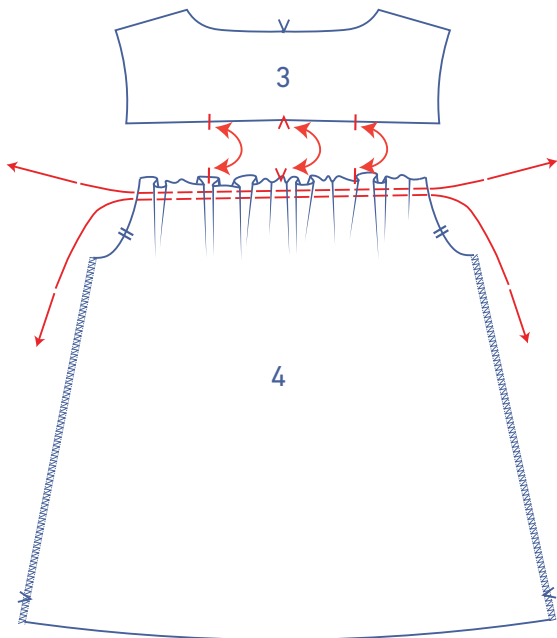
Werk de zijkanten van het RP (4) af met een overlocksteek.



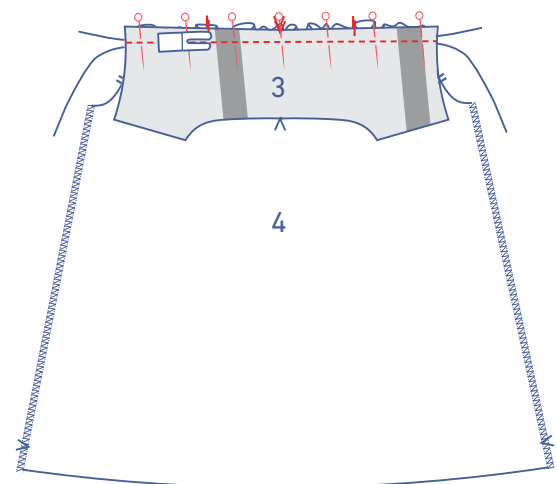
Stik met een grote steeklengte en lage draadspanning 2 evenwijdige stiksels aan de bovenkant van het RP. Voorzie aan het begin en einde van het stiksel een eindje draad.



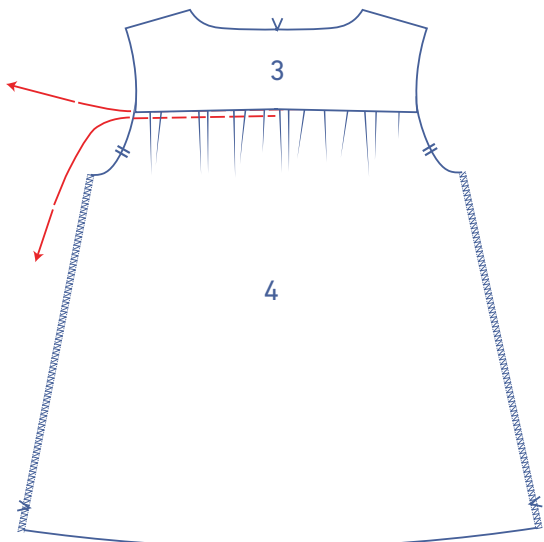
Trek voorzichtig aan de uiteinden van de draden zodat de stof rimpelt.



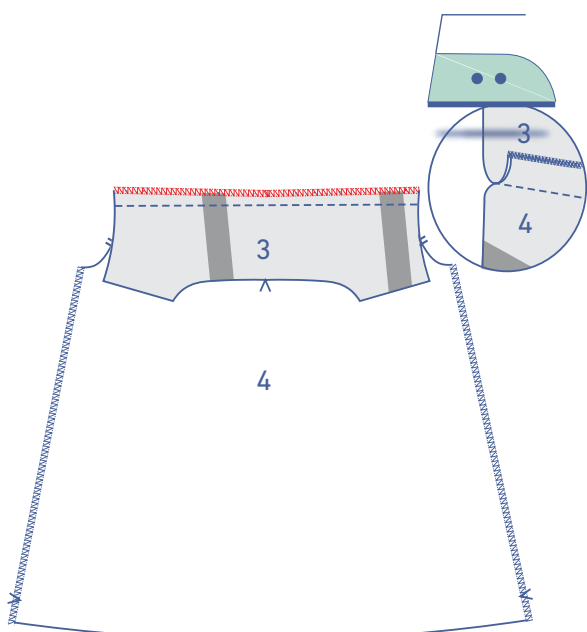
Verdeel de rimpels tot de knipjes van het RP 'matchen' met die van het plat stuk (3).



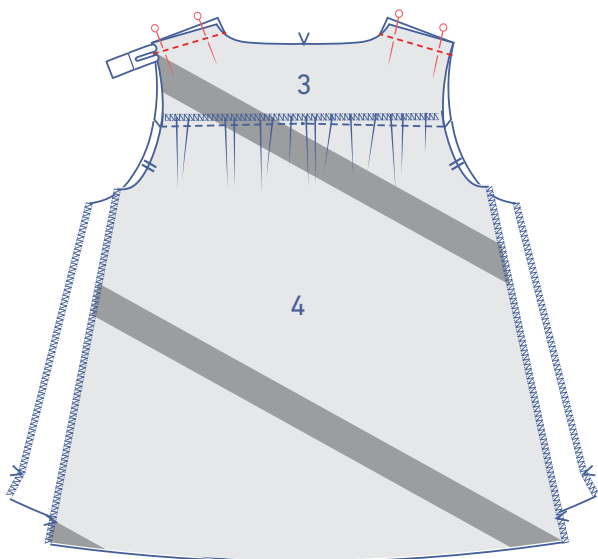
Speld en stik het RP aan het plat stuk met de corresponderende knipjes op elkaar.



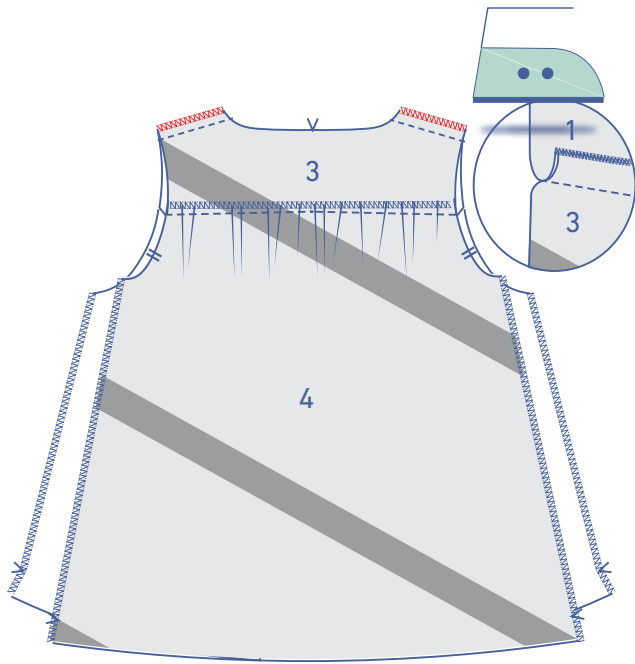
Verwijder nadien de rimpeldraden.



Werk de rafelranden samen af met een overlocksteek en strijk de naadwaarde in de richting van het plat stuk.



3
Speld en stik de schouderaden.

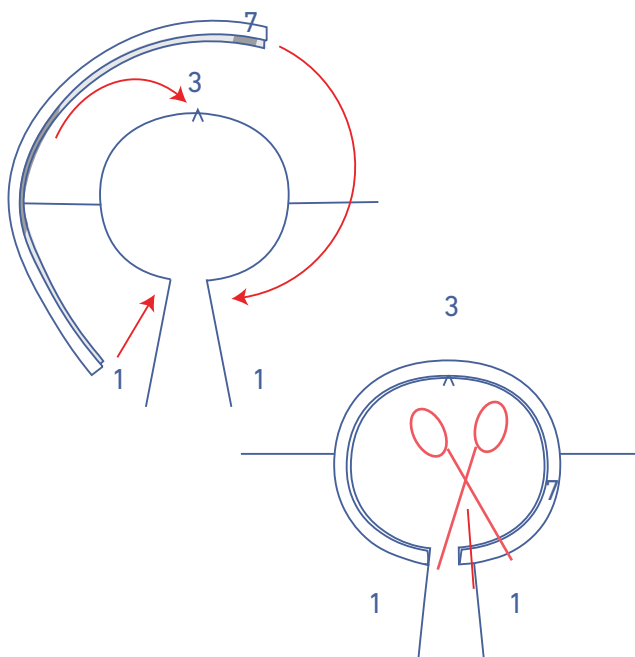


Werk de rafelranden samen af met een overlocksteek en strijk de naadwaarde in de richting van het VP.

4

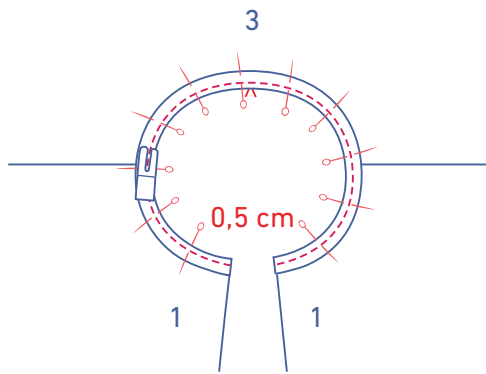


Vouw het biaslint (7) dubbel zodat de lange zijden op elkaar liggen met de goede kant van het lint naar buiten.

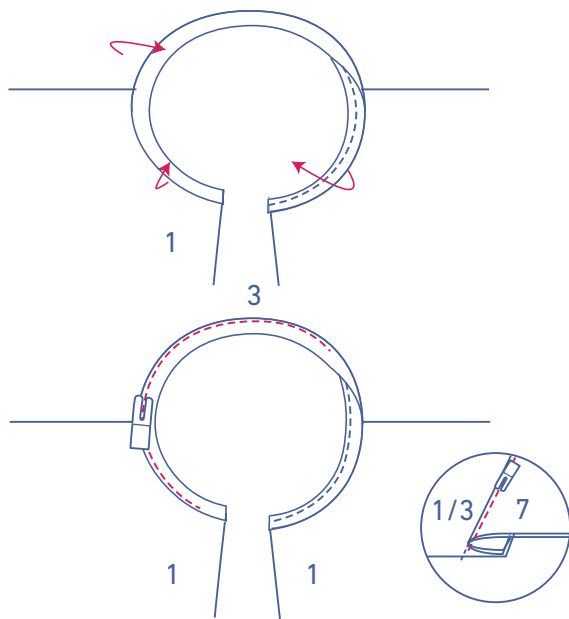


Speld beide rafelranden van het biaslint aan de goede kant van de halslijn. De rafelranden van het biaslint liggen gelijk met de rafelrand aan MV.

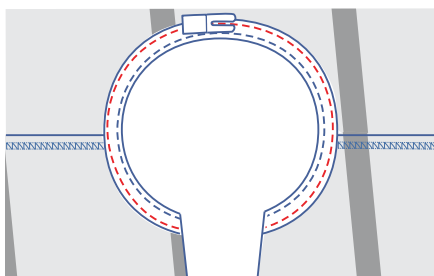
Knip eventueel het overtollige lint weg als het lint te lang is. (Wegens de schuine draadrichting is de exacte lengte moeilijk mee te geven. Dat is namelijk voor elke stof anders.)



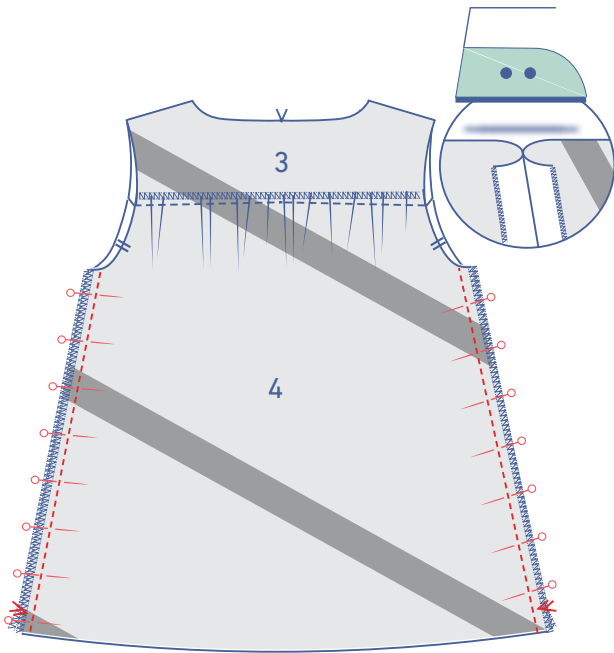
Stik het biaslint vast op 0,5 cm van de halslijn.



Vouw het biaslint opzij en stik het vast aan de onderliggende naadwaarde vlak naast de naad.

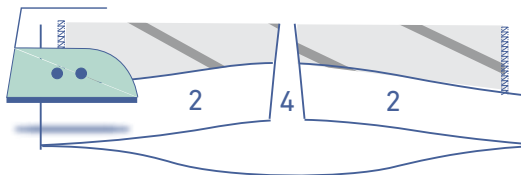


Vouw het biaslint om naar de averechtse kant en stik het vast net naast de rand.



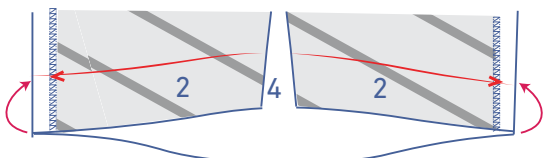
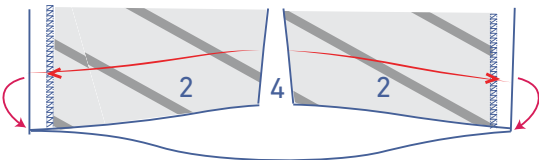
5

Speld en stik de zijnaden. Strijk de naadwaarde open.

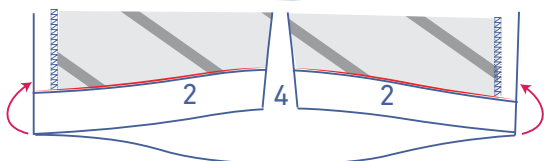


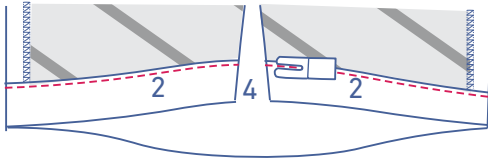
6

Strijk de zoomwaarde naar de averechtse kant en vouw terug open.

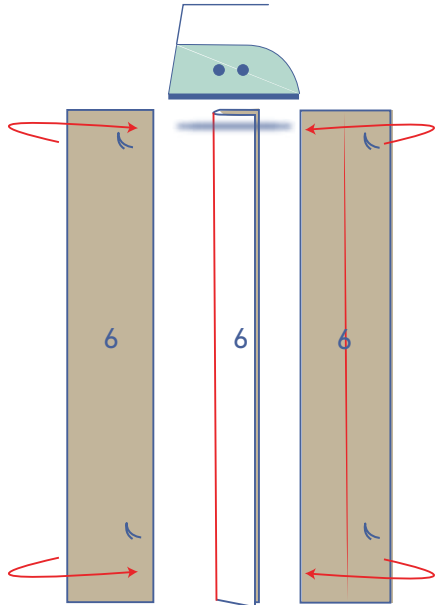


Leg de rafelrand tegen de gestreken vouwlijn en vouw nog eens door op de plaats van de gestreken vouwlijn.



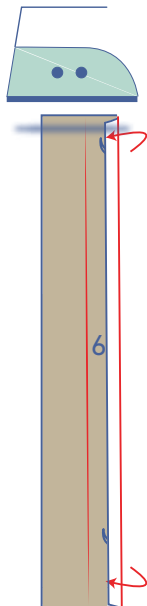


Stik de zoomwaarde rondom vast net naast de rand.

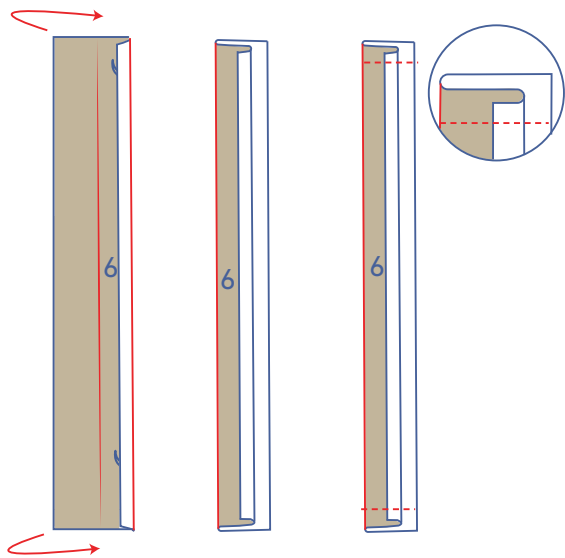


7

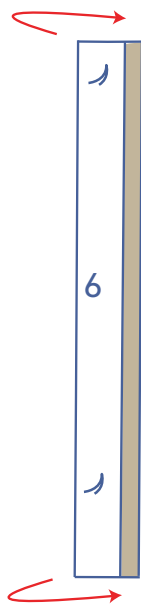
Strijk het knopenpat (6) dubbel met de lange zijden op elkaar en goede kant van de stof naar buiten, zodat je een vouwlijn bekomt. Vouw terug open.



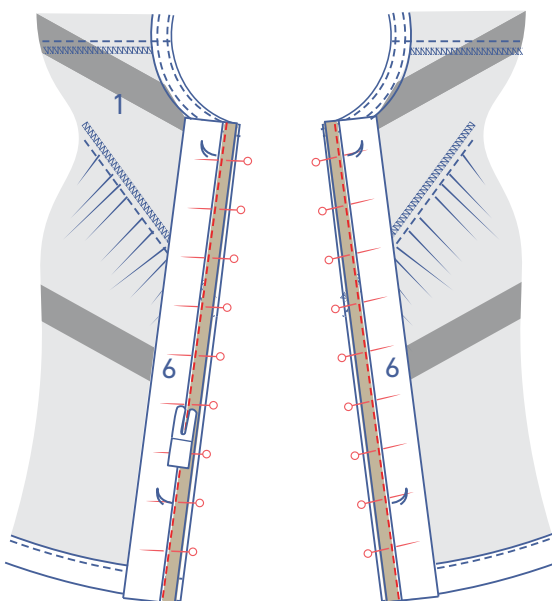
Strijk de lange zijde 1 cm om naar de averechtse kant.



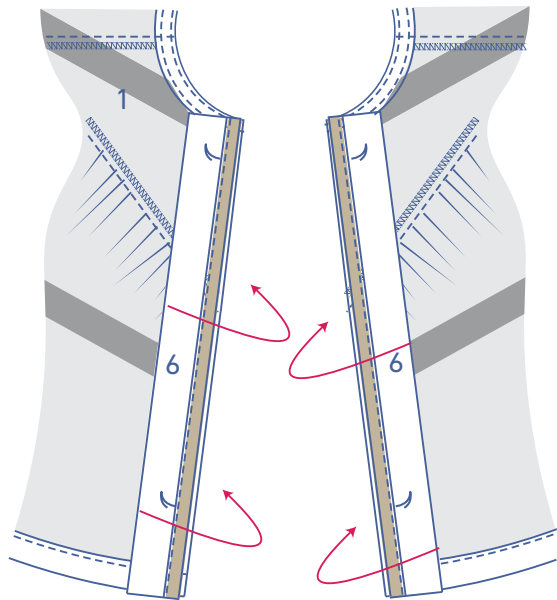
Vouw het knopenpat dubbel op de plaats van de gestreken vouwlijn met de goede kant van de stof naar binnen. Stik de korte zijden.



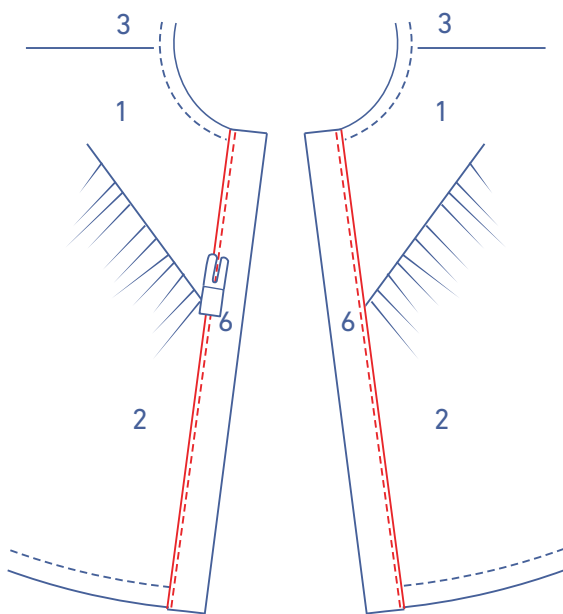
Keer het knopenpat met de goede kant naar buiten.



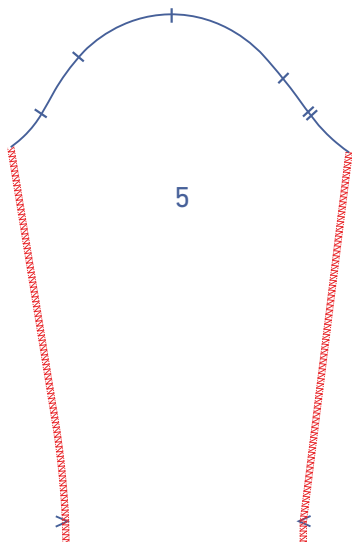
Speld de niet omgestreken rafelrand van het knopenpat aan MV langs de averechtse kant van het werkstuk. De afgewerkte bovenkant van het knopenpat ligt gelijk met de 'afgewerkte halslijn', de afgewerkte onderkant ligt gelijk met de afgewerkte zoom. Stik vast.



Keer het knopenpat om naar de goede kant van het werkstuk.

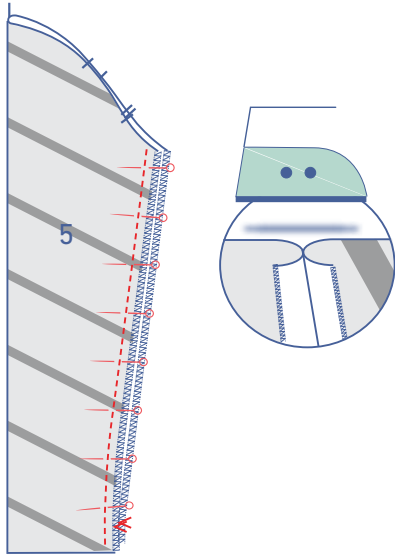


Leg de vouwlijn net op het stiksel. Stik vast net naast de rand.

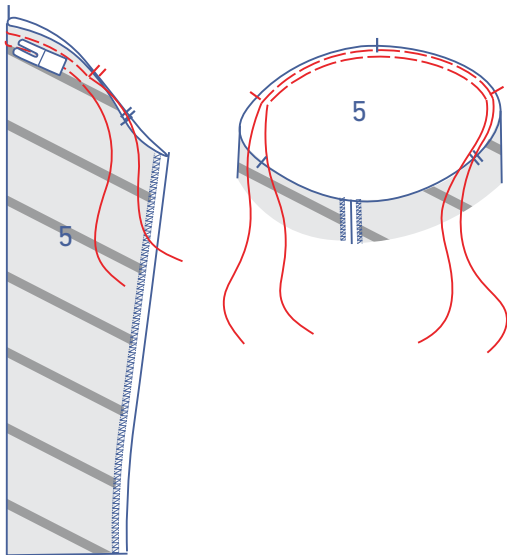


8

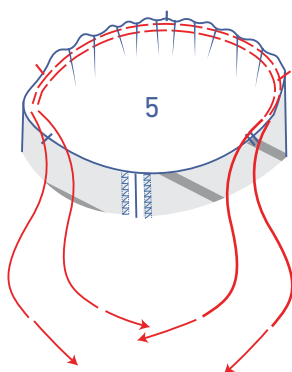
Werk de zijkanten van de mouw (5) af met een overlocksteek.



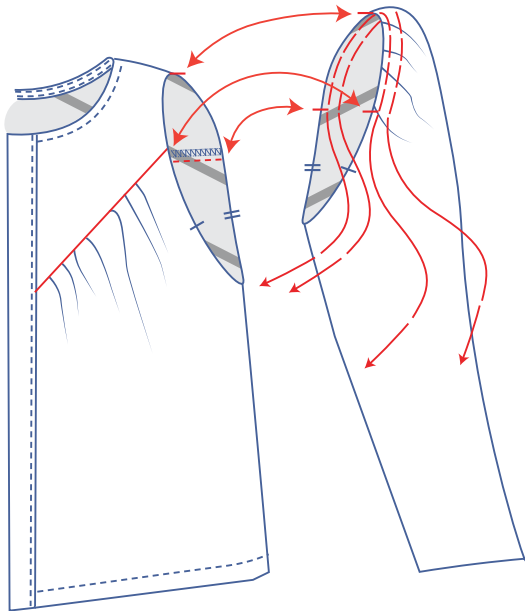
Speld en stik de onderarmnaad. Strijk de naadwaarde open.



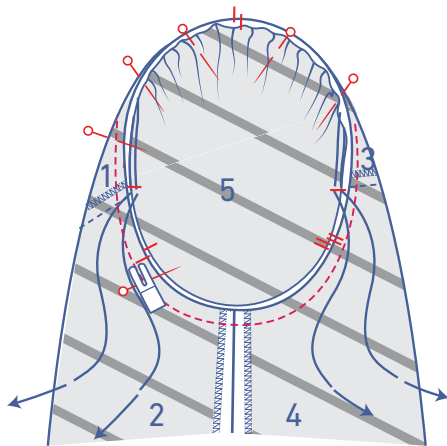
Stik met een grote steeklengte en lage draadspanning twee evenwijdige stiksels aan de bovenkant van de mouw tot iets voorbij de aangeduide enkele knipjes. Voorzie aan het begin en einde van het stiksel een eindje garen.



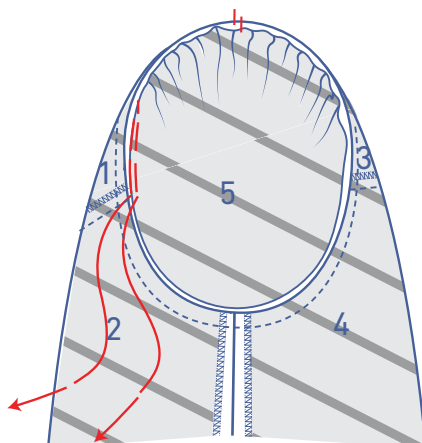
Trek voorzichtig aan de uiteinden van de draden zodat de stof rimpelt.



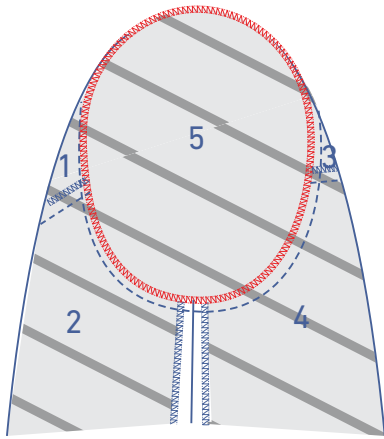
Verdeel de rimpels tot de knipjes van de mouw 'matchen' met de aangeduide naden van het VP + RP.



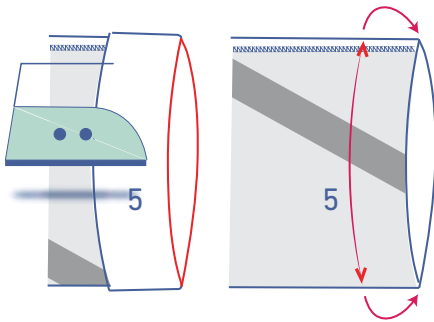
Speld en stik de bovenkant van de mouw (= de mouwkop) aan de armuitsnijding met de corresponderende knipjes op elkaar. Het enkele knipje duidt het VP aan, het dubbele het RP. Het bovenste enkele knipje komt overeen met de schoudernaad. Verdeel de 'overtollige' stof tussen de andere enkele knipjes gelijkmatig.



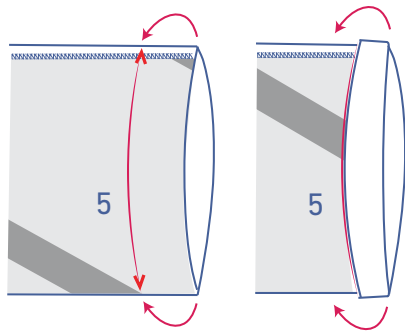
Verwijder de rimpeldraden.



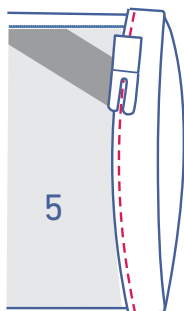
Werk de rafelranden samen af met een overlocksteek.



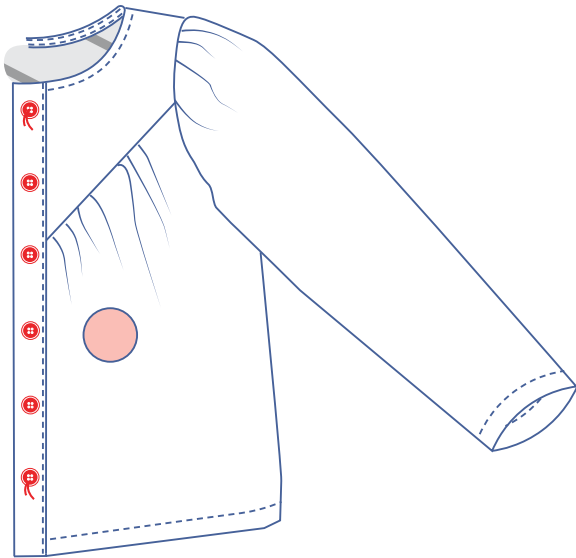
Strijk de zoomwaarde van de mouw om naar de averechtse kant en vouw terug open.



Leg de rafelrand tegen de gestreken vouwlijn en vouw nog eens door op de plaats van de gestreken vouwlijn.

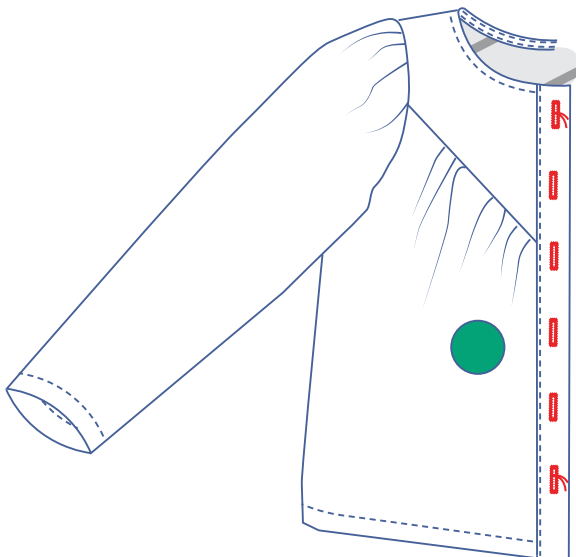


Stik vast net naast de rand.



9

Naai de knopen op het LVP op de aangeduide plaats. De bovenste en onderste knoop staat aangeduid op het patroon. Verdeel de afstand tussen deze 2 gelijkmatig om de plaats voor de overige knopen te bepalen.



Maak verticale knoopsgaten op het RVP overeenkomstig de knopen.