

# Elora by Fibre ood



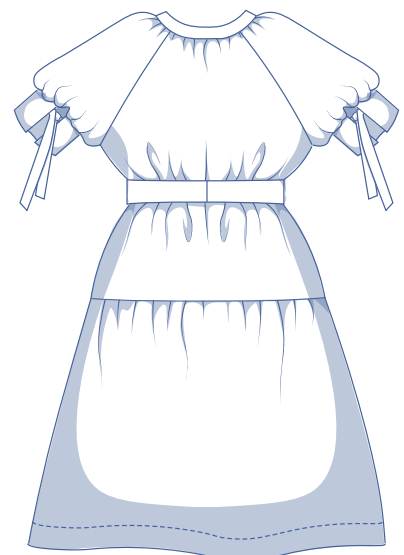
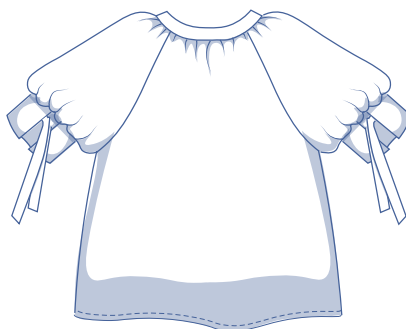
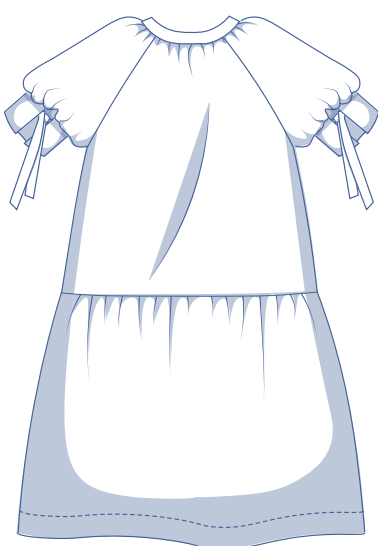
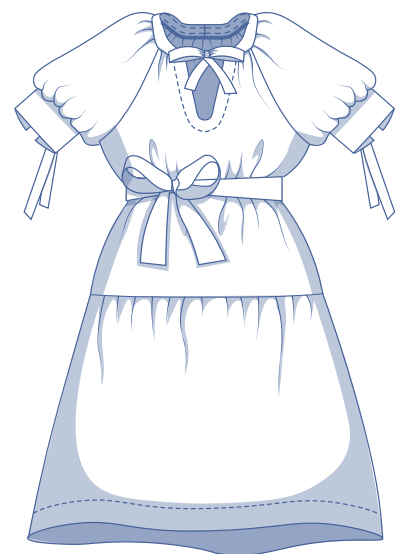
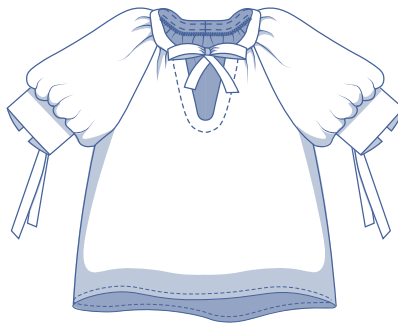
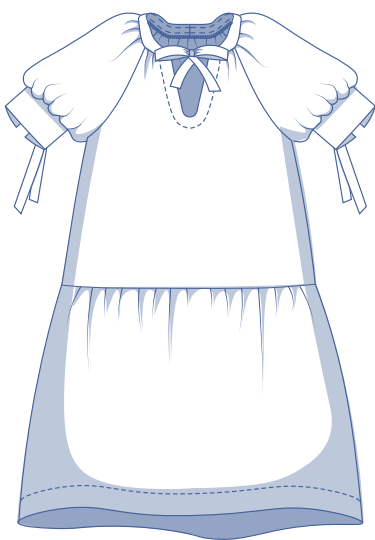
# Elora by Fibre ood

\*\*\*✂✂



XS - XXXL

Elora is wat nostalgisch maar toch helemaal van nu. Zeker in een gewaagde print of ferme streep. Unicolor werkt ook prima, zeker in een trendy aardkleur, hemelsblauw of vanille. Dit zwierige A-lijnmodel strikt je sowieso – ook letterlijk – met haar charme. Met en zonder riem. Elegante U-halsuitsnijding, bolle raglanmouwtjes, golfjes en fronsjes, royaal afgestikte zoom. En geen knopen of ritsen, hèhè. Liever een romantische top? Vooral doen!

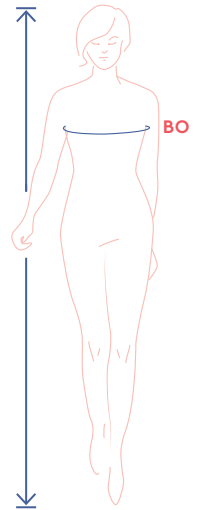




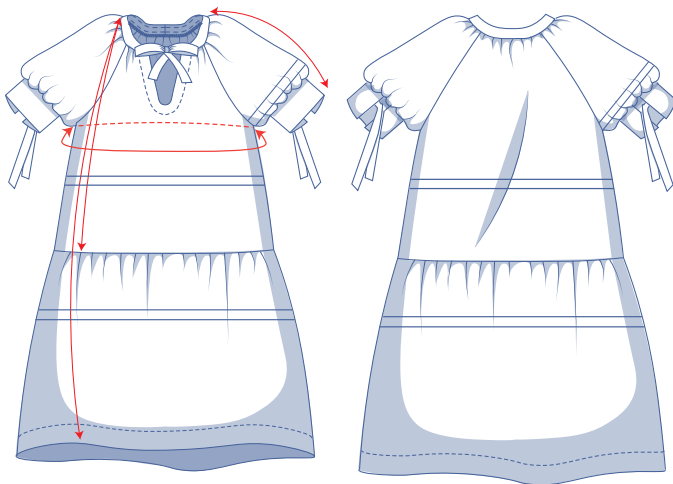
## matentabel (in cm)

maat	XS		S		M		L		XL		XXL		XXXL		
	32	34	36	38	40	42	44	46	48	50	52	54	56	58	60
lichaamslengte	160	164	166	167	168	169	170	171	172	172	172	172	172	172	172
BO (borstomtrek)	76	80	84	88	92	96	100	104	110	116	122	128	134	140	146

Je kiest de maat op basis van de **borstomtrek**. Kies de maat waarbij je borstomtrek het dichtste aanleunt.



## afmetingen patroon (in cm)



== hier verkort of verleng je het patroon

De afmetingen in deze tabel zijn de afmetingen van het patroon in functie van de gebruikte stof en dienen als referentie. Voor het draagcomfort en om een bepaalde snit te bekommen (= **losse snit**) is er in de breedtematen extra ruimte (bovenop de zuivere lichaamsmaten) inbegrepen. Afhankelijk van de gewenste snit kan er gekozen worden omeventueel een maat kleiner of groter te maken dan de geselecteerde maat.

maat	XS	S	M	L	XL	XXL	XXXL
lengte	123	124	125	126,75	129,25	131,5	132,5
lengte top	56,25	58	59,5	61	63,25	65	67
mouwlengte*	41,5	42,5	43,75	45,25	48,25	50,25	52,5
borstomtrek	96,75	104,75	112,75	120,75	131	143	155

\* Inclusief de schouderlengte en de polsboord.

Vergelijk de opgegeven lengtes met de opgemeten of gewenste lengtes. **Verleng** of **verkort** de jurk en/of de mouwen door de patroondelen door te knippen ter hoogte van de aangeduide dubbele lijnen en de patroondelen x-aantal cm uit elkaar te schuiven of over elkaar te leggen als nodig. Zorg dat de MV-, MR-lijn en zijnaden telkens mooi rechtdoor lopen.



### LET OP

Pas het stofverbruik aan volgens deze aanpassingen.

## benodigdheden



- Naaigaren
- Strijkbare tussenvoering: max. 45 cm
- Stof: zie tabel

stof jurk		XS	S	M	L	XL	XXL	XXXL
stofbreedte 110 cm	cm	315	330	335	395	425	510	550
stofbreedte 140 cm	cm	305	310	310	315	340	345	350

Het bijhorende stofplan vind je op pagina 6 van deze werkbeschrijving.

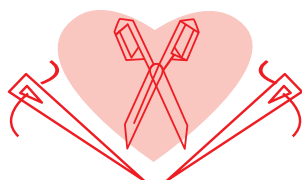
stof top		XS	S	M	L	XL	XXL	XXXL
stofbreedte 110 cm	cm	155	170	175	225	250	265	275
stofbreedte 140 cm	cm	150	155	160	170	185	190	200

## stofadvies



Katoenen als voilekatoen, popeline, broderie angelaise, chambray, ... zijn voor de hand liggende keuzes voor Elora. Maar ook meer vloeiende stoffen zoals zijde(satijn), lyocell, crêpe, double gauze komen in aanmerking.

# Proud to be #Sewista

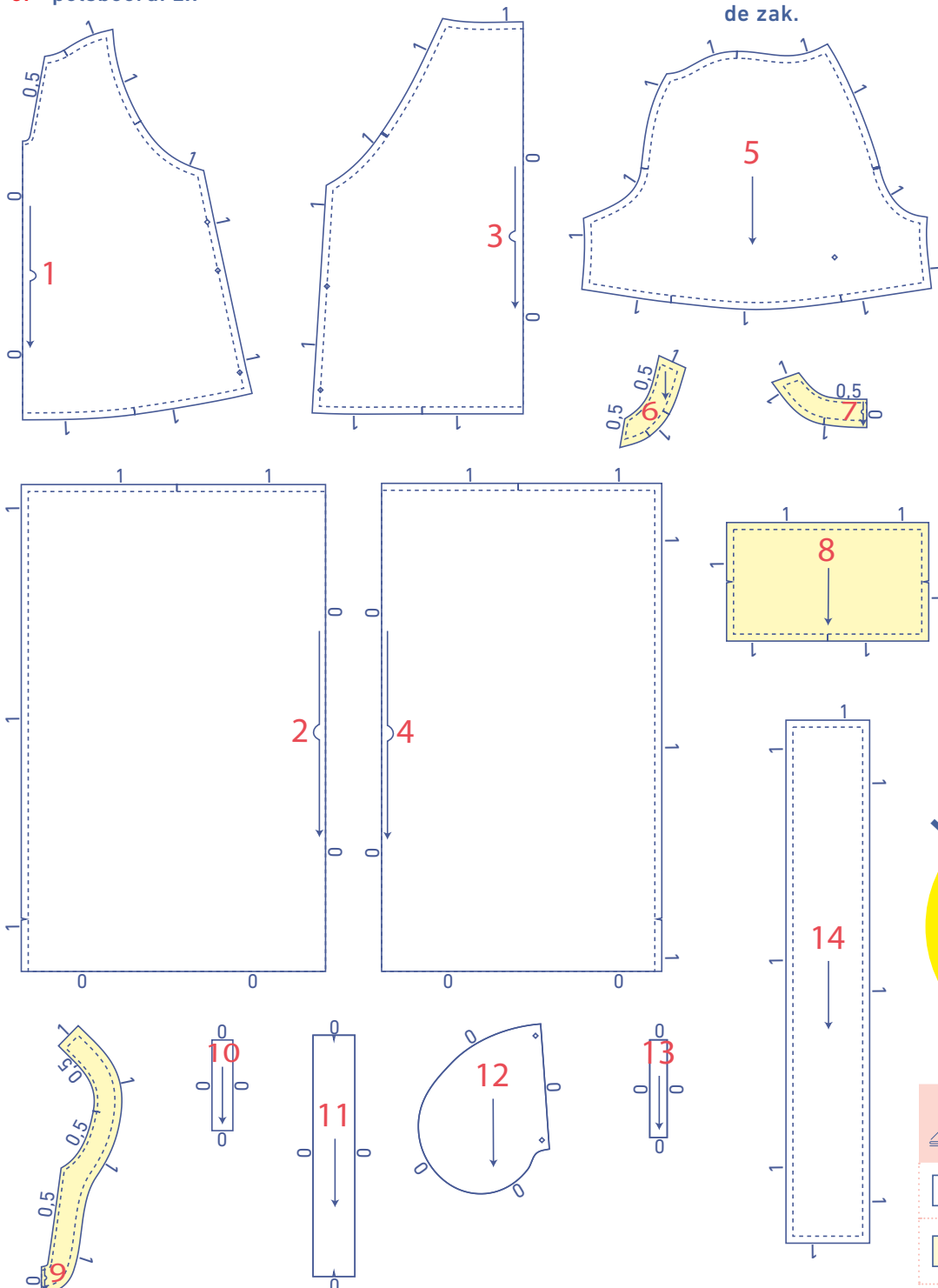


## patroondelen & naadwaarden (in cm)

Om het kledingstuk volgens de beschreven manier te naaien, teken je de aangegeven naadwaarden rond de papieren patroondelen alvorens ze uit te knippen. Als je een pdf-patroon gebruikt, kan je het patroon printen zowel met als zonder naadwaarden. Bekijk de [video](#) voor meer info.

- |                                  |                               |
|----------------------------------|-------------------------------|
| 1. voorpand: 1x aan stofvouw     | 9. halsbeleg: 1x aan stofvouw |
| 2. VP rok: 1x aan stofvouw       | 10. bies mouwsplit: 2x        |
| 3. rugpand: 1x aan stofvouw      | 11. striklint: 6x             |
| 4. RP rok: 1x aan stofvouw       | 12. zak: 4x                   |
| 5. mouw: 2x                      | 13. riemlussen: 1x            |
| 6. halsboord VP: 2x              | 14. riem: 2x                  |
| 7. halsboord RP: 1x aan stofvouw |                               |
| 8. polsboord: 2x                 |                               |

**TIP**  
Als je een Elora top maakt, voorzie dan 1,5 cm zoomwaarde onderaan patroondelen 1 en 3. Patroondelen 2, 4, 12, 13 en 14 heb je niet nodig. Negeer ook de plaatsaanduiding van de zak.

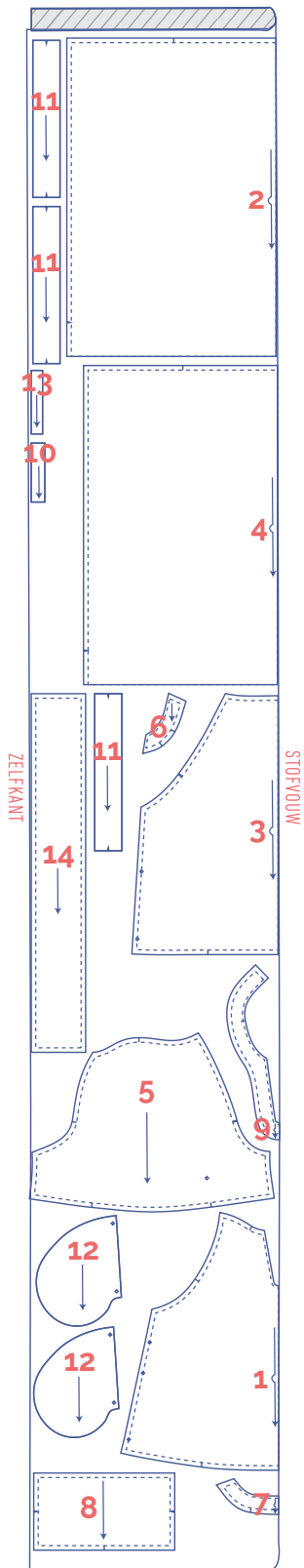


**LET OP**  
De delen die gemarkeerd zijn in lichtgeel worden langs de averechtse kant bekleefd met een strijkbare tussenvoering.

	soort materiaal
	stof
	strijkbare tussenvoering

stofplan voor een effen stof  
stofbreedte 110 cm

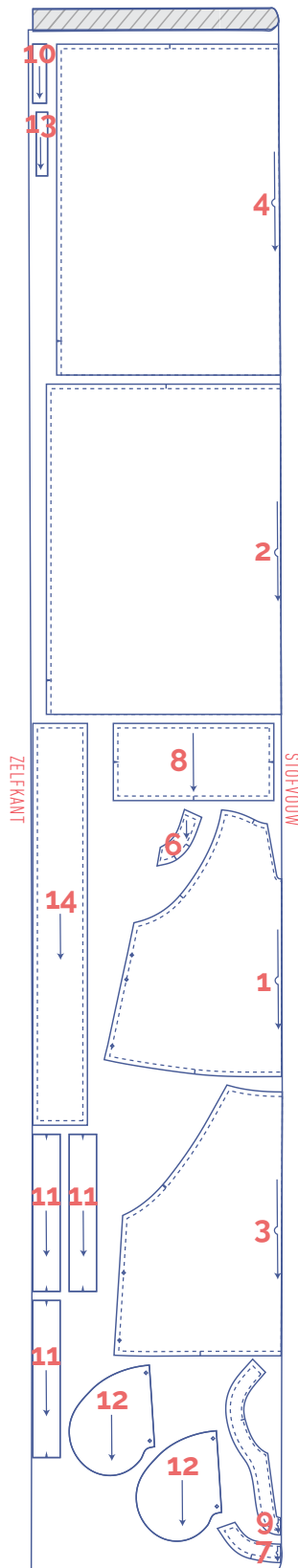
XS - M



**LET OP**

patroondeel 13 heb je slechts 1 keer nodig.

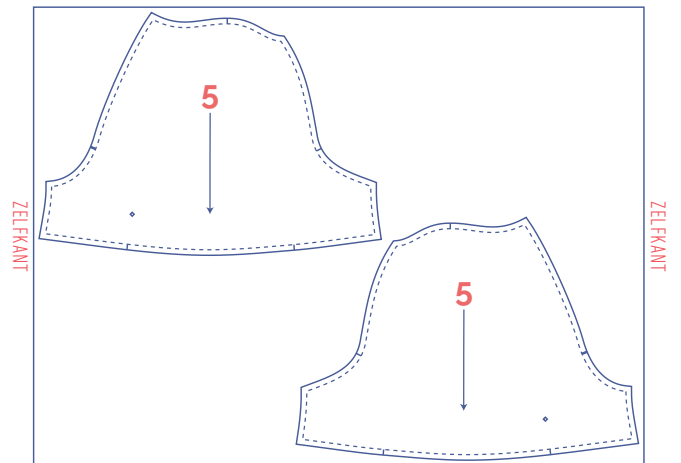
L - XL



**LET OP**

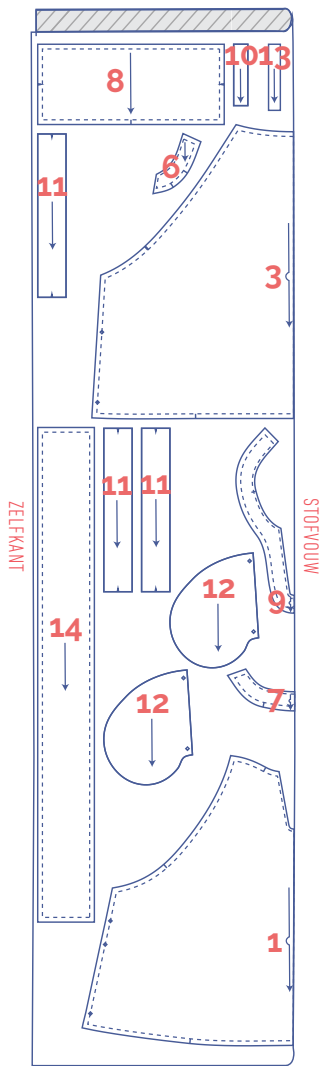
patroondeel 13 heb je slechts 1 keer nodig.

+

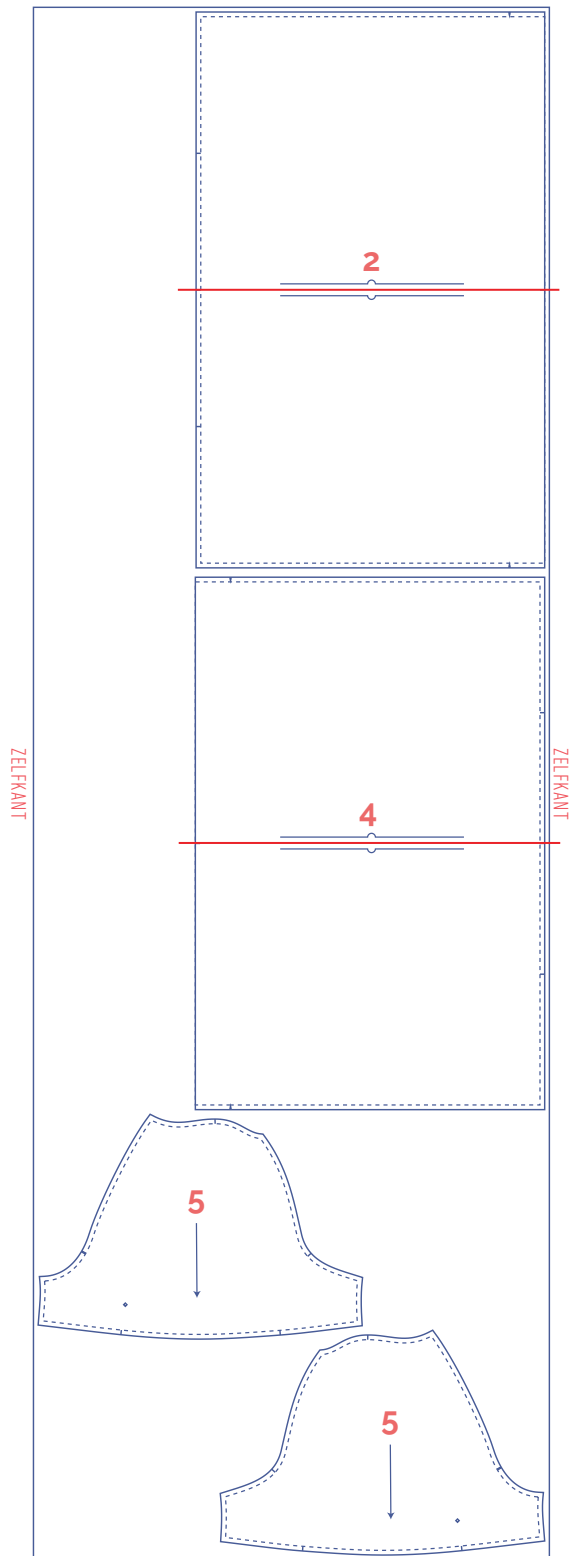


**LET OP**

Omwille van de opengevouwen, enkele stoflaag zal je het patroondeel 5 ook eens in spiegelbeeld moeten knippen. Je hebt nl. een linker- en een rechtermouw nodig.



+



**LET OP**

patroondeel 13 heb je slechts 1 keer nodig.

**patroondelen merken**

	knip kort door patroonpapier en stof op volgende omtrekspunten
	enkel knipje
	dubbel knipje
V	V-knipje
	markeer de volgende binnen punten met een rijgdraadje
	binnenpunt

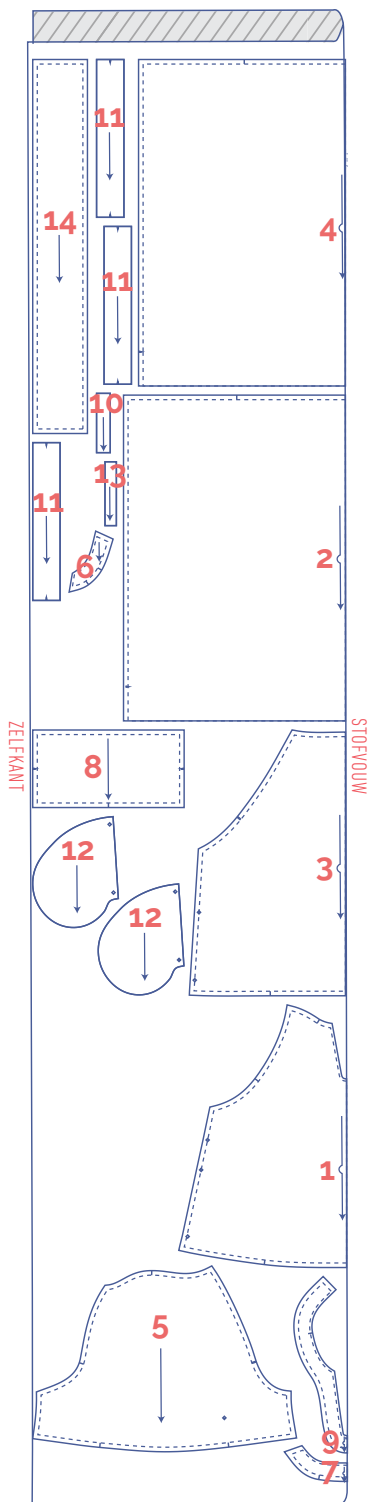
**LET OP**

Omwille van de enkele stoflaag moet je het patroondeel 5 ook eens in spiegelbeeld knippen. Je hebt namelijk een linker- en een rechtermouw nodig.

Patroondelen 2 en 4 liggen 90° gedraaid om uit deze stofbreedte te kunnen. Dit kan problemen opleveren als je een stof met print of vleug gebruikt.

# stofplan voor een effen stof stofbreedte 140 cm

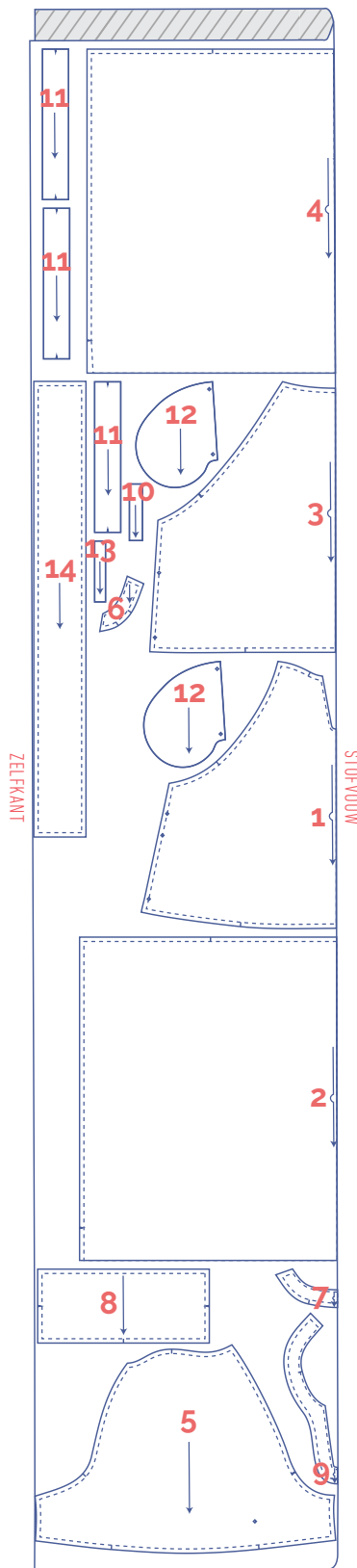
XS - L



## LET OP

patroondeel 13 heb je slechts 1 keer nodig.

XL - XXXL



## LET OP

patroondeel 13 heb je slechts 1 keer nodig.

## patroondelen merken



knip kort door patroonpapier en stof op volgende omtrekspunten



enkel knipje



dubbel knipje



V-knipje



markeer de volgende binnenpunten met een rijgdraadje



binnenpunt



# werkbeschrijving



De afwerkingsmethode om het kledingstuk te naaien is afgestemd op de gebruikte stofsoort. De delen worden telkens aan elkaar gestikt met de goede kanten van de stof op elkaar, tenzij anders vermeld.



VP voorpand

RP rugpand

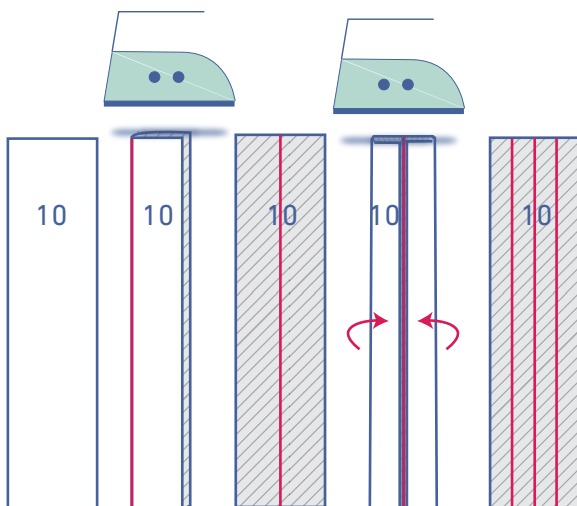
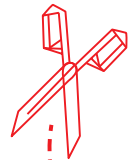
MV middenvoor

MR middenrug

 goede kant

 averechtse kant

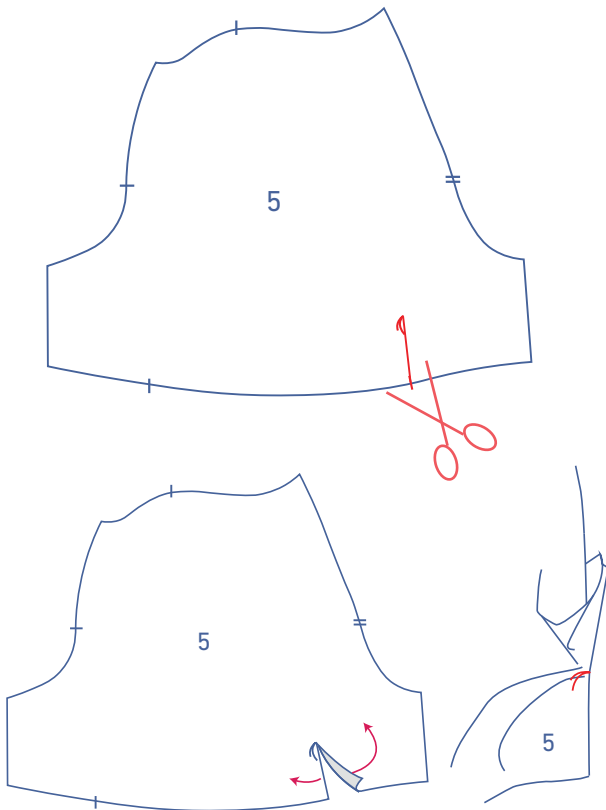
 strijkbare tussenvoering



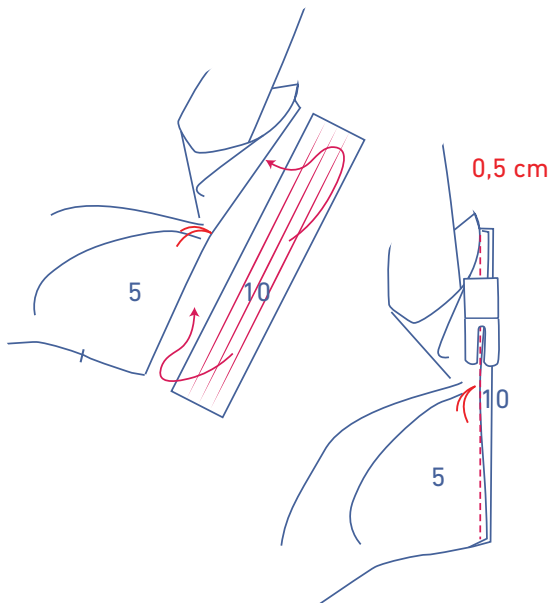
## 1

- Strijk de bies voor de mouwsplit (10) voor als volgt:
- Strijk de bies dubbel met de lange zijden op elkaar en de goede kant naar buiten zodat een vouwlijn ontstaat.
  - Vouw terug open.
  - Strijk de lange zijden tot de rafelranden gelijk liggen met de vouwlijn.
  - Vouw de bies terug open.

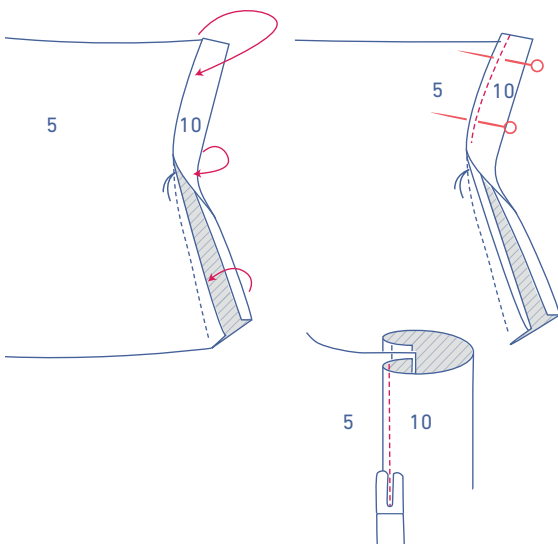
Knip in de mouw (5) vanaf het knipje op de zoom tot aan het rijgdraadje.



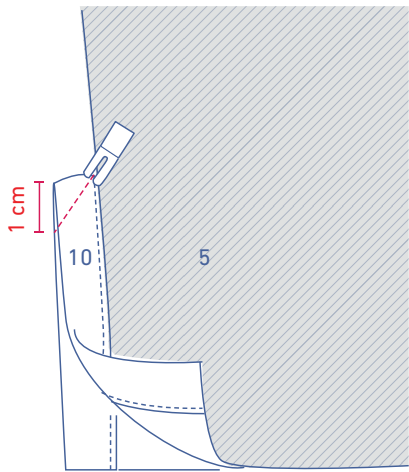
Sper de mouwsplit zodanig open dat je één rechte lijn bekomt.



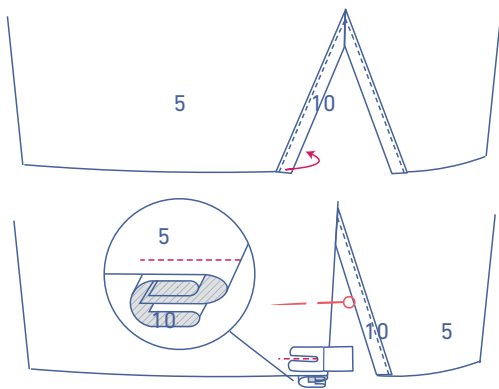
Schuif de bies voor de mouwsplit onder de mouw met de goede kant naar boven. Leg één lange rand gelijk met de rand van de mouwsplit en trek ter hoogte van het rijgdraadje de mouw wat opzij. Stik vast op 0,5 cm. Ter hoogte van het rijgdraadje heb je slechts enkele draadjes vastgestikt.



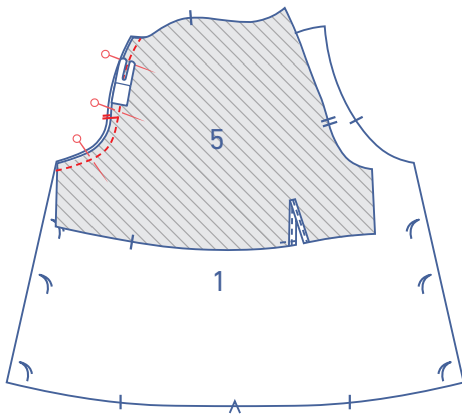
Vouw de bies om naar de goede kant van de mouw en leg de gestreken vouwlijn net op het stiksel. Stik vast net naast de rand.



Vouw de mouw dubbel in de breedte met de goede kant naar binnen. Stik de bovenkanten van de bies schuin op elkaar.

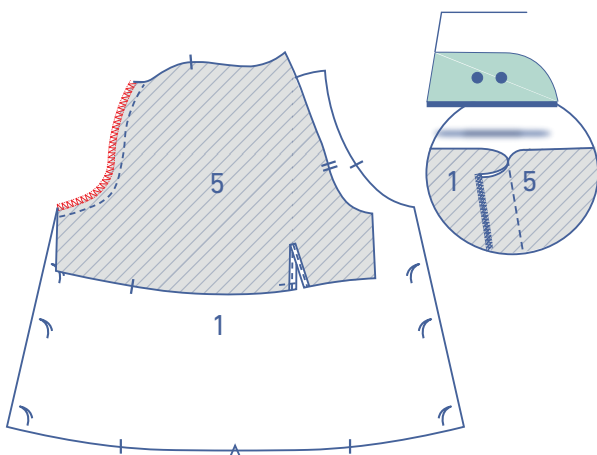


Vouw de bies aan de voorkant van de mouw (te herkennen aan de breedste zijde aan de zoom van de mouw) om naar de averechtse kant van de mouw en stik de bies vast op persvoetbreedte van de onderkant.

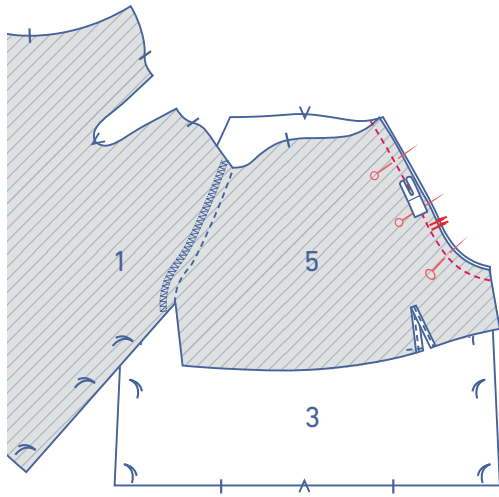


## 2

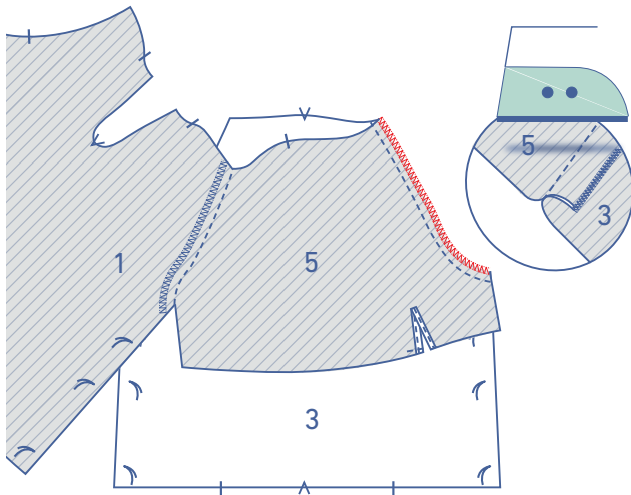
Speld en stik de zijde met de enkele knipjes van de mouw aan het VP (1) met de corresponderende merktekens op elkaar.



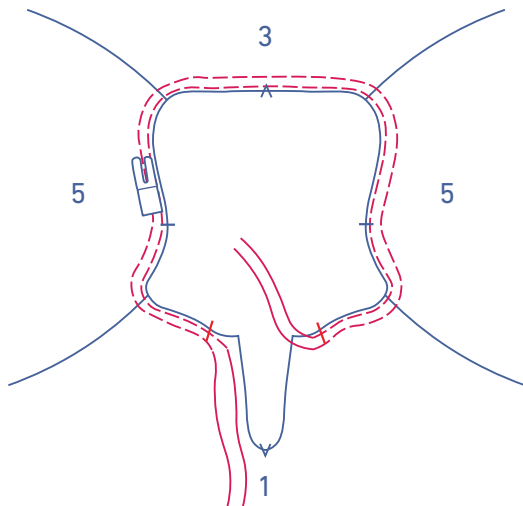
Werk de rafelranden samen af met een overlocksteek en strijk de naadwaarde naar het VP.



Speld en stik de zijde met de dubbele knipjes van de mouw aan het RP (3) met de corresponderende merktekens op elkaar.

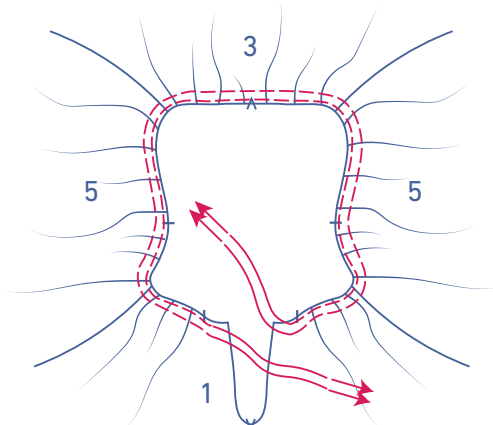


Werk de rafelranden samen af met een overlappende steek en strijk de naadwaarde naar het RP.

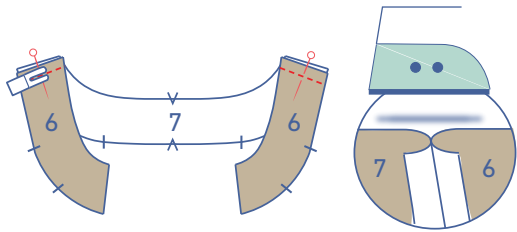


### 3

Stik met een grote steeklengte en lage draadspanning twee evenwijdige stiksels op persvoetbreedte van de halslijn (VP + mouw + RP) tussen de aangeduide enkele knipjes. Voorzie aan het begin en einde van het stiksel een eindje garen.



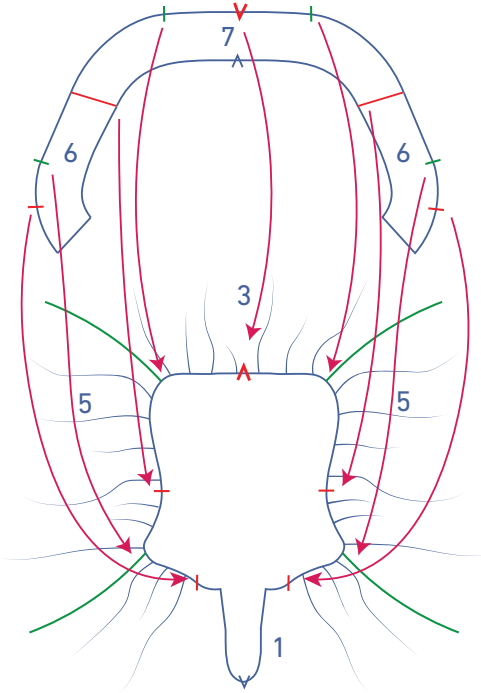
Trek voorzichtig aan de uiteinden van de draden zodat de stof rimpelt.



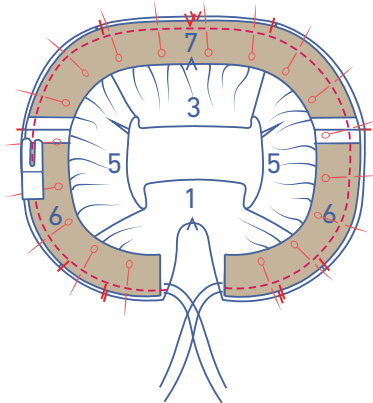
## 4

Speld en stik de schoudernaad van de halsboord VP (6) en halsboord RP (7). Strijk de naadwaarde open.

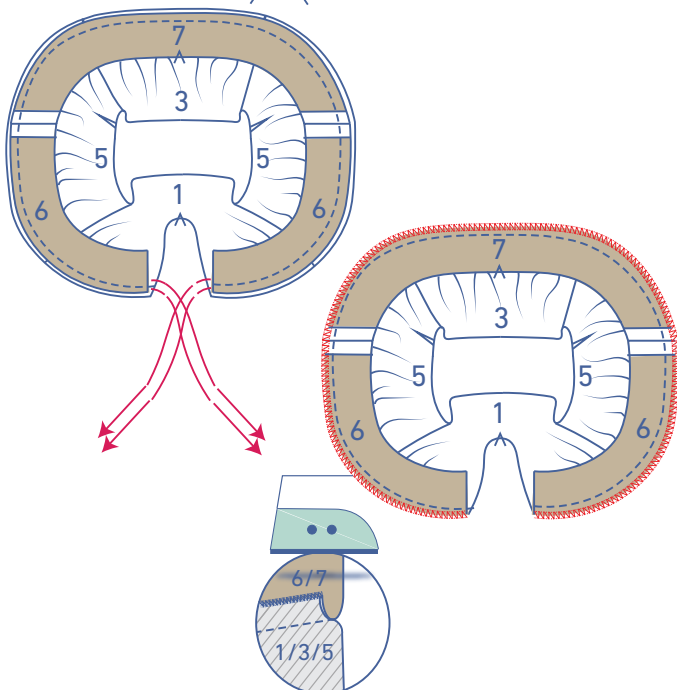
Speld de halsboord aan de halslijn. Verdeel de rimpels tot de corresponderende knipjes 'matchen'. De naden van het beleg komen overeen met de enkele knipjes op de mouw.



Stik vast.

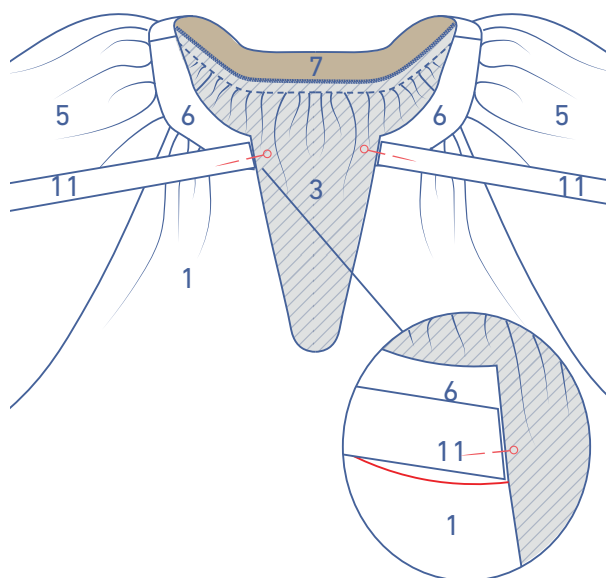
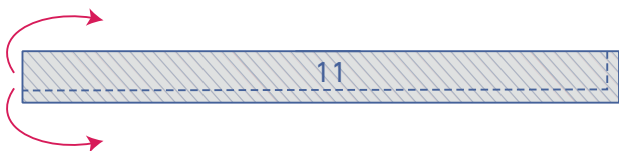
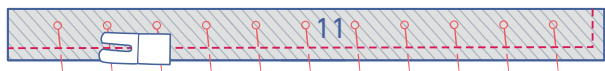


Verwijder de rimpeldraden.



Werk de rafelranden samen af met een overlappende steek en strijk de naadwaarde in de richting van de halsboord.





## 5

Vouw de striklinten (11) dubbel zodat de lange zijden op elkaar liggen en de goede kant van de stof aan de binnenkant zit.

Speld en stik de aangeduide randen op elkaar.

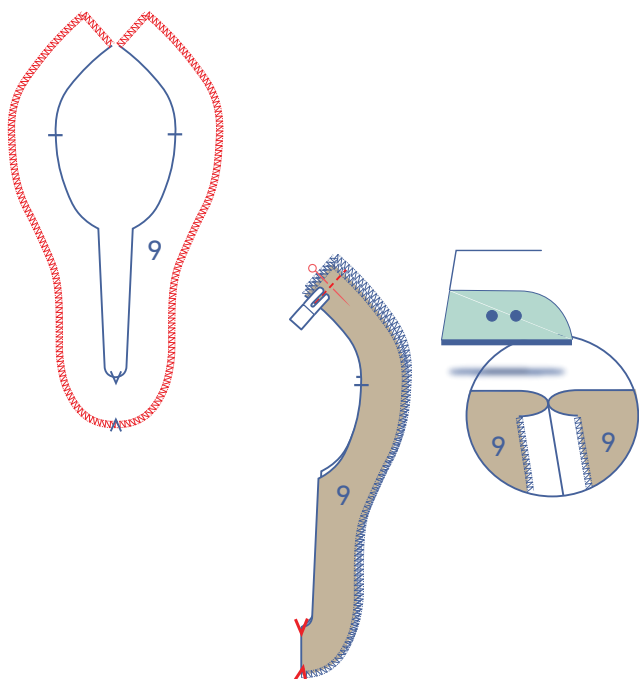
Keer de striklinten met de goede kant naar buiten.

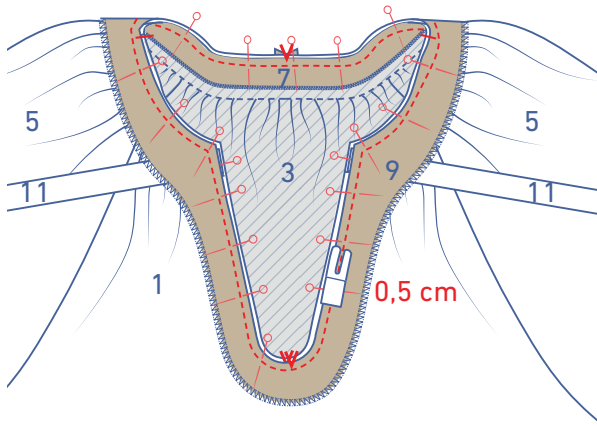
Speld de rafelrand van 2 van de striklinten op de aangeduide plaats.

## 6

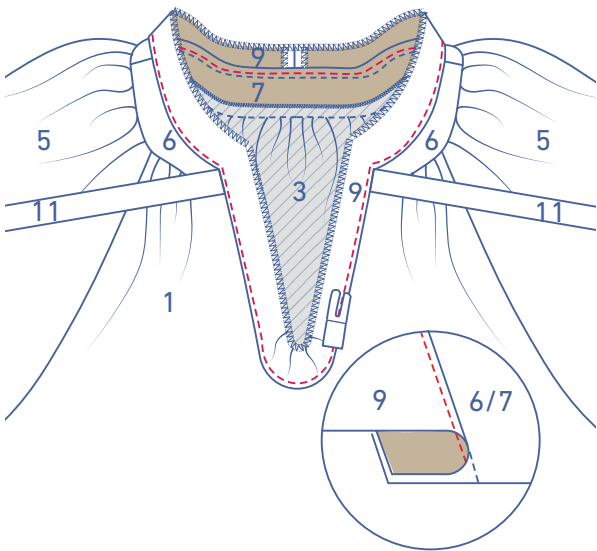
Werk de aangeduide randen van het halsbeleg (9) af met een overlocksteek.

Speld en stik de MR-naad. Strijk de naadwaarde open.

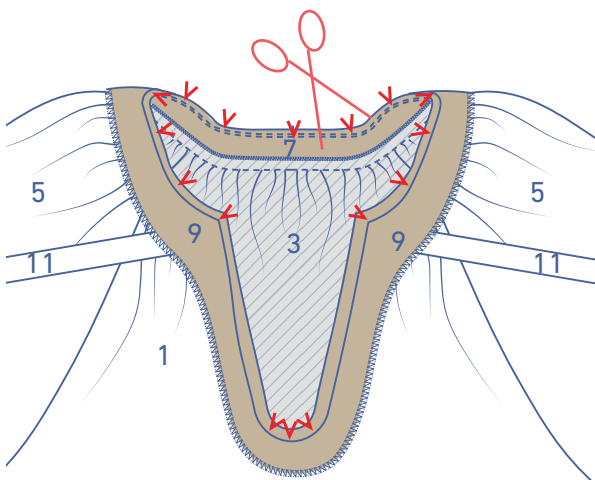




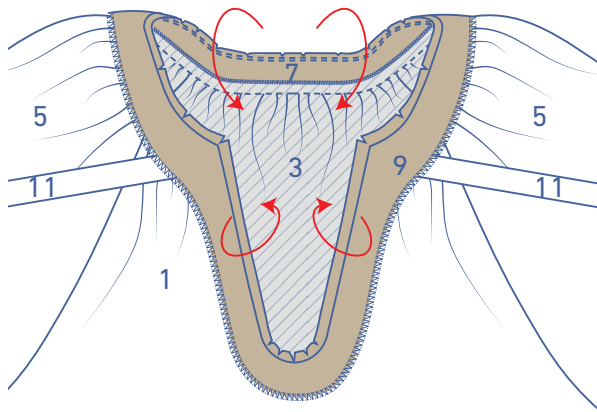
Speld het halsbeleg op het werkstuk. Stik vast op 0,5 cm van de rafelranden.



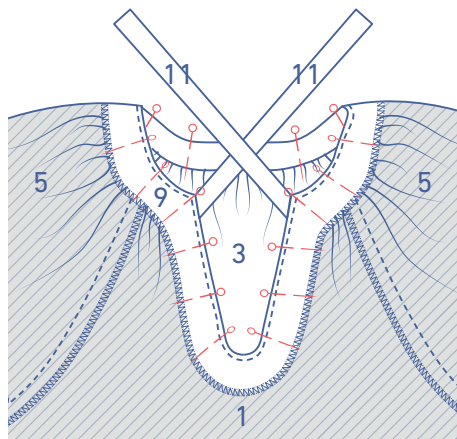
Vouw het beleg opzij en stik het vast op de onderliggende naadwaarde net naast de rand.



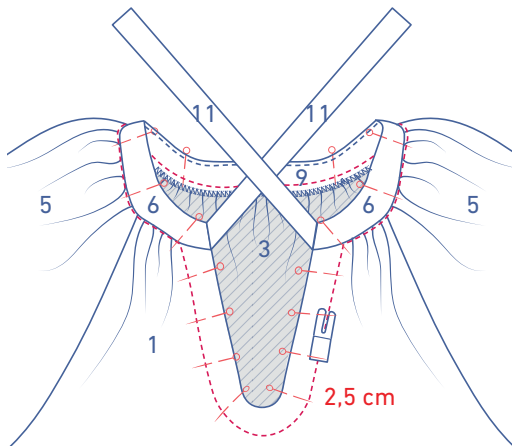
Knip driehoekjes uit de resterende naadwaarde om een mooie ronde halsbelijning te bekommen.



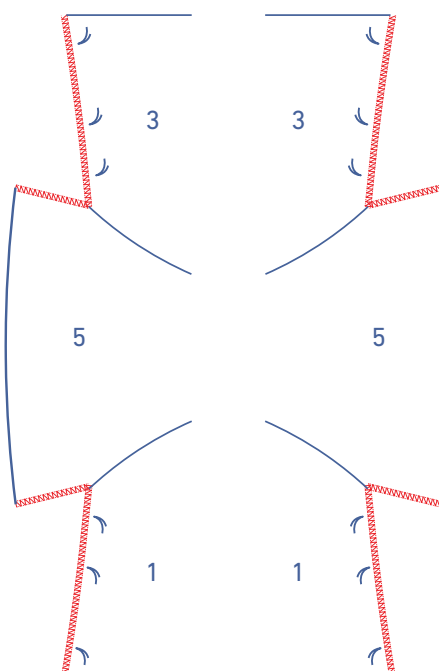
Vouw het beleg helemaal naar de averechtse kant.



Speld vast.



Stik het beleg vast langs de goede kant van het werkstuk op 2,5 cm van de afgewerkte halslijn. Stik rondom verder vast in de aanzetnaad van de halsboord.

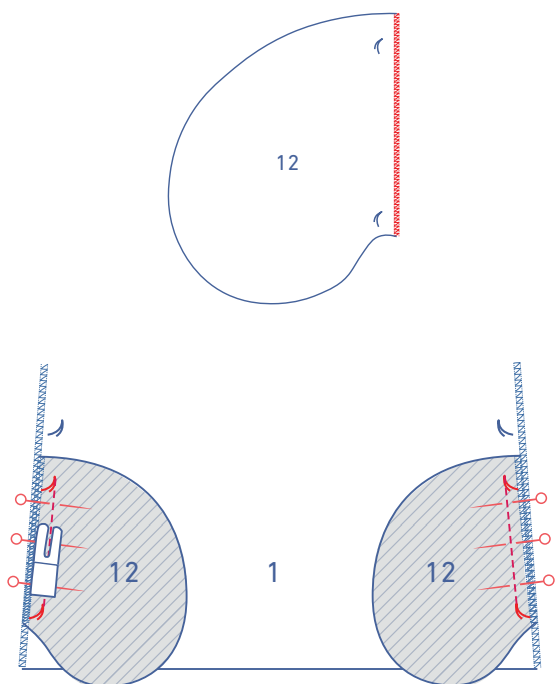


Werk de aangeduide rafelranden van het werkstuk af met een overlocksteek.

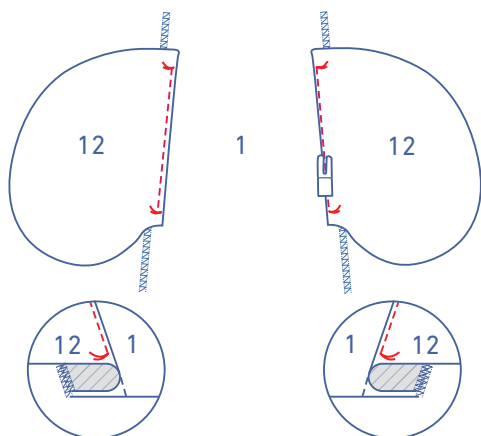
## 7

Werk de rechte zijde van de zak (12) af met een overlocksteek.

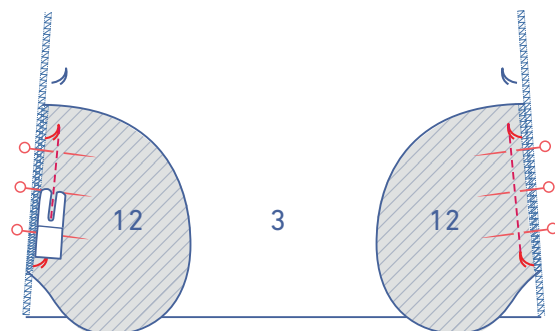
Speld de rechte zijde van 2 van de 4 zakdelen op het VP met de rijgdraadjes op elkaar. Stik vast tussen de rijgdraadjes.



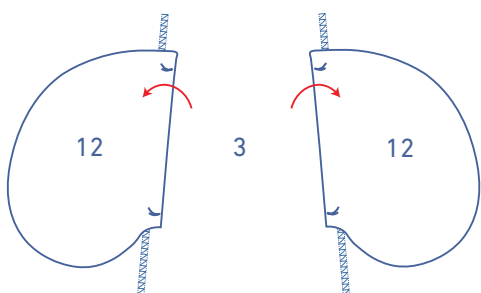
Vouw de zak opzij samen met de naadwaarde en stik de zak vast op de onderliggende naadwaarde.

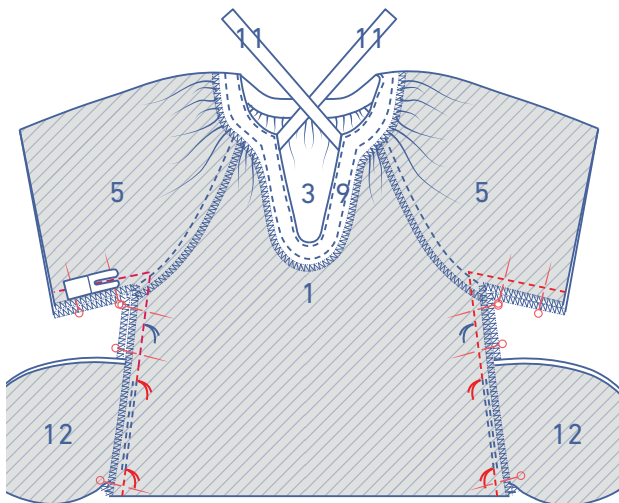


Speld de rechte zijde van de 2 overige zakdelen op het RP met de rijgdraadjes op elkaar. Stik vast tussen de rijgdraadjes.

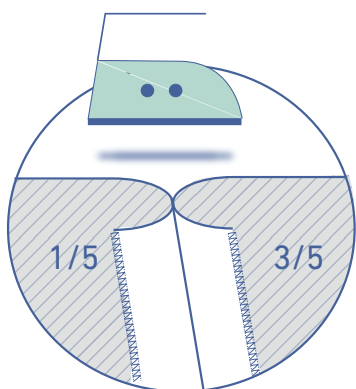


Vouw de zakdelen opzij.

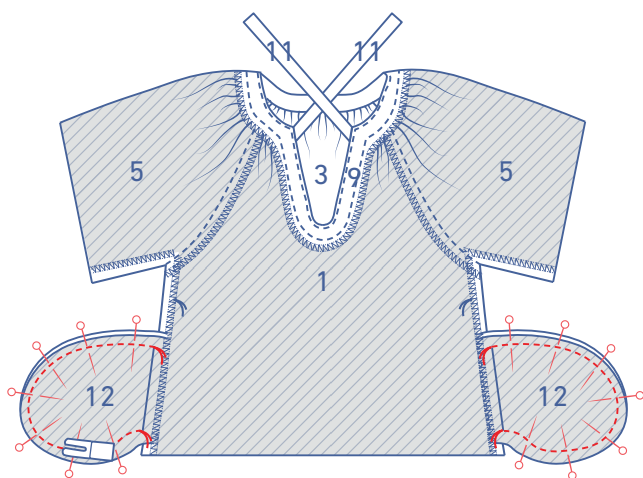




Speld en stik de zij- en onderarmnaden van de mouw en het VP+RP tot precies in de rijgdraadjes die de bovenkant van de zakopening aanduiden. Stik verder vanaf de volgende rijgdraadje tot aan de onderkant.

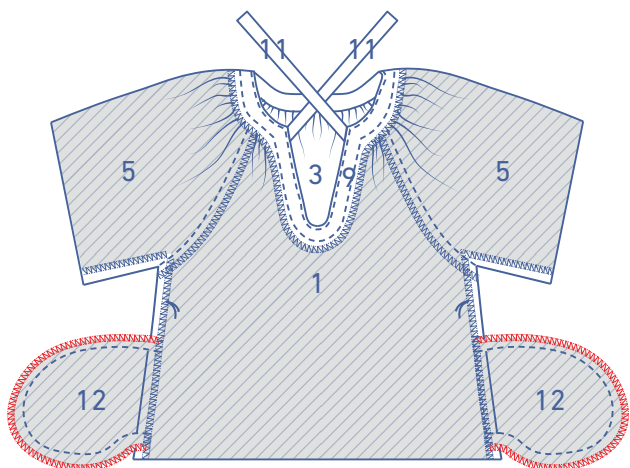


Strijk de naadwaarde open.



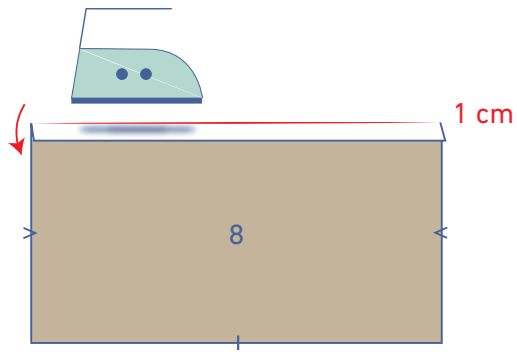
1,5 cm

Speld en stik de randen van de zakdelen op elkaar op 1,5 cm van de rafelranden.



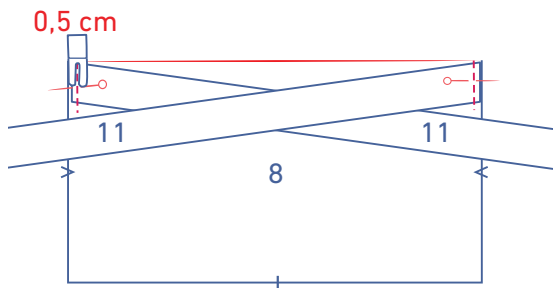
Werk de rafelranden samen af met een overlocksteek.



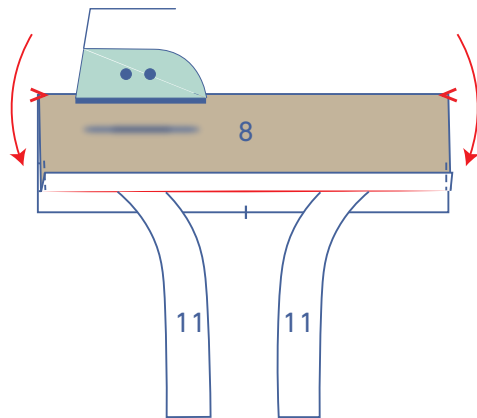


**8**

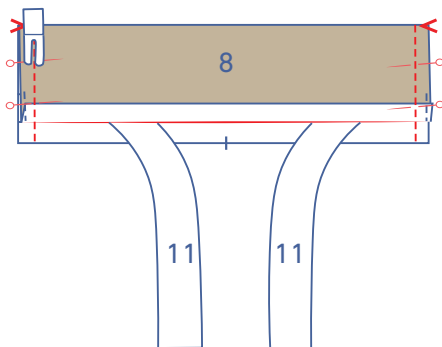
Strijk de aangeduide rand van de polsboord (8) 1 cm naar de averechtse kant.



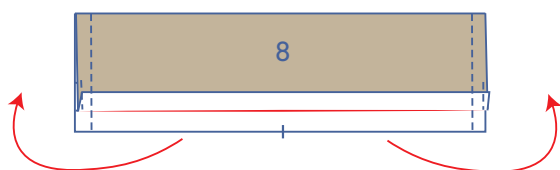
Speld en stik telkens de rafelrand van het strikclint op de aangeduide plaats op 0,5 cm van de rafelrand van de polsboord.



Vouw de polsboord dubbel op de plaats van de V-knipjes met de goede kant van de stof naar binnen.

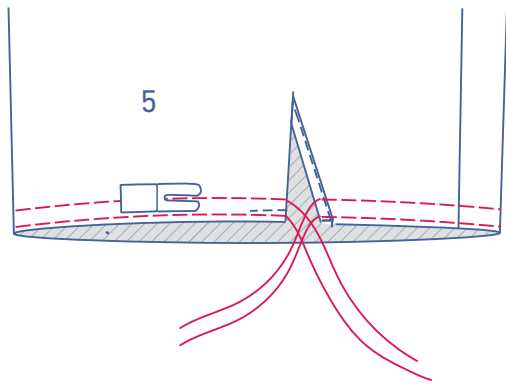


Stik de aangeduide randen op elkaar.

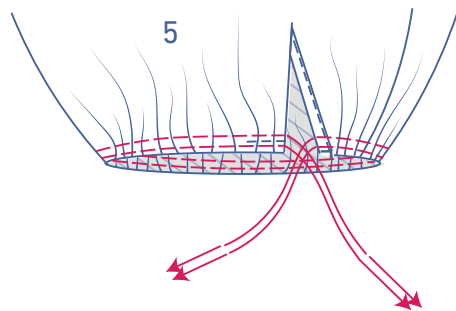


Keer de polsboord met de goede kant van de stof naar buiten.

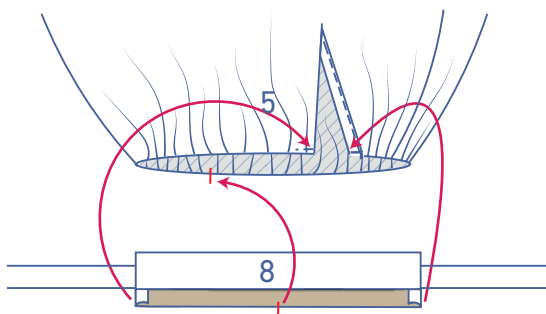




Stik met een grote steeklengte en lage draadspanning 2 evenwijdige stiksels aan de onderkant van de mouw.

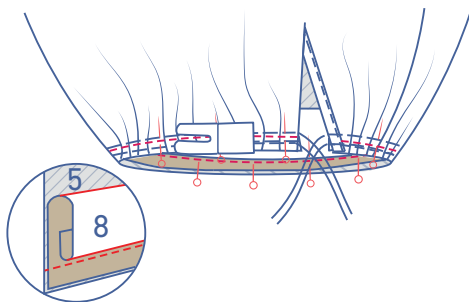


Trek voorzichtig aan de rimpeldraden zodat de stof rimpelt.

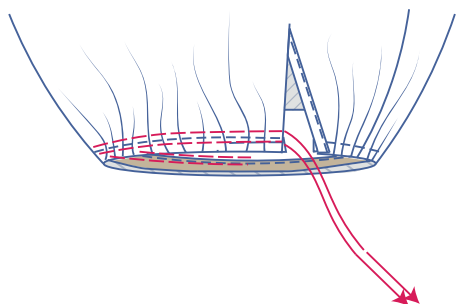


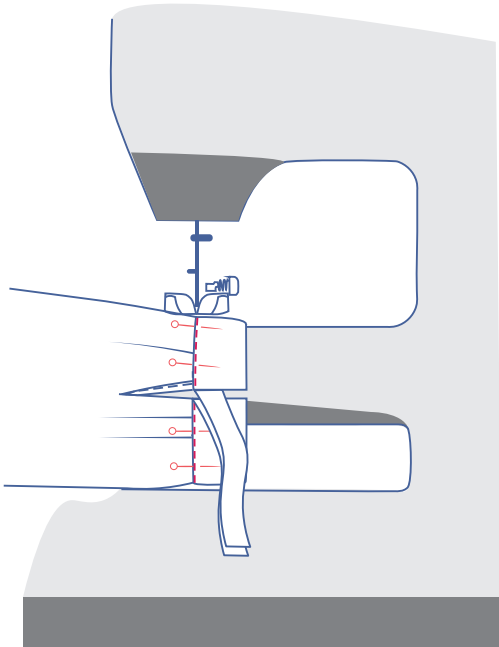
Speld de niet omgestreken rafelrand van de polsboord aan de onderkant van de mouw langs de binnenzijde (= de averechtse kant) met de correponderende merktekens op elkaar. Verdeel de rimpels tot de knipjes 'matchen'.

Stik vast.

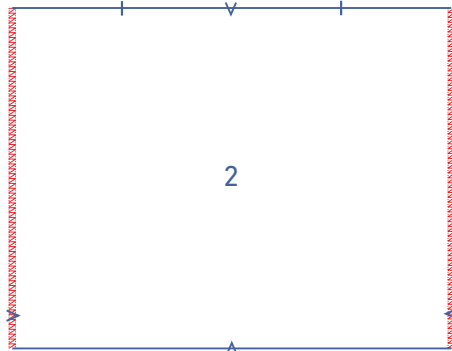


Verwijder de rimpeldraden.



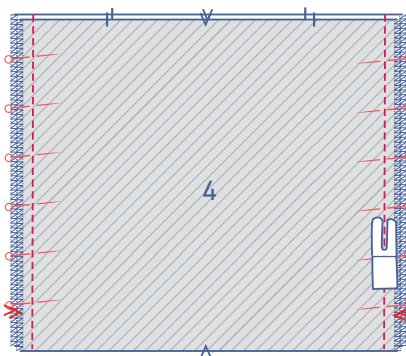
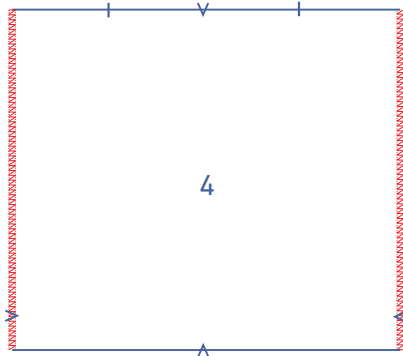


Keer de polsboord om naar de goede kant van de mouw.  
Leg de vouwlijn net op het stiksel. Stik vast net naast de  
rand.

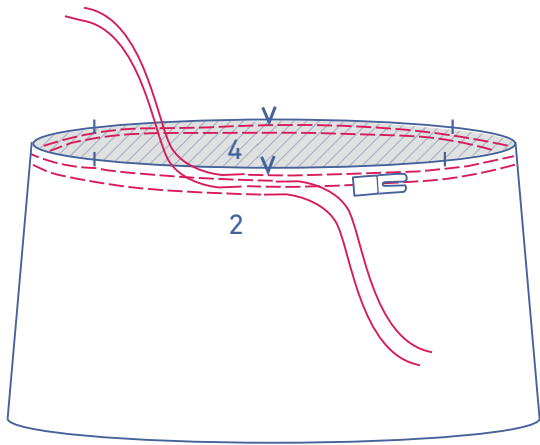


9

Werk de zijnaden van het deel VP rok (2) en RP rok (4) af  
met een overlocksteek.

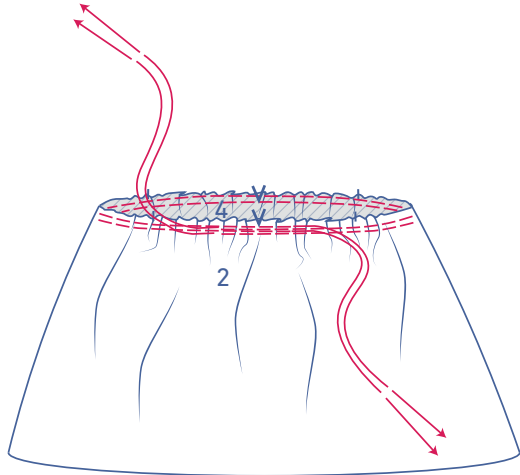


Speld en stik de zijnaden van de delen VP rok en RP rok.  
Strijk de naadwaarde open.

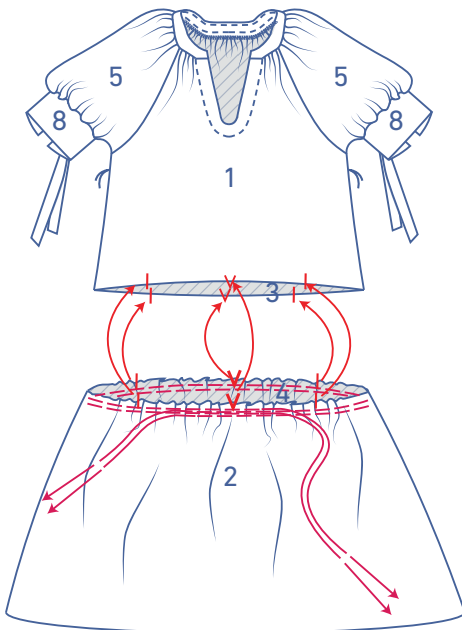


## 10

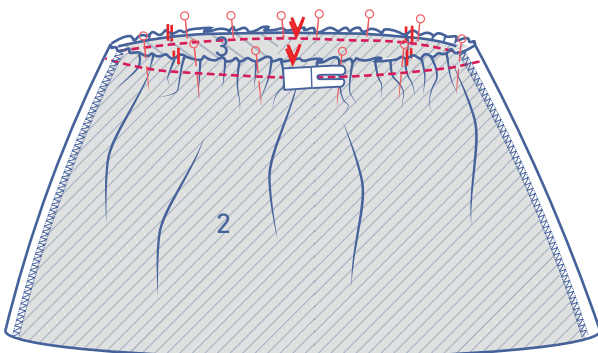
Stik met een grote steeklengte en lage draadspanning 2 evenwijdige stiksels aan de bovenkant van de rok. Voorzie aan het begin en einde van het stiksel een eindje gare.



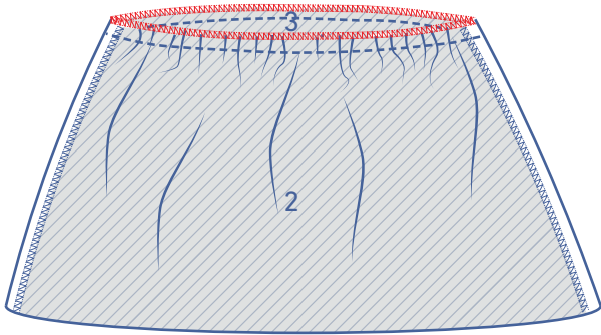
Trek voorzichtig aan de uiteinden van de draden zodat de stof rimpelt.



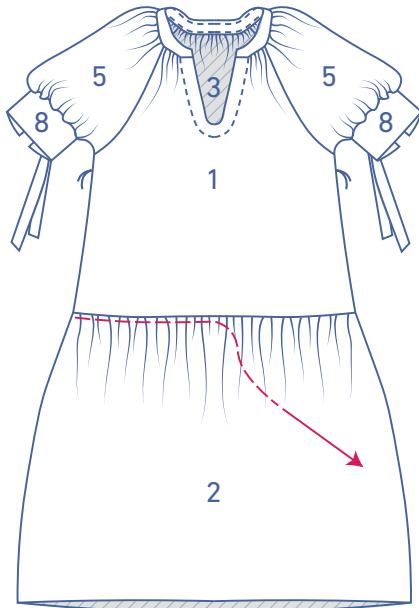
Speld de rok aan het VP + RP. Verdeel terwijl de rimpels tot de corresponderende knipjes 'matchen'.



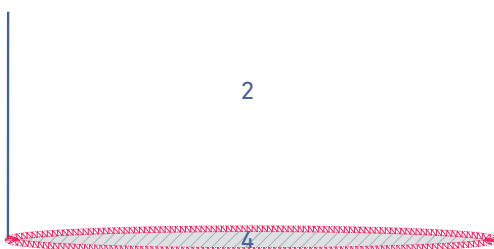
Stik vast.



Werk de rafelranden samen af met een overlocksteek.

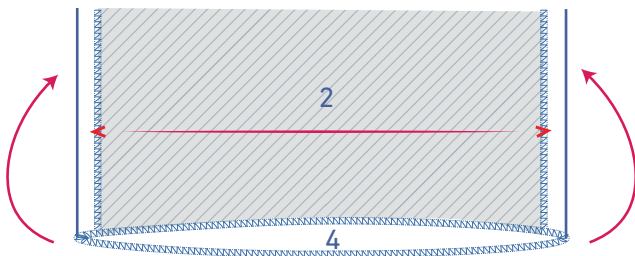


Verwijder de rimpeldraden.

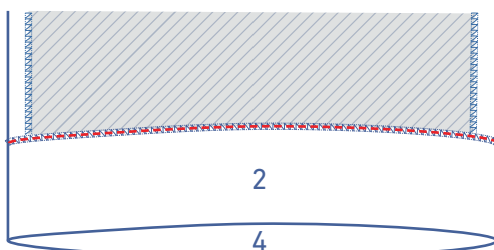


## 11

Werk de zoom af met een overlocksteek.

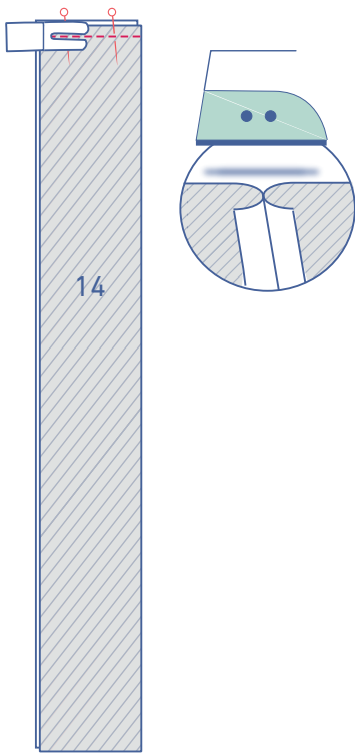


Strijk de zoomwaarde om op de plaats van de V-knipjes.



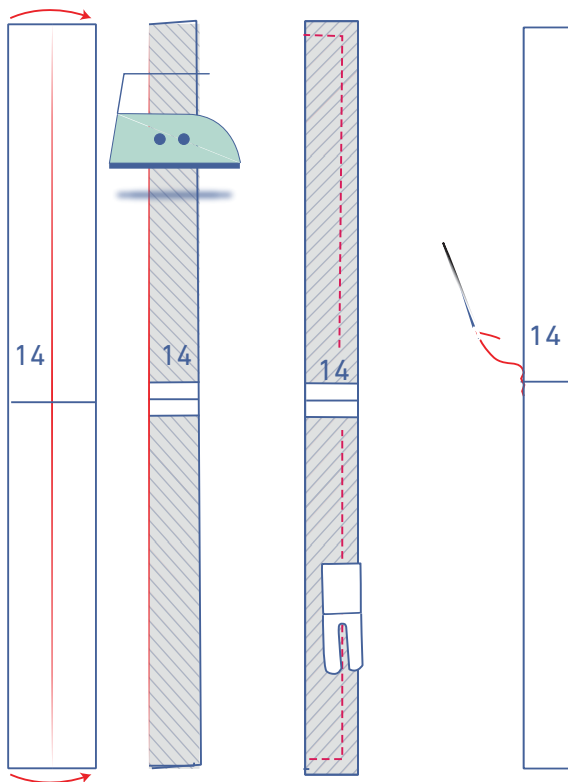
Stik de zoomwaarde rondom vast.





## 12

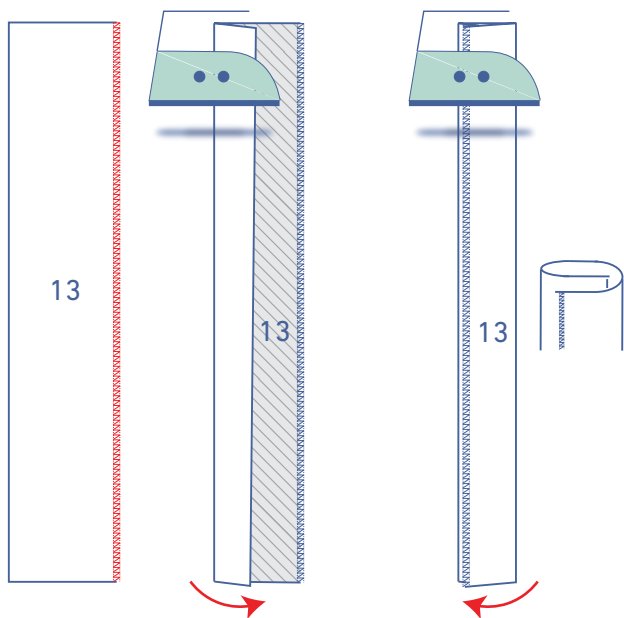
Stik de korte zijden van de riem (14) aan elkaar. Strijk de naadwaarde open.



Vouw de riem dubbel zodat de lange zijden op elkaar liggen en de goede kant van de stof naar binnen zit.

Stik de aangegeven zijden, maar laat een opening om de riem te kunnen keren.

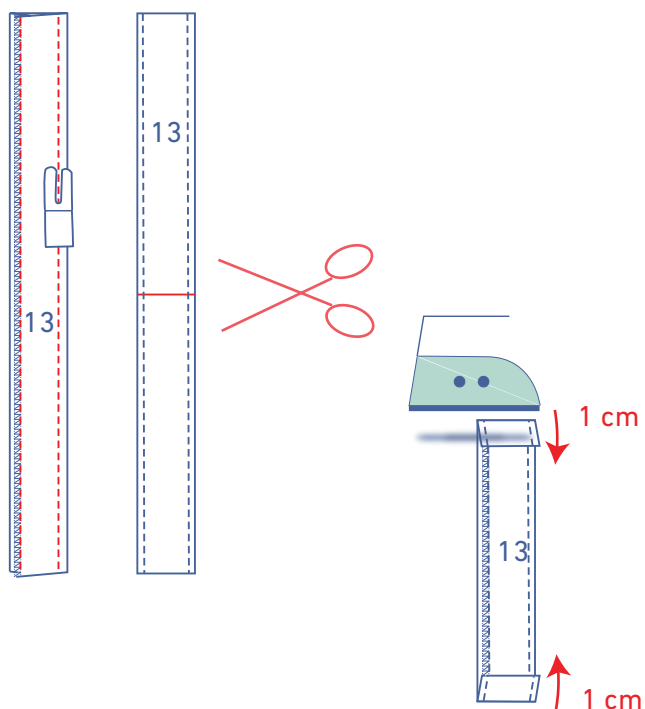
Keer de riem met de goede kant naar buiten en naai de opening dicht.



## 13

Werk 1 lange zijde van de riemlussen (13) af met een overlocksteek.

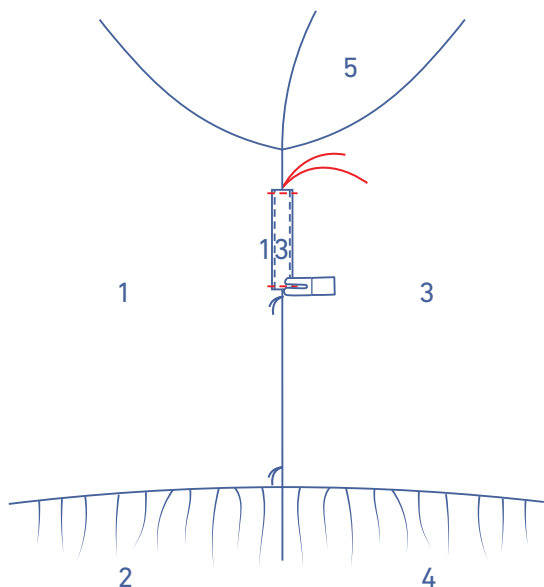
Strijk de niet afgewerkte zijde naar de averechtse kant. Strijk de overlockte zijde erover.



Stik vast vlak naast de rand.

Knip in 2 gelijke delen.

Vouw de boven- en onderkant van elke riemlus 1 cm om naar de averechtse kant.



Speld de riemlussen op de aangeduide plaats op het werkstuk. Stik vast vlak naast de rand aan de boven- en onderkant.