

Blanca by Fibre ood



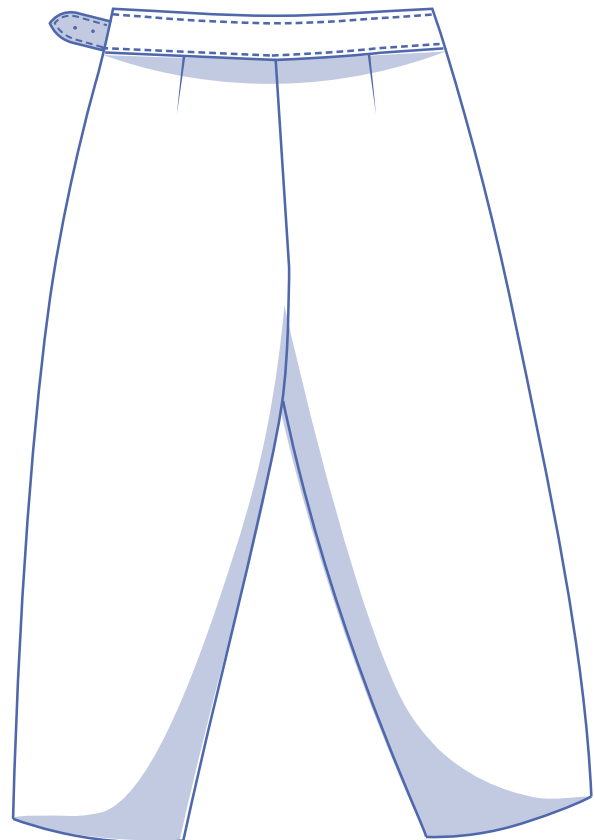
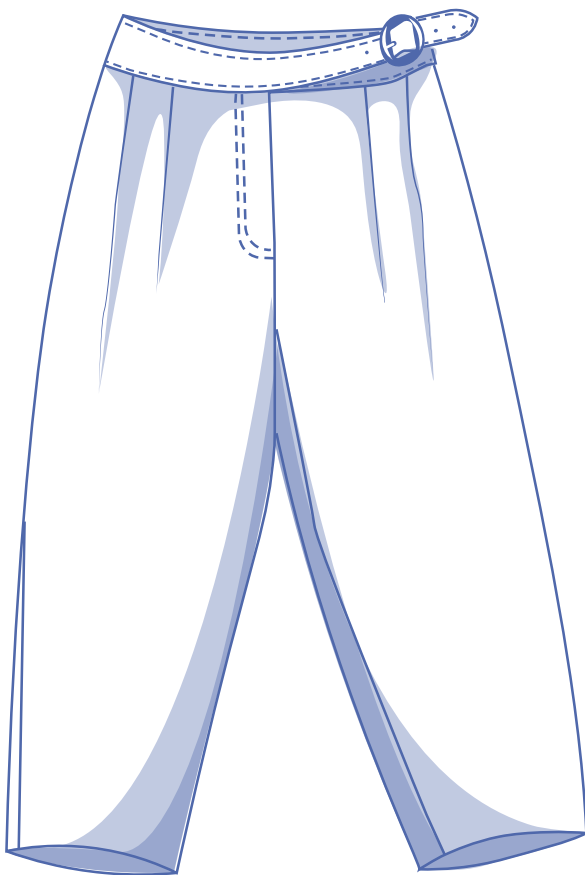
Blanca Fibre ⚡ood

***✦✦



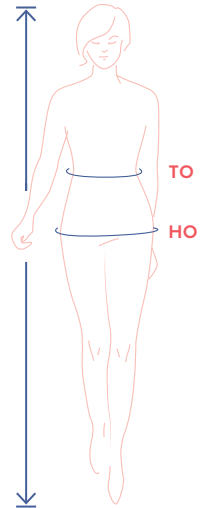
32 - 60

Geen enkel figuur is hetzelfde, dat heb je ongetwijfeld al aan den lijve ondervonden. Daarom is het net zo leuk om een broek voor jezelf te naaien, want die maak je op maat. Deze broek heeft het allemaal: hoge taille met gespsluiting, rits, praktische steekzakken in de zijnaad en bandplooien. Wij kozen enkellengte voor Blanca, maar beslis zelf hoe lang of hoe kort jij gaat.



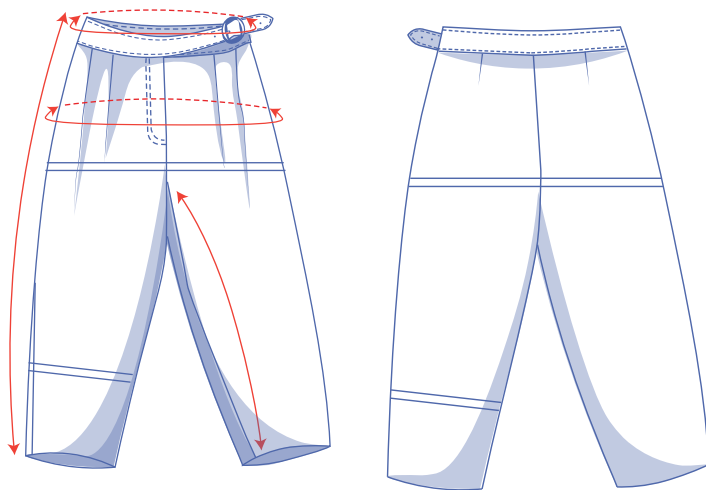
matentabel (in cm)

maat	32	34	36	38	40	42	44	46	48	50	52	54	56	58	60
lichaamslengte	160	164	166	167	168	169	170	171	172	172	172	172	172	172	172
TO (tailleomtrek)	66	68	70	74	78	82	84	88	94,5	101	107,5	114	120,5	127	133,5
HO (heupomtrek)	86	90	94	97	100	103	106	109	115	120	125	130	135	140	145



Je kiest de maat eerst op basis van de **tailleomtrek**. Je kiest de maat waarbij je tailleomtrek het dichtste aanleunt. In tweede instantie kijk naar de maat waar je heupomtrek het dichtste bij aanleunt. Je kan bij het overtekenen van het patroon overgaan van de lijn van de ene maat naar de lijn van een andere maat.

afmetingen patroon (in cm)



== hier verkort of verleng je het patroon

De afmetingen in deze tabel zijn de afmetingen van het patroon in functie van de gebruikte stof en dienen als referentie. Voor het draagcomfort en om een bepaalde snit te bekomen (**aansluitend rond de taille, los rond de heupen**) is er extra ruimte (bovenop de zuivere lichaamsmaten) in de breedtematen inbegrepen. Afhankelijk van de gewenste snit kan er gekozen worden om een maat kleiner of groter te maken dan de geselecteerde maat.

maat	32	34	36	38	40	42	44	46	48	50	52	54	56	58	60
zijlengte*	93	93,5	94	94,5	95	95,5	96	96,5	97	97,5	98	98,5	99	99,5	100
tussenbeenlengte	63	63	63,25	63,25	63,25	63,25	63,25	63,25	63,25	63,25	63,25	63,5	63,5	63,75	63,75
tailleomtrek	66	68	70	74	78	82	84	88	94,5	101	107,5	114	120,5	127	133,5
heupomtrek**	104,25	108,25	112,25	115,25	118,25	121,25	124,25	127,75	133,75	138,75	144	149	154	159,25	164,25

* Inclusief de tailleband.

** Inclusief de plooiwaarden.

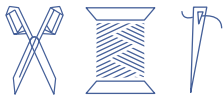
Vergelijk de opgegeven lengtes met de opgemeten of gewenste lengtes. **Verleng** of **verkort** de broekspijpen en/of de zithoogte door de patroondelen door te knippen ter hoogte van de aangeduide dubbele lijnen en de patroondelen x-aantal cm uit elkaar te schuiven of over elkaar te leggen als nodig. Zorg dat de MV-, MR-lijn en zijnaden telkens mooi rechtdoor lopen.



LET OP

Pas het stofverbruik aan volgens deze aanpassingen.

benodigdheden



- Naaigaren
- Strijkbare tussenvoering: max. 45 cm
- Drukknoop (Ø 1,5 cm): 1
- Gesp (4 cm): 1
- Nestelringen (Ø 4 mm): 5
- Dubbelzijdige tape (optioneel)
- Niet-deelbare rits: zie tabel
- Stof: zie tabel

rits		32	34	36	38	40	42	44	46	48	50	52	54	56	58	60
lengte	cm	15	15	15	15	15	15	15	18	18	18	18	18	18	18	18

stof		32	34	36	38	40	42	44	46	48	50	52	54	56	58	60
stofbreedte 110 cm	cm	210	215	215	215	220	260	260	265	280	285	290	290	290	295	305
stofbreedte 140 cm	cm	155	155	175	180	195	205	210	210	210	220	220	260	260	265	265

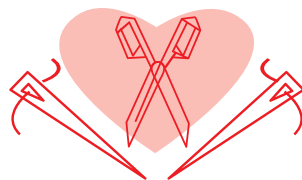
Het bijhorende stofplan vind je op pagina 6 van deze werkbeschrijving.

stofadvies



Blanca kan je maken in één van de volgende stofjes: (rib)fluweel, leer, gabardine, jeans, keperkatoen, geweven jacquard, ... met of zonder stretch. Vermijd te lichte of soepelvallende stoffen en opteer voor stoffen die stevig genoeg zijn.

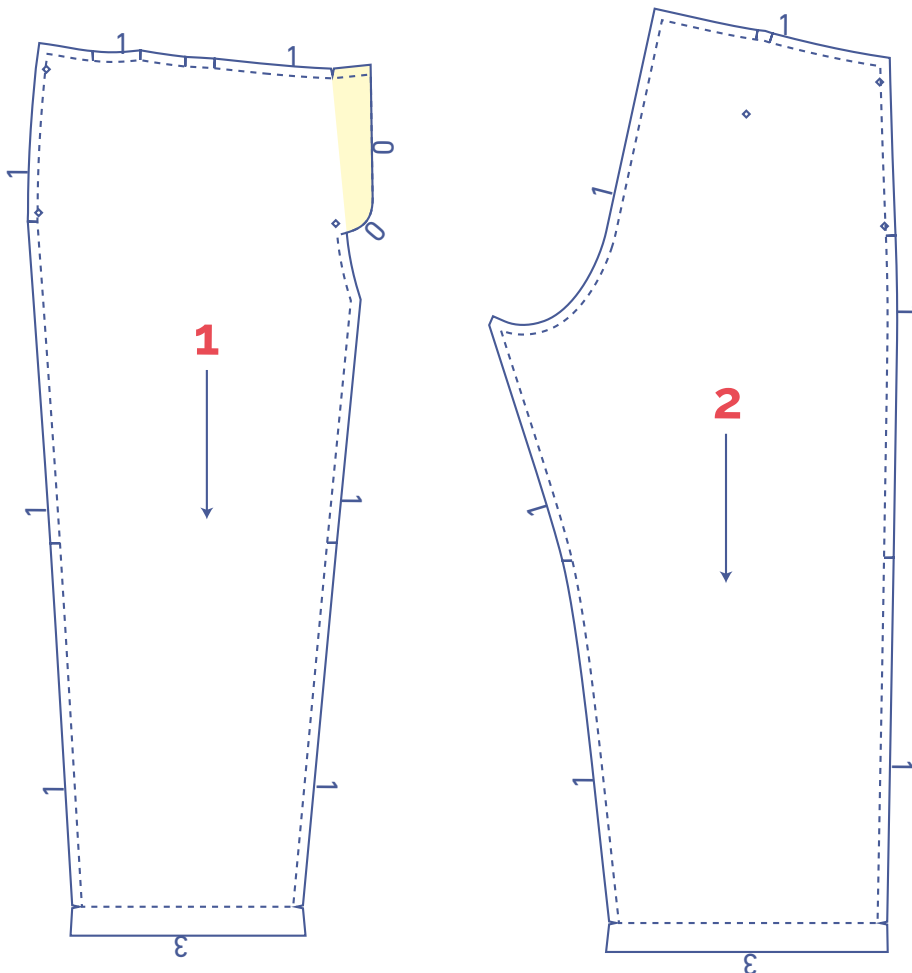
Proud to be #Sewista



patroondelen & naadwaarden (in cm)

Om het kledingstuk volgens de beschreven manier te naaien, teken je de aangegeven naadwaarden rond de papieren patroondelen alvorens ze uit te knippen. Als je een pdf-patroon gebruikt, kan je het patroon printen zowel met als zonder naadwaarden. Bekijk de [video](#) voor meer info.




voor stoffen die rafelen

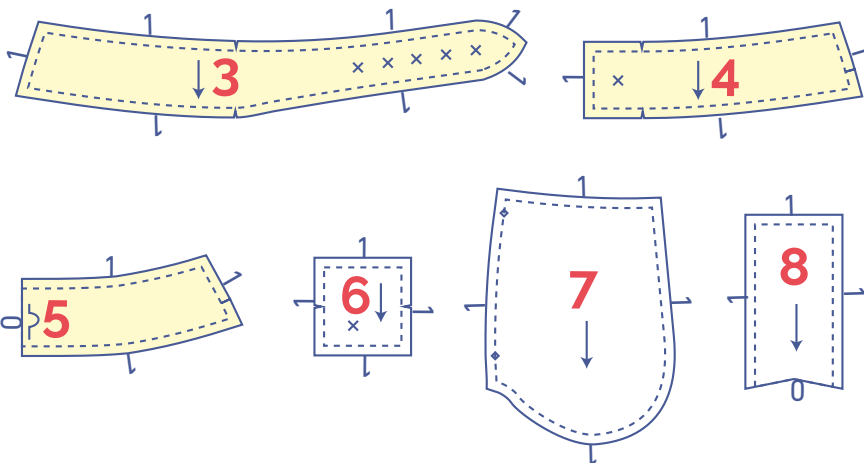


1. voorpand: 2x
2. rugpand: 2x
3. tailleband RVP: 2x
4. tailleband LVP: 2x
5. tailleband RP: 2x aan stofvouw
6. lus: 1x
7. zak: 4x
8. gulpstuk: 1x

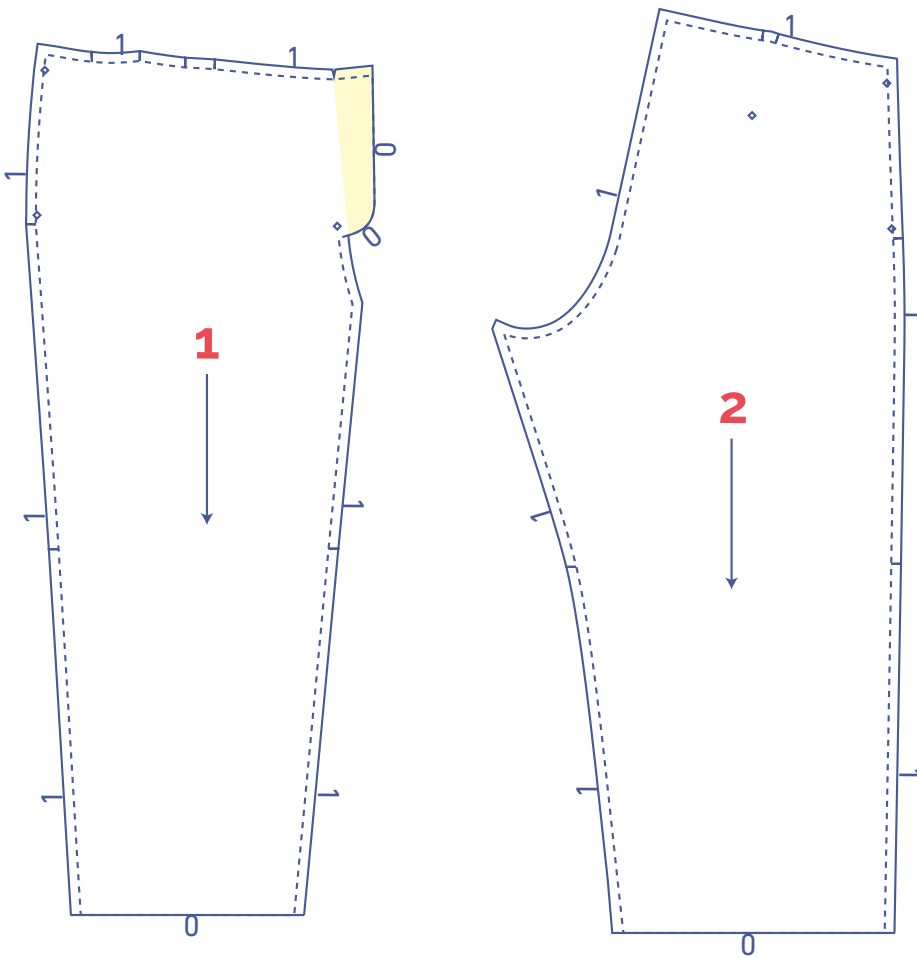
LET OP

De delen die gemarkeerd zijn in lichtgeel worden langs de averechtse kant bekleefd met een strijkbare tussenvoering.

 soort materiaal
 stof
 strijkbare tussenvoering






voor stoffen die niet rafelen



LET OP

De delen die gemarkeerd zijn in lichtgeel worden langs de averechtse kant bekleefd met een strijkbare tussenvoering.

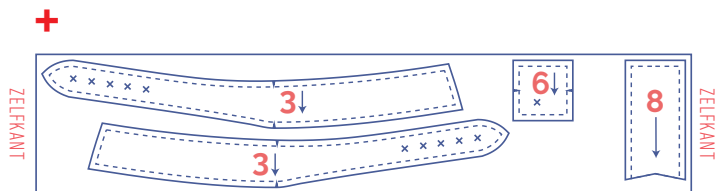
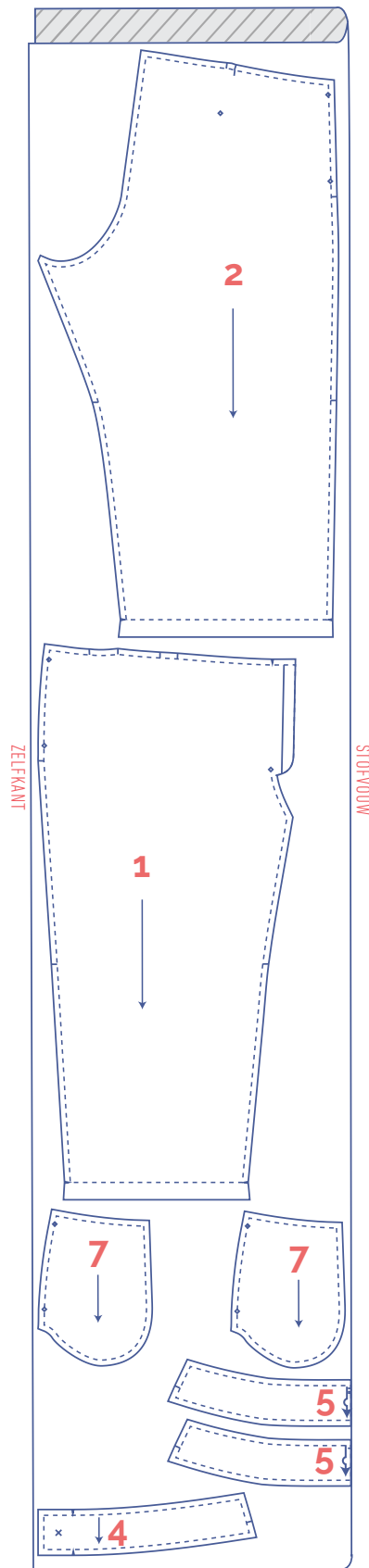
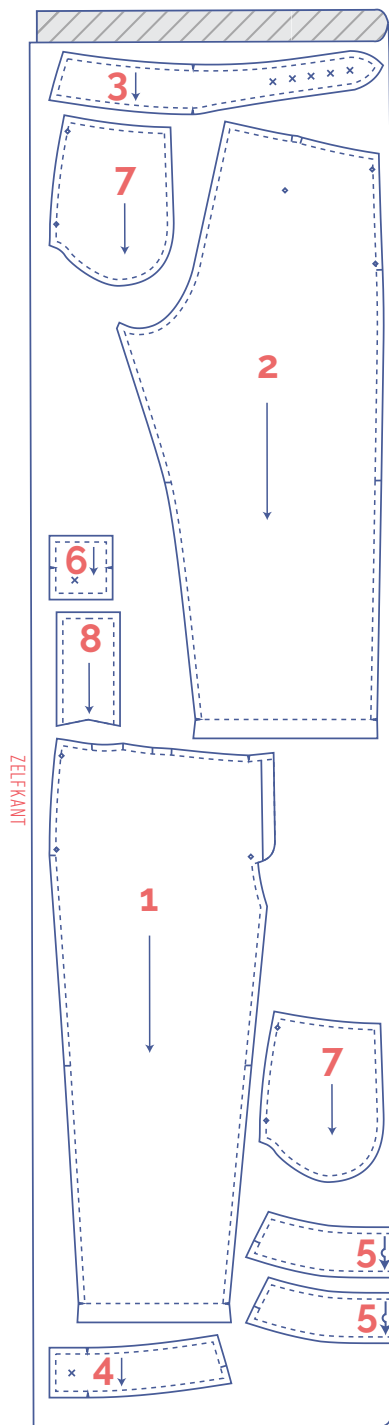
Je hoeft geen zoomwaarde te voorzien aan de patroondelen 1 en 2. Alle overige patroondelen hebben dezelfde naadwaarde als voor stoffen die rafelen.

	soort materiaal
	stof
	strijkbare tussenvoering

stofplan voor een effen stof stofbreedte 110 cm

32 - 40

42 - 54

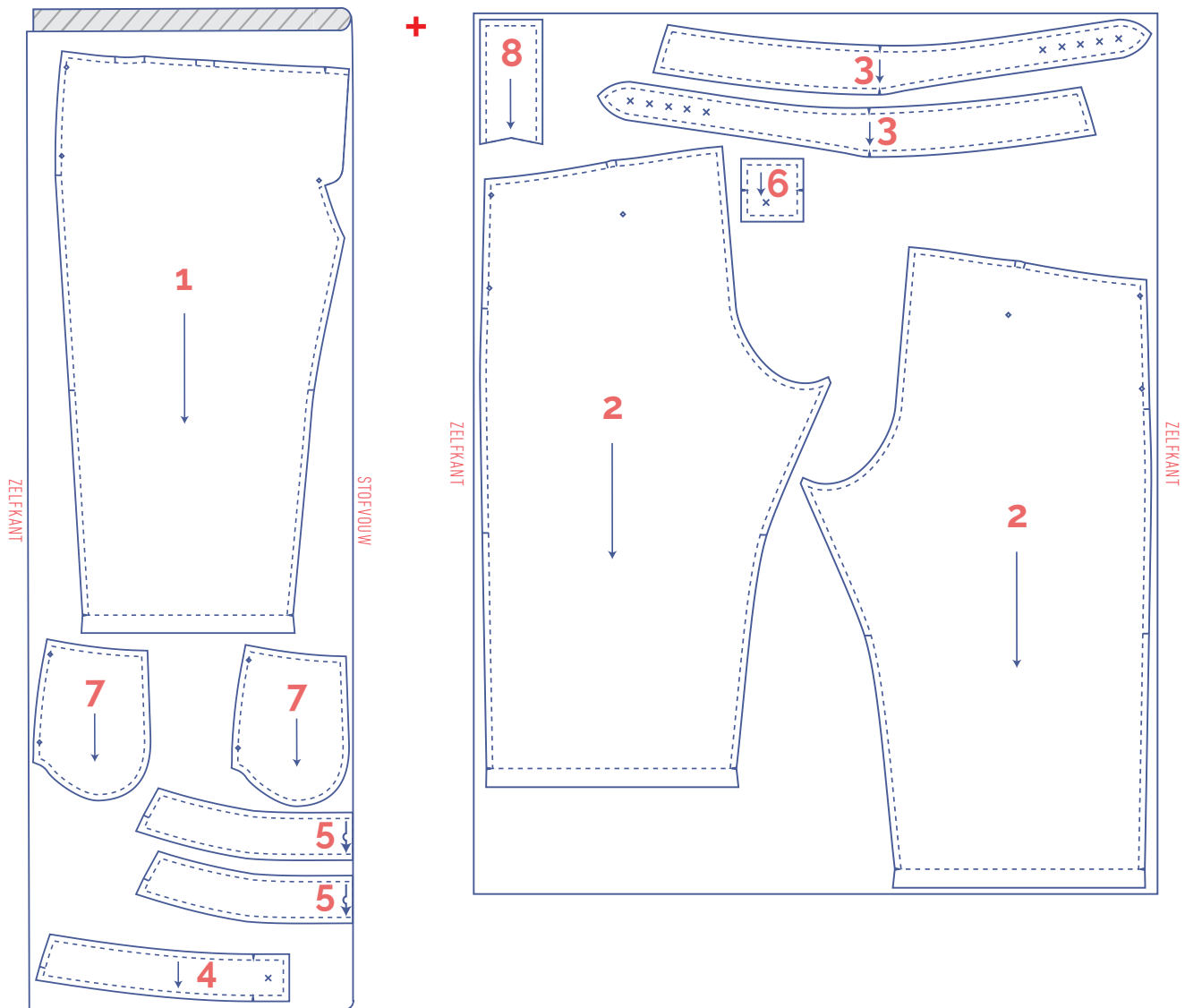


LET OP

Patroondelen 6 en 8 heb je slechts 1 keer nodig.

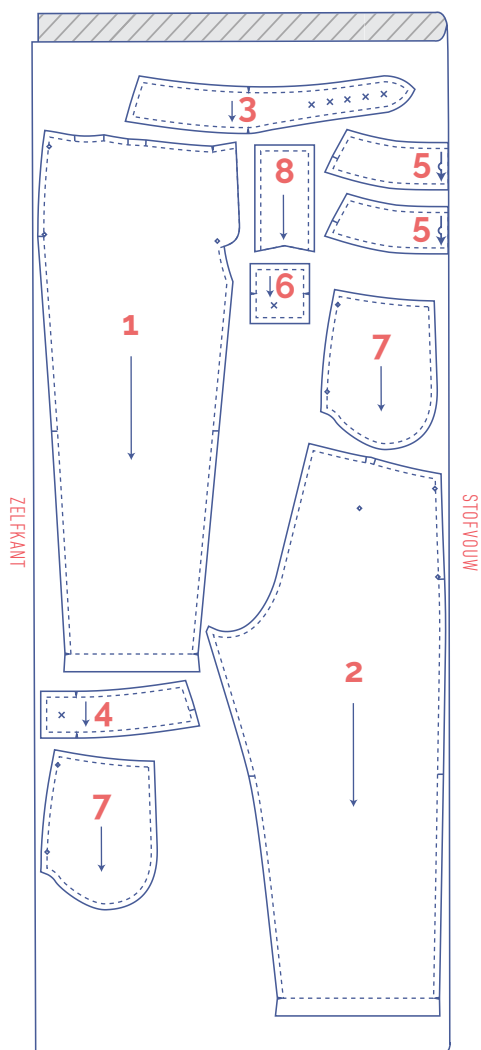
stofplan voor een effen stof
stofbreedte 110 cm

56 - 60



stofplan voor een effen stof stofbreedte 140 cm

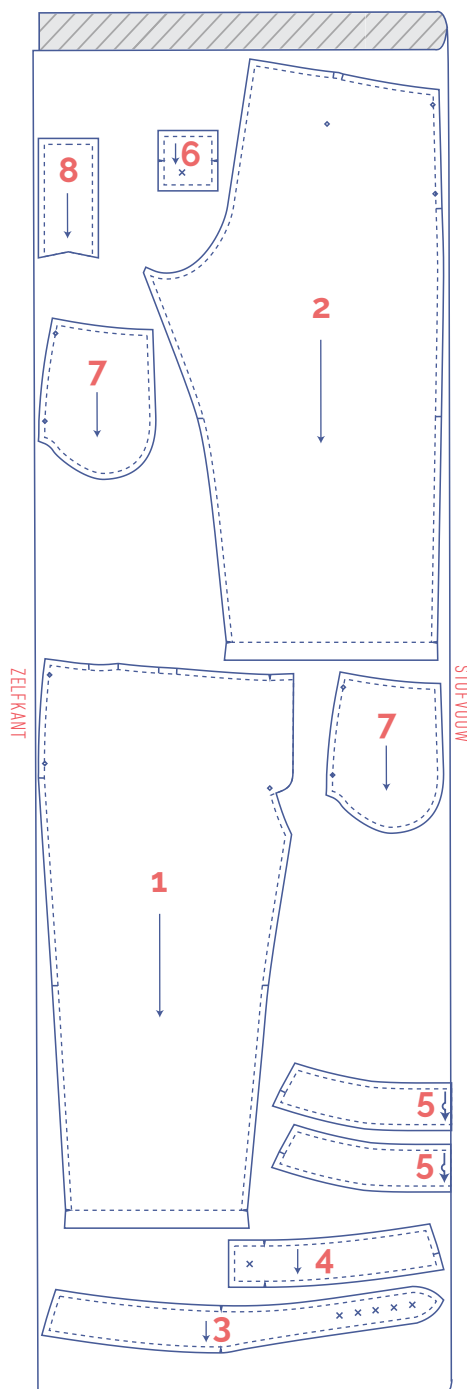
32 - 36



LET OP

Patroondelen 6 en 8 heb je slechts 1 keer nodig.

38 - 52

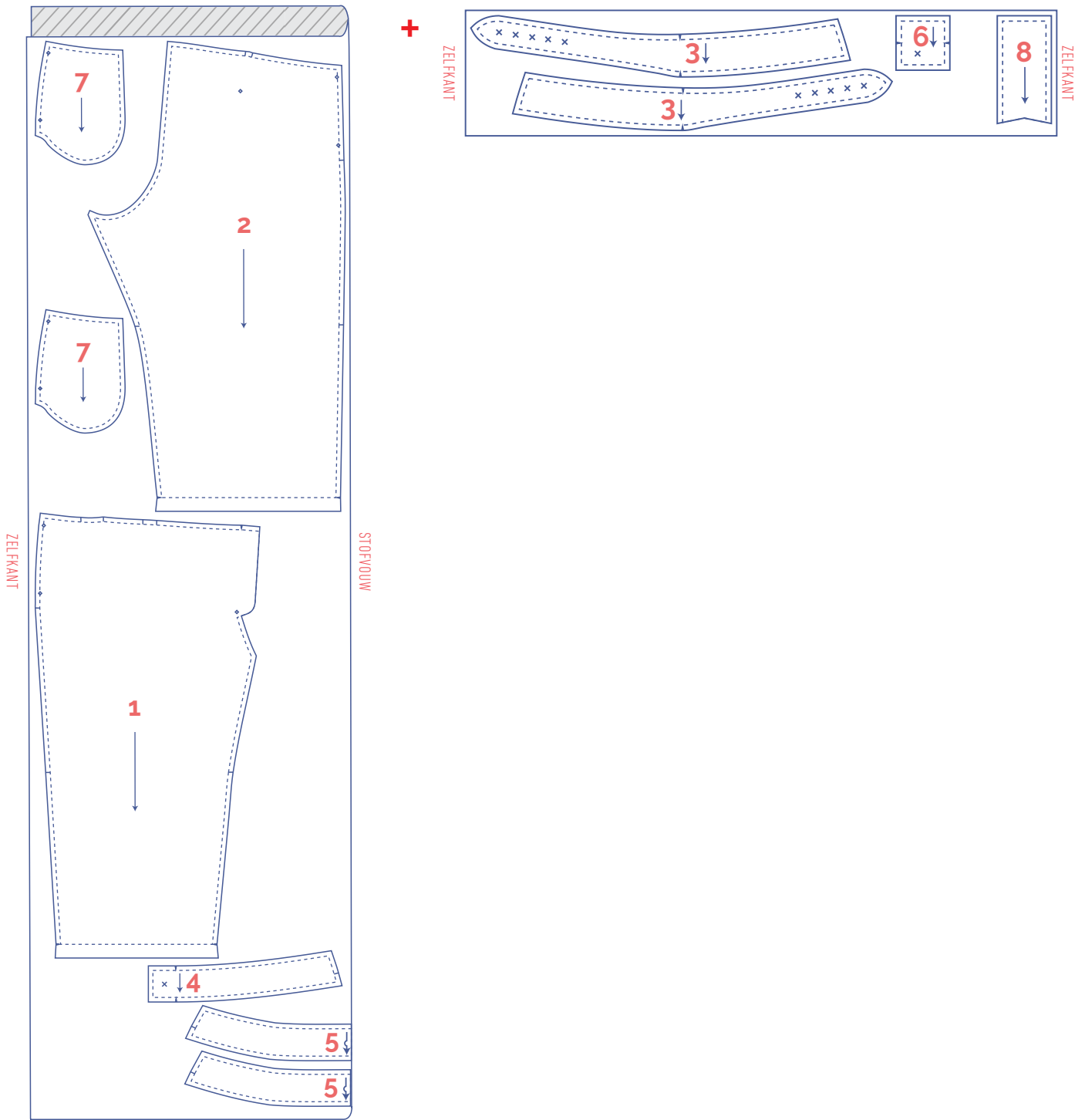


LET OP








Patroondelen 6 en 8 heb je slechts 1 keer nodig.

stofplan voor een effen stof stofbreedte 140 cm

54 - 60



patroondelen merken

 knip kort door patroonpapier en stof op volgende omtrekspunten	 markeer de volgende binnenpunten met een rijgdraadje
 enkel knipje	 binnenpunt
 dubbel knipje	 (druk) knoop
 V-knipje	

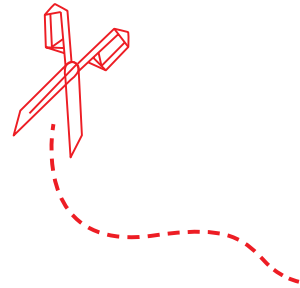
werkbeschrijving

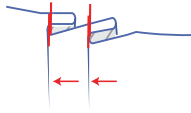


De afwerkingsmethode om het kledingstuk te naaien is afgestemd op de gebruikte stofsoort. De delen worden telkens aan elkaar gestikt met de goede kanten van de stof op elkaar, tenzij anders vermeld.



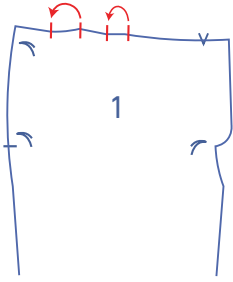
VP	voorpand	
RP	rugpand	
RVP	rechtvoorpand	●
LVP	linkervoorpand	●
MV	middenvoor	
MR	middenrug	
	goede kant	
	averechtse kant	
	strijkbare tussenvoering	



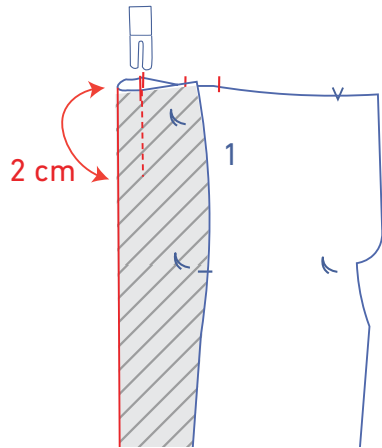


1

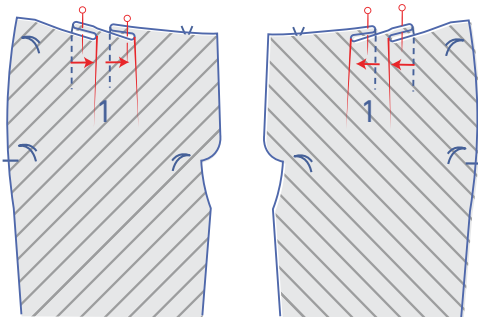
Leg de knipjes aan de bovenkant van beide delen VP (1) telkens op elkaar met de goede kant van de stof naar binnen.



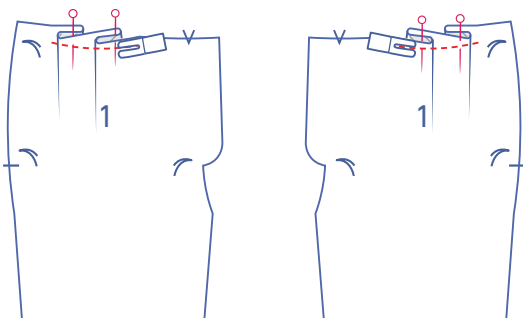
Stik de plooiwaarde telkens 2 cm verticaal vast.

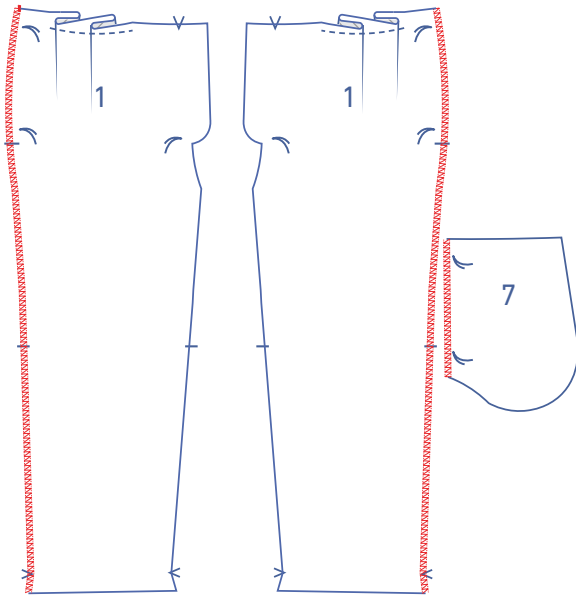


Leg het VP zodat de averechtse kant naar boven ligt. Strijk de plooiwaarden in de richting van MV. Speld de plooiwaarden vast.

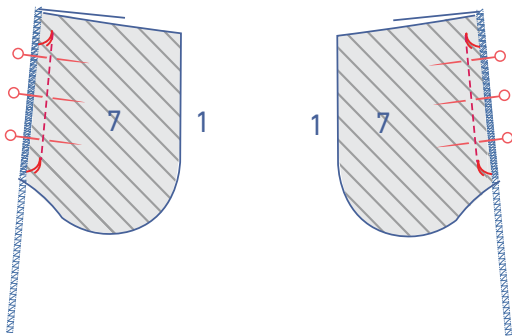


Leg het VP terug met de goede kant naar boven. Stik de plooiwaarden vast op persvoetbreedte van de rafelrand.

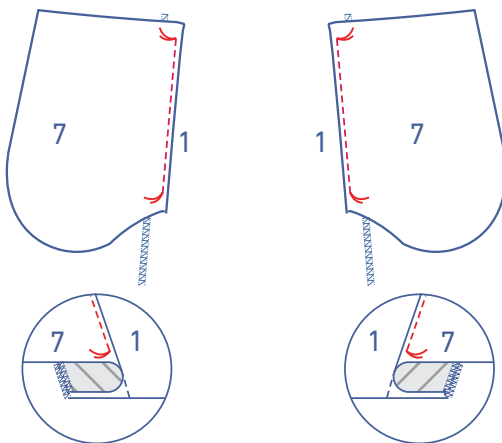




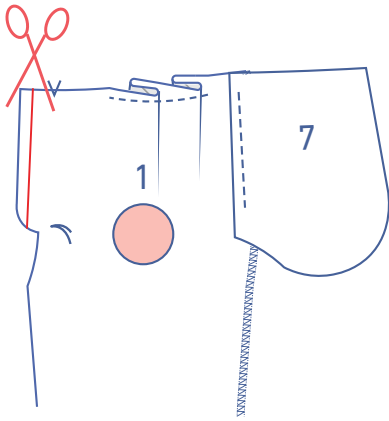
Werk de zijkanten van het VP en de aangeduide zijden van de zak (7) af met een overlocksteek.



Speld 2 zakdelen op de zijnaden van het VP met de rijgdraadjes precies op elkaar. Stik de zakdelen vast tussen de rijgdraadjes.

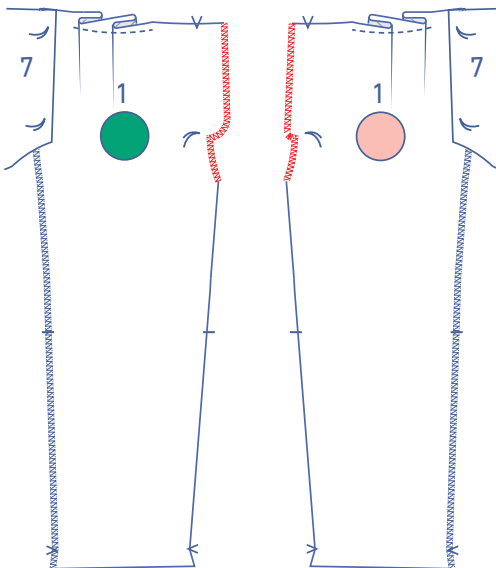


Vouw de zakdelen opzij en stik de zak vast op de onderliggende naadwaarde tussen de rijgdraadjes vlak naast de naad.

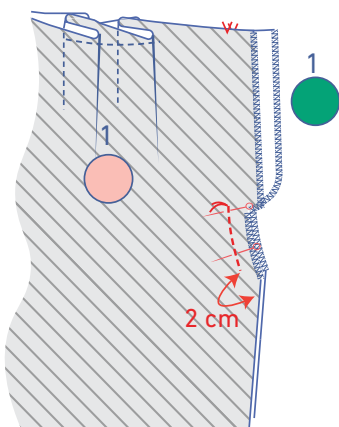


2

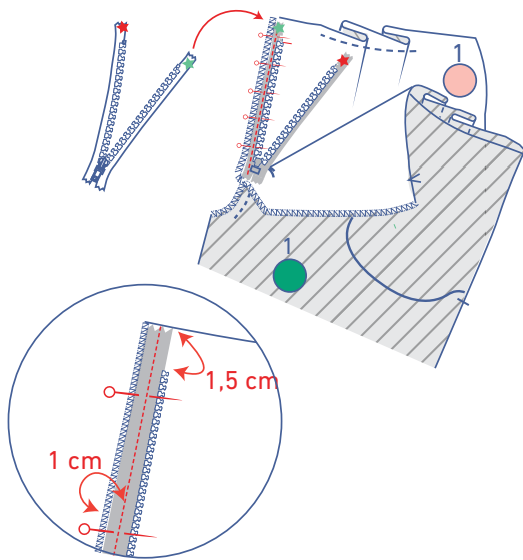
Knip een stuk van het LVP op de aangeduide lijn.



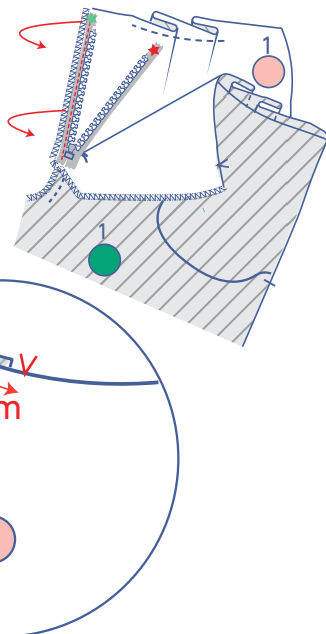
Werk de aangeduide rafelranden af met een overlocksteek.



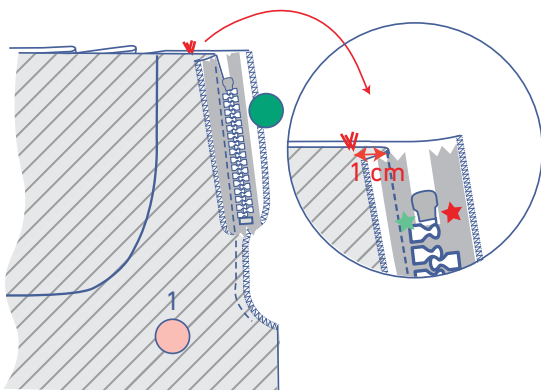
Speld de V-knipjes en rijgdraadjes van het RVP en LVP precies op elkaar. Let op: het gulpdeel van het RVP komt verder dan het LVP! Stik de MV-naad vanaf het rijgdraadje tot een 2-tal cm voor de rand.



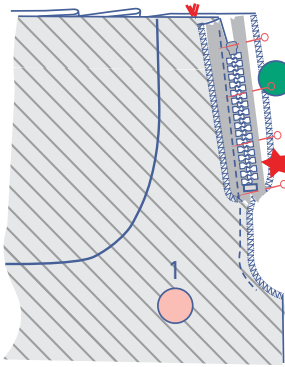
Leg de rits eerst met de goede kant naar boven. Open de rits en draai het ritslint aangeduid met het groene sterretje om naar rechts op het LVP. De rand van het ritslint ligt naast de overlocksteek. De ritstandjes liggen 1,5 cm onder de bovenrand. Speld en stik vast op 1 cm van de MV-naad (= het midden van het ritslint) met de ritspervoet.



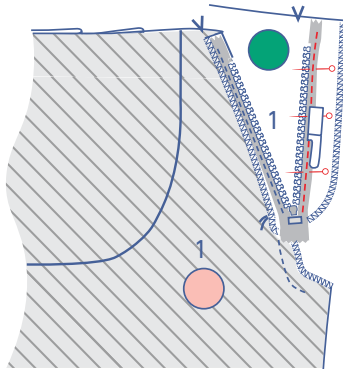
Vouw het ritslint nadien terug naar links.



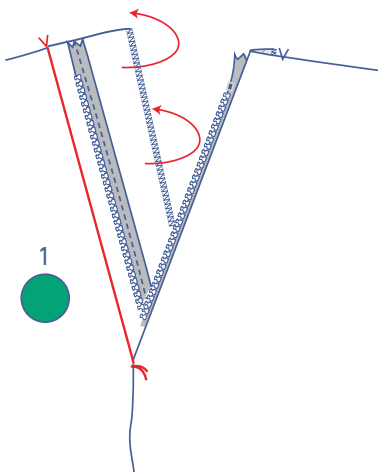
Sluit de rits en vouw beide voorpanden met de goede kanten op elkaar. De V-knipjes die MV aanduiden liggen precies op elkaar. Duw beide delen VP netjes plat.



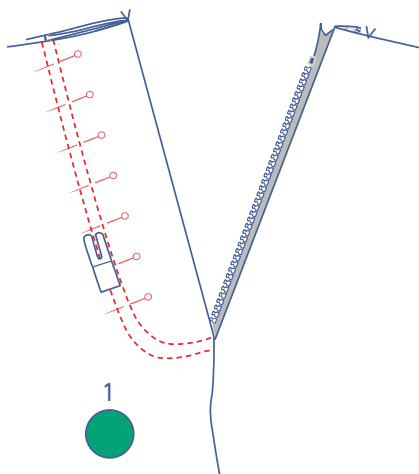
Speld het ritslint aangeduid met het rode sterretje vast aan het gulpdeel van het RVP.



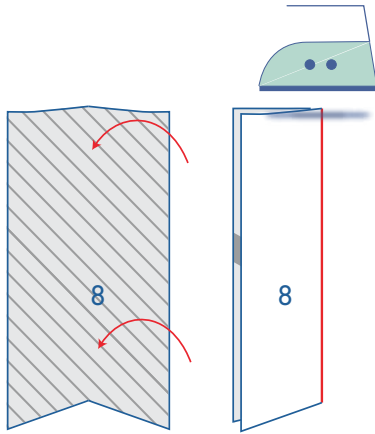
Open de rits en stik het ritslint vast met de ritspersvoet.



Vouw het gulpdeel van het RVP om naar de averechtse kant op de plaats van het V-knipje.

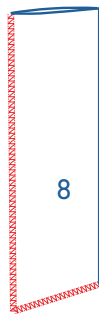


Speld vast en geef een dubbel sierstiksels dat de rand van het gulpdeel volgt, langs de goede kant van de stof door alle lagen heen.

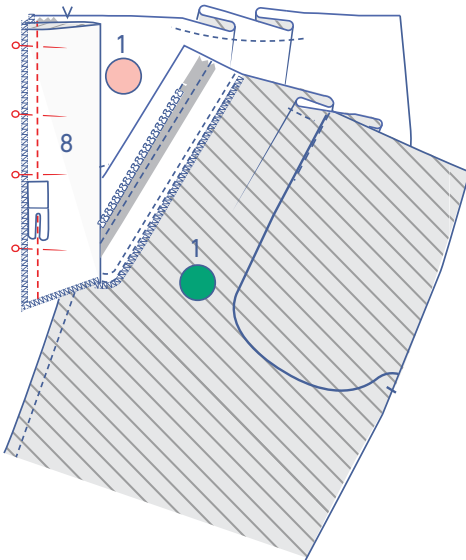


3

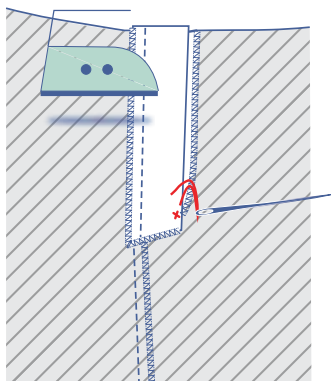
Strijk het gulpstuk (8) dubbel zodat de lange zijden op elkaar liggen en de goede kant van de stof naar buiten zit.



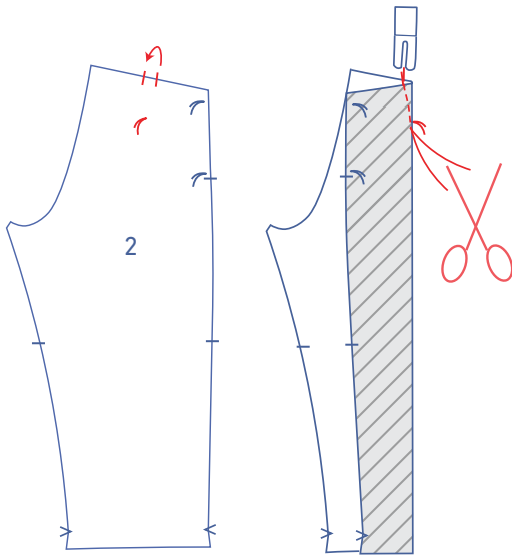
Werk de aangeduide rafelranden samen af met een overlocksteek.



Speld en stik het gulpstuk aan de naadwaarde van het LVP en de rits.

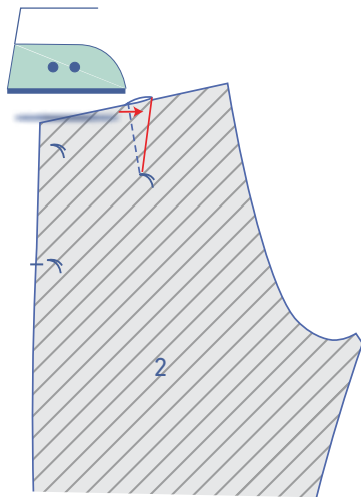


Strijk het gulpstuk opzij en sluit de rits. Naai het gulpstuk van het RVP en het gulpstuk LVP onderaan met enkele steekjes aan elkaar vast.

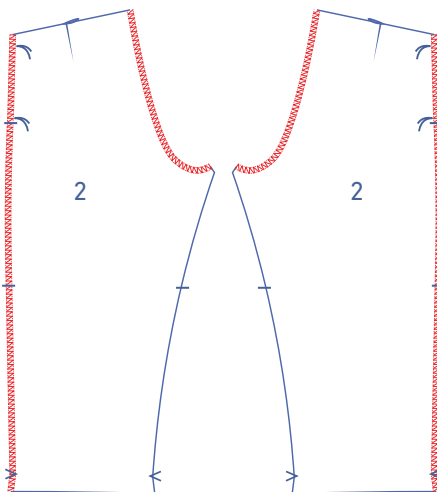


4

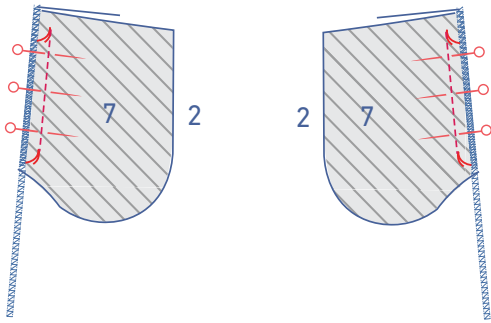
Vouw de knipjes op de taillenaad van het RP (2) op elkaar met de goede kant van de stof naar binnen. Stik de neep of coupenaad lichtjes afgerond naar het rijgdraadje toe. Stik een klein stukje verder, voorbij het rijgdraadje, zonder stof. Knip de draden af en leg een knoopje.



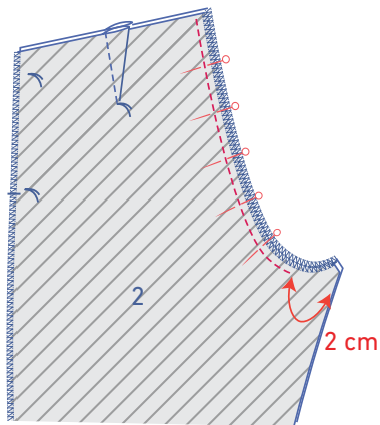
Strijk de neep- of coupenaadwaarde in de richting van MR.



Werk de MR-naden en zijkanten af met een overlocksteek.



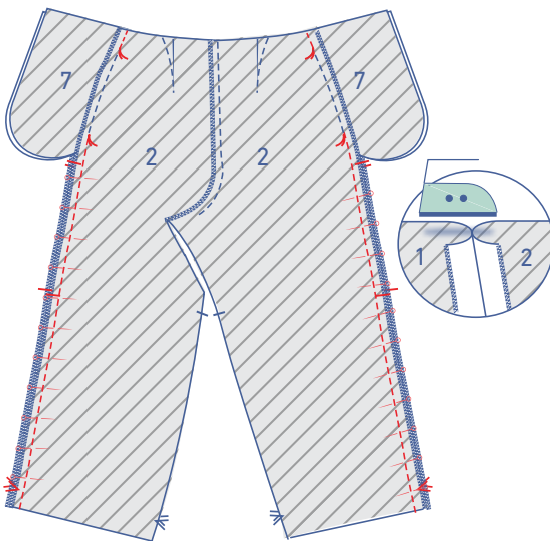
Neem de 2 overgebleven zakdelen en speld ze op de zijnaden van het RP met de rijgdraadjes precies op elkaar. Stik de zakdelen vast tussen de rijgdraadjes.



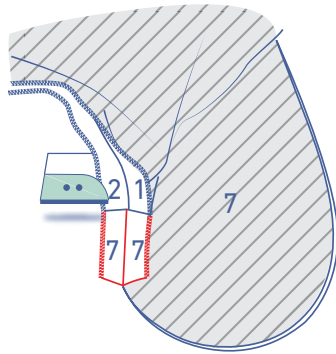
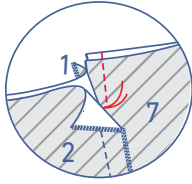
Speld het RRP en LRP op elkaar. Stik vast, eindig een 2-tal cm van de rafelrand vandaan.

5

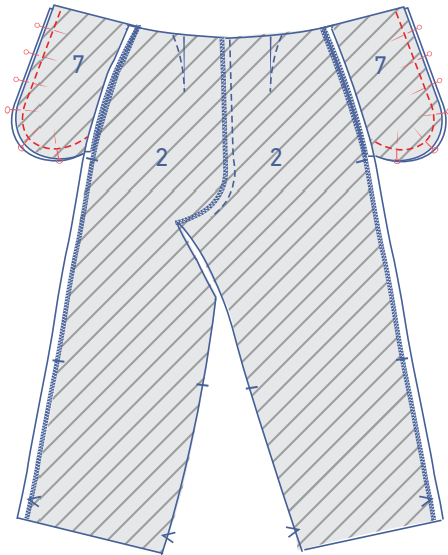
Speld en stik de zijnaden van de broek boven en onder de zakopening. Strijk de naadwaarden open.



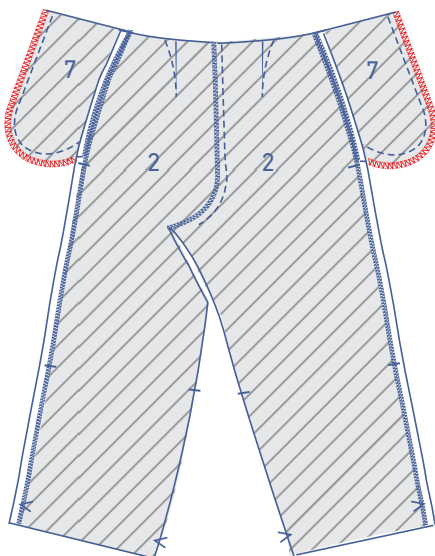
Speld en stik ook het stukje zijnaad van de zak boven en onder de zakopening. Strijk de naadwaarden open.

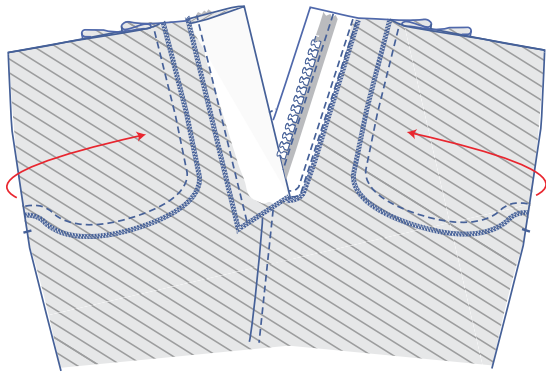


Speld en stik de omtrek van de zakdelen aan elkaar.

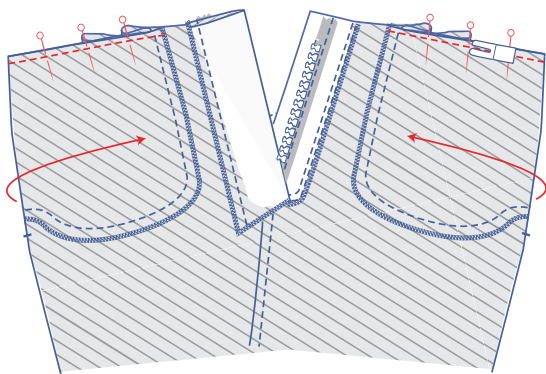


Werk de rafelranden samen af met een overlocksteek.





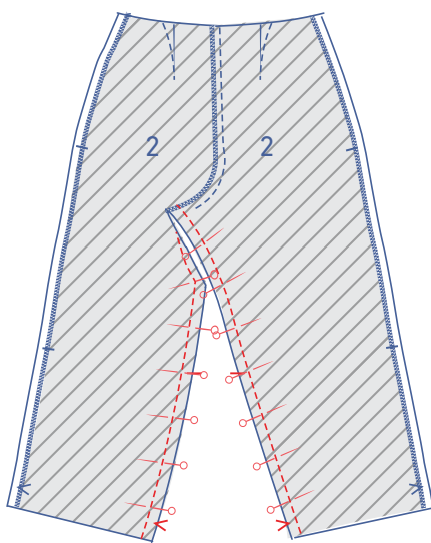
Vouw de zakdelen netjes naar de averechtse kant van het VP. Leg de bovenkant van de zak en VP mooi gelijk.



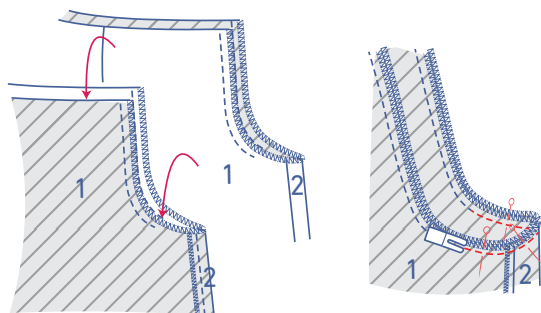
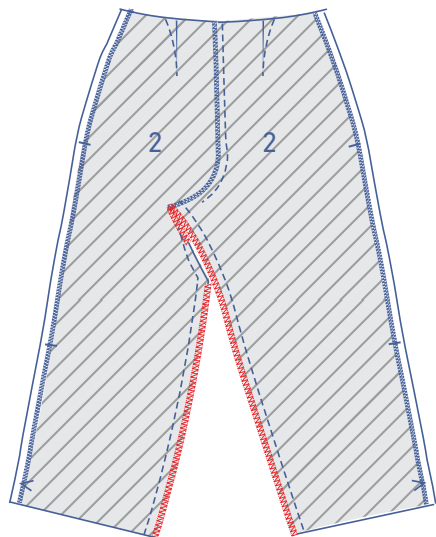
Stik de zak bovenaan vast aan het VP op persvoetbreedte van de rafelrand.

6

Speld en stik de tussenbeennaden.



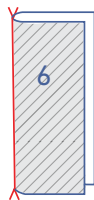
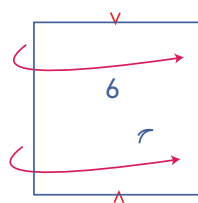
Werk de rafelranden samen af met een overlocksteek.



Steek de ene broekspijp in de andere met de goede kant van de stof tegen elkaar. Speld en stik het overgebleven deeltje zitnaad.

7

Vouw de lus (6) dubbel op de plaats van de V-knipjes met de goede kant van de stof naar binnen.



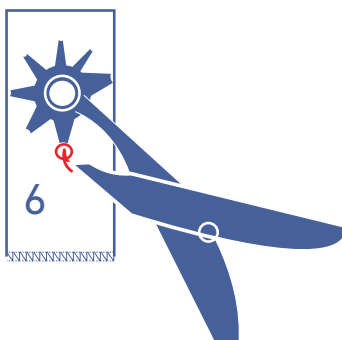
Stik de aangeduide zijde.



Keer het lusje met de goede kant naar buiten.



Werk de aangeduide zijde af met een overlocksteek.



Maak een gaatje om later de gesptong door te halen.

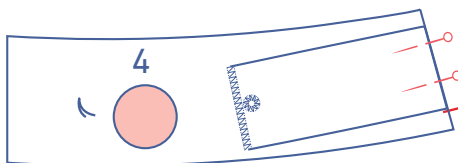


Werk de rand van het gaatje af met een fijne zigzagsteek.

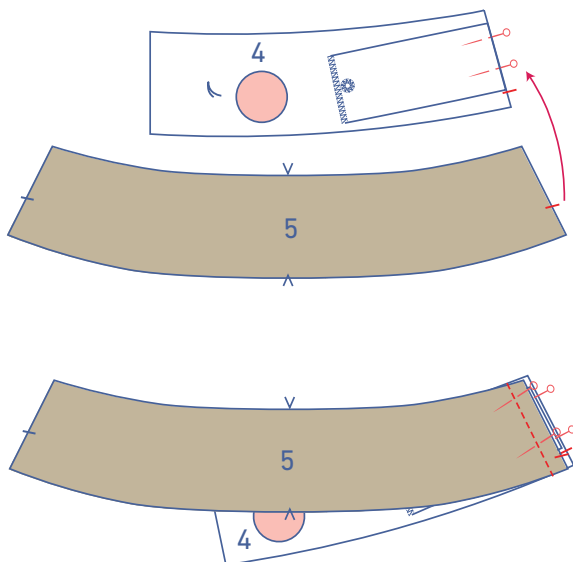
8

Maak 2 taillebanden.

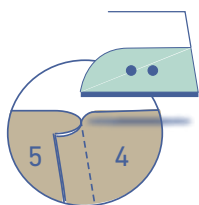
- een tailleband voor de buitenkant met lus voor de gesp in de linkerzijnaad



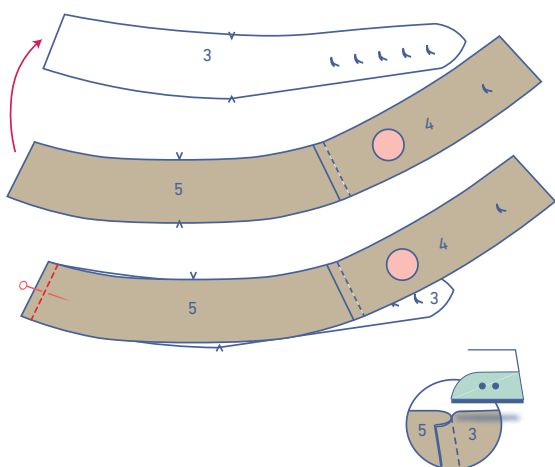
Speld het lusje op het aangeduide deel tailleband LVP (4) met de goede kant van het lusje naar boven en de afgewerkte onderkant gelijk met het enkele knipje op de zijnaad.



Speld en stik de zijnaad van de tailleband LVP met lus en tailleband RP (5).



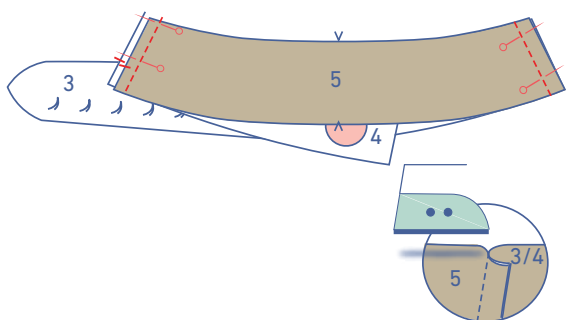
Strijk de naadwaarde naar het RP.



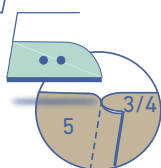
Speld en stik de zijnaad van de tailleband RVP (3) en tailleband RP. Strijk de naadwaarde in de richting van het RP.

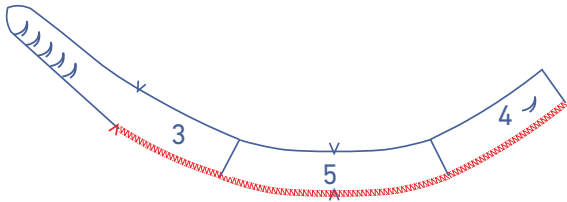


- een tailleband voor de binnenkant zonder lus

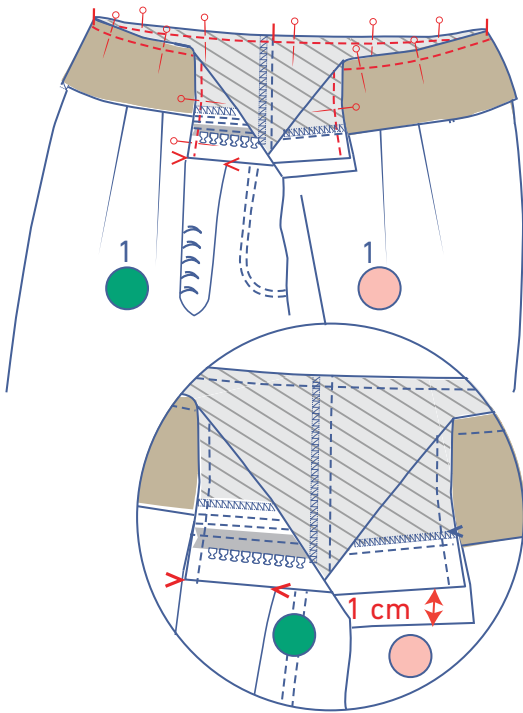


Speld en stik de zijnaden van de overige delen tailleband (LVP, RVP en RP) voor de binnenkant. Strijk de naadwaarde naar het VP.

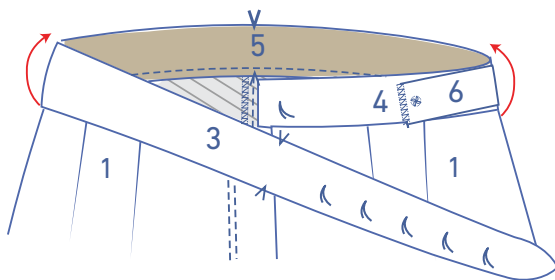




Werk de onderkant van deze tailleband af met een overlocksteek.

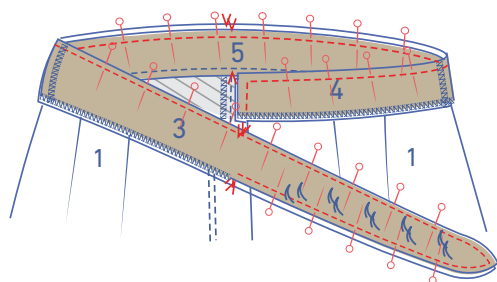
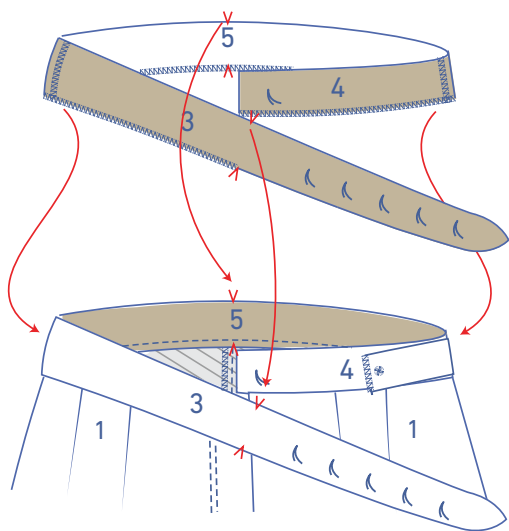


Speld en stik de tailleband met lus aan de bovenkant van de broek. Bij de tailleband LVP blijft er naast het gulpstuk nog 1 cm over. Bij de tailleband RVP ligt het V-knipje gelijk met de afgewerkte MV.

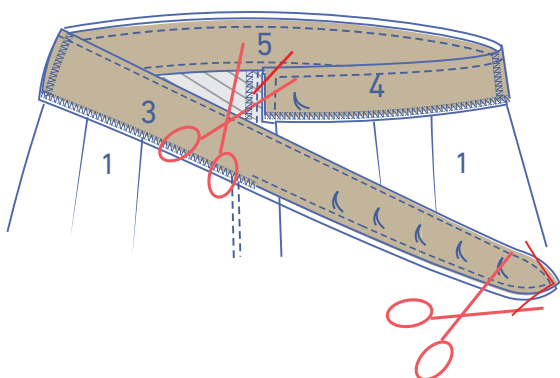


Vouw de tailleband met lus naar boven.

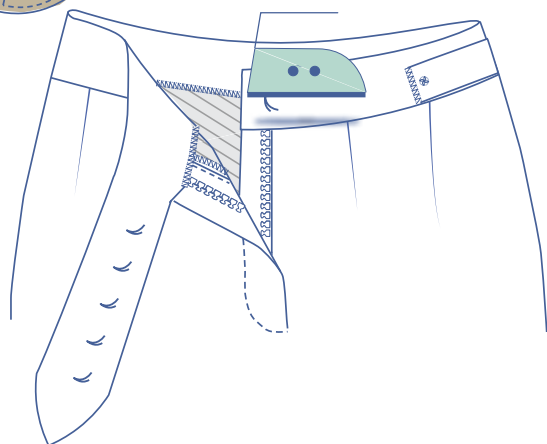
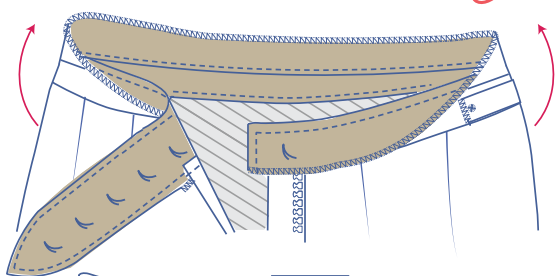
Speld en stik de aangeduide zijden van beide taillebanden op elkaar.

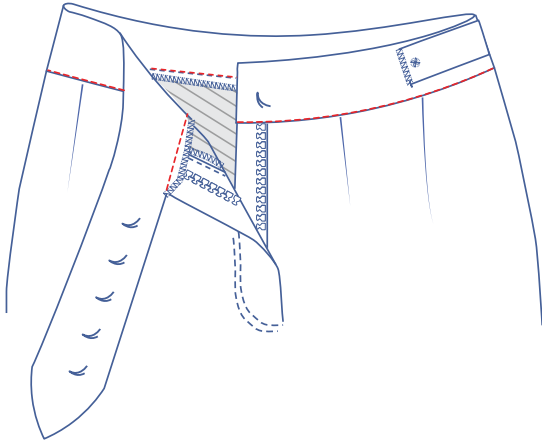


Knip de naadwaarde korter in de hoeken.

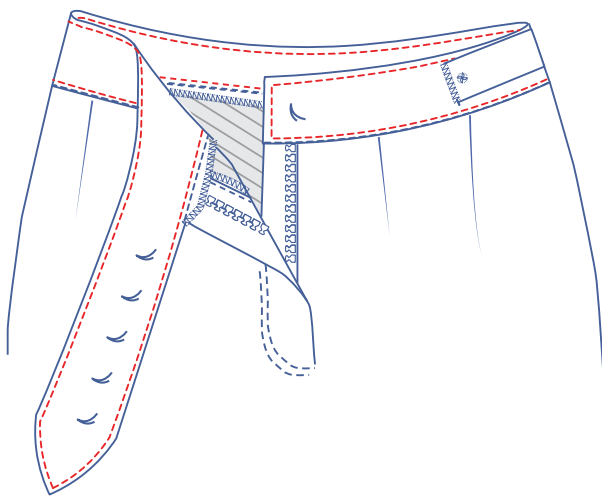


Vouw de overlakte tailleband helemaal naar de averechtse kant en keer het deel van de riem terug om. Strijk netjes plat.

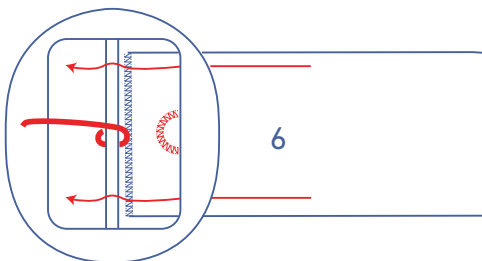




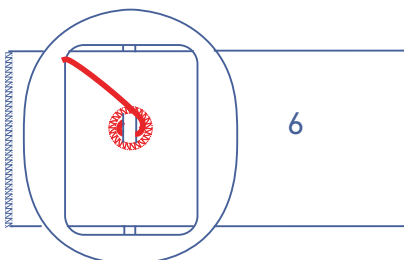
Speld de tailleband vast langs de goede kant van de broek en stik vast in de aanzetnaad.



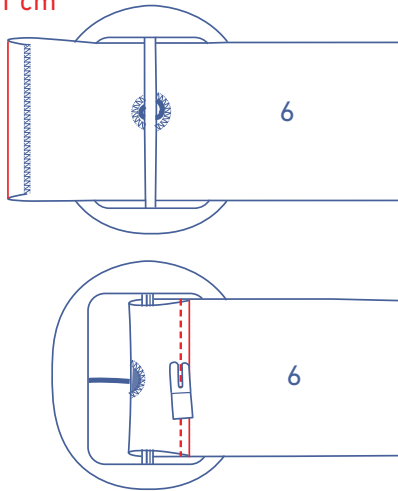
Geef rondom een sierstiksel net naast de rand.



Rijg de overlockte zijde van het lusje door de gesp en steek de tong van de gesp door het gaatje.



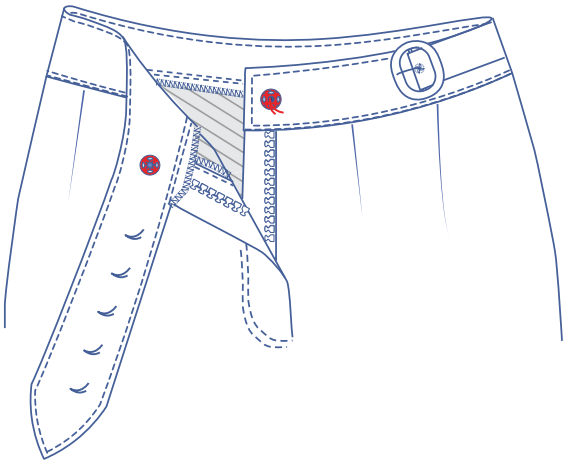
1 cm



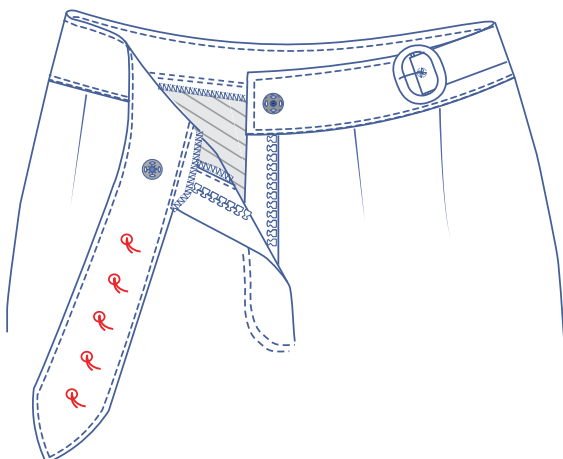
Vouw de overlockte zijde eerst 1 cm om. Vouw dan nog eens om en stik vast naast de vouwlijn.

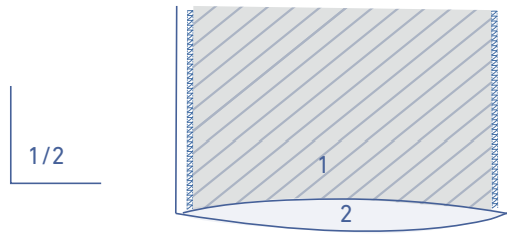
9

Naai de drukknop aan op de aangeduide plaats.



Bevestig de nestelringen op de aangeduide plaatsen.

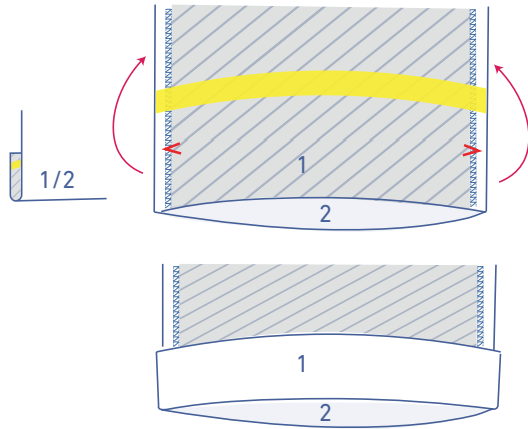




10

Bij leder hoef je de zoom niet af te werken, want de stof rafelt niet. Toch geen fan van een onafgewerkte zoom?

Plak de zoomwaarde dan vast met dubbelzijdige tape of vouw de zoomwaarde om en om en stik vast.



OF

