

# Amira by Fibre ⚡ood

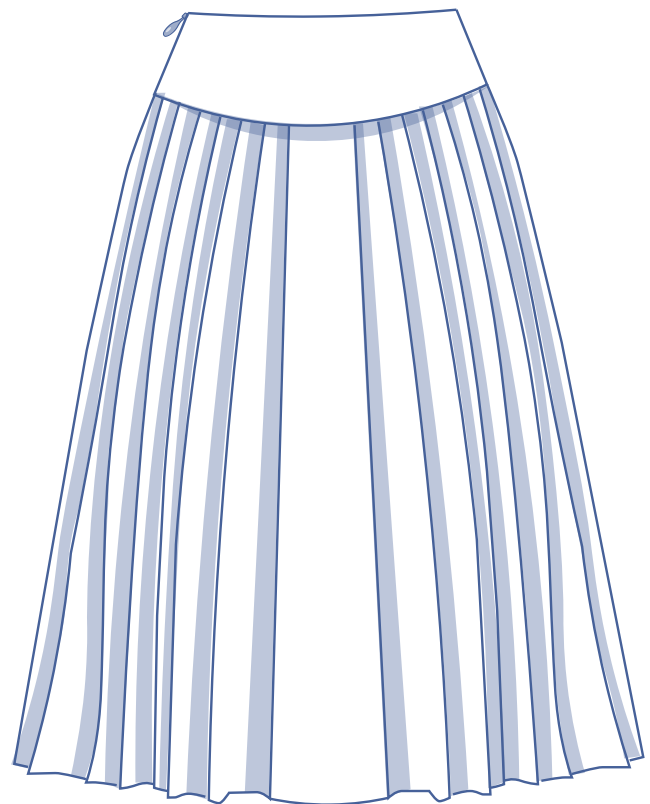
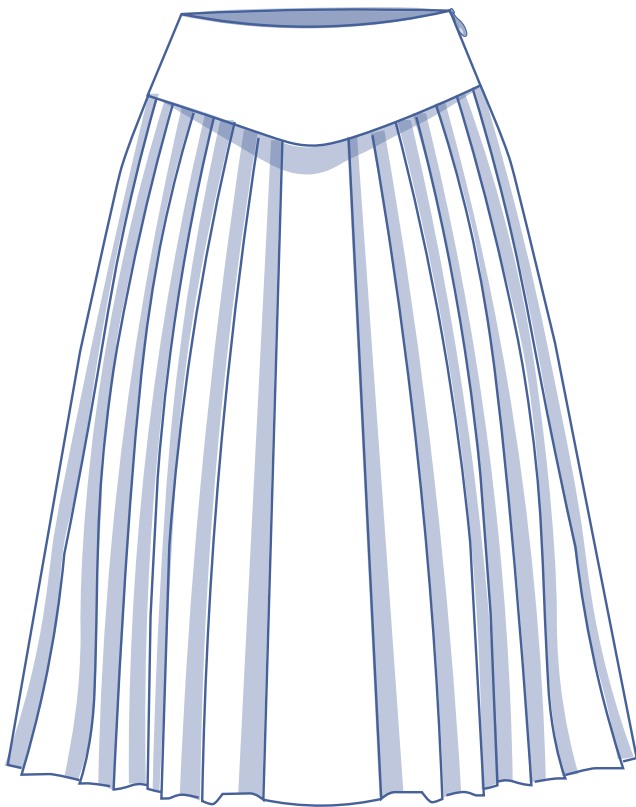


# Amira Fibre Mood



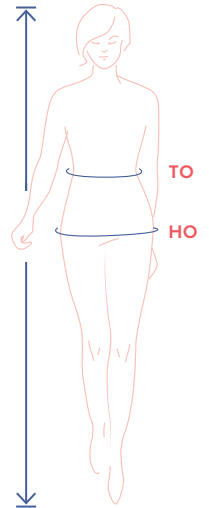
32 - 60

Een ode aan de rok, dat is Amira. Ze heeft een waterval aan plooien onder een plat stuk, sluit mooi aan in de taille en valt heerlijk soepel rond de heupen. Wij kozen voor een trendy midilengte, maar langer of korter zijn ook leuke opties. Voor een verpletterende indruk draag je Amira samen met de co-ord versie van onze Tilly top. Rokkenjagers, waar wacht je nog op?



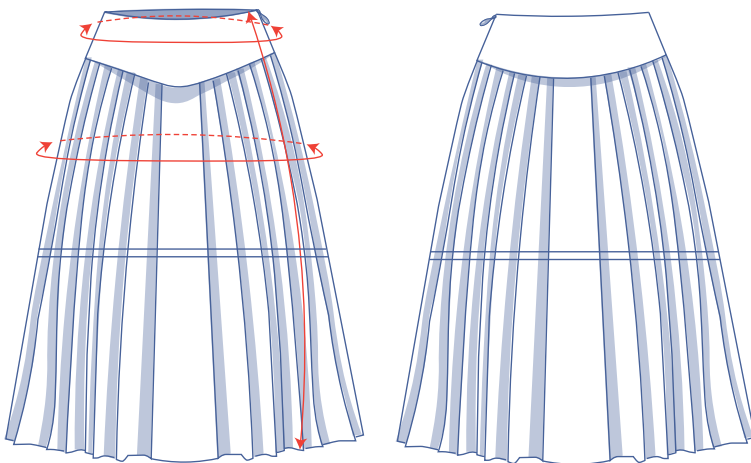
## matentabel (in cm)

maat	32	34	36	38	40	42	44	46	48	50	52	54	56	58	60
lichaamslengte	160	164	166	167	168	169	170	171	172	172	172	172	172	172	172
TO (tailleomtrek)	66	68	70	74	78	82	84	88	94,5	101	107,5	114	120,5	127	133,5
HO (heupomtrek)	86	90	94	97	100	103	106	109	115	120	125	130	135	140	145



Je kiest de maat op basis van de **tailleomtrek**. Kies de maat waarbij je tailleomtrek het dichtst aanleunt. In de onderstaande tabel vind je bij heupomtrek de omtrek terug met de plooiwaarden erbij geteld.

## afmetingen patroon (in cm)



De afmetingen in deze tabel zijn de afmetingen van het patroon in functie van de gebruikte stof en dienen als referentie.

*Om een mooi aansluitende pasvorm te bekommen, is de tailleomtrek van het plat stuk iets kleiner dan de lichaamsmaat uit de matentabel.*

— hier verkort of verleng je het patroon

maat	32	34	36	38	40	42	44	46	48	50	52	54	56	58	60
zijlengte	85,25	85,75	86	86,25	86,5	86,75	87,25	87,5	88,75	89	89,25	89,75	90	90,25	90,5
tailleomtrek	65	67	69	73	77	81	83	87	93,5	100	106,5	113	119,5	126	132,5
heupomtrek*	244,5	248,5	252,5	255,5	258,5	261,5	264,5	267,5	273,5	278,5	283,5	288,5	293,5	298,5	303,5

\* Inclusief de plooiwaarden.

Vergelijk de opgegeven lengtes met de opgemeten of gewenste lengtes. **Verleng** of **verkort** de rok door de patroondelen door te knippen ter hoogte van de aangeduide dubbele lijnen en de patroondelen x-aantal cm uit elkaar te schuiven of over elkaar te leggen als nodig. Zorg dat de MV-, MR-lijn en zijnaden telkens mooi rechtdoor lopen.



### LET OP

Pas het stofverbruik aan volgens deze aanpassingen.

## benodigdheden



- Naaigaren
- Strijkbare tussenvoering: max. 75 cm
- Blinde rits: 20 cm
- Haak en oog
- Stof: zie tabel

stof		32	34	36	38	40	42	44	46	48	50	52	54	56	58	60
stofbreedte 110 cm	cm	355	360	360	360	360	360	395	395	405	405	405	410	410	410	415
stofbreedte 140 cm	cm	200	200	200	200	280	280	285	285	290	290	290	335	340	340	370

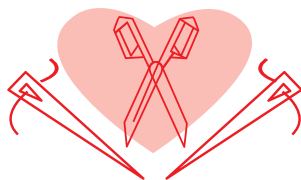
Het bijhorende stofplan vind je op pagina 6 van deze werkbeschrijving.

### stofadvies



Stoffen die goed hun vorm (en dus de plooien) behouden na het strijken zijn de meest geschikte voor Amira: polyester, polyamide, popeline ... zijn daar de beste voorbeelden van. Maar je kan ook lyocell of een iets soepelvallendere stof gebruiken, zoals bijvoorbeeld een viscose(crêpe). De plooien zullen meer open vallen. Leer, chambray, suède, satijn, ... zijn ook goede opties. We zijn benieuwd naar jouw versie.

# Proud to be #Sewista



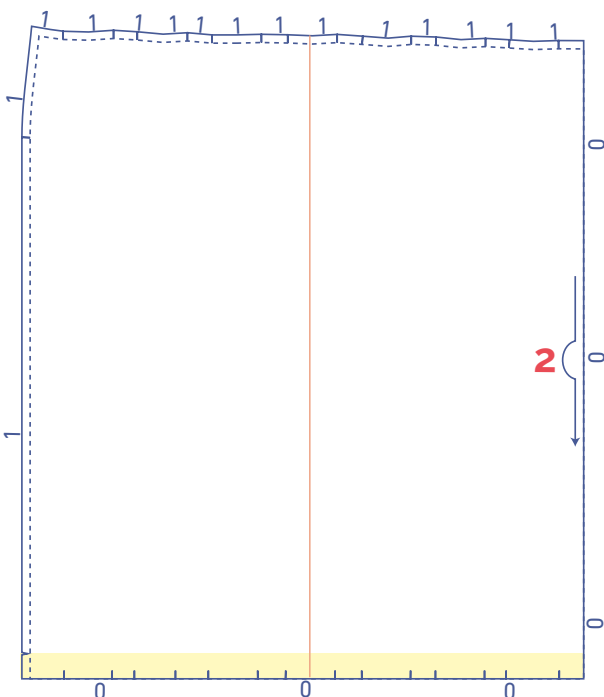
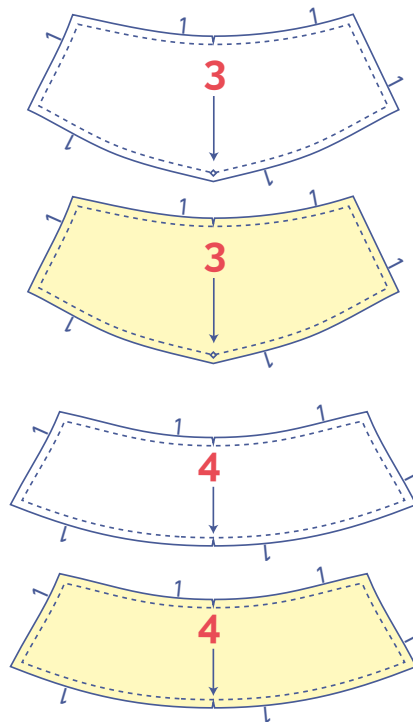
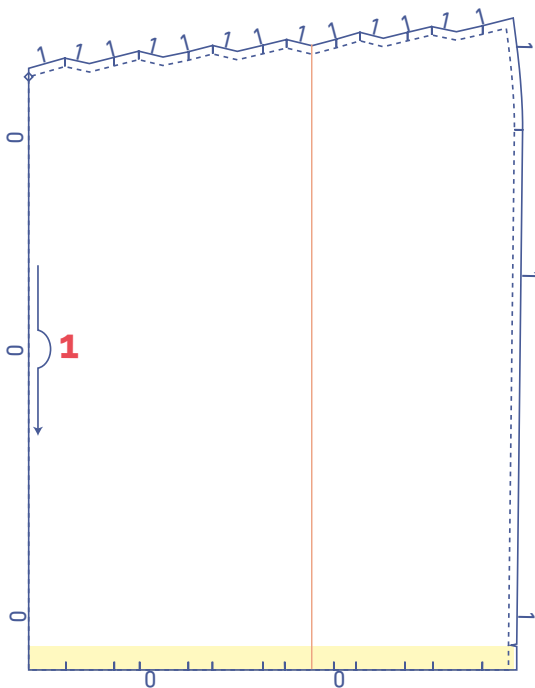
## patroondelen & naadwaarden (in cm)

Om het kledingstuk volgens de beschreven manier te naaien, teken je de aangegeven naadwaarden rond de papieren patroondelen alvorens ze uit te knippen. Als je een pdf-patroon gebruikt, kan je het patroon printen zowel met als zonder naadwaarden. Bekijk de [video](#) voor meer info.

1. voorpand: 1x aan stofvouw
2. rugpand: 1x aan stofvouw
3. plat stuk VP: 2x
4. plat stuk RP: 2x

### LET OP

Afhankelijk van de gekozen maat en breedte van je stof zal je patroondelen 1 en 2 moeten doorknippen op de oranje lijn. Voorzie aan beide delen telkens 1 cm naadwaarde. Stik de delen eerst aan elkaar en werk de rafelranden samen af met een overlocksteek alvorens te beginnen aan de werkbeschrijving. Je vindt meer info bij de stofplannen.



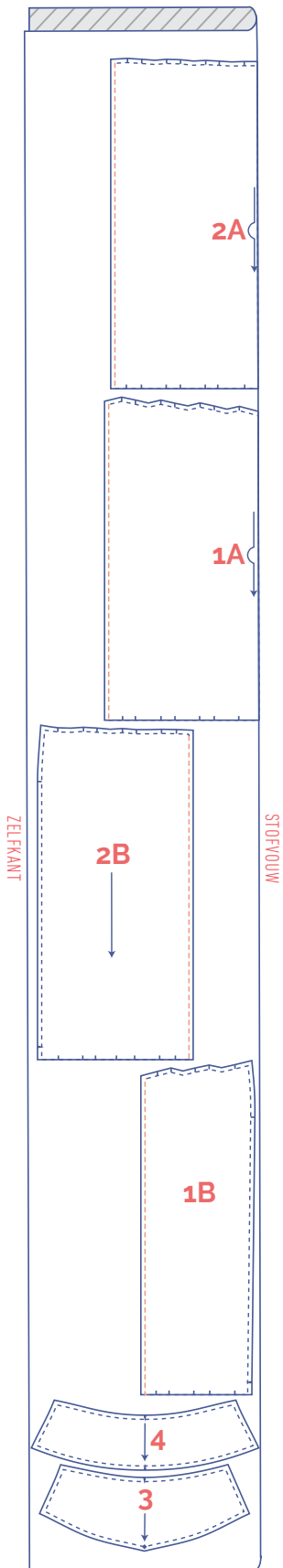
### LET OP

De delen die gemarkeerd zijn in lichtgeel worden langs de averechtse kant bekleefd met een strijkbare tussenvoering.

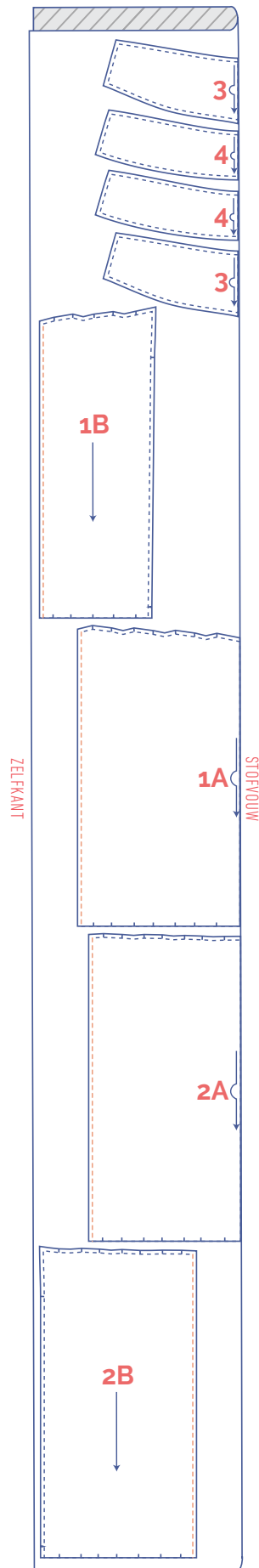
	soort materiaal
	stof
	strijkbare tussenvoering

## stofplan voor een effen stof stofbreedte 110 cm

32 - 42



44 - 60

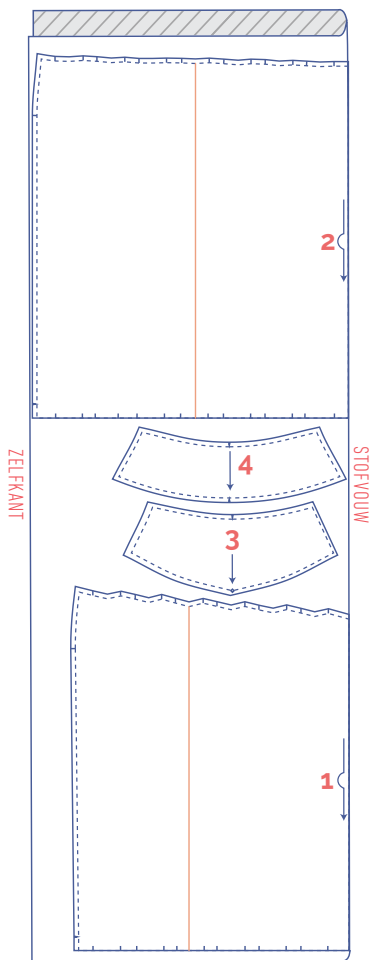


### LET OP

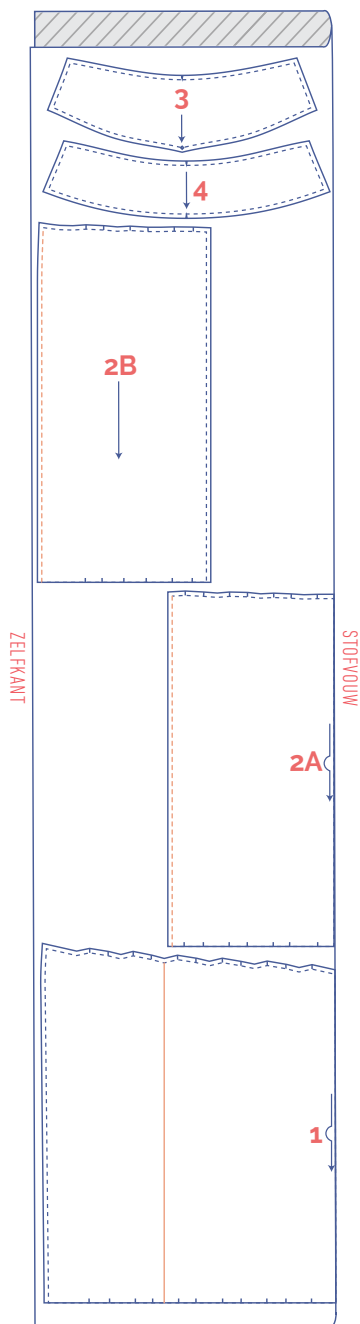
Patroondelen 1 en 2 kunnen niet uit deze stofbreedte en moeten daarom doorgeknipt worden op de aangeduide lijn op het patroon. Je zal aan beide delen naadwaarde moeten voorzien en ze aan elkaar stikken.

## stofplan voor een effen stof stofbreedte 140 cm

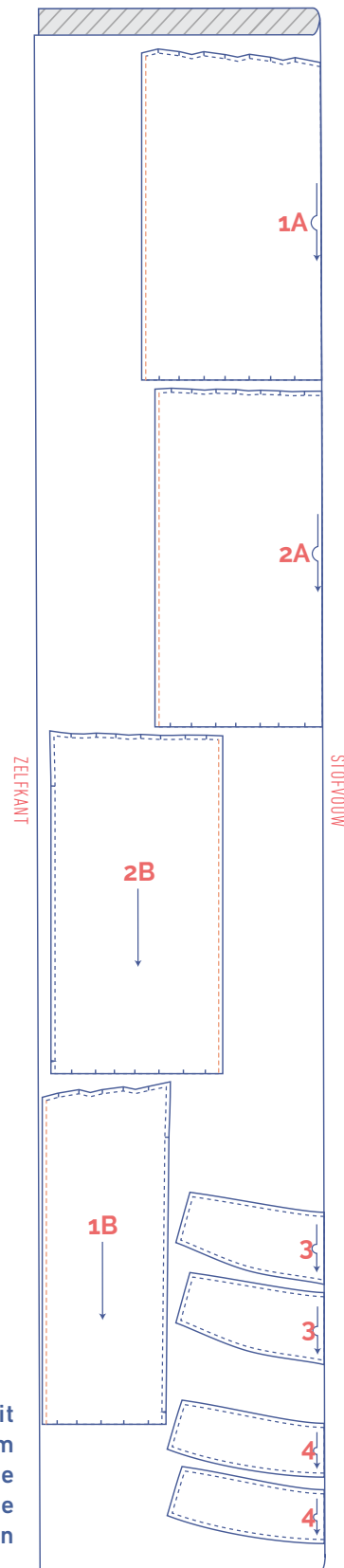
32 - 38



40 - 52



54 - 60



### patroondelen merken



knip kort door patroonpapier en stof op volgende omtrekspunten

I enkel knipje

II dubbel knipje

V V-knipje



markeer de volgende binnenpunten met een rijgdraadje



binnenpunt

### LET OP

Patroondelen 1 en 2 kunnen niet uit deze stofbreedte en moeten daarom doorgeknipt worden op de aangeduide lijn op het patroon. Je zal aan beide delen naadwaarde moeten voorzien en ze aan elkaar stikken.

### LET OP

Patroondelen 3 en 4 zijn in dit geval dubbelgevouwen ter hoogte van MV en MR en liggen 2x tegen de stofvouw.

# werkbeschrijving



De afwerkingsmethode om het kledingstuk te naaien is afgestemd op de gebruikte stofsoort. De delen worden telkens aan elkaar gestikt met de goede kanten van de stof op elkaar, tenzij anders vermeld.



VP voorpand

RP rugpand

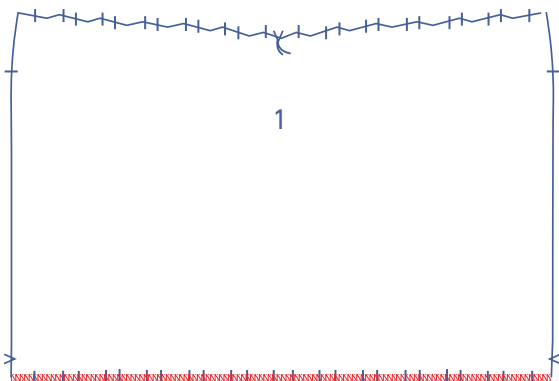
MV middenvoor

MR middenrug

 goede kant

 averechtse kant

 strijkbare tussenvoering

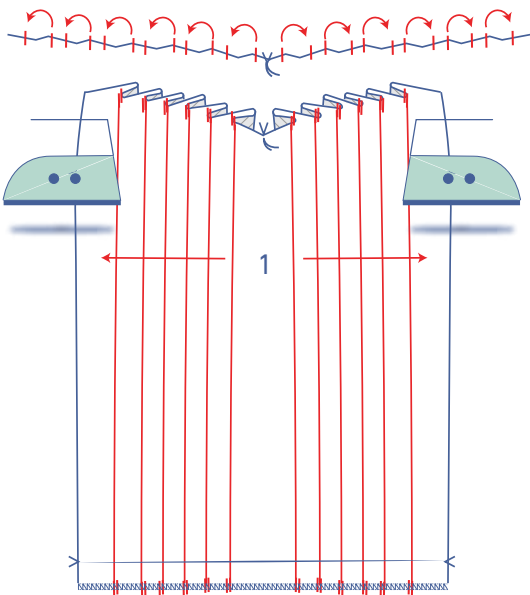
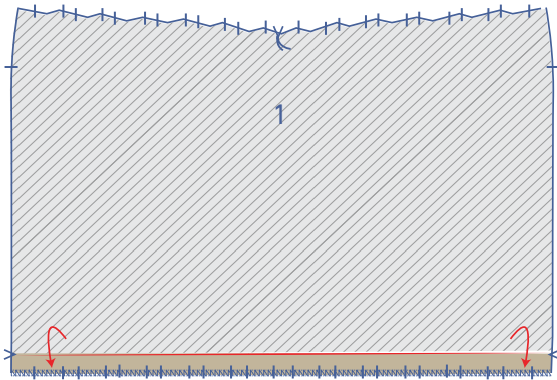
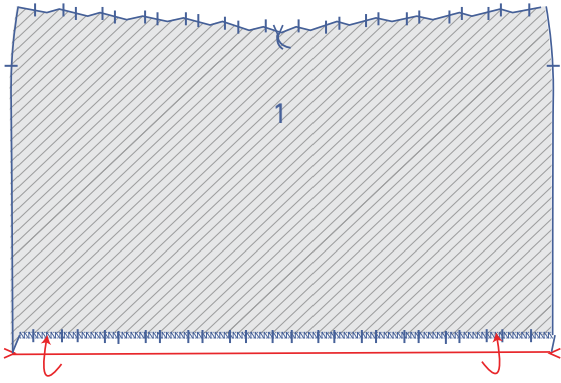


**1**

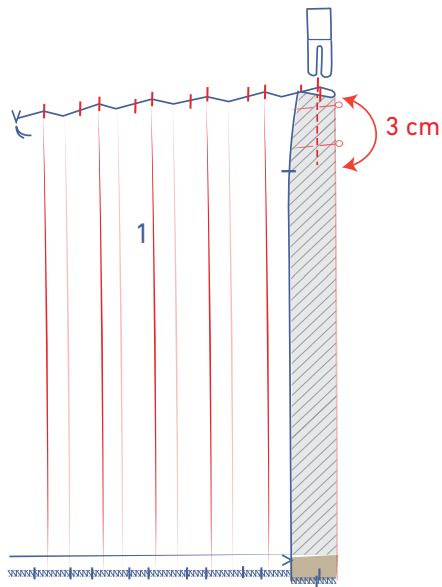
Werk de zoom van het VP (1) af met een overlocksteek.



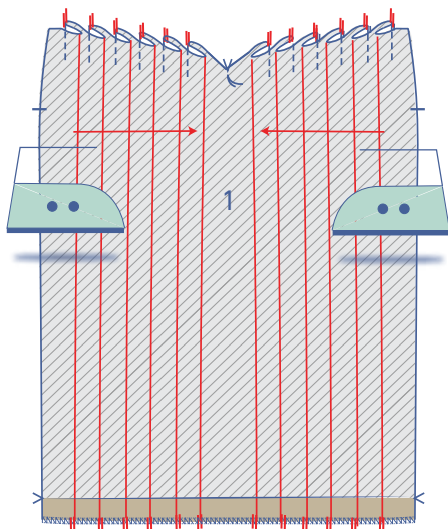
Strijk de zoomwaarde om op de plaats van de V-knipjes zodat je een vouwlijn bekomt. Vouw nadien terug open.



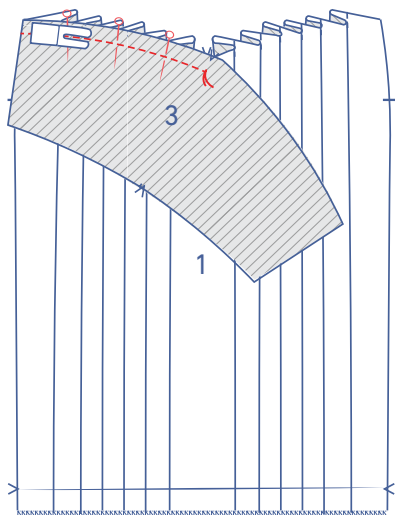
Vouw de knipjes boven- en onderaan telkens op elkaar met de goede kant van de stof naar buiten. Strijk de plooi in de stof.



Stik bovenaan de plooiën telkens een 3-tal cm verticaal vast.

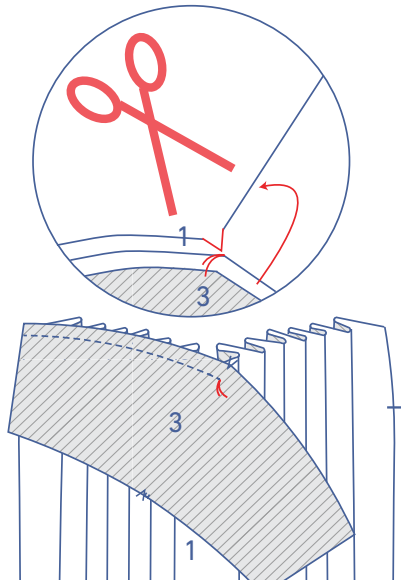


Draai het VP om zodat de averechtse kant naar boven ligt. Strijk de plooiwaarden in de aangeduide richting.

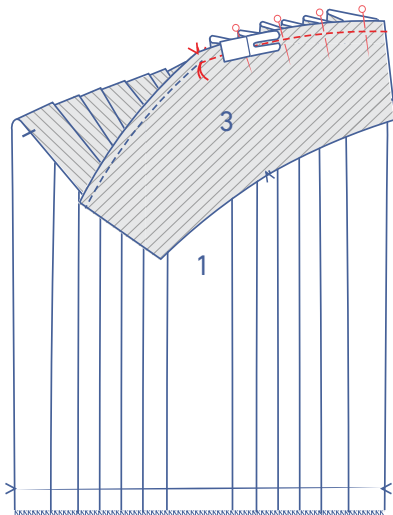


Speld de schuine zijde aan de onderkant van één deel plat stuk VP (3) aan de bovenkant van het VP. Stik tot precies in het rijgdraadje, laat op die plaats de naald in de stof zitten.

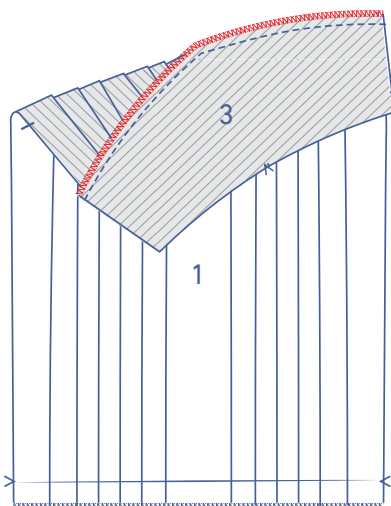
Hef de persvoet, knip in de naadwaarde van het VP, draai het werkstuk en laat de persvoet opnieuw zakken.

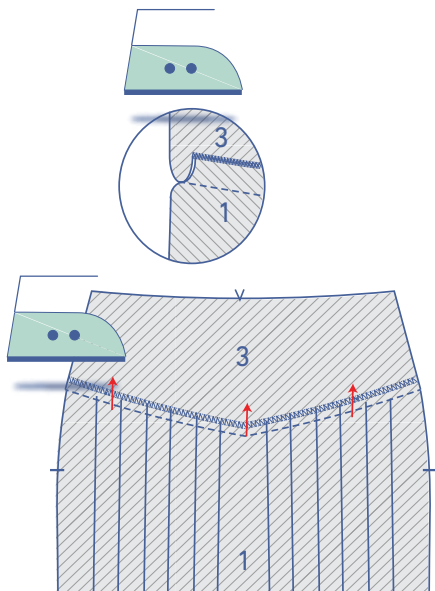


Stik de andere schuine zijde.

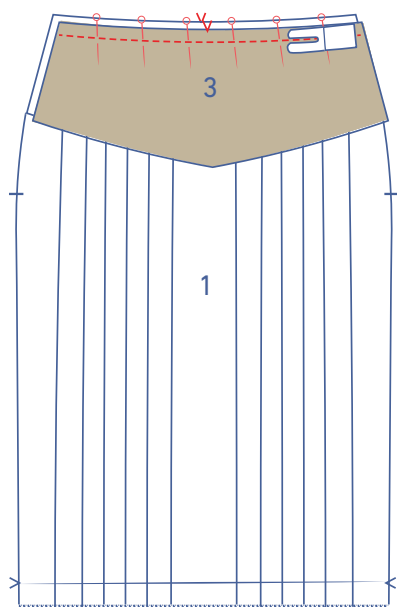


Werk de rafelranden samen af met een overlocksteek.

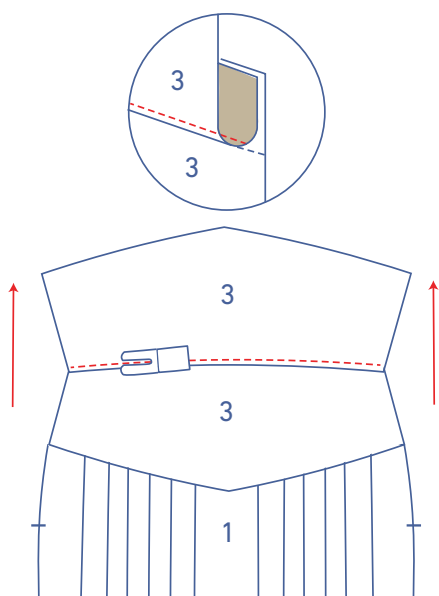




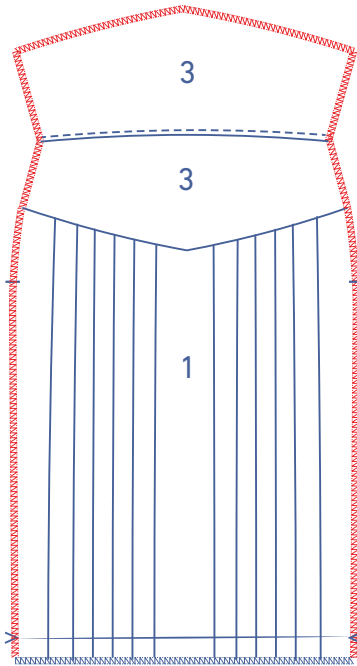
Strijk de naadwaarde naar het platstuk.



Speld en stik de bovenkant van het andere deel platstuk VP aan de bovenkant van de rok met de corresponderende knipjes op elkaar.



Vouw het platstuk samen met de naadwaarde naar boven en stik het vast op de onderliggende naadwaarde vlak naast de naad.

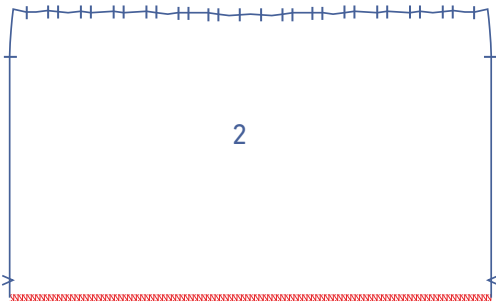


Werk de aangeduide zijden af met een overlocksteek.

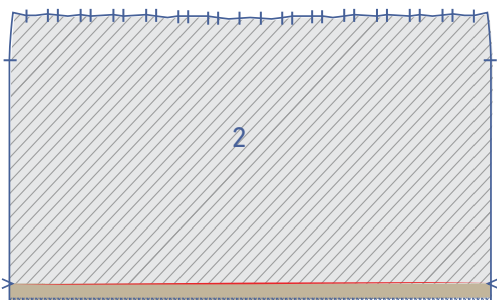
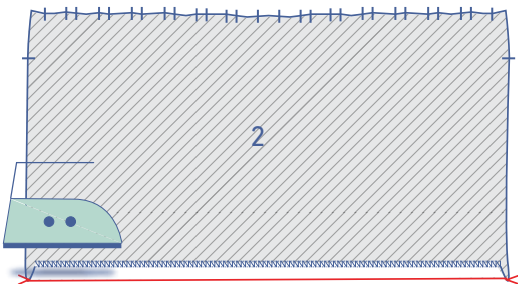
---

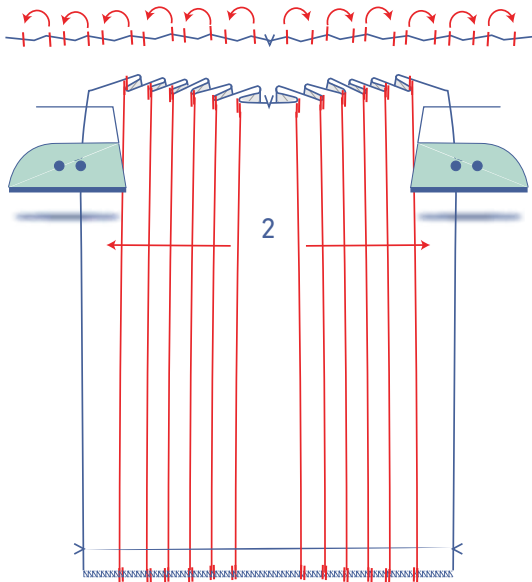
## 2

Werk de zoom van het RP (2) af met een overlocksteek.

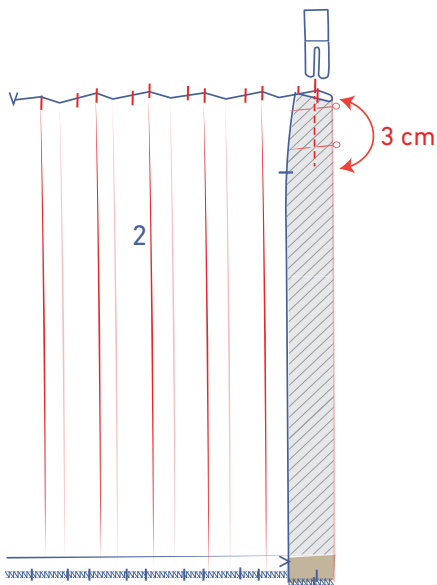


Strijk de zoomwaarde om op de plaats van de V-knipjes zodat je een vouwlijn krijgt. Vouw nadien terug open.

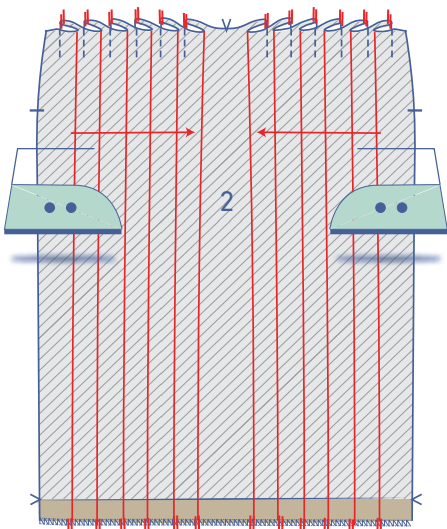




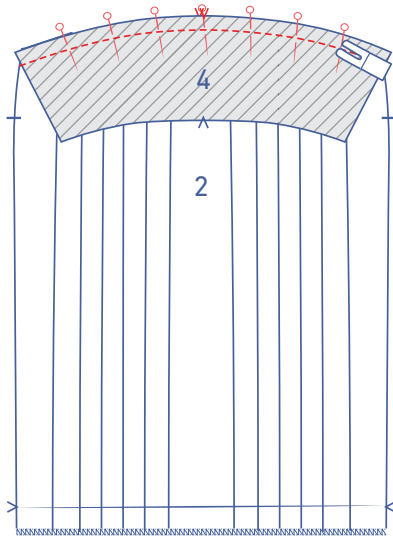
Vouw de knipjes boven- en onderaan telkens op elkaar met de goede kant van de stof naar buiten. Strijk de plooiën in de stof.



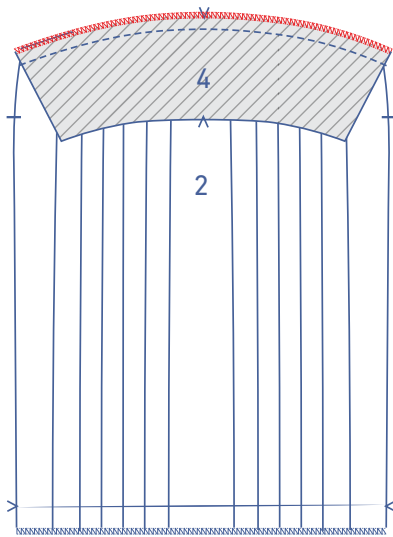
Stik de plooiën telkens een 3-tal cm vast.



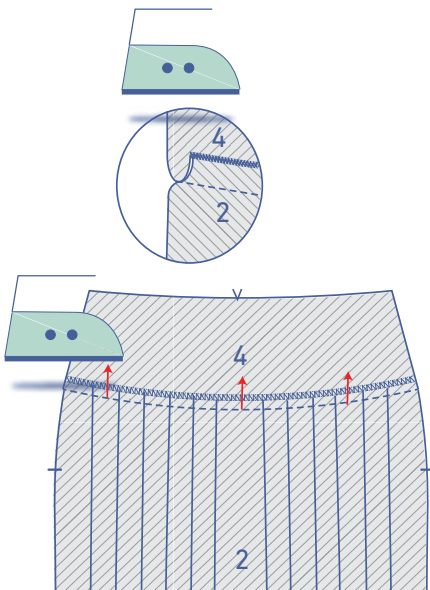
Draai het RP om zodat de averechtse kant naar boven ligt. Strijk de plooivaarden in de aangeduide richting.



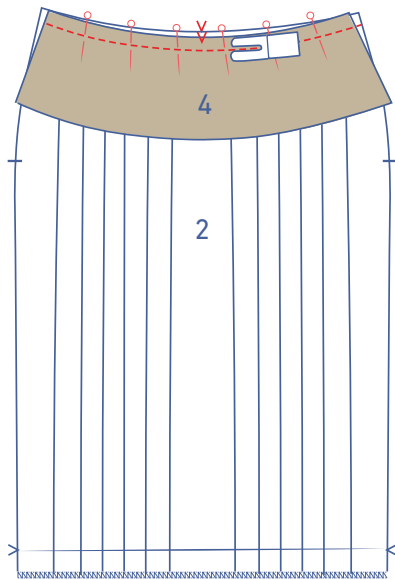
Speld en stik de onderkant van het platstuk RP (4) aan de bovenkant van het RP met de corresponderende merktekens op elkaar.



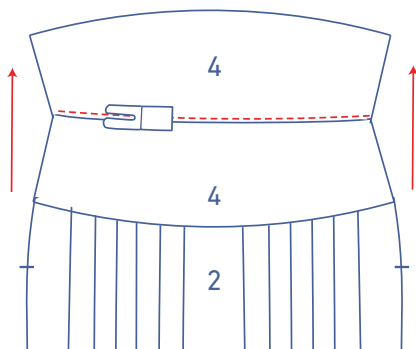
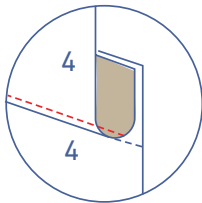
Werk de rafelranden samen af met een overlocksteek.



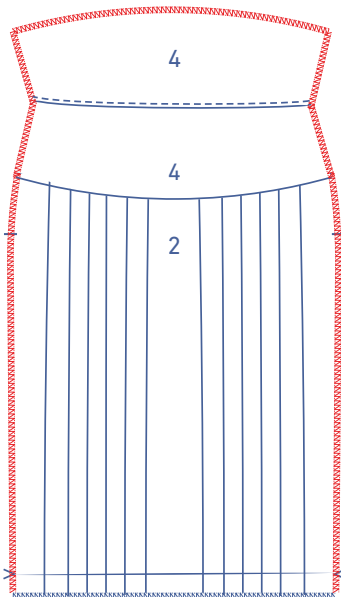
Strijk de naadwaarde naar boven.



Speld en stik de bovenkant van het andere deel plat stuk RP aan de bovenkant van de rok met de corresponderende knipjes op elkaar.

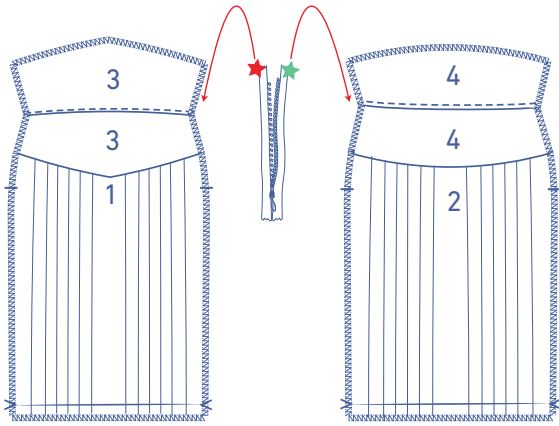


Vouw het platstuk samen met de naadwaarde naar boven en stik het vast op de onderliggende naadwaarde vlak naast de naad.



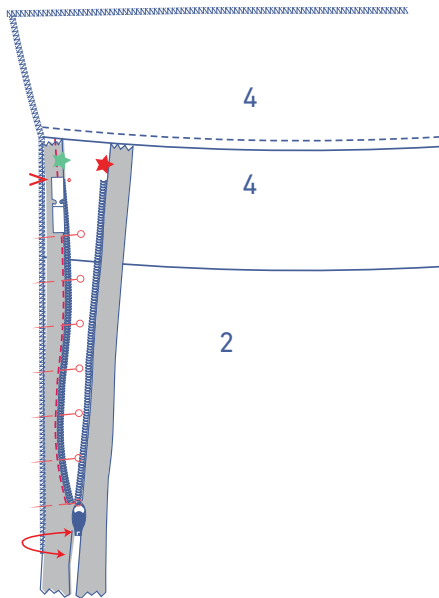
Werk de aangeduide zijden af met een overlocksteek.



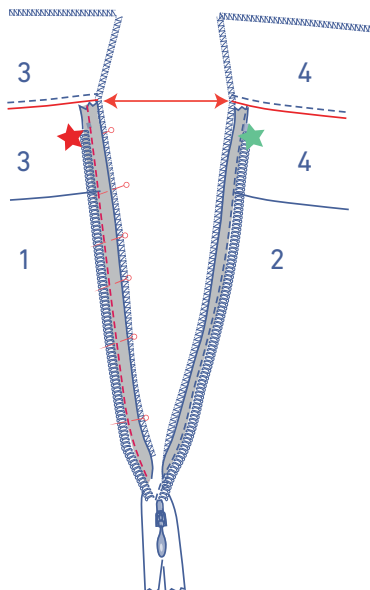


### 3

Leg het VP en RP voor je met de goede kant naar boven. Leg ook de blinde rits voor je met de goede kant naar boven en open de rits.

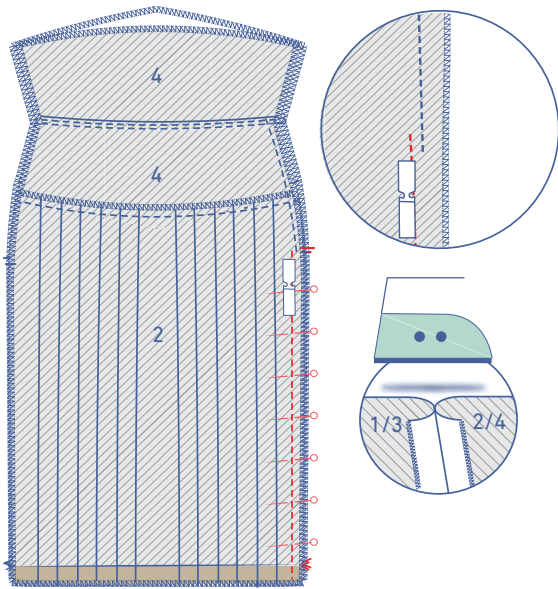


Vouw het ritslint aangeduid met het groene sterretje om naar rechts en speld het op de aangeduide zijnaad van het RP (= de linkerzijkant, dit is bekeken vanuit het standpunt als je de rok draagt). De zijkant van het ritslint ligt gelijk met de overlockte rand van de stof. De bovenkant van het ritslint ligt gelijk met de naad (tussen beide delen platstuk). Stik vast met de blinde ritspersvoet tot zo ver je kunt.

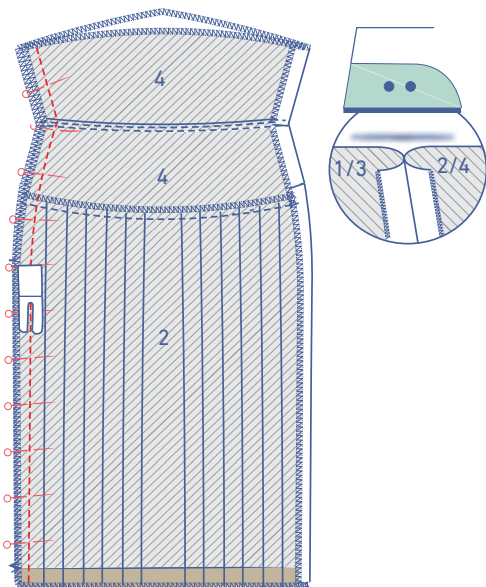


Vouw nu het ritslint aangeduid met het rode sterretje naar links en speld het op de aangeduide zijnaad van het VP. De zijkant van het ritslint ligt gelijk met de overlockte rand van de stof. De bovenkant van het ritslint ligt gelijk met de naad (tussen beide delen plat stuk). Stik vast met de blinde ritspersvoet tot zo ver je kunt.

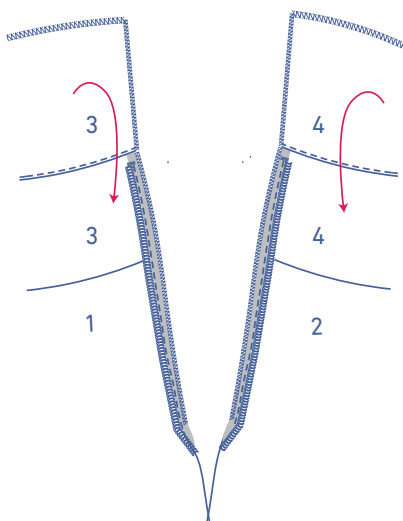
**OPGELET:** let erop dat de naden van het platstuk op dezelfde hoogte liggen. Je kan dit doen als volgt: stik eerst het ritslint aangeduid met het groene sterretje. Sluit de rits en zet een merktekentje op het ritslint met het rode sterretje (het ritslint dat nog niet gestikt is) op de plaats waar de naad van het platstuk zit. Open de rits en speld het ritslint met het rode sterretje aan het VP zodat het merktekentje gelijk ligt met de naad van het platstuk. Stik het vast.



Sluit de rits en speld de rest van de zijnaad onder de rits. Stik vast met de halve persvoet of ritspersvoet. Stik telkens tot iets voorbij het stiksel dat je zonet gaf (om de ritslinten te stikken). Strijk de naadwaarde open.

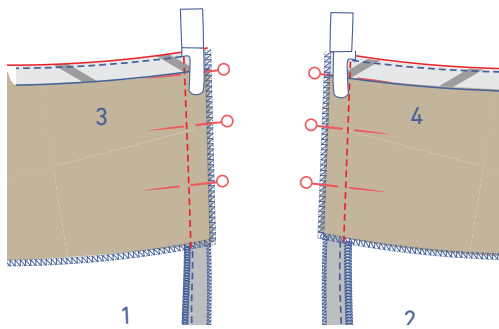


Speld en stik de andere zijnaad en strijk de naadwaarde open.

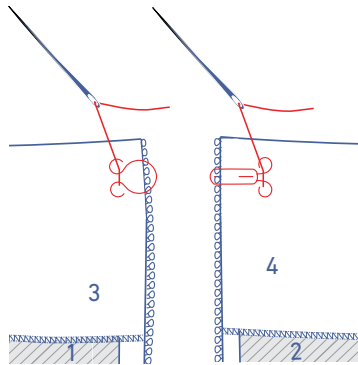


**4**

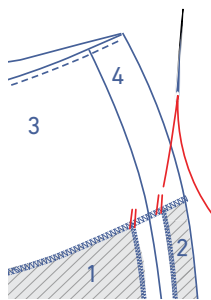
Vouw de bovenste delen platstuk naar de goede kant van het werkstuk, zodat het ritslint tussen 2 stoflagen komt te liggen.



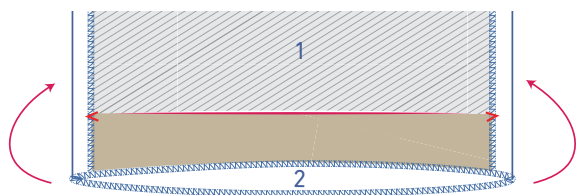
Stik telkens de korte zijde van de delen platstuk aan elkaar.  
Doe dit met de halve persvoet.



Keer de delen platstuk nadien terug naar de averechtse kant en naai het haakje en oog aan.

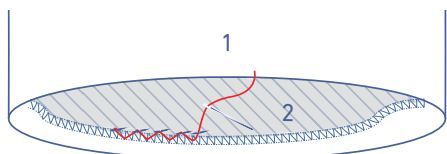


Naai of stik aan de andere zijnaad de naadwaarden van het plat stuk aan die van de rok.



## 5

Vouw de zoomwaarde om.



Naai of stik de zoomwaarde vast.

OF

