

Zarah by Fibre ood



Zarah by Fibre ood



32 - 60

Au top, la fermeture à boutons est cachée. Les grandes manches bouffantes avec les poignets de manche larges attirent tous les regards. Nous vous proposons ce modèle en version top avec du caractère, mais vous pouvez le rallonger si ce n'est pas votre truc. Grâce au grand pli au milieu du dos, Zarah se portera ample. L'encolure ronde apporte une touche de féminité.

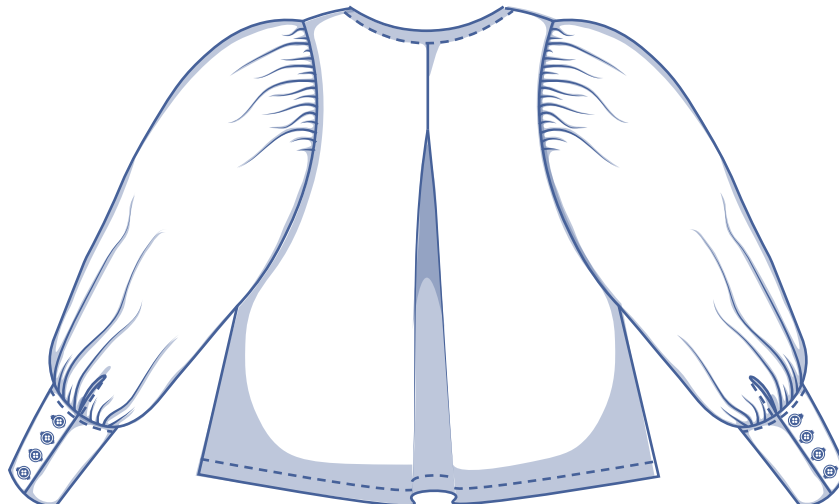
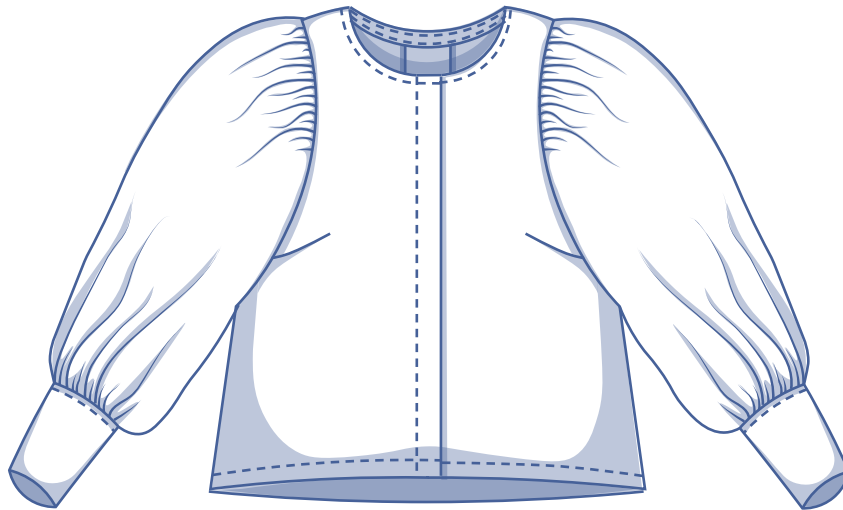
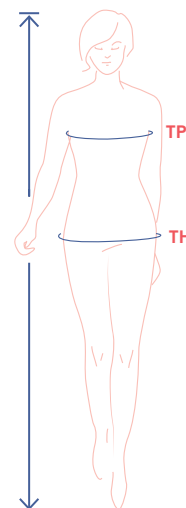


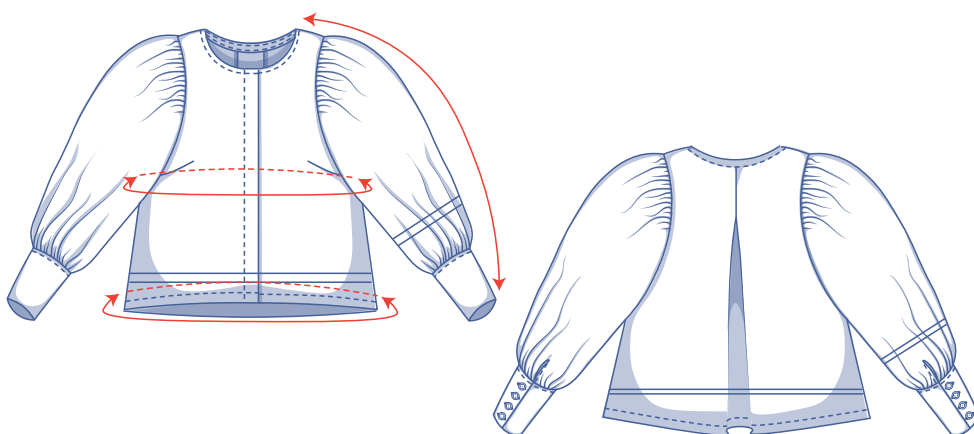
tableau des mesures (en cm)

taille	32	34	36	38	40	42	44	46	48	50	52	54	56	58	60
stature	160	164	166	167	168	169	170	171	172	172	172	172	172	172	172
TP (tour de poitrine)	76	80	84	88	92	96	100	104	110	116	122	128	134	140	146
TH (tour de hanches)	86	90	94	97	100	103	106	109	115	120	125	130	135	140	145

Choisissez la taille sur la base du **tour de poitrine**. Votre tour de hanches est plus grand que celui dans le tableau des tailles, consultez le tableau ci-dessous pour vérifier si le tour d'ourlet est suffisant pour laisser de l'ampleur ou si vous devez ajuster cette taille. Vous le ferez facilement en reprenant le patron, vous passez tout simplement de la ligne d'une taille vers la ligne d'une autre taille.



dimensions patron (en cm)



Les dimensions dans ce tableau sont les dimensions du patron selon le tissu utilisé et doivent être utilisées comme référence. Les largeurs comprennent un supplément (en plus des mesures du corps) pour garantir un certain confort et obtenir une coupe déterminée (= coupe confortable).

== raccourcissez ou rallongez votre patron ici

taille	32	34	36	38	40	42	44	46	48	50	52	54	56	58	60
longueur	52,25	53	53,75	54,75	55,75	56,75	57,75	58,75	61	62,25	63,5	64,75	66	67,25	68,5
longueur des manches*	68,75	69,25	69,75	70,5	71	71,5	72	72,75	73,25	74	74,75	75,5	76,25	76,75	77,75
tour de poitrine	99	102,75	106,5	110,25	114	117,75	121,25	125	131,75	137,25	142,75	148,25	153,5	158,75	164,25
tour d'ourlet	98	102	106	110	114	118	122	126	132	138	144	150	156	162	168

* Longueur d'épaule et poignet de manche compris.

Comparez les longueurs indiquées avec les longueurs mesurées ou souhaitées. **Rallongez** ou **raccourcissez** le top et/ou les manches en découpant les parties du patron sur les lignes doubles indiquées. Séparez ensuite les parties du patron de x centimètres ou faites en sorte que les parties se chevauchent de x centimètres. Veillez à ce que les lignes MDV, MDS et les coutures de côté soient bien droites.



ATTENTION

Adaptez la quantité de tissu à vos ajustements.

matériel



- Fil à coudre
- Doublure thermocollante : max. 65 cm
- Boutons (Ø 1,1 cm) : voir le tableau
- Tissu : voir tableau

boutons	32	34	36	38	40	42	44	46	48	50	52	54	56	58	60
	14	14	14	14	14	14	14	14	14	14	15	15	15	15	15

tissu		32	34	36	38	40	42	44	46	48	50	52	54	56	58	60
largeur du tissu 110 cm	cm	190	195	220	225	235	260	265	270	280	285	285	290	295	300	305
largeur du tissu 140 cm	cm	145	150	155	170	175	175	180	185	210	230	235	240	250	255	265

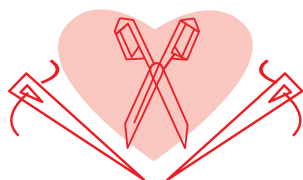
Vous trouverez le plan de coupe associé à la page 6 de cette marche à suivre.

conseil de tissu



De nombreux tissus sont adaptés au haut Zara, mais il va de soi qu'il vous faudra un tissu raide pour des manches qui attirent les regards : popeline, soie, nylon, cuir twill de coton, organdi, tissus enduits... Mais votre haut peut être moins volumineux, travaillez avec un tissu plus souple comme le voile de coton, la mousseline, la viscose ou un crêpe de viscose fin.

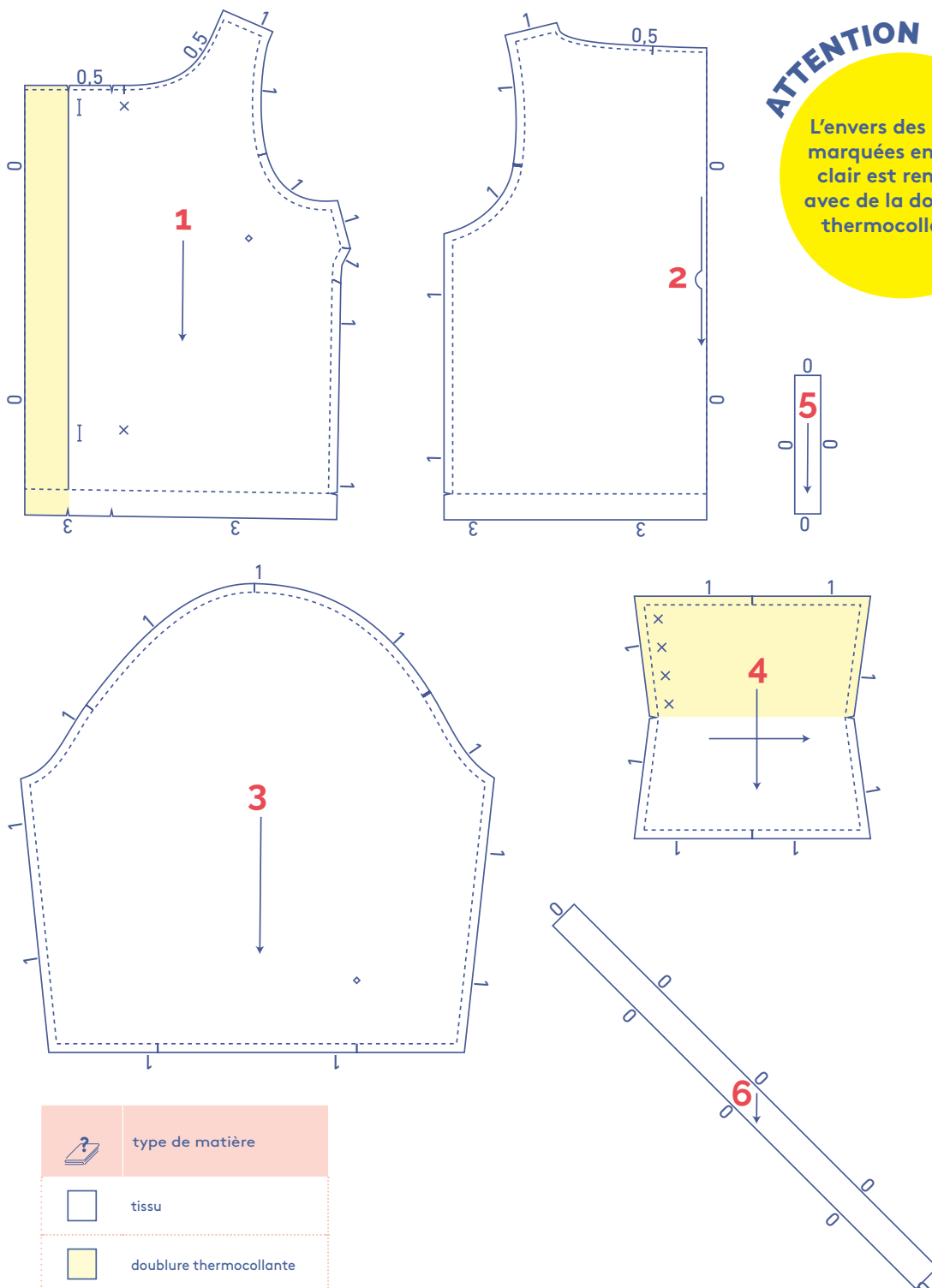
Proud to be #Sewista



pièces du patron & valeurs de couture (en cm)

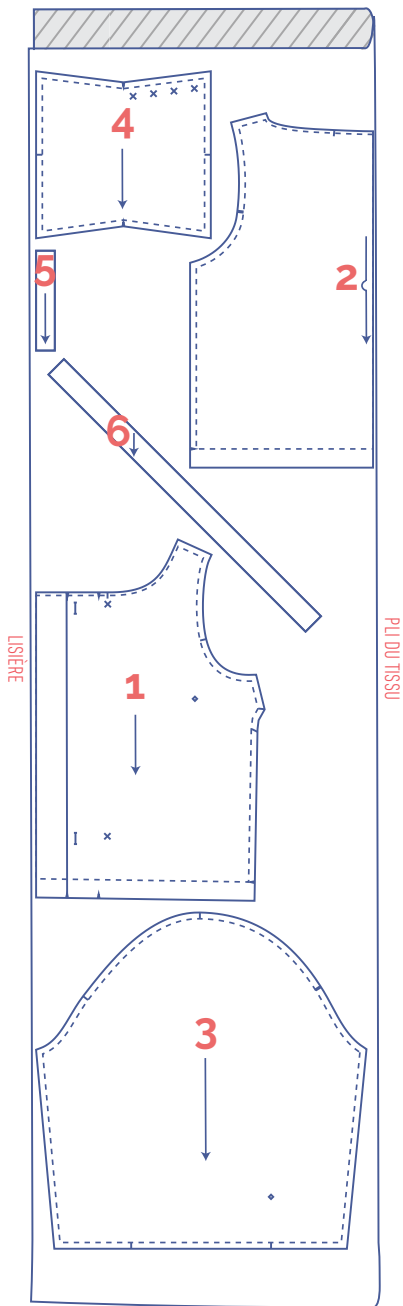
Afin de coudre le vêtement selon la marche à suivre, vous devez ajouter les valeurs de couture indiquées autour des pièces du patron en papier avant de les découper. Si vous utilisez un patron PDF, vous pouvez imprimer le patron avec ou sans valeurs de couture. Regardez la [vidéo](#) pour plus d'infos.

1. devant : 2x
2. dos : 1x sur le pli du tissu
3. manche : 2x
4. poignet de manche : 2x
5. liseré fente manche : 2x
6. ruban en biais encolure : 1x



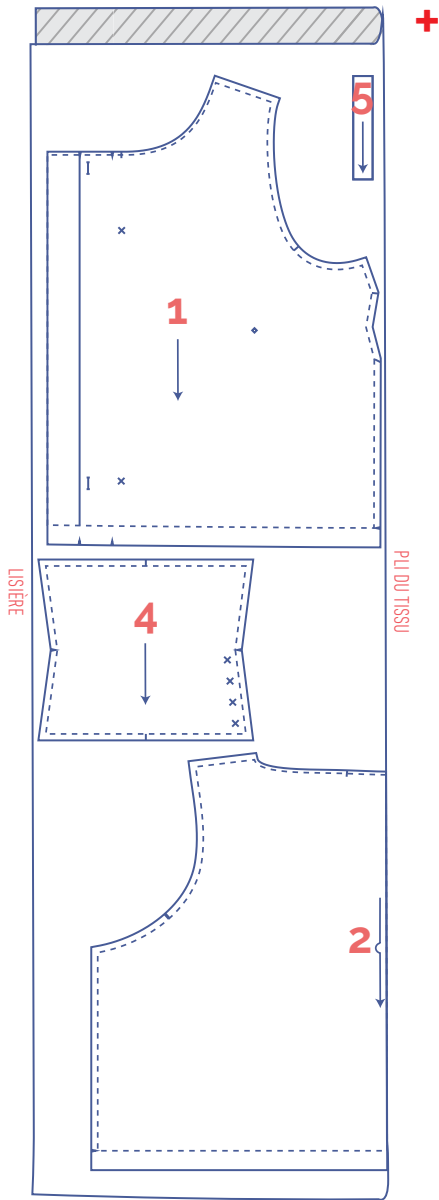
plan de coupe pour un tissu uni largeur du tissu 110 cm

32 - 34

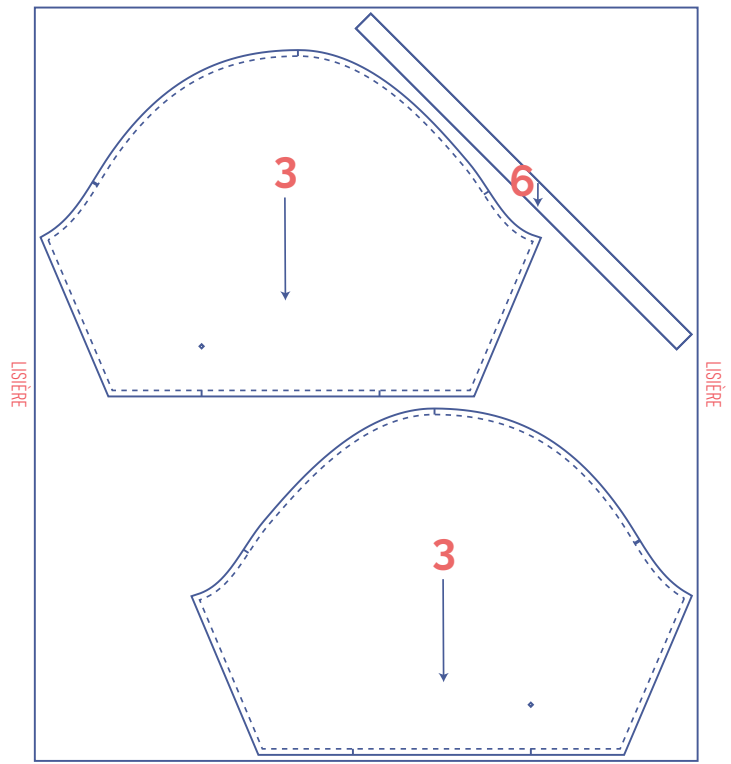


ATTENTION

Vous avez besoin d'une
seule pièce du patron 6.



+

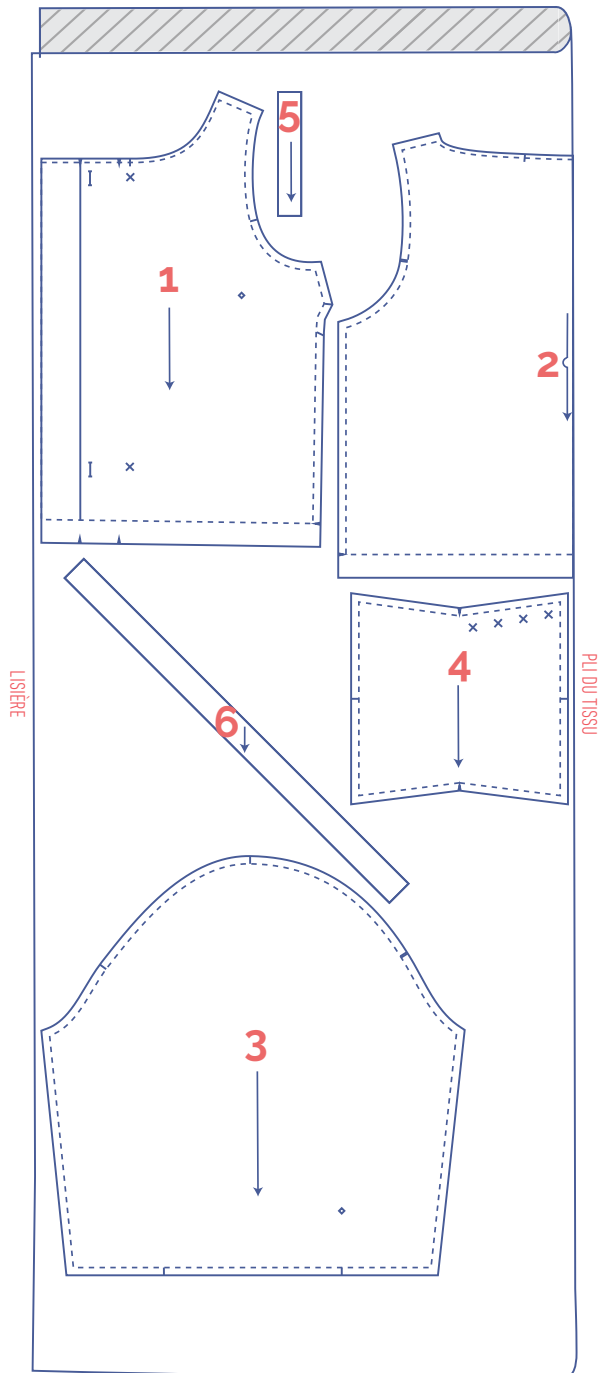


ATTENTION

Veillez à couper la pièce du patron 3 en image inversée.

plan de coupe pour un tissu uni largeur du tissu 140 cm

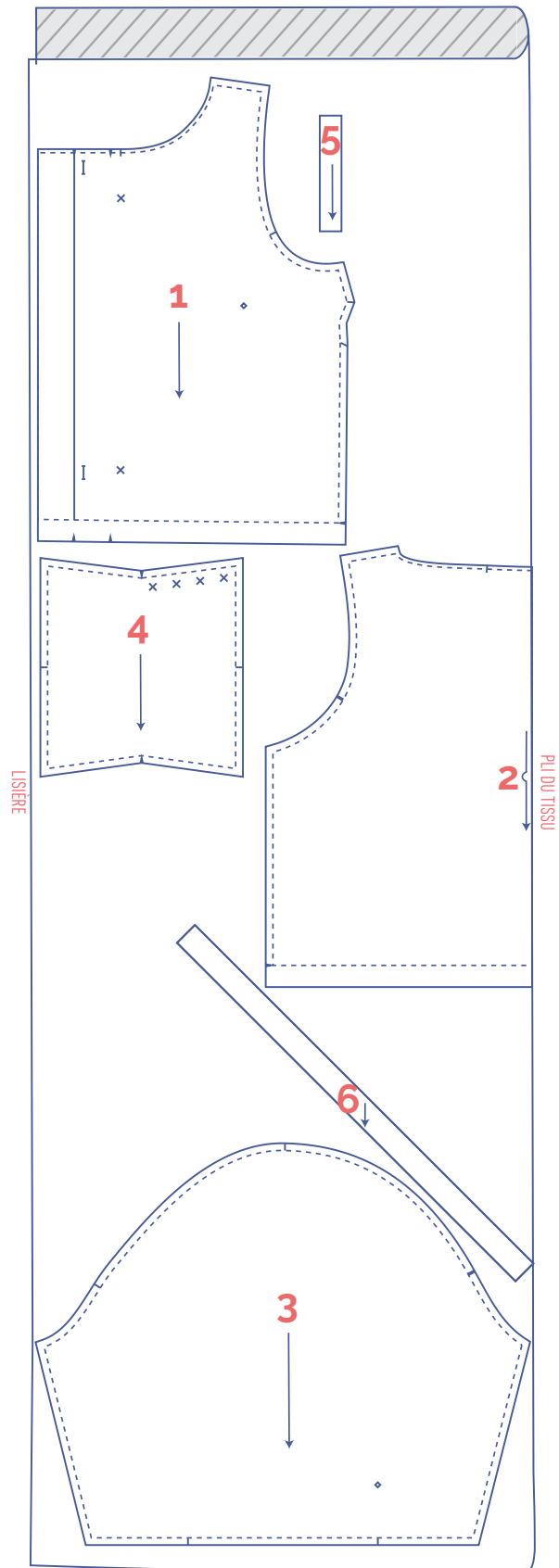
32 - 36



ATTENTION

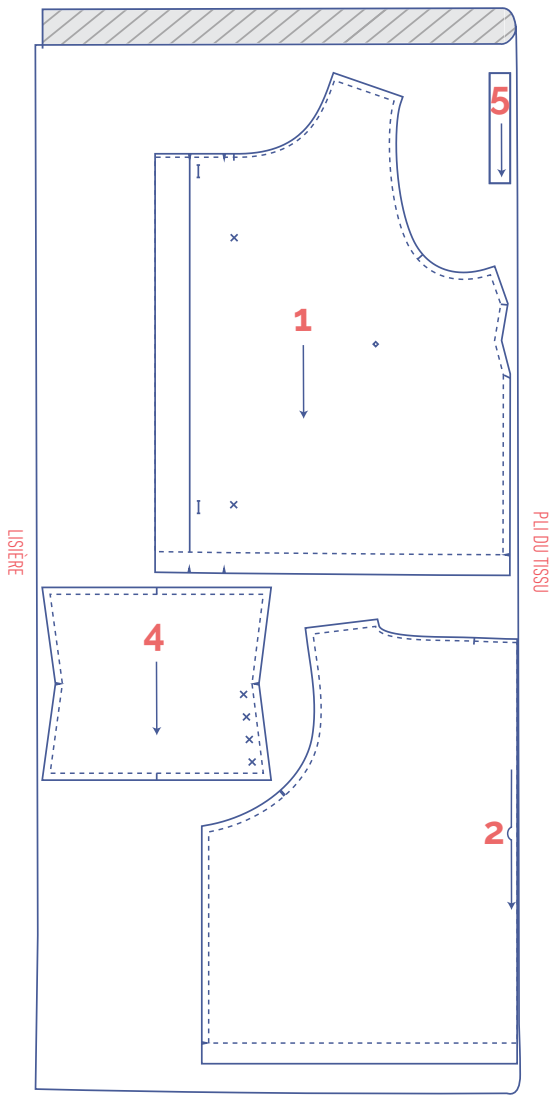
Vous avez besoin d'une seule pièce du patron 6.

38 - 48



ATTENTION

Vous avez besoin d'une seule pièce du patron 6.



marquer les pièces du patron



coupez légèrement dans le papier à patron et le tissu sur les points suivants du contour



cran simple



cran double



cran en v



marquez les points suivants à l'intérieur à l'aide d'un faufil



point intérieur

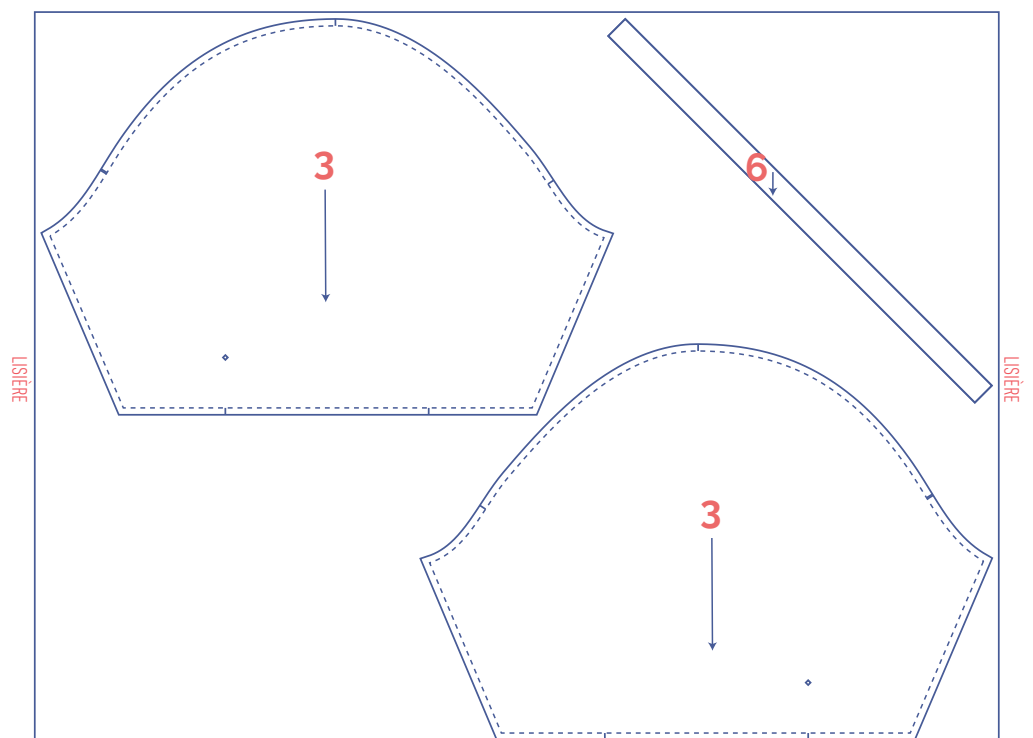


bouton (pression)



ATTENTION

Veillez à couper la pièce du patron 3 en image inversée.



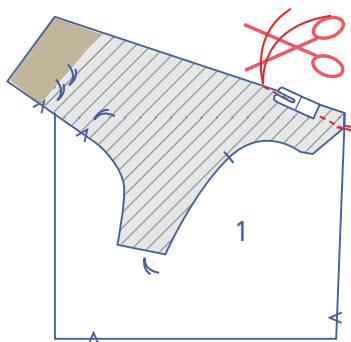
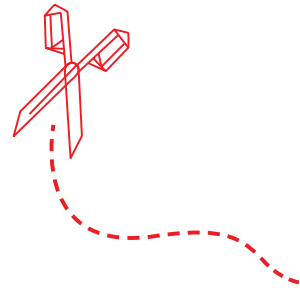
marche à suivre



La finition et le montage du vêtement sont adaptés au tissu utilisé.
Les pièces sont toujours piquées endroit contre endroit, sauf mention contraire.

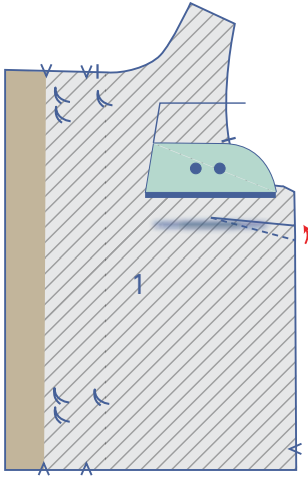


DV	devant
DS	dos
MDV	milieu devant
MDS	milieu dos
	endroit
	envers
	doublure thermocollante

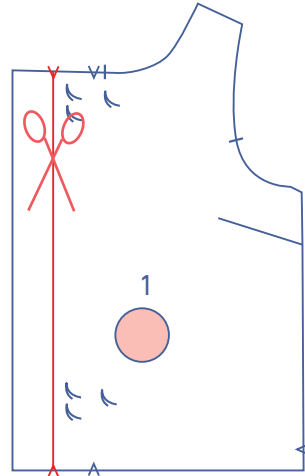


1

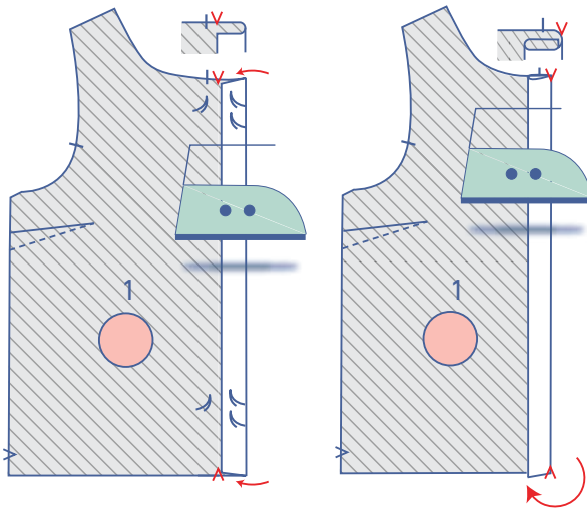
Pliez les crans dans la couture de côté du DV (1) l'un sur l'autre, endroit contre endroit. Piquez la pince légèrement en arrondi vers le fafil. Piquez un peu plus loin que le fafil, sans tissu. Coupez les fils et faites un nœud.



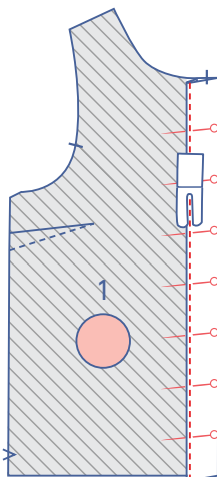
Retournez le DV, l'envers est maintenant vers vous.
Repassez la valeur de la pince vers le haut.



Coupez une partie du DVG (1) sur la ligne de coupe indiquée.

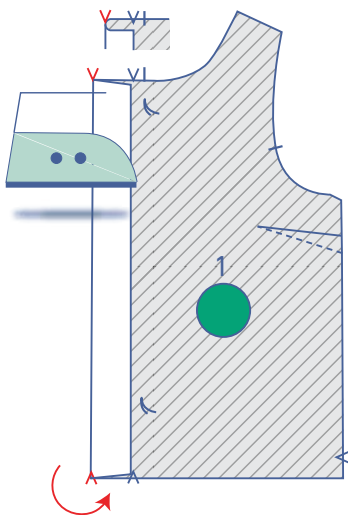


Pliez et repassez le DVG vers l'envers pour faire concorder le bord non fini avec les crans en v en haut et en bas. Pliez et repassez une seconde fois sur les mêmes crans en v.

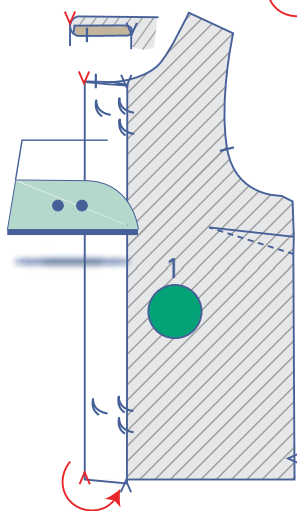


Piquez juste à côté du bord.

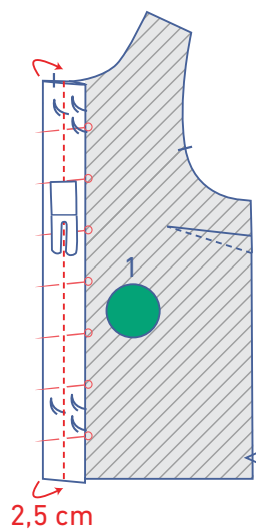
Pliez et repassez le DVD sur les crans en v indiqués en haut et en bas.



Repassez de nouveau sur les crans en v en haut et en bas.

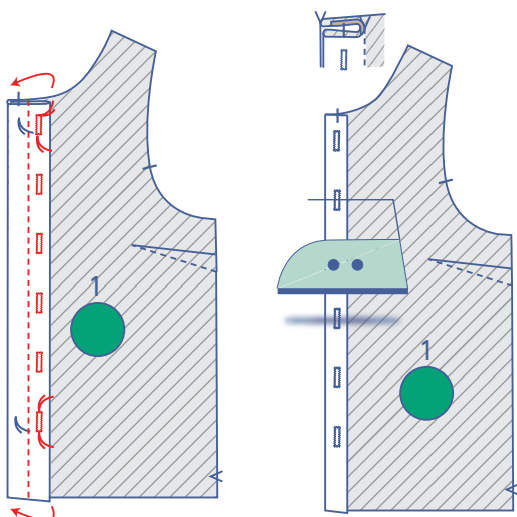


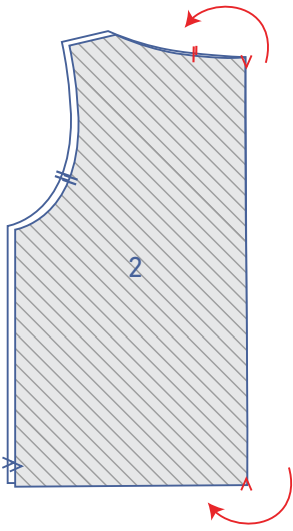
Piquez à travers toutes les couches au milieu de la patte de boutonnage (à 2,5 cm du bord).



Réalisez des boutonnières verticales sur la partie droite de la patte de boutonnage. La première et la dernière boutonnière sont indiquées sur le patron. Répartissez la distance entre les boutonnières harmonieusement pour déterminer les positions des autres boutonnières.

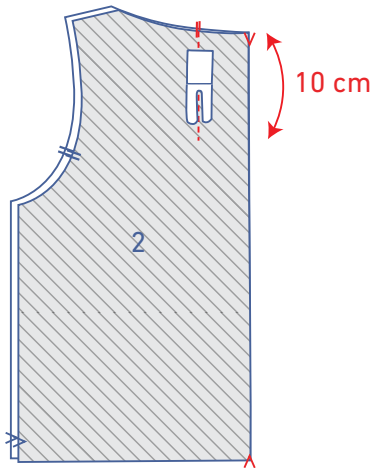
Pliez et repassez ensuite la patte de boutonnage en deux sur la piqûre.



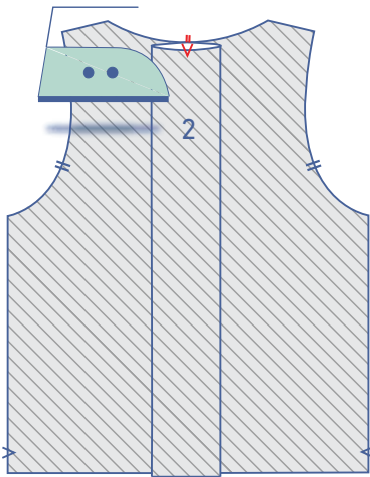


2

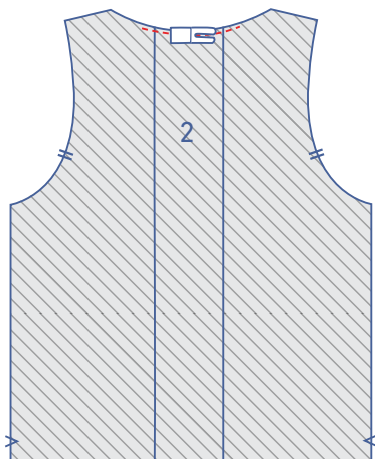
Repassez le DS (2) en deux sur les crans en v, endroit contre endroit.



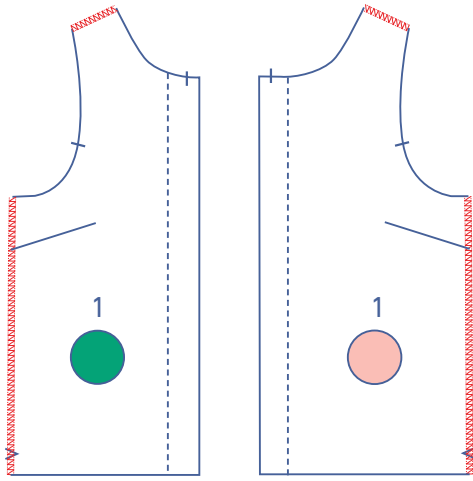
Superposez les crans simples et piquez verticalement sur 10 cm.



Aplatissez la valeur du pli pour faire correspondre le cran en v avec les crans simples.

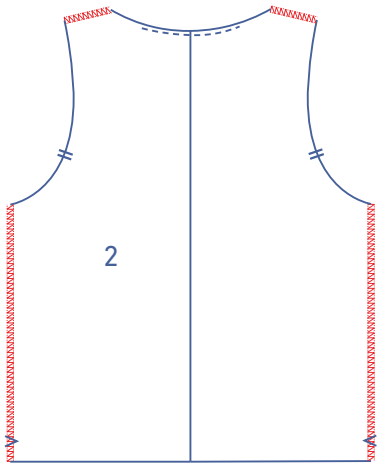


Piquez la valeur du pli tout près du bord.

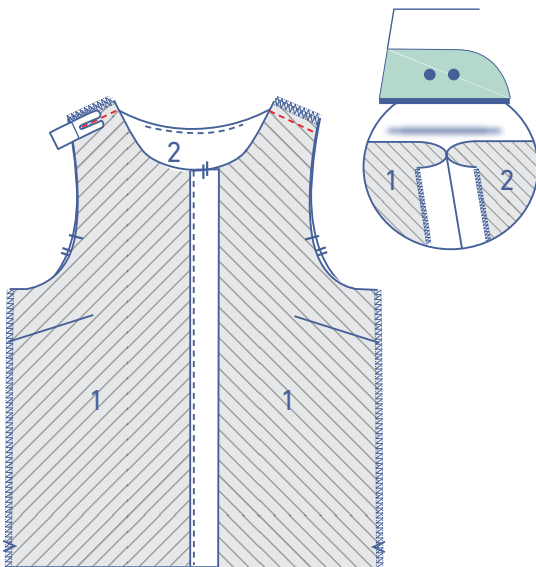


3

Surjetez les bords indiqués du DV et du DS.

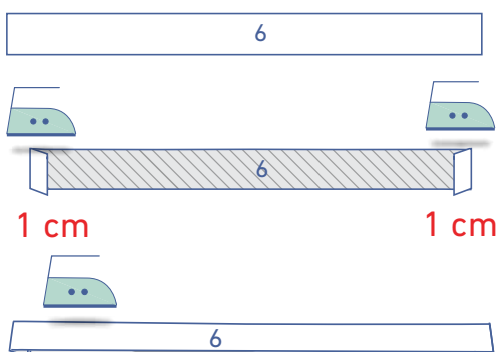


Épinglez et piquez les coutures d'épaule et ouvrez la valeur de couture.

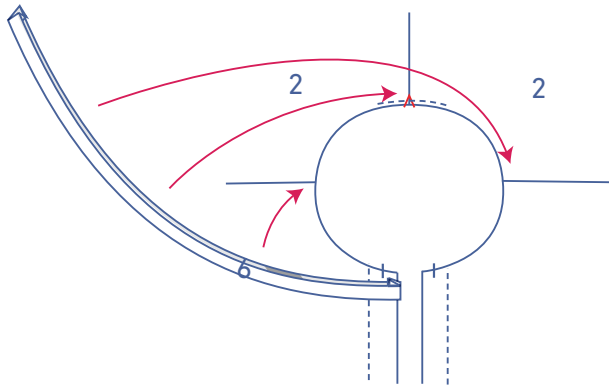


4

Réalisez un repli de 1 cm sur les côtés courts du ruban en biais pour l'encolure (6) vers l'envers et repassez.



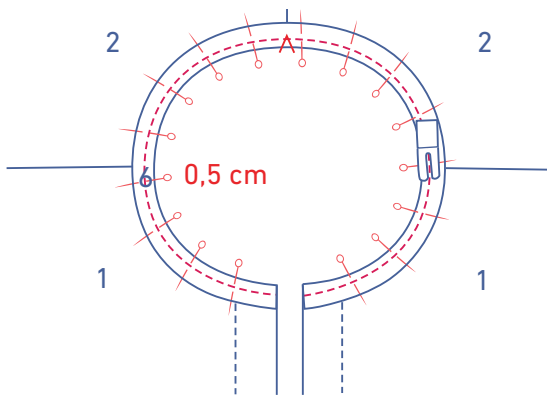
Pliez le ruban en biais en deux, les longs côtés superposés et envers sur envers et repassez.



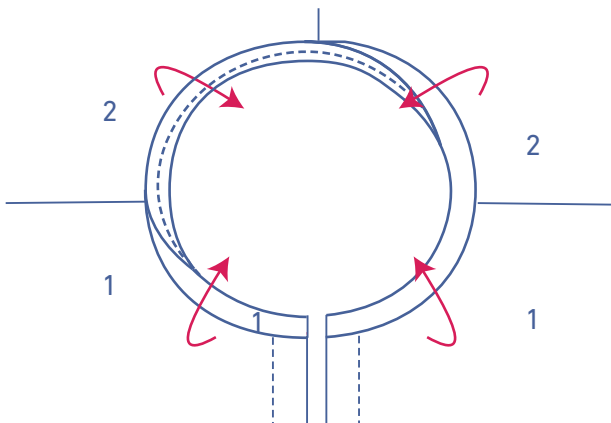
Épinglez les deux bords non finis du ruban sur l'encolure, sur l'endroit du haut;

ASTUCE

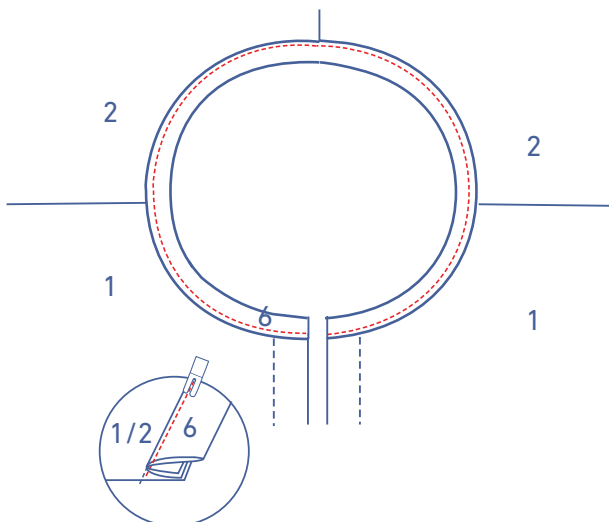
les longueurs indiquées pour le ruban en biais sont données à titre indicatif, car elles dépendent du tissu utilisé. Épinglez éventuellement le ruban sur l'encolure auparavant. Prévoyez 1 cm de couture des deux côtés de MDV. Coupez le surplus de tissu et pliez la valeur de couture de 1 cm vers l'intérieur.

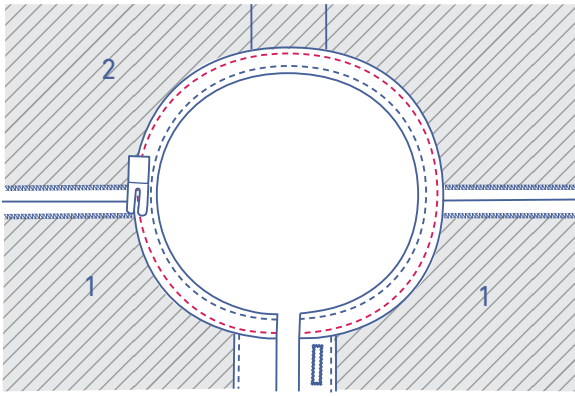


Piquez à 0,5 cm des bords non finis.

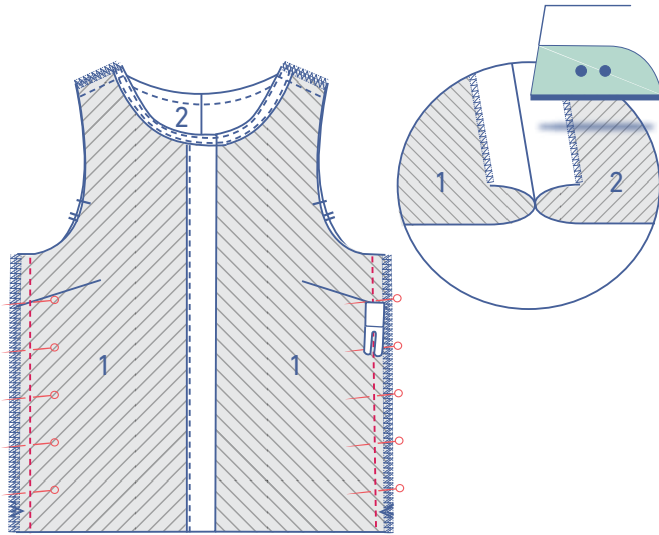


Pliez le ruban en biais de côté et piquez-le sur la valeur de couture en dessous, juste à côté du bord.



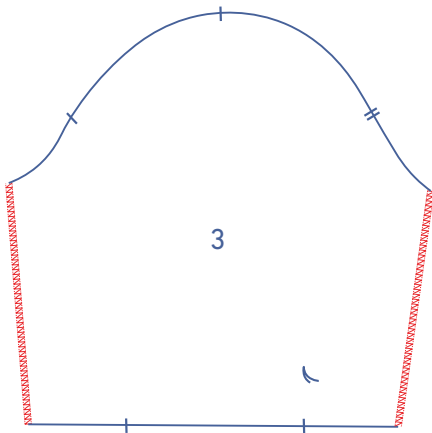


Pliez le ruban en biais entièrement vers l'envers et piquez juste à côté de la ligne de pli.



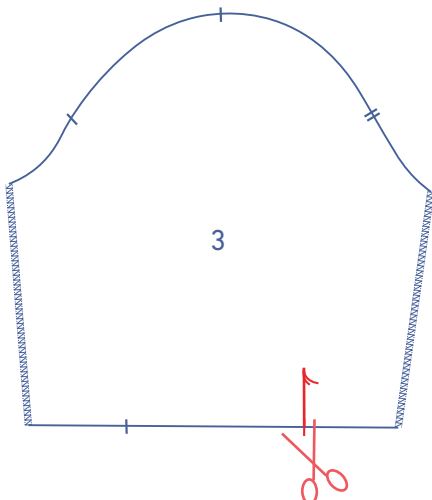
5

Épinglez et piquez les coutures de côté. Ouvrez la valeur de couture.

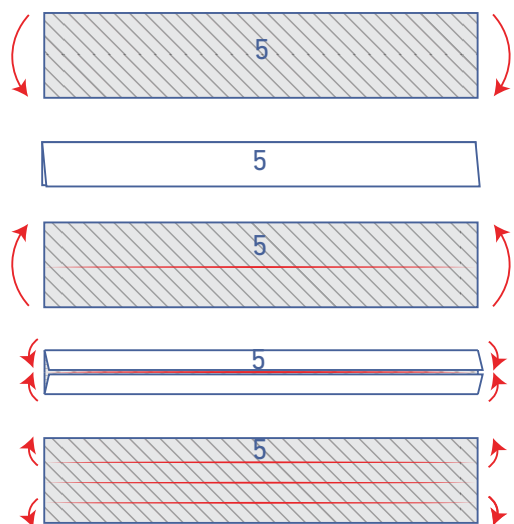


6

Surjetez les coutures de côté de la manche (3).

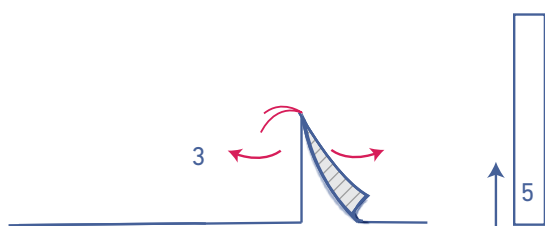


Coupez dans la manche à partir du cran dans l'ourlet jusqu'au faufil.

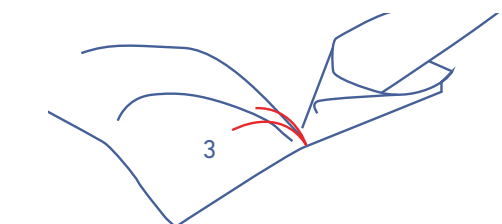


Repassez le liseré pour la fente manche (5) comme suit :

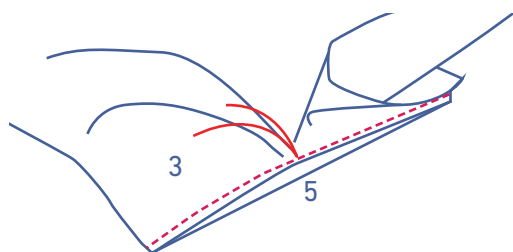
- Repassez d'abord le liseré en deux en superposant les longs côtés, pour créer une ligne de pli. Rouvrez.
- Repassez ensuite les longs côtés pour les poser contre la ligne de pli.
- Rouvrez le liseré ensuite.



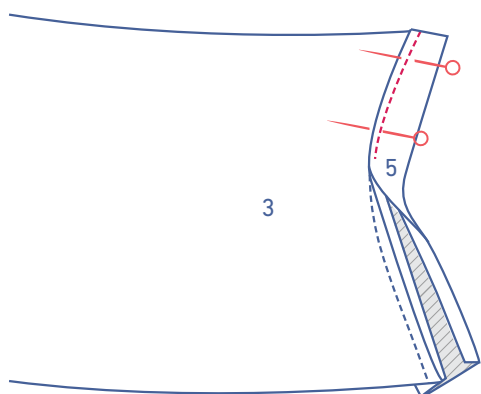
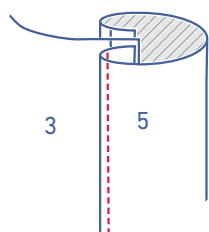
Ouvrez entièrement la fente de la manche, pour obtenir une ligne droite.

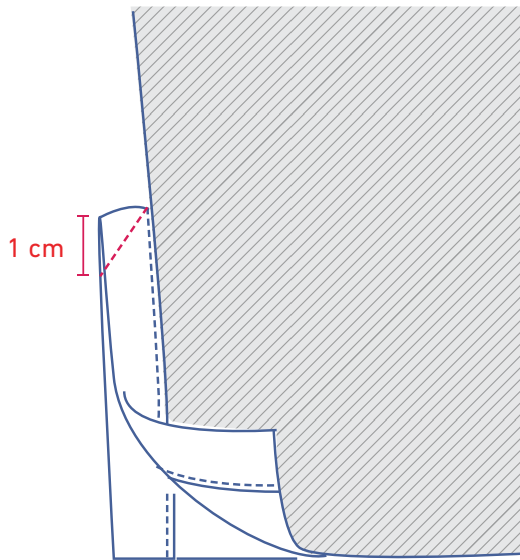


Glissez le liseré pour la fente sous la manche, l'endroit vers le haut. Faites concorder un long bord avec le bord de la fente et tirez la manche un peu de côté au niveau du faufil. Piquez à 0,5 cm. Au niveau du faufil, vous avez piqué seulement quelques fils de la manche.

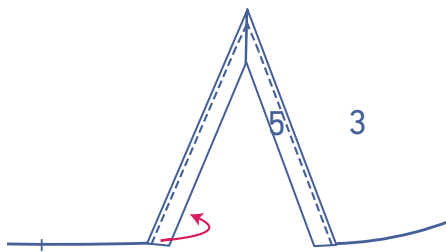


Pliez le liseré vers l'endroit de la manche avec la ligne de pli repassée juste sur la piqûre. Piquez juste à côté du bord.

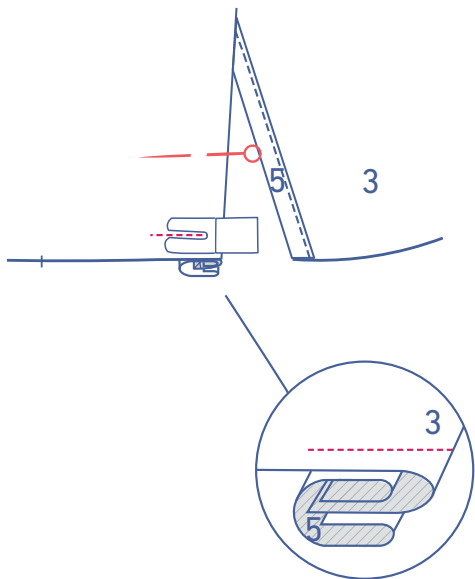




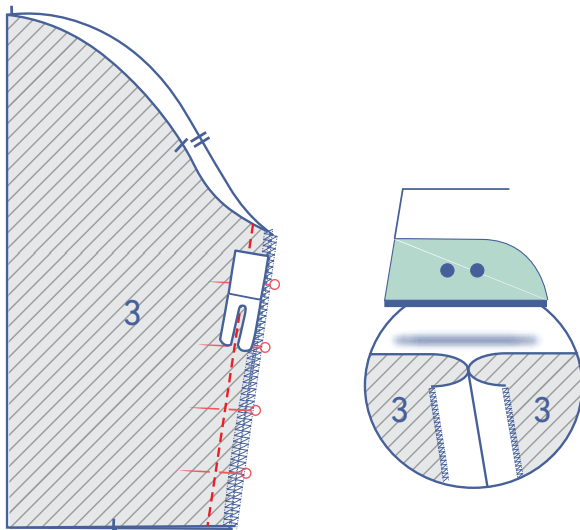
Pliez la manche en deux dans la largeur, endroit contre endroit. Piquez le bord supérieur du liseré en biais.

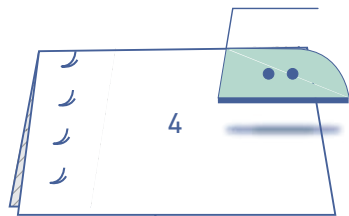


Pliez le liseré sur le devant de la manche (avec le cran simple) vers l'envers de la manche et piquez le liseré à une largeur de pied-de-biche du bord inférieur.



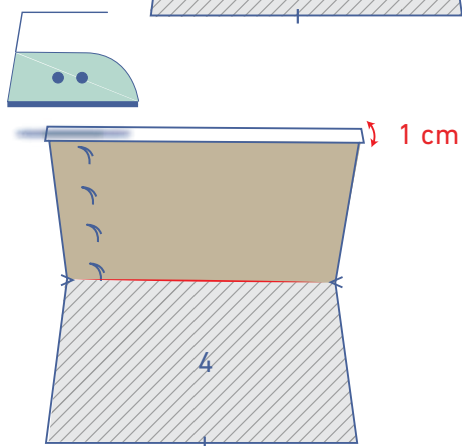
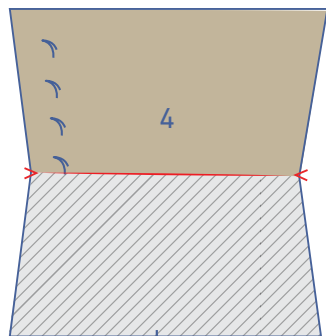
Épinglez et piquez la couture dessous de manche. Ouvrez la valeur de couture.



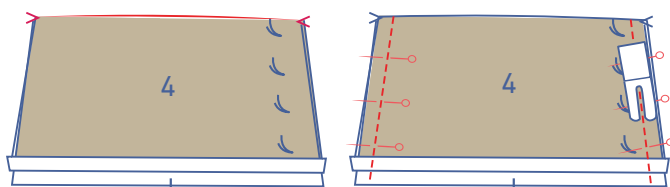


7

Repassez le poignet de manche (4) en deux sur les crans en v envers sur envers pour obtenir une ligne de pli. Rouvrez.

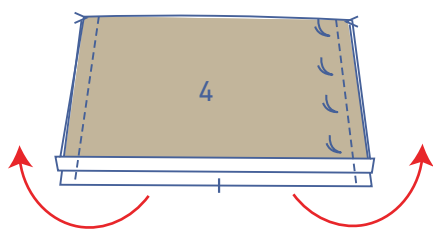


Réalisez un repli de 1 cm vers l'envers sur le long bord sans cran.

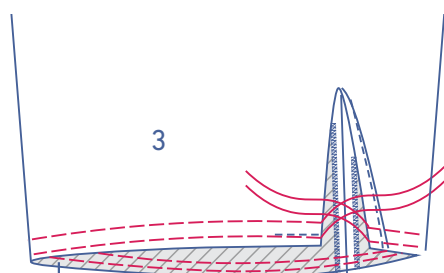
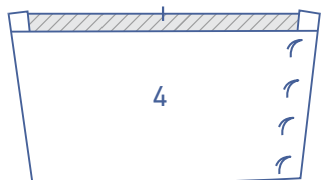


Pliez le poignet de manche en deux sur la ligne de pli repassée, avec l'endroit du tissu vers l'intérieur, les côtés en biais doivent concorder.

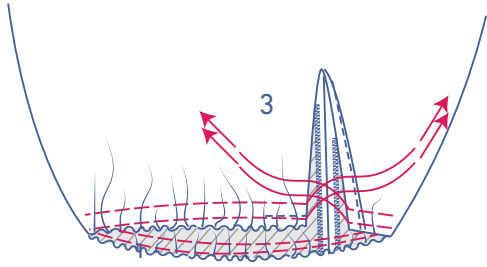
Piquez les côtés en biais.



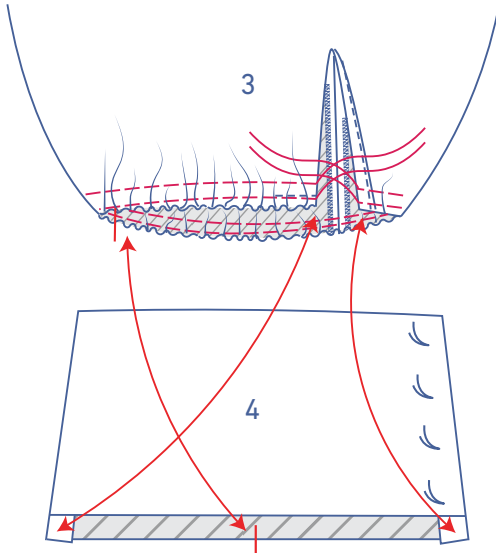
Retournez pour que l'endroit se trouve à l'extérieur.



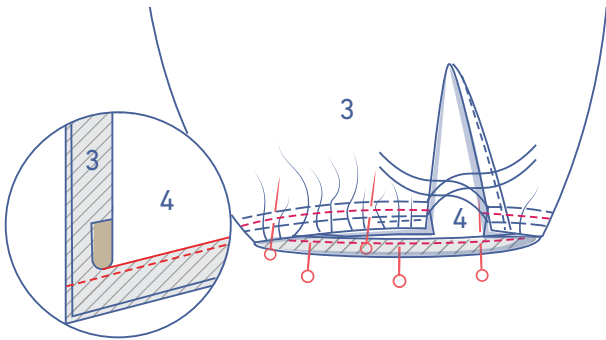
Réalisez deux piqûres parallèles sur le bord inférieur de la manche avec un grand point et une tension basse. Laissez une petite longueur de fil aux deux extrémités.



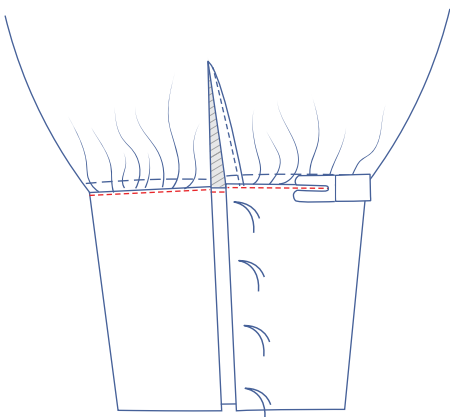
Tirez doucement sur les extrémités des fils pour froncer le tissu.



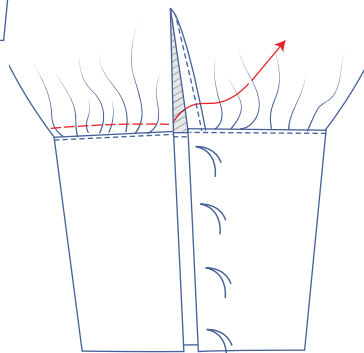
Glissez le poignet de manche dans la manche. Répartissez les fronces pour faire correspondre les crans et les coutures de la manche et du poignet de manche.



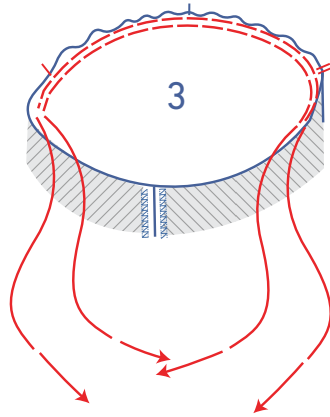
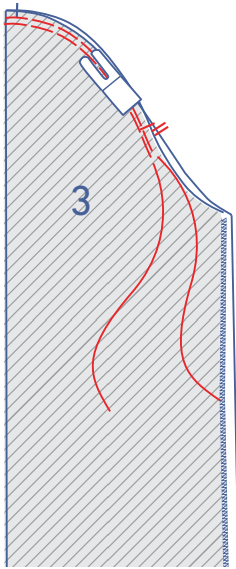
Épinglez le bord non fini non plié du poignet de manche sur le bord inférieur de la manche sur l'intérieur (= l'envers de la manche). Superposez les crans correspondants et piquez.



Retournez le poignet de manche sur l'endroit de la manche. Posez la ligne de pli juste sur la couture. Piquez juste à côté du bord.



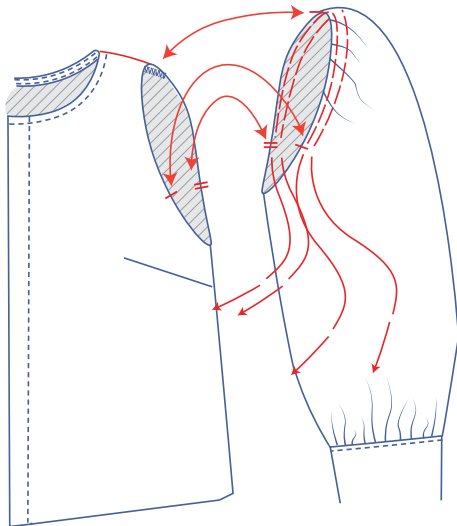
Enlevez les fils de fronce.



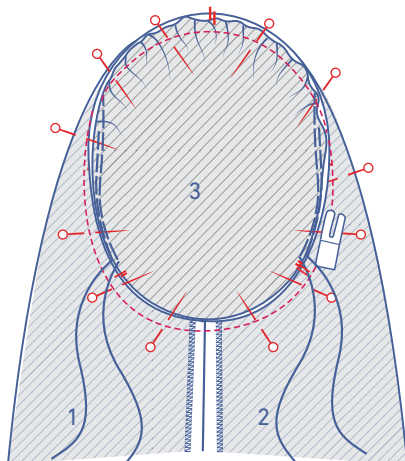
8

Réalisez deux piqûres parallèles sur le haut de la manche en dépassant légèrement les crans indiqués, avec un grand point et une tension plus basse. Laissez une petite longueur de fil aux deux extrémités.

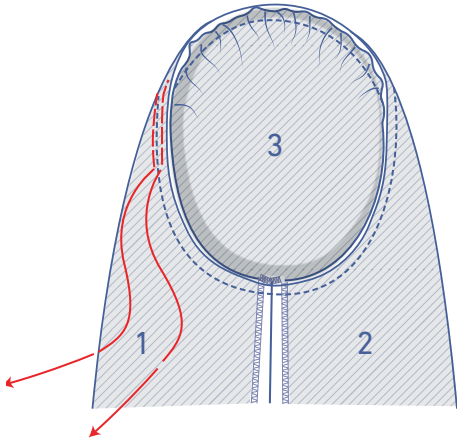
Tirez doucement sur les extrémités des fils pour froncer le tissu.



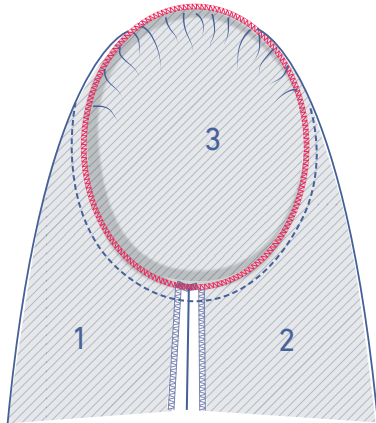
Répartissez les fronces pour faire correspondre les crans de la manche aux crans du DV et du DS.



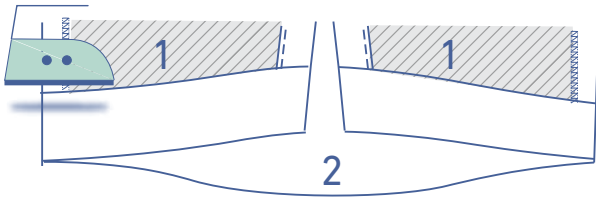
Épinglez et piquez le bord supérieur de la manche (= tête de manche) sur l'emmanchure, les crans doivent correspondre. Le cran simple indique le DV, le cran double le DS. Le cran simple supérieur correspond à la couture d'épaule. Répartissez le « surplus » de tissu régulièrement entre les crans.



Enlevez les fils de fronce.

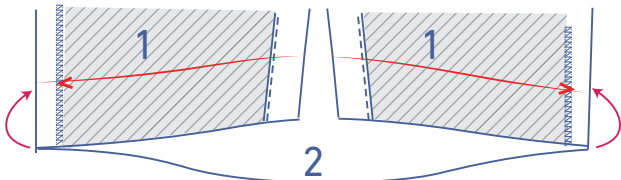
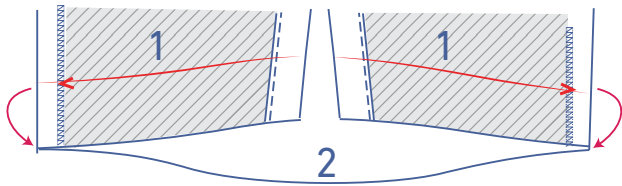


Surjetez les bords non finis ensemble.

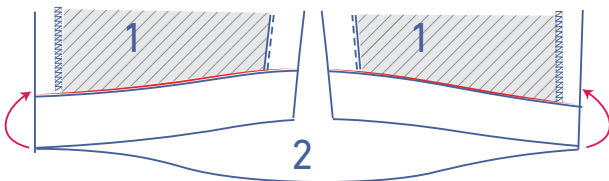


9

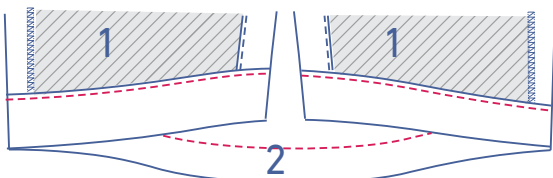
Pliez et repassez la valeur d'ourlet vers l'envers et rouvrez.

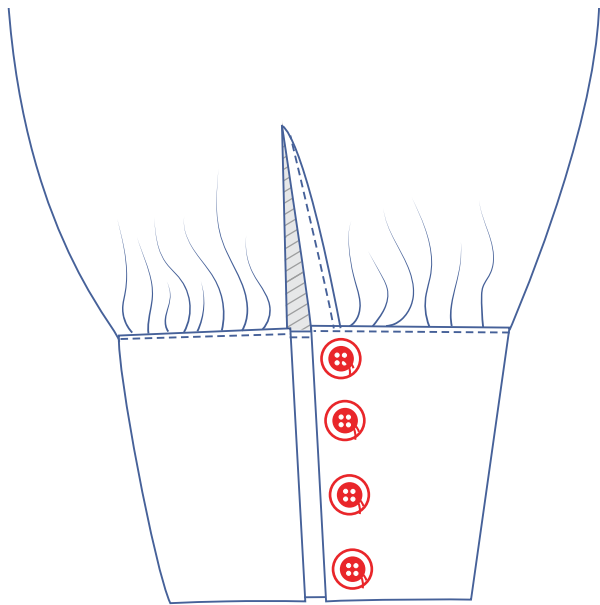


Posez le bord non fini contre la ligne de pli repassée et pliez encore une fois sur la ligne de pli repassée.



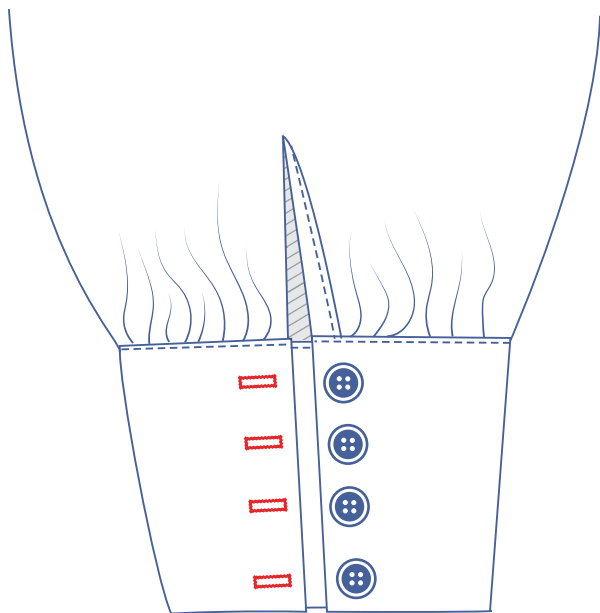
Piquez juste à côté du bord.



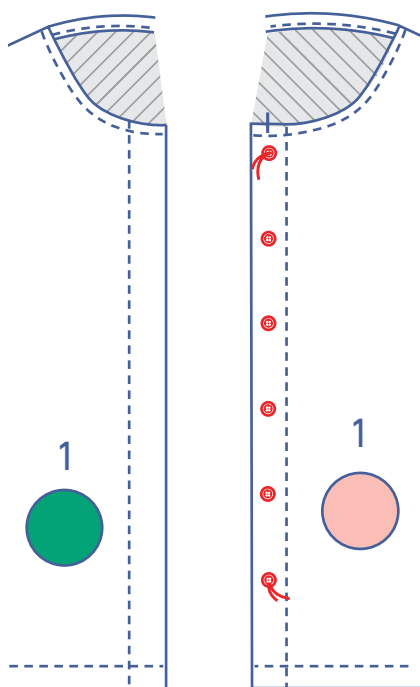


10

Cousez les boutons sur le poignet de manche.



Réalisez les boutonnières horizontales correspondantes.



Cousez les boutons sur le DVG selon la position des boutonnières sur le DVD.