

Viva by Fibre ⚡ood



Viva by Fibre Good



XS - XXXL

Une robe de princesse épurée avec des manches coquettes et une encolure carrée. Le devant et les manches sont montées sur l'empiècement avec des fronces. Nous avons opté pour un long volant en bas. Si vous la voulez plus sobre, vous le supprimez simplement. La fermeture ne vous prendra pas de temps du tout, car ce modèle est tout simplement à enfiler ! Viva Viva !

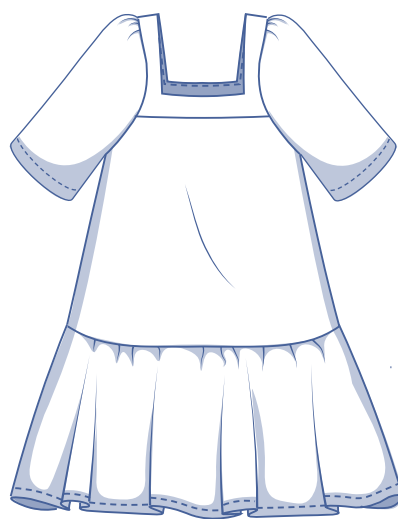
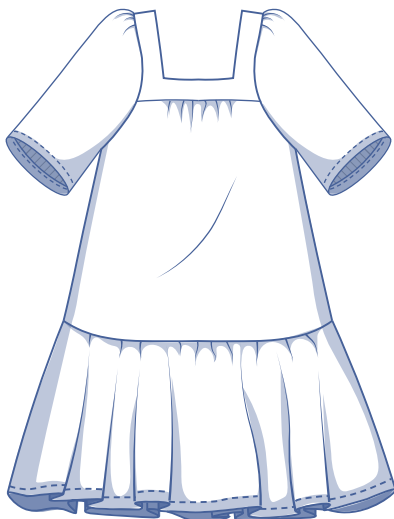
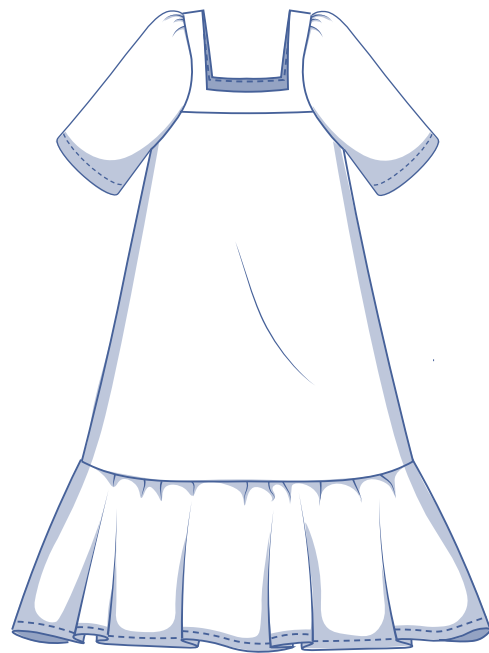
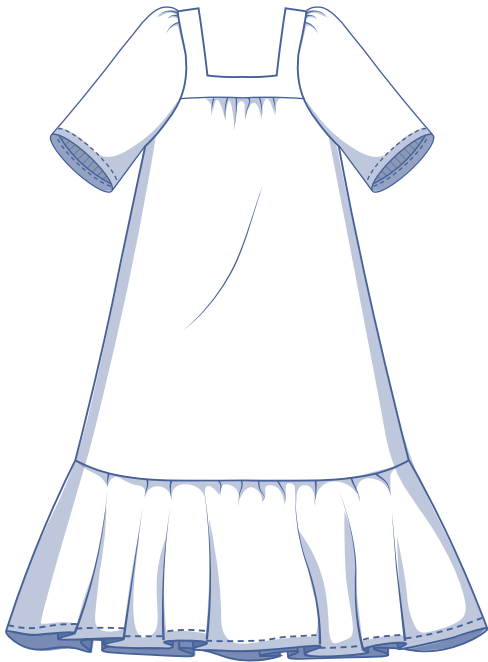
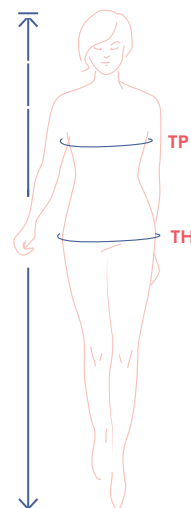


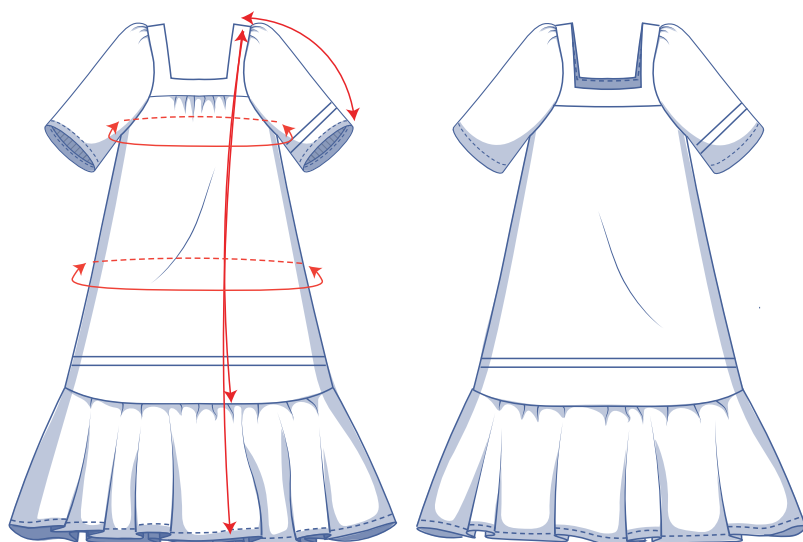
tableau des mesures (en cm)

taille	XS		S		M		L		XL		XXL		XXXL		
	32	34	36	38	40	42	44	46	48	50	52	54	56	58	60
stature	160	164	166	167	168	169	170	171	172	172	172	172	172	172	172
TP (tour de poitrine)	76	80	84	88	92	96	100	104	110	116	122	128	134	140	146
TH (tour de hanches)	86	90	94	97	100	103	106	109	115	120	125	130	135	140	145

Choisissez la taille sur la base du **tour de poitrine**. Votre tour de hanches est plus grand que celui dans le tableau des tailles, consultez le tableau ci-dessous pour vérifier si le tour de hanches est suffisant pour laisser de l'ampleur ou si vous devez ajuster cette taille. Ce n'est pas compliqué, en reprenant le patron vous passez tout simplement de la ligne d'une taille vers la ligne de la taille de plus.



dimensions patron (en cm)



== raccourcissez ou rallongez votre patron ici

Les dimensions dans ce tableau sont les dimensions du patron selon le tissu utilisé et doivent être utilisées comme référence. Les largeurs comprennent un supplément (en plus des mesures du corps) pour garantir un certain confort et obtenir une coupe déterminée (= **coupe ample**). Selon la coupe souhaitée, vous pouvez choisir de réaliser une taille en dessous ou une taille au-dessus de celle sélectionnée.

taille	XS	S	M	L	XL	XXL	XXXL
longueur version longue	122,5	123,75	124,75	125,75	128,5	130	131,75
longueur version courte*	90	91	92,25	93,25	95,75	97,5	99
longueur des manches*	41,5	42,75	44,5	46,25	48	50,25	52,5
tour de poitrine	87,75	96,5	105,25	114,25	124,25	137,25	150,25
tour de hanches	110,25	119	128	136,75	147	160	173

* Raccourcissez les pièces du patron 1 et 3 pour obtenir cette longueur totale (le haut et le volant compris).

** Longueur des épaules comprise.

Comparez les longueurs indiquées avec les longueurs mesurées ou souhaitées. **Rallongez** ou **raccourcissez** la robe et/ou les manches en découpant les pièces du patron sur les lignes doubles indiquées. Séparez ensuite les pièces du patron de x centimètres ou faites en sorte que les pièces se chevauchent de x centimètres. Veillez à ce que les lignes MDV, MDS et les coutures de côté soient bien droites.



ATTENTION

Adaptez la quantité de tissu à vos ajustements.

matériel



- Fil à coudre
- Doublure thermocollante : max. 60 cm
- Tissu : voir tableau

quantité de tissu version longue		XS	S	M	L	XL	XXL	XXXL
largeur du tissu 110 cm	cm	355	370	380	390	415	430	455
largeur du tissu 140 cm	cm	275	275	280	345	360	420	440

Vous trouverez le plan de coupe associé à la page 6 de cette marche à suivre.

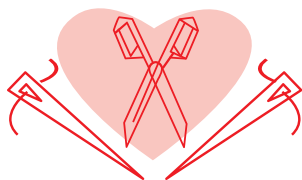
quantité de tissu version courte		XS	S	M	L	XL	XXL	XXXL
largeur du tissu 110 cm	cm	295	310	320	330	355	370	395
largeur du tissu 140 cm	cm	235	235	240	315	330	360	380

conseil de tissu



Vous avez beaucoup de possibilités : popeline, chambray, lycell, mousseline, crêpe (viscose, polyester...), satin, broderie, dentelle... et ce n'est pas tout. Si vous aimez les manches bien présentes, optez pour un tissu raide. Nous sommes curieuses de connaître votre choix!

Proud to be #Sewista



pièces du patron & valeurs de couture (en cm)

Afin de coudre le vêtement selon la marche à suivre, vous devez ajouter les valeurs de couture indiquées autour des pièces du patron en papier avant de les découper. Si vous utilisez un patron PDF, vous pouvez imprimer le patron avec ou sans valeurs de couture. Regardez la [vidéo](#) pour plus d'infos.

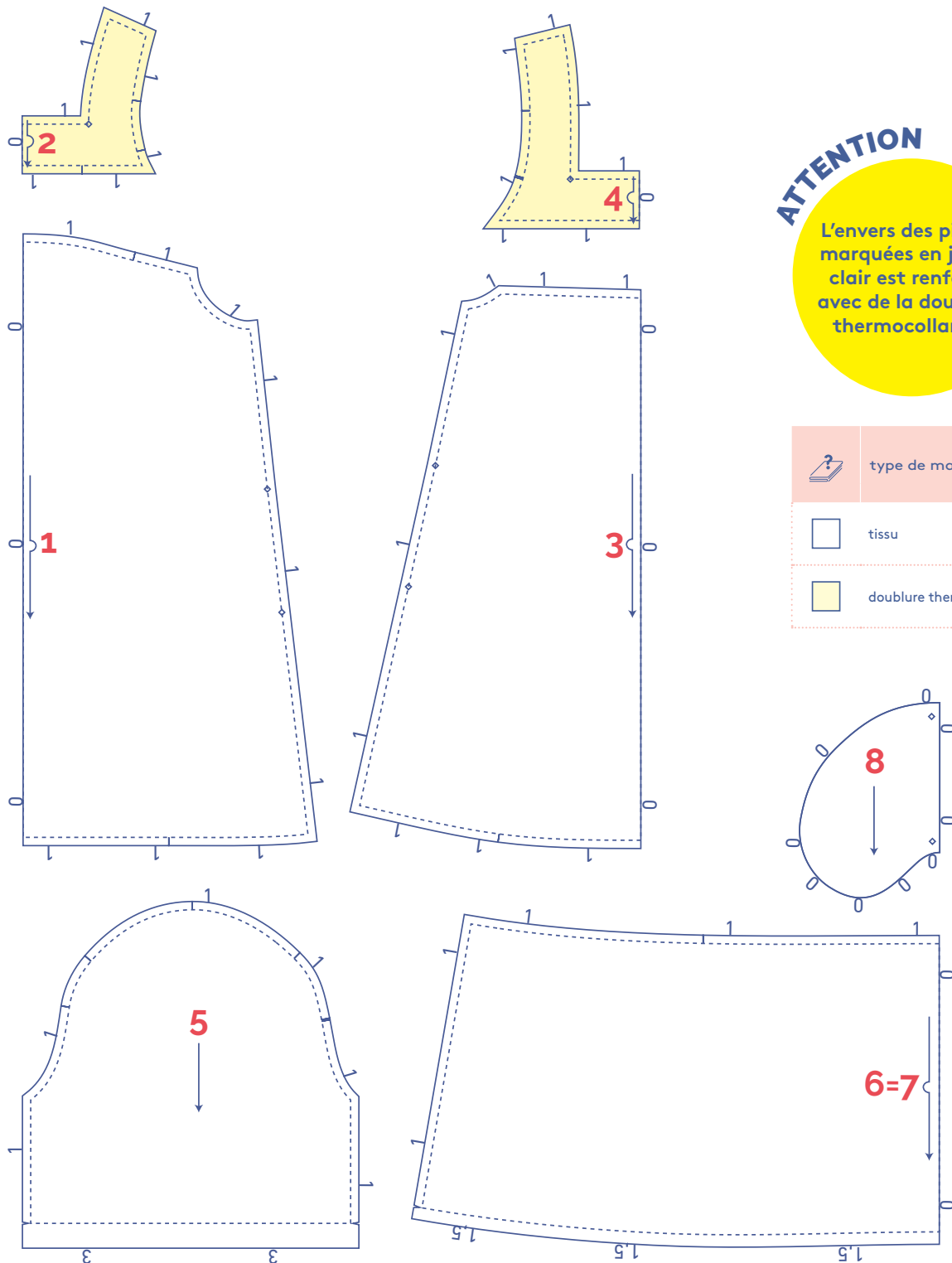
1. devant : 1x sur le pli du tissu
2. DV haut : 2x sur le pli du tissu
3. dos : 1x sur le pli du tissu
4. DS haut : 2x sur le pli du tissu
5. manche : 2x
6. volant DV : 1x sur le pli du tissu
7. volant DS : 1x sur le pli du tissu
8. poche : 4x

ATTENTION

les pièces du patron 6 et 7 sont identiques.

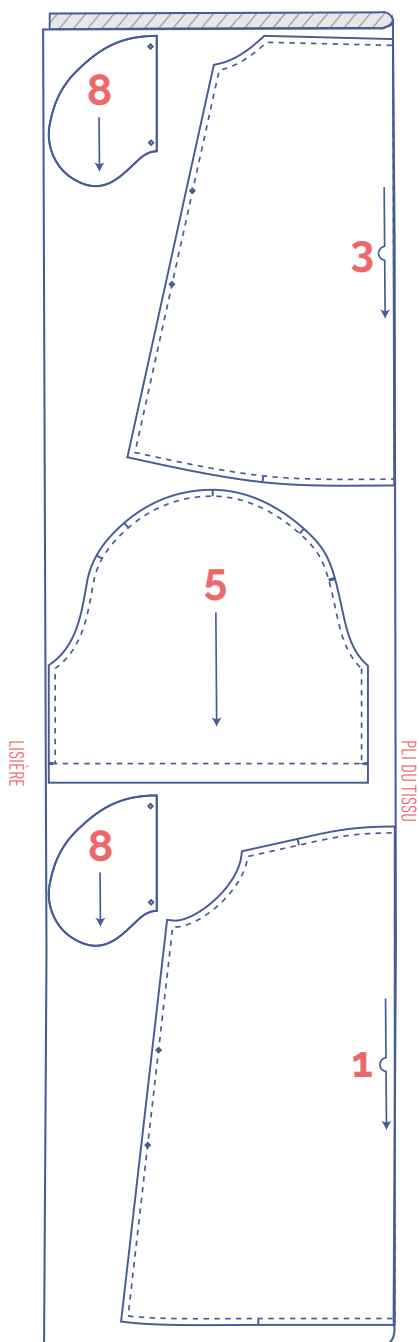
ATTENTION

L'envers des pièces marquées en jaune clair est renforcé avec de la doublure thermocollante.

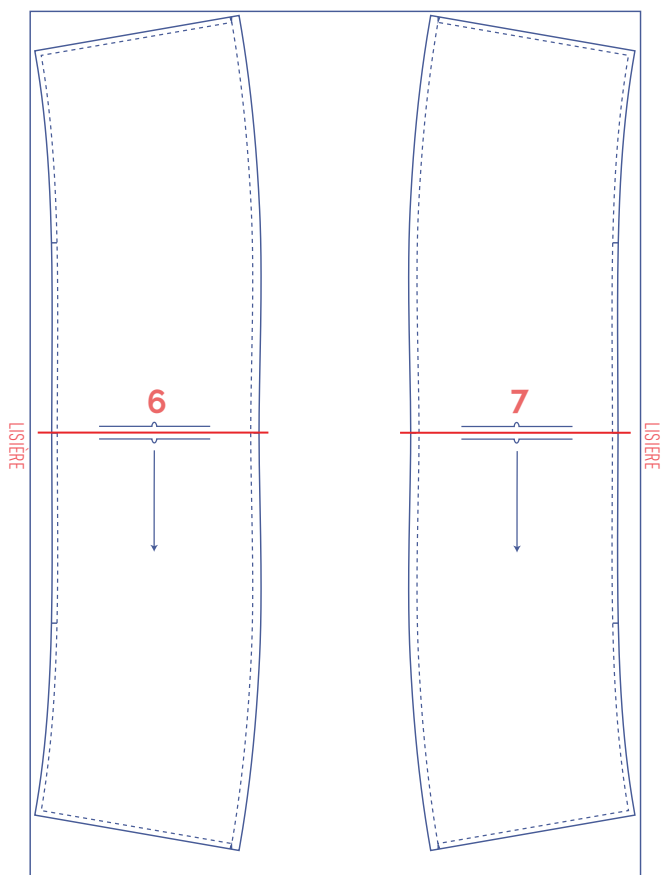


plan de coupe pour un tissu uni
largeur du tissu 110 cm

XS - XL



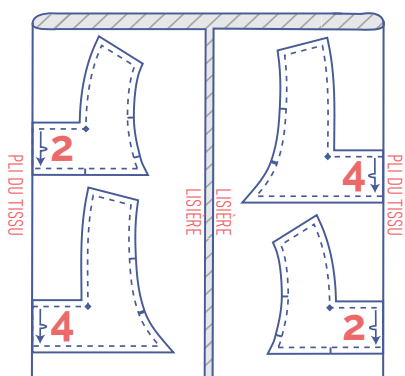
+



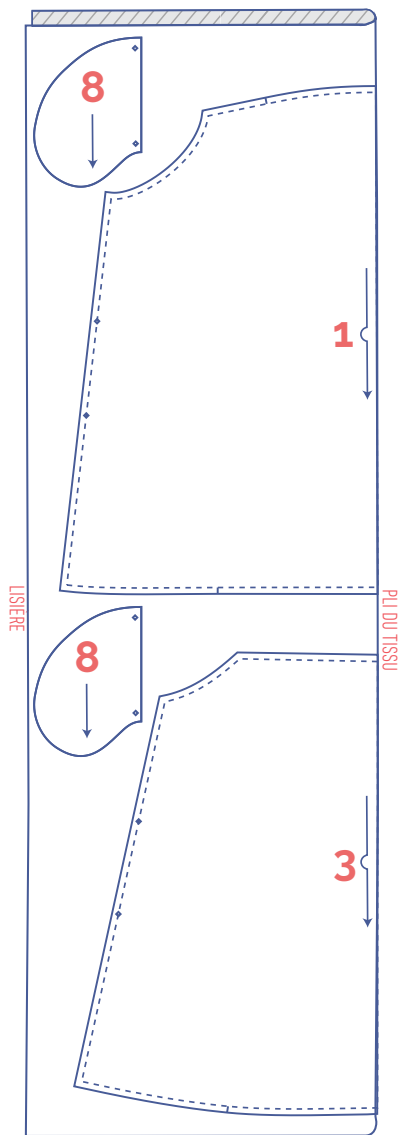
ATTENTION

Les pièces du patron 6 et 7 sont tournées de 90° pour pouvoir être coupées dans cette largeur du tissu. Cela peut poser un problème si vous utilisez un tissu imprimé ou avec un sens.

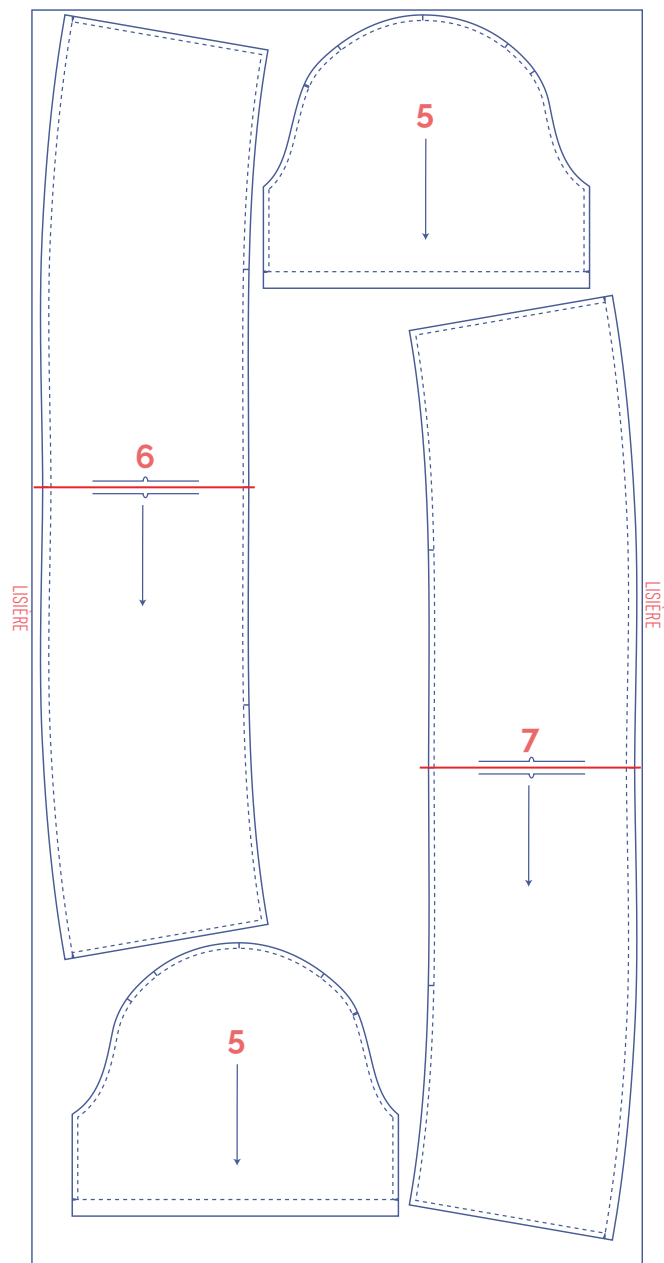
+



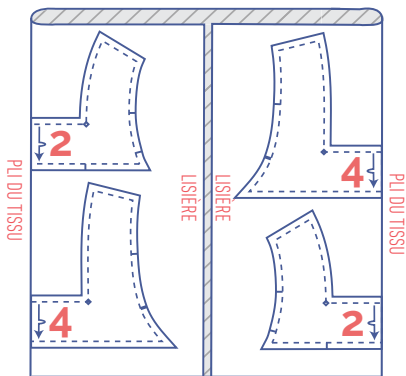
XXL - XXXL



+



+



ATTENTION

Le tissu est simple et ouvert, vous devez donc également couper la pièce 5 en image inversée car vous avez besoin d'une manche gauche et d'une manche droite.

Les pièces du patron 6 et 7 sont tournées de 90° pour pouvoir être coupées dans cette largeur du tissu. Cela peut poser un problème si vous utilisez un tissu imprimé ou avec un sens.

marquer les pièces du patron



coupez légèrement dans le papier à patronnet le tissu sur les points suivants sur le contour



marquez les points suivants à l'intérieur à l'aide d'un faufil

I cran simple



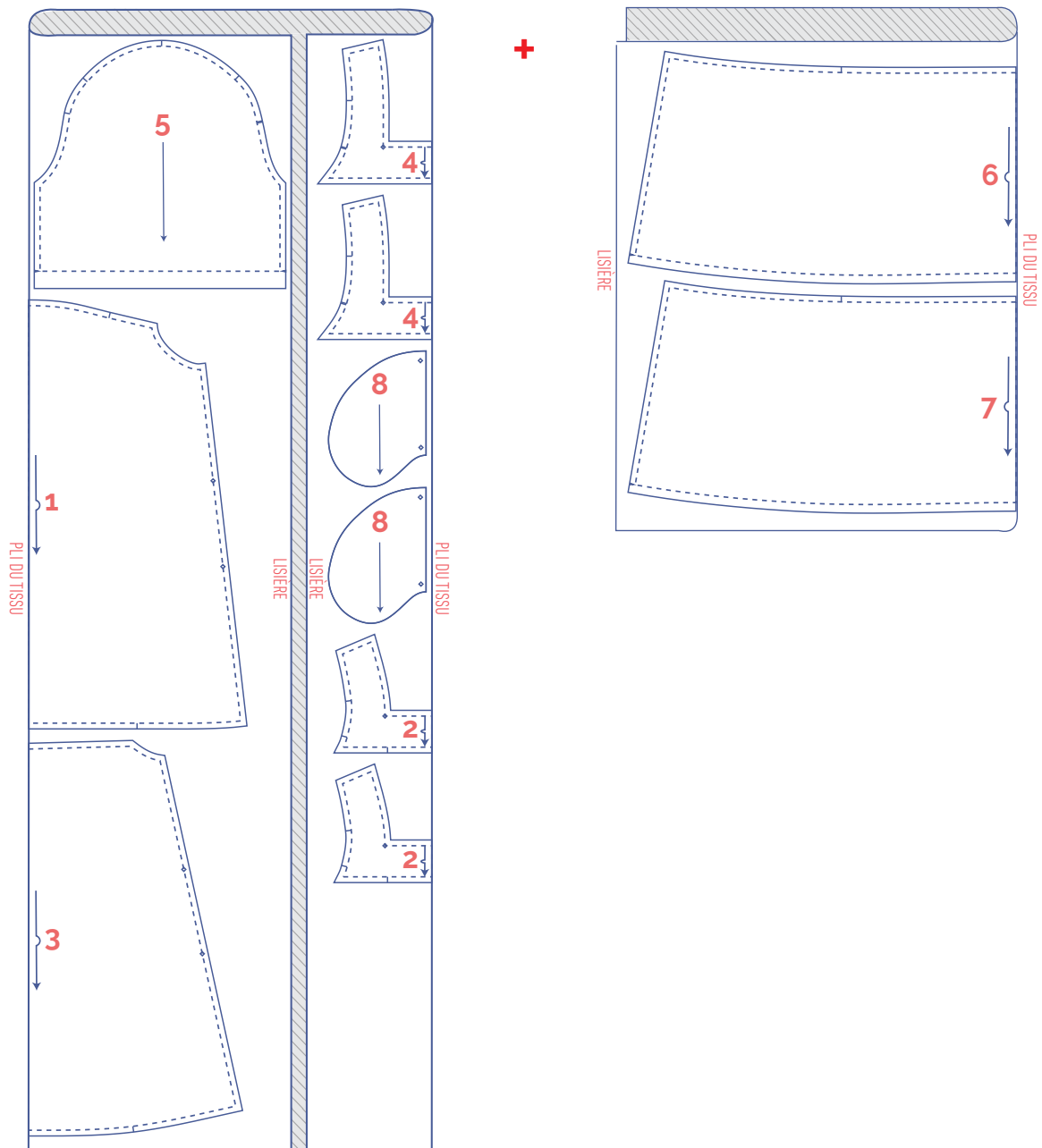
point intérieur

II cran double

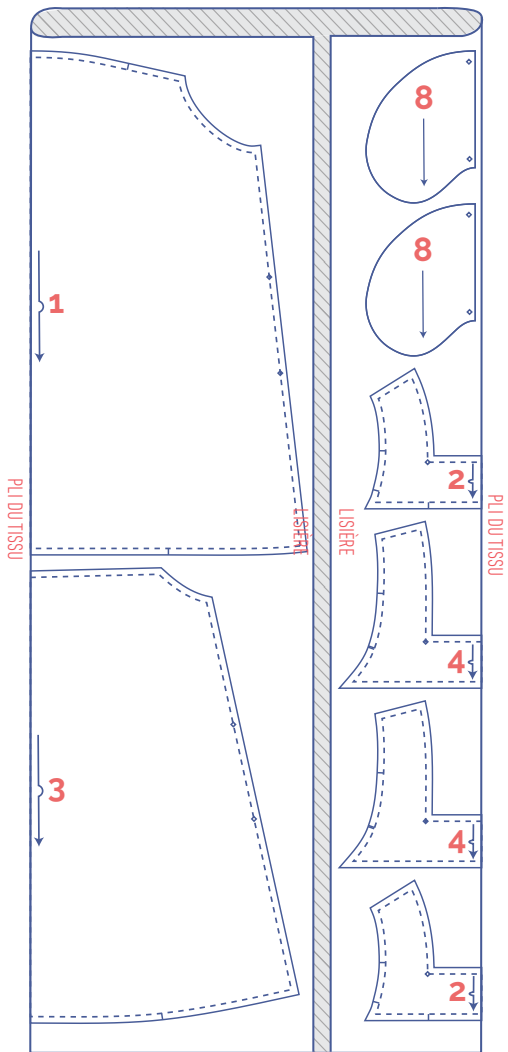
V cran en v / pli du tissu

plan de coupe pour un tissu uni largeur du tissu 140 cm

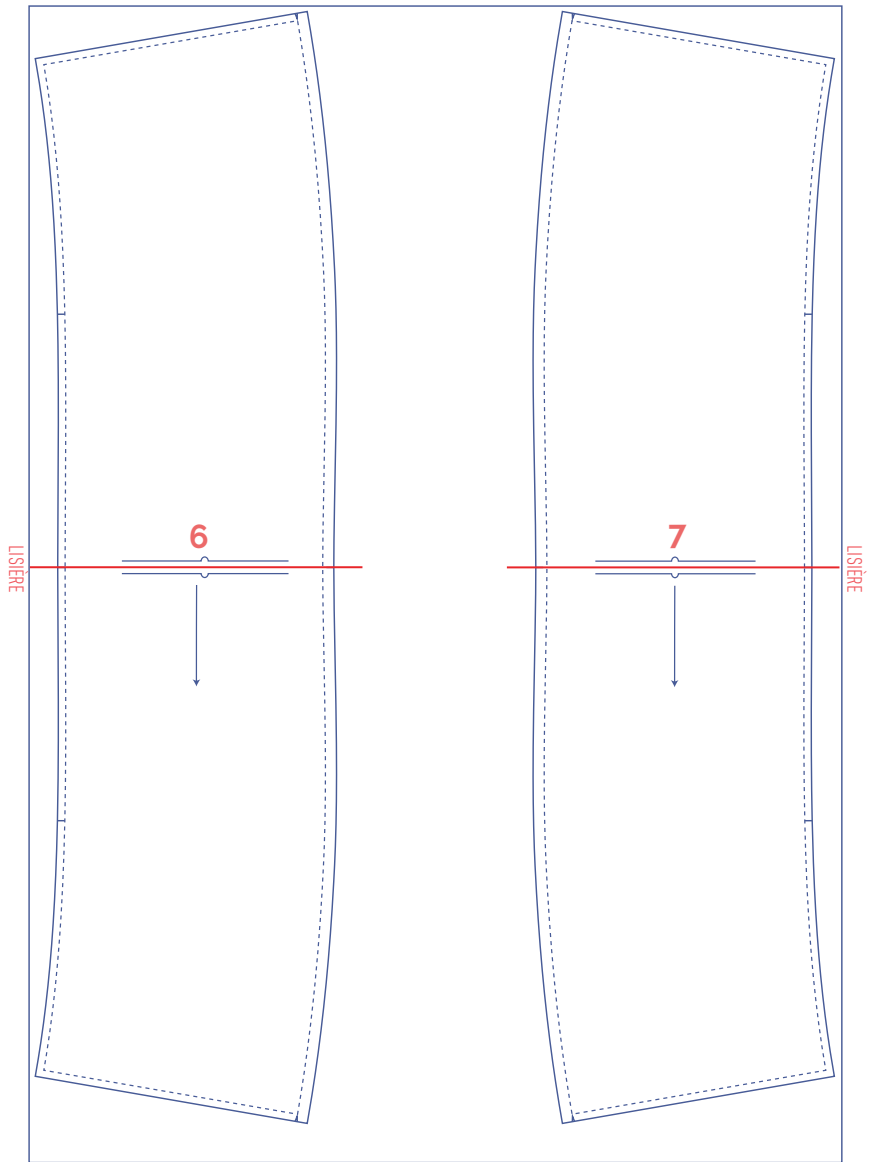
XS - M



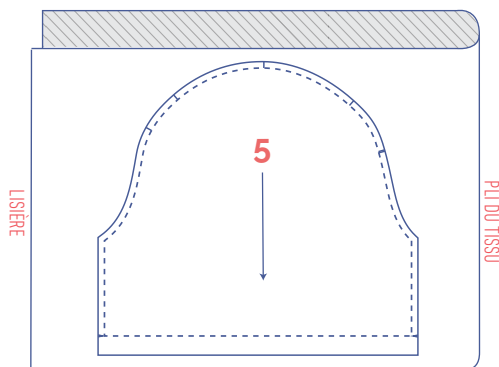
L - XL



+



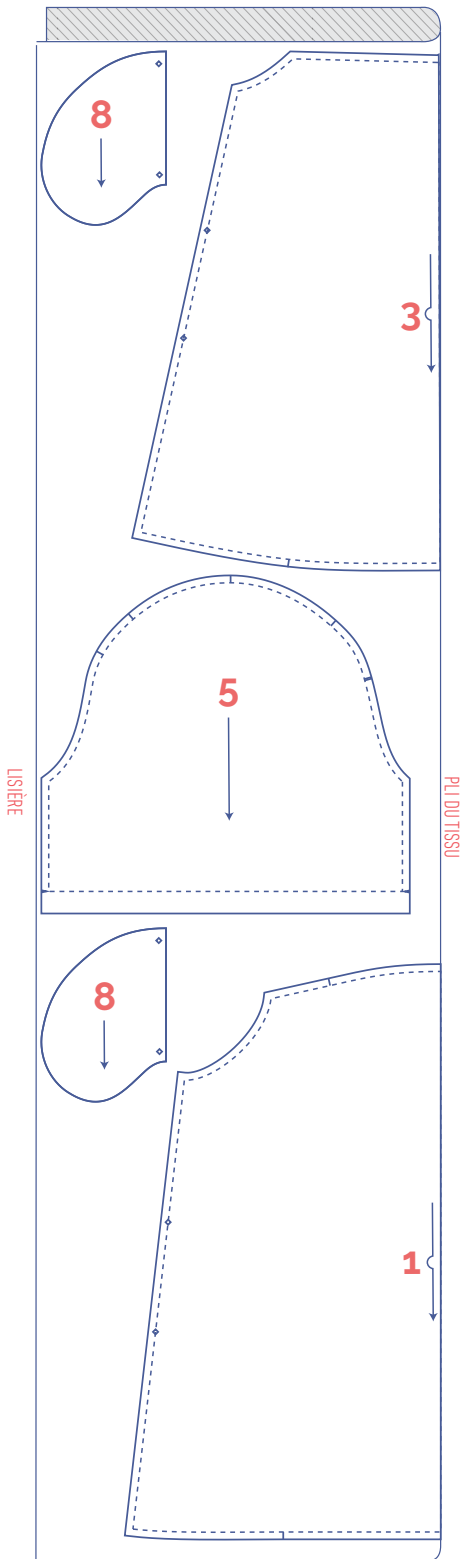
+



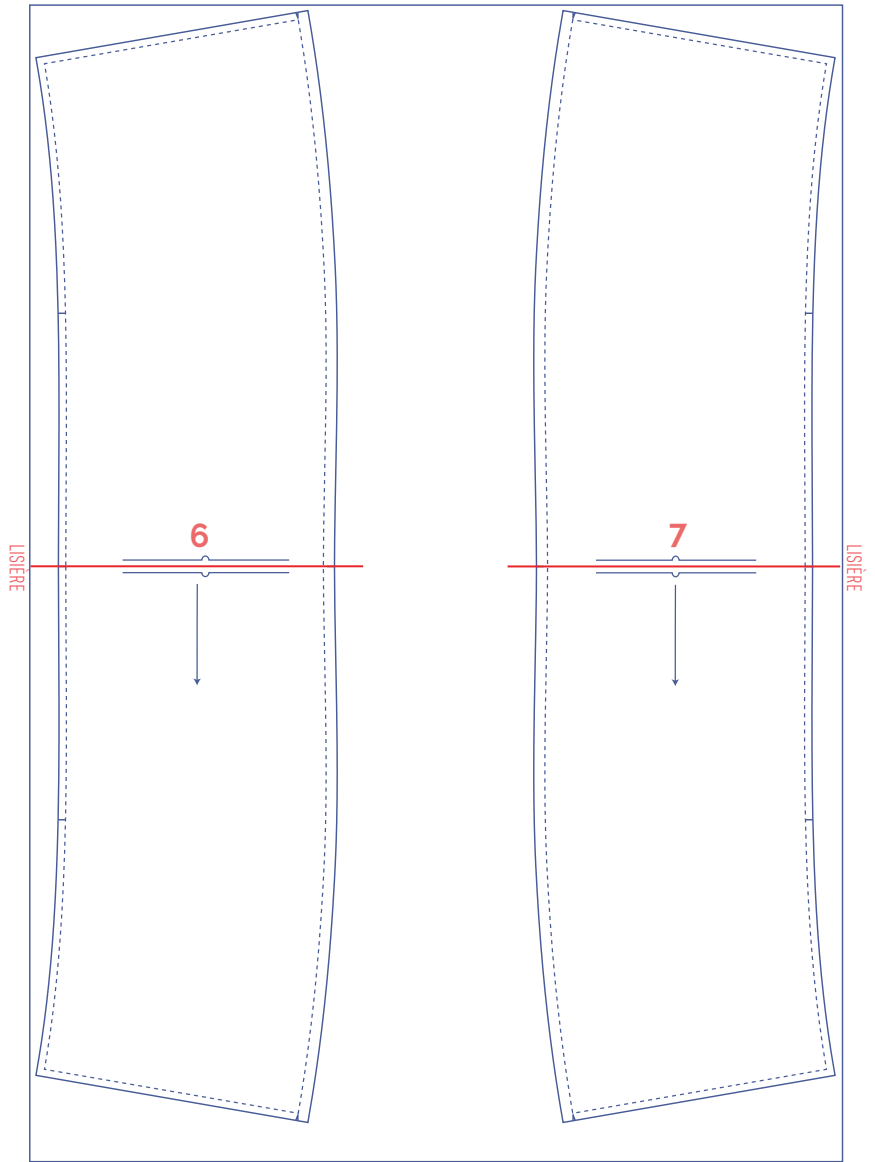
ATTENTION

Les pièces du patron 6 et 7 sont tournées de 90° pour pouvoir être coupées dans cette largeur du tissu. Cela peut poser un problème si vous utilisez un tissu imprimé ou avec un sens.

XXL - XXXL

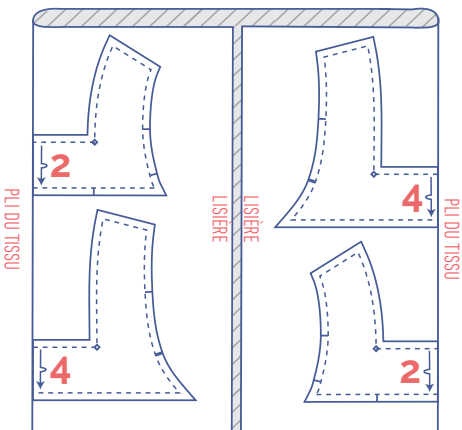


+



ATTENTION

Les pièces du patron 6 et 7 sont tournées de 90° pour pouvoir être coupées dans cette largeur du tissu. Cela peut poser un problème si vous utilisez un tissu imprimé ou avec un sens.



marquer les pièces du patron

	coupez légèrement dans le papier à patron et le tissu sur les points suivants sur le contour		marquez les points suivants à l'intérieur à l'aide d'un faufil
	cran simple		point intérieur
	cran double		
V	cran en v/ pli du tissu		

marche à suivre



La finition et le montage du vêtement sont adaptés au tissu utilisé.
Les pièces sont toujours piquées endroit contre endroit, sauf mention contraire.

DV devant

DS dos

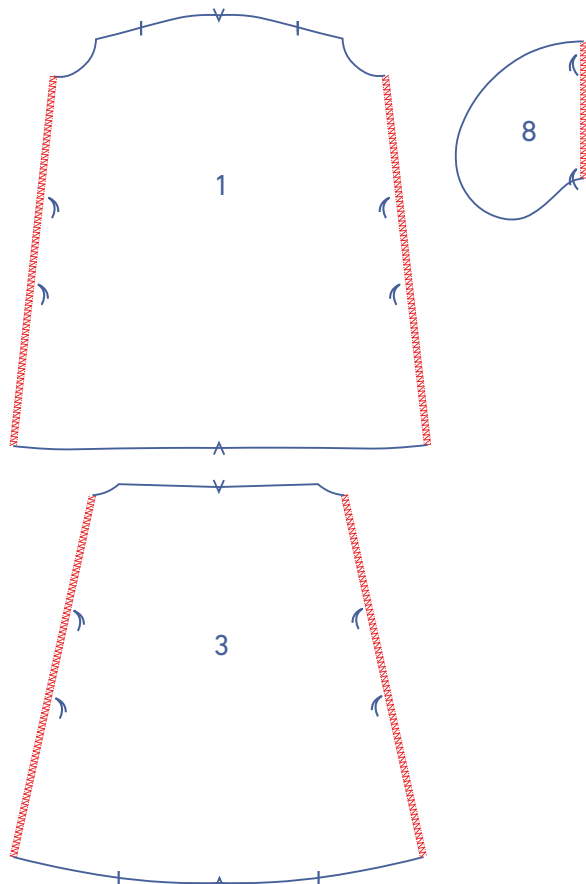
MDV milieu devant

MDS milieu dos

 endroit

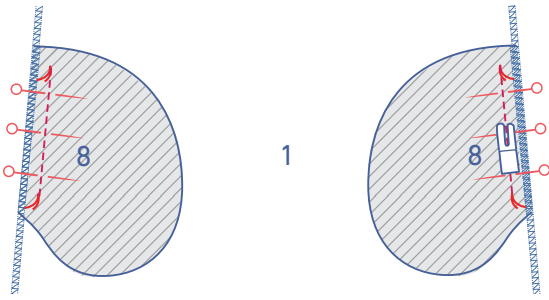
 envers

 doublure thermocollante

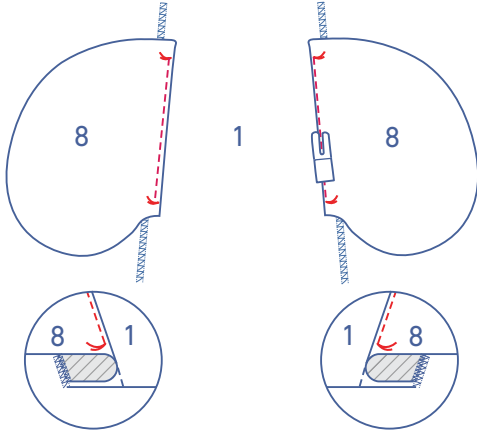


1

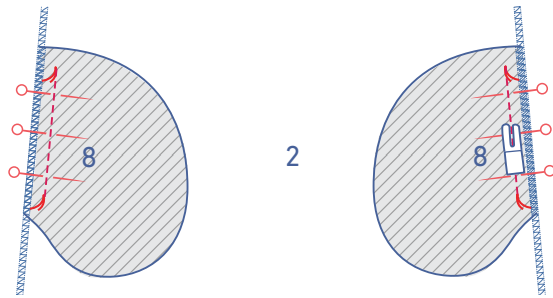
Surjetez les bord non finis indiqués du DV (1) et du DS (3) et les bords droits des pièces poche (8).



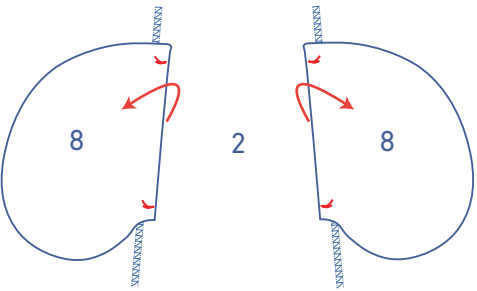
Épinglez le côté droit de 2 des 4 pièces poche sur le DV, les faufiles doivent correspondre. Piquez entre les faufiles.



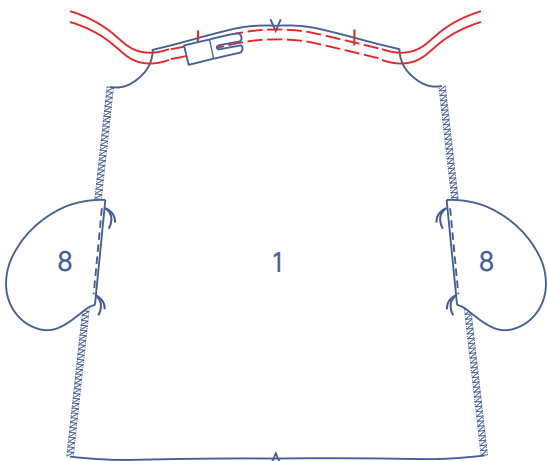
Pliez la poche et la valeur de couture de côté et piquez la poche sur la valeur de couture juste à côté de la couture.



Épinglez le côté droit de 2 autres pièces poche sur le DS, les faufiles doivent correspondre. Piquez entre les faufiles.

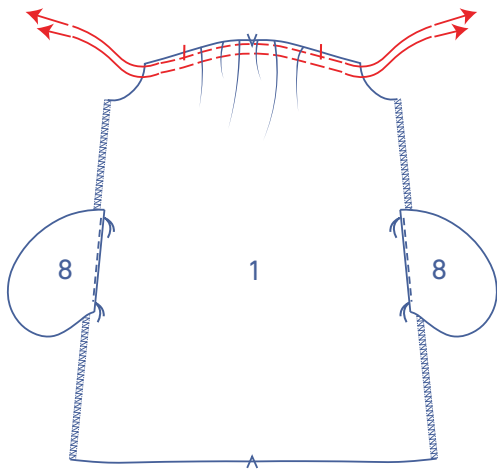


Pliez les pièces poche de côté.

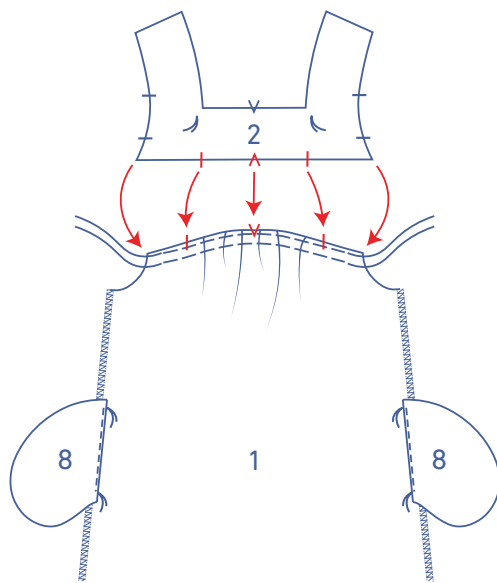


2

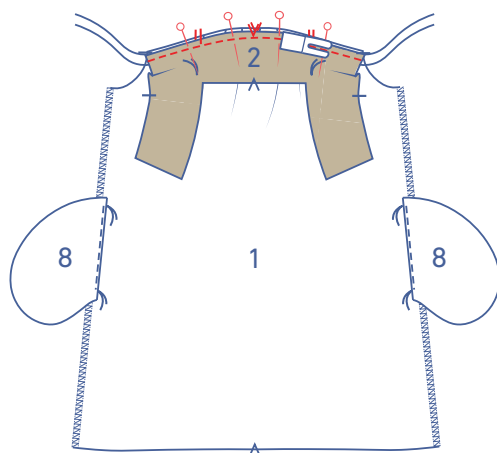
Réalisez 2 piqûres parallèles sur le bord supérieur du DV en dépassant légèrement les crans indiqués, avec un grand point et une tension plus basse. Laissez une petite longueur aux deux extrémités des fils.



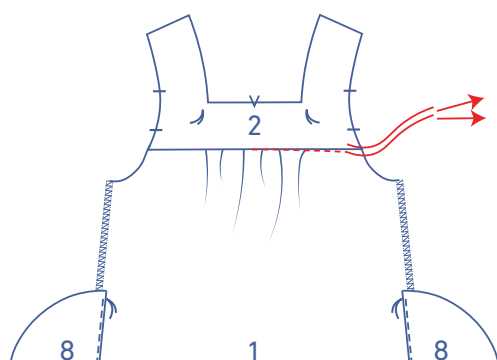
Tirez doucement sur les extrémités des fils pour froncer le tissu.



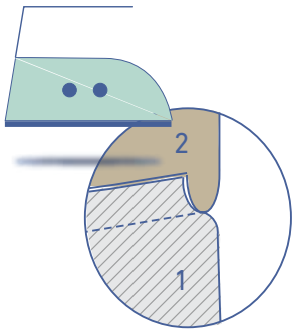
Répartissez les fronces pour faire correspondre les crans DV aux crans du DV haut (2)



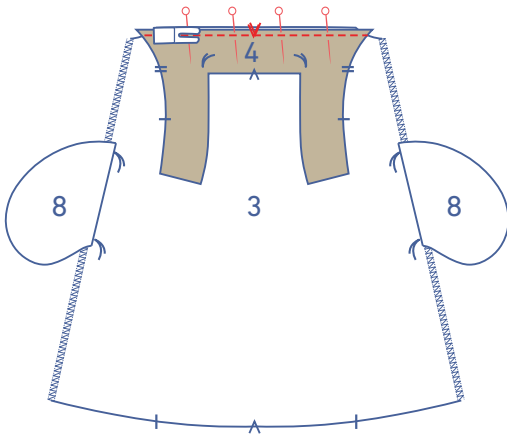
Épinglez et piquez le DV sur le DV haut, les crans doivent correspondre.



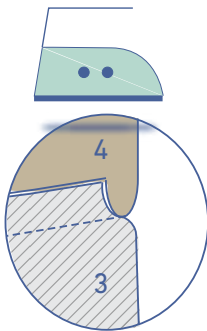
Enlevez les fils de fronce.



Repassez la valeur de couture vers le haut.



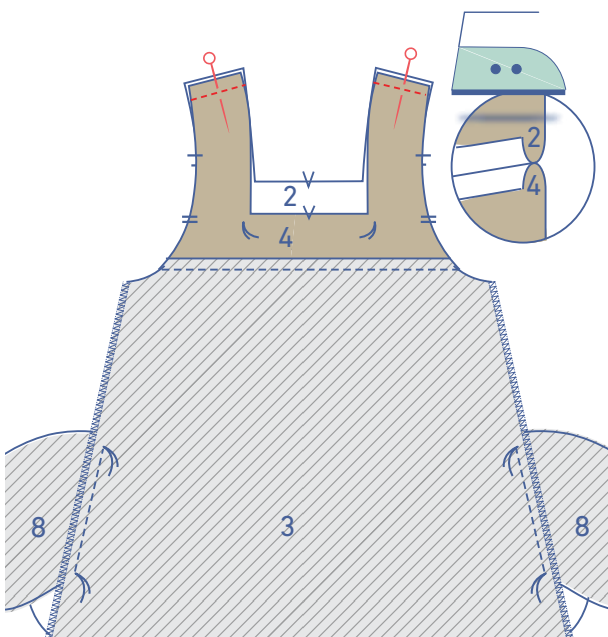
Épinglez et piquez le DS sur le DS haut (4), les crans doivent correspondre.

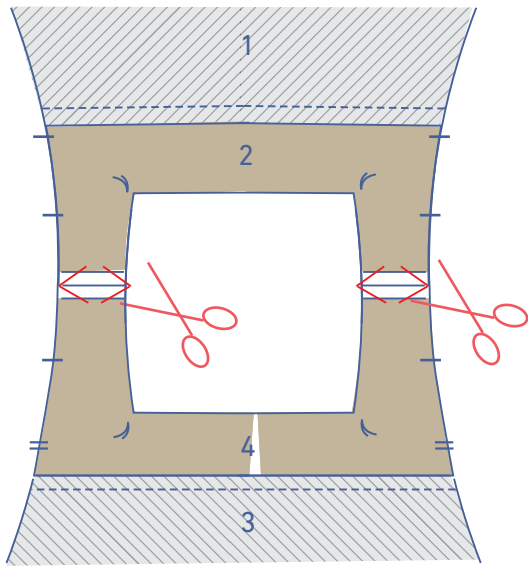


Repassez la valeur de couture vers le haut.

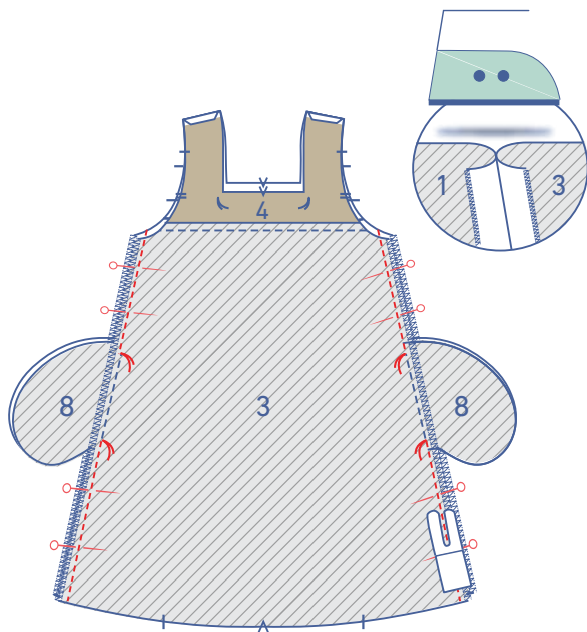
3

Épinglez et piquez les coutures d'épaule. Ouvrez la valeur de couture.

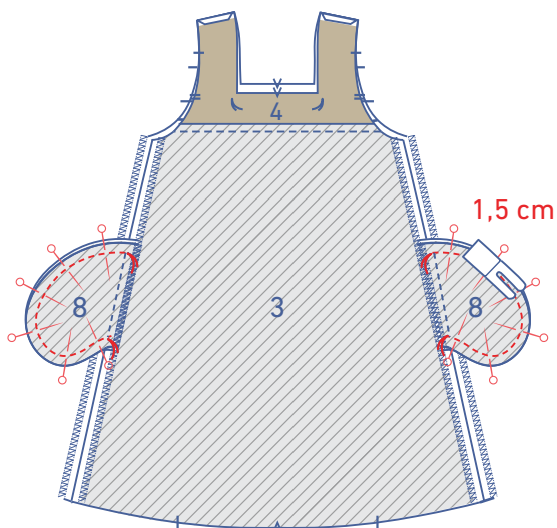




Coupez en biais les extrémités de la valeur de couture pour éviter des épaisseurs inutiles.

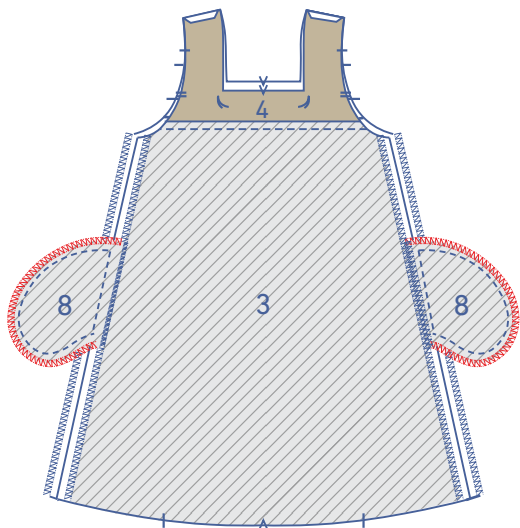


Épinglez et piquez les coutures de côté. Piquez jusqu'aux faufiles indiquant le haut de l'ouverture de la poche. Piquez ensuite des faufiles suivants jusqu'à l'ourlet. Ouvrez la valeur de couture.



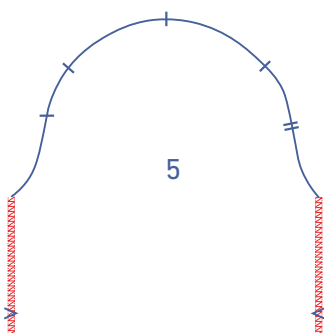
Épinglez et piquez les bords des pièces poche à 1,5 cm.

Surjetez les bords non finis ensemble.

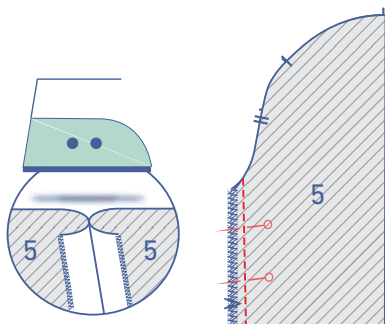


4

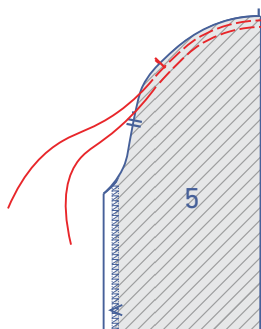
Surjetez les coutures de côté de la manche (5).

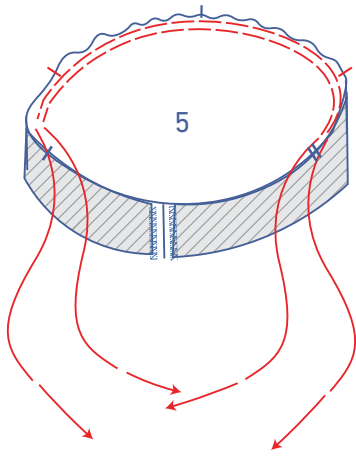


Épinglez et piquez les côtés de la manche. Ouvrez les valeurs de couture et repassez.

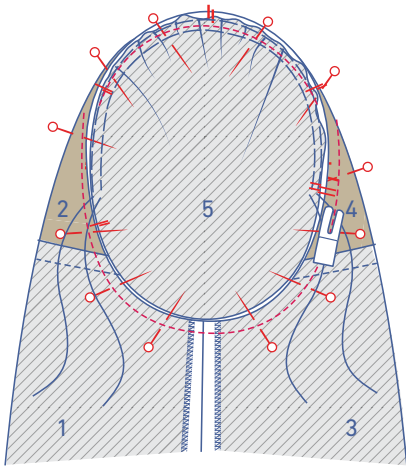


Réalisez deux piqûres parallèles sur le haut de la manche en dépassant légèrement les crans indiqués, avec un grand point et une tension plus basse. Laissez une petite longueur de fil aux deux extrémités.

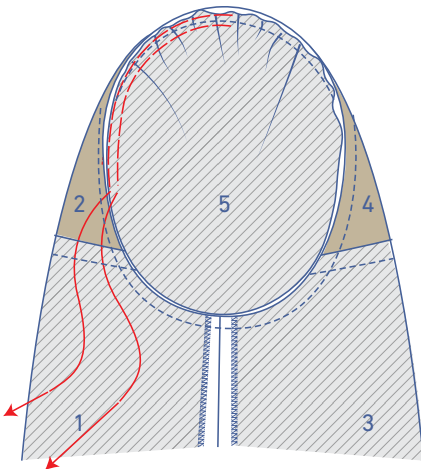




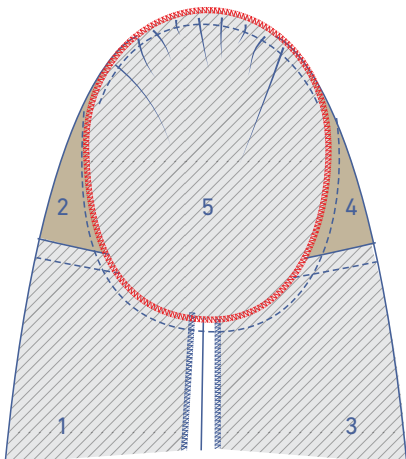
Tirez doucement sur les extrémités des fils pour froncer le tissu.



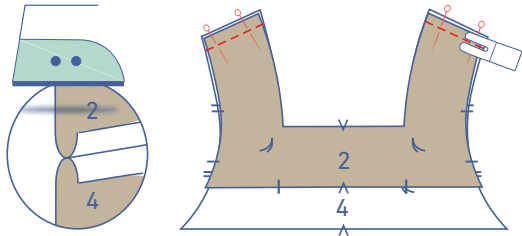
Épinglez et piquez le bord supérieur de la manche (= tête de manche) sur l'emmanchure, les crans doivent correspondre. Le cran simple indique le DV, le cran double le DS. Le cran simple supérieur correspond à la couture d'épaule. Répartissez les fronces pour faire correspondre les autres crans simples de la manche aux crans du haut.



Enlevez les fils de fronce.

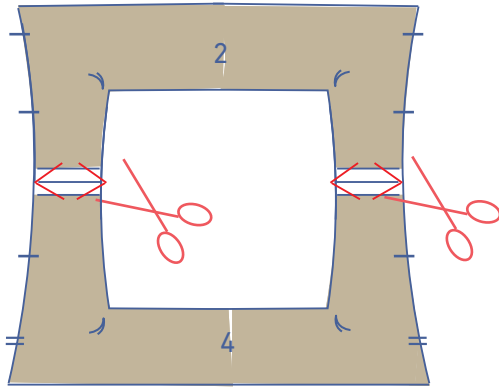


Surjetez les bords non finis ensemble.

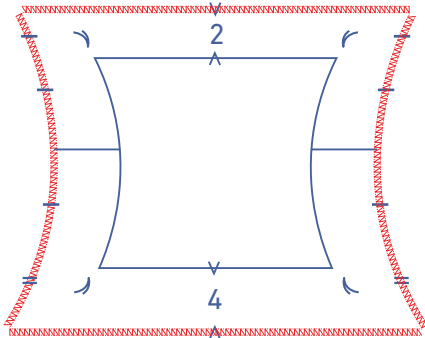


5

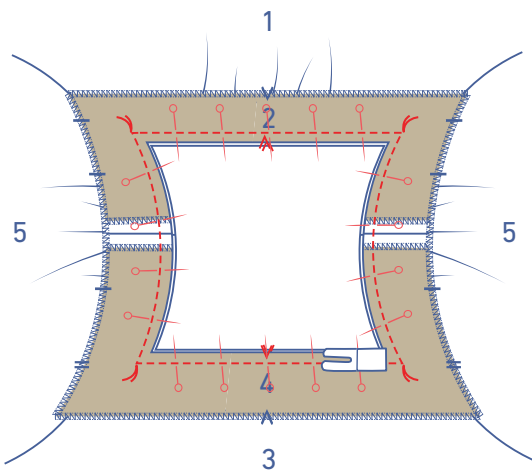
Épinglez et piquez les coutures d'épaule des pièces restantes DV haut et DS haut. Ouvrez la valeur de couture.



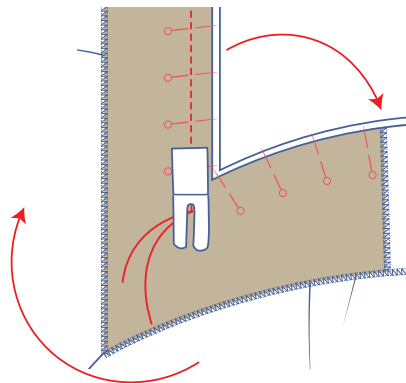
Coupez en biais les extrémités de la valeur de couture pour éviter des épaisseurs inutiles.



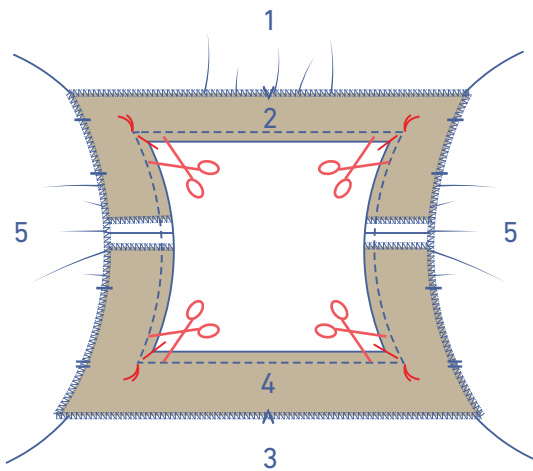
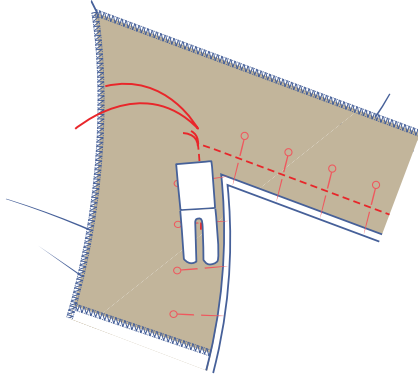
Surjetez les bords indiqués.



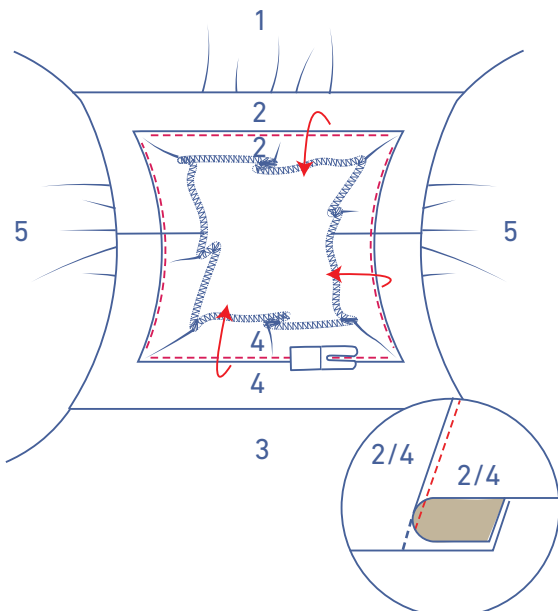
Épinglez les encolures des deux hauts. Piquez le contour d'un fauil à l'autre.



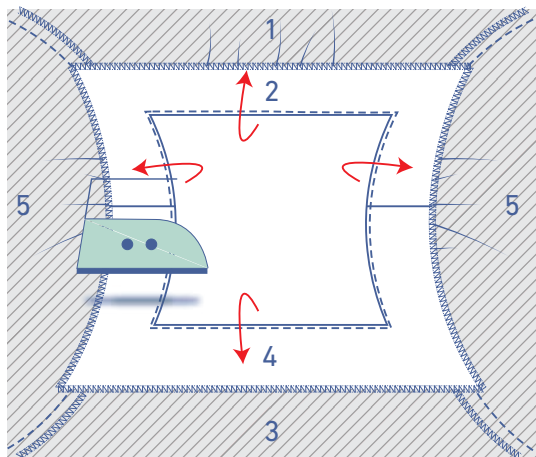
Dans les coins (indiqués par un faufil), laissez l'aiguille dans le tissu, levez le pied-de-biche, tournez l'ouvrage et descendez le pied-de-biche avant de continuer à piquer.



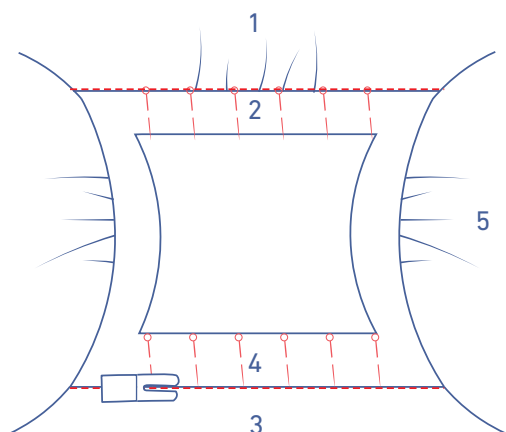
Coupez en biais dans la valeur de coutures des coins. Attention, coupez jusqu'au faufil pour obtenir de jolis angles droits.



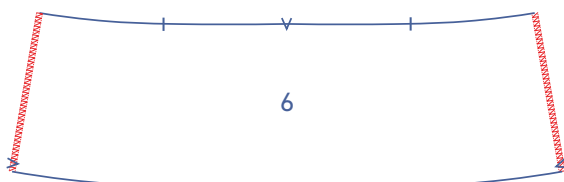
Pliez le haut avec le bord surjeté avec la valeur de couture de côté et piquez la parementure sur la valeur de couture en dessous, juste à côté de la couture, le plus loin possible dans les coins. pour obtenir une belle encolure nette. Attention, posez ou pliez bien le tissu de côté pour pouvoir piquer le plus à plat possible chaque côté droit.



Retournez le haut contre l'envers. Repassez le tout joliment à plat.

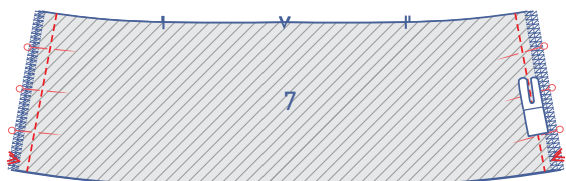
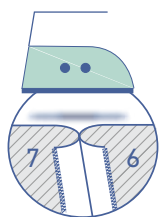
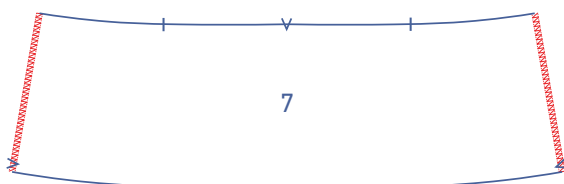


Épinglez les deux hauts l'un sur l'autre contre l'endroit de la robe. Piquez dans les lignes de montage indiquées.



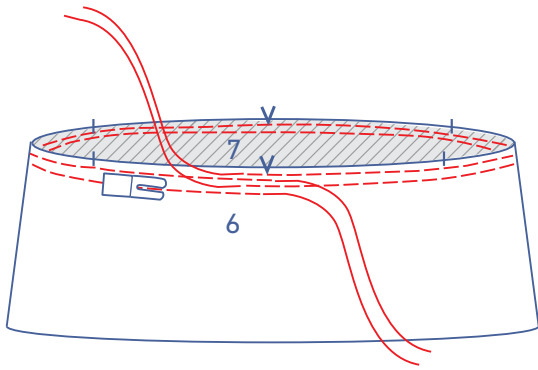
6

Surjetez les côtés non finis indiqués des pièces volant DV (6) et volant DS (7).

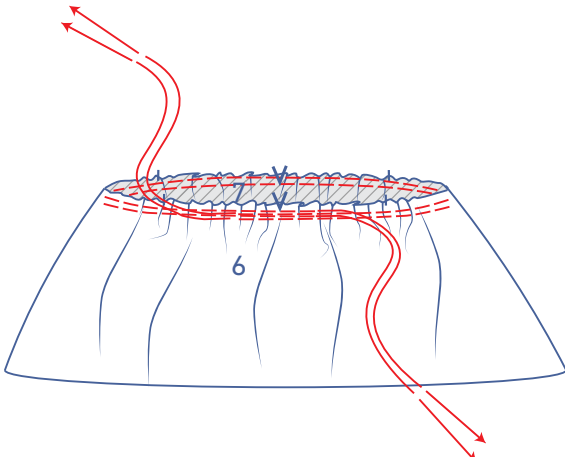


Épinglez et piquez les coutures de côté. Ouvrez la valeur de couture.

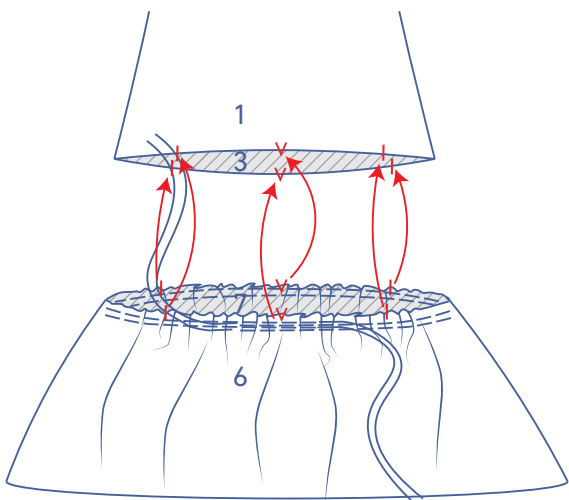
Réalisez 2 piqûres parallèles sur le bord supérieur du volant avec un grand point et une tension basse, Laissez une petite longueur de fil aux deux extrémités.



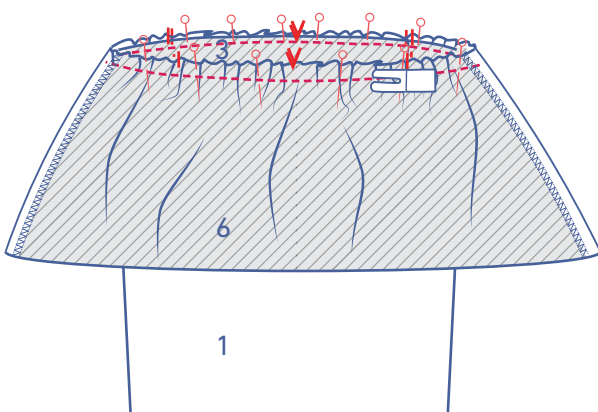
Tirez doucement sur les extrémités des fils pour froncer le tissu.

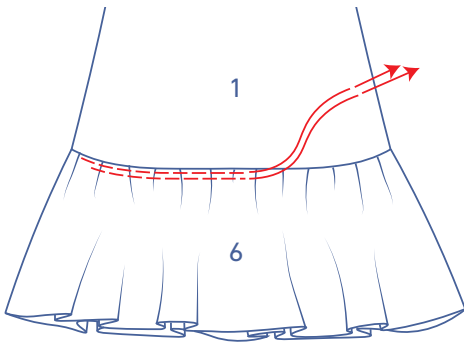


Répartissez les fronces pour faire correspondre les crans du volant aux crans du bord inférieur du DV et du DS.

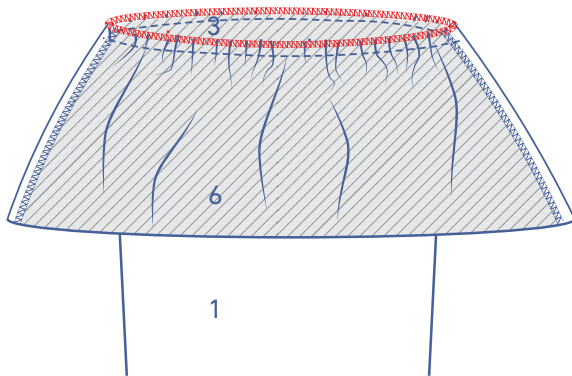


Épinglez et piquez le volant sur l'ouvrage, les crans doivent correspondre.

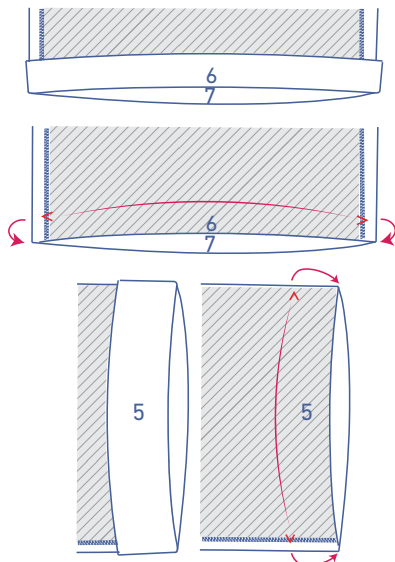




Enlevez les fils de fronce.



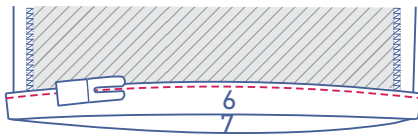
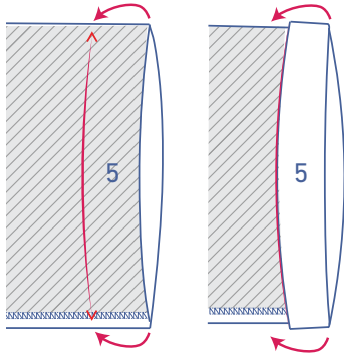
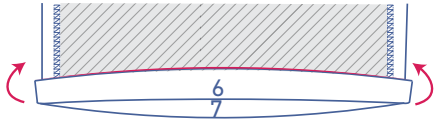
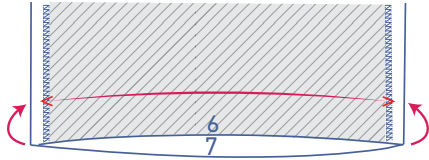
Surjetez les bords non finis ensemble.



7

Pliez et repassez la valeur d'ourlet de la robe et de la manche vers l'envers et rouvrez.

Posez le bord non fini contre la ligne de pli repassée et pliez encore une fois sur la ligne de pli repassée.



Piquez juste à côté du bord.

