

# Tilly by Fibre ⚡ood



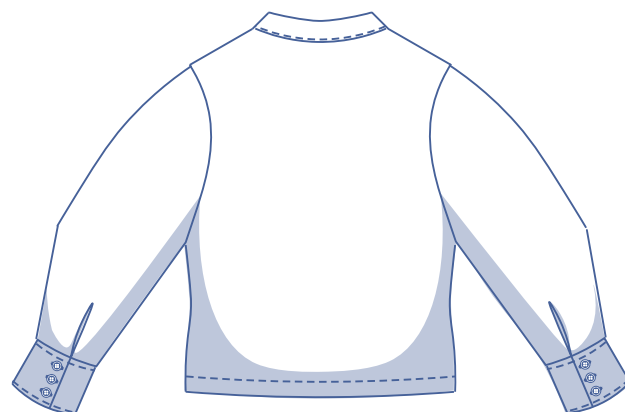
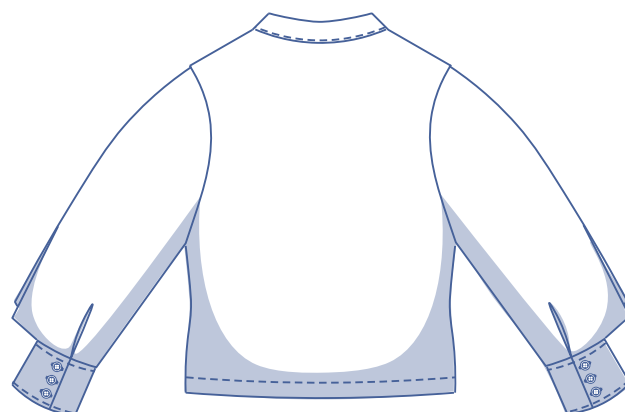
# Tilly by Fibre

\*\*\*✂✂



32 - 60

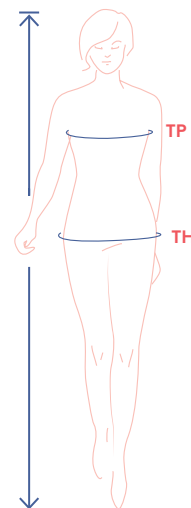
Regardez un peu les détails de ce haut élégant. Tilly a un petit col officier subtil, un poignet de manche assez fin avec des boutons et de belles poches plaquées sur la poitrine. Mais ce sont les plis aux ourlets des manches qui attirent les regards. Vous pouvez les réaliser à l'intérieur ou à l'extérieur de la manche, pour créer un volume intéressant d'un des deux côtés.



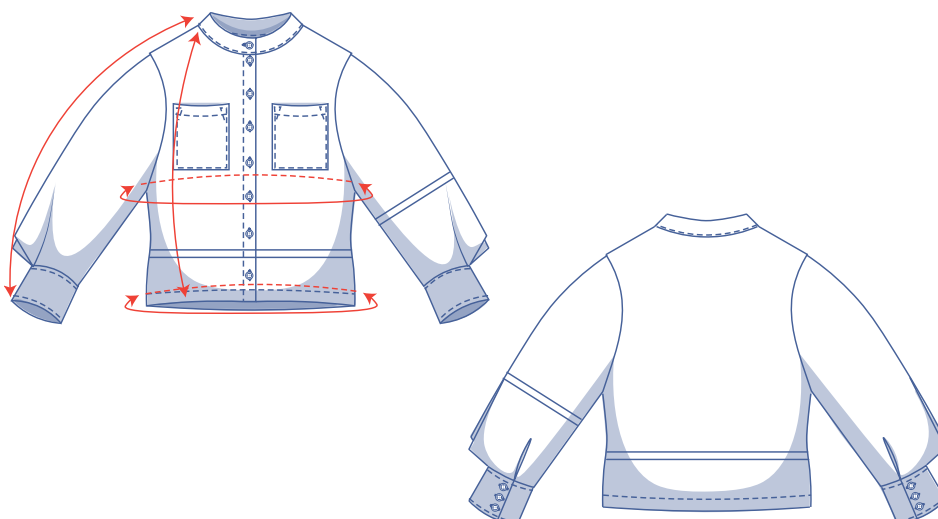
## tableau des mesures (en cm)

taille	32	34	36	38	40	42	44	46	48	50	52	54	56	58	60
stature	160	164	166	167	168	169	170	171	172	172	172	172	172	172	172
TP (tour de poitrine)	76	80	84	88	92	96	100	104	110	116	122	128	134	140	146
TH (tour de hanches)	86	90	94	97	100	103	106	109	115	120	125	130	135	140	145

Choisissez la taille sur la base du **tour de poitrine**. Si votre tour de hanches est plus grand que celui indiqué dans le tableau des tailles, consultez le tableau ci-dessous pour vérifier si le contour de l'ourlet est suffisant pour laisser de l'ampleur ou si vous devez ajuster cette taille. Ce n'est pas compliqué, en reprenant le patron vous passez tout simplement de la ligne d'une taille vers la ligne de la taille de plus.



## dimensions patron (en cm)



Les dimensions dans ce tableau sont les dimensions du patron selon le tissu utilisé et doivent être utilisées comme référence. Les largeurs comprennent un supplément (en plus des mesures du corps) pour garantir un certain confort et obtenir une coupe déterminée (= **confortable**).

==== raccourcissez ou rallongez votre patron ici

taille	32	34	36	38	40	42	44	46	48	50	52	54	56	58	60
longueur	63,75	64	64,25	64,5	64,75	65	65,25	65,5	66	66,5	67	67,5	68	68,5	69
longueur des manches*	68,75	69,5	70	70,5	71	71,75	72,25	72,75	75,25	76	76,5	77,25	77,75	78,5	79
tour de poitrine	88,75	93	97	101	105	109	113	117	123,25	129,25	135,25	141,25	147,25	153,25	159,25
tour d'ourlet	93,25	97,25	101,25	104,25	107,25	110,25	113,25	116,25	121,25	126,25	131,25	136,25	141,25	146,25	151,25

\* Longueur d'épaule et poignet de manche compris.

Comparez les longueurs indiquées avec les longueurs mesurées ou souhaitées. **Rallongez** ou **raccourcissez** le top et/ou les manches en découpant les parties du patron sur les lignes doubles indiquées. Séparez ensuite les parties du patron de x centimètres ou faites en sorte que les parties se chevauchent de x centimètres. Veillez à ce que les lignes MDV, MDS et les coutures de côté soient bien droites.



### ATTENTION

Ajoutez la quantité de tissu à vos ajustements.

## matériel



- Fil à coudre
- Doublure thermocollante : max. 70 cm
- Boutons (Ø 1,5 cm) : 14
- Tissu : voir tableau

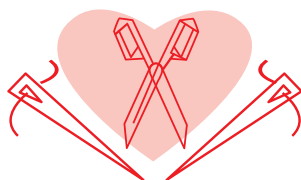
tissu		32	34	36	38	40	42	44	46	48	50	52	54	56	58	60
largeur du tissu 110 cm	cm	225	230	230	235	250	250	255	255	260	285	290	290	305	310	315
largeur du tissu 140 cm	cm	165	170	170	170	170	170	175	175	175	175	180	180	185	205	205

Vous trouverez le plan de coupe associé à la page 6 de cette marche à suivre.

**conseil de tissu** Tilly aime de nombreux tissus : des tissus souples (crêpe de) viscose, lyocell, rayonne fine... aux tissus un peu plus raides - popeline, chambray, broderie ou velours côtelé fin. Uni ou avec un imprimé coloré, c'est à vous de voir. Préférez un tissu tissé à cause des détails fins.



# Proud to be #Sewista



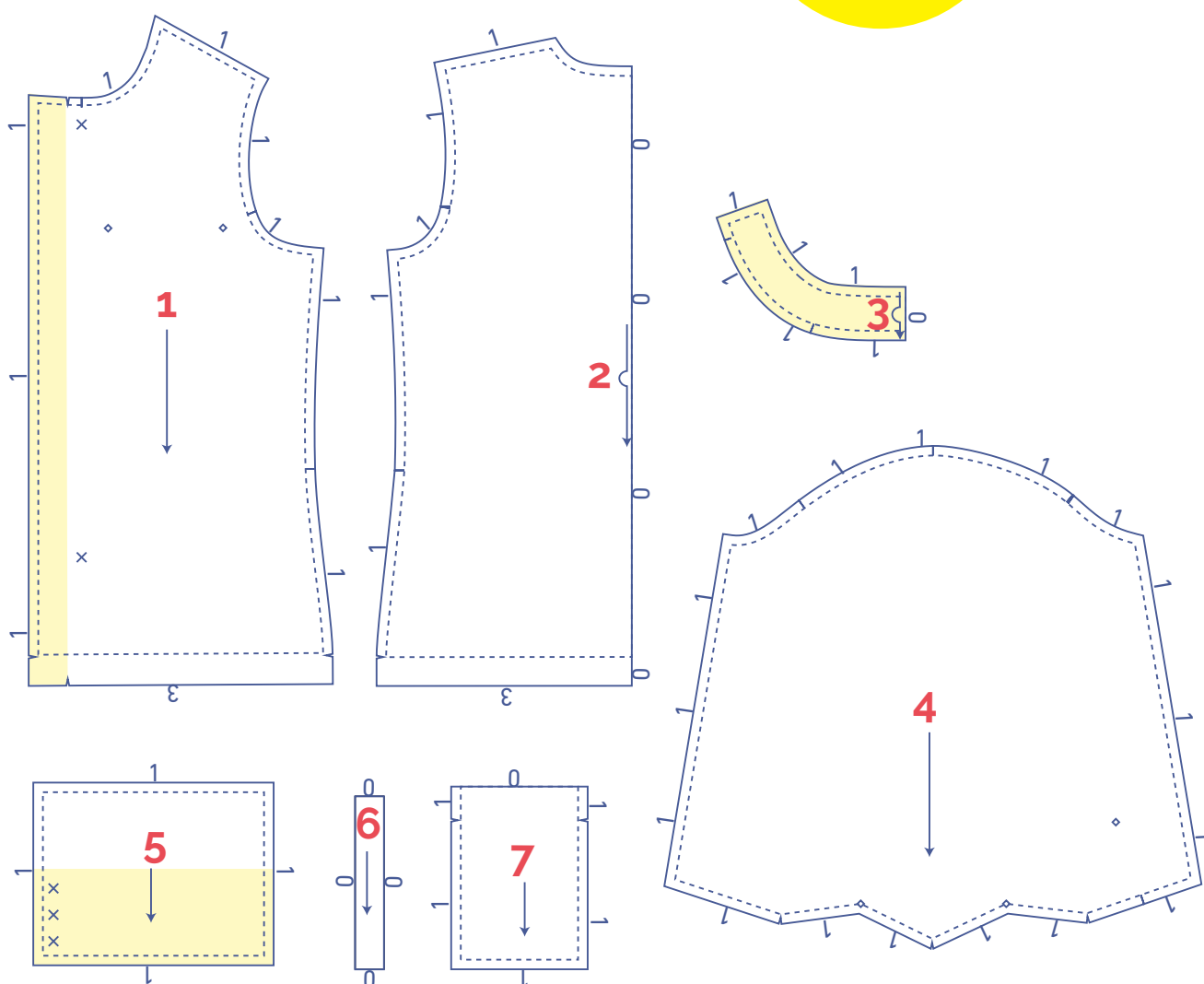
## pièces du patron & valeurs de couture (en cm)

Afin de coudre le vêtement selon la marche à suivre, vous devez ajouter les valeurs de couture indiquées autour des pièces du patron en papier avant de les découper. Si vous utilisez un patron PDF, vous pouvez imprimer le patron avec ou sans valeurs de couture. Regardez la [vidéo](#) pour plus d'infos.

1. devant : 2x
2. dos : 1x sur le pli du tissu
3. col : 2x sur le pli du tissu
4. manche : 2x
5. poignet de manche : 2x
6. liseré fente manche : 2x
7. poche poitrine : 2x

**ATTENTION**

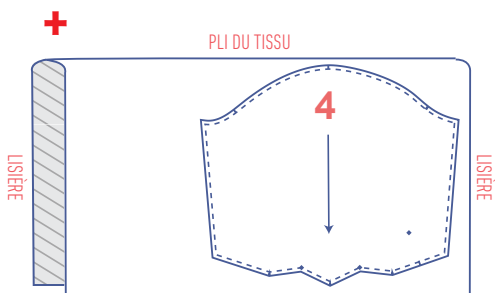
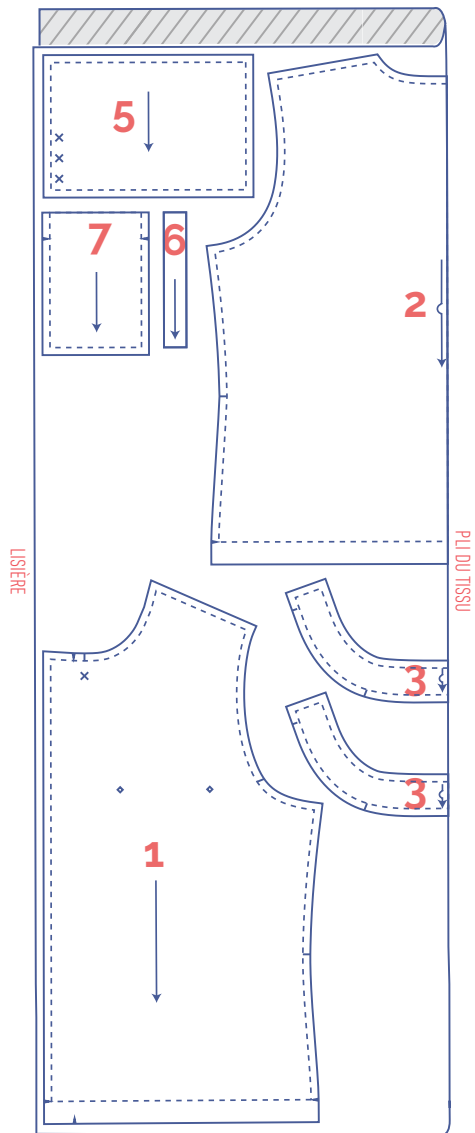
L'envers des pièces marquées en jaune clair est renforcé avec de la doublure thermocollante.



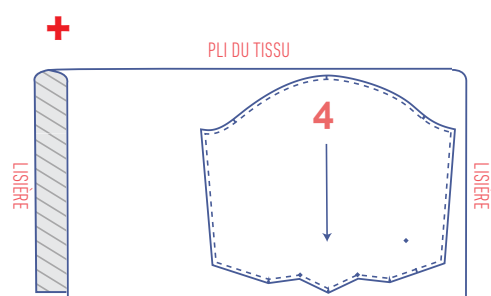
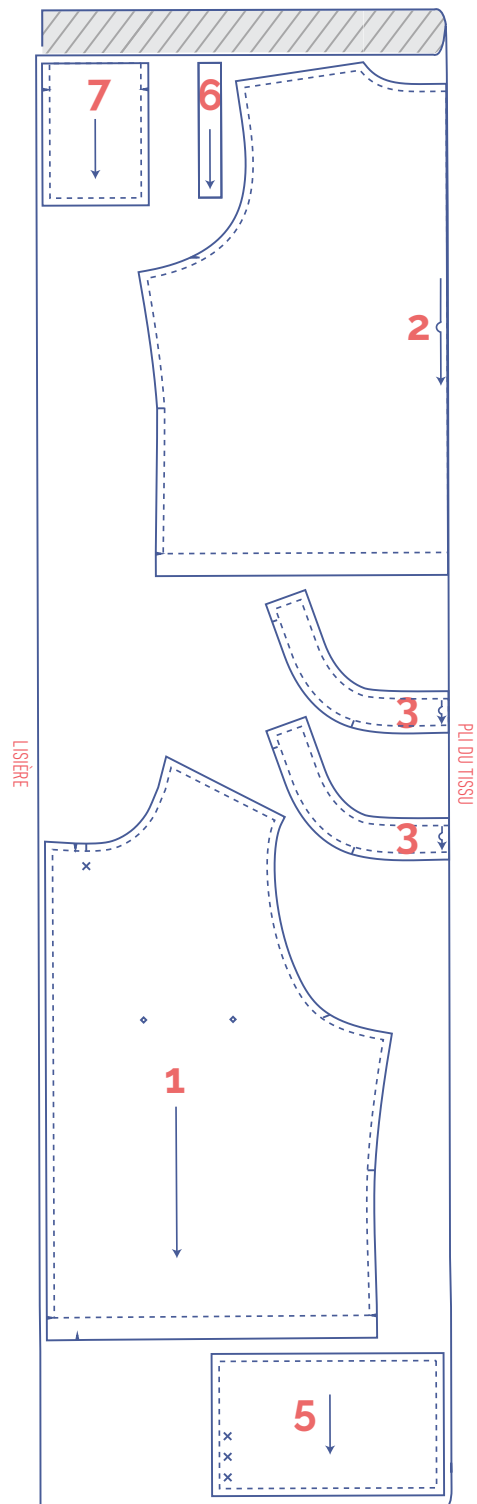
	type de matière
	tissu
	doublure thermocollante

plan de coupe pour un tissu uni  
largeur du tissu 110 cm

32 - 48

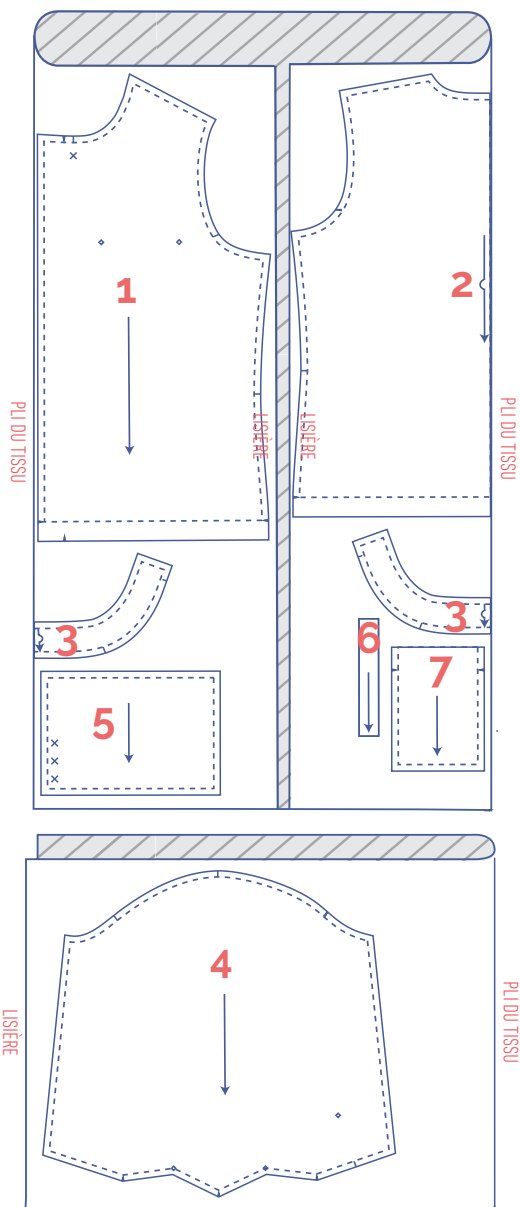


50 - 60

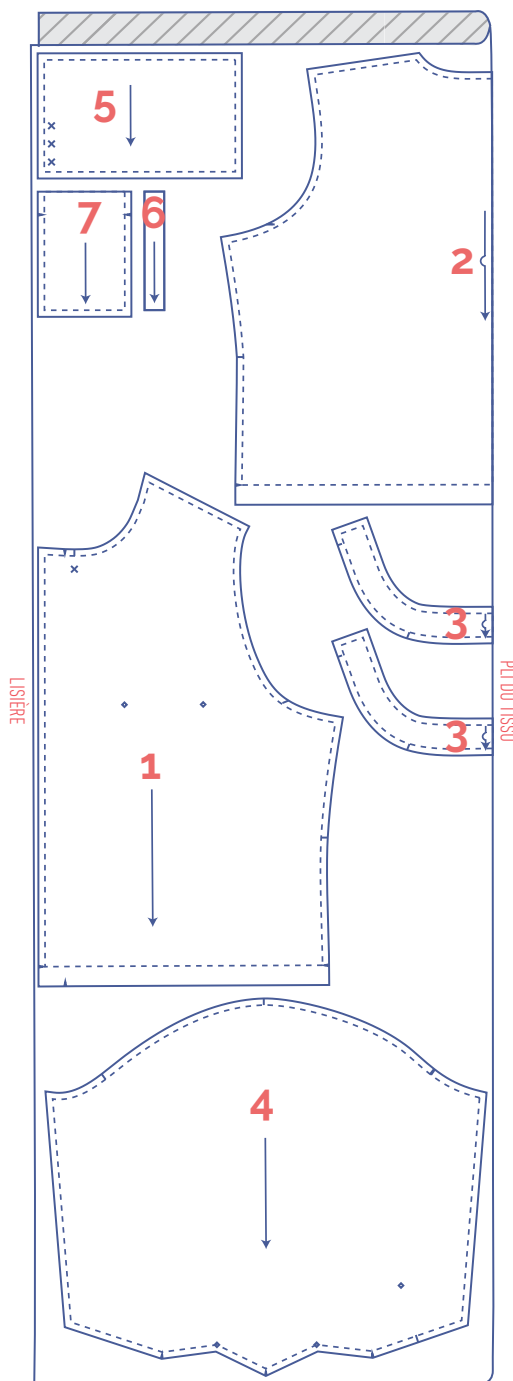


# plan de coupe pour un tissu uni largeur du tissu 140 cm


32 - 46






48 - 60



## marquer les pièces du patron

	coupez légèrement dans le papier à patron et le tissu sur les points suivants du contour
	cran simple
	cran double
V	cran en v

	marquez les points suivants à l'intérieur à l'aide d'un faufil
	point intérieur
	bouton (pression)

# marche à suivre



La finition et le montage du vêtement sont adaptés au tissu utilisé.  
Les pièces sont toujours piquées endroit contre endroit, sauf mention contraire.

DV devant

DS dos

DVD devant droit ●

DVG devant gauche ●

MDV milieu devant

MDS milieu dos

□ endroit

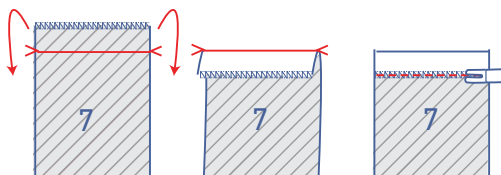
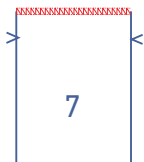
▨ envers

▨ doublure thermocollante

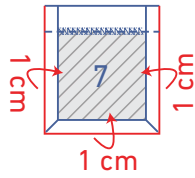
**1**

Surjetez le bord supérieur de la poche poitrine (7).

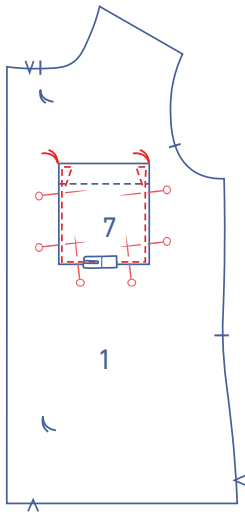
Pliez et repassez sur les crans en v. Piquez.



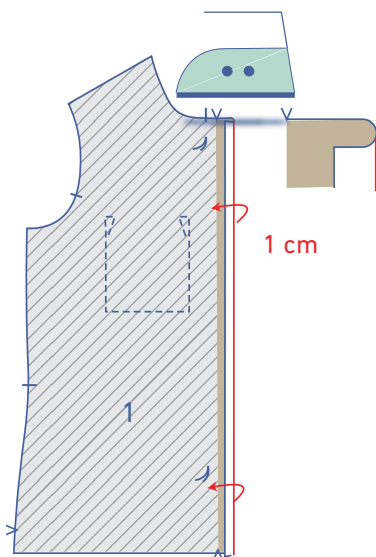




Réalisez un repli de 1 cm sur les autres bords de la poche, sur l'envers.

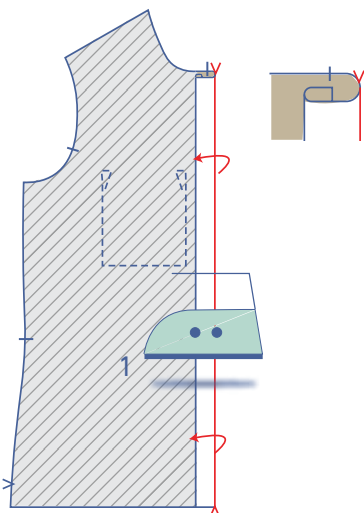


Épinglez la poche à l'endroit indiqué sur le DV (1). Piquez juste à côté du bord. En haut, réalisez une couture de renfort sur les deux côtés, en forme de triangle.

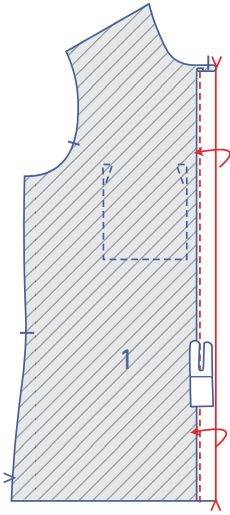


## 2

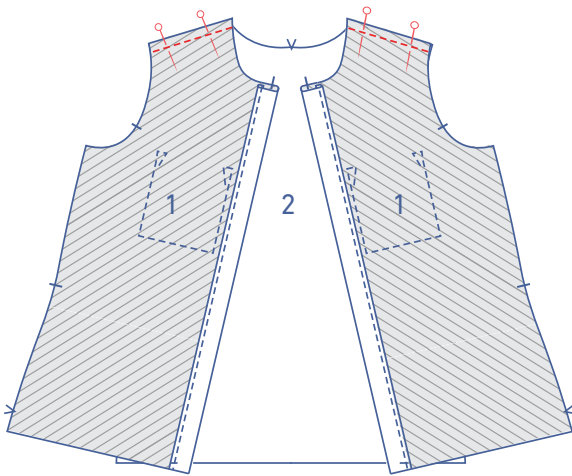
Réalisez un repli de 1 cm sur la valeur de couture du MDV, vers l'envers.



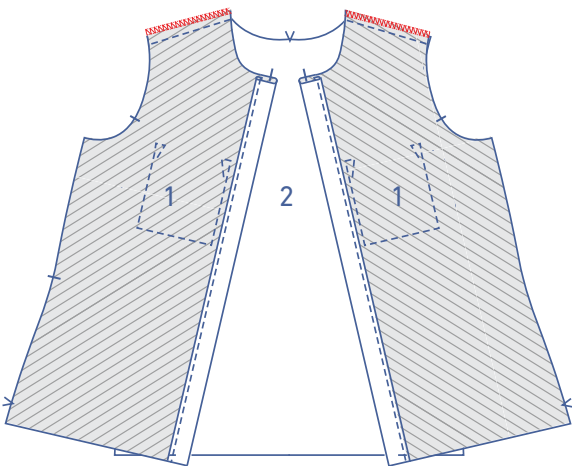
Repassez ensuite la parementure vers l'envers sur les crans en v.



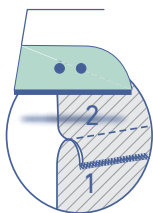
Piquez juste à côté du bord.



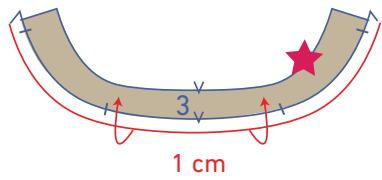
Épinglez et piquez les coutures d'épaule du DV et du DS (2).



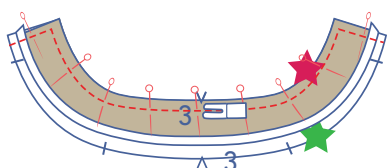
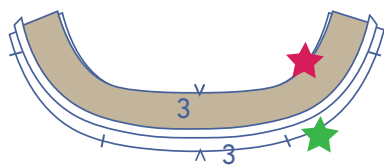
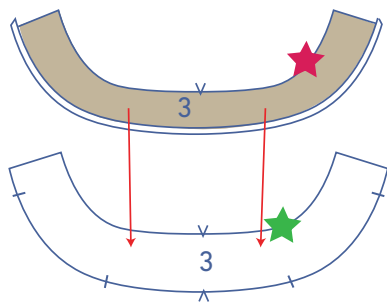
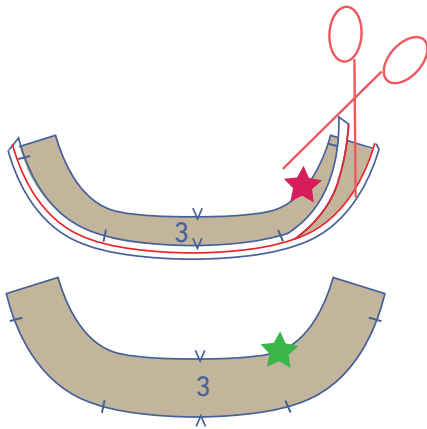
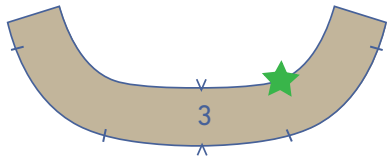
Surjetez les bords non finis ensemble.



Repassez la valeur de couture vers le DV.



1 cm



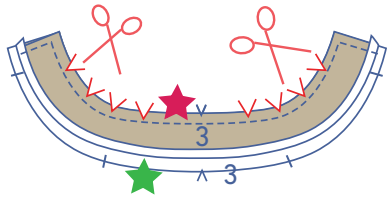
### 3

De 1 des 2 pièces col (3), pliez 1 cm du bord inférieur vers l'envers et repassez. Nous avons indiqué ce col par une étoile rouge.

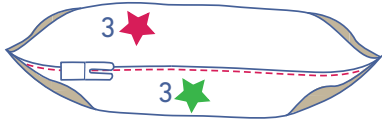
Éclaircissez éventuellement la valeur de couture pour obtenir un joli arrondi.

Posez le col indiqué par une étoile rouge sur le col indiqué par une étoile verte (= l'encolure sans bord inférieur plié).

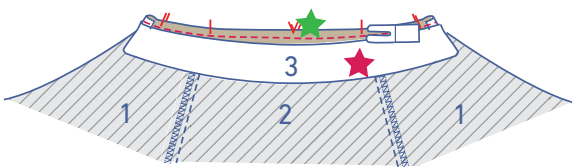
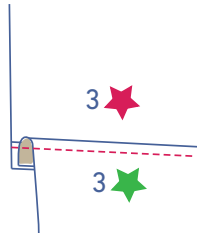
Épinglez et piquez les côtés indiqués.



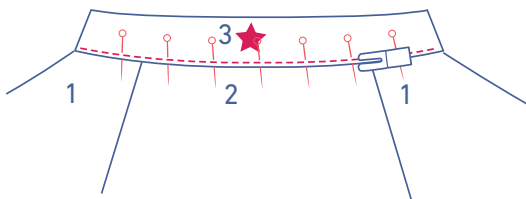
Éclaircissez les valeurs de couture pour obtenir un joli arrondi.



Repliez le col avec l'étoile rouge vers le haut. Piquez le col avec une étoile verte sur la valeur de couture en dessous, juste à côté de la couture.



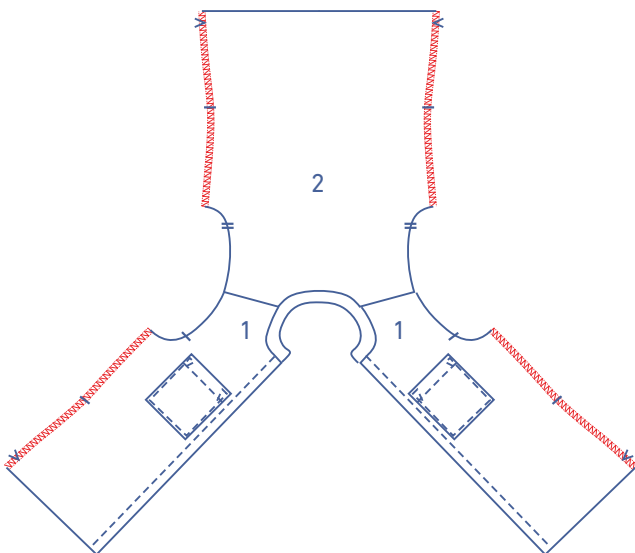
Épinglez et piquez le bas de col avec l'étoile verte à l'encolure, contre l'envers du haut.



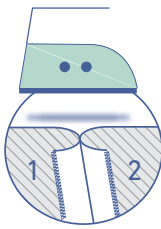
Pliez le col avec l'étoile rouge vers l'endroit de l'encolure. La ligne de pli est posée sur la piqûre précédente. Épinglez et piquez.

## 4

Surjetez les coutures de côté du DV et du DS.



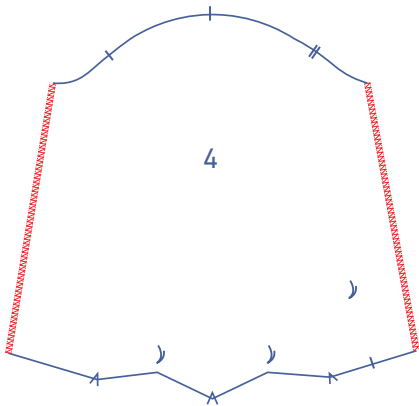
Épinglez et piquez les coutures de côté.



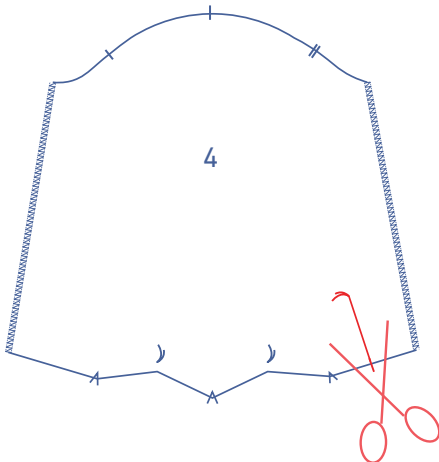
Ouvrez la valeur de couture.

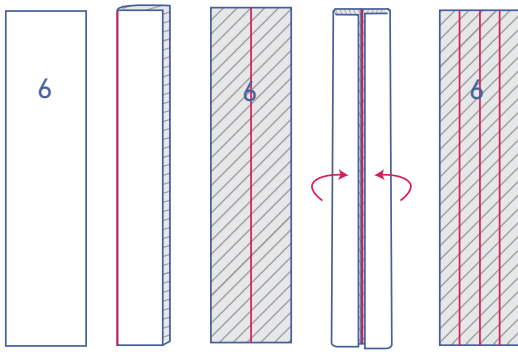
## 5

Surjetez les coutures de côté de la manche (4).



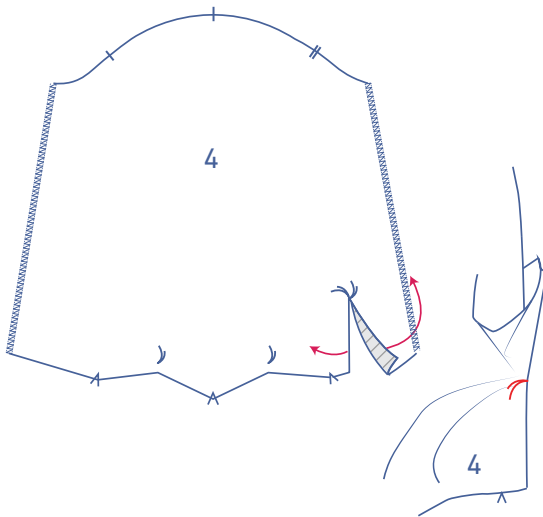
Coupez dans la manche à partir du cran dans le bord inférieur jusqu'au faufil.



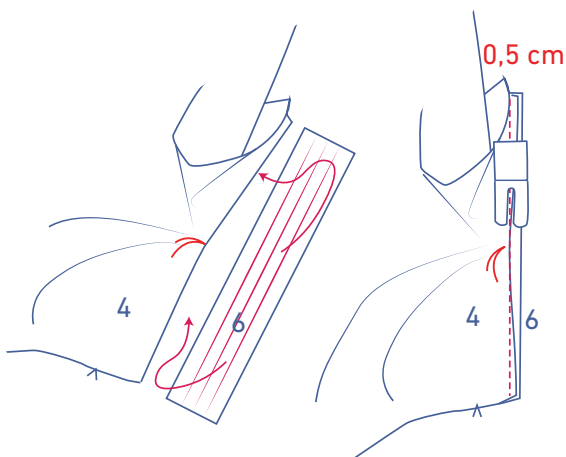


Repassez le liseré pour la fente manche (6) comme suit :

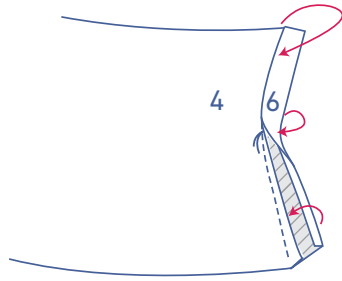
- Repassez d'abord le liseré en deux en superposant les longs côtés, sur toute la longueur, pour créer une ligne de pli. Rouvrez.
- Repassez ensuite les longs côtés jusqu'à ce que les bords non finis correspondent à la ligne de pli. Rouvrez ensuite le liseré.



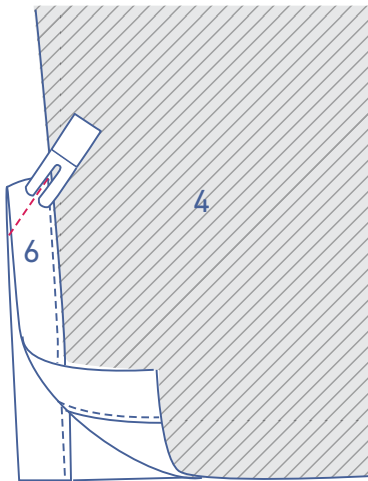
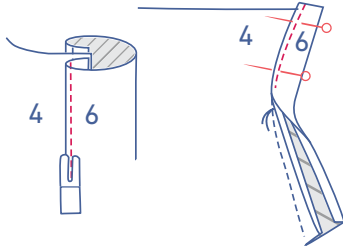
Ouvrez entièrement la fente de la manche, pour obtenir une ligne droite.



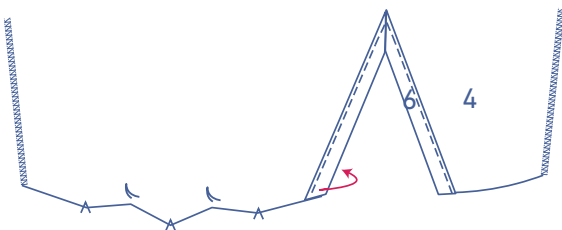
Glissez le liseré pour la fente sous la manche, l'endroit vers le haut. Faites concorder un long bord avec le bord de la fente et tirez la manche un peu de côté au niveau du faufil. Piquez à 0,5 cm. Au niveau du faufil, vous avez piqué seulement quelques fils de la manche.



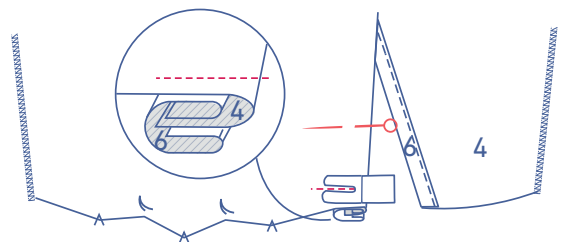
Pliez le liseré vers l'endroit de la manche et posez la ligne de pli repassée juste sur la couture. Piquez juste à côté du bord.

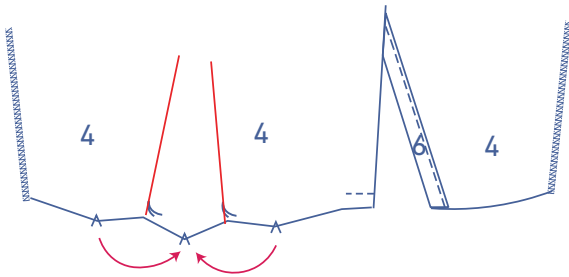


Pliez la manche en deux dans la largeur, endroit contre endroit. Piquez le bord supérieur du liseré en biais.

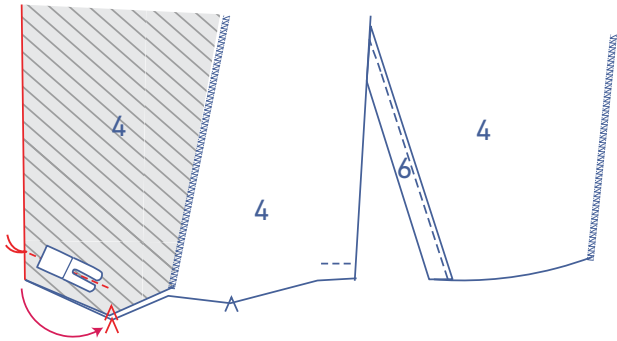


Pliez le liseré sur le devant de la manche (avec les crans en v) entièrement vers l'envers de la manche et piquez le liseré à une largeur de pied-de-biche du bord inférieur.

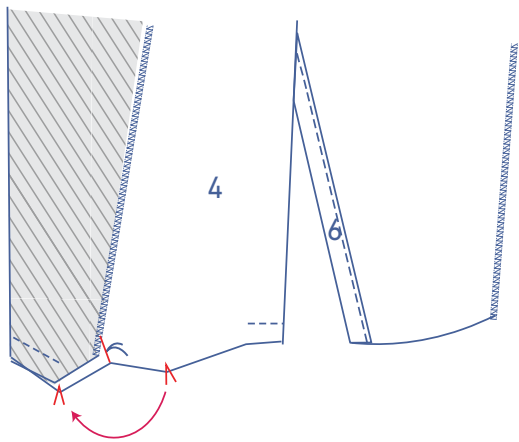




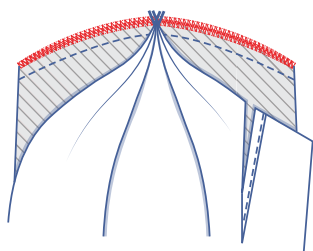
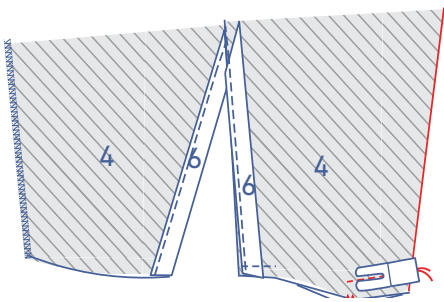
Formez deux plis en bas de la manche.



Superposez les crans en v dans le bord inférieur de la manche, endroit contre endroit. Piquez du faufil vers le cran en v. Arrêtez de piquer à 1 cm du cran en v.

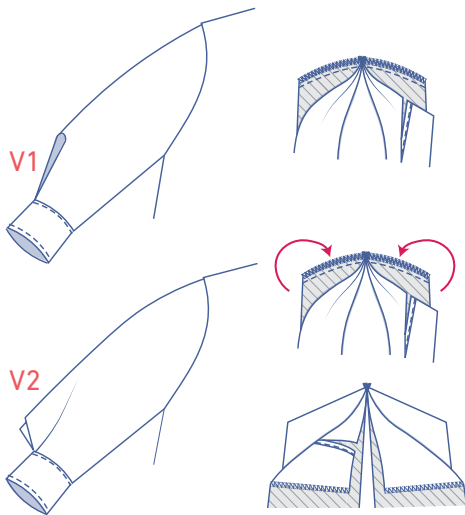


Faites la même chose pour le second pli.



Surjetez les bords non finis ensemble.



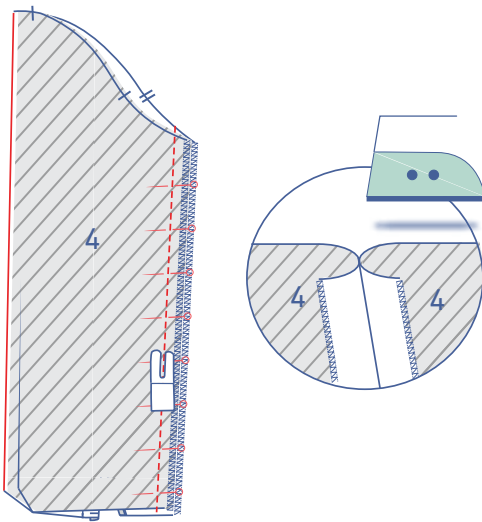


Maintenant, vous avez deux options : faire tomber la valeur de pli vers l'extérieur (V1) ou vers l'intérieur (V2). L'effet sera différent. Si la valeur de pli tombe vers l'extérieur, vous aurez un « soufflet » et plus de volume. Si la valeur de pli tombe vers l'intérieur de la manche, vous aurez une manche plus serrée.

V1 : Posez les plis vers l'endroit de la manche pour que leur endroit soit orienté vers l'extérieur.

V2 : Retournez la manche avec l'endroit vers le haut et laissez les plis sur l'envers de la manche.

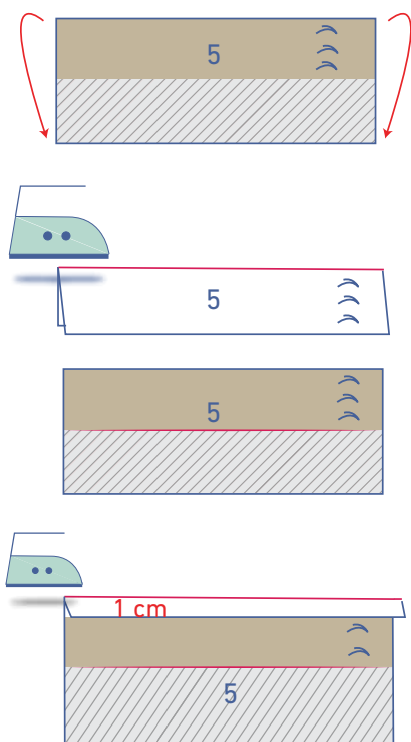
Épinglez et piquez les côtés de la manche.



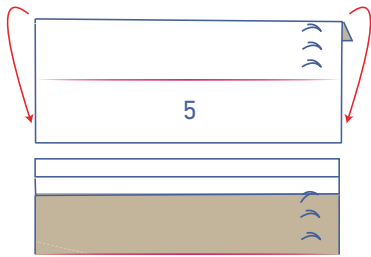
Ouvrez la valeur de couture.

## 6

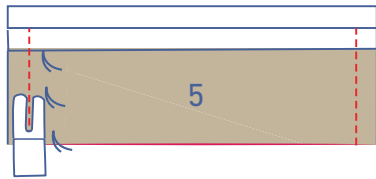
Pliez et repassez le poignet de manche (5) en superposant les longs côtés avec l'endroit vers l'extérieur pour créer une ligne de pli. Rouvrez.



Réalisez un repli de 1 cm sur le long côté avec les boutons, sur l'envers.



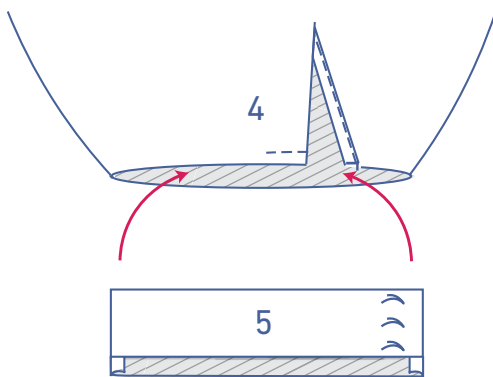
Pliez le poignet de manche en deux sur la ligne de pli repassée, avec l'endroit du tissu vers l'intérieur, les longs côtés doivent concorder.



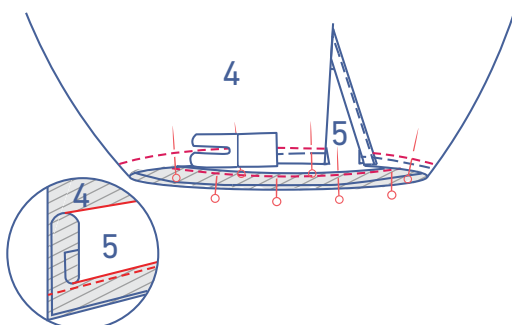
Piquez les côtés courts.

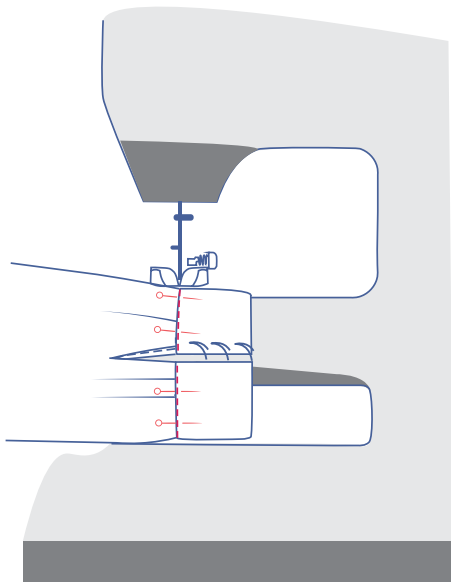


Retournez pour que l'endroit se trouve à l'extérieur.

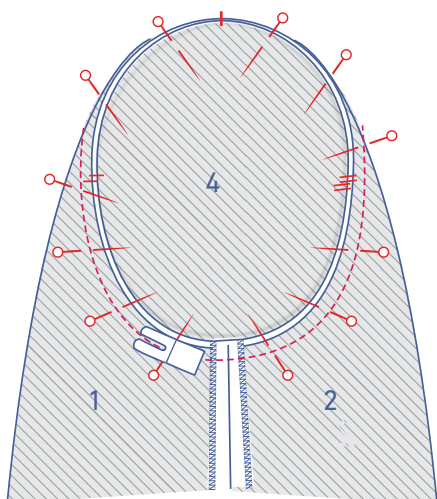


Épinglez le bord non fini non plié du poignet de manche sur le bord inférieur de la manche sur l'intérieur (= l'envers de la manche). Piquez.



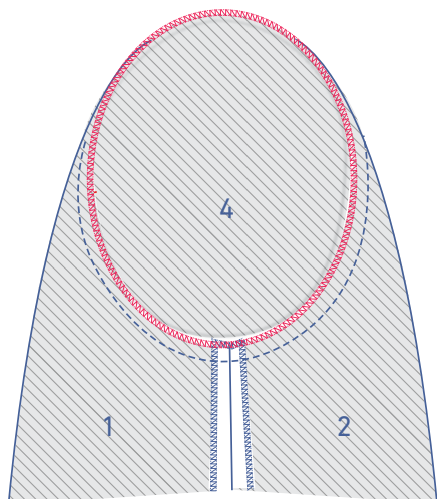


Retournez le poignet de manche sur l'endroit de la manche. Posez la ligne de pli juste sur la couture. Piquez juste à côté du bord.

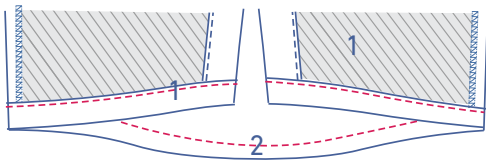
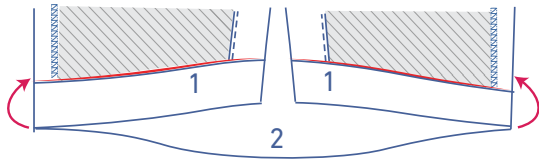
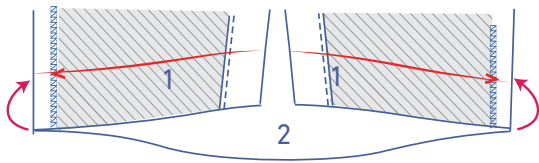
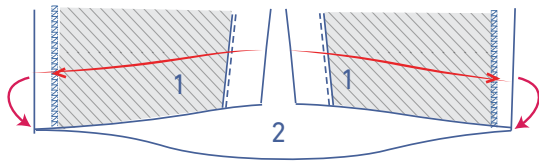
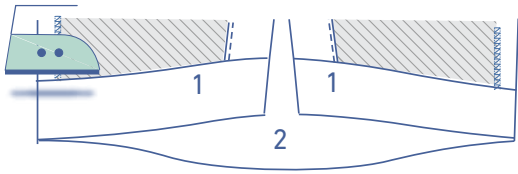


## 7

Épinglez le bord supérieur de la manche (= la tête de manche) contre l'emmanchure, les crans doivent correspondre. Le cran simple indique le DV, le cran double le DS. Le cran simple supérieur correspond à la couture d'épaule. Répartissez le surplus de tissu entre les crans supérieurs. Piquez. Attention de ne pas piquer de plis.



Surjetez les bords non finis ensemble.



---

## 8

Pliez et repassez la valeur de l'ourlet sur les crans en V et rouvrez.

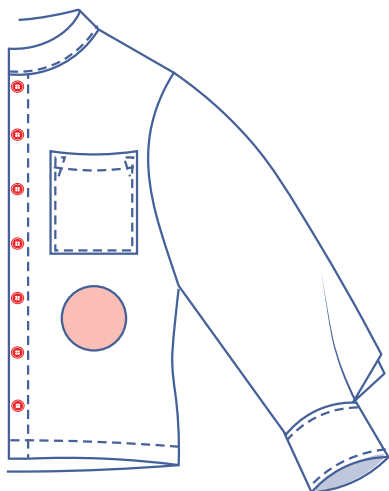
Posez le bord non fini contre la ligne de pli repassée et pliez encore une fois.

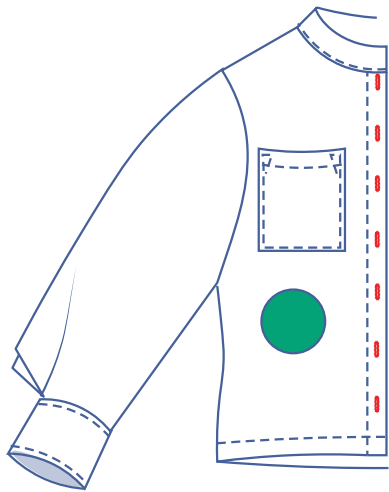
Piquez près du bord.

---

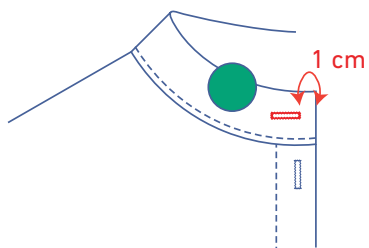
## 9

Cousez les boutons sur le DVG. La position du premier et du dernier bouton est indiquée sur le patron. Répartissez la distance harmonieusement pour déterminer les positions des autres boutons.

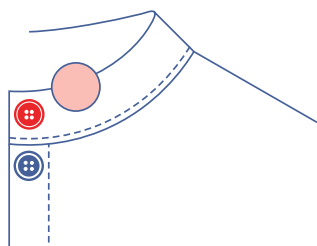




Réalisez des boutonnières verticales dans le DVD selon les positions des boutons.

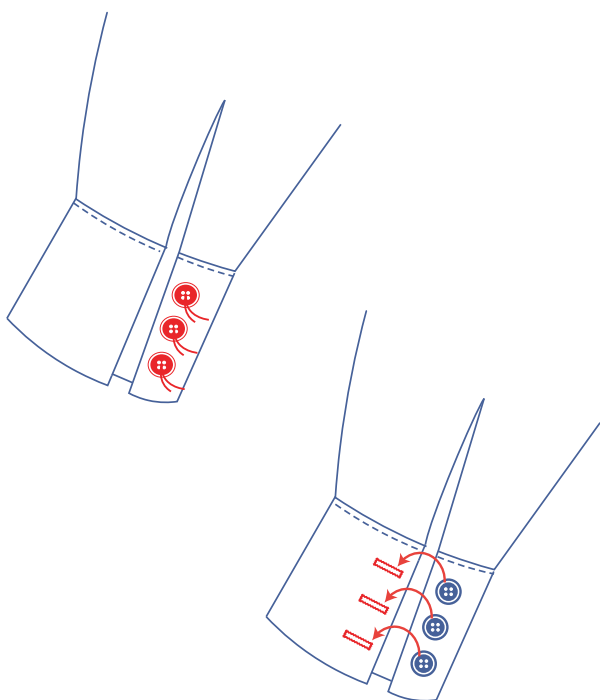


Sur le côté droit du col, réalisez une boutonnière horizontale à 1 cm du bord fini et à la moitié de la hauteur.



Cousez un bouton sur le côté gauche du col.

Cousez les boutons aux endroits indiqués sur le poignet de manche.



Réalisez les boutonnières horizontales correspondantes.