

Thea by Fibre ⚡ood



Thea by Fibre ood



XS - XXXL

Un pull sans manches avec une touche féminine grâce aux épaulettes. Ce basique restera avec vous pendant plusieurs saisons et il est facile à réaliser. Nous lui avons choisi une grande encolure en V et un ourlet en tissu bord-côte. Vous pouvez également utiliser le tissu principal pour l'ourlet, s'il est assez extensible. Twinning avec votre enfant ? Pensez à Jules.

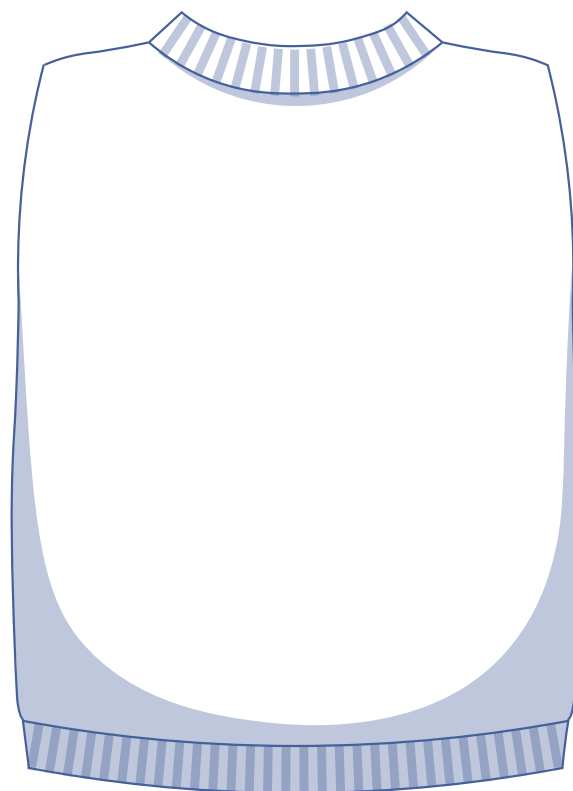
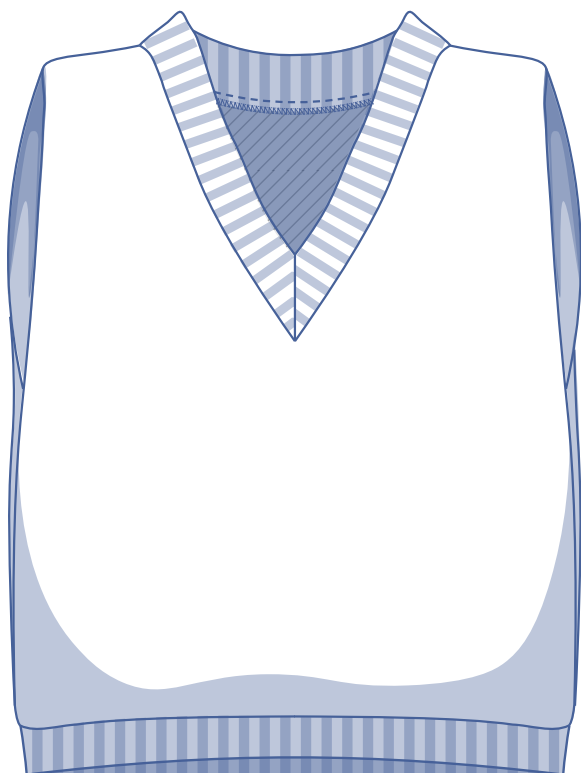
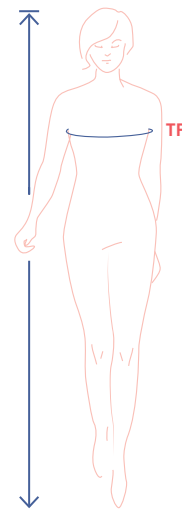


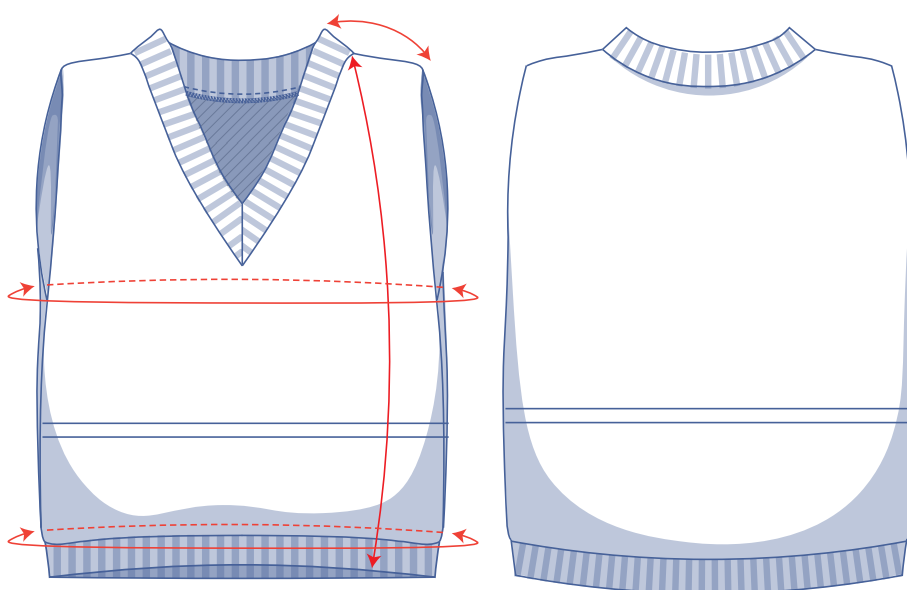
tableau des mesures (en cm)

taille	XS		S		M		L		XL		XXL		XXXL		
	32	34	36	38	40	42	44	46	48	50	52	54	56	58	60
stature	160	164	166	167	168	169	170	171	172	172	172	172	172	172	172
TP (tour de poitrine)	76	80	84	88	92	96	100	104	110	116	122	128	134	140	146

Choisissez la taille sur la base du **tour de poitrine**. Choisissez la taille qui s'approche le plus possible de votre tour de poitrine.



dimensions patron (en cm)



Les dimensions dans ce tableau sont les dimensions du patron selon le tissu choisi et doivent être utilisées comme référence. Les largeurs comprennent un supplément (en plus des mesures du corps) pour garantir un certain confort et obtenir une coupe déterminée (= **confortable**).

Vous êtes plutôt fan d'une coupe oversized ? Choisissez une taille au-dessus.

— raccourcissez ou rallongez votre patron ici

taille	XS	S	M	L	XL	XXL	XXXL
longueur*	60	61,75	63,5	65,25	67,5	70	72,25
longueur d'épaule**	12	12,75	13,5	14,25	15,5	16,25	17
tour de poitrine	96,5	104,5	112,5	120,5	130,5	142,5	154,5
contour ourlet***	88,5	96,5	104,5	112,5	122,5	134,5	146,5

* Bord ourlet compris.

** Liseré d'encolure compris.

*** Mesuré au-dessus du bord ourlet.

Comparez les longueurs indiquées avec les longueurs mesurées ou souhaitées. **Rallongez** ou **raccourcissez** le top en découpant les pièces du patron sur les lignes doubles indiquées. Séparez ensuite les pièces du patron de x centimètres ou faites en sorte que les pièces se chevauchent de x centimètres. Veillez à ce que les lignes MDV, MDS et les coutures de côté soient bien droites.



ATTENTION

Adaptez la quantité de tissu à vos ajustements.

matériel



- Fil à coudre
- Épaulettes : épaisseur 1,2 cm, longueur 10 cm
- Tissu bord-côte (largeur 35 cm) : max. 50 cm
- Tissu : voir tableau

tissu		XS	S	M	L	XL	XXL	XXXL
largeur du tissu 110 cm	cm	125	125	130	135	140	145	145
largeur du tissu 140 cm	cm	65	65	65	135	140	145	145

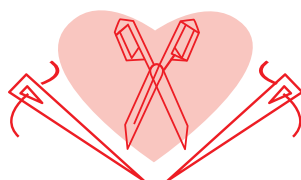
Vous trouverez le plan de coupe associé à la page 6 de cette marche à suivre.

conseil de tissu



Avec Thea dans un tissu à grosses mailles vous êtes sûre d'un résultat top tendance. Mais vous pouvez également choisir d'autres tissus tricotés tels que la bouclette, le tissu pour sweat, un tricot (côtelé), un jacquard tricoté. Préférez alors un bord-côte pour les bords encolure et ourlets.

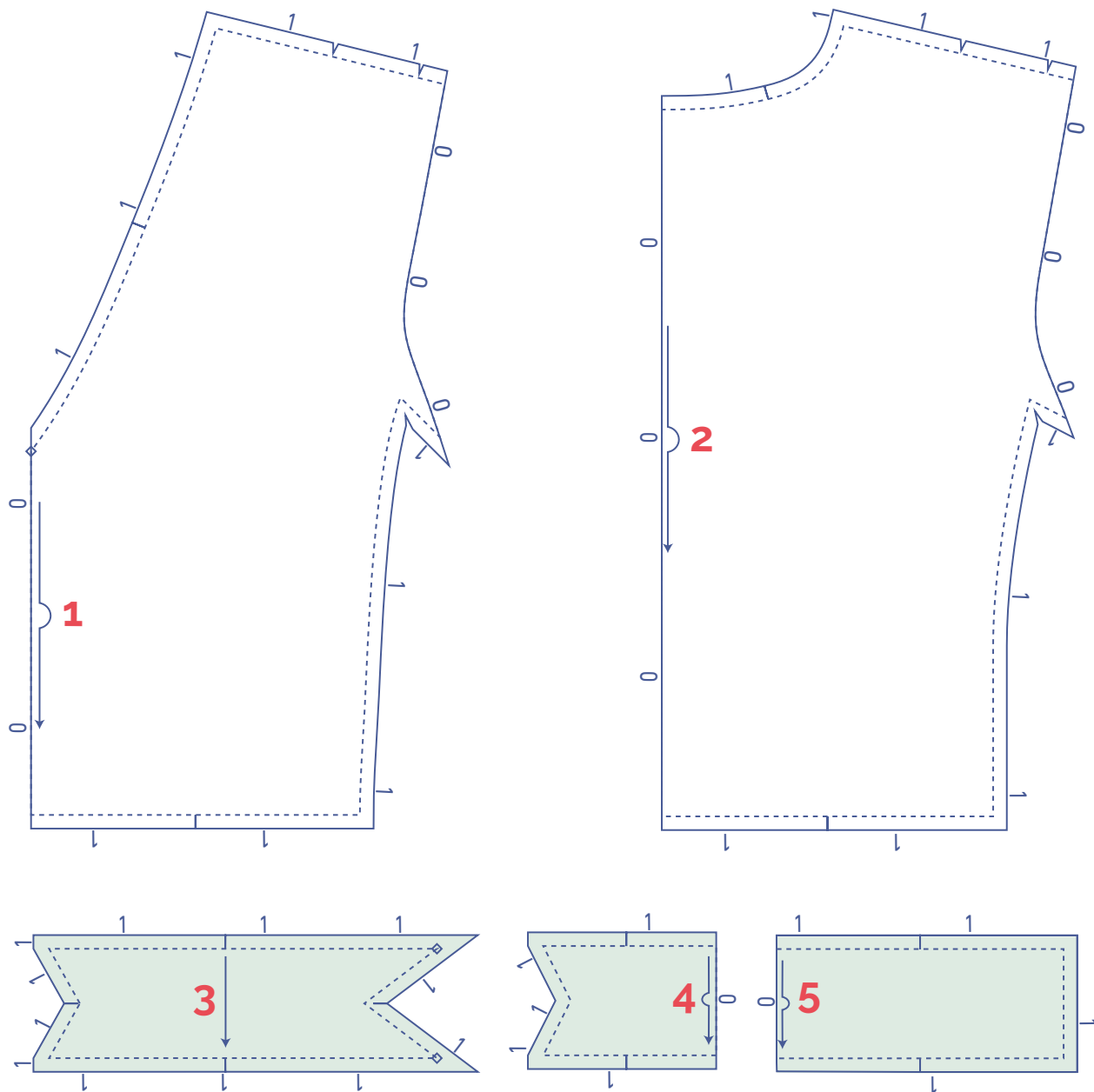
Proud to be #Sewista



pièces du patron & valeurs de couture (en cm)

Afin de coudre le vêtement selon la marche à suivre, vous devez ajouter les valeurs de couture indiquées autour des pièces du patron en papier avant de les découper. Si vous utilisez un patron PDF, vous pouvez imprimer le patron avec ou sans valeurs de couture. Regardez la [vidéo](#) pour plus d'infos.

1. devant : 1x sur le pli du tissu
2. dos : 1x sur le pli du tissu
3. bord encolure DV : 2x
4. bord encolure DS : 1x sur le pli du tissu
5. bord ourlet : 2x sur le pli du tissu



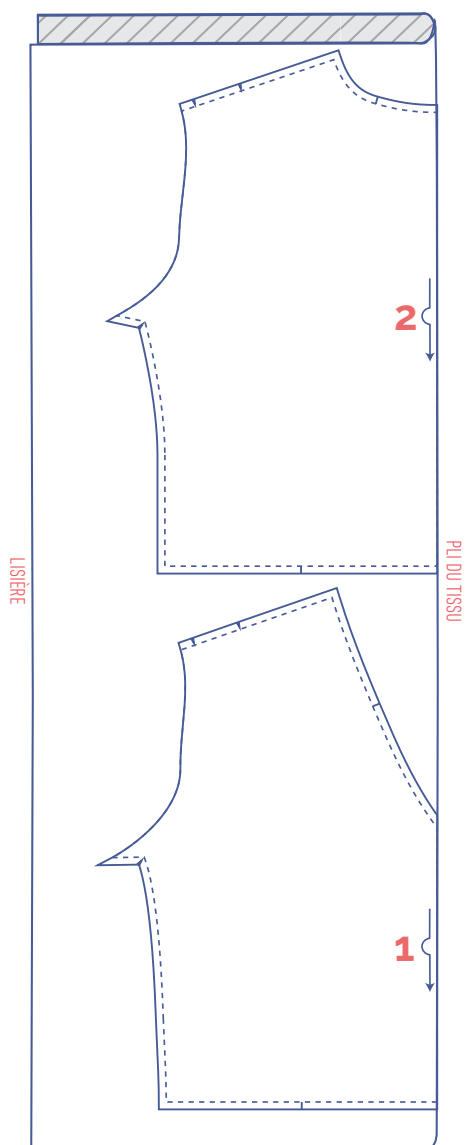
ASTUCE

Si votre tissu est suffisamment extensible, vous pouvez couper les liserés d'encolure et d'ourlet dans le même tissu au lieu d'utiliser un tissu bord-côte.

	type de matière
<input type="checkbox"/>	tissu
<input checked="" type="checkbox"/>	tissu bord-côte

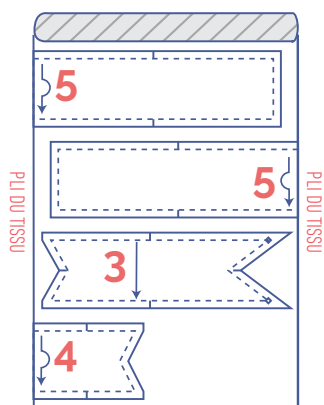
plan de coupe pour un tissu uni largeur du tissu 110 cm

XS - XXXL



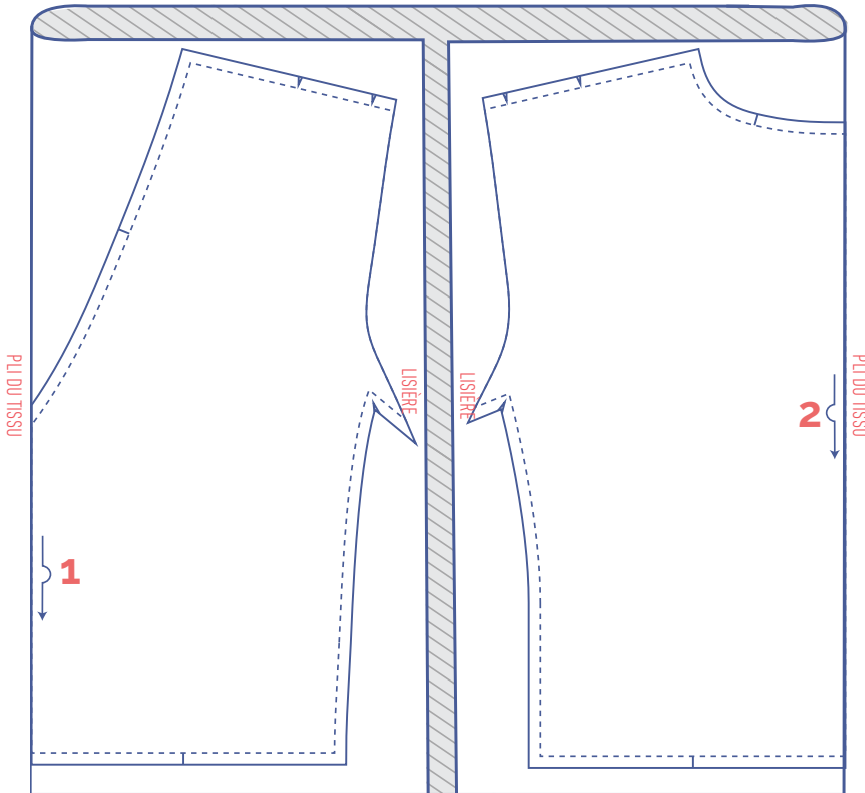
plan de coupe pour le tissu bord côte

XS - XXXL

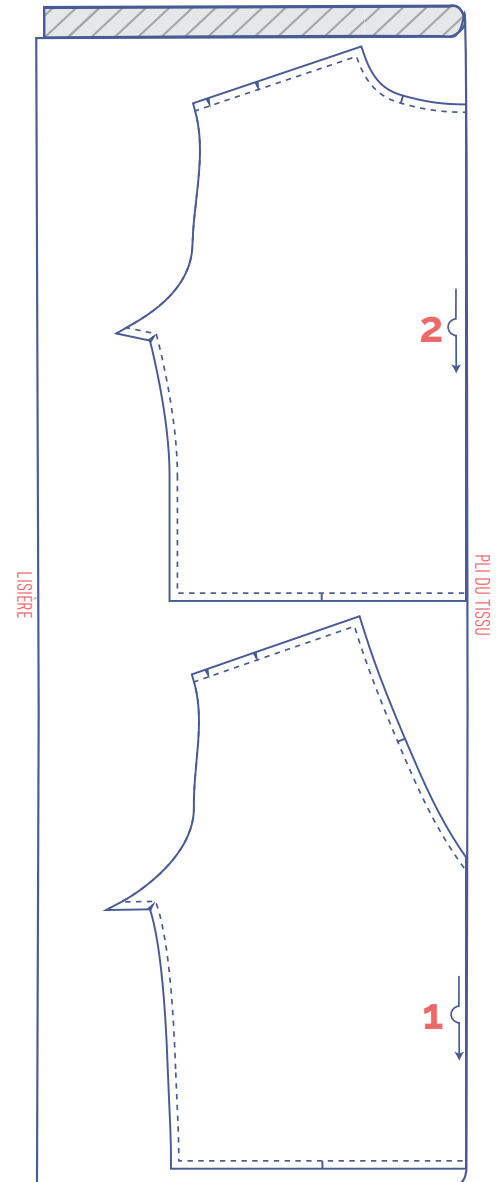


plan de coupe pour un tissu uni largeur du tissu 140 cm

XS - M

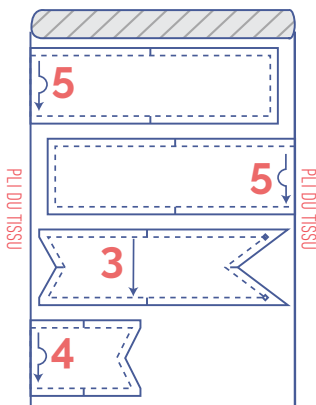


L - XXXL



plan de coupe pour le tissu bord côte

XS - XXXL



marquer les pièces du patron



coupez légèrement dans le papier à patron
et le tissu sur les points suivants du contour

| cran simple

V cran en v



marquez les points suivants à
l'intérieur à l'aide d'un faufil



point intérieur

marche à suivre



La finition et le montage du vêtement sont adaptés au tissu utilisé.
Les pièces sont toujours piquées endroit contre endroit, sauf mention contraire.



DV devant

DS dos

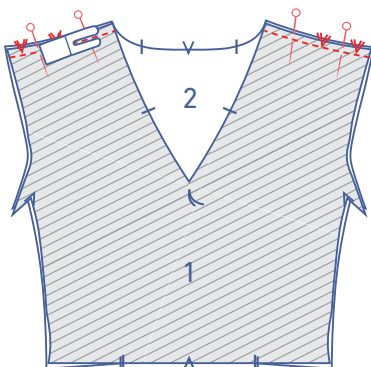
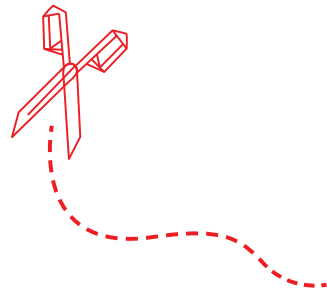
MDV milieu devant

MDS milieu dos

 endroit

 envers

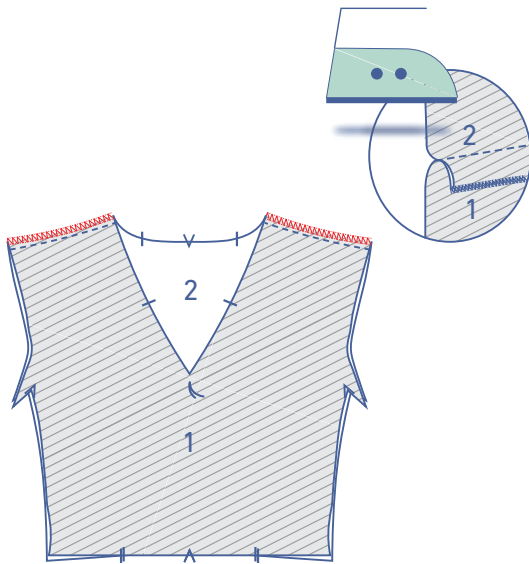
 tissu bord-côte



1

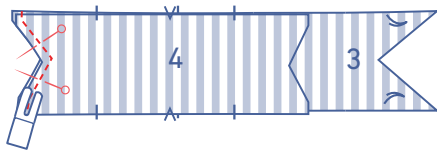
Épinglez et piquez les coutures d'épaule du DV (1) et du DS (2).

Surjetez les bords non finis ensemble et repassez ensuite la valeur de couture vers le DV.

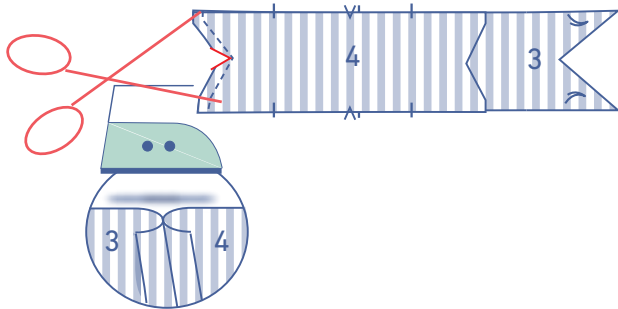


2

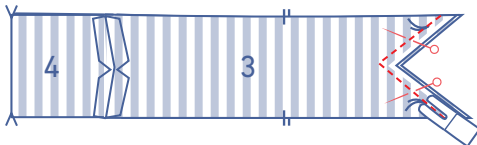
Épinglez et piquez les coutures d'épaule du liseré d'encolure DV (3) et du liseré d'encolure DS (4).



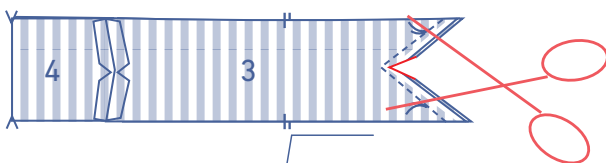
Coupez dans la valeur de couture à l'endroit indiqué. Ouvrez la valeur de couture.



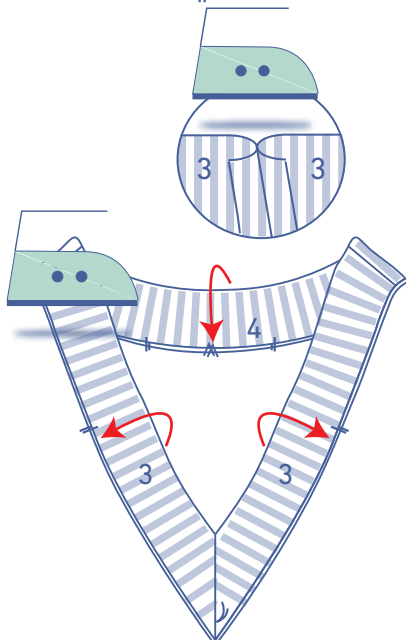
Épinglez et piquez la couture MDV parallèlement aux bords effilochés.

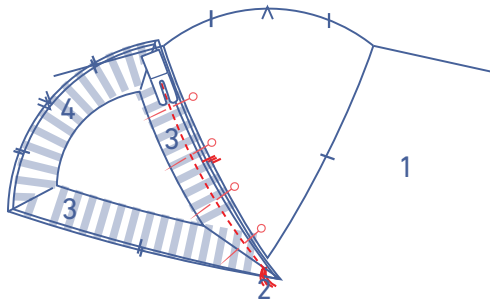


Coupez dans la valeur de coutures de la pointe. Ouvrez la valeur de couture.

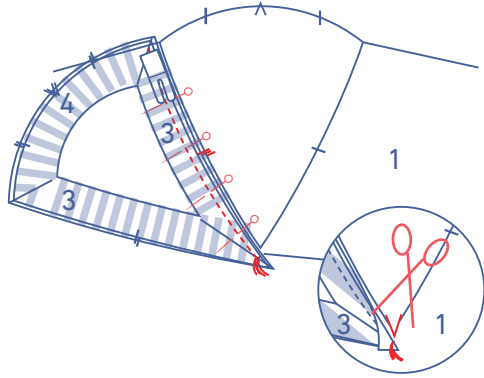


Pliez le liseré d'encolure en deux en superposant les longs côtés, envers contre envers et repassez.

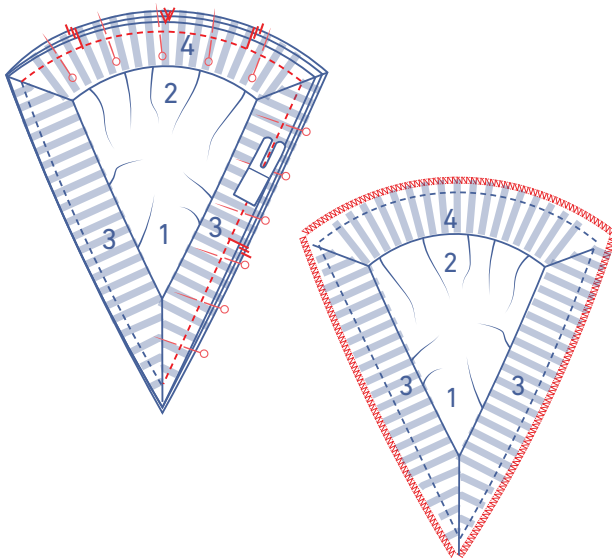




Épinglez les deux bords non finis du liseré d'encolure sur l'encolure, les crans doivent correspondre. Les coutures d'épaule du liseré d'encolure et celles de DV+DS sont superposées. Le contour du bord encolure est plus petit que celui de l'encolure. Vous devez « étirer » le bord encolure sur l'encolure. Piquez le liseré d'encolure exactement jusqu'au faufil sur le DV, laissez l'aiguille dans le tissu.

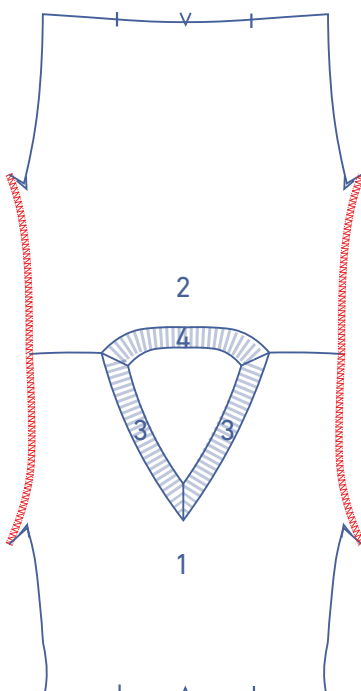


Levez le pied-de-biche, pliez la valeur de couture du liseré d'encolure de côté et coupez dans la valeur de couture du DV jusqu'au faufil. Tournez l'ouvrage et descendez le pied-de-biche.



Épinglez et piquez le restant du liseré d'encolure.

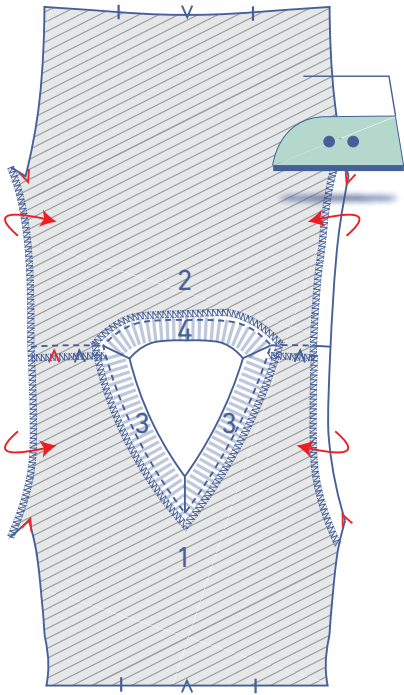
Surjetez les bords non finis ensemble.



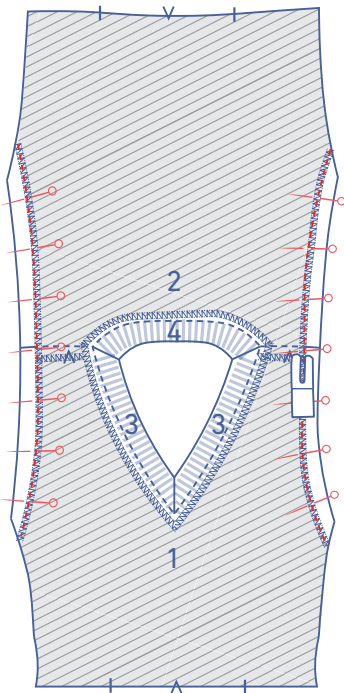
3

Surjetez les emmanchures.

Pliez les valeurs de couture sur les crans en v.

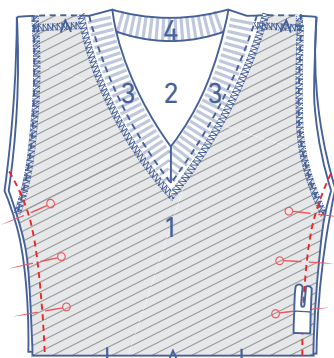


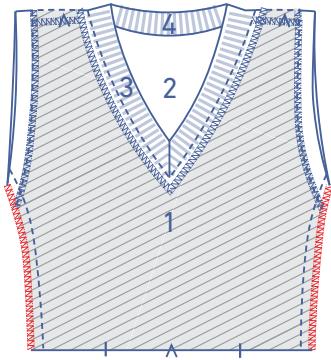
Épinglez et piquez la valeur de couture.



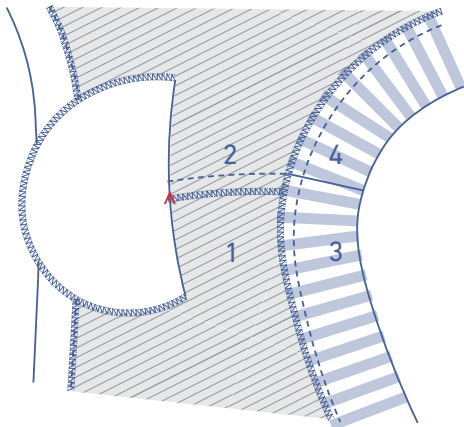
4

Épinglez et piquez les coutures de côté.



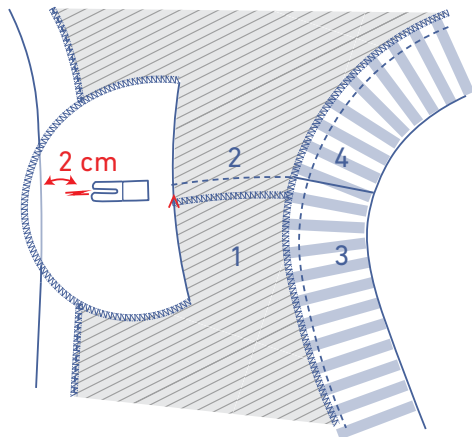


Surjetez les bords non finis ensemble.

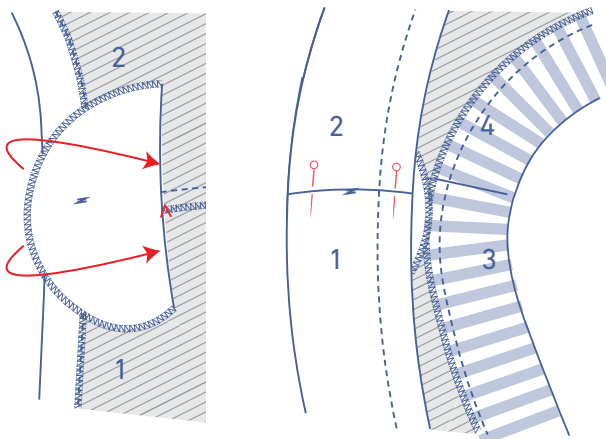


5

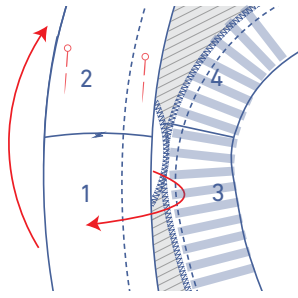
Posez le côté droit de l'épaulette à la position indiquée contre le cran en v, sur l'envers de l'ouvrage.



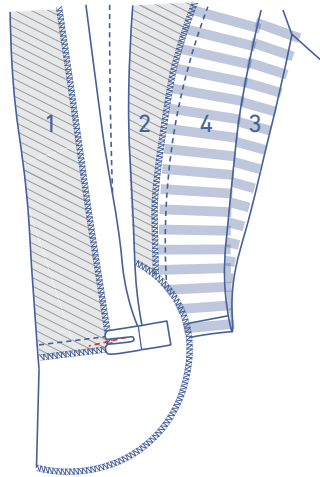
Piquez l'épaulette avec quelques points à la position indiquée à travers toutes les couches (épaulette + ouvrage).



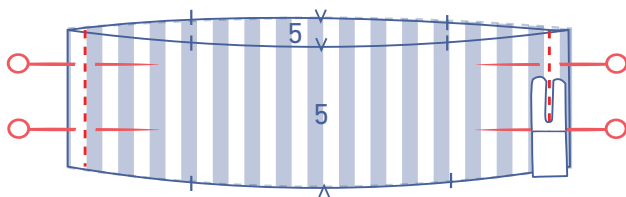
Pliez l'épaulette et la partie indiquée du corsage vers l'envers sur le cran en v.



Pliez l'ouvrage de côté pour atteindre plus facilement la valeur de couture de l'épaule et de l'épaulette entre les deux couches de tissu.

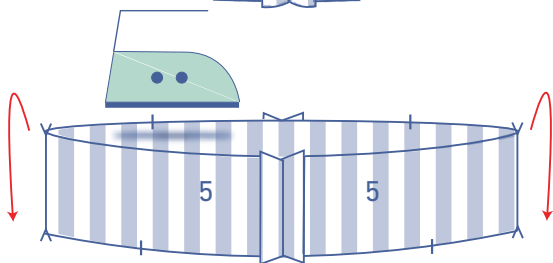
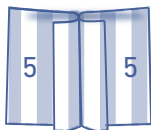
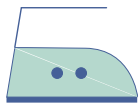


Cousez la valeur de couture de l'épaule sur l'épaulette avec quelques points.

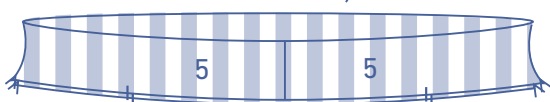


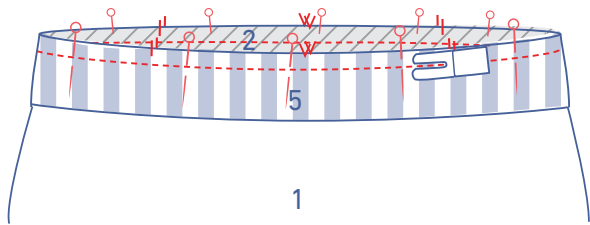
6

Épinglez et piquez les coutures de côté des bords d'ourlet (5) et ouvrez les valeurs de couture.

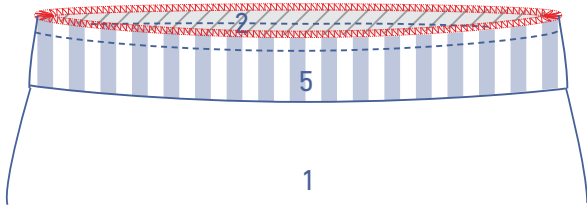


Pliez le poignet de manche en deux en superposant les longs côtés, envers contre envers et repassez.





Épinglez et piquez les deux bords non finis du bord ourlet sur le bord inférieur du haut. Assurez-vous que les coutures et les repères concordent. Le contour du bord d'ourlet est plus petit que le contour de l'ouvrage. Vous devez donc étirer le bord ourlet sur le bord inférieur de l'ouvrage.



Surjetez les bords non finis ensemble.