

# Rachel by Fibre ⚡ood

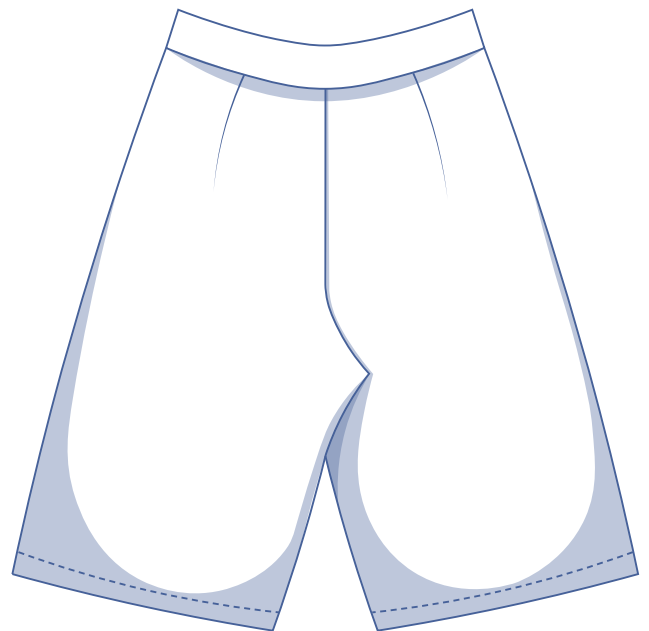
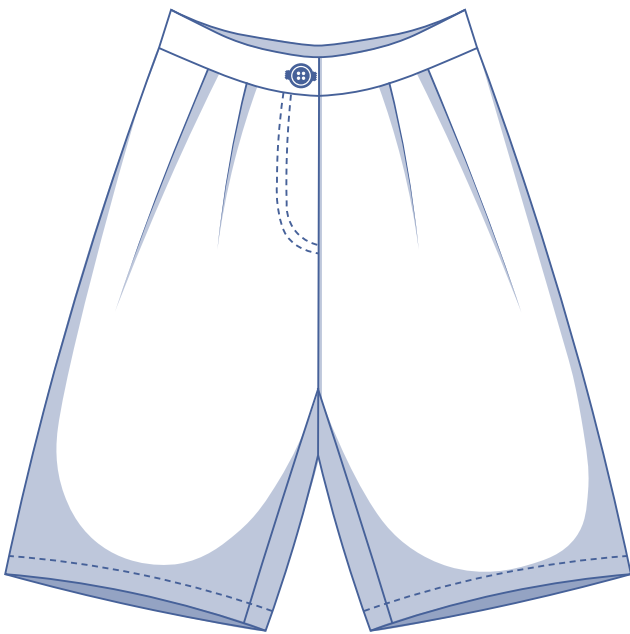


# Rachel by Fibre ood



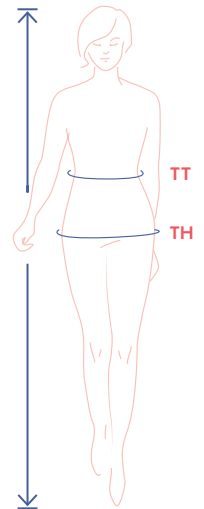
32 - 60

La saison des bermudas est ouverte ! Avec Rachel, vous ajoutez une pièce simple mais élégante à votre garde-robe. Sympa à réaliser, encore plus sympa à porter. Donc choisissez plusieurs tissus, car vous voudrez en réaliser plusieurs. Deux plis dans le devant. Des pinces dans le dos. Des poches pratiques dans la couture de côté. Des ourlets au-dessus des genoux. Fermeture éclair, bouton. C'est tout. Montrez-nous ces gambettes.



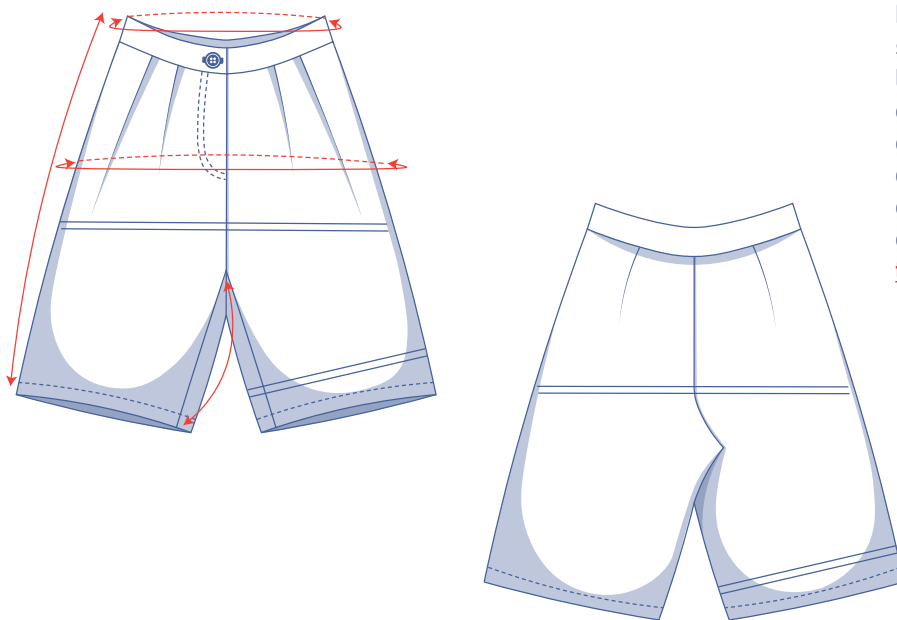
## tableau des mesures (en cm)

taille	32	34	36	38	40	42	44	46	48	50	52	54	56	58	60
stature	160	164	166	167	168	169	170	171	172	172	172	172	172	172	172
TT (tour de taille)	66	68	70	74	78	82	84	88	94,5	101	107,5	114	120,5	127	133,5
TH (tour de hanches)	86	90	94	97	100	103	106	109	115	120	125	130	135	140	145



Choisissez la taille d'abord sur la base du **tour de taille**. Choisissez la taille qui s'approche le plus possible de votre tour de taille. En second lieu, regardez la taille qui correspond le mieux à votre tour de hanches. En reprenant le patron vous passez tout simplement de la ligne d'une taille vers la ligne d'une autre taille.

## dimensions patron (en cm)



== raccourcissez ou rallongez votre patron ici

Les dimensions dans ce tableau sont les dimensions du patron selon le tissu choisi et doivent être utilisées comme référence. Les largeurs comprennent un supplément (en plus des mesures du corps) pour garantir un certain confort et obtenir une certaine coupe (près du corps au niveau de la taille, ample sur les hanches).

taille	32	34	36	38	40	42	44	46	48	50	52	54	56	58	60
longueur côté*	62,25	62,75	63,25	63,75	64,25	64,75	65,25	65,75	66,25	66,75	67,25	67,75	68,25	68,75	69,25
longueur d'entrejambe	30,75	31	31	31	31,25	31,25	31,25	31,25	31,25	31,25	31,5	31,5	31,75	31,75	31,75
tour de taille	66	68	70	74	78	82	84	88	94,5	101	107,5	114	120,5	127	133,5
tour de hanches**	95,75	99,75	103,75	106,75	110	113	116	119	125	130	135	140	145	150	155

\* Ceinture comprise

\*\* La valeur des plis est comprise.

Comparez les longueurs indiquées avec les longueurs mesurées ou souhaitées. **Rallongez** ou **raccourcissez** l'assise et/ou les jambes en découpant les pièces du patron sur les lignes doubles indiquées. Séparez ensuite les pièces du patron de x centimètres ou faites en sorte que les pièces se chevauchent de x centimètres. Veillez à ce que les lignes MDV, MDS et les coutures de côté soient bien droites.



### ATTENTION

Adaptez la quantité de tissu à vos ajustements.

## matériel



- Fil à coudre
- Doublure thermocollante : max. 135 cm
- Bouton(-pression) (Ø 1,8 cm) : 1
- Fermeture éclair non divisible : voir le tableau
- Tissu : voir tableau

fermeture éclair		32	34	36	38	40	42	44	46	48	50	52	54	56	58	60
longueur	cm	15	15	15	15	15	15	15	18	18	18	18	18	18	18	18

quantité de tissu		32	34	36	38	40	42	44	46	48	50	52	54	56	58	60
largeur du tissu 110 cm	cm	135	135	135	140	165	165	170	170	170	210	215	220	230	235	245
largeur du tissu 140 cm	cm	120	135	135	135	135	140	140	140	145	150	165	165	170	170	170

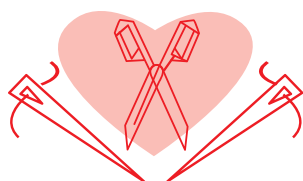
Vous trouverez le plan de coupe associé à la page 6 de cette marche à suivre.

### conseil de tissu



Avec Rachel presque tout est possible. Rachel est facilement réalisable en popeline (extensible ou non) ou en chambray. Le lin, un velours côtelé fin, une gabardine ou même le cuir sont des options parfaites.

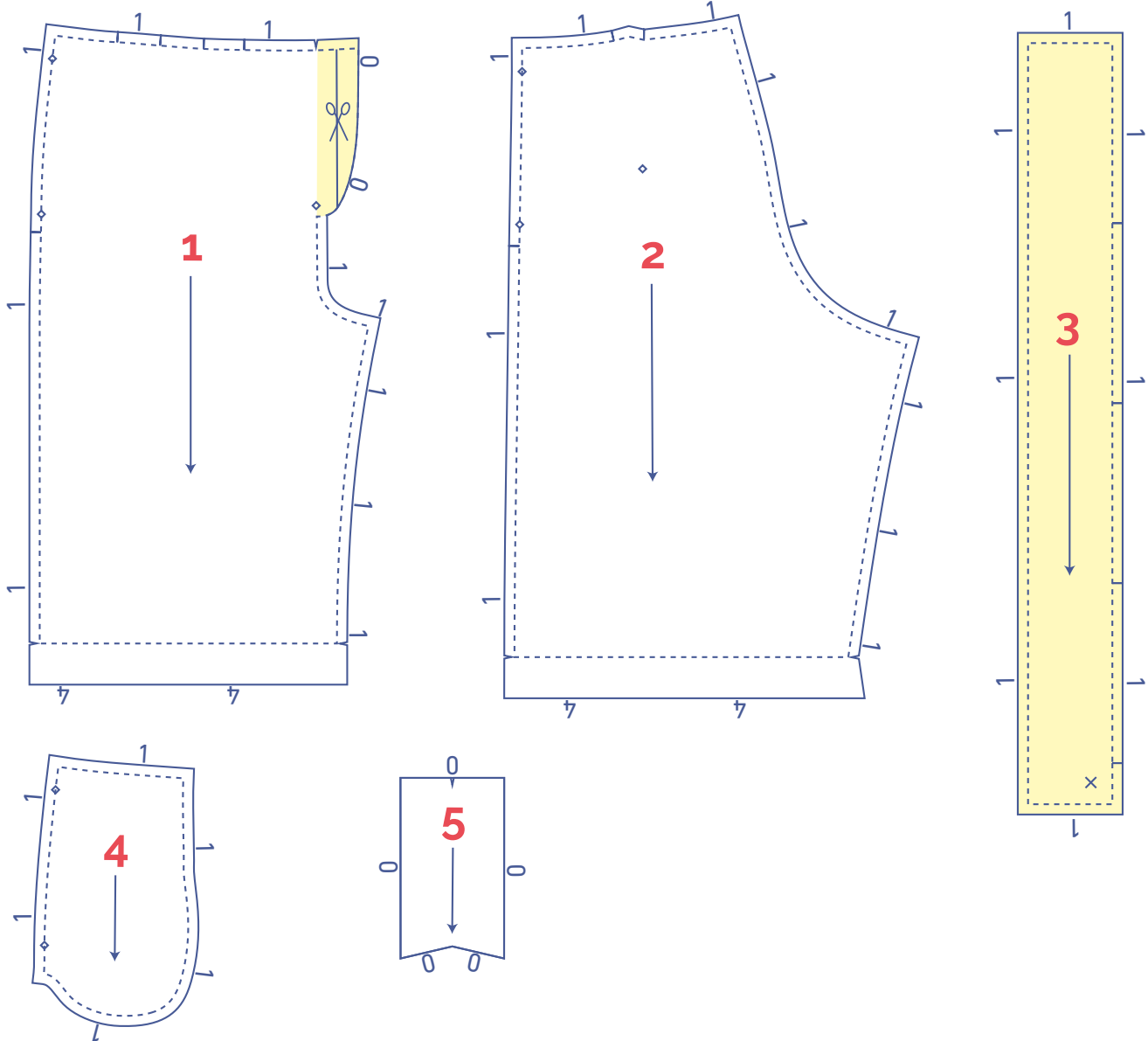
# Proud to be #Sewista



## pièces du patron & valeurs de couture (en cm)

Afin de coudre le vêtement selon la marche à suivre, vous devez ajouter les valeurs de couture indiquées autour des pièces du patron en papier avant de les découper. Si vous utilisez un patron PDF, vous pouvez imprimer le patron avec ou sans valeurs de couture. Regardez la [vidéo](#) pour plus d'infos.

1. devant : 2x
2. dos : 2x
3. ceinture de la jupe : 1x
4. poche : 4x
5. sous-pont : 1x



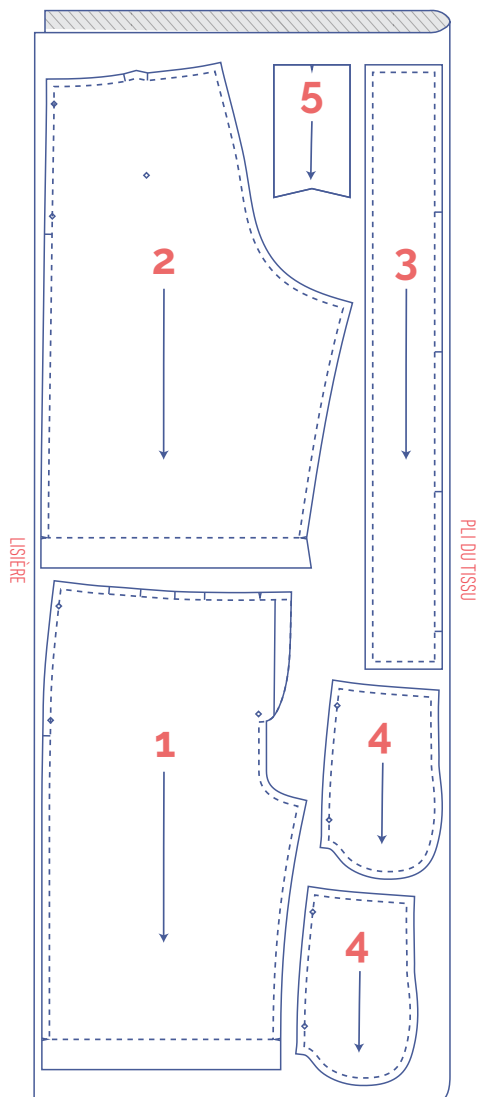
	type de matière
	tissu
	doublure thermocollante

**ATTENTION**

L'envers des pièces marquées en jaune clair est renforcé avec de la doublure thermocollante.

# plan de coupe pour un tissu uni largeur du tissu 110 cm

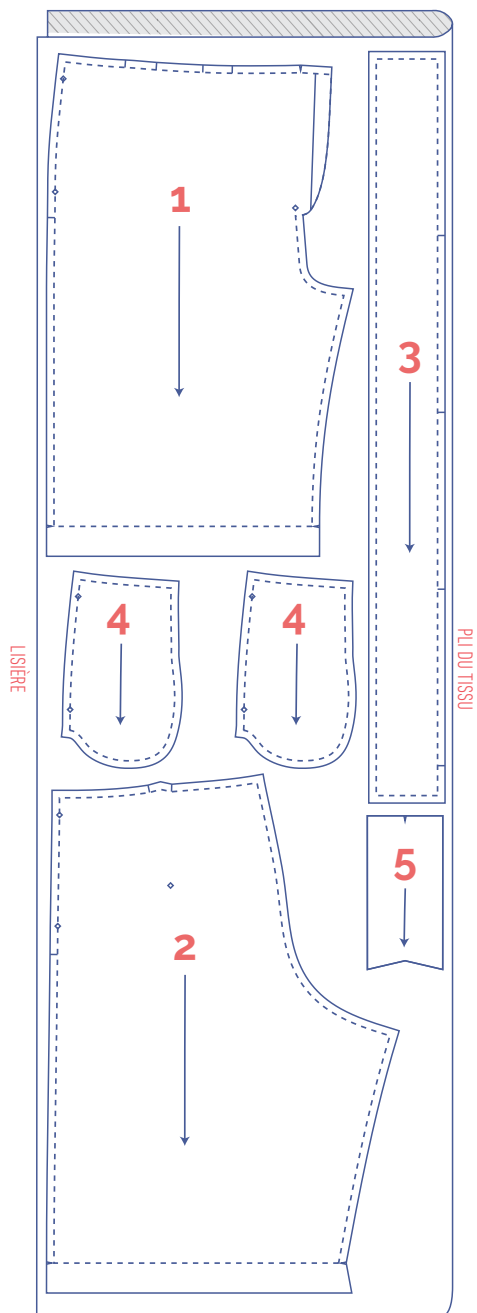
32 - 38



## ATTENTION

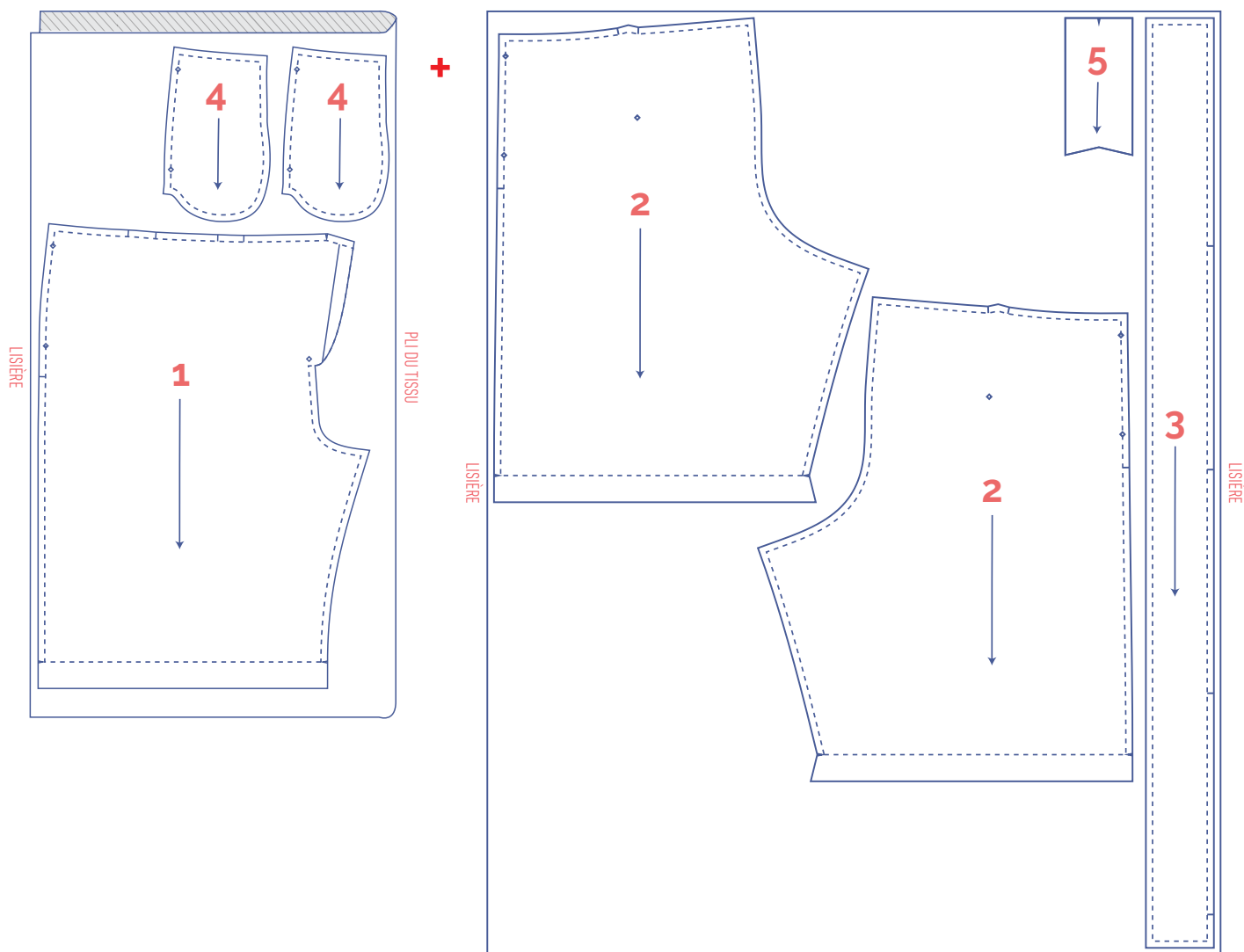
Vous avez besoin d'une seule pièce  
du patron 3 et 5.

40 - 48







## ATTENTION

Vous avez besoin d'une seule pièce  
du patron 3 et 5.



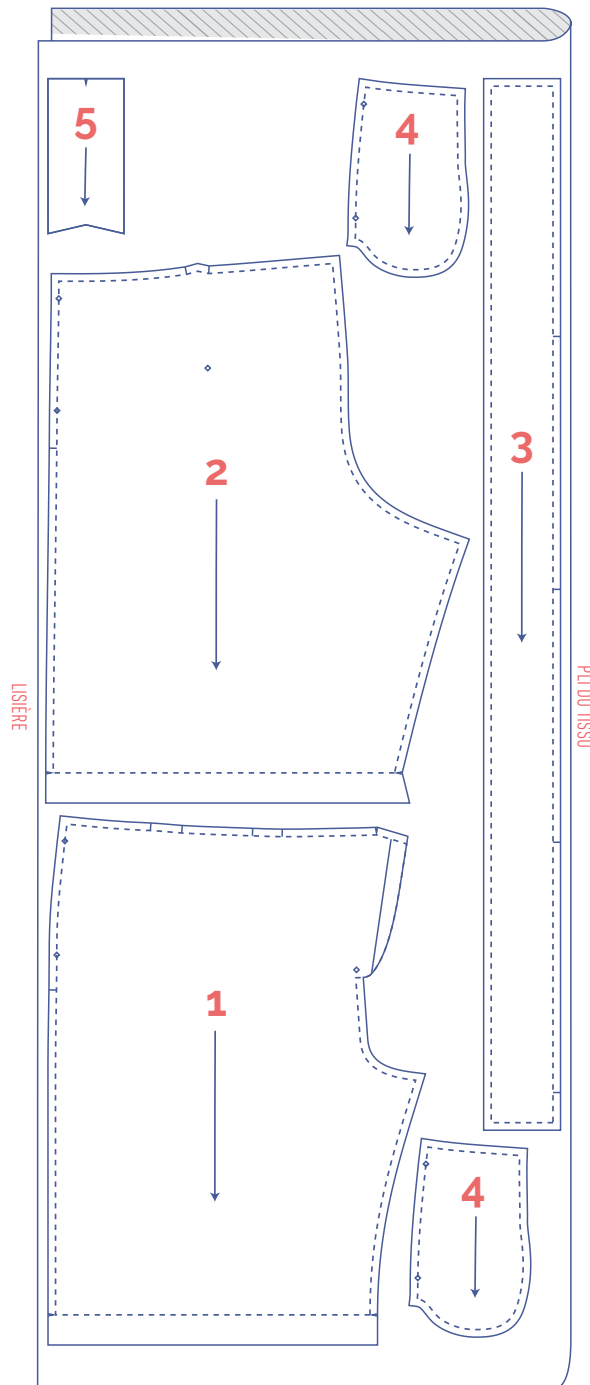
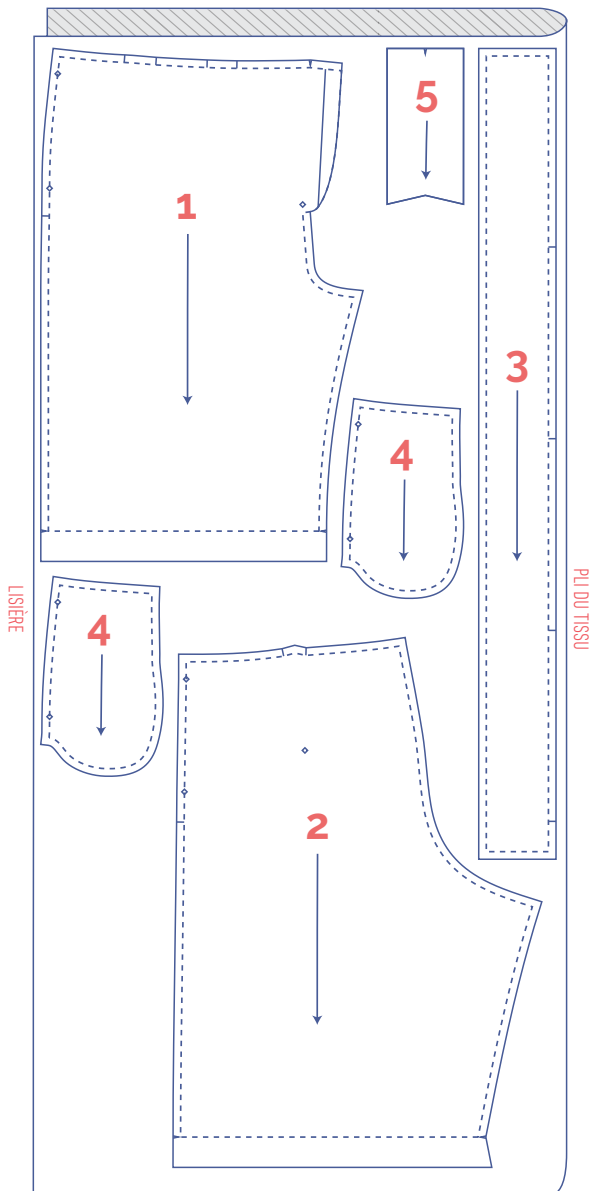
## marquer les pièces du patron

	coupez légèrement dans le papier à patron et le tissu sur les points suivants du contour
	cran simple
∨	cran en v / pli du tissu
	marquez les points suivants à l'intérieur à l'aide d'un faufil
	point intérieur
	bouton (pression)

# plan de coupe pour un tissu uni largeur du tissu 140 cm

32 - 50

52 - 60



## ATTENTION

Vous avez besoin d'une seule pièce du patron 3 et 5.

## ATTENTION

Vous avez besoin d'une seule pièce du patron 3 et 5.

## marquer les pièces du patron



coupez légèrement dans le papier à patron et le tissu sur les points suivants du contour

| cran simple

V cran en v/ pli du tissu



marquez les points suivants à l'intérieur à l'aide d'un faufil



point intérieur



bouton (pression)




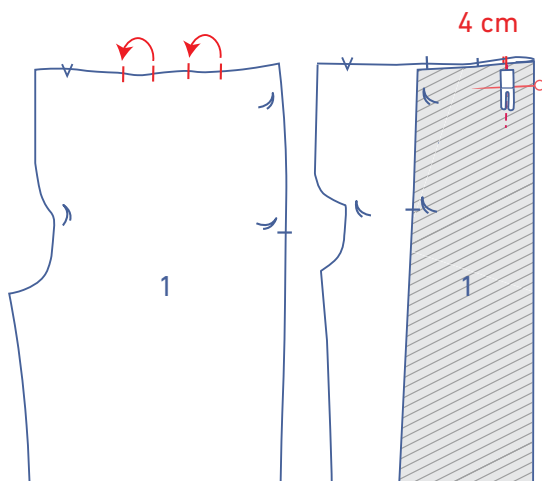
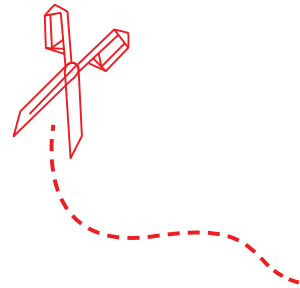
# marche à suivre



La finition et le montage du vêtement sont adaptés au tissu utilisé.  
Les pièces sont toujours piquées endroit contre endroit, sauf mention contraire.

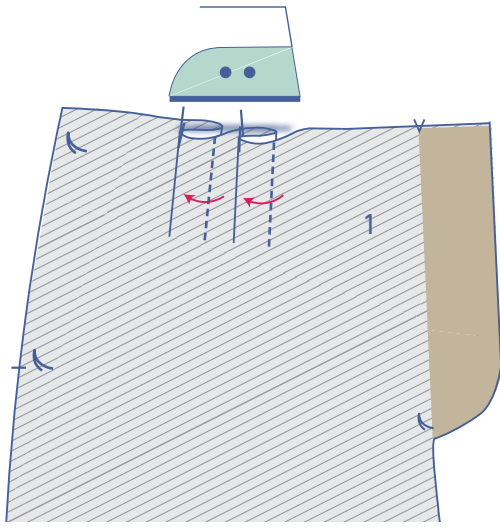


DV	devant	
DS	dos	
DVD	devant droit	●
DVG	devant gauche	●
MDV	milieu devant	
MDS	milieu dos	
	endroit	
	envers	
	doublure thermocollante	

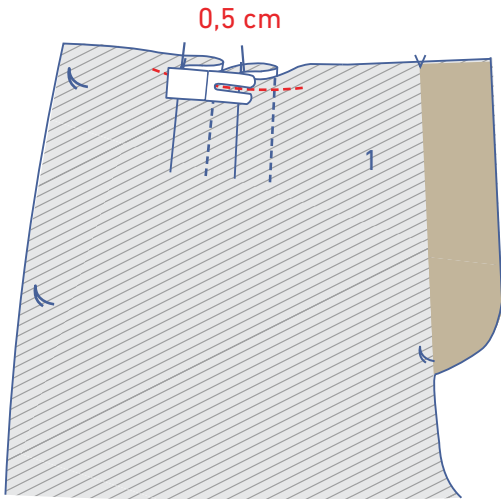


## 1

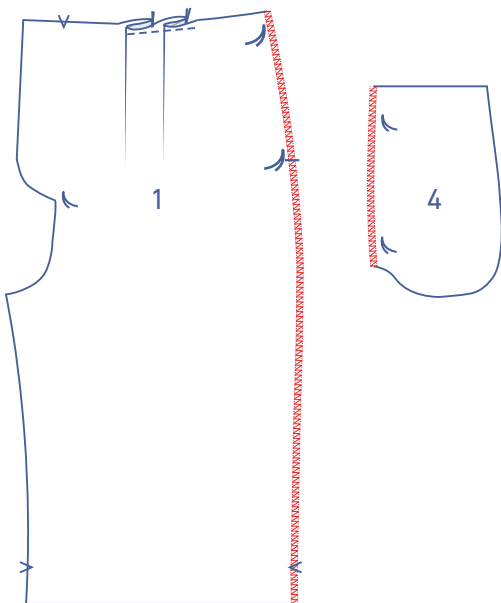
Pliez les crans dans le bord supérieur des pièces DV (1) l'un sur l'autre, endroit contre endroit. Pliez la valeur du pli de la couture de côté vers MDV. Piquez environ 4 cm verticalement sur le haut des plis.



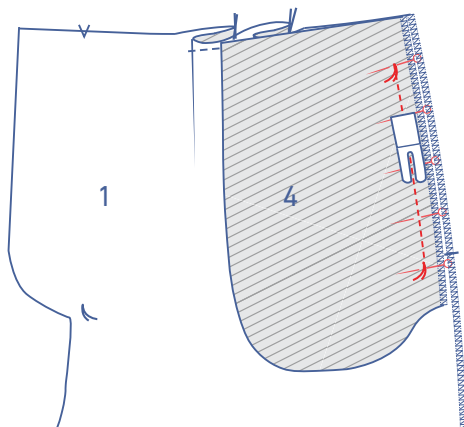
Retournez le DV, l'envers est maintenant posé vers le haut.  
Repassez les valeurs des plis vers la couture de côté.



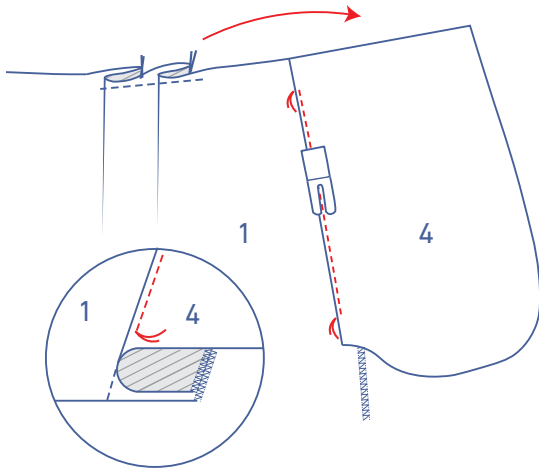
Piquez les valeurs des plis à 0,5 cm du bord non fini.



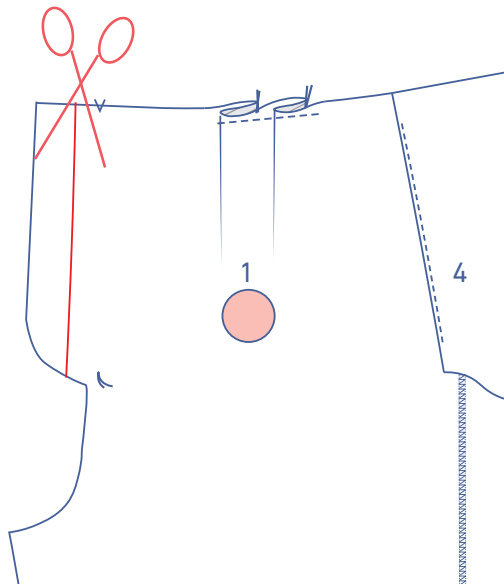
Surjetez les coutures de côté du DV et le côté indiqué de la poche (4).



Épinglez les deux pièces poche sur les coutures de côté du DV, faufils sur faufils. Piquez les pièces poche entre les faufils.

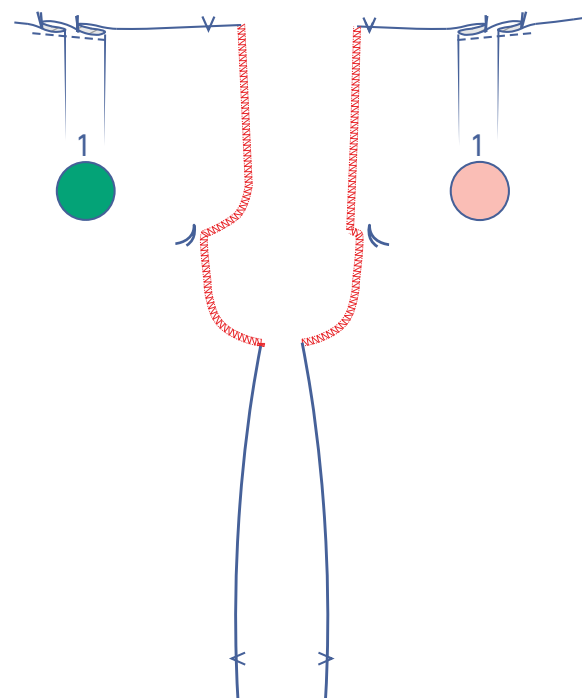


Pliez les pièces poche de côté et piquez la poche sur la valeur de couture en dessous, entre les faufiles juste à côté de la couture.

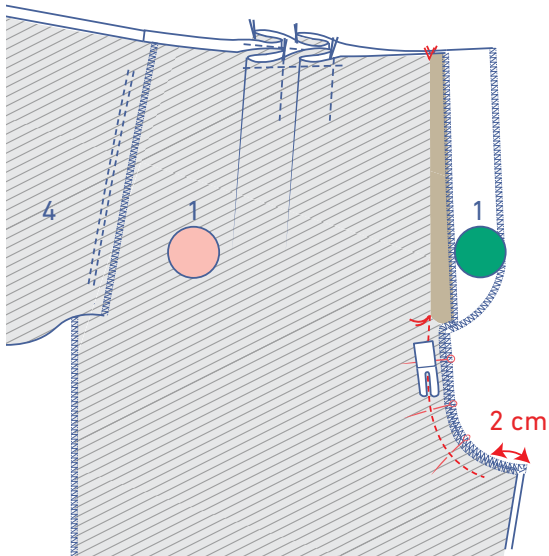


**2**

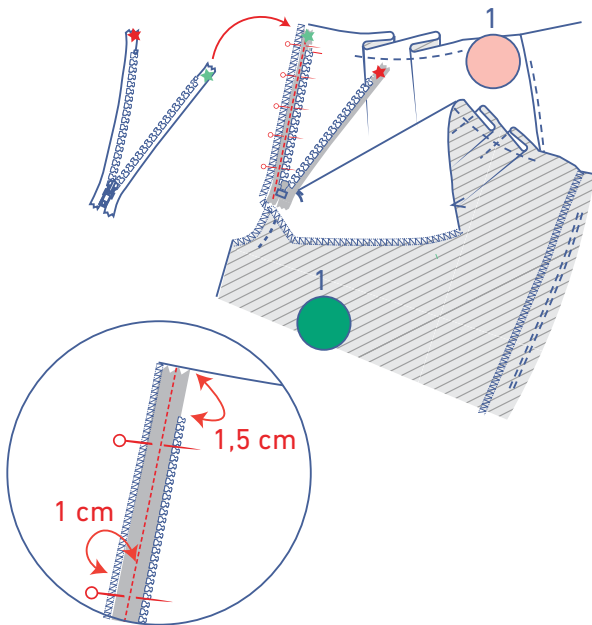
Coupez une partie du DVG sur la ligne indiquée.



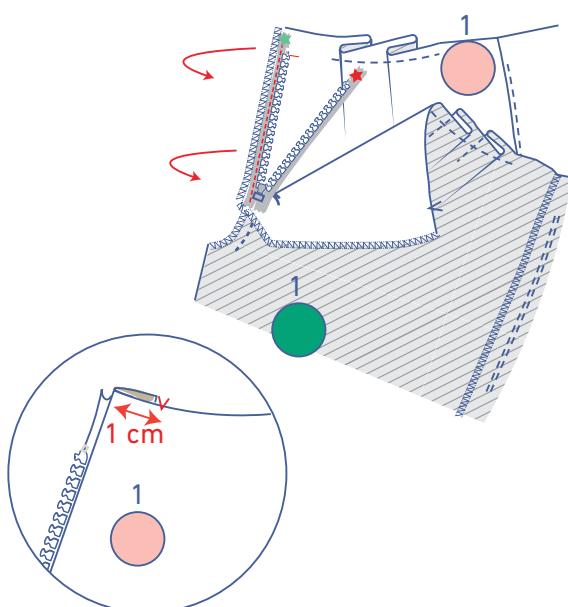
Surjetez les bords non finis indiqués.



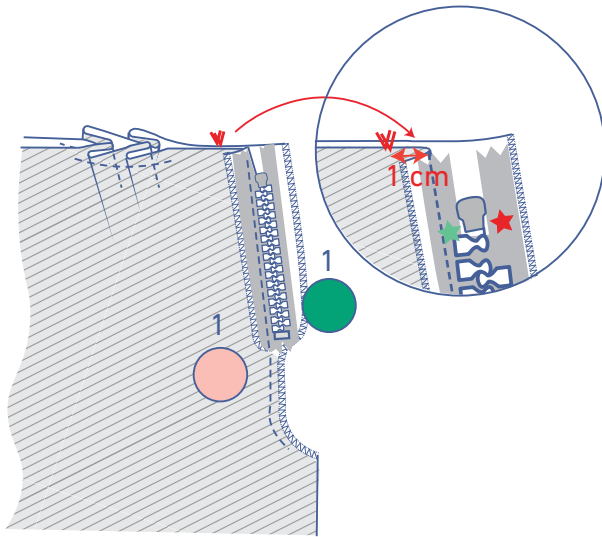
Épinglez les crans en v et les faufiles du DVD et du DVG exactement les uns sur les autres. Attention : La pièce braguette du DVD dépasse le DVG ! Piquez la couture MDV du fauil jusqu'à environ 2 cm avant le bord.



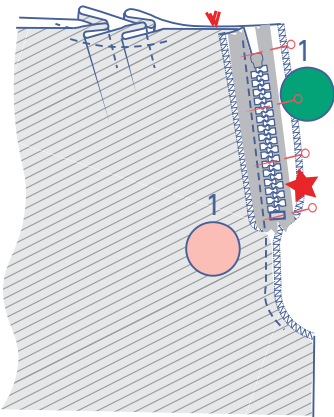
Posez la fermeture éclair devant vous sur l'envers. Ouvrez la fermeture éclair et tournez le ruban de la fermeture éclair avec le rond vert vers la droite, sur le DVG. Le bord du ruban de la fermeture éclair est posé contre le point de surjet. Les dents de la fermeture éclair sont posées à 1,5 cm du bord supérieur. Épinglez et piquez à 1 cm de la couture MDV (= le milieu du ruban de la fermeture éclair) avec le pied-de-biche pour fermeture éclair..



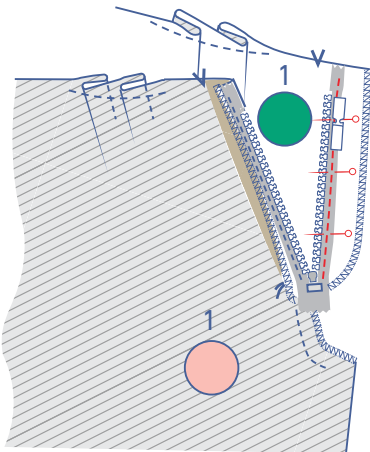
Retournez le ruban de la fermeture éclair vers l'envers.



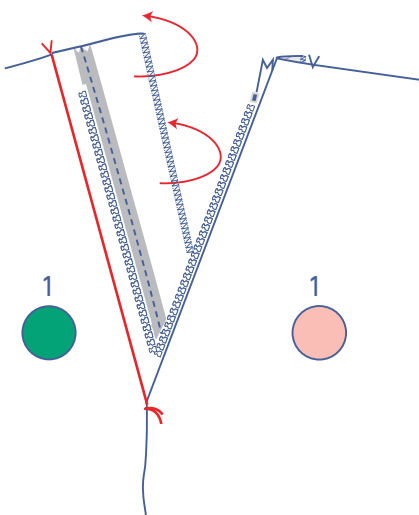
Fermez la fermeture éclair et pliez les deux devant endroit contre endroit. Les crans en v indiquant le MDV sont superposés. Aplatissez joliment les deux pièces DV.



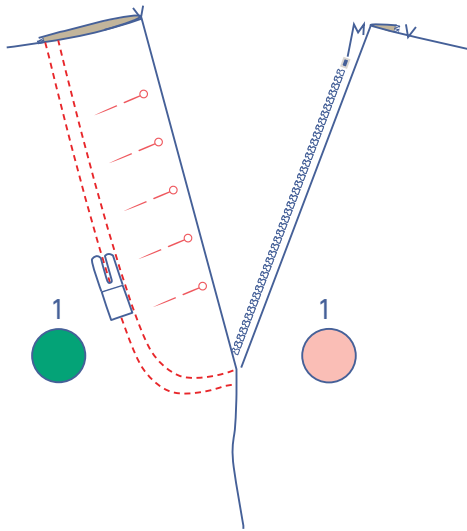
Épinglez le ruban de la fermeture éclair avec le rond rose contre le sous-pont du DVD.



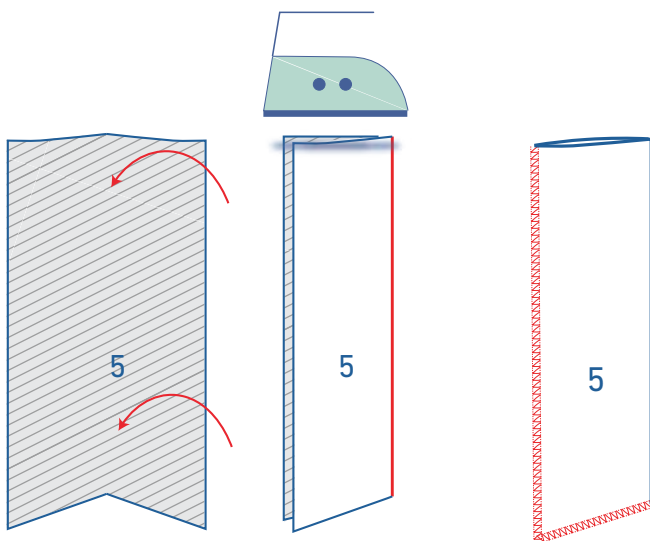
Ouvrez la fermeture éclair et piquez le ruban avec le pied-de-biche pour fermeture éclair.



Pliez la pièce braguette du DVG vers l'envers sur le cran en v.



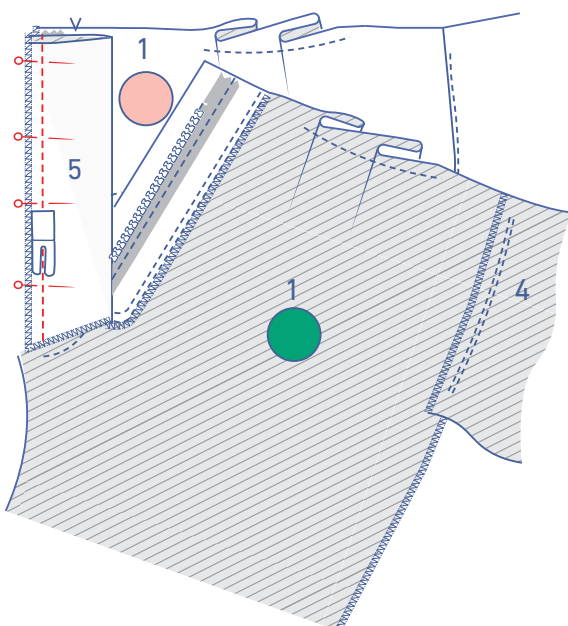
Épinglez et réalisez une double piqûre décorative le long du bord de le sous-pont, sur l'endroit du tissu à travers toutes les couches.



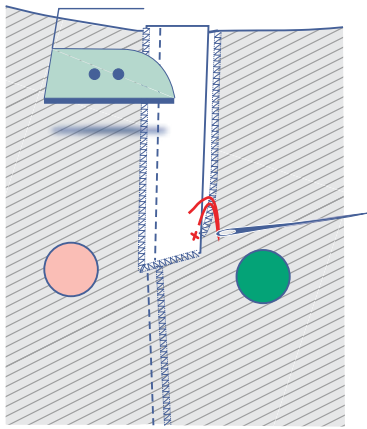
### 3

Pliez et repassez le sous-pont (5) en deux envers sur envers, les longs côtés concordent.

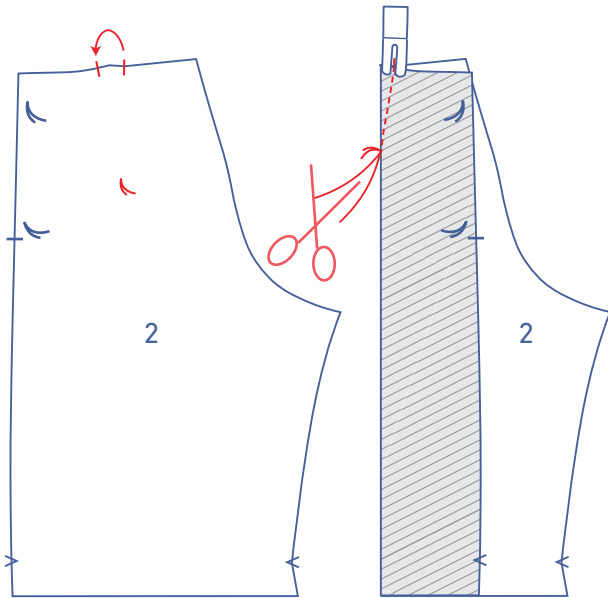
Surjetez les bords non finis indiqués ensemble.



Épinglez et piquez le sous-pont sur la valeur de couture du DVG et de la fermeture éclair.

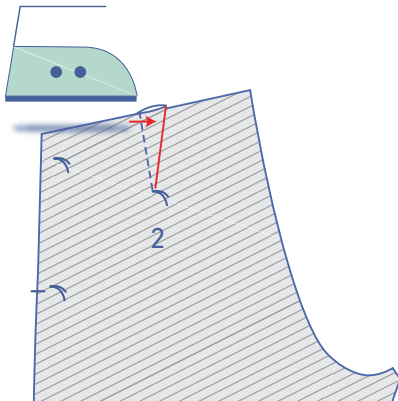


Repassez la pièce braguette de côté et fermez la fermeture éclair. Cousez le bord inférieur de le sous-pont du DVD sur celui de le sous-pont du DVG avec quelques points.

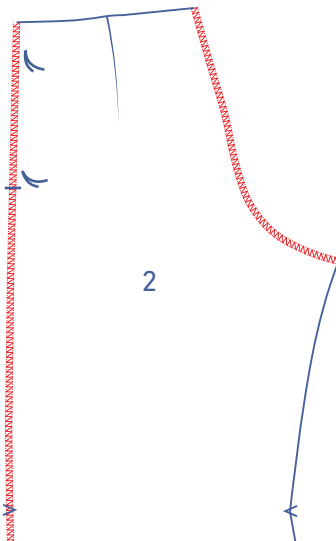


#### 4

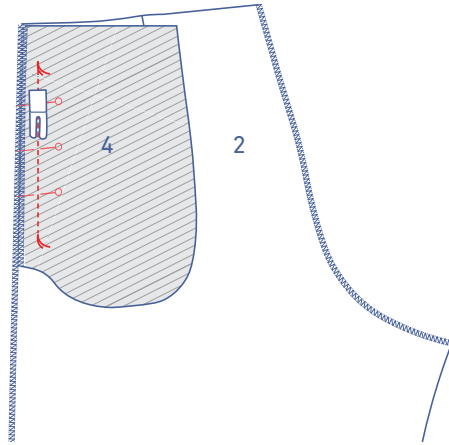
Pliez les crans dans la couture de la taille du DS (2) l'un sur l'autre, endroit contre endroit. Piquez la pince légèrement en arrondi vers le faufil. Piquez un peu plus loin que le faufil, sans tissu. Coupez les fils et faites un nœud.



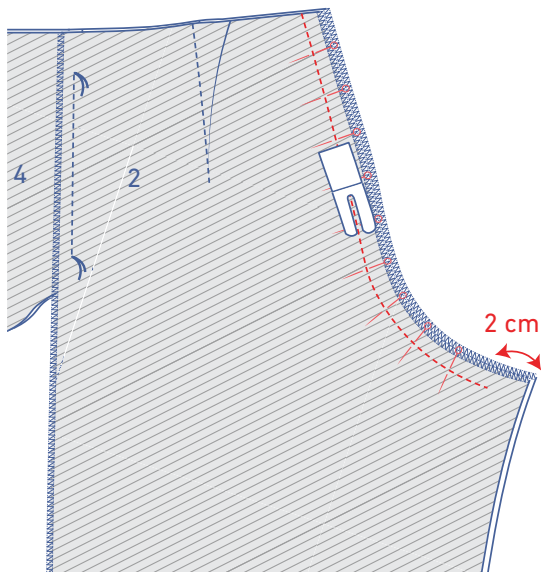
Repassez la pince en direction de MDS.



Surjetez les coutures MDS et de côté.

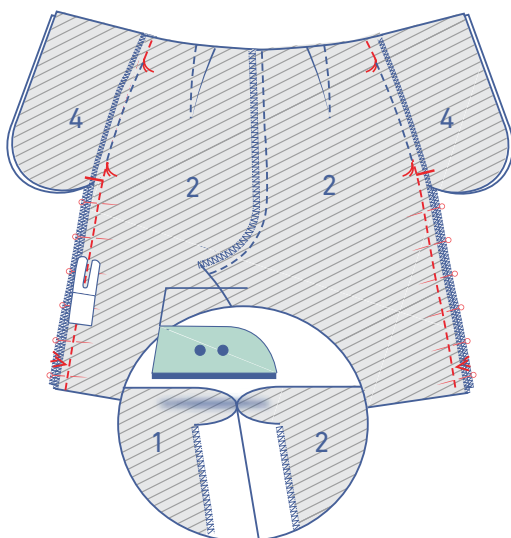


Épinglez les deux dernières pièces poche sur les coutures de côté du DS, faufiles sur faufiles. Piquez les pièces poche entre les faufiles.



Épinglez et piquez les deux pièces DS. Piquez jusqu'à environ 2 cm devant le bord non fini.

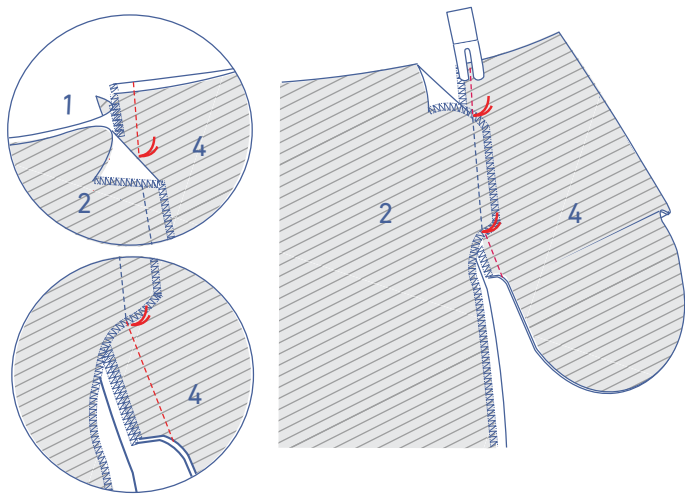
## 5



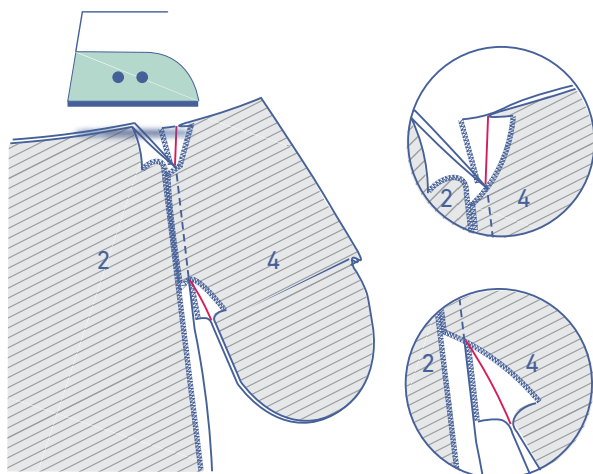
Épinglez les coutures de côté du DV et du DS. Piquez exactement jusqu'aux faufiles indiquant le haut de l'ouverture de la poche, piquez ensuite à partir des faufiles suivants jusqu'à l'ourlet.

Ouvrez les valeurs de couture et repassez.

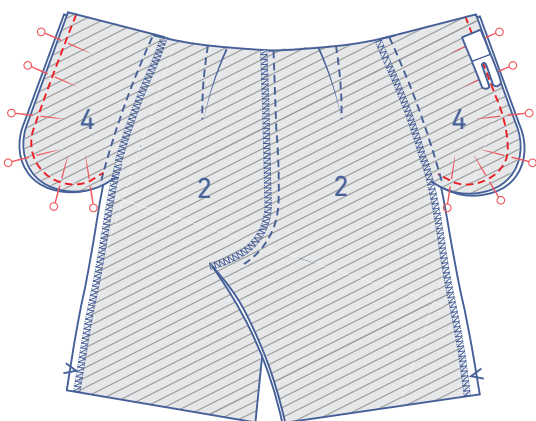




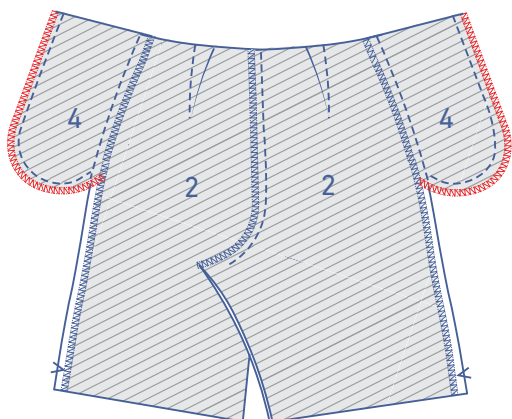
Épinglez et piquez également le segment de couture de côté au-dessus et en dessous les faufils de l'ouverture de la poche.



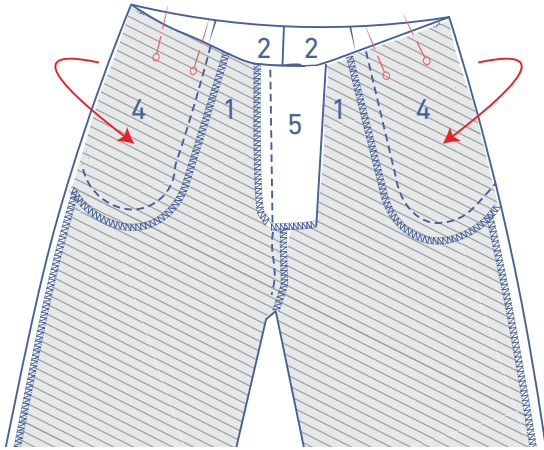
Ouvrez les valeurs de couture et repassez.



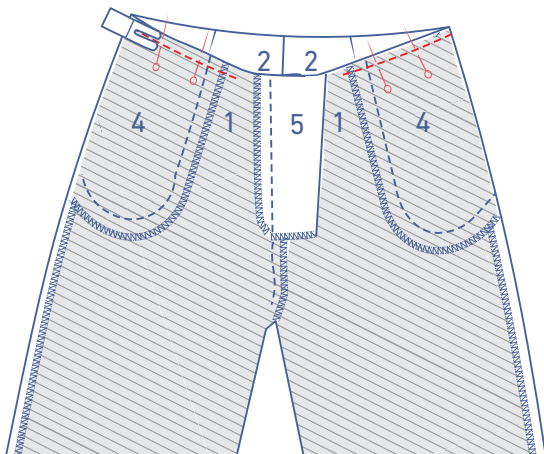
Épinglez et piquez les contours des pièces poche.



Surjetez les bords non finis ensemble.



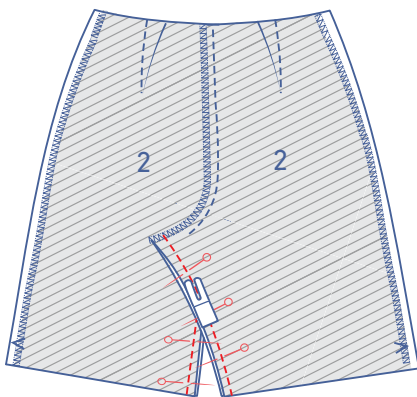
Pliez les pièces poche vers l'envers du DV de manière à faire concorder le bord supérieur de la poche et celui du DV. Épinglez.



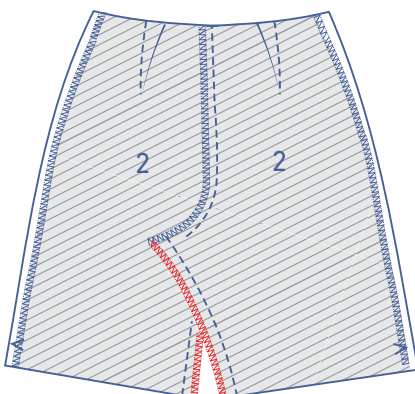
Piquez le bord supérieur de la poche sur le DV à une largeur du pied-de-biche du bord non fini.

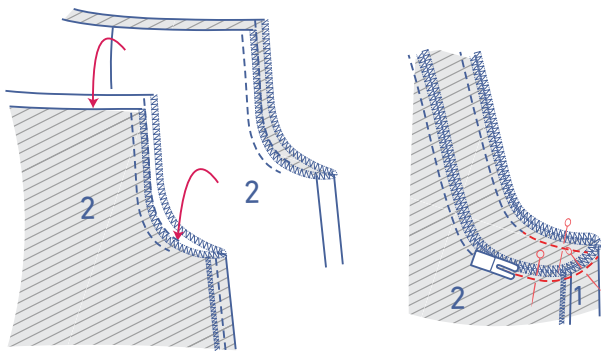
## 6

Épinglez et piquez les coutures de l'entrejambe.

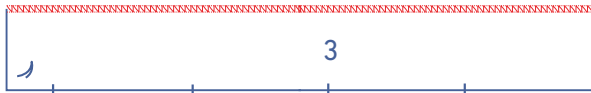


Surjetez les bords non finis ensemble.



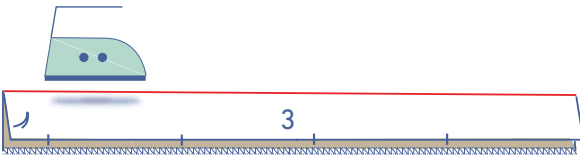


Glissez une jambe dans l'autre, endroit contre endroit. Épinglez et piquez le restant de la fourche.

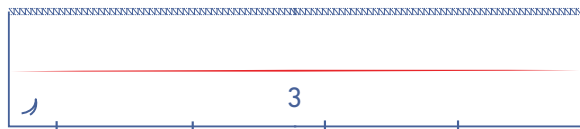


## 7

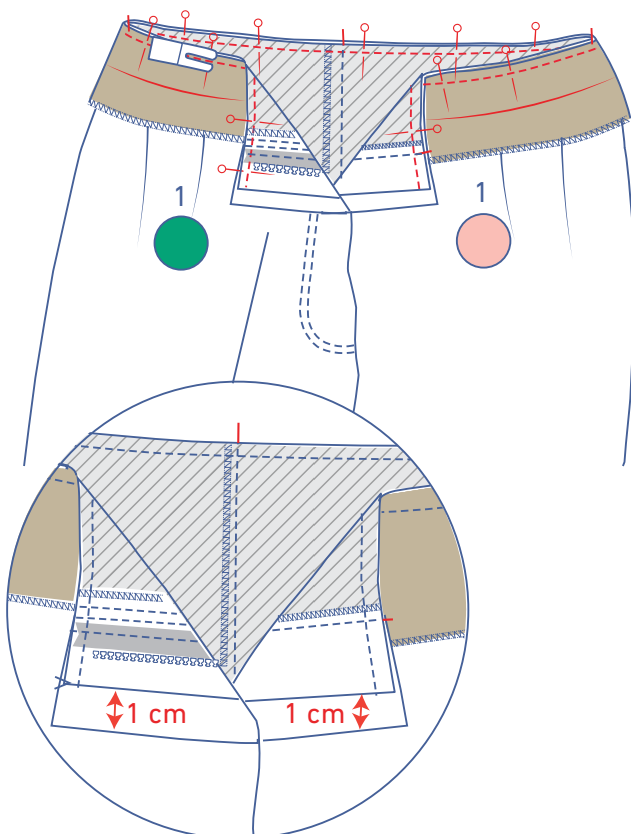
Surjetez le long bord indiqué de la ceinture (3).



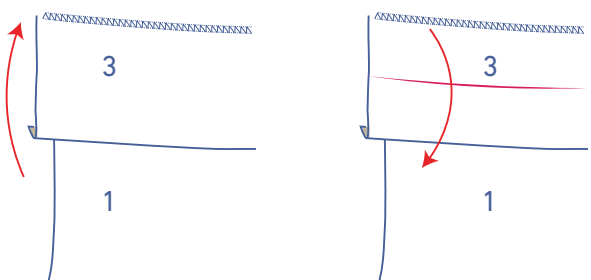
Pliez la ceinture en deux dans la hauteur, les longs côtés superposés avec l'endroit vers l'extérieur.



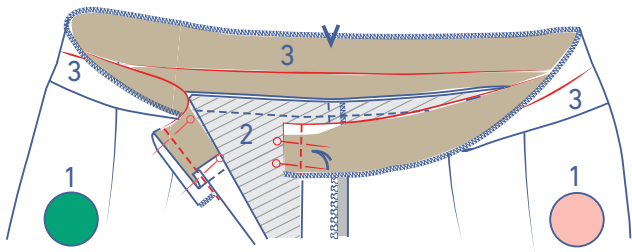
Rouvrez ensuite.



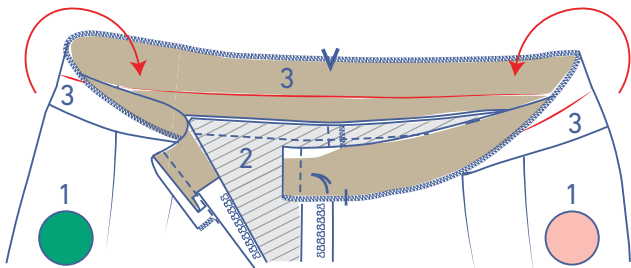
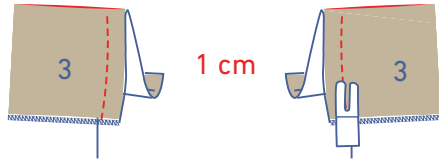
Épinglez et piquez le côté avec les crans de la ceinture sur le bord supérieur du pantalon, les crans et les coutures de côté doivent correspondre. Les côtés courts de la ceinture dépassent le MDV fini de 1 cm de chaque côté.



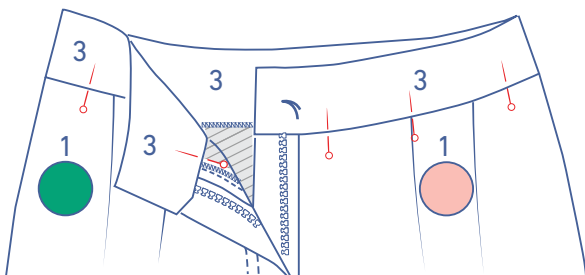
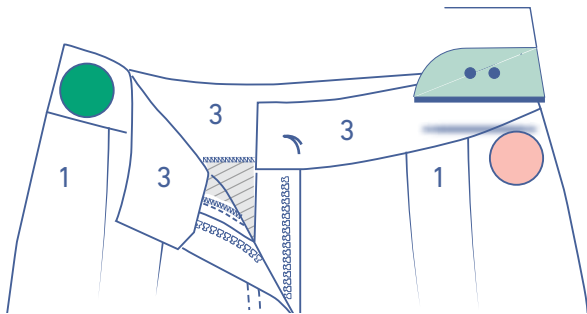
Pliez d'abord la ceinture entièrement vers le haut. Pliez la partie supérieure de la ceinture avec le bord surjeté vers le bas sur la ligne de pli, l'endroit de la ceinture vers l'intérieur.



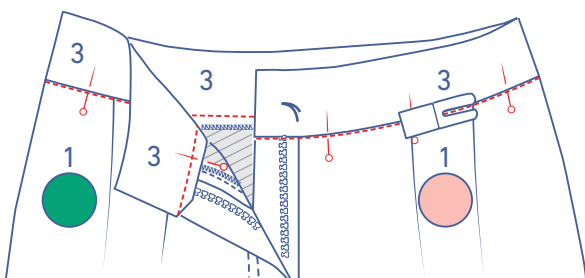
Piquez les côtés courts.



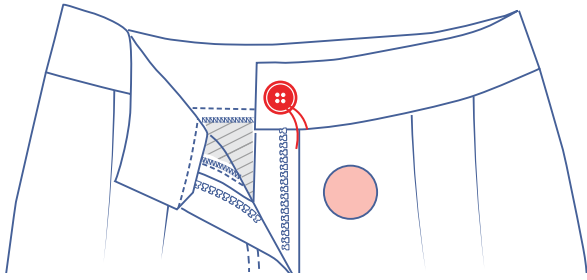
Retournez la ceinture pour que l'endroit de la ceinture soit à l'extérieur, repassez bien à plat.



Épinglez le devant et le dos de la ceinture l'un sur l'autre contre l'endroit de l'ouvrage.

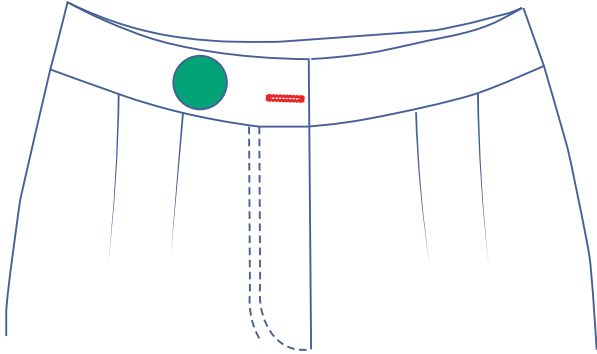


Piquez exactement dans la couture de montage.

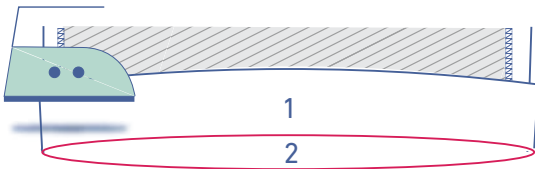


8

Cousez le bouton sur la position indiquée sur la ceinture.

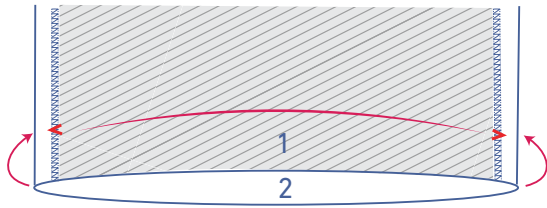
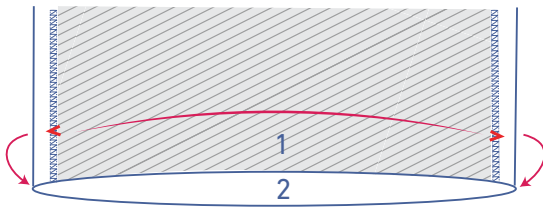


Réalisez une boutonnière horizontale correspondante dans la ceinture.

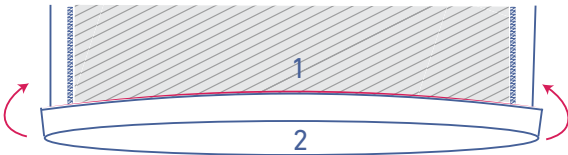


9

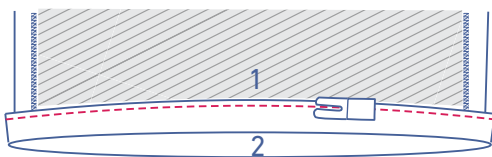
Pliez et repassez la valeur de l'ourlet sur les crans en v et rouvrez.



Pliez le bord non fini contre la ligne de pli.



Pliez de nouveau.



Piquez la valeur d'ourlet juste à côté de la couture.