

Olive by Fibre ⚡ood



Olive by Fibre ood



32 - 60

Si vous aimez les fronces, cette robe est indispensable pour vous. Nonchalance et raffinement s'y rejoignent. Olive a une fermeture éclair invisible dans le devant (ou pas), pour avoir la possibilité de créer un décolleté (ou pas).

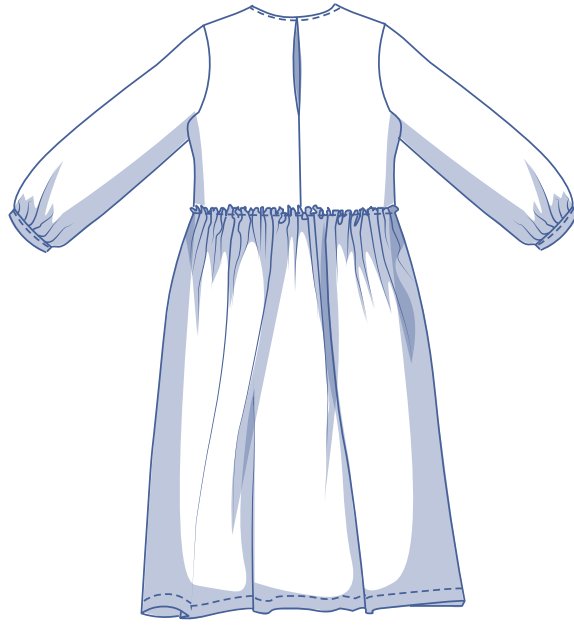
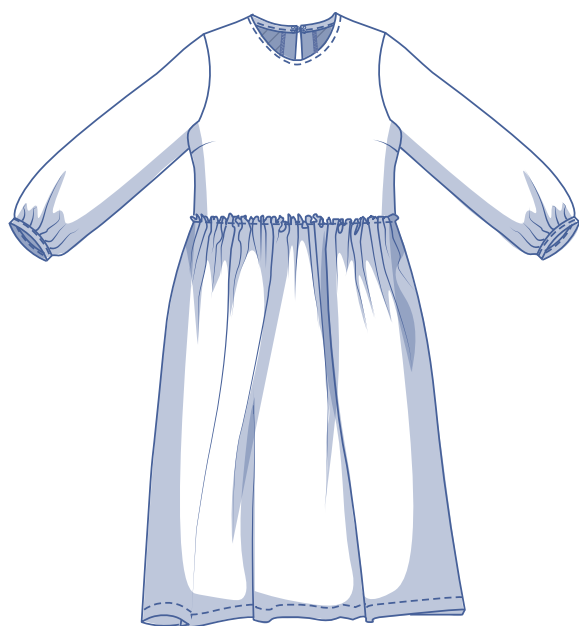
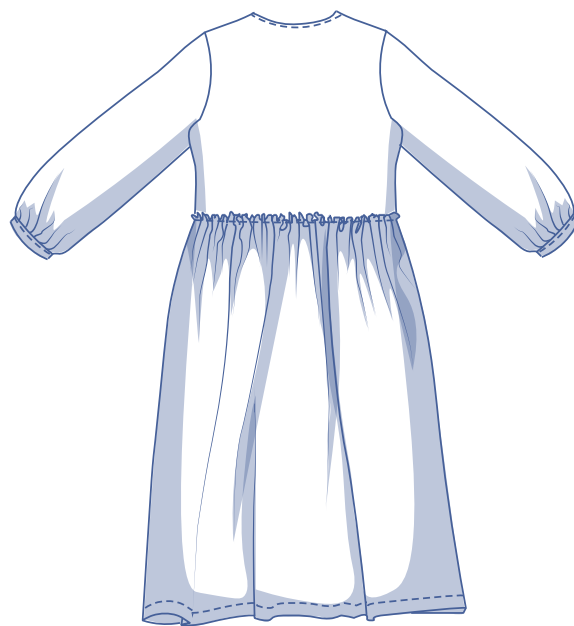
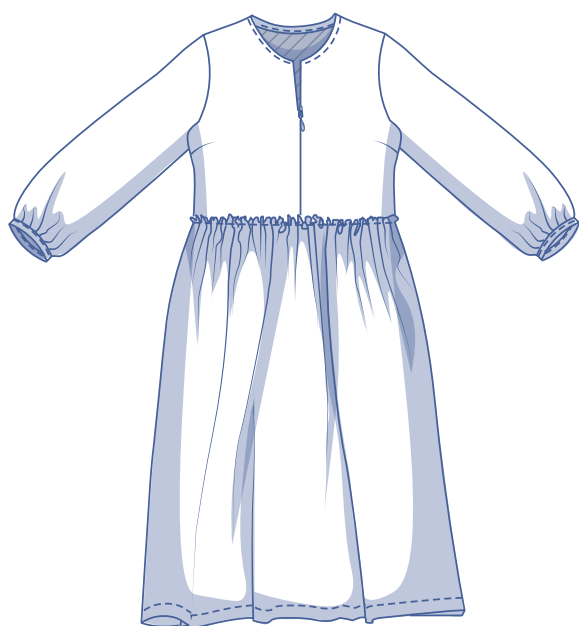
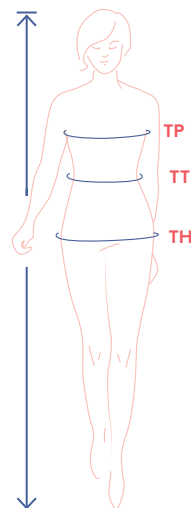


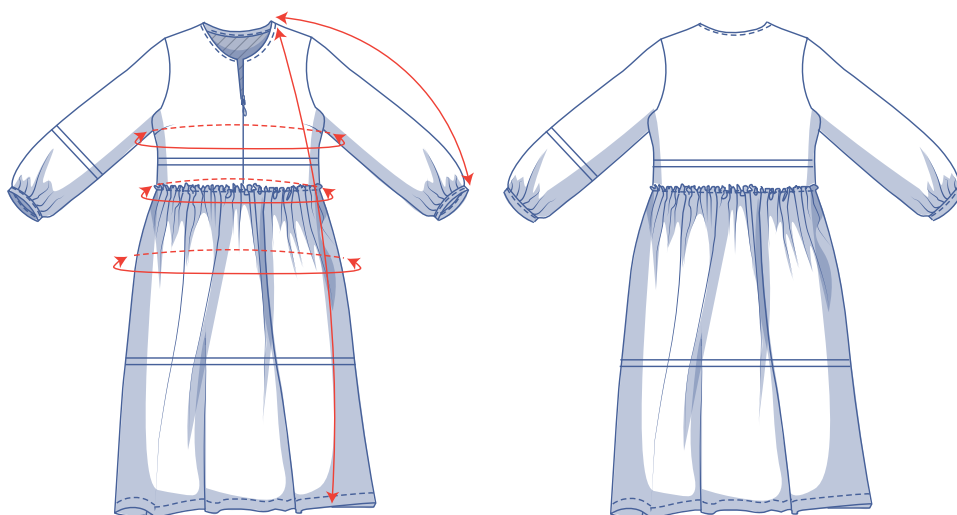
tableau des mesures (en cm)

taille	32	34	36	38	40	42	44	46	48	50	52	54	56	58	60
stature	160	164	166	167	168	169	170	171	172	172	172	172	172	172	172
TP (tour de poitrine)	76	80	84	88	92	96	100	104	110	116	122	128	134	140	146
TO (tour de taille)	66	68	70	74	78	82	84	88	94,5	101	107,5	114	120,5	127	133,5
TH (tour de hanches)	86	90	94	97	100	103	106	109	115	120	125	130	135	140	145

Choisissez la taille sur la base du **tour de poitrine**. Si le tour de taille et de hanches sont plus grands que ceux indiqués dans le tableau des tailles, consultez le tableau ci-dessous pour vérifier s'il y a suffisamment d'ampleur ou si vous devez les ajuster. Ce n'est pas compliqué, en reprenant le patron vous passez tout simplement de la ligne d'une taille vers la ligne de la taille de plus.



dimensions patron (en cm)



— raccourcissez ou rallongez votre patron ici

Les dimensions dans ce tableau sont les dimensions du patron selon le tissu utilisé et doivent être utilisées comme référence. Les largeurs comprennent un supplément (en plus des mesures du corps) pour garantir un certain confort et obtenir une coupe déterminée (= **resserrée au niveau de la poitrine, ample sur les hanches**).

taille	32	34	36	38	40	42	44	46	48	50	52	54	56	58	60
longueur	119,75	120,25	120,75	121,5	122	122,5	125	125,5	129,25	130	131	131,75	132,5	133,25	134
longueur des manches*	68,75	69,25	69,5	69,75	70	70,25	70,75	71	71,5	71,75	72,25	72,5	73	73,5	73,75
tour de poitrine	84,25	88	91,75	95,5	99,25	103	106,75	110,5	117,5	123	128,25	133,75	139,25	144,5	150
tour de taille	80,75	82,75	84,75	88,75	92,75	96,75	98,75	102,75	109,25	115,75	122,25	128,75	135,25	141,75	141,75
tour de hanches**	138	141,5	145,25	152	158,75	165,5	169,25	176	186,75	197,5	208,5	219,25	230	240,75	251,5

* Longueur d'épaule et poignet de manche compris.

** Valeur des fronces comprise.

Comparez les longueurs indiquées avec les longueurs mesurées ou souhaitées. **Rallongez** ou **raccourcissez** la robe et/ou les manches en découpant les pièces du patron sur les lignes doubles indiquées. Séparez ensuite les pièces du patron de x centimètres ou faites en sorte que les pièces se chevauchent de x centimètres. Veillez à ce que les lignes MDV, MDS et les coutures de côté soient bien droites.



ATTENTION

Adaptez la quantité de tissu à vos ajustements.

matériel



- Fil à coudre
- Doublure thermocollante : max. 20 cm
- Fermeture éclair invisible : 20 cm (pour la version sans ouverture au MDS)
- Agrafe (pour la version sans fermeture éclair invisible au MDV)
- Tissu : voir tableau

tissu		32	34	36	38	40	42	44	46	48	50	52	54	56	58	60
largeur du tissu 110 cm	cm	285	285	290	290	295	310	315	320	335	350	355	420	435	450	460
largeur du tissu 140 cm	cm	230	235	235	240	275	285	295	295	325	330	330	335	335	340	345

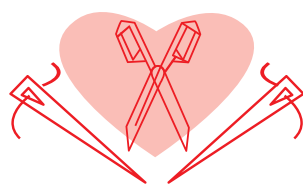
Vous trouverez le plan de coupe associé à la page 6 de cette marche à suivre.

conseil de tissu



Olive est belle dans toutes les matières : des tissus souples, plus raides ou même plus lourds. Selon l'effet souhaité, vous choisirez donc un tissu souple ou raide. Pour les tissus plus raides, nous pensons popeline, cuir ou chambray. Si vous voulez qu'Olive soit souple, optez pour de la soie (ou du satin de soie), du lyocell, du crêpe, de la double gaze... Les principaux atouts d'Olive s'expriment le mieux dans un tissu uni ou avec un tout petit imprimé, des rayures fines, par exemple.

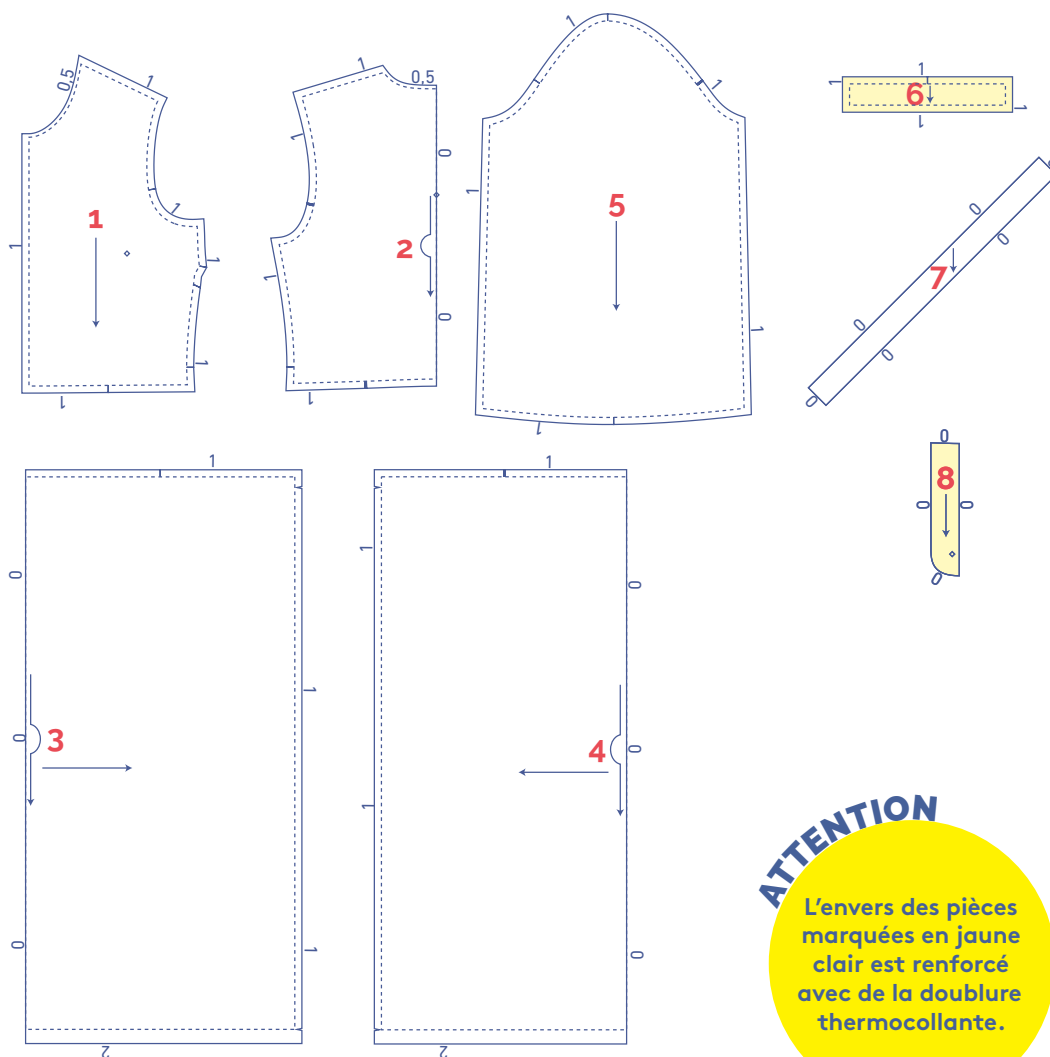
Proud to be #Sewista



pièces du patron & valeurs de couture (en cm)

Afin de coudre le vêtement selon la marche à suivre, vous devez ajouter les valeurs de couture indiquées autour des pièces du patron en papier avant de les découper. Si vous utilisez un patron PDF, vous pouvez imprimer le patron avec ou sans valeurs de couture. Regardez la [vidéo](#) pour plus d'infos.

1. devant haut : 2x
2. dos haut : 1x sur le pli du tissu
3. devant jupe : 1x sur le pli du tissu
4. dos jupe : 1x sur le pli du tissu
5. manche : 2x
6. poignet de manche : 2x
7. ruban en biais encolure : 1x
8. parmenture dos : 2x (optionnel)






ATTENTION
L'envers des pièces marquées en jaune clair est renforcé avec de la doublure thermocollante.

REMARQUE

Vous pouvez réaliser deux versions d'Olive, une avec une fermeture éclair invisible dans la couture MDV et une sans.

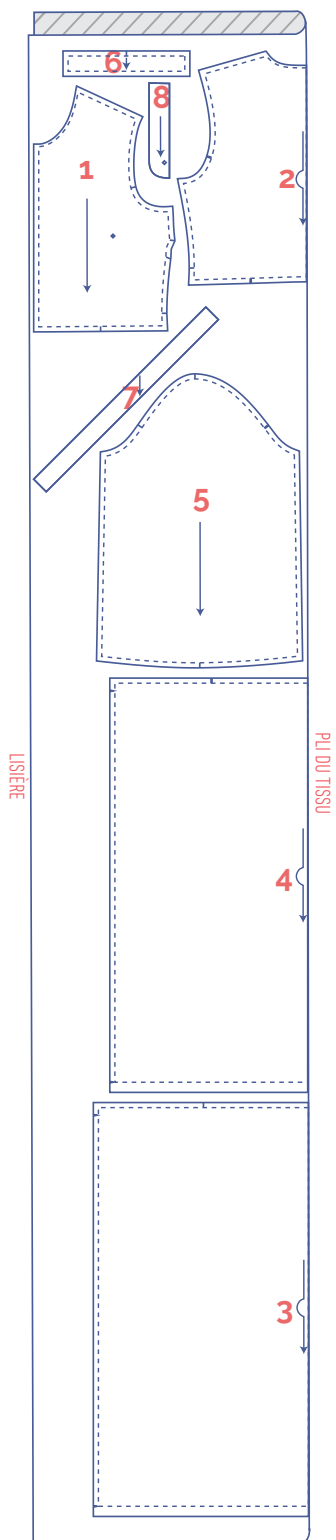
Utilisez les pièces du patron 1 à 7 pour la version **avec fermeture éclair invisible** dans la couture MDV, comme décrit.

Utilisez les pièces du patron 1 à 8 pour la version **sans fermeture éclair invisible** dans la couture MDV, comme décrit. Coupez alors la pièce 1 1x sur le pli du tissu (vous n'avez pas besoin de 1 cm de valeur de couture au MDV) et coupez 2x la pièce 2.

 type de matière
 tissu
 doublure thermocollante

plan de coupe pour un tissu uni largeur du tissu 110 cm

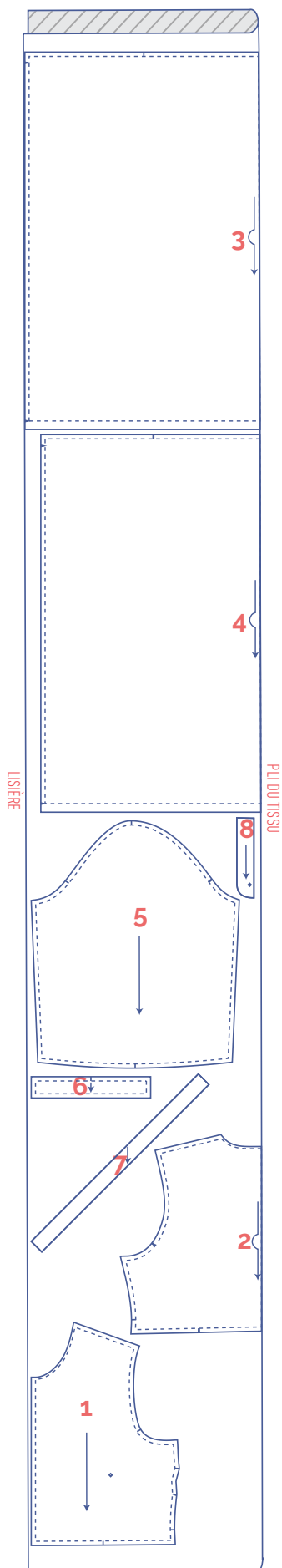
32 - 40



ATTENTION

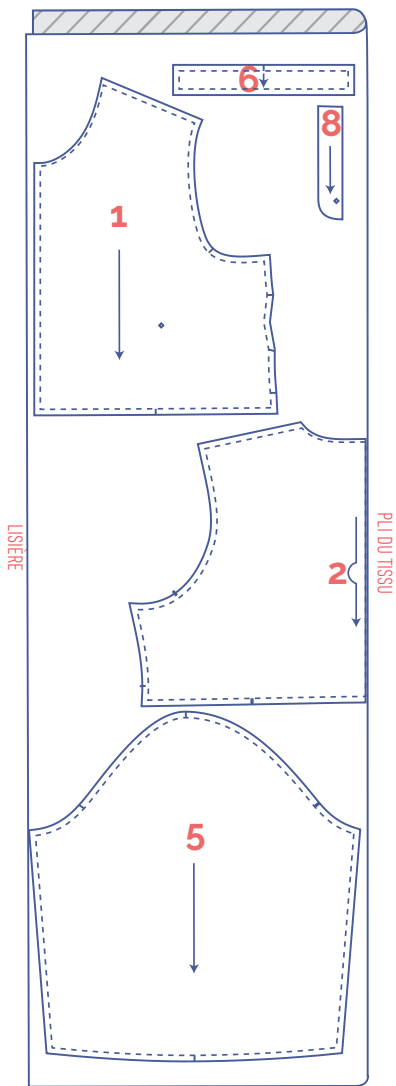
Vous avez besoin d'une seule pièce du patron 7.

42 - 52

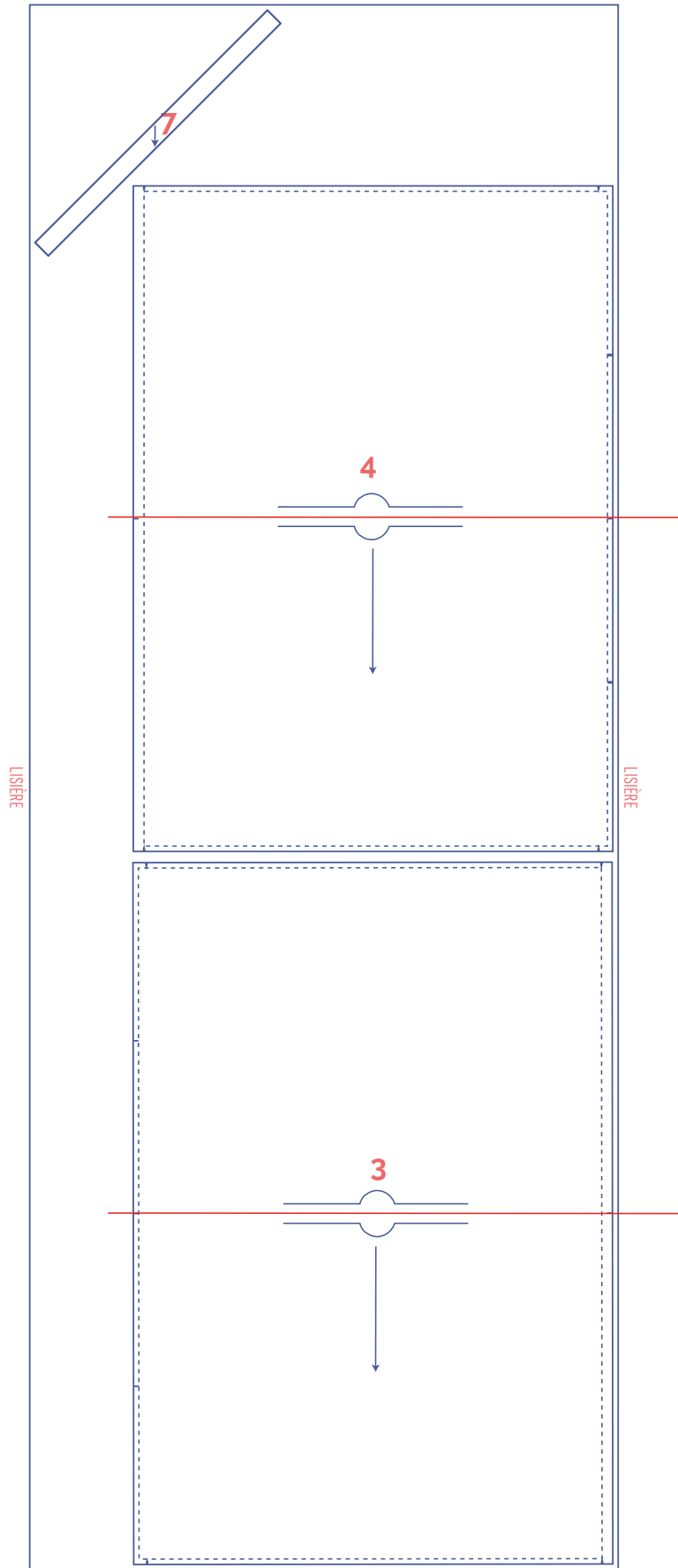


ATTENTION

Vous avez besoin d'une seule pièce du patron 7.



+



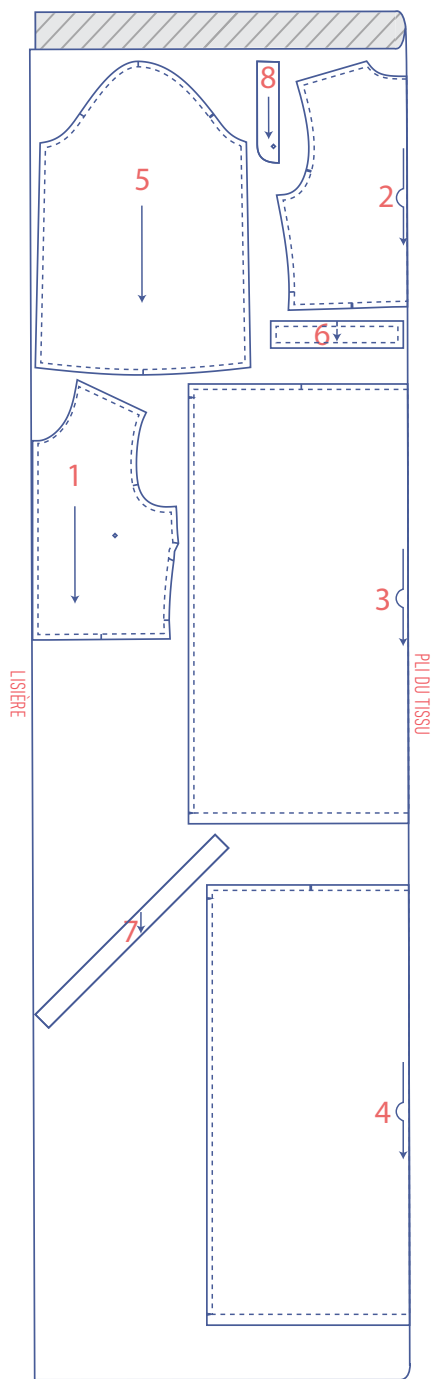
ATTENTION

Les pièces du patron 3 et 4 ont été tournées de 90° pour pouvoir être coupées dans la largeur du tissu.

plan de coupe pour un tissu uni largeur du tissu 140 cm

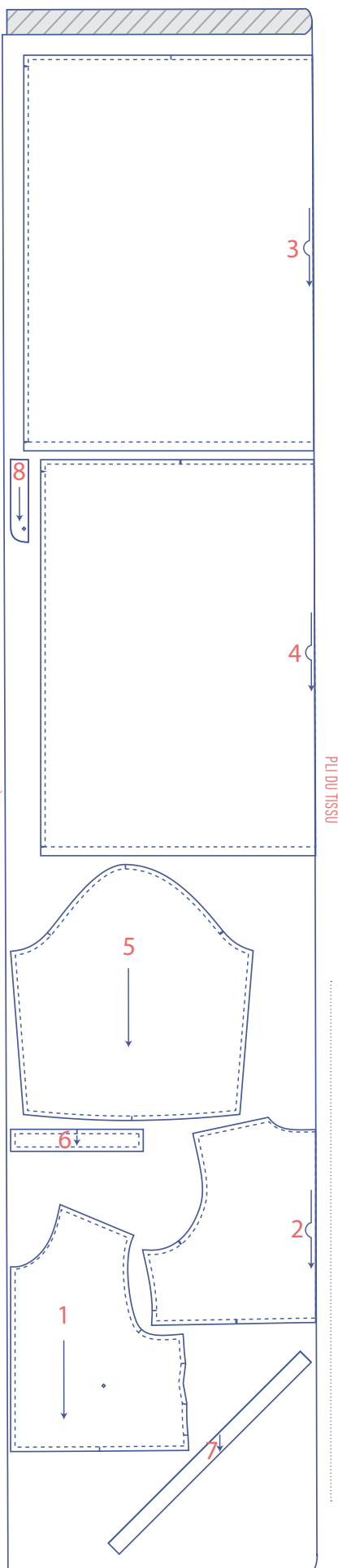
32 - 38

40 - 60



ATTENTION

Vous avez besoin d'une seule pièce du patron 7.



ATTENTION

Vous avez besoin d'une seule pièce du patron 7.

marquer les pièces du patron



coupez légèrement dans le papier à patron et le tissu sur les points suivants du contour



cran simple



cran double



cran en v



marquez les points suivants à l'intérieur à l'aide d'un faufil



point intérieur

marche à suivre



La finition et le montage du vêtement sont adaptés au tissu utilisé.
Les pièces sont toujours piquées endroit contre endroit, sauf mention contraire.

DV devant

DS dos

DVD devant droit ●

DVG devant gauche ●

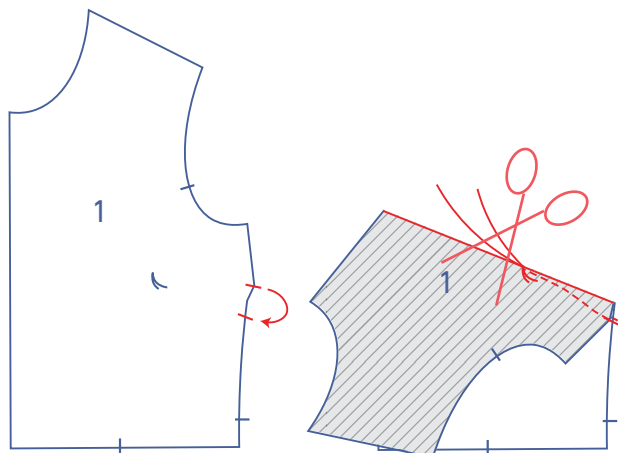
MDV milieu devant

MDS milieu dos

□ endroit

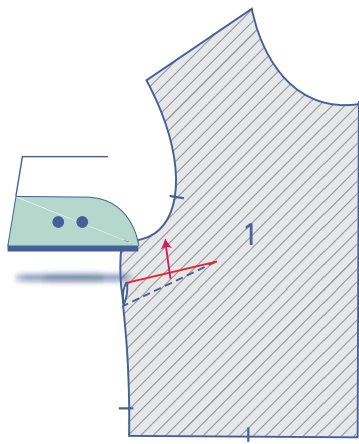
▨ envers

▨ doublure thermocollante



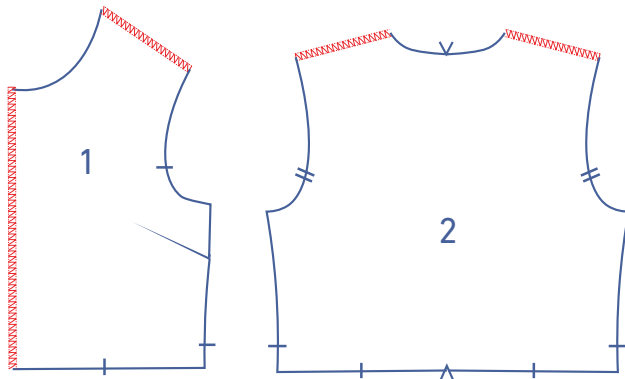
1

Pliez les crans dans la couture de côté du haut DV (1) l'un sur l'autre, endroit contre endroit. Piquez la pince légèrement en arrondi vers le faufil. Piquez un peu plus loin que le faufil, sans tissu. Coupez les fils et faites un nœud.

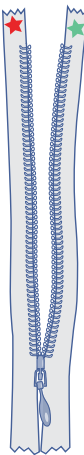


Retournez le DV haut, l'envers est maintenant orienté vers le haut. Repassez la valeur de la pince vers le haut.

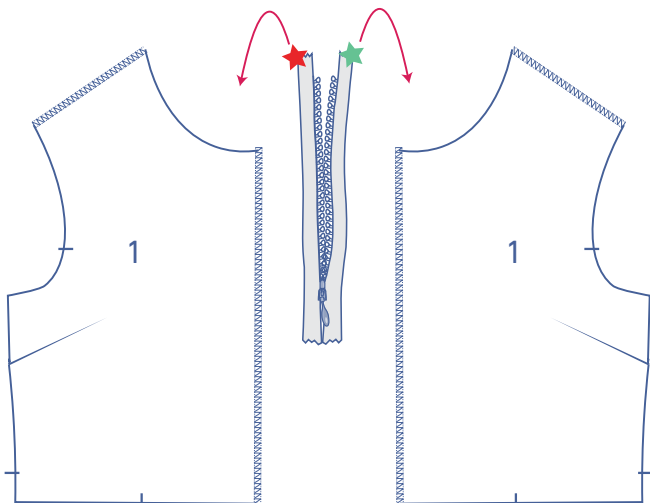
2.1 version avec fermeture éclair au MDV



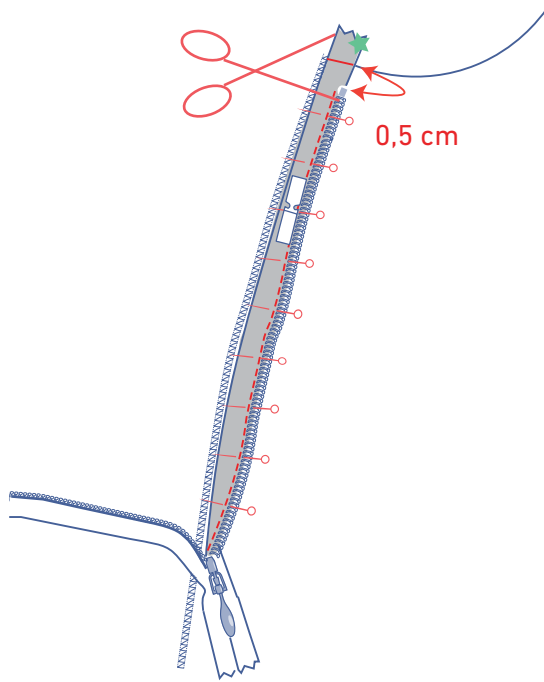
Surjetez les côtés indiqués du DV haut et du DS haut (2).



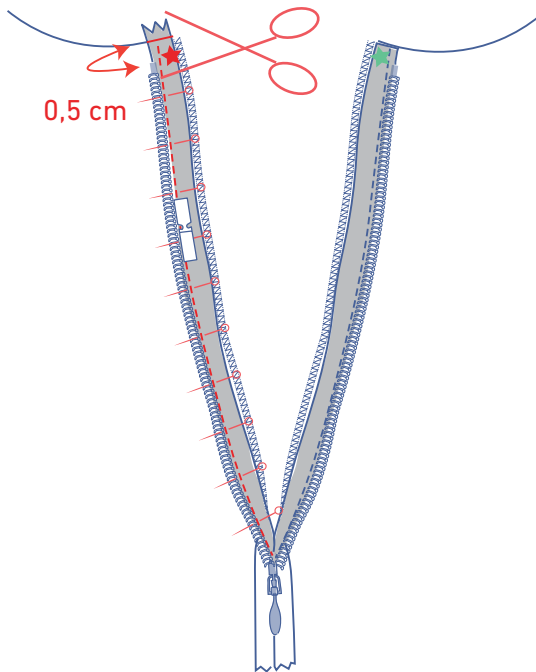
Posez la fermeture éclair invisible devant vous, avec l'endroit vers vous et ouvrez-la.



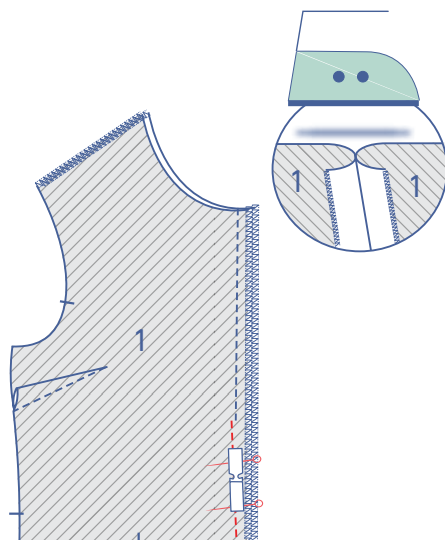
Posez également les deux pièces DS haut devant vous avec l'endroit vers le haut.



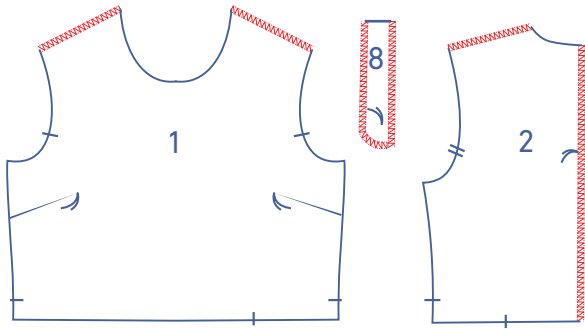
Pliez le ruban de la fermeture éclair indiqué par une étoile verte vers la droite et piquez sur le MDV. Le ruban de la fermeture éclair correspond au bord du tissu et les dents de la fermeture éclair commencent à 0,5 cm sous l'encolure avec le bord non fini. Coupez l'extrémité supérieure du ruban de couture pour le faire concorder avec le bord non fini de l'encolure et éviter les surépaisseurs. Piquez à l'aide du pied-de-biche pour fermeture éclair invisible.



Pliez le ruban de la fermeture éclair indiqué par une étoile rouge vers la gauche et piquez sur le MDV. Le ruban de la fermeture éclair est aligné avec le bord du tissu. Les dents de la fermeture éclair sont posées à 0,5 cm sous le bord non fini de l'encolure. Coupez l'extrémité supérieure du ruban de couture pour le faire concorder avec le bord non fini de l'encolure et éviter les surépaisseurs. Piquez à l'aide du pied-de-biche pour fermeture éclair invisible.

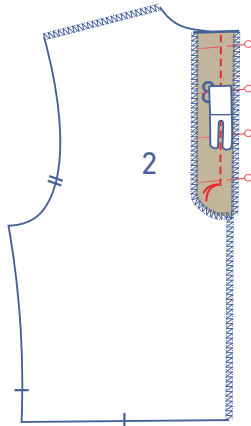


Fermez la fermeture éclair et piquez le restant de la couture MDV avec le demi-pied-de-biche pour fermeture éclair. Commencez à piquer légèrement au-dessus et à côté de la piqûre précédente (pour piquer les rubans de la fermeture éclair). Ouvrez la valeur de couture.

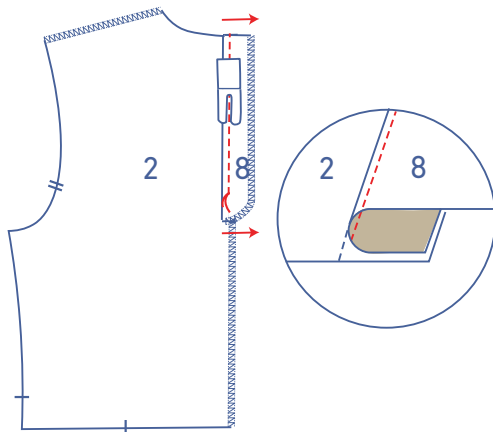


2.2 version sans fermeture éclair au MDV

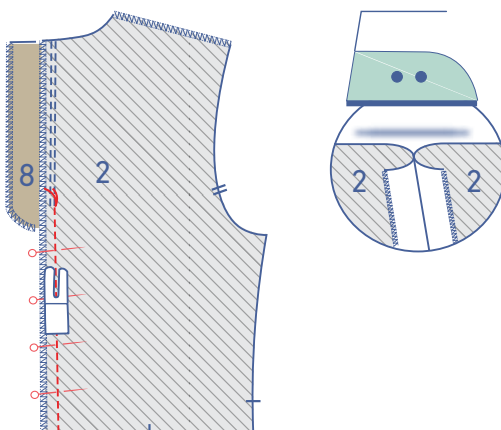
Surjetez les côtés indiqués du DV haut, du DS haut (2) et de la parementure.



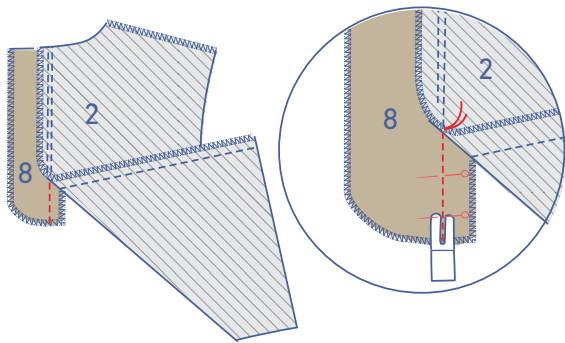
Épinglez la parementures sur le DS haut. Piquez exactement jusqu'aux faufils.



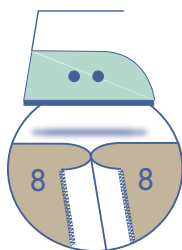
Pliez la parmenture et la valeur de couture de côté. Piquez la parementure sur la valeur de couture juste à côté de la couture.



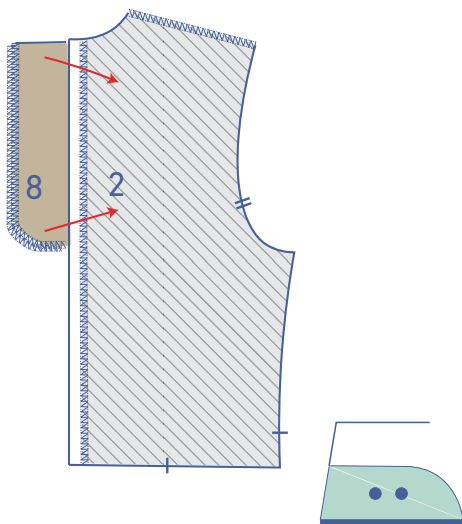
Épinglez et piquez la couture MDS des faufils jusqu'au bord inférieur. Ouvrez la valeur de couture



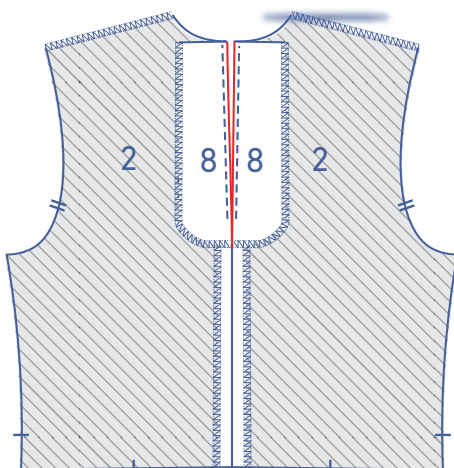
Épinglez et piquez également les parementures l'une sur l'autre des fauils jusqu'au bord inférieur.

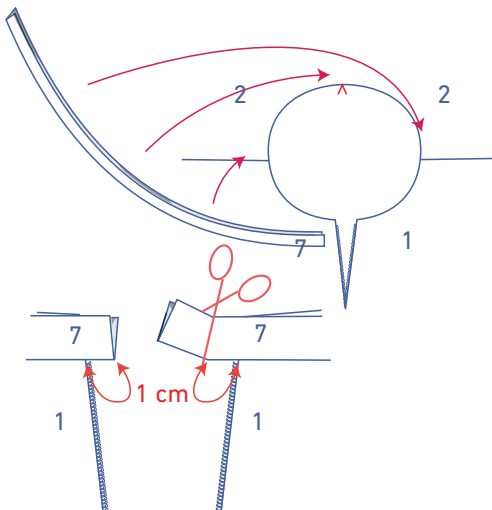
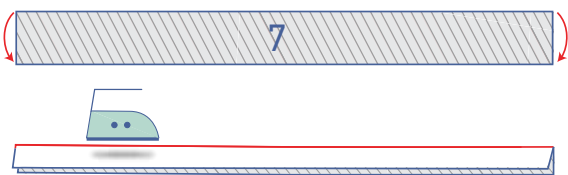
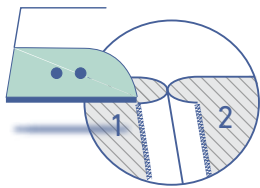
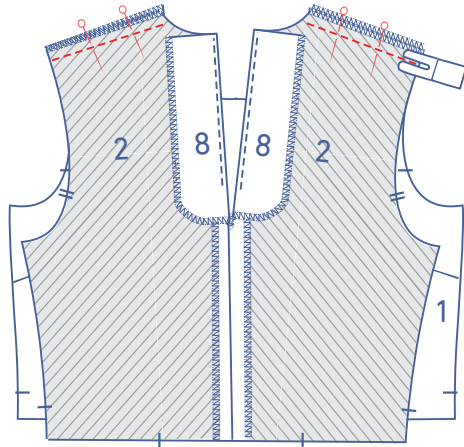
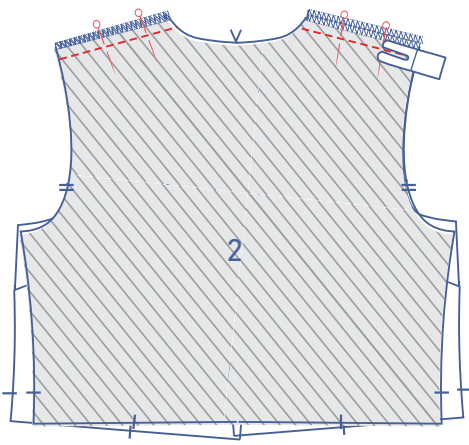


Ouvrez la valeur de couture.



Pliez la parementure entièrement sur l'envers du DS et repassez bien à plat.





3

Épinglez et piquez les coutures d'épaule.

Ouvrez la valeur de couture.

4

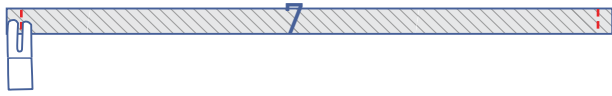
4.1 version avec fermeture éclair au MDV

Pliez le ruban en biais (7) en deux en superposant les longs côtés envers contre envers.

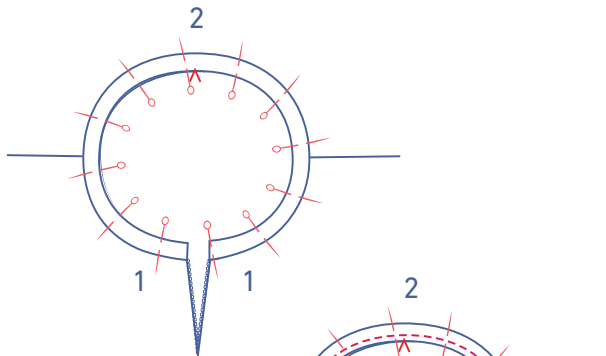
Épinglez d'abord les deux bords non finis du ruban en biais sur l'endroit de l'encolure pour déterminer la longueur correcte du ruban en biais. Coupez une longueur supplémentaire éventuelle, mais prévoyez une valeur de couture de 1 cm en plus de chaque côté court. (À cause du fil en biais, la longueur exacte est difficile à indiquer. Elle est différente selon le tissu.) Défaites le ruban en biais.



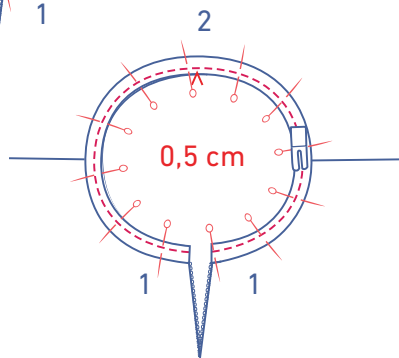
Pliez le ruban en biais en superposant les longs côtés droit contre droit et piquez les côtés courts.



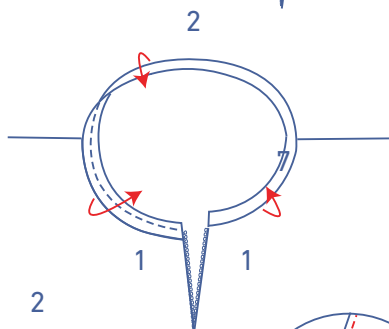
Retournez le ruban en biais avec l'endroit vers l'extérieur.



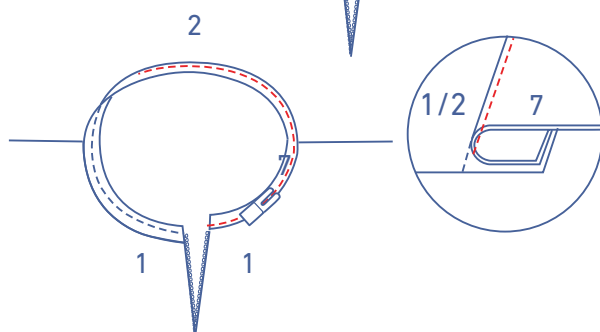
Épinglez les deux bords non finis du ruban en biais de nouveau sur l'endroit de l'encolure. Les bords surjetés correspondent aux lignes MDV surjetés.



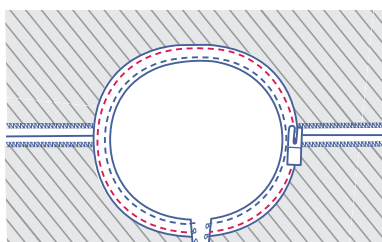
Piquez à 0,5 cm.

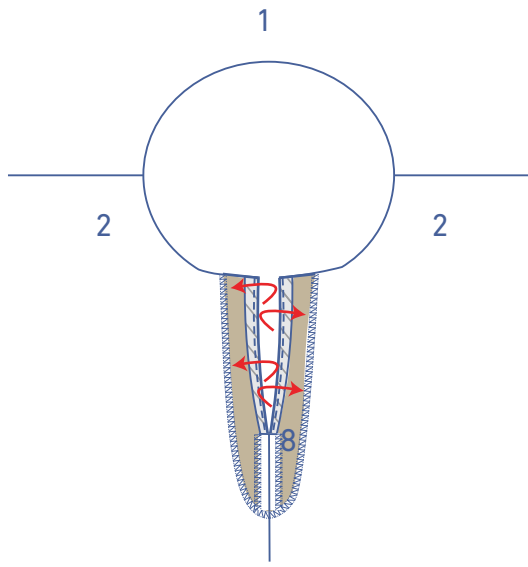


Pliez le ruban en biais avec la valeur de couture sur le côté et piquez le ruban en biais sur la valeur de couture juste à côté de la couture.



Pliez le ruban en biais entièrement vers l'envers et piquez juste à côté du bord.

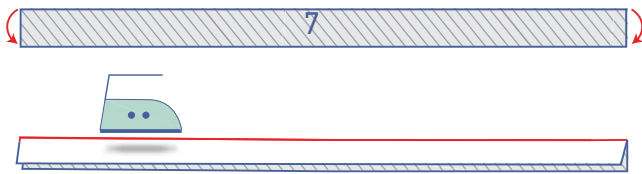




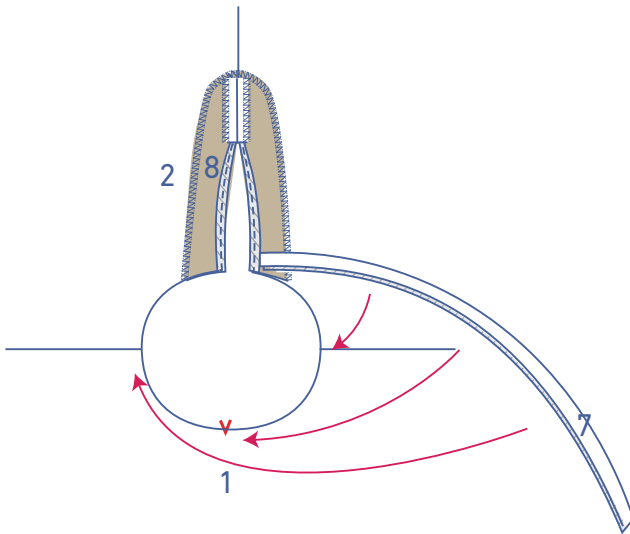
éclair au MDV

4.2 version sans fermeture

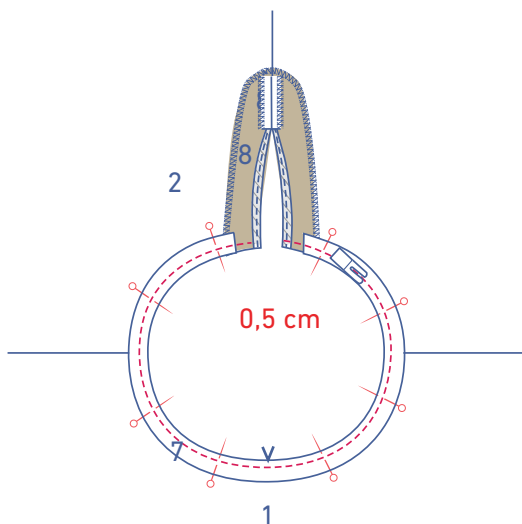
Pliez le bord supérieur des parementures du MDS vers l'endroit du DS haut.



Pliez le ruban en biais (7) en deux en superposant les longs côtés envers contre envers.

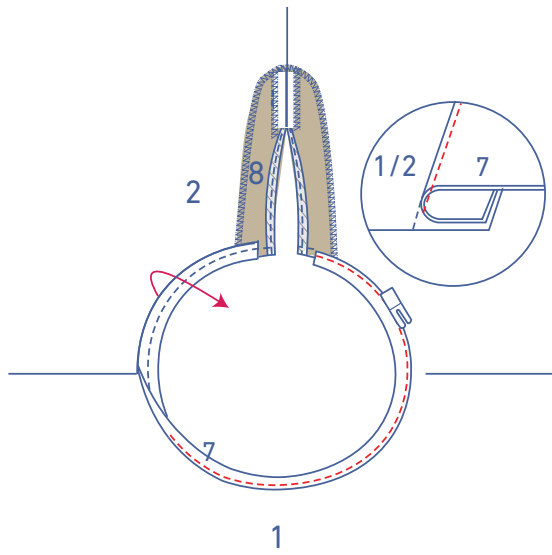


Épinglez les deux bords non finis du ruban en biais sur l'endroit de l'encolure.

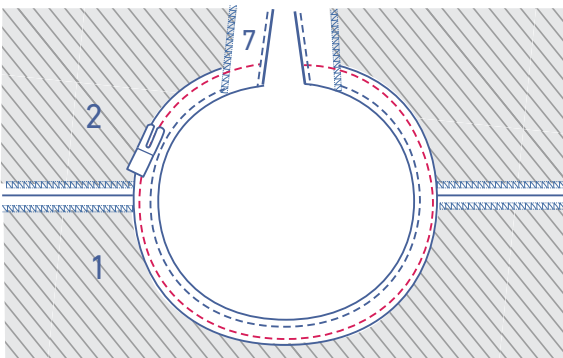


Le ruban en biais est posé sur les parementures pliées et les côtés courts non finis sont posés juste devant la couture MDS. Coupez la longueur superflue. (À cause du fil en biais, la longueur exacte est difficile à indiquer pour chaque tissu).

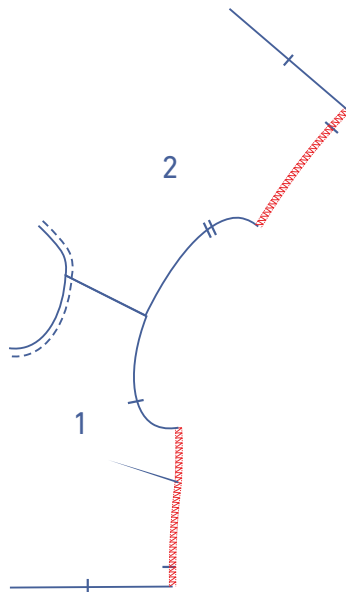
Piquez à 0,5 cm.



Pliez le ruban en biais avec la valeur de couture sur le côté et piquez le ruban en biais sur la valeur de couture en dessous, juste à côté de la couture.

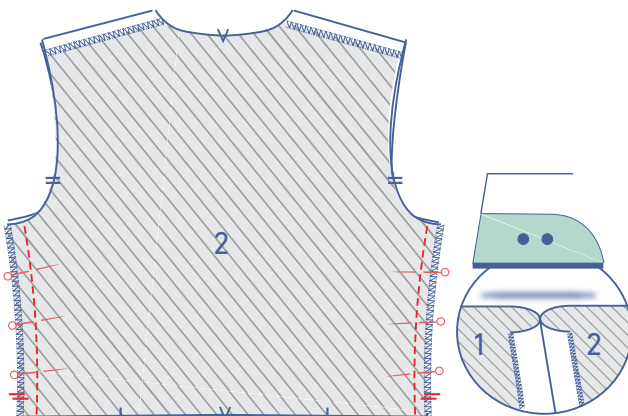


Pliez le ruban en biais (et les parementures entièrement) vers l'envers et piquez le ruban en biais juste à côté du bord.

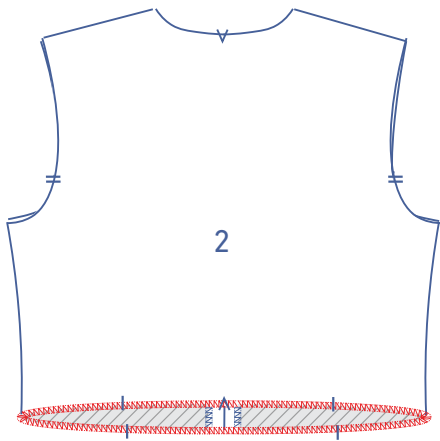


5

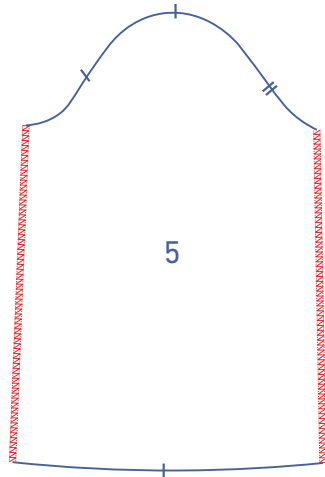
Surjetez les côtés du haut.



Épinglez et piquez les coutures de côté. Ouvrez la valeur de couture.

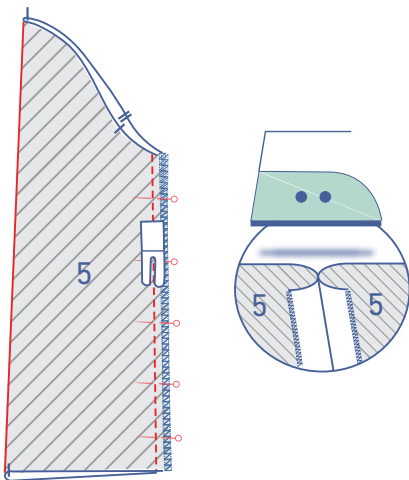


Surjetez le bord inférieur du haut.

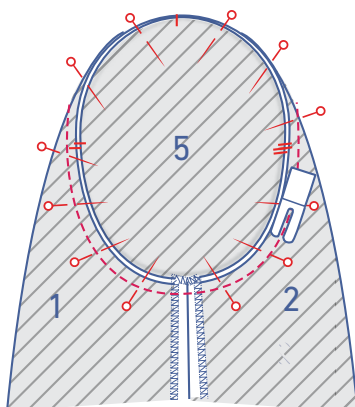


6

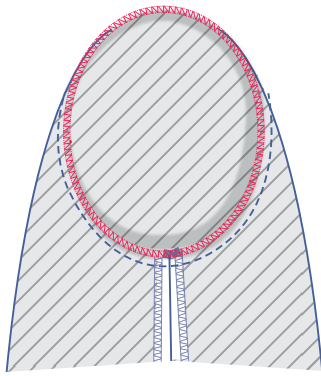
Surjetez les coutures de côté de la manche (5).



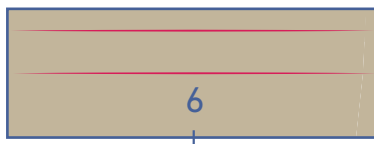
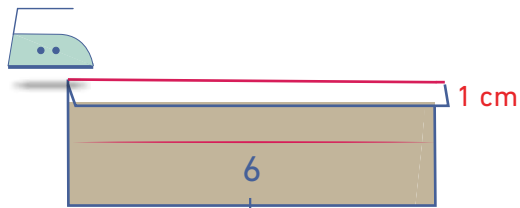
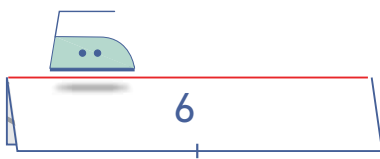
Épinglez et piquez la couture dessous de manche. Ouvrez la valeur de couture.



Épinglez et piquez le bord supérieur de la manche (= tête de manche) sur l'emmanchure, les crans doivent correspondre. Le cran simple indique le DV, le cran double le DS. Le cran simple supérieur correspond à la couture d'épaule. Répartissez le « surplus » de tissu régulièrement entre les crans simples.



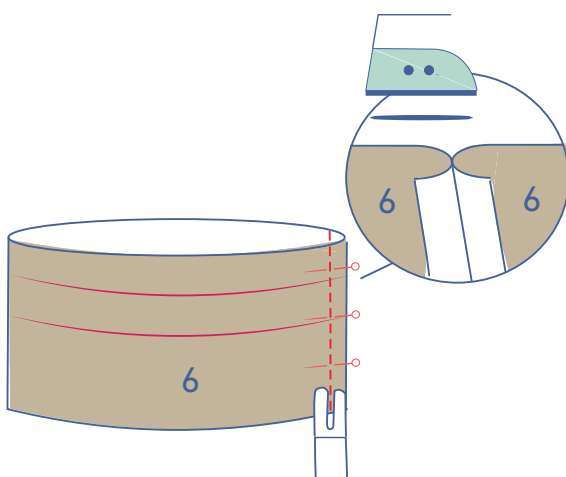
Surjetez les bords non finis ensemble.



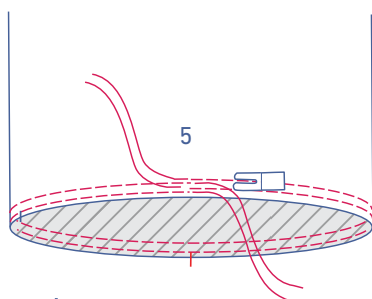
7

Pliez et repassez le poignet de manche (6) en superposant les longs côtés avec l'endroit vers l'extérieur, pour créer une ligne de pli. Rouvrez.

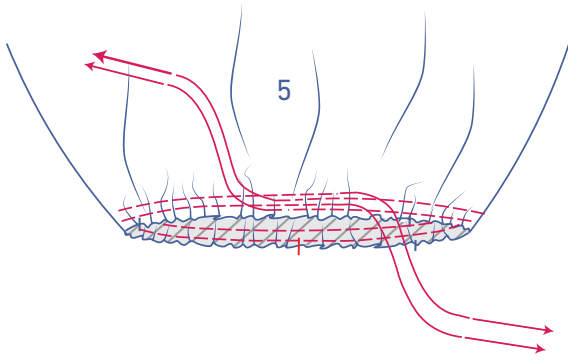
Réalisez un repli de 1 cm vers l'envers sur le long côté sans cran pour former une ligne de pli. Rouvrez ensuite.



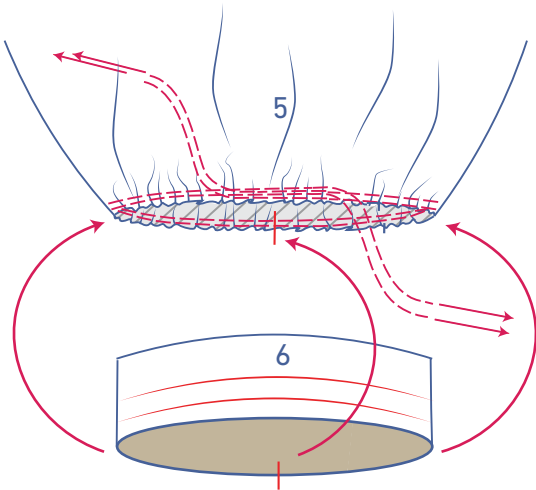
Pliez le poignet de manche en deux en superposant les côtés courts, endroit contre endroit. Épinglez et piquez le côté court. Ouvrez la valeur de couture.



Réalisez deux piqûres parallèles sur le bord inférieur de la manche avec un grand point et une tension basse. Laissez une petite longueur de fil aux deux extrémités.

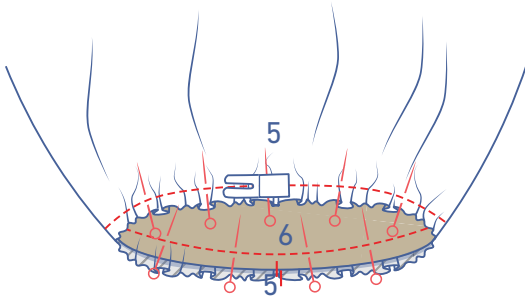


Tirez doucement sur les extrémités des fils pour froncer le tissu.

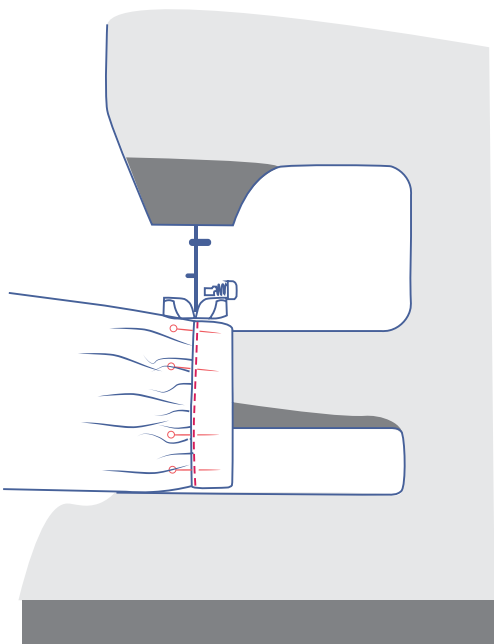


Répartissez les fronces pour faire correspondre les crans de la manche aux crans du poignet de manche.

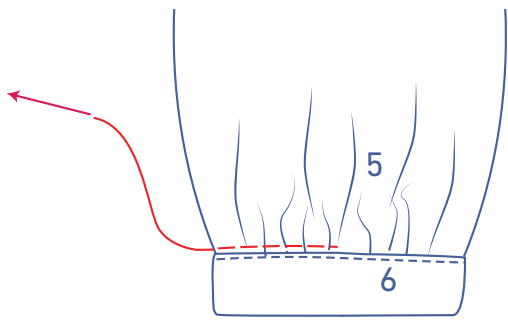
Glissez le poignet de manche dans la manche, épinglez le bord non fini non plié du poignet de manche sur le bord inférieur de la manche sur l'intérieur (= l'envers de la manche).



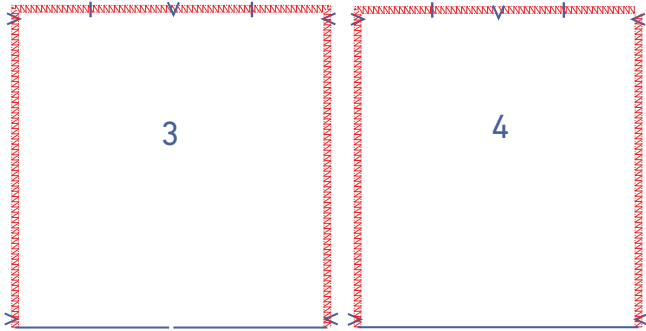
Piquez.



Retournez le poignet de manche sur l'endroit de la manche. Posez la ligne de pli juste sur la couture. Piquez juste à côté du bord.

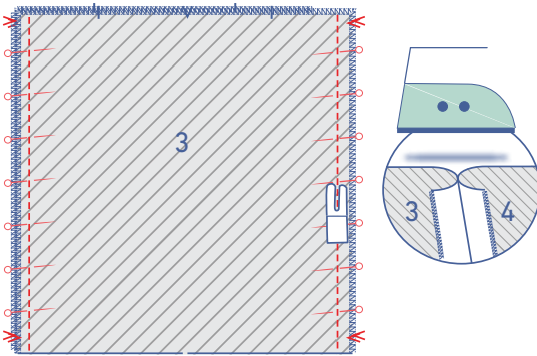


Enlevez les fils à froncer.

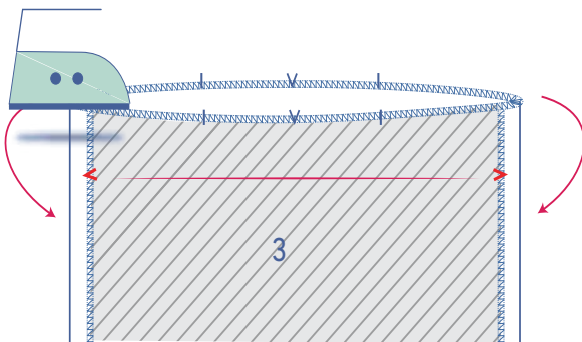


8

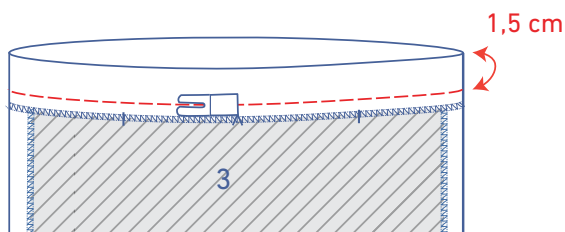
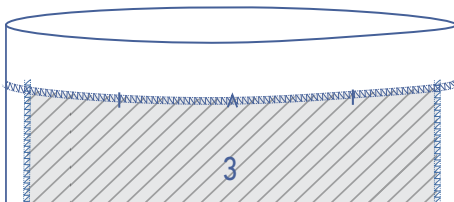
Surjetez les côtés indiqués du DV jupe (3) et du DS jupe (4).



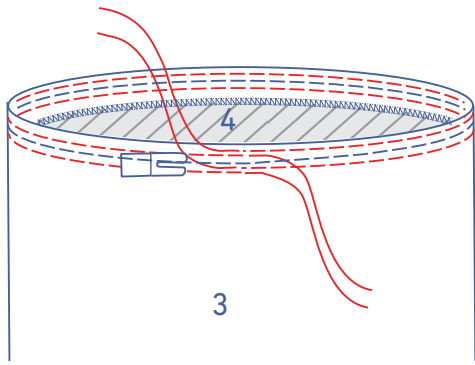
Épinglez et piquez les coutures de côté. Ouvrez la valeur de couture.



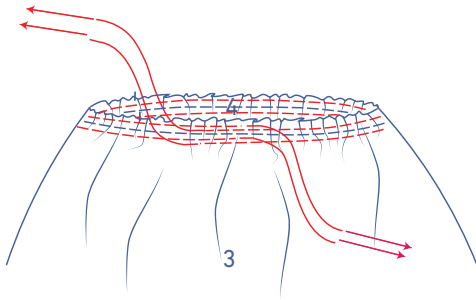
Pliez et repassez le bord supérieur de la jupe sur les crans en v.



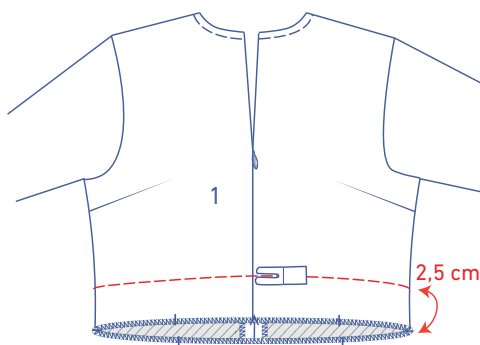
Piquez à 1,5 cm de la ligne de pli de la jupe avec un grand point et une tension basse.



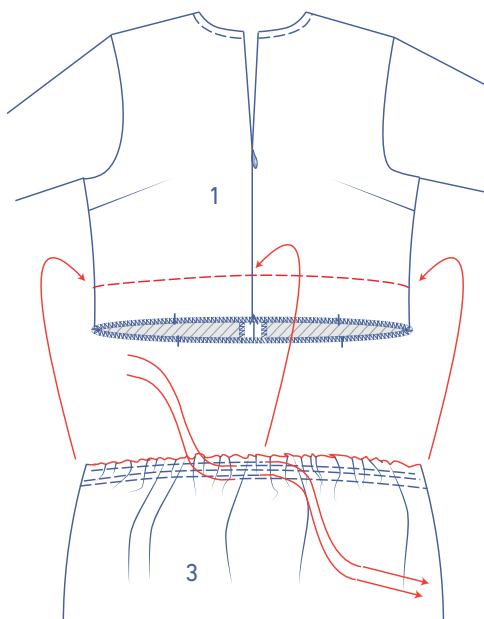
Réalisez 2 piqûres parallèles sur la ligne repère de la jupe avec un grand point et une tension basse. Laissez une petite longueur de fil aux deux extrémités.



Tirez doucement sur les extrémités des fils pour froncer le tissu.

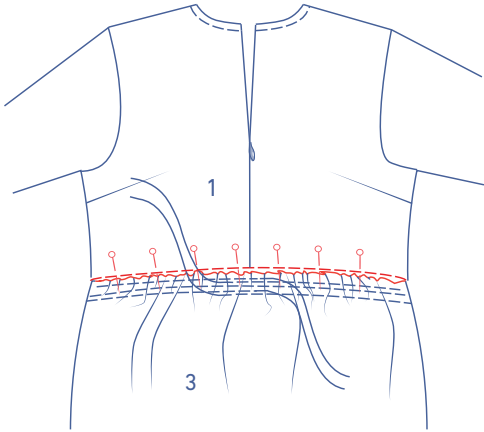


Piquez une ligne repère à 2,5 cm du bord non fini du haut avec un grand point et une tension basse.

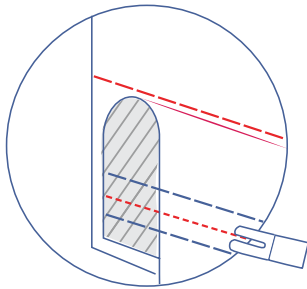
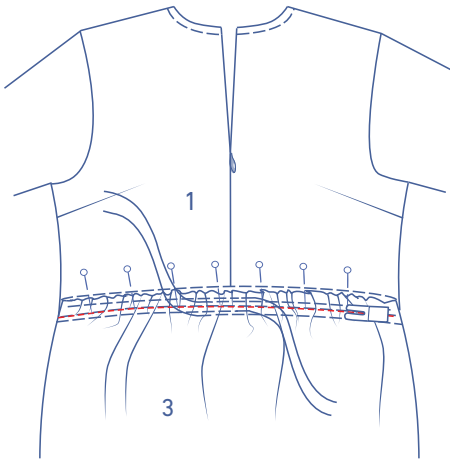


Répartissez les fronces de la jupe pour faire correspondre les crans de la jupe aux crans du haut.

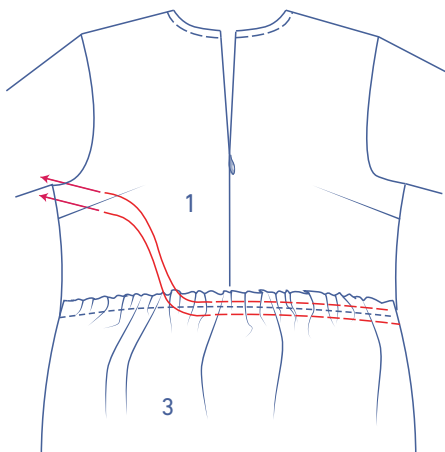
Épinglez la jupe sur le haut, la ligne de pli de la jupe est posée contre la ligne repère du haut.

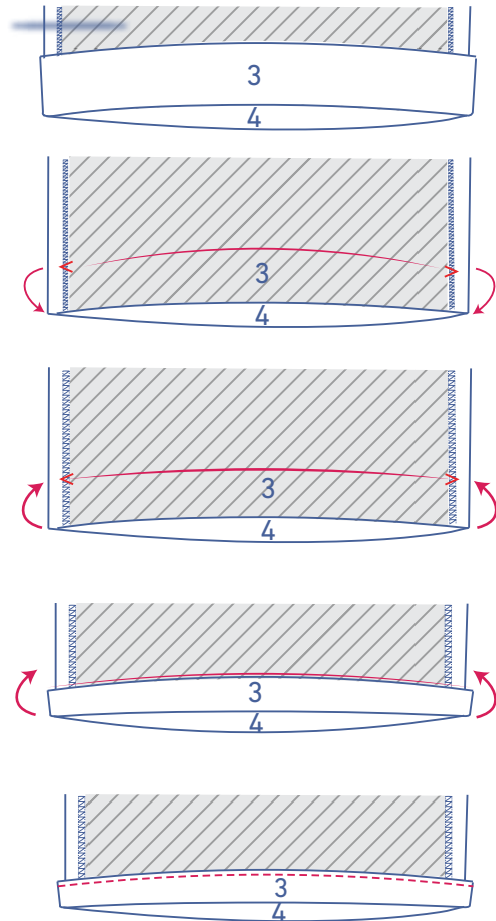
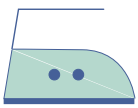


Piquez la jupe sur le haut au niveau de la ligne repère de la jupe.



Enlevez les lignes repères piquées et les fils de fronce.





9

Pliez et repassez la valeur de l'ourlet sur les crans en v et rouvrez.

Pliez le bord non fini contre la ligne de pli repassée et pliez encore une fois.

Piquez juste à côté du bord.

10

Cousez l'agrafe sur la version sans fermeture éclair au MDV.

