

# Odille by Fibre ⚡ood

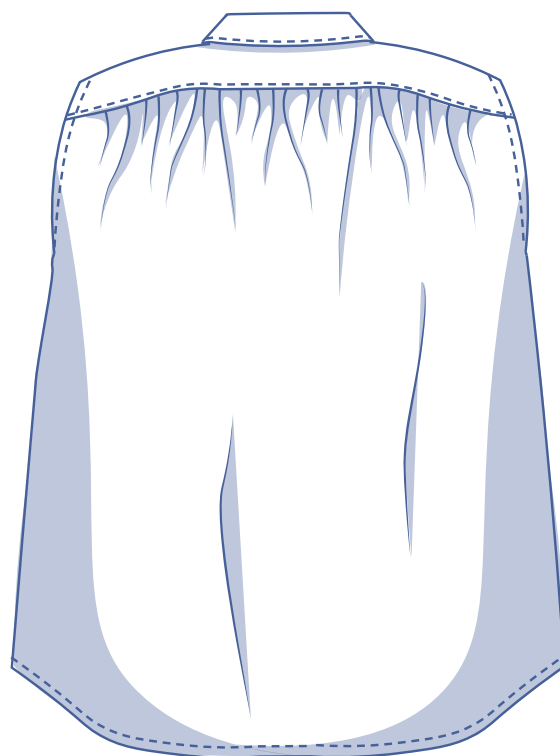
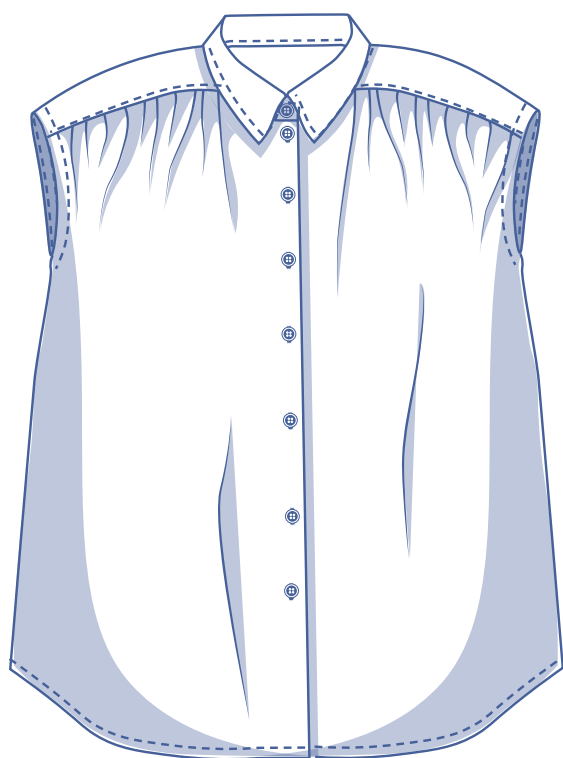


# Odille by Fibre



**2 à 14 ans**

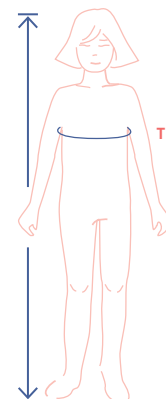
Un look adulte mini pour petites et grandes filles. Cette robe oversized avec des manches courtes rapportées a un petit col stylé et une fermeture à boutons. Ces détails sont les finitions parfaites : l'empiècement, les fronces dans le devant et le dos et les poches sans rabats dans les coutures de côté. Jouez avec la longueur comme vous voulez, nous avons choisi une longueur juste sous les genoux.



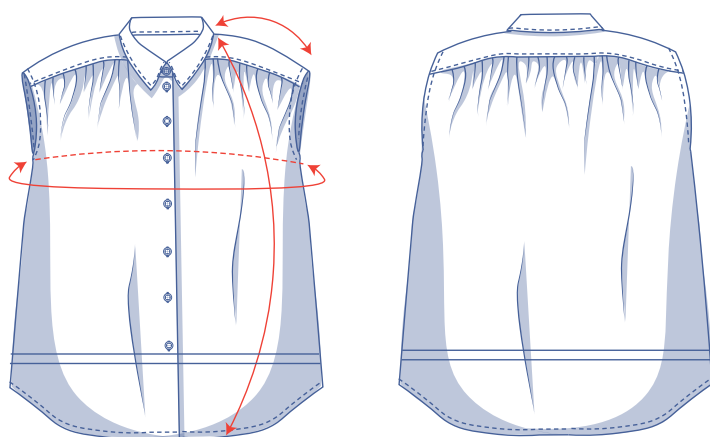
## tableau des mesures (en cm)

taille	2	3	4	5	6	8	10	12	14
stature	92	98	104	110	116	125	137	150	160
TP (tour de poitrine)	52	54	56	58	60	64	68	72	76

Pour ce modèle, choisissez la taille sur la base du **tour de poitrine** (indépendamment de l'âge ou de la stature). Choisissez la taille qui s'approche le plus possible de votre tour de poitrine. Ajustez ensuite la taille sélectionnée selon la longueur adaptée à l'âge ou à la stature de l'enfant, que vous retrouverez dans le tableau ci-dessous.



## dimensions patron (en cm)



== raccourcissez ou rallongez votre patron ici

Les dimensions dans ce tableau sont les dimensions du patron selon le tissu utilisé et doivent être utilisées comme référence. Les largeurs comprennent un supplément (en plus des mesures du corps) pour garantir un certain confort et obtenir une coupe déterminée (= oversized).

Vous n'êtes pas fan de la coupe oversized ? Choisissez simplement la taille en dessous.

taille	2	3	4	5	6	8	10	12	14
longueur	53	56,75	60,25	64	67,5	76,25	85	93,75	102,5
longueur d'épaule	16,25	16,5	17	17,25	17,5	18,5	19,25	20	20,75
tour de poitrine	97,25	99,25	101,25	103,25	105,25	109,25	113,25	117,25	121,25

Comparez les longueurs indiquées avec les longueurs mesurées ou souhaitées. **Rallongez** ou **raccourcissez** la robe en découpant les pièces du patron sur les lignes doubles indiquées. Séparez ensuite les pièces du patron de x centimètres ou faites en sorte que les pièces se chevauchent de x centimètres. Veillez à ce que les lignes MDV, MDS et les coutures de côté correspondent bien.



### ATTENTION

Adaptez la quantité de tissu à vos ajustements.

## matériel



- Fil à coudre
- Boutons (Ø 1,1 cm) : voir le tableau
- Doublure thermocollante : max. 100 cm
- Tissu : voir tableau

boutons	2	3	4	5	6	8	10	12	14
	7	7	7	7	8	8	8	9	10

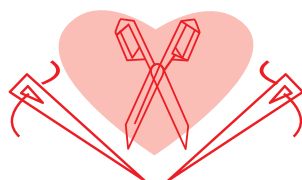
tissu	2	3	4	5	6	8	10	12	14
largeur du tissu 110 cm	125	135	140	150	165	185	205	225	250
largeur du tissu 140 cm	105	110	130	135	140	150	155	170	190

Vous trouverez le plan de coupe associé à la page 6 de cette marche à suivre.

**conseil de tissu** Odille sera parfaite dans de nombreux tissus : (crêpe de) viscose, popeline, lin, lycell, chambray... Un tissu plus raide donnera un effet plus volumineux, le look sera plus subtil avec un tissu souple.



# Proud to be #Sewista



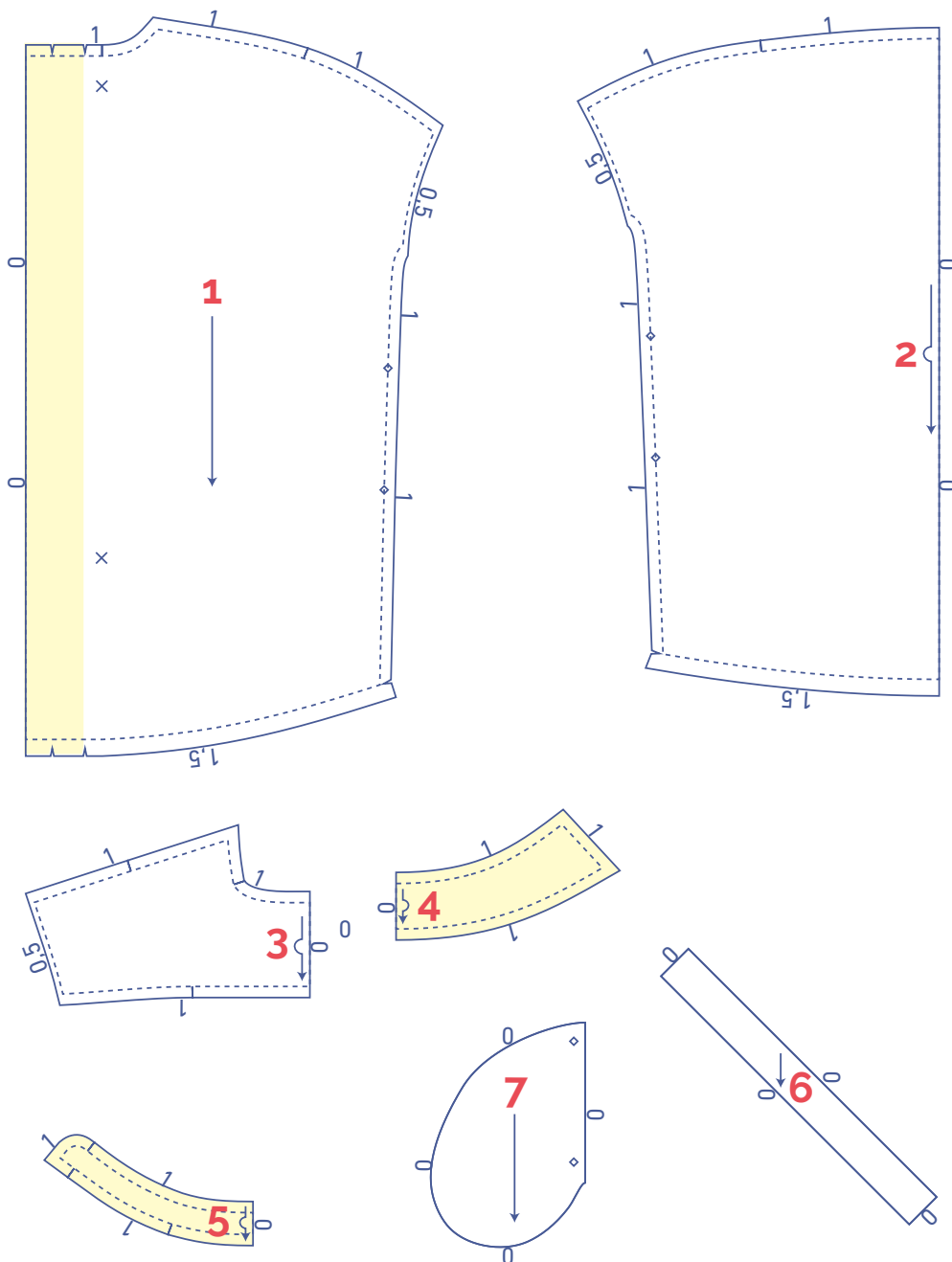
## pièces du patron & valeurs de couture (en cm)




Afin de coudre le vêtement selon la marche à suivre, vous devez ajouter les valeurs de couture indiquées autour des pièces du patron en papier avant de les découper. Si vous utilisez un patron PDF, vous pouvez imprimer le patron avec ou sans valeurs de couture. Regardez la [vidéo](#) pour plus d'infos.

1. devant : 2x
2. dos : 1x sur le pli du tissu
3. empiècement : 2x sur le pli du tissu
4. col : 2x sur le pli du tissu
5. pied de col : 2x sur le pli du tissu
6. ruban en biais : 2x
7. poche : 4x

**ATTENTION**

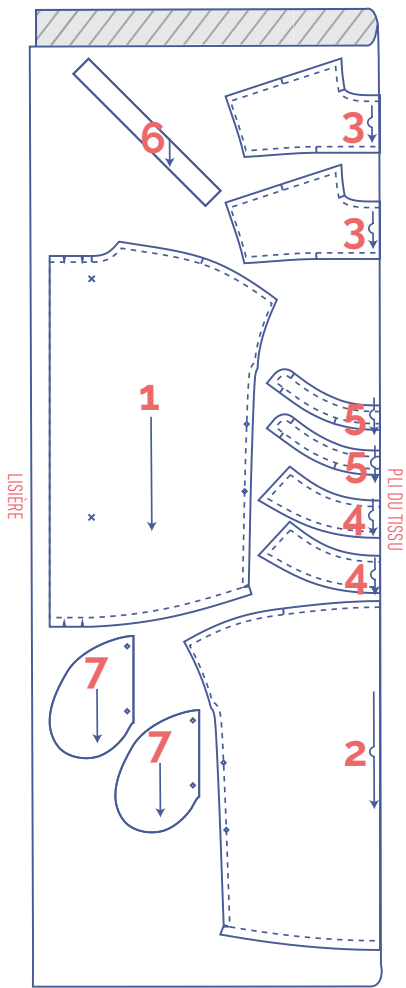
L'envers des pièces marquées en jaune clair est renforcé avec de la doublure thermocollante.



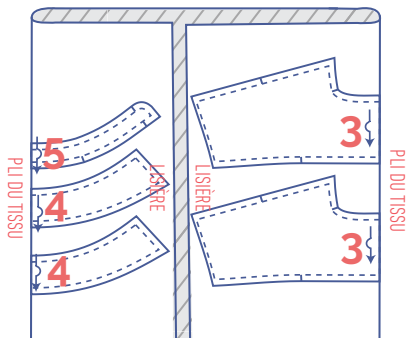
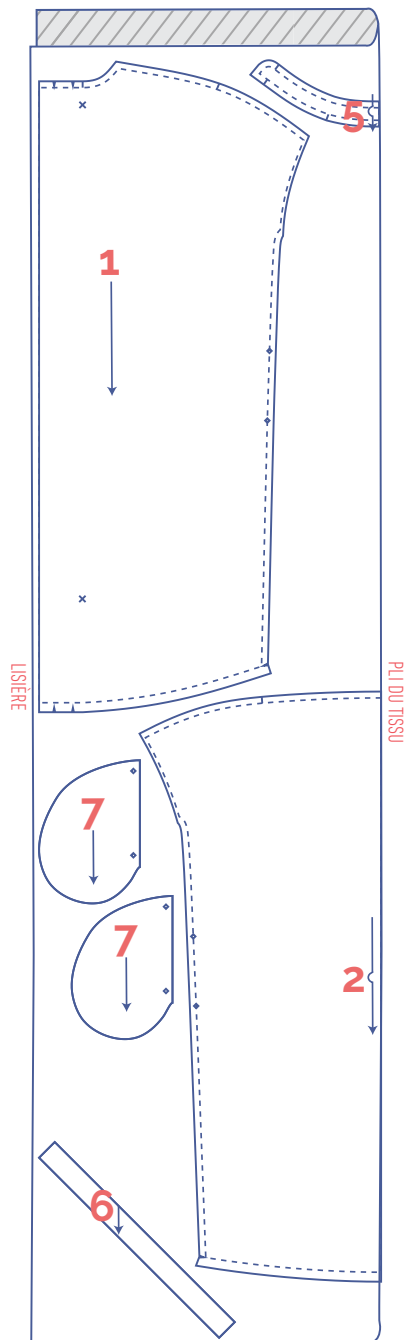
 ?	type de matière
	tissu
	doublure thermocollante

# plan de coupe pour un tissu uni largeur du tissu 110 cm

2 à 5 ans



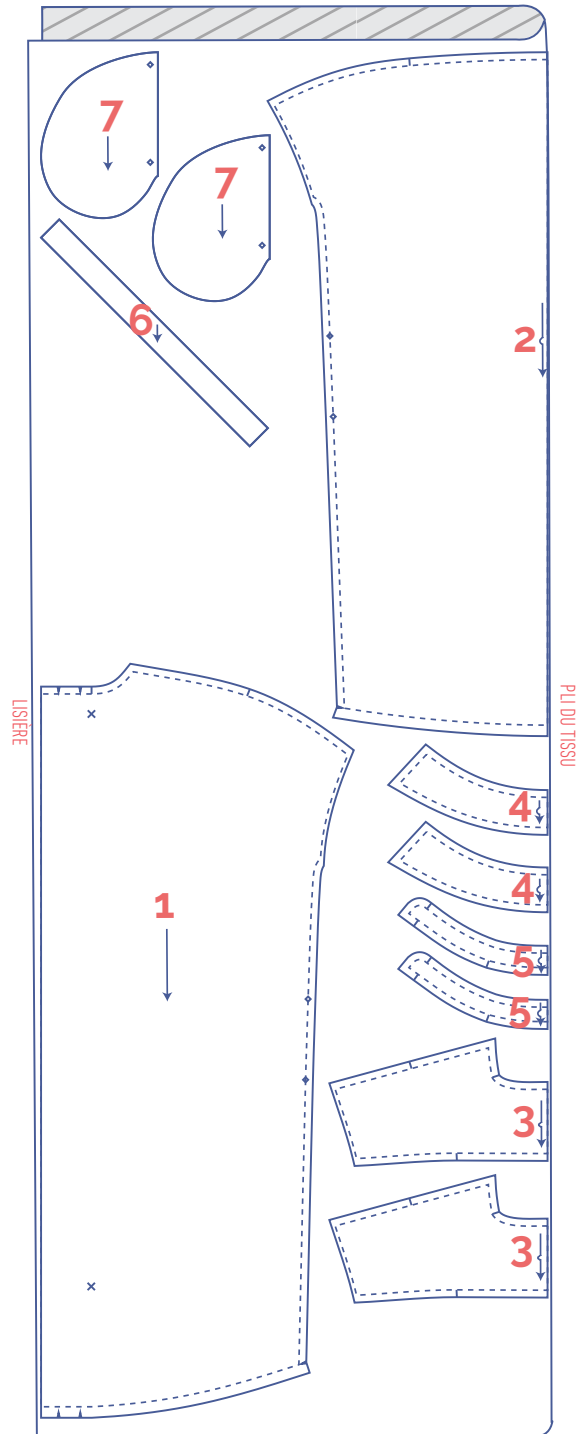
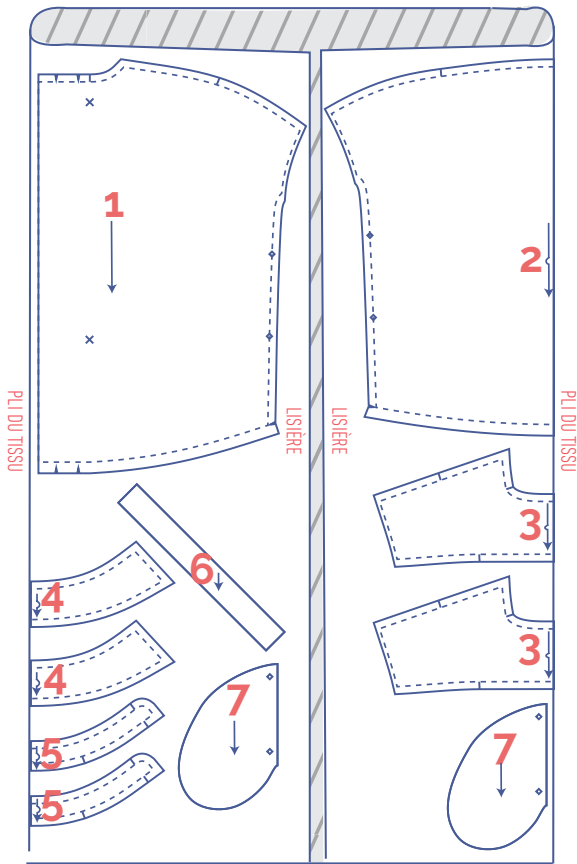
6 à 14 ans



# plan de coupe pour un tissu uni largeur du tissu 140 cm

2 à 3 ans

4 à 14 ans




## marquer les pièces du patron

 coupez légèrement dans le papier à patron et le tissu sur les points suivants du contour

I cran simple

II cran double

V cran en v

 marquez les points suivants à l'intérieur à l'aide d'un faufil

 point intérieur

 bouton

# marche à suivre



La finition et le montage du vêtement sont adaptés au tissu utilisé.  
Les pièces sont toujours piquées endroit contre endroit, sauf mention contraire.

DV devant

DS dos

DVD devant droit



DVG devant gauche



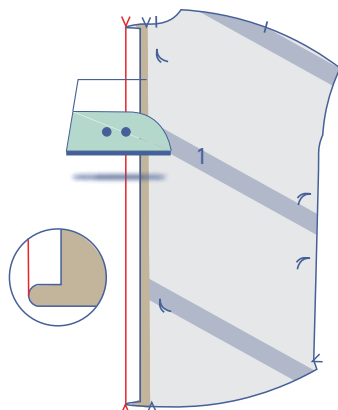
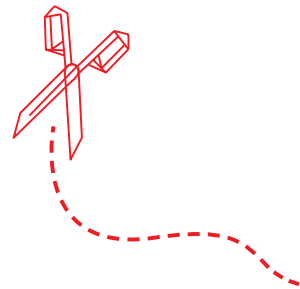
MDV milieu devant

MDS milieu dos

 endroit

 envers

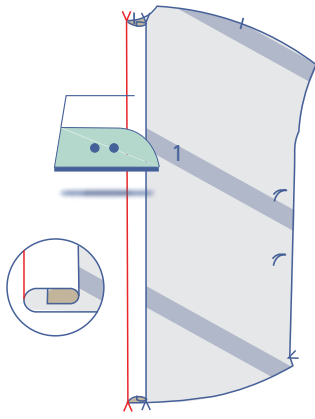
 doublure thermocollante



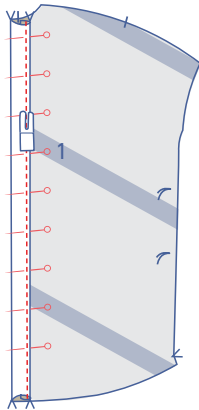
**1**

Réalisez un repli sur la parementure DV (1) vers l'envers sur les premiers crans en v en haut et en bas et repassez.

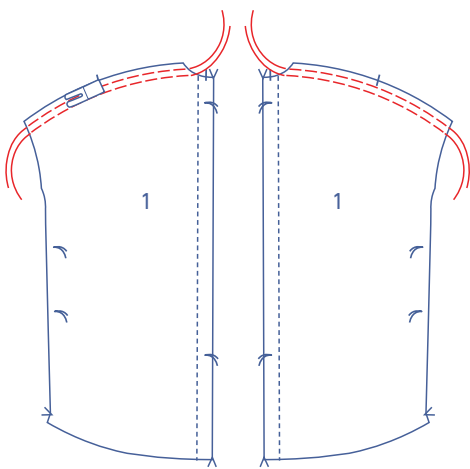




Repassez ensuite la parementure sur les seconds crans en v en haut et en bas.

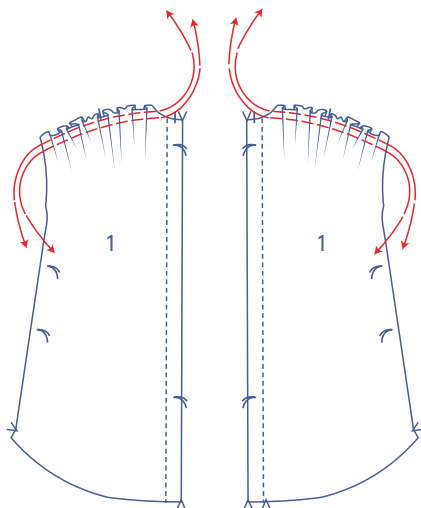


Piquez juste à côté du bord.

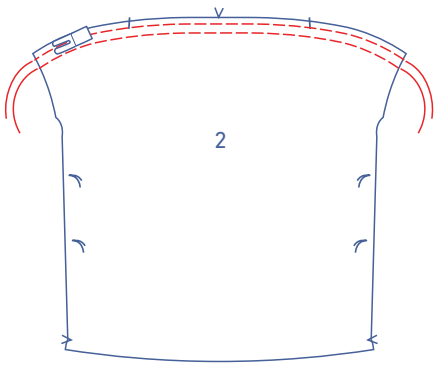


## 2

Réalisez deux piqûres parallèles à une largeur de pied-de-biche du bord supérieur du DV, avec un grand point et une tension basse. Laissez une petite longueur de fil aux deux extrémités.

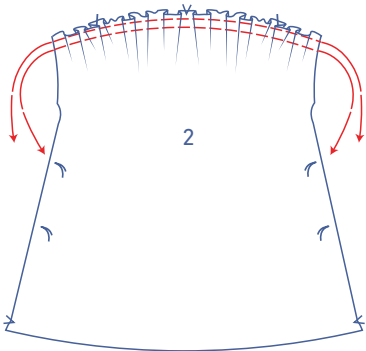


Tirez doucement sur les extrémités des fils pour froncer le tissu.

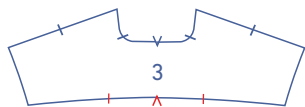


### 3

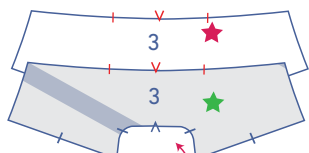
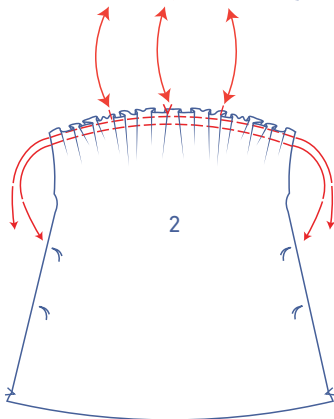
Réalisez 2 piqûres parallèles sur le bord supérieur du DS (2) avec un grand point et une tension plus basse. Laissez une petite longueur de fil aux deux extrémités.



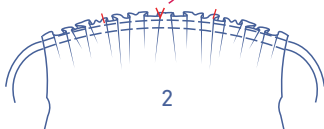
Tirez doucement sur les extrémités des fils pour froncer le tissu.

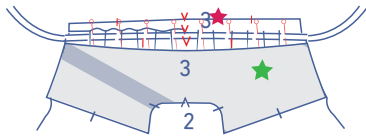


Répartissez les fronces pour faire correspondre les crans DS aux crans de l'empècement (3)

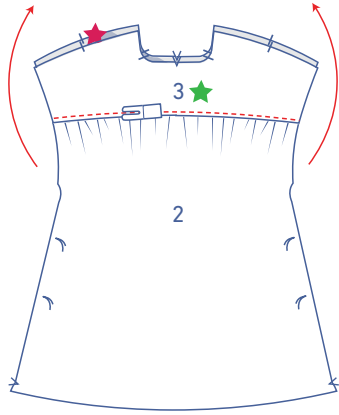
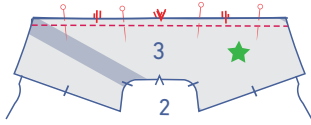


Posez le bord droit des deux pièces empècement endroit sur endroit. Glissez le DS entre les deux, avec l'endroit vers le haut. L'empècement posé en haut est indiqué par une étoile verte, l'empècement qui viendra à l'intérieur de la chemise est indiquée par une étoile rouge.

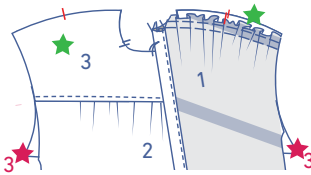




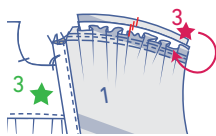
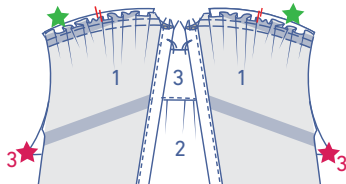
Épinglez et piquez.



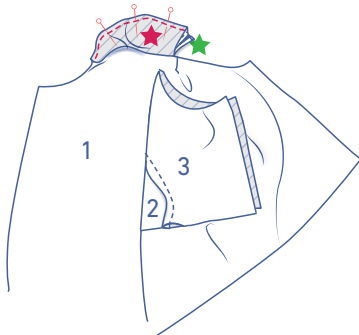
Repliez les deux pièces empiècement vers le haut. Le DS se trouve entre ces deux pièces. Réalisez une piqûre décorative juste à côté de la couture.

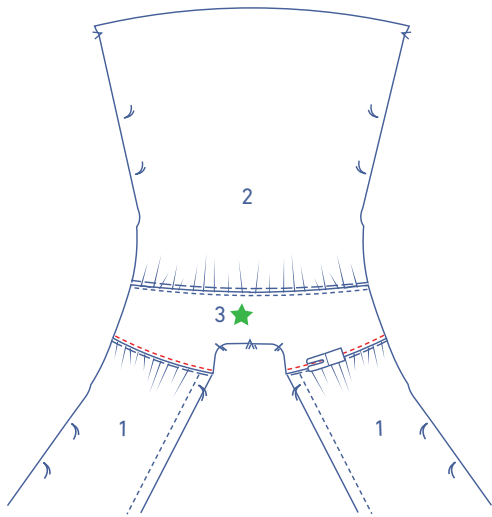


Posez les lignes d'épaule du DV et de l'empiècement avec l'étoile verte endroit sur endroit. Répartissez les fronces pour faire concorder les crans du DV avec ceux de l'empiècement.

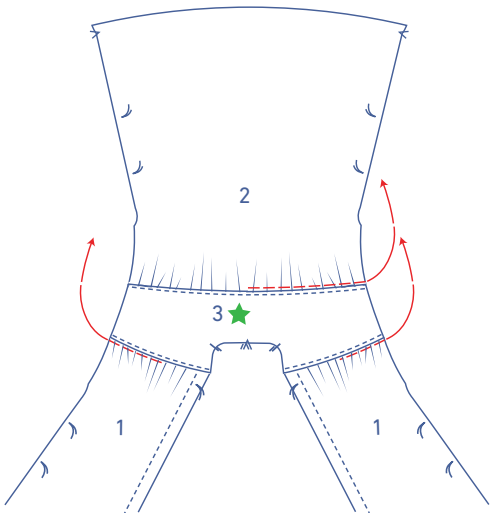


Prenez la ligne d'épaule de l'empiècement avec une étoile rouge et tournez-la vers l'avant, l'endroit est posé vers le bas sur l'envers du DV. Faites concorder les trois bords non finis et piquez les couches.

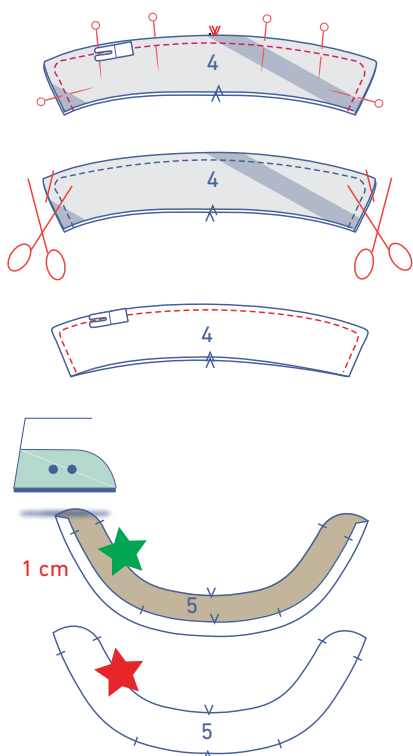




Retournez pour que l'endroit se trouve à l'extérieur. La ligne d'épaule du DV est fixée entre les deux pièces empiècement. Réalisez une piqûre décorative juste à côté de la couture.



Enlevez les fils de fronce.



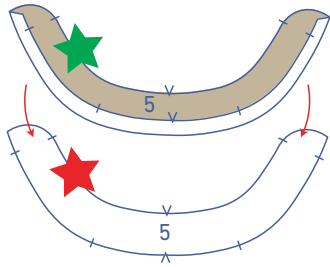
## 4

Épinglez et piquez le contour des cols (4), sauf le bord inférieur.

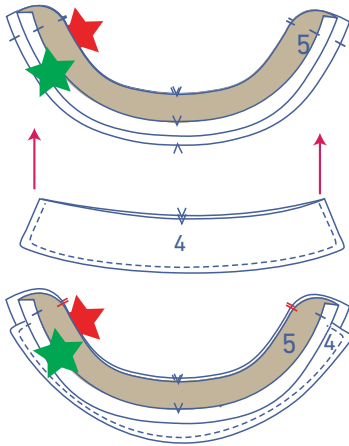
Éclaircissez la valeur de couture dans les coins.

Tournez le col avec l'endroit vers l'extérieur et réalisez une piqûre décorative juste à côté du bord.

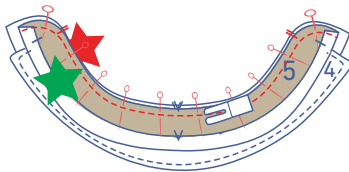
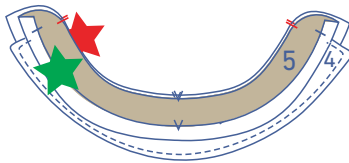
Pliez 1 cm du bord inférieur vers l'envers d'une des 2 pièces col (5). Nous avons indiqué ce pied de col par une étoile rouge.



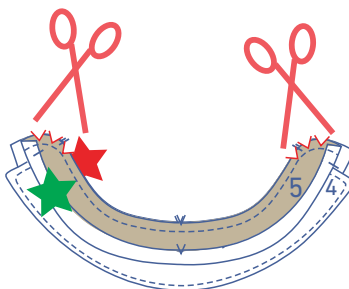
Posez les deux pieds de col endroit contre endroit. Le pied de col avec le bord inférieur plié (l'étoile verte) est dessus.



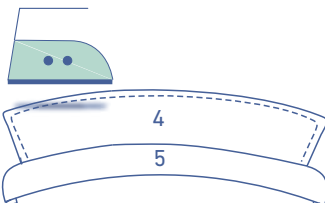
Glissez le col entre les deux pièces pied de col et faites correspondre les bords non finis.



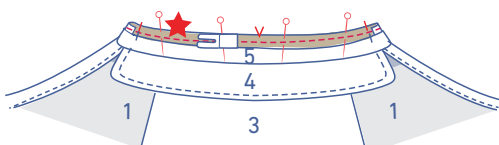
Épinglez et piquez les pièces.



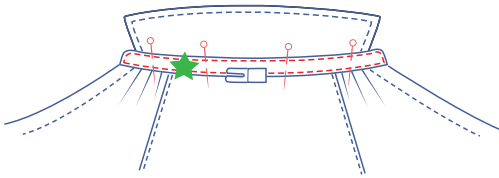
Réalisez des crans dans la valeur de couture des arrondis.



Retournez les pieds de col pour que l'endroit se trouve à l'extérieur.



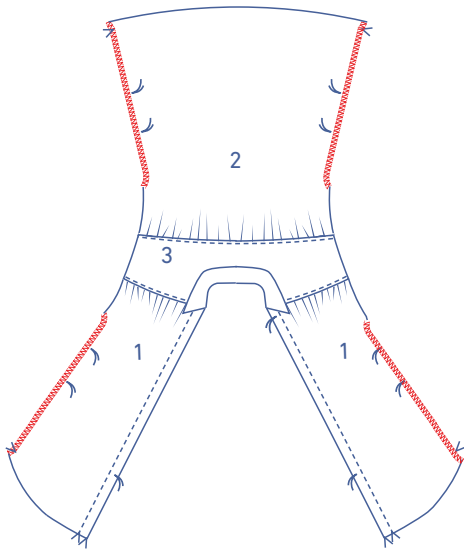
Épinglez et piquez le bord inférieur non repassé du pied du col (avec l'étoile rouge) sur l'envers de la ligne de l'encolure.



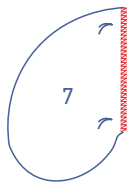
Pliez le pied de col avec le bord plié (avec l'étoile verte) sur l'endroit de l'encolure. La ligne de pli est posée sur la piqûre précédente. Épinglez et piquez. Complétez la couture le long du pied de col.

## 5

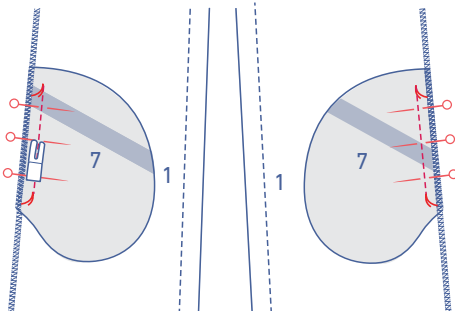
Surjetez les bords non finis indiqués.



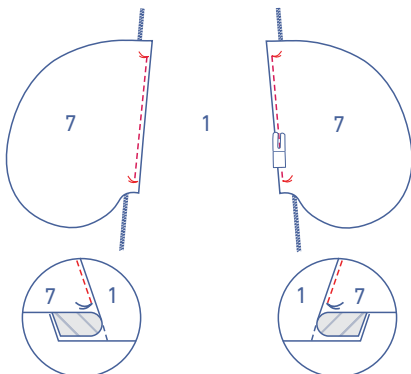
Surjetez les côtés droits des pièces poche (7).

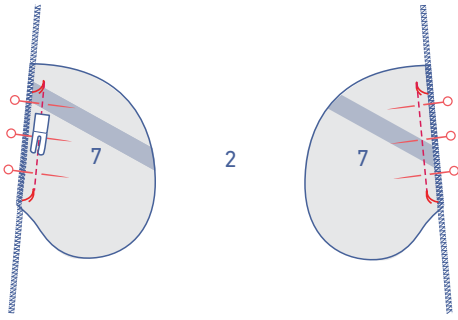


Épinglez le côté droit de 2 des 4 pièces poche sur la couture de côté du DV, les faufils doivent correspondre. Piquez entre les faufils.



Pliez la poche et la valeur de couture de côté et piquez la poche sur la valeur de couture en dessous.

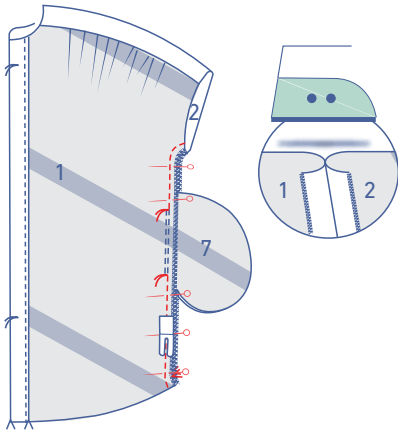




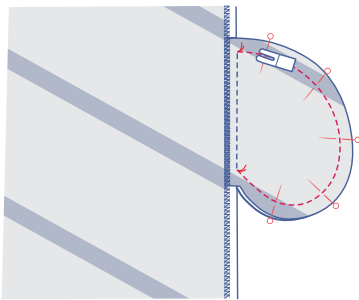
Épinglez le côté droit de autres pièces poche sur les côtés du DS, les fauils doivent correspondre. Piquez entre les fauils.

## 6

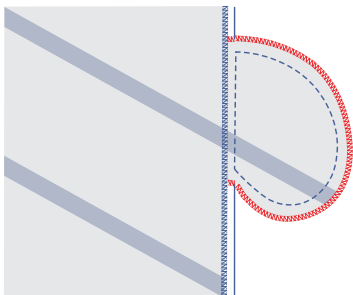
Épinglez et piquez les coutures de côté et dessous de manche. Piquez exactement jusqu'au fauil indiquant le haut de l'ouverture de la poche. Piquez ensuite du fauil suivant à l'ourlet. Ouvrez la valeur de couture.

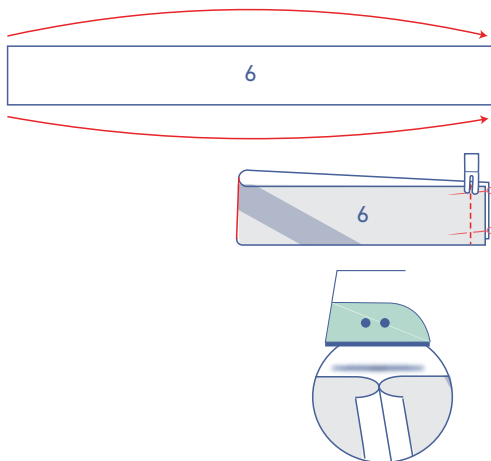


Épinglez et piquez les bords des pièces poche à 1,5 cm.



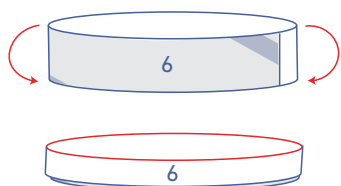
Surjetez les bords non finis ensemble.



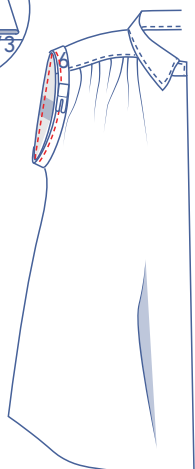
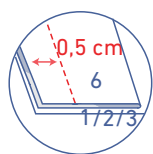


## 7

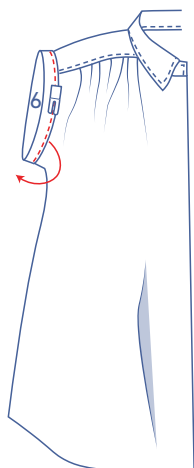
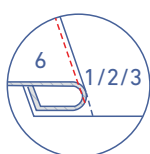
Posez les côtés courts des rubans en biais (6) endroit contre endroit. Ouvrez la couture et repassez.



Pliez le ruban en biais en deux, les longs côtés superposés, envers contre envers.

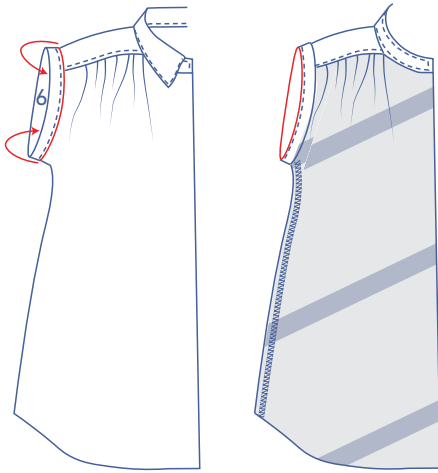


Épinglez les deux bords non finis du ruban en biais sur l'endroit de l'emmanchure. Piquez à 0,5 cm.

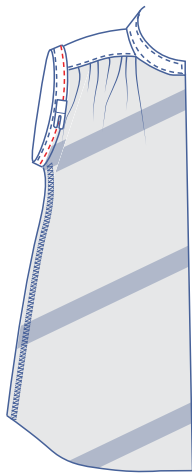


Pliez le ruban en biais avec la valeur de couture de côté et piquez sur la valeur de couture, juste à côté de la couture.

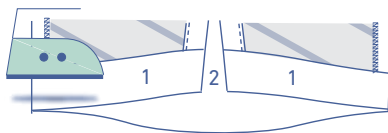




Retournez le ruban en biais entièrement sur l'envers.

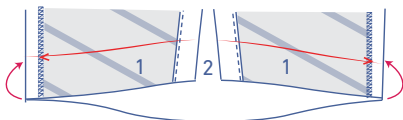
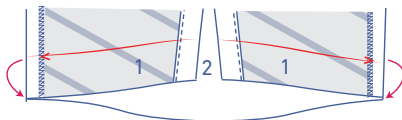


Piquez tout près du bord.

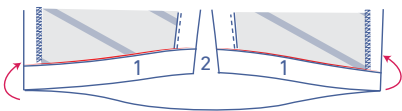


## 8

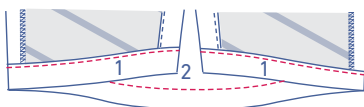
Pliez et repassez la valeur de l'ourlet sur les crans en v et rouvrez.

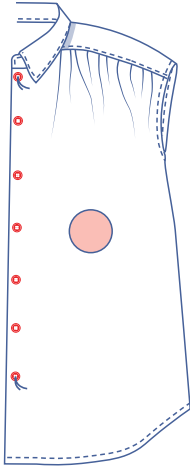


Posez le bord non fini contre la ligne de pli repassée et pliez encore une fois.



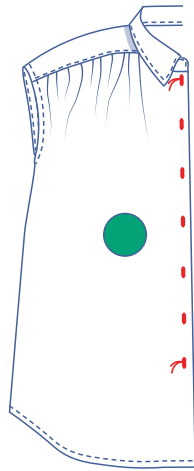
Piquez près du bord.



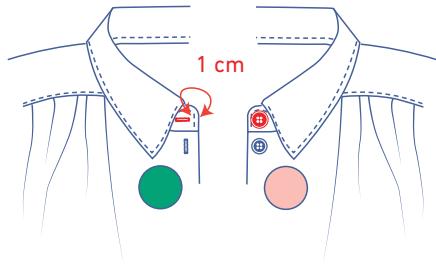


## 9

Cousez tous les boutons sur le DVG. La position du premier et du dernier bouton est indiquée sur le patron. Répartissez la distance harmonieusement pour déterminer les positions des autres boutons.



Réalisez des boutonnières verticales dans le DVD selon les positions des boutons.



Sur le côté droit du pied de col, réalisez une boutonnière horizontale à 1 cm du bord fini et à la moitié de la hauteur. Cousez un bouton sur l'autre côté du pied de col.