

Nina by Fibre ⚡ood



Nina by Fibre

***✂✂



32 - 60

Une beauté ailée avec une taille empire. Waouh! Le haut dansant a de nombreux plis qui s'évasent vers l'ourlet de la manche. Devant, une encolure en V profonde et élégante. Un décolleté près du corps évite de trop révéler. Le décolleté au dos est carré, avec un ruban à nouer en haut. Chaque détail compte. La bande placée haut souligne la taille avec élégance. La jupe est montée sur cette bande avec des fronces.

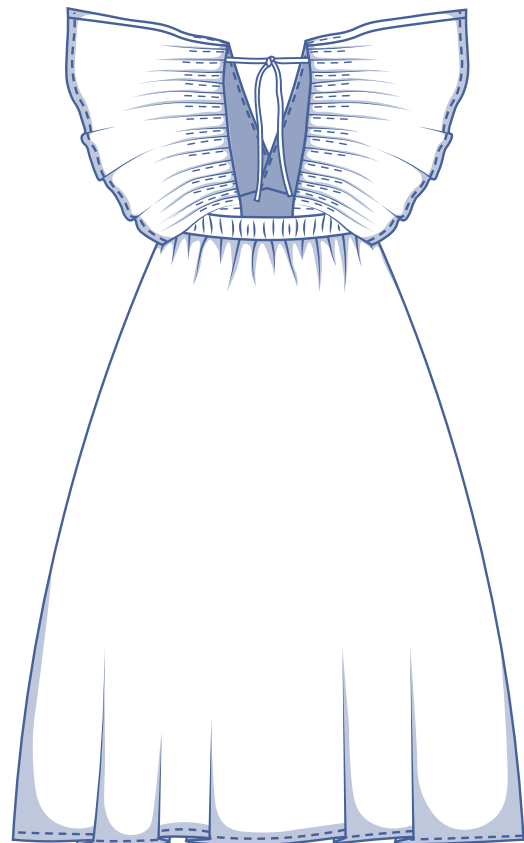
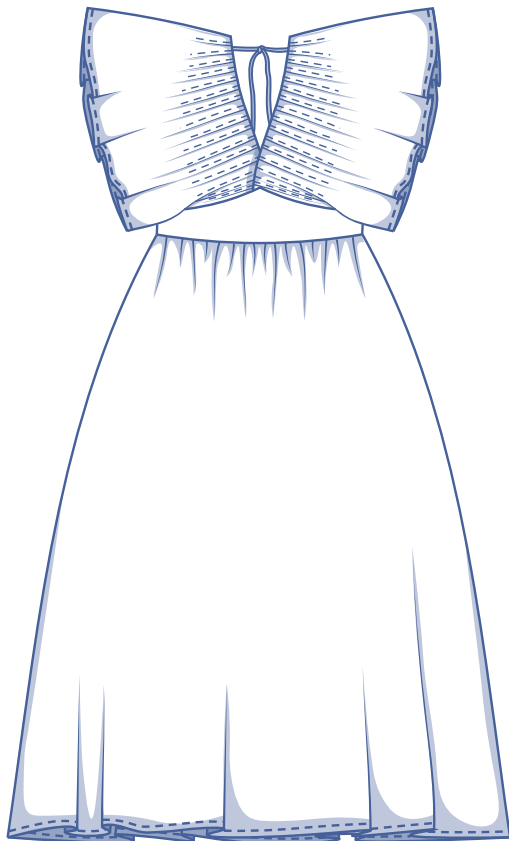
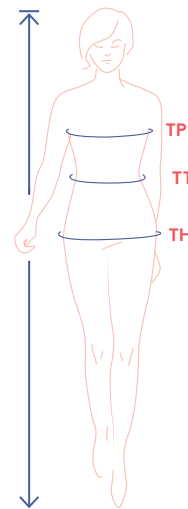


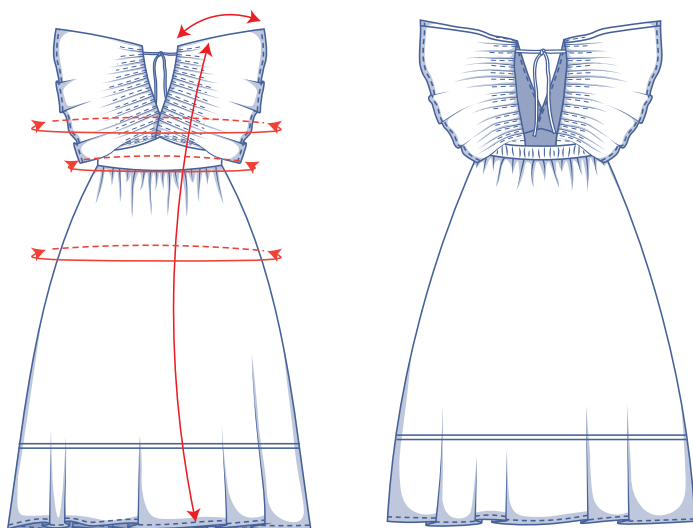
tableau des mesures (en cm)

taille	32	34	36	38	40	42	44	46	48	50	52	54	56	58	60
stature	160	164	166	167	168	169	170	171	172	172	172	172	172	172	172
TP (tour de poitrine)	76	80	84	88	92	96	100	104	110	116	122	128	134	140	146
TT (tour de taille)	66	68	70	74	78	82	84	88	94.5	101	107.5	114	120.5	127	133.5
TH (tour de hanches)	86	90	94	97	100	103	106	109	115	120	125	130	135	140	145

Choisissez la taille sur la base du **tour de poitrine**. Si le tour de taille et/ou de hanches sont plus grands que ceux indiqués dans le tableau des tailles, consultez le tableau ci-dessous pour vérifier si les tours de taille et de hanches sont suffisants pour laisser de l'ampleur ou si vous devez les ajuster. Ce n'est pas compliqué, en reprenant le patron vous passez tout simplement de la ligne d'une taille vers la ligne de la taille de plus.



dimensions patron (en cm)



Les dimensions dans ce tableau sont les dimensions du patron selon le tissu utilisé et doivent être utilisées comme référence. Les largeurs comprennent un supplément (en plus des mesures du corps) pour garantir un certain confort et obtenir une coupe déterminée (= **resserrée autour de la poitrine, ample sur les hanches**).

== raccourcissez ou rallongez votre patron ici

taille	32	34	36	38	40	42	44	46	48	50	52	54	56	58	60
longueur	115.75	116.25	116.75	117.5	118	118.5	121	121.5	125.5	126.25	127	127.75	128.5	129.5	130.25
longueur des manches*	29	29.5	30	30.5	31	31.5	32	32.5	33.25	33.75	34.5	35	35.75	36.5	37
tour de poitrine	85.75	89.75	93.75	97.5	101.5	105.25	109.25	113	119	125	130.75	136.5	142.25	148	153.75
contour de ceinture**	83.5	85.5	87.5	91.5	95.5	99.5	101.5	105.5	112	118.5	125	131.5	138	144.5	151
tour de hanches	165.5	169.25	172.75	179.5	186.25	193.25	196.75	203.5	214.75	226	237.25	248.5	260	271.25	282.5

* Longueur des épaules comprise.

** Il s'agit du contour juste sous le tour de poitrine, sans élastique.

Comparez les longueurs indiquées avec les longueurs mesurées ou souhaitées. **Rallongez** ou **raccourcissez** la robe en découpant les pièces du patron sur les lignes doubles indiquées. Séparez ensuite les pièces du patron de x centimètres ou faites en sorte que les pièces se chevauchent de x centimètres. Veillez à ce que les lignes MDV, MDS et les coutures de côté soient bien droites.



ATTENTION

Adaptez la quantité de tissu à vos ajustements.

matériel



- Fil à coudre
- Élastique* (largeur 3 cm) : voir tableau
- Tissu : voir tableau

élastique		32	34	36	38	40	42	44	46	48	50	52	54	56	58	60
longueur	cm	33.5	34.25	35	36.75	38.5	40.25	41	42.5	45.25	47.75	50.5	53	55.5	58.25	60.75

* Les mesures de l'élastique sont données à titre indicatif et dépendent du type d'élastique. Pour déterminer la longueur exacte, épinglez d'abord l'élastique pour déterminer le tour souhaité avant de le piquer dans la ceinture.

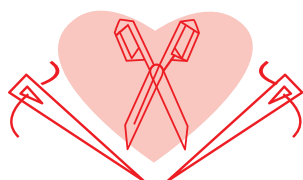
quantité de tissu		32	34	36	38	40	42	44	46	48	50	52	54	56	58	60
largeur du tissu 110 cm	cm	330	330	335	400	410	420	425	435	480	500	520	540	560	580	605
largeur du tissu 140 cm	cm	280	280	285	290	295	325	330	330	340	345	465	485	500	515	535

conseil de tissu



Choisissez un tissu tissé pour Nina. Un tissu raide comme la popeline ou la batiste donneront une robe affirmé. Si vous préférez un modèle doux et aérien, optez pour un tissu souple (satin de soie, double gaze crêpe de viscose ou mousseline).

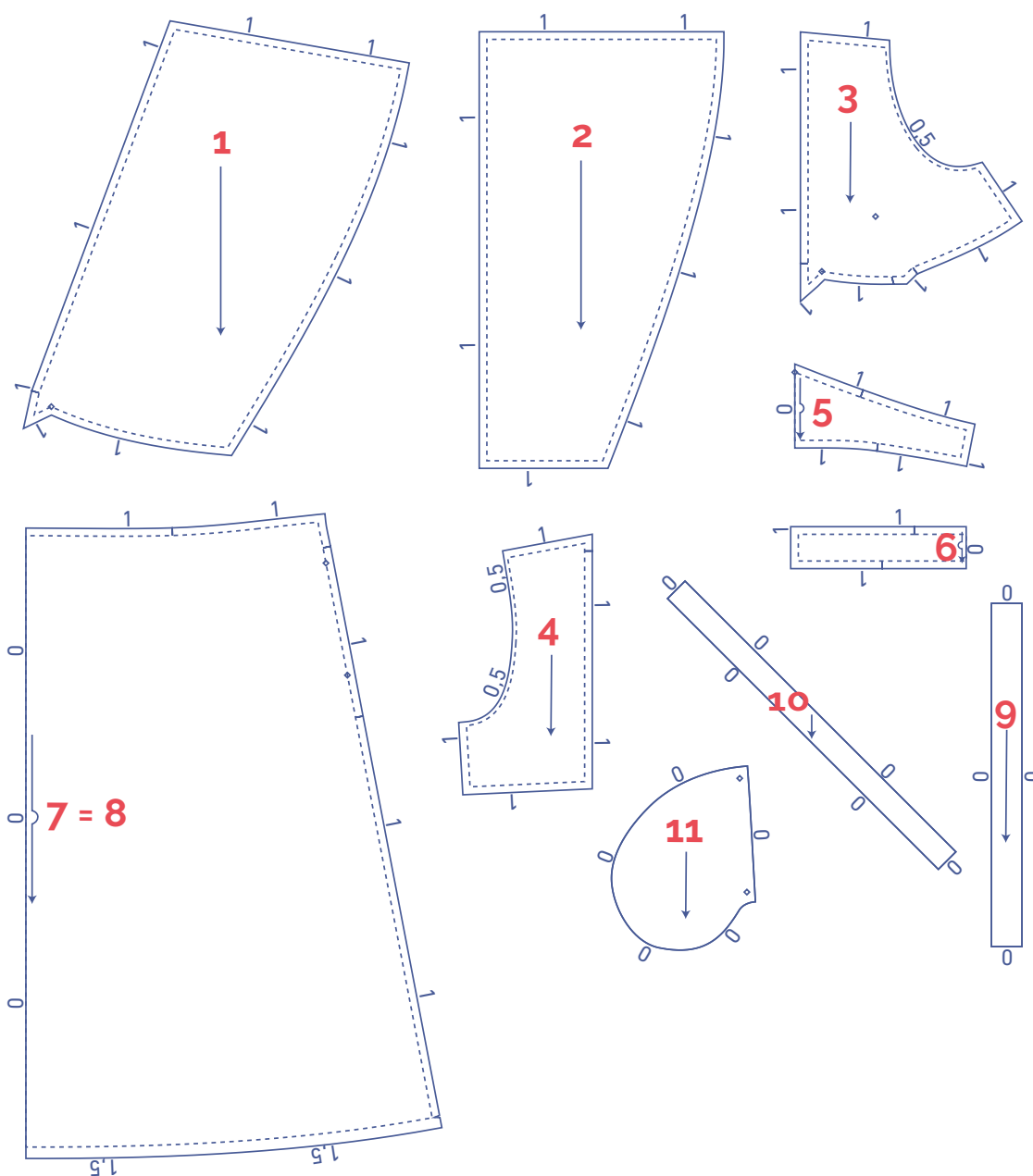
Proud to be #Sewista



pièces du patron & valeurs de couture (en cm)

Afin de coudre le vêtement selon la marche à suivre, vous devez ajouter les valeurs de couture indiquées autour des pièces du patron en papier avant de les découper. Si vous utilisez un patron PDF, vous pouvez imprimer le patron avec ou sans valeurs de couture. Regardez la [vidéo](#) pour plus d'infos.

1. devant : 2x
2. dos : 2x
3. DV bas : 2x
4. DS bas : 2x
5. ceinture DV : 2x sur le pli du tissu
6. ceinture DS : 2x sur le pli du tissu
7. DV jupe : 1x sur le pli du tissu
8. DS jupe : 1x sur le pli du tissu
9. ruban : 2x
10. ruban en biais : 2x
11. poche : 4x

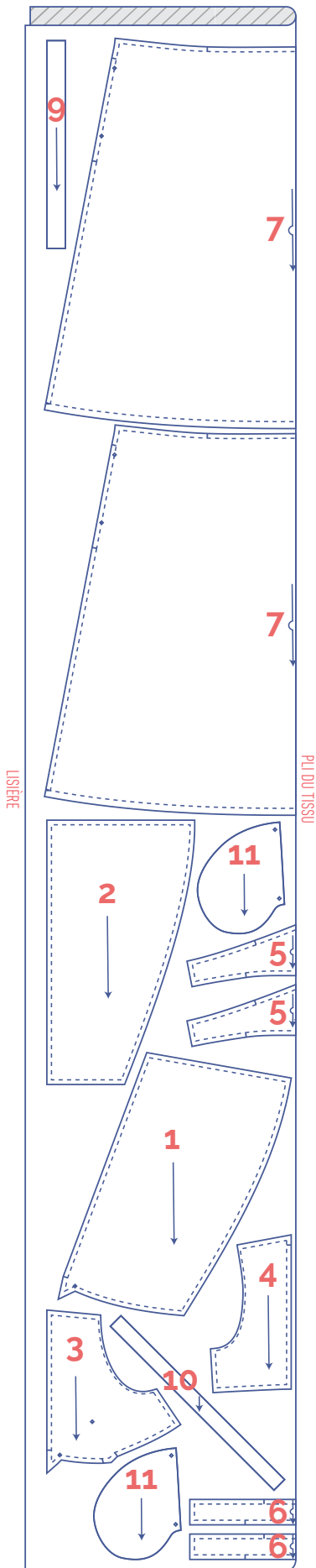


ATTENTION

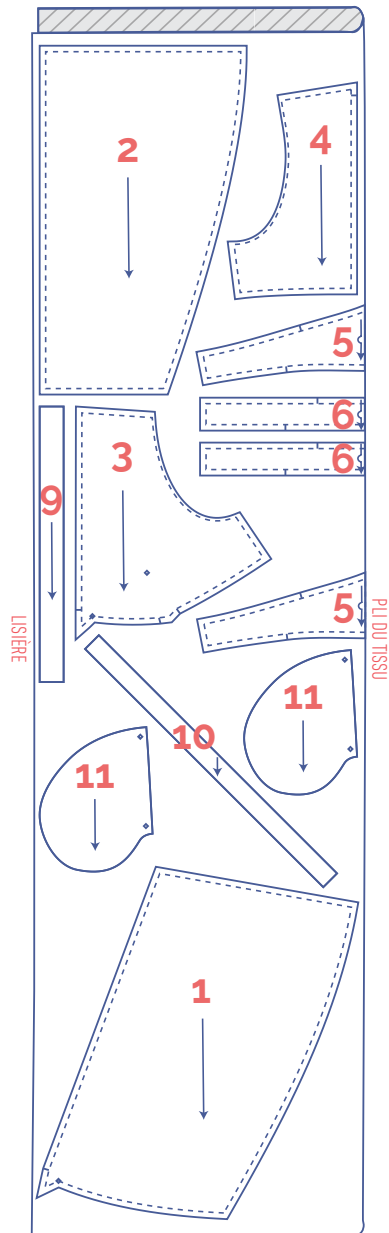
Les pièces du patron 7 et 8 sont identiques.

plan de coupe pour un tissu uni
largeur du tissu 110 cm

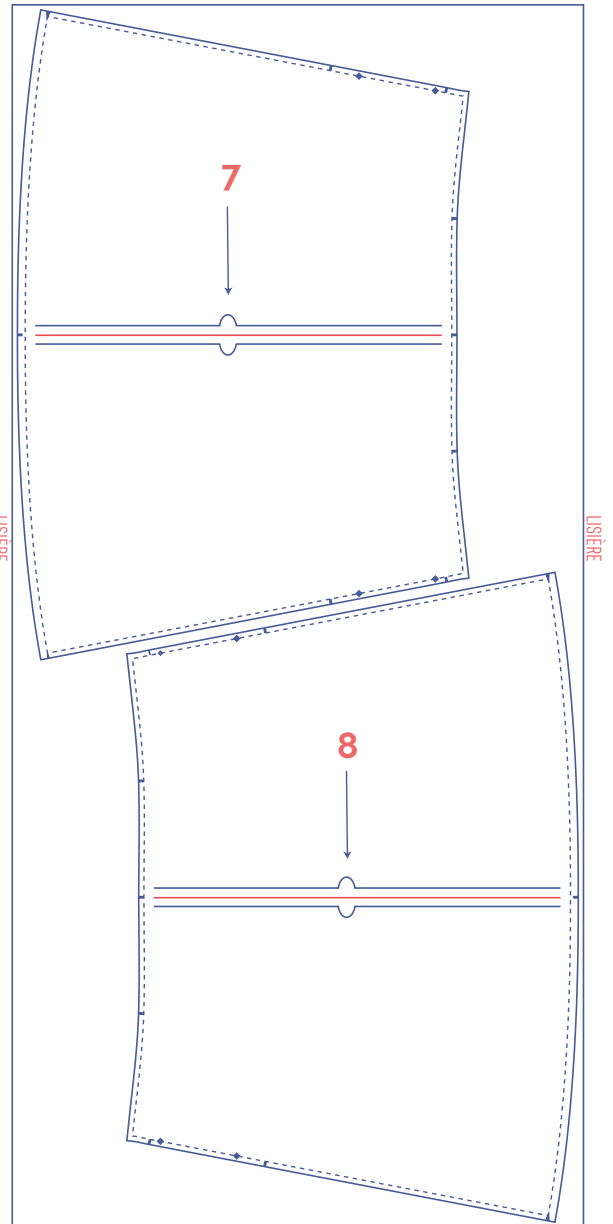
32 - 36



38 - 46

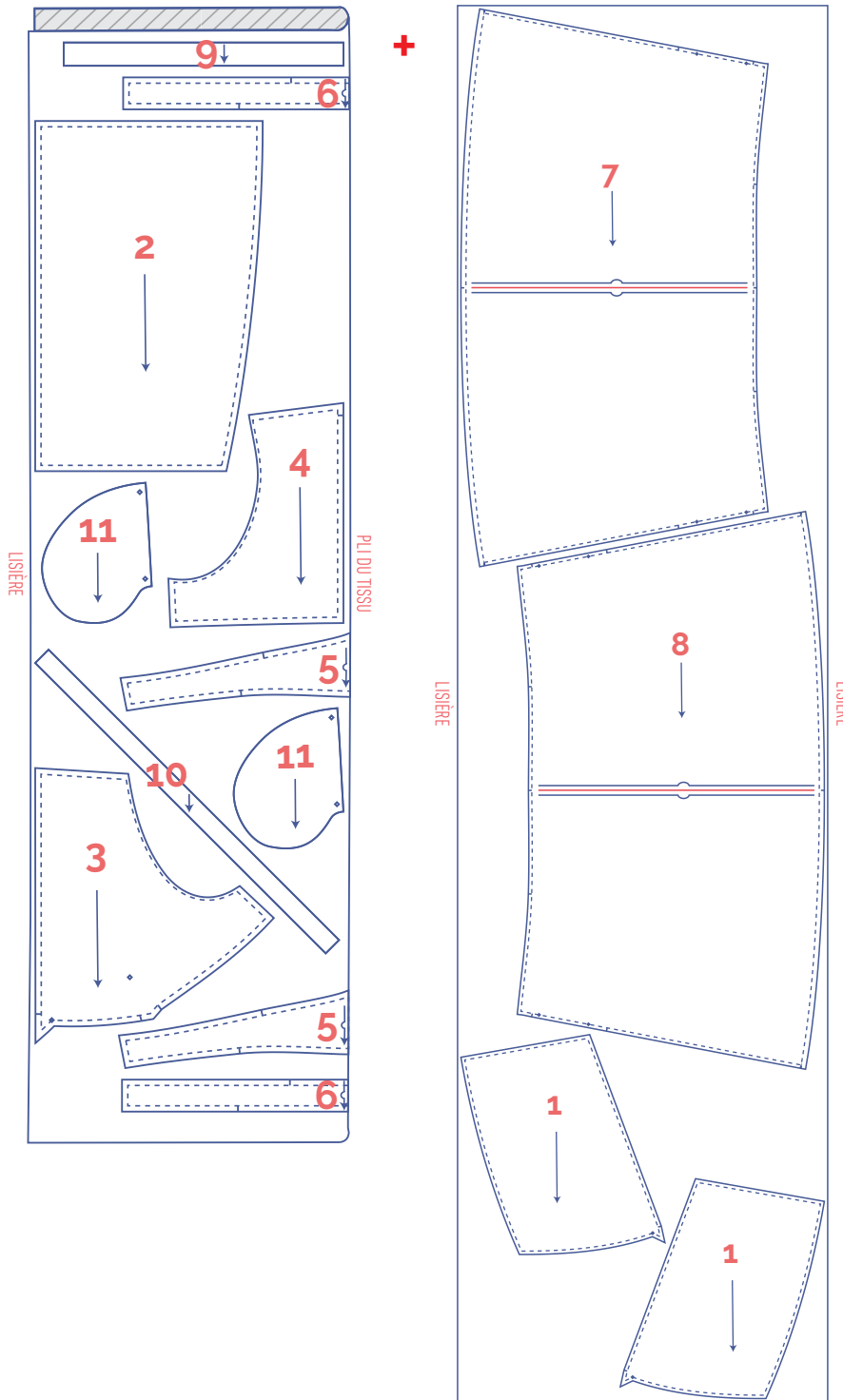


+



ATTENTION


Les pièces du patron 7 et 8 sont tournées de 90° pour pouvoir être coupées dans cette largeur du tissu. Cela peut poser un problème si vous utilisez un tissu imprimé ou avec un sens.





ATTENTION

Les pièces du patron 7 et 8 sont tournées de 90° pour pouvoir être coupées dans cette largeur du tissu. Cela peut poser un problème si vous utilisez un tissu imprimé ou avec un sens.

marquer les pièces du patron

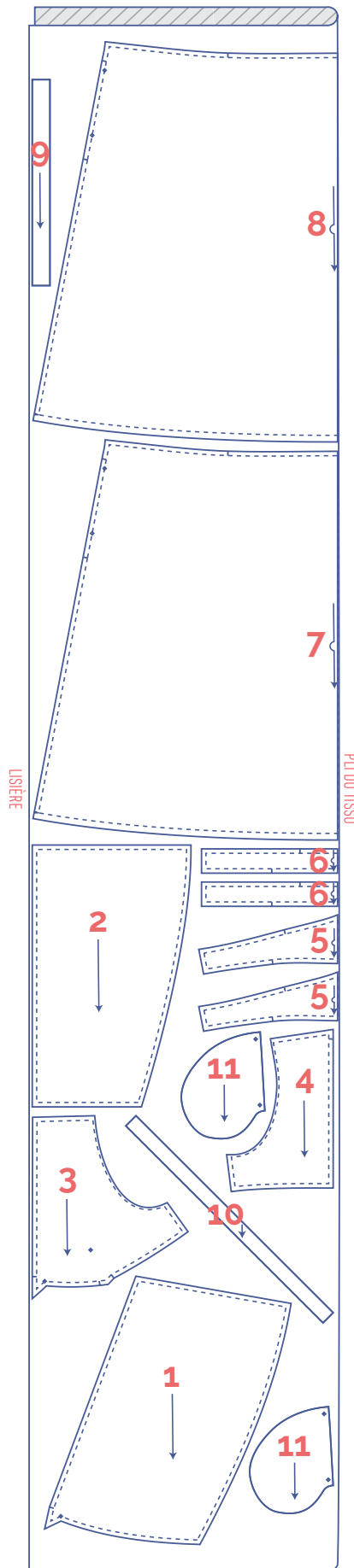
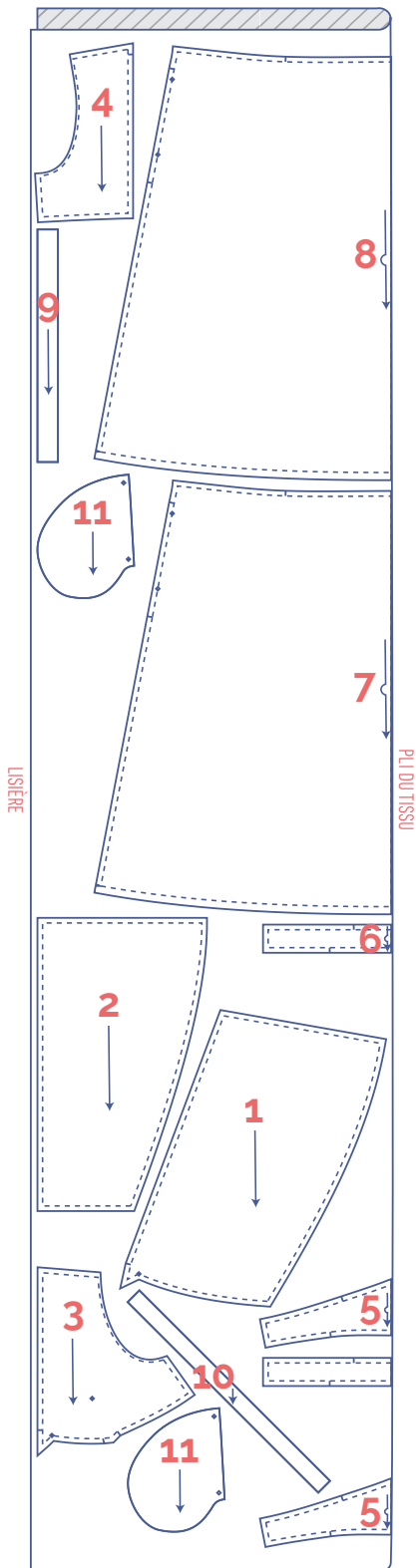
	coupez légèrement dans le papier à patron et le tissu sur les points suivants du contour
	cran simple
V	cran en v/pli du tissu

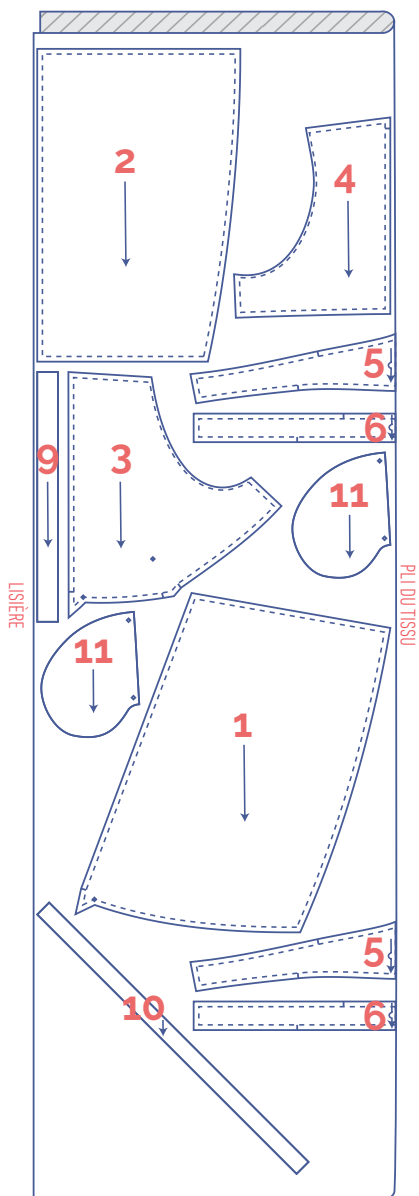
	marquez les points suivants à l'intérieur à l'aide d'un faufil
	point intérieur

plan de coupe pour un tissu uni
largeur du tissu 140 cm

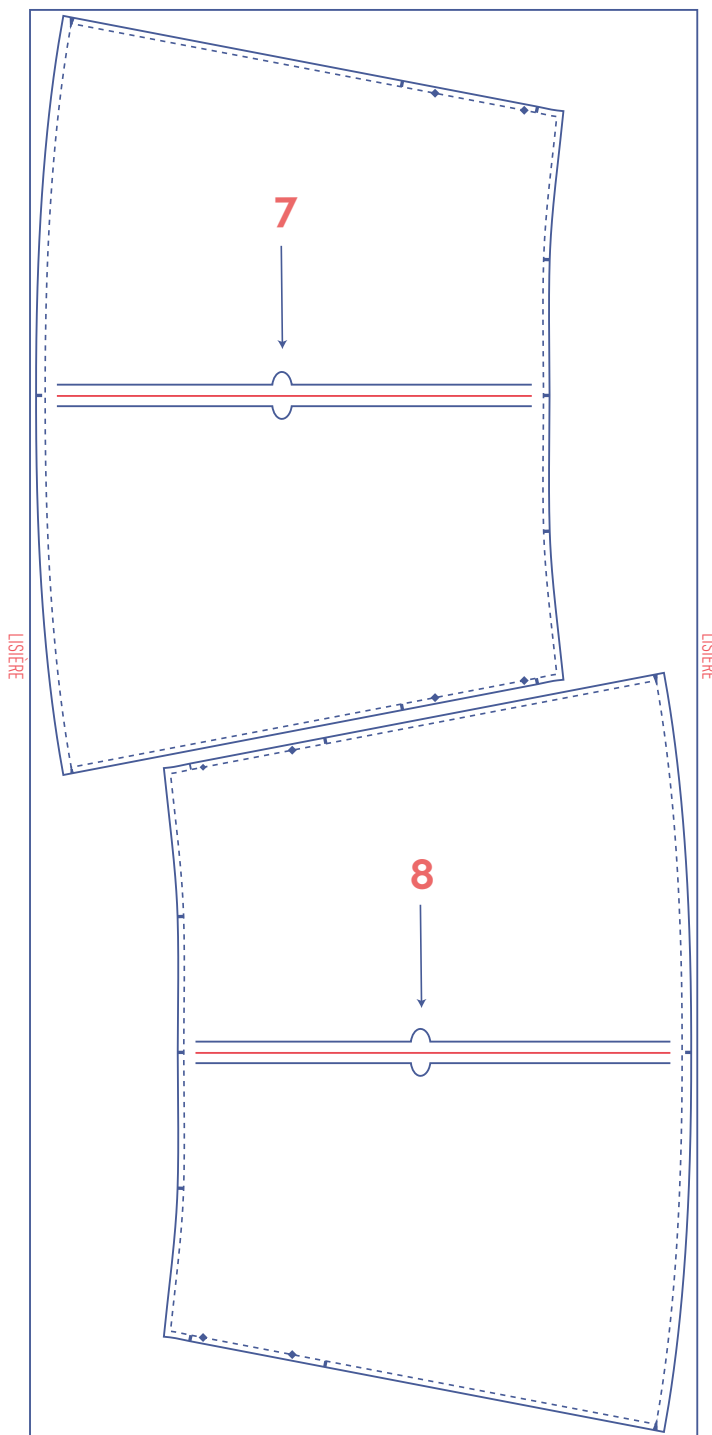
32 - 40

42 - 50








+



marquer les pièces du patron

	coupez légèrement dans le papier à patron et le tissu sur les points suivants du contour
	cran simple
V	cran en v/pli du tissu
	marquez les points suivants à l'intérieur à l'aide d'un faufil
	point intérieur

ATTENTION

Les pièces du patron 7 et 8 sont tournées de 90° pour pouvoir être coupées dans cette largeur du tissu. Cela peut poser un problème si vous utilisez un tissu imprimé ou avec un sens.

marche à suivre



La finition et le montage du vêtement sont adaptés au tissu utilisé.
Les pièces sont toujours piquées endroit contre endroit, sauf mention contraire.



DV devant

DS dos

MDV milieu devant

MDS milieu dos

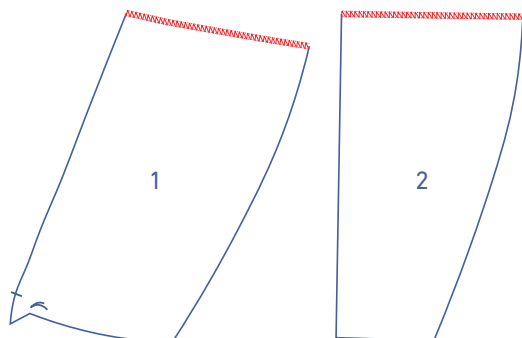
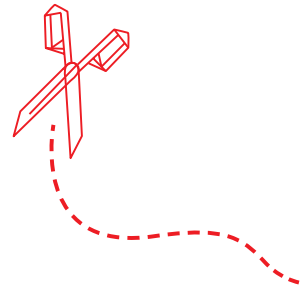
DVD devant droit ●

DVG devant gauche ●

□ endroit

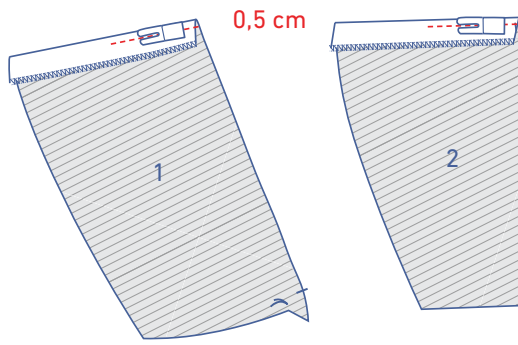
▨ envers

▤ (cordon) élastique

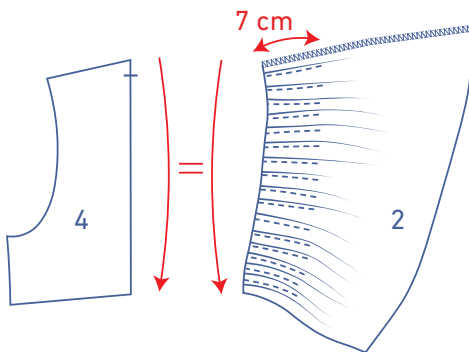
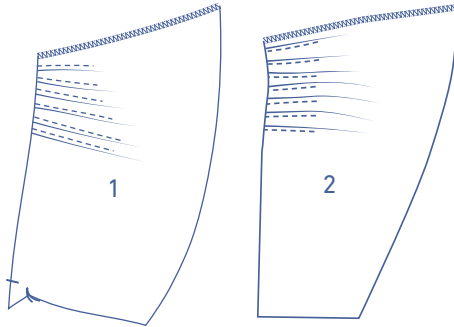


1

Surjetez les bords indiqués des pièces DV (1) et du DS (2).



Piquez de petits plis répartis harmonieusement sur toute la longueur des côtés indiqués des pièces du DV et du DS. Pour ce faire, pliez à chaque fois les pièces en deux envers contre envers et piquez les plis parallèlement à la ligne de pli à une distance d'environ 0,5 cm.

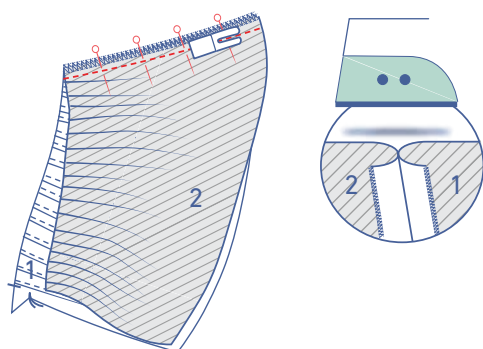
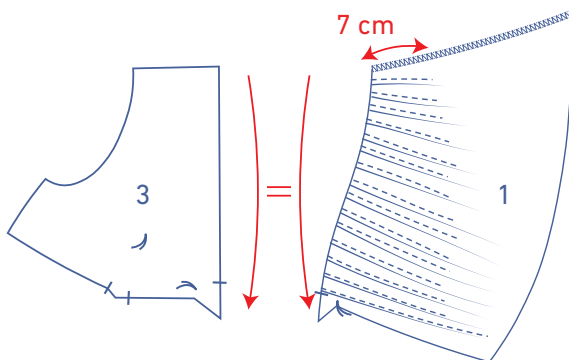


Répétez cette étape jusqu'à ce que la longueur de l'encolure des pièces DV corresponde avec celle des pièces DV bas (3) et pour les pièces du DS avec celle des pièces DS bas (4). Piquez les plis en bas du DV sur presque toute la longueur et réduisez la longueur des plis à une valeur d'environ 7 cm vers les coutures d'épaule. Gardez cette valeur pour le DS.

ASTUCE

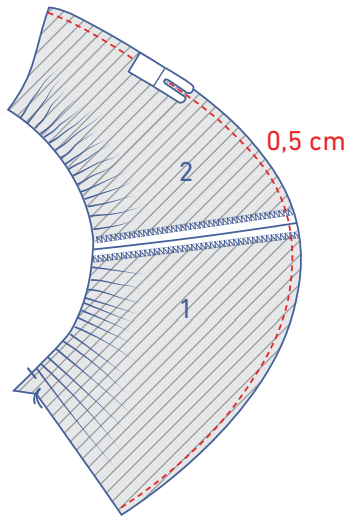
Dans le tableau ci-dessous, vous trouverez une indication du nombre de plis cousus par taille. Attention, ces chiffres ne sont donnés qu'à titre indicatif.

	32	34	36	38	40	42	44	46	48	50	52	54	56	58	60
DV	20	20	21	21	22	22	23	23	24	25	26	27	28	29	30
DS	22	22	23	23	23	24	24	24	24	25	25	25	26	26	26

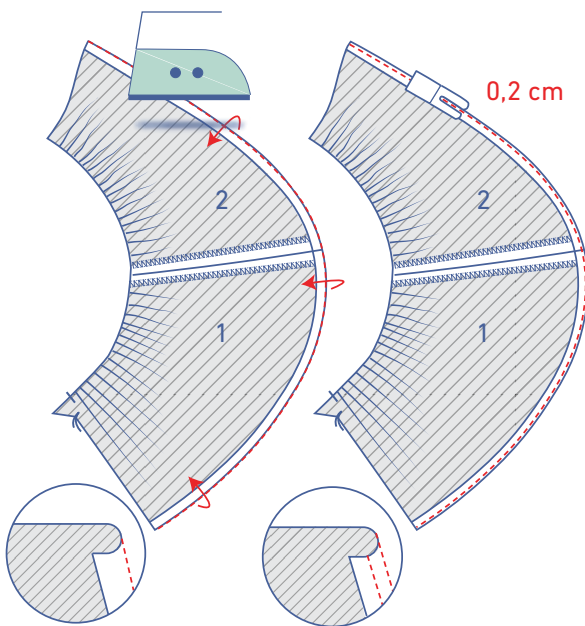


Épinglez et piquez les coutures d'épaule. Ouvrez la valeur de couture.

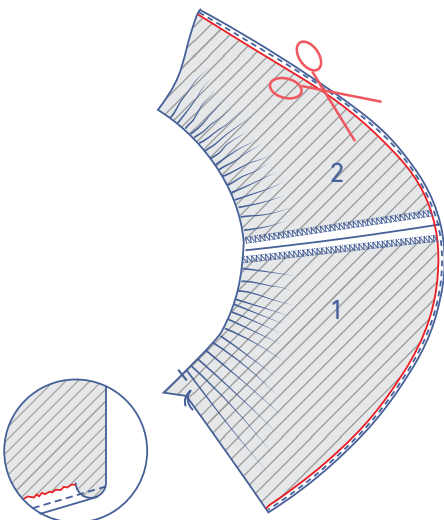
Finissez le côté du DV+DS comme suit : Réalisez une piqûre à 0,5 cm du bord non fini indiqué.

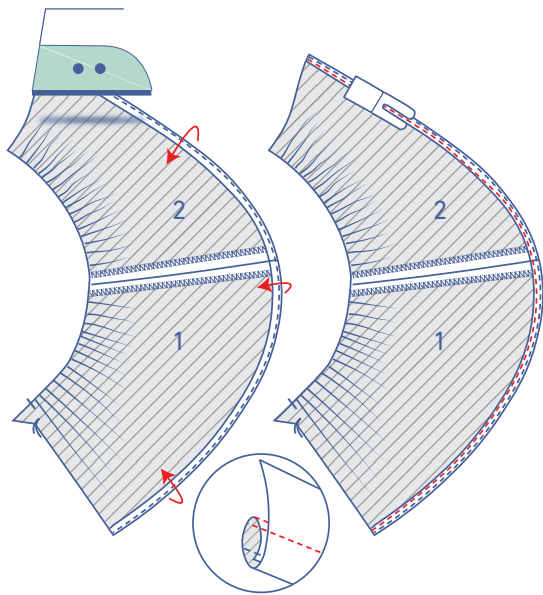


Ensuite, pliez et repassez le bord sur la piqûre et piquez la valeur de couture pliée à 2 mm du bord.

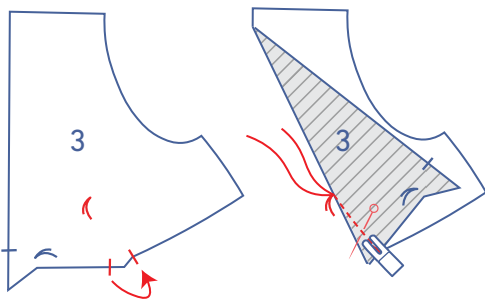


Éclaircissez la couture à l'aide de ciseaux fins.



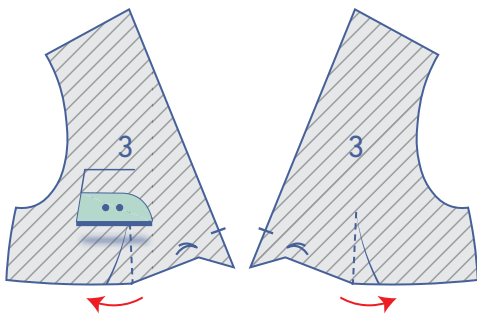


Pliez de nouveau le bord vers l'envers et piquez. Repassez bien sur l'envers.

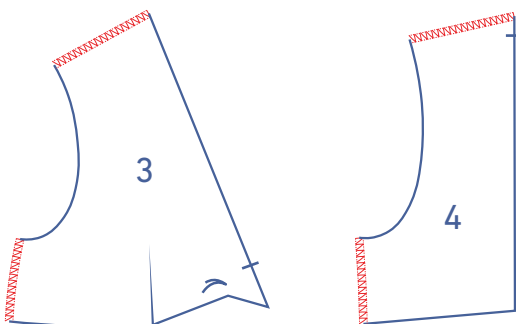


2

Pliez les crans dans le bord inférieur des pièces DV bas l'un sur l'autre, endroit contre endroit. Piquez des pinces légèrement en arrondi vers le faufil. Piquez un peu plus loin que le faufil, sans tissu. Coupez les fils et faites un nœud.

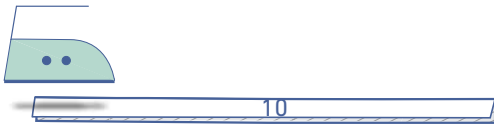
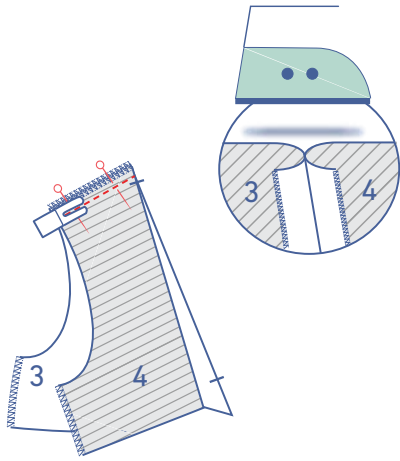


Retournez les pièces DV bas l'envers est maintenant orienté vers le haut. Repassez les valeurs de couture des pinces vers la couture de côté.



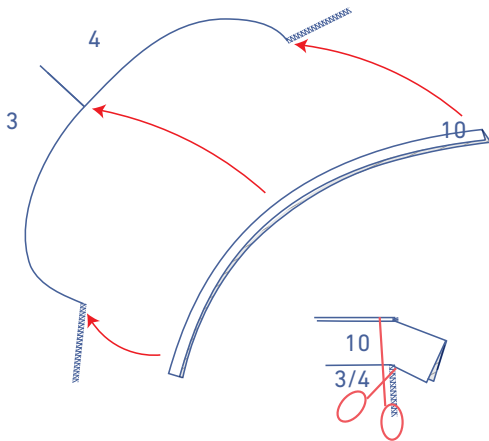
Surjetez les bords non finis indiqués des pièces DV bas (1) et DS bas (2).

Épinglez et piquez les coutures d'épaule du bas. Ouvrez la valeur de couture.



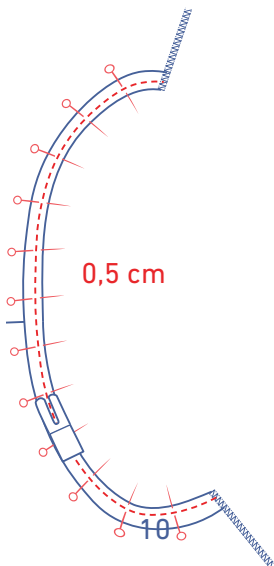
3

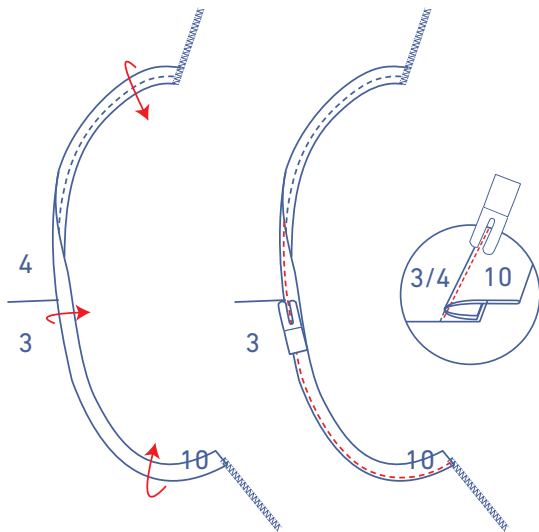
Pliez les rubans en biais pour l'emmanchure (10) en deux en superposant les longs côtés, envers contre envers et repassez.



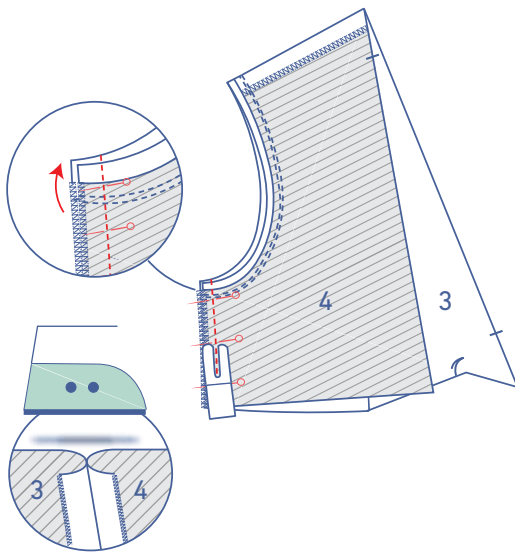
Épinglez et piquez les bords non finis sur l'emmanchure du bas. Coupez le ruban supplémentaire s'il est trop long. (À cause du fil en biais, la longueur exacte est difficile à déterminer. Elle est différente selon le tissu.)

Piquez à 0,5 cm.

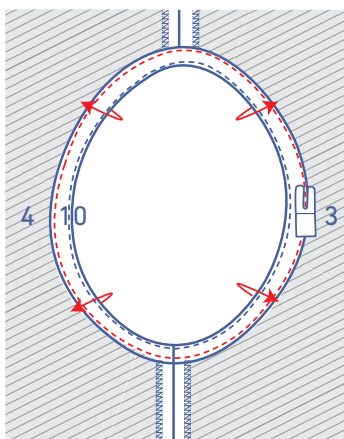




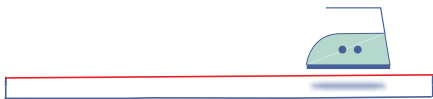
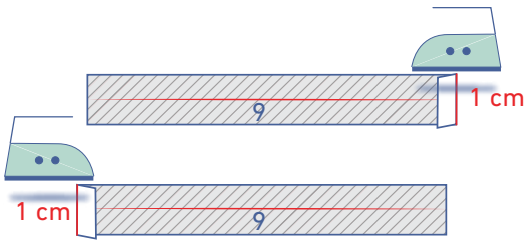
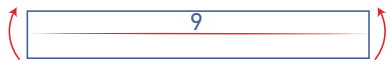
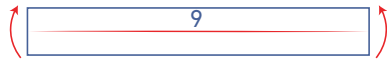
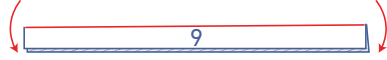
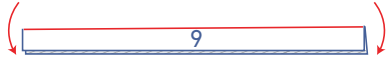
Pliez le ruban en biais de côté et piquez sur le ruban en biais juste à côté de la couture, à travers toutes les couches,



Épinglez et piquez les coutures de côté (le ruban en biais est plié vers le haut). Ouvrez la valeur de couture.



Pliez le ruban en biais entièrement vers l'envers et piquez juste à côté de la ligne de pli.



4

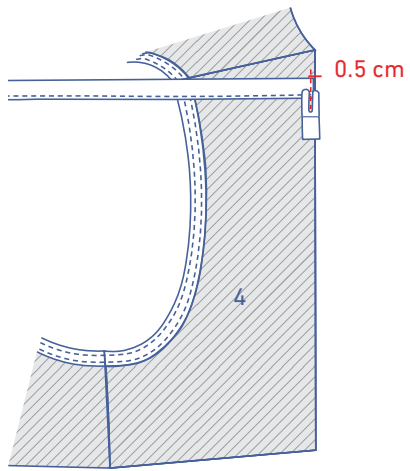
Pliez les rubans (9) en deux en superposant les longs côtés, envers contre envers et repassez. Rouvrez.

Réalisez un repli de 1 cm sur chaque côté court, vers l'intérieur.

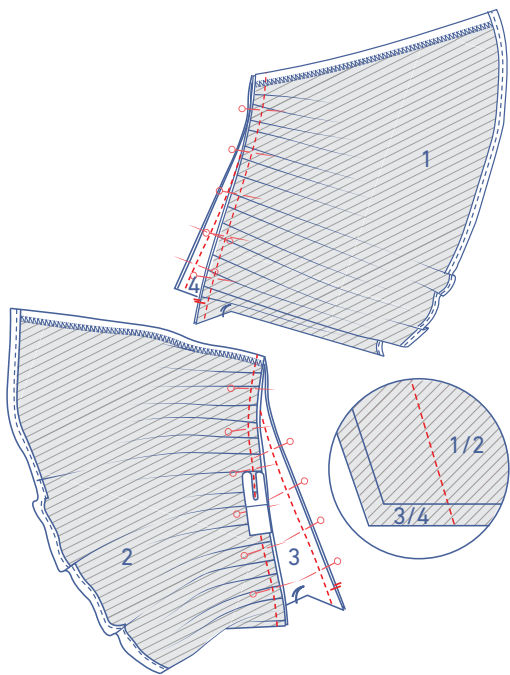
Repassez ensuite les longs côtés jusqu'à la ligne de pli repassée;

Dépliez sur la ligne médiane repassée et repassez.

Piquez les bords indiqués juste à côté du bord.

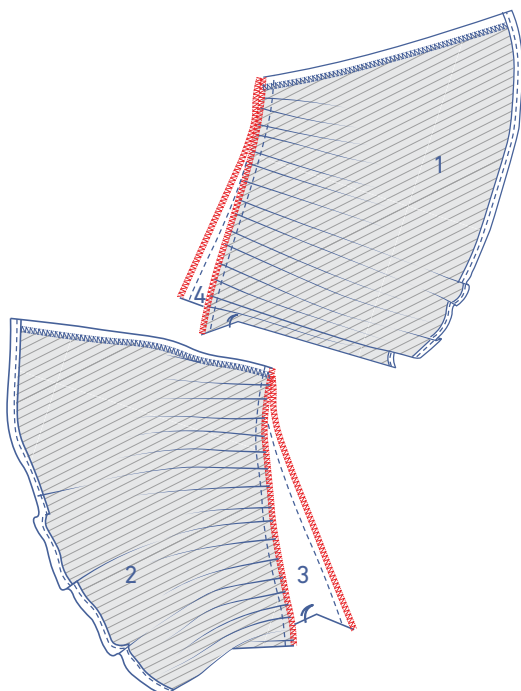


Épinglez le bord fini des rubans contre le cran simple sur l'encolure des pièces DS bas, sur l'envers. Piquez à 0,5 cm du bord non fini.

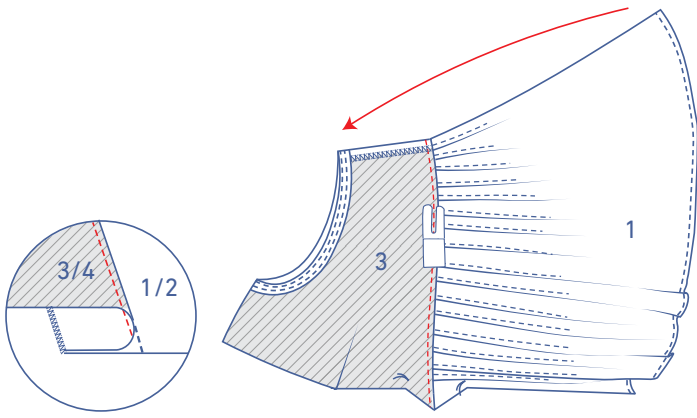


5

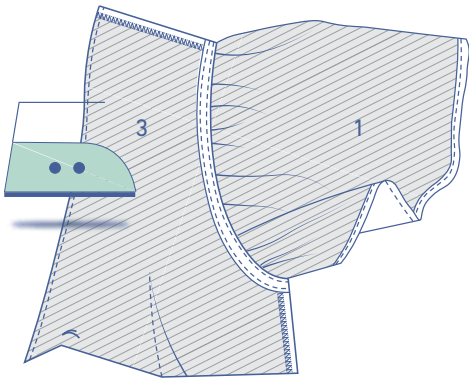
Épinglez et piquez l'envers de l'encolure du bas sur l'endroit du DV+DS. Le ruban est posé entre les deux couches de tissu.



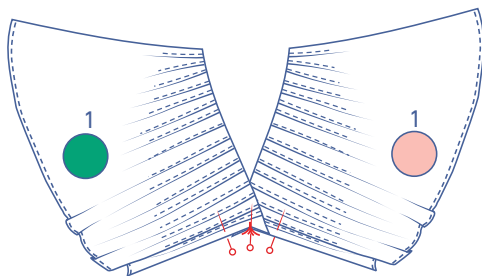
Surjetez les bords non finis ensemble.



Pliez le bas de côté et piquez-le sur la valeur de couture en dessous, juste à côté de la couture.

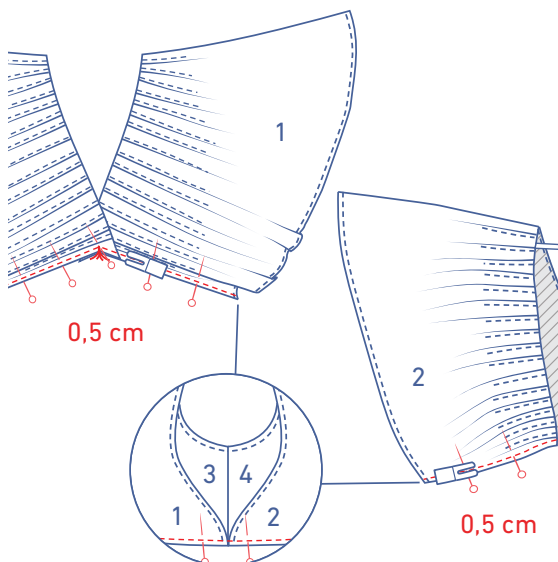


Repassez le bas joliment contre l'envers.

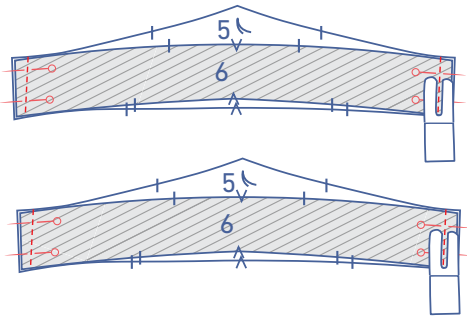


6

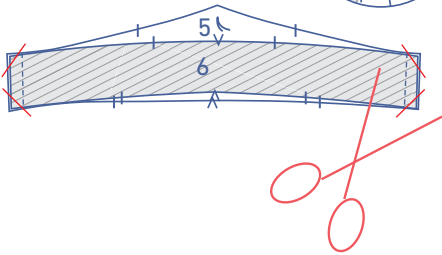
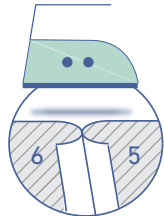
Épinglez le DVD sur le DVG, les faufils doivent correspondre.



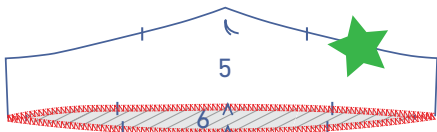
Épinglez et piquez le contour du bas sur le DV+DS à 0,5 cm du bord non fini. Les bords finis du DV + DS sont posés contre la couture de côté du bas.



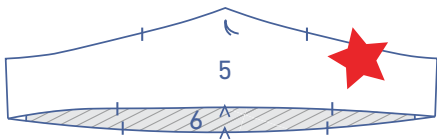
Réalisez 2 ceintures : épinglez et piquez les coutures de côté de la ceinture DV (5) et de la ceinture DS (6).



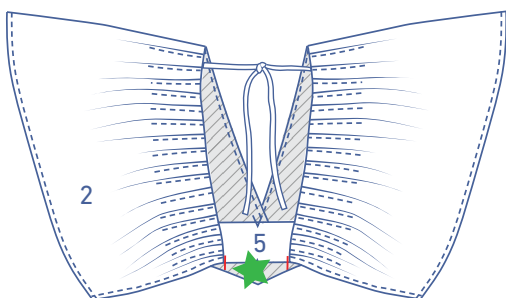
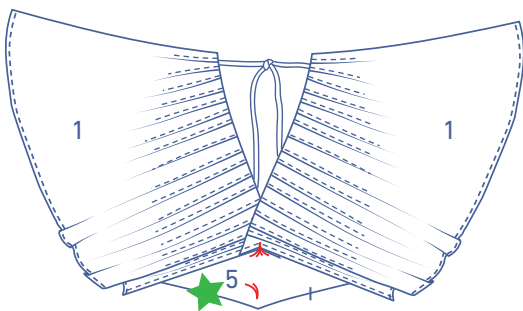
Coupez en biais les extrémités de la valeur de couture pour éviter des épaisseurs inutiles. Ouvrez la valeur de couture.

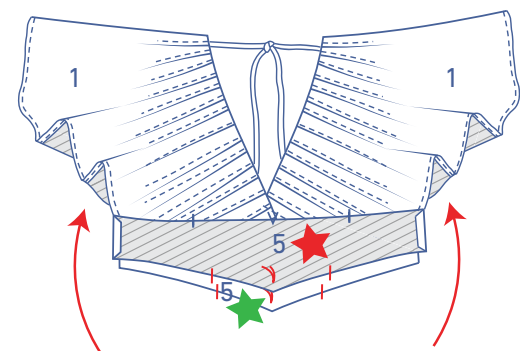


Surjetez le bord inférieur d'une des ceintures. Nous indiquerons cette ceinture par une étoile verte.

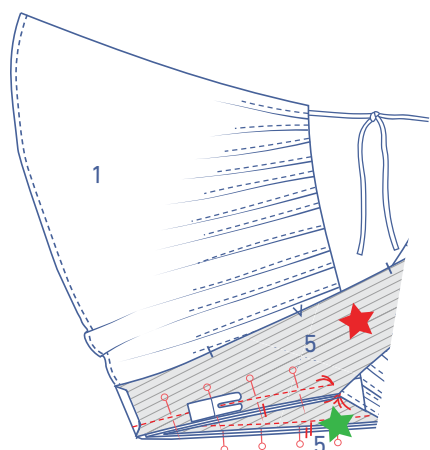
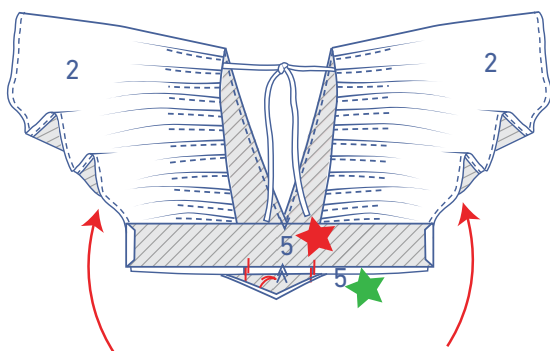


Posez le bord non fini de la ceinture avec l'étoile verte contre le bord inférieur de l'ouvrage, contre l'envers

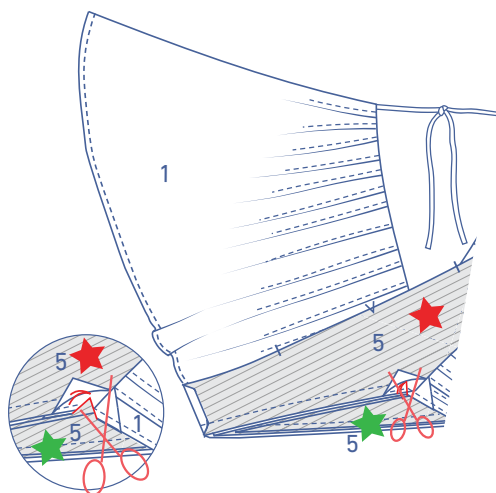




Glissez la ceinture avec l'étoile rouge par-dessus l'ouvrage. L'endroit est posé contre l'endroit.

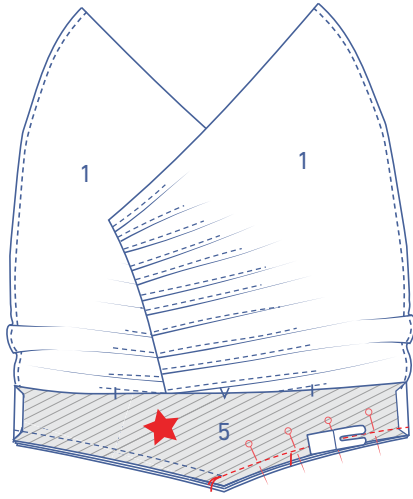


Épinglez les pièces, les faufils doivent concorder. Le cran simple de la ceinture DV est posé sur la pince du bas. Les crans simples de la ceinture DS sont posés sur le bord fini du DS. Piquez exactement jusqu'aux faufils.

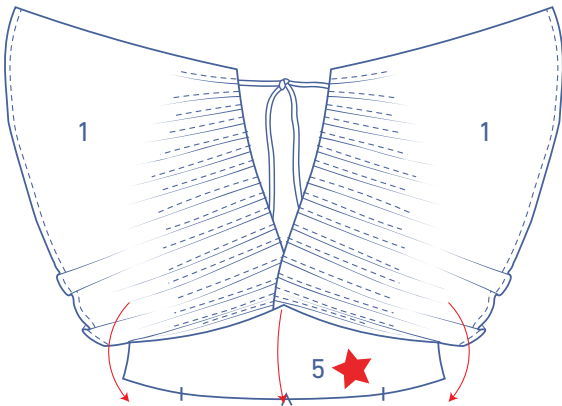


Laissez l'aiguille dans le tissu à cet endroit. Levez le pied-de-biche, pliez la valeur de couture du liseré d'encolure de côté et coupez dans la valeur de couture du DV jusqu'au faufil.

Tournez l'ouvrage, faites descendre le pied-de-biche et piquez la suite de la couture.

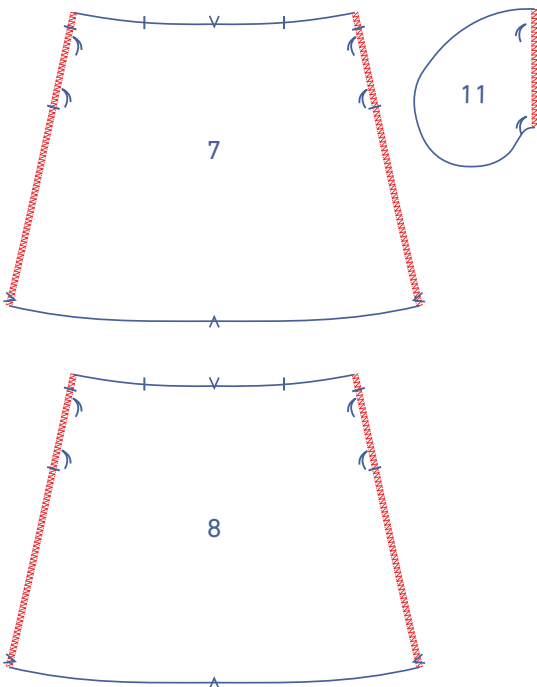


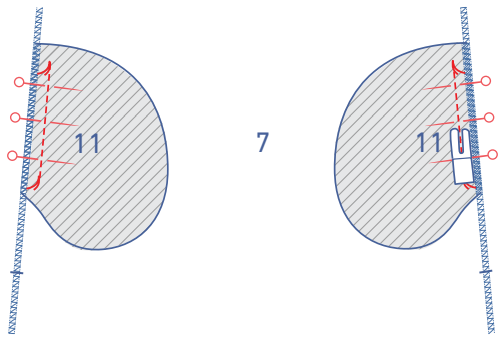
Pliez la ceinture avec l'étoile rouge vers le bas.



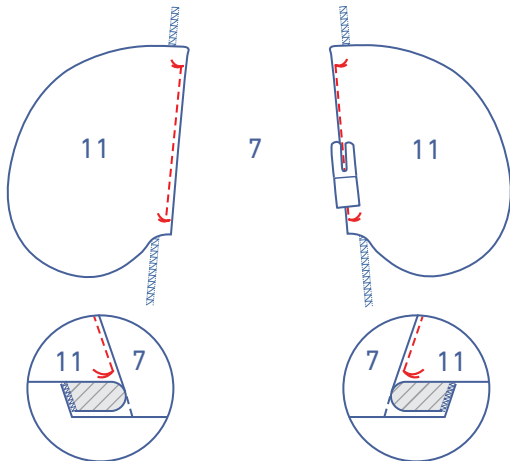
7

Surjetez les coutures de côté du DV jupe (7) et du DS jupe (8) et le côté droit des pièces poche (11).

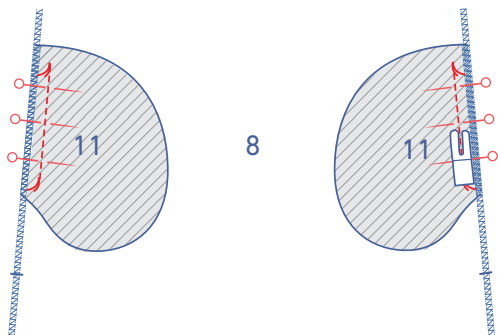




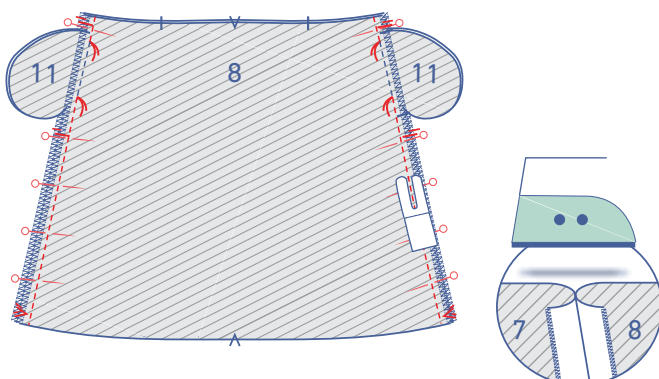
Épinglez le côté droit de 2 des 4 pièces poche sur le DV jupe, les faufiles doivent correspondre. Piquez entre les faufiles.



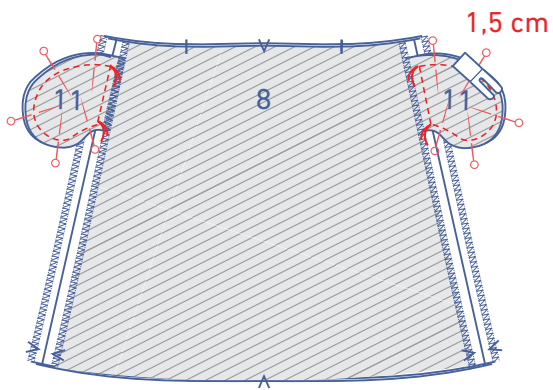
Pliez la poche et la valeur de couture de côté et piquez la poche sur la valeur de couture en dessous.



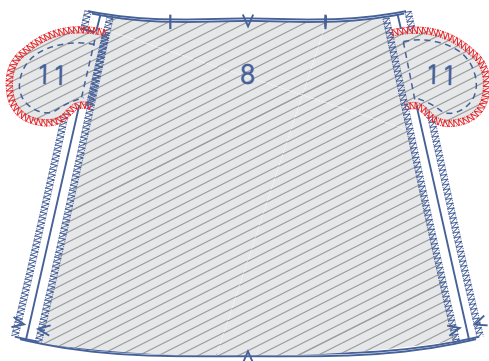
Épinglez le côté droit de 2 autres pièces poche sur le DS jupe, les faufiles doivent correspondre. Piquez entre les faufiles. Pliez les pièces poche de côté.



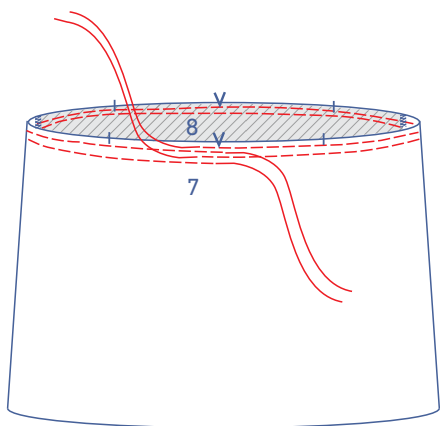
Épinglez et piquez les coutures de côté jusqu'au faufil indiquant le haut de la poche. Piquez ensuite du faufil suivant à l'ourlet. Posez la valeur de couture de la poche de côté pour pouvoir piquer exactement jusqu'aux faufiles. Ouvrez la valeur de couture.



Épinglez et piquez les bords indiqués des pièces poche à 1,5 cm.

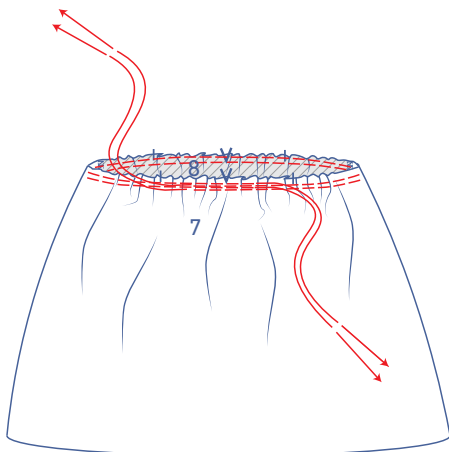


Surjetez les bords non finis ensemble.

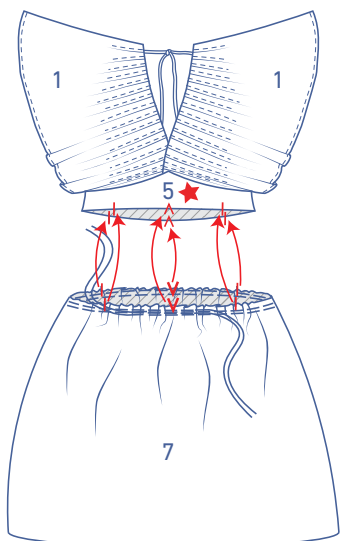


8

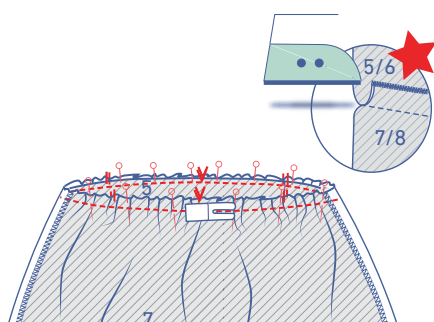
Réalisez 2 piqûres parallèles sur le bord supérieur de la jupe avec un grand point et une tension basse. Laissez une petite longueur de fil aux deux extrémités.



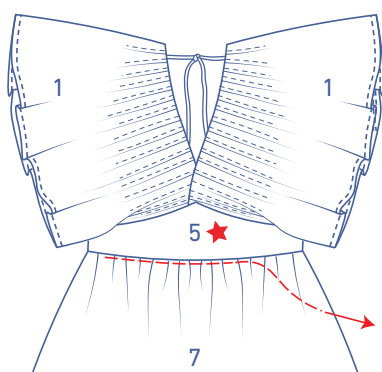
Tirez doucement sur les extrémités des fils pour froncer le tissu.



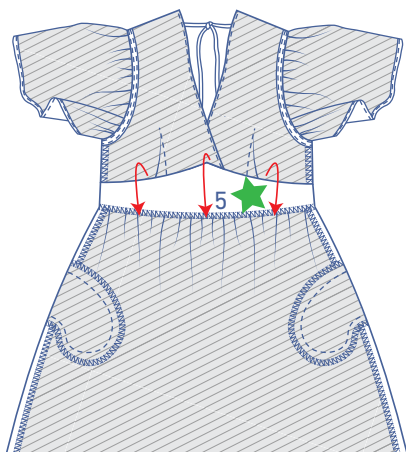
Épinglez le bord supérieur de la jupe contre le bord inférieur de la ceinture avec l'étoile rouge. Répartissez les fronces pour faire concorder les crans.



Piquez. Repassez la valeur de couture vers le haut, en direction de la ceinture.

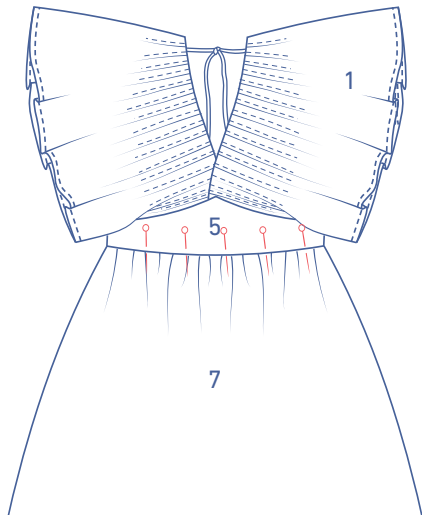


Enlevez les fils de fronce.

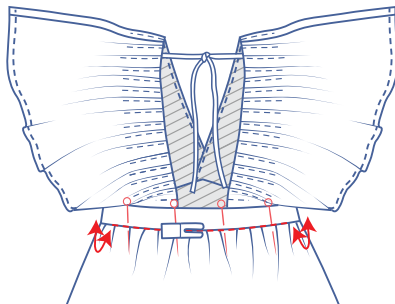
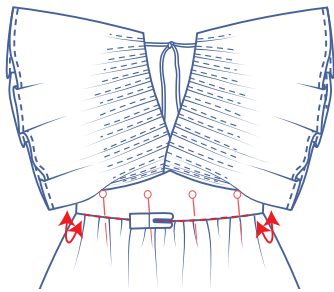


Pliez la ceinture avec l'étoile verte vers le bas.

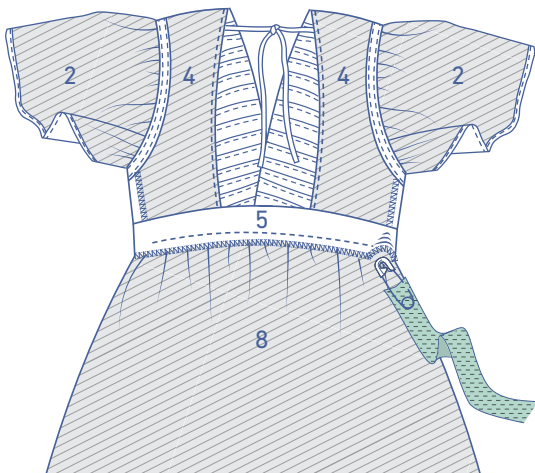
Épinglez les ceintures l'une sur l'autre contre l'endroit de l'ouvrage.

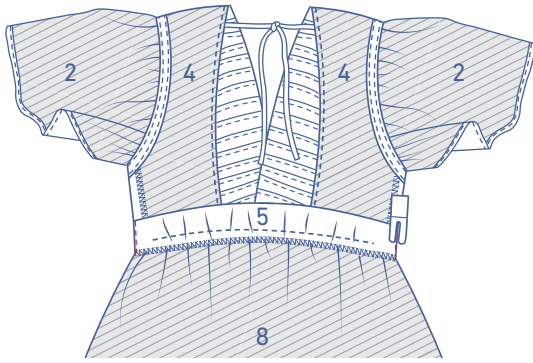


Piquez dans la couture de montage, mais laissez deux ouvertures pour pouvoir enfiler l'élastique plus tard.

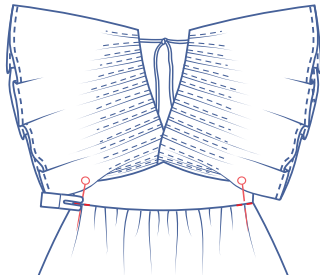


Enfilez l'élastique dans le tunnel du DS.

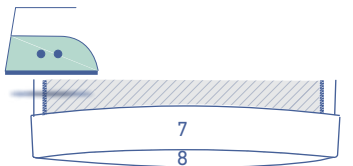
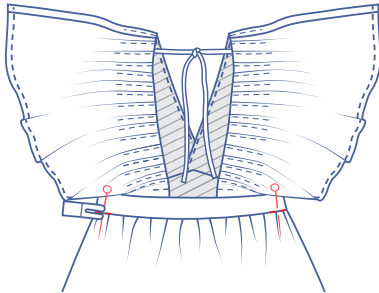




Piquez les deux extrémités de l'élastique sur les coutures de côté.

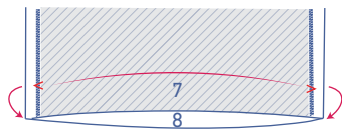


Piquez le restant de la ceinture dans la couture de montage.

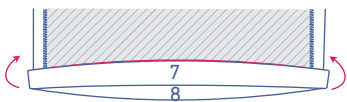
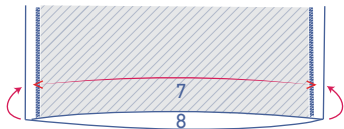


9

Pliez et repassez la valeur de l'ourlet sur les crans en V et rouvrez.



Posez le bord non fini contre la ligne de pli repassée et pliez encore une fois.



Piquez juste à côté du bord.

