

Maude by Fibre ⚡ood



Maude by Fibre ood



32 - 60

Sur les chevilles, sur les genoux, mini ou - pourquoi pas - en chemisier. La romantique Maude se décline à l'infini. Ligne en A, encolure ronde sage, épaules tombantes, des fronces élégantes en haut et en bas des manches, une patte de boutonnage devant et un ourlet en courbe. Sans oublier les poches poches sans rabat discrètes dans les coutures de côté. Portez ce must-have avec ou sans ceinture. Maude, synonyme de possibilités et encore de possibilités.

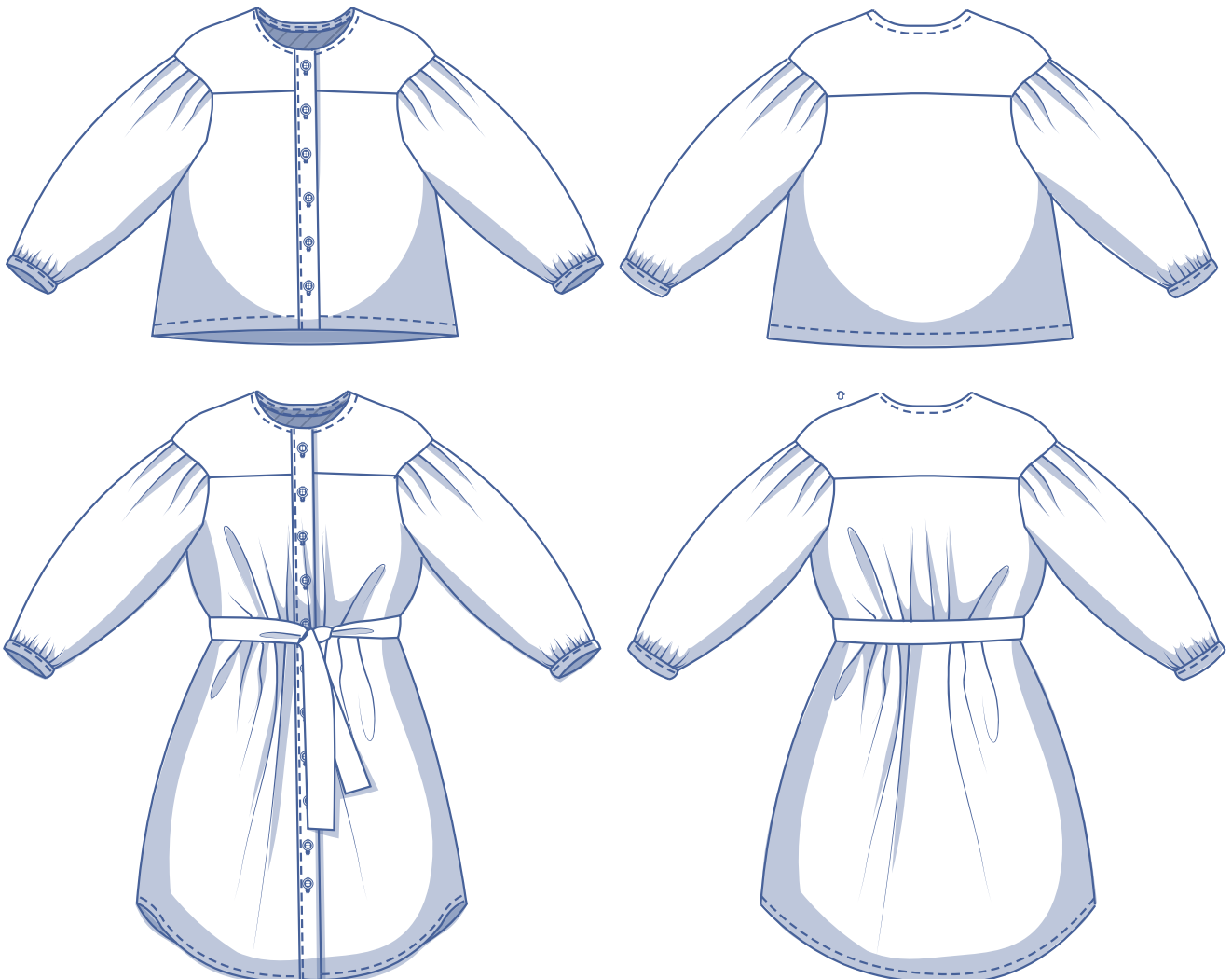
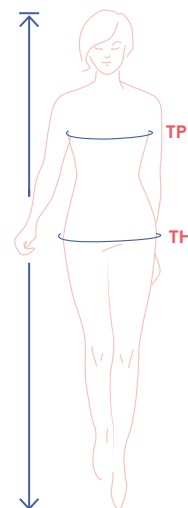


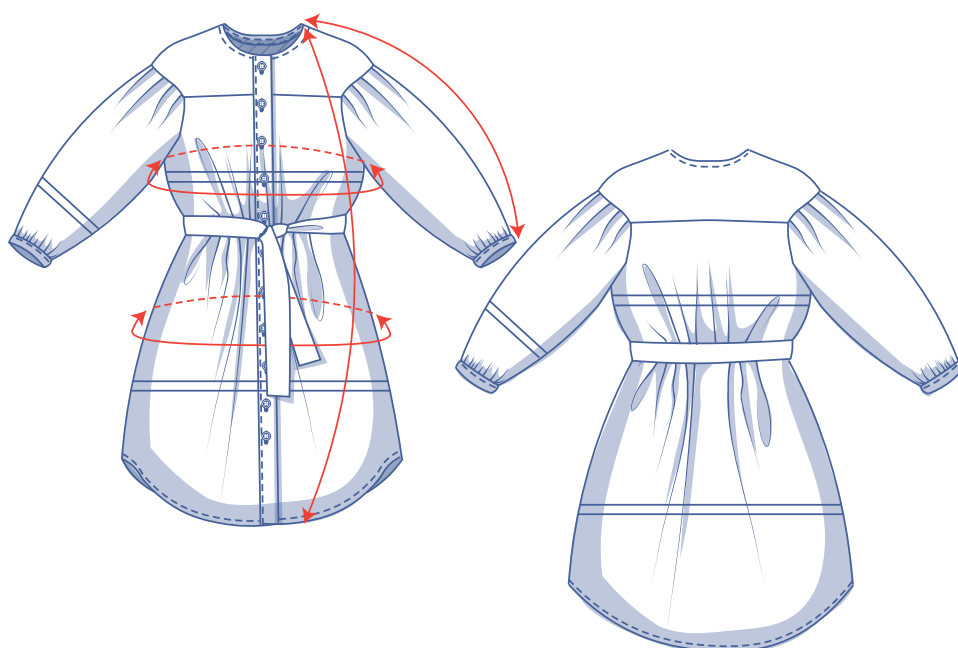
tableau des mesures (en cm)

taille	32	34	36	38	40	42	44	46	48	50	52	54	56	58	60
stature	160	164	166	167	168	169	170	171	172	172	172	172	172	172	172
TP (tour de poitrine)	76	80	84	88	92	96	100	104	110	116	122	128	134	140	146
TH (tour de hanches)	86	90	94	97	100	103	106	109	115	120	125	130	135	140	145

Choisissez la taille sur la base du **tour de poitrine**. Votre tour de hanches est plus grand que celui dans le tableau des tailles, consultez le tableau ci-dessous pour vérifier si le tour de hanches suffisant pour laisser de l'ampleur ou si vous devez ajuster cette taille. Vous le ferez facilement en reprenant le patron, vous passez tout simplement de la ligne d'une taille vers la ligne d'une autre taille.



dimensions patron (en cm)



==== raccourcissez ou rallongez votre patron ici

Les dimensions dans ce tableau sont les dimensions du patron selon le tissu utilisé et doivent être utilisées comme référence. Les largeurs comprennent un supplément (en plus des mesures du corps) pour garantir un certain confort et obtenir une coupe déterminée (= coupe confortable).

taille	32	34	36	38	40	42	44	46	48	50	52	54	56	58	60
longueur robe	118,5	119	119,75	120,25	120,75	121,25	123,75	124,5	128,25	129	129,75	130,5	131,5	132,25	133
longueur haut*	60,5	61,25	62	62,75	63,5	64,25	65	65,75	66,75	67,75	68,75	69,75	70,75	71,75	72,75
longueur des manches**	65	65,5	66	66,5	67	67,5	68	68,25	68,75	69,25	69,75	70	70,75	71,25	71,75
tour de poitrine	88,5	92,5	96,5	100,5	104,5	108,5	112,5	116,5	122,5	128,5	134,5	140,5	146,5	152,5	158,5
tour de hanches	118	122	125,75	129,5	133,25	137,25	141	144,75	150	155,75	161,5	167,25	173,25	179	184,75

* Coupez les pièces du patron 2 et 4 pour obtenir la longueur totale (avec le haut) pour réaliser un haut Maude. Ajustez également la longueur de la pièce du patron 7.

** La longueur de l'épaule et le poignet de manche sont compris.

Comparez les longueurs indiquées avec les longueurs mesurées ou souhaitées. **Rallongez** ou **raccourcissez** la robe et/ou les manches en découpant les pièces du patron sur les lignes doubles indiquées. Séparez ensuite les pièces du patron de x centimètres ou faites en sorte que les pièces se chevauchent de x centimètres. Veillez à ce que les lignes MDV, MDS et les coutures de côté soient bien droites.



ATTENTION

Adaptez la quantité de tissu à vos ajustements.

matériel



- Fil à coudre
- Doublure thermocollante : max. 125 cm
- Boutons (Ø 1,1 cm) : voir le tableau
- Tissu : voir tableau

boutons	32	34	36	38	40	42	44	46	48	50	52	54	56	58	60
	11	11	11	11	11	11	11	11	12	12	12	12	12	12	12

quantité de tissu haut	32	34	36	38	40	42	44	46	48	50	52	54	56	58	60	
largeur du tissu 110 cm	cm	185	185	190	190	190	195	195	240	245	250	255	255	260	260	265
largeur du tissu 140 cm	cm	135	135	140	140	140	145	150	160	165	190	195	195	200	205	205

quantité de tissu robe	32	34	36	38	40	42	44	46	48	50	52	54	56	58	60	
largeur du tissu 110 cm	cm	305	310	315	320	325	325	330	375	390	400	415	425	450	455	-
largeur du tissu 140 cm	cm	225	225	230	245	280	280	290	290	300	305	305	315	335	335	340

Vous trouverez le plan de coupe associé à la page 6 de cette marche à suivre.

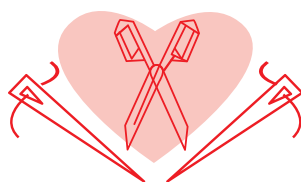
* On ne peut indiquer une quantité de tissu pour la taille 60 puisque la pièce 4 est trop grande pour poser les pièces sur cette largeur tissu.

conseil de tissu



Pour Maude, vous avez tout un éventail de possibilités. Pensez lycell, popeline, chambray, lin, (crêpe de) viscose, mousseline, broderie anglaise, velours fines côtes... Même le cuir (synthétique ou les tissus matelassés pas trop épais) sont des options.

Proud to be #Sewista



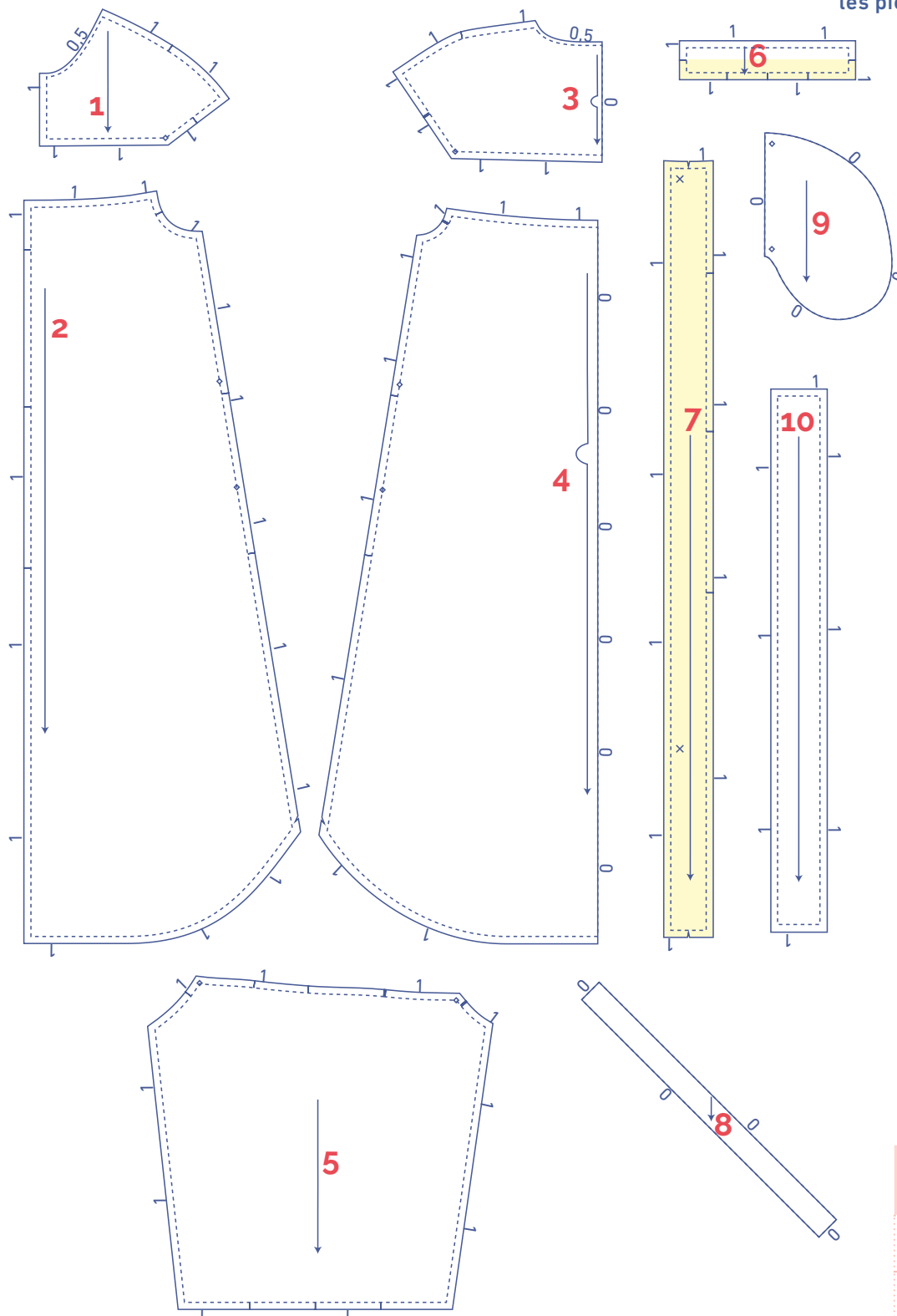
pièces du patron & valeurs de couture (en cm)

Afin de coudre le vêtement selon la marche à suivre, vous devez ajouter les valeurs de couture indiquées autour des pièces du patron en papier avant de les découper. Si vous utilisez un patron PDF, vous pouvez imprimer le patron avec ou sans valeurs de couture. Regardez la [vidéo](#) pour plus d'infos.

1. DV haut : 2x
2. devant : 2x
3. DS haut : 1x sur le pli du tissu
4. dos : 1x sur le pli du tissu
5. manche : 2x
6. poignet de manche : 2x
7. patte de boutonnage : 2x
8. ruban en biais encolure : 1x
9. poche : 4x
10. ceinture : 2x




ATTENTION

Si vous réalisez un haut, raccourcissez les pièces du patron 2 et 4 à la longueur souhaitée et prévoyez 1,5 cm de valeur de couture. N'oubliez pas d'ajuster également la pièce 7 à cette longueur. Supprimez les pièces 9 et 10 pour cette version.



ATTENTION

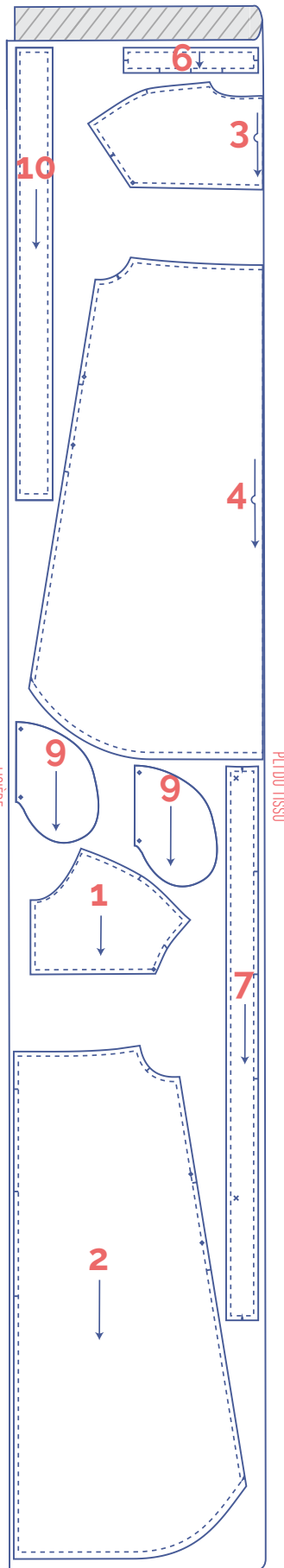
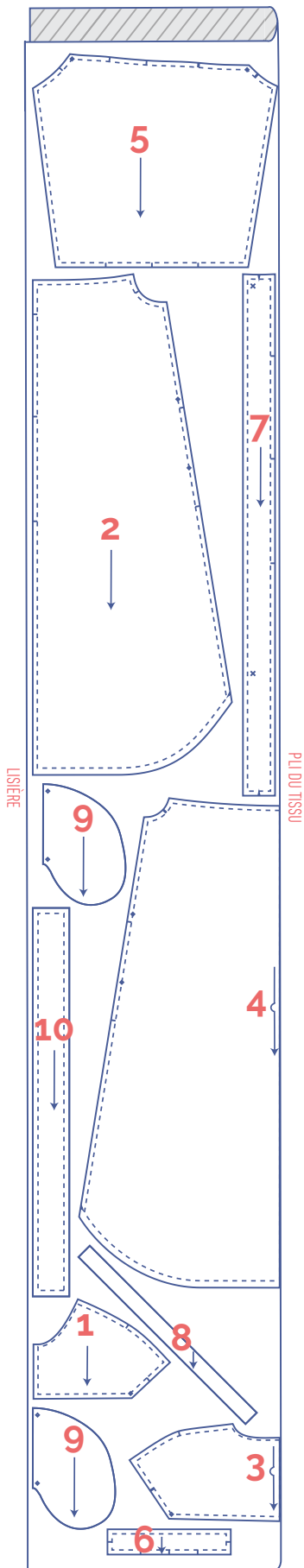
L'envers des pièces marquées en jaune clair est renforcé avec de la doublure thermocollante.

	type de matière
	tissu
	doublure thermocollante

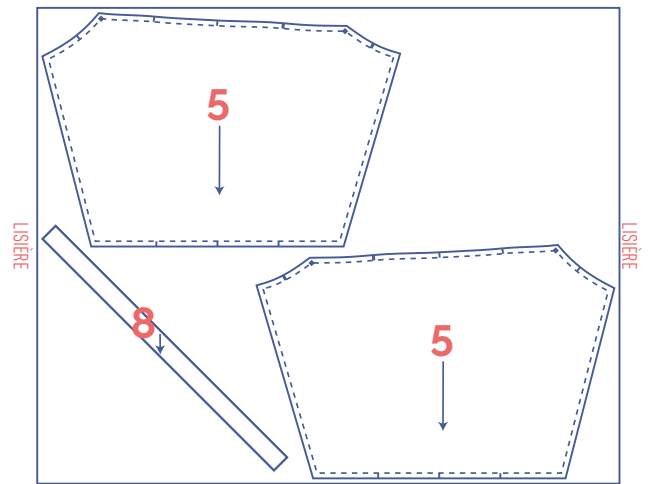
plan de coupe pour un tissu uni
largeur du tissu 110 cm

32 - 44

46 - 54

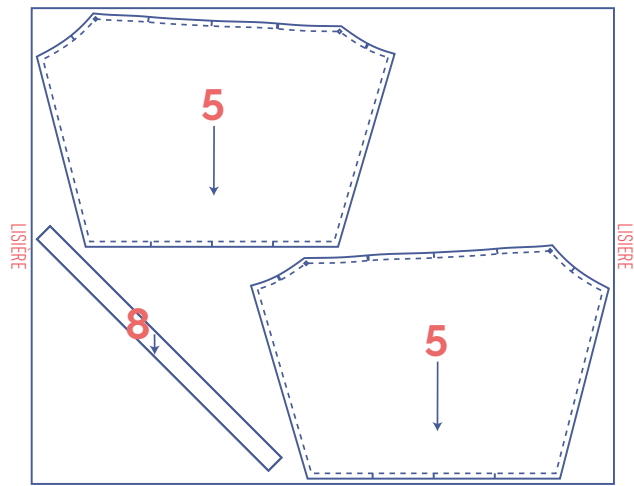
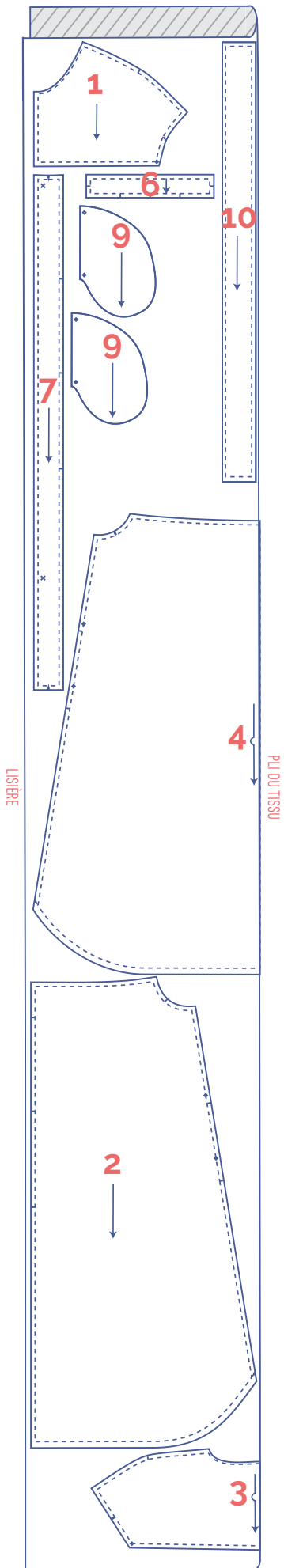


+



ATTENTION

Vous avez besoin d'une seule pièce du patron 8.



marquer les pièces du patron



coupez légèrement dans le papier à patron et le tissu sur les points suivants du contour



cran simple



cran double



cran en v



marquez les points suivants à l'intérieur à l'aide d'un faufil



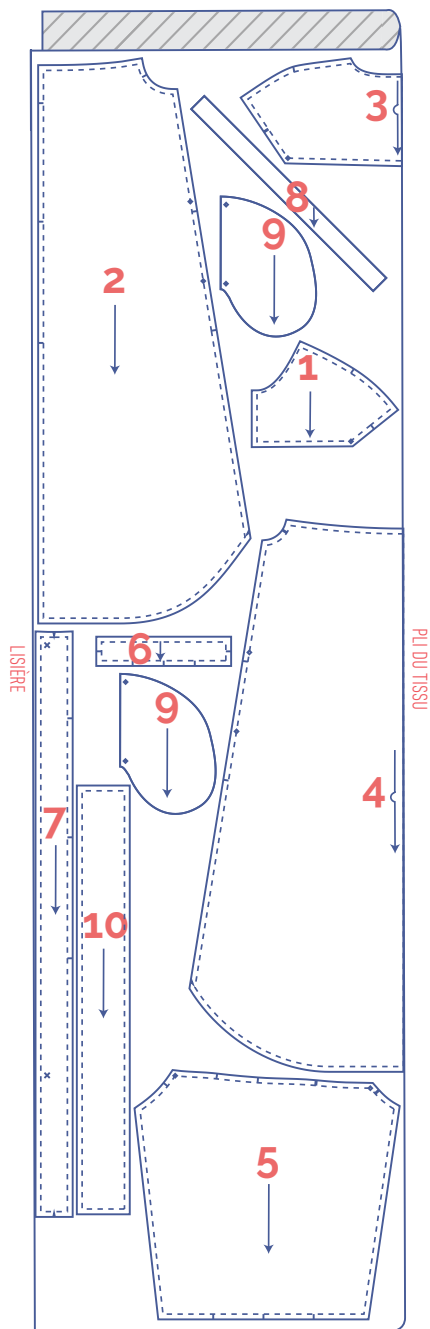
point intérieur



bouton (pression)

plan de coupe pour un tissu uni
largeur du tissu 140 cm

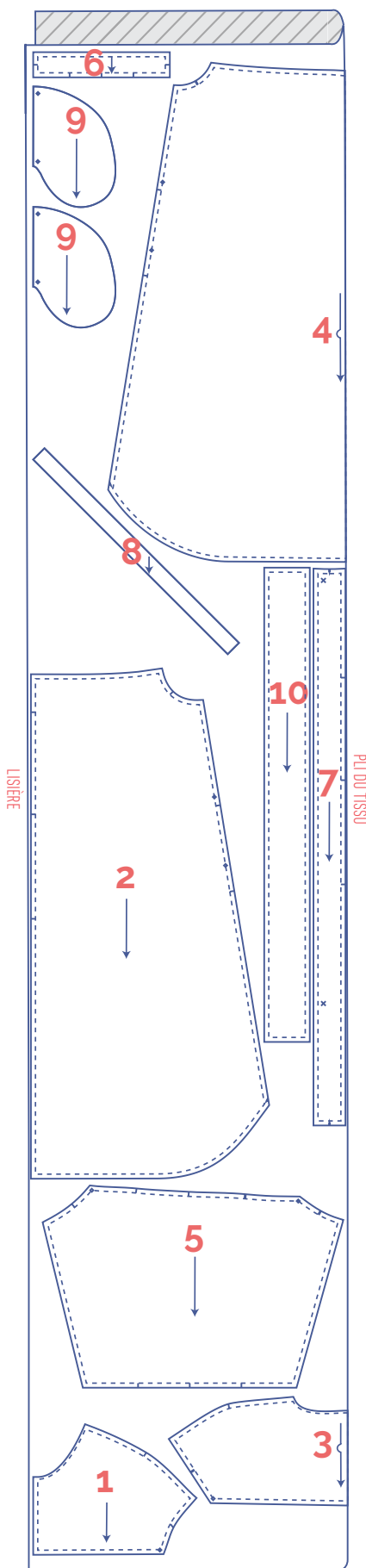
32 - 38



ATTENTION

Vous avez besoin d'une seule pièce du patron 8.

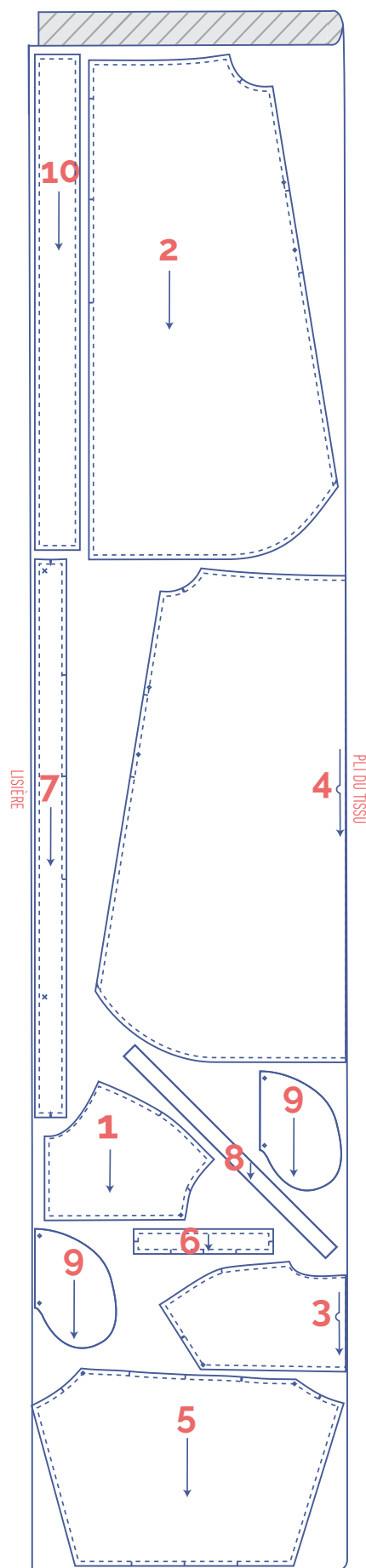
40 - 56



ATTENTION

Vous avez besoin d'une seule pièce du patron 8.

58 - 60



marche à suivre



La finition et le montage du vêtement sont adaptés au tissu utilisé.
Les pièces sont toujours piquées endroit contre endroit, sauf mention contraire.



DV devant

DS dos

MDV milieu devant

MDS milieu dos

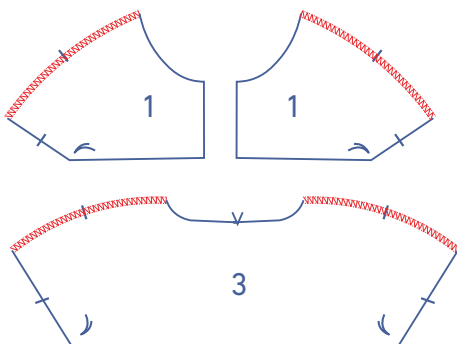
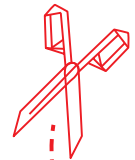
DVD devant droit ●

DVG devant gauche ●

□ endroit

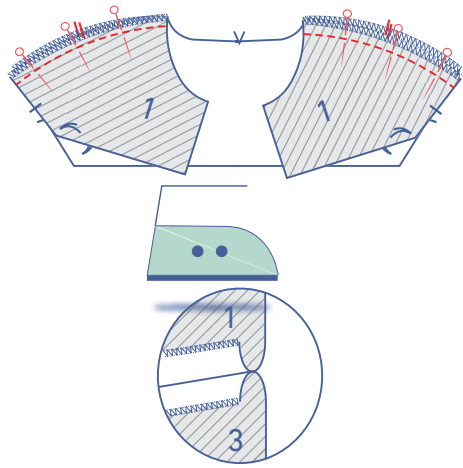
▨ envers

▨ doublure thermocollante

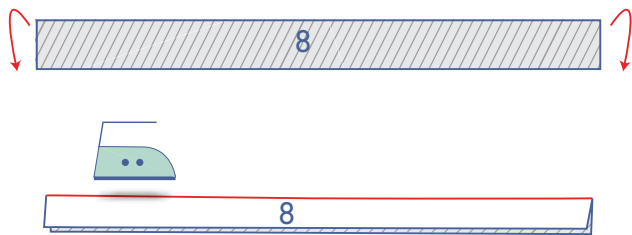


1

Surjetez les côtés indiqués du DV haut (1) et du DS haut (3).

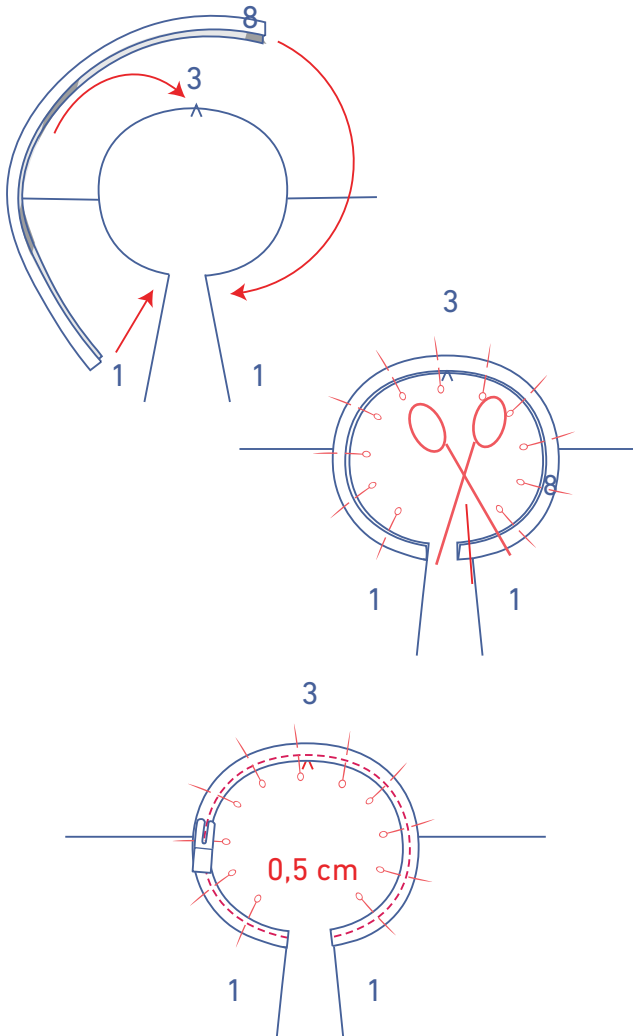


Épinglez et piquez les coutures d'épaule et ouvrez la valeur de couture.



2

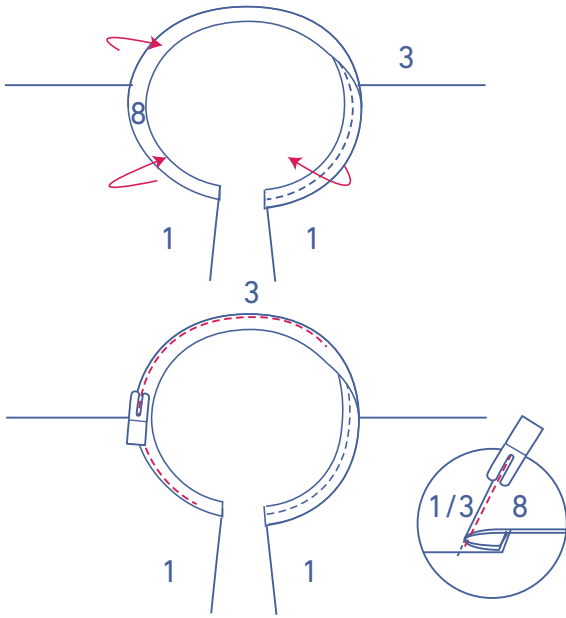
Pliez le ruban en biais (8) en deux, les longs côtés superposés envers contre envers.



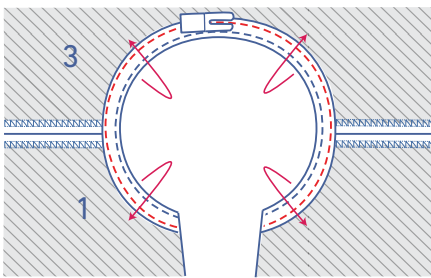
Épinglez les deux bords non finis du ruban en biais sur l'endroit de l'encolure. Les bords non finis du ruban en biais concordent avec le bord non fini de MDV.

Coupez éventuellement le ruban supplémentaire s'il est trop long. À cause du fil en biais, la longueur exacte est difficile à indiquer. Elle est différente selon le tissu.

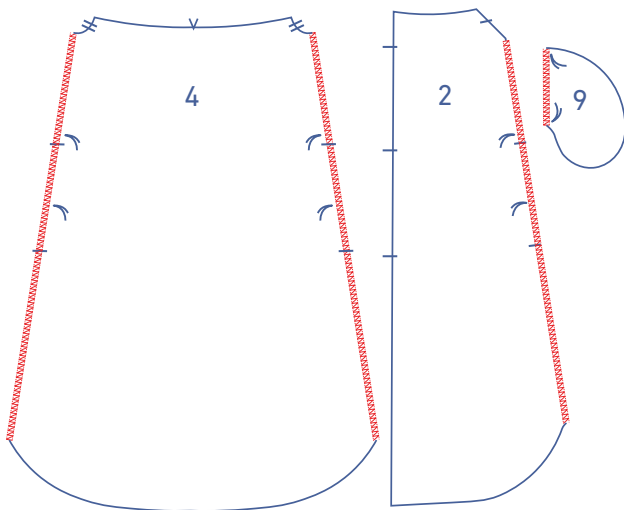
Piquez le ruban en biais à 0,5 cm de l'encolure.



Pliez le ruban en biais de côté et piquez-le sur la valeur de couture juste à côté de la couture.

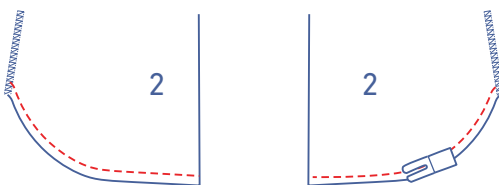


Pliez le ruban en biais vers l'envers de l'ouvrage et piquez juste à côté du bord.

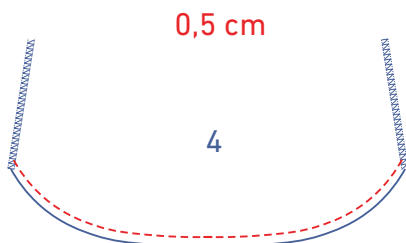


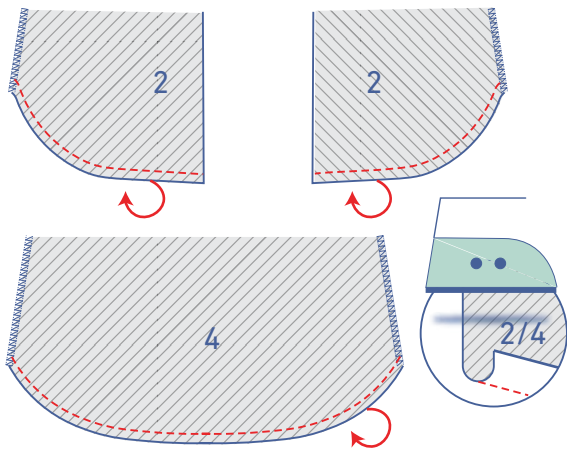
3

Surjetez les bords indiqués du DV (2), du DS (4) et de la poche (9).

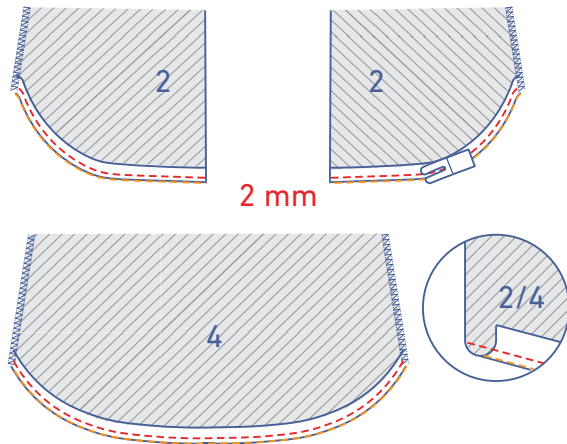


Réalisez l'ourlet du DV et du DS comme ceci : piquez à 0,5 cm du bord non fini.

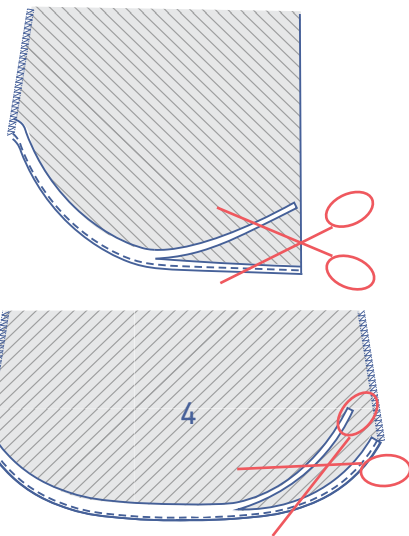




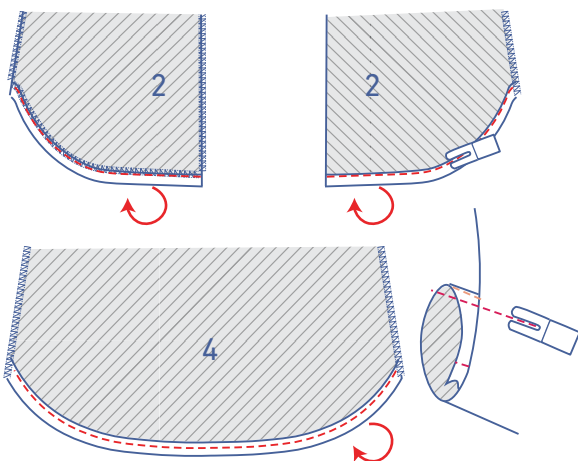
Pliez et repassez ensuite le bord sur la piqûre.



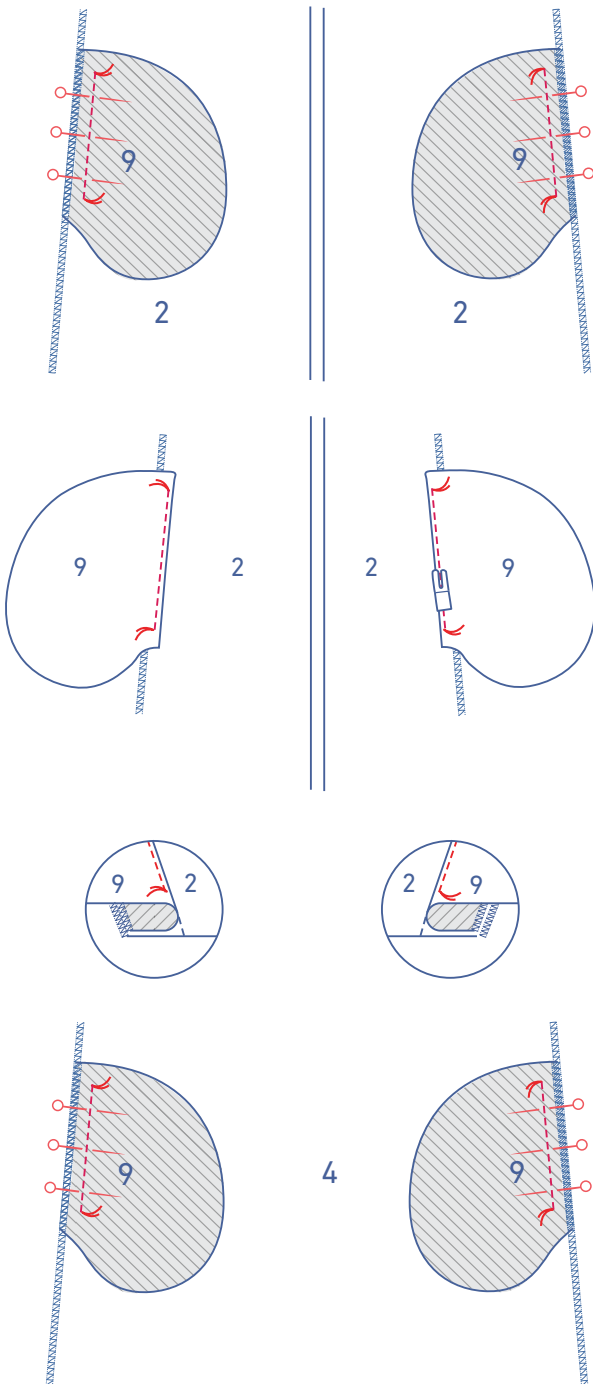
Piquez la valeur de couture pliée à 2 mm du bord.



Éclaircissez la couture à l'aide de ciseaux fins.



Pliez de nouveau le bord vers l'envers et piquez.



4

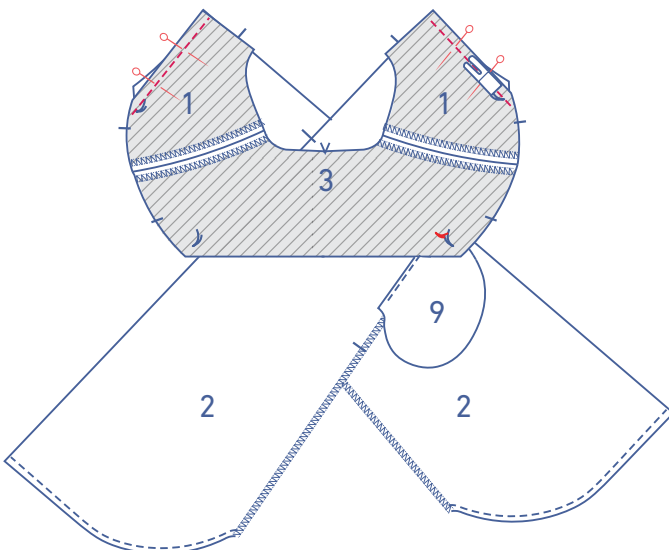
Épinglez le côté droit de 2 des 4 pièces poche sur les côtés du DV, les faufils doivent correspondre. Piquez entre les faufils.

Pliez la poche et la valeur de couture de côté et piquez la poche sur la valeur de couture en dessous.

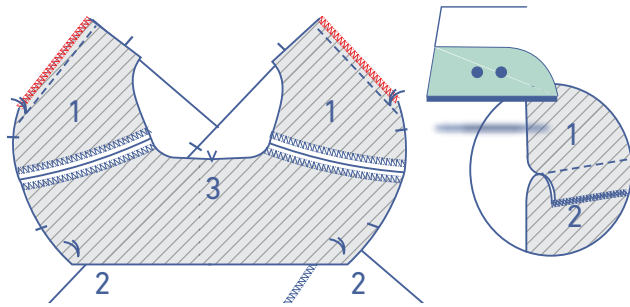
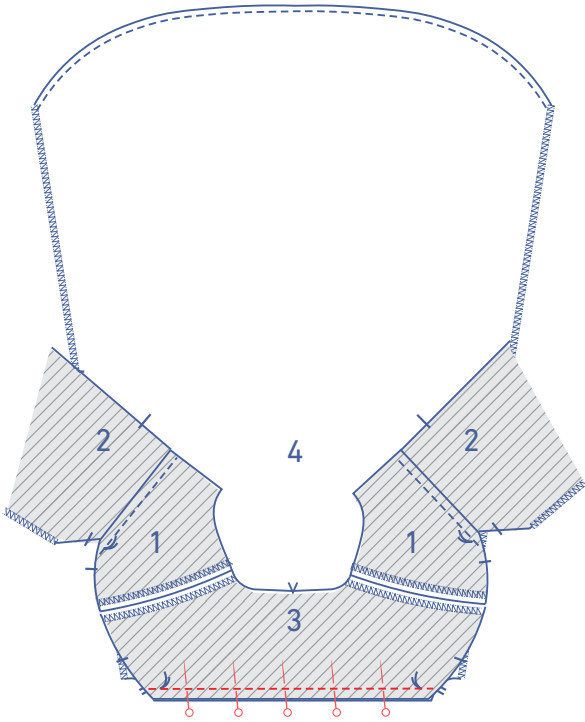
Épinglez le côté droit de autres pièces poche sur les côtés du DS, les faufils doivent correspondre. Piquez entre les faufils.

5

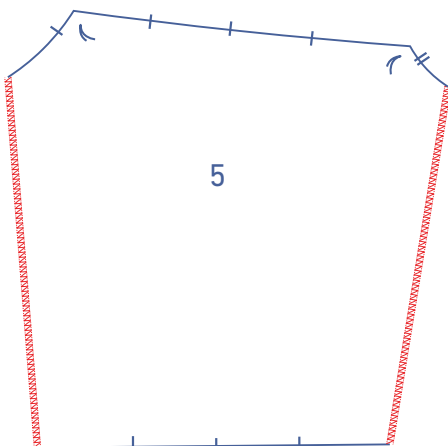
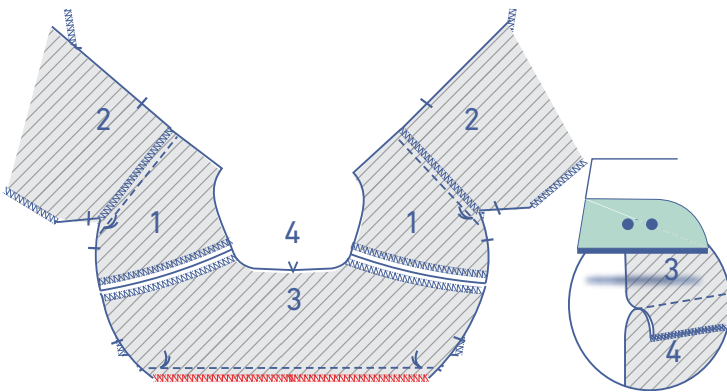
Épinglez et piquez le DV sur le DV haut.



Épinglez et piquez le DS sur le DS haut.

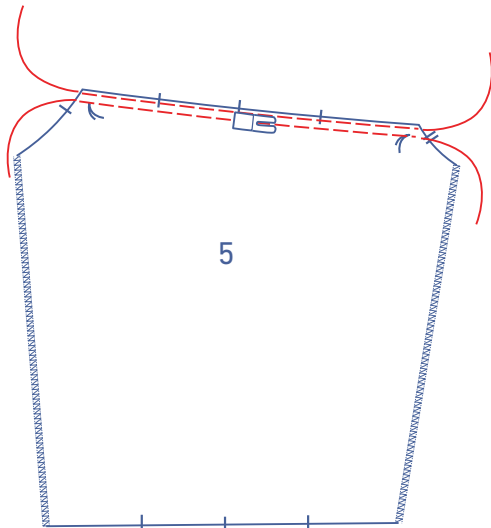


Surjetez les bords non finis ensemble et repassez ensuite la valeur de couture vers le DV/DS.

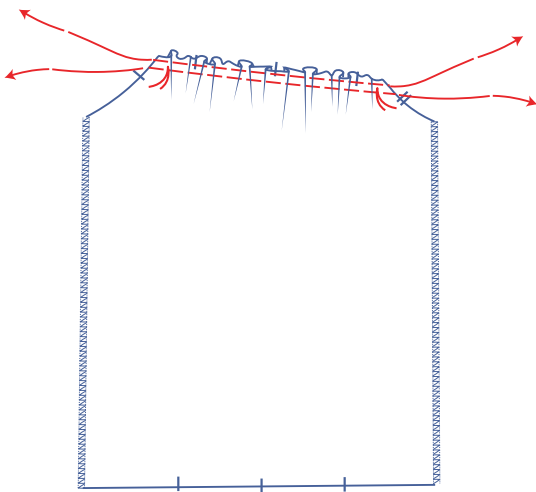


6

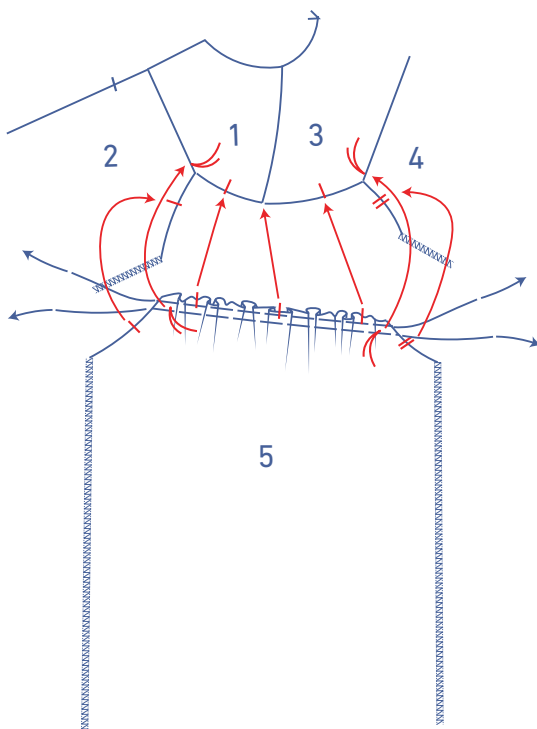
Surjetez les coutures de côté de la manche (5).



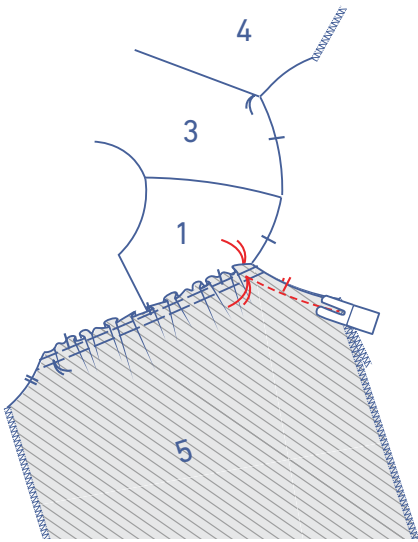
Réalisez 2 piqûres parallèles sur le haut de la manche avec un grand point et une tension basse, entre les faufils. Laissez une petite longueur de fil aux deux extrémités.



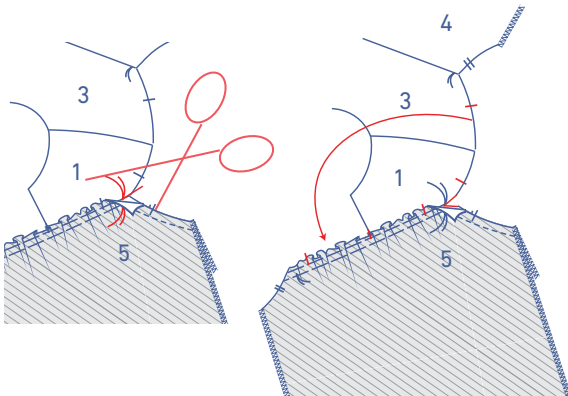
Tirez doucement sur les extrémités des fils pour froncer le tissu.



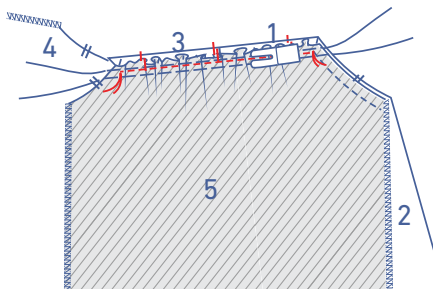
Répartissez les fronces pour faire correspondre les repères de la manche à ceux de DV + DS.



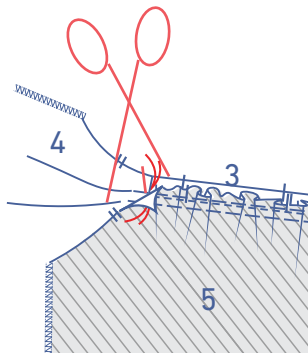
Épinglez la manche sur l'ouvrage. Piquez exactement jusqu'au faufil indiqué, laissez l'aiguille dans le tissu.



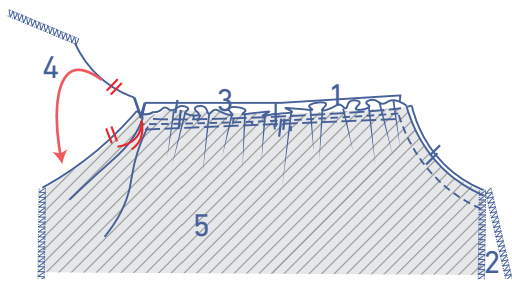
Levez le pied-de-biche, pliez la valeur de couture de la manche de côté et coupez dans la valeur de couture du haut jusqu'au faufil, tournez l'ouvrage et descendez le pied-de-biche.



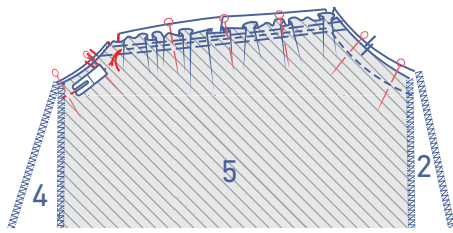
Épinglez et piquez la manche sur le haut, exactement jusqu'au faufil suivant, laissez l'aiguille dans le tissu à cet endroit.



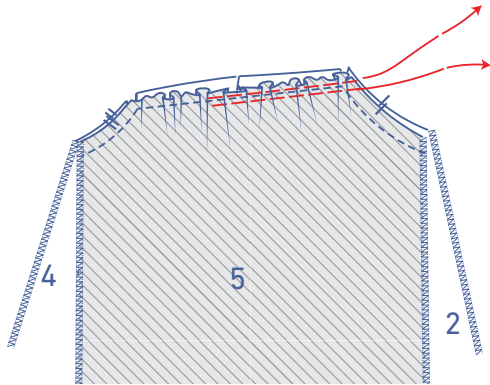
Levez le pied-de-biche, pliez la valeur de couture de la manche de côté et coupez dans la valeur de couture du haut jusqu'au faufil, tournez l'ouvrage et descendez le pied-de-biche.



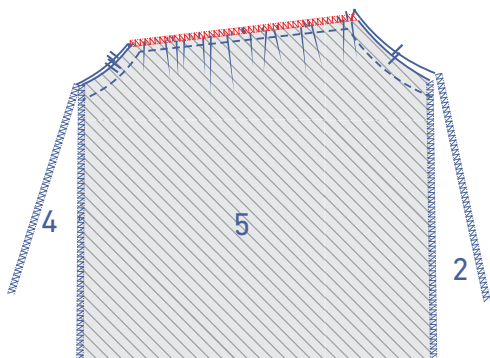
Épinglez et piquez le restant de la manche sur le DS.



Enlevez ensuite les fils de fronce.

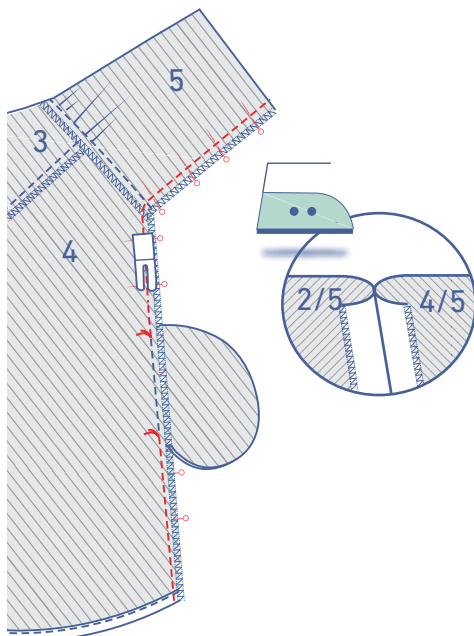


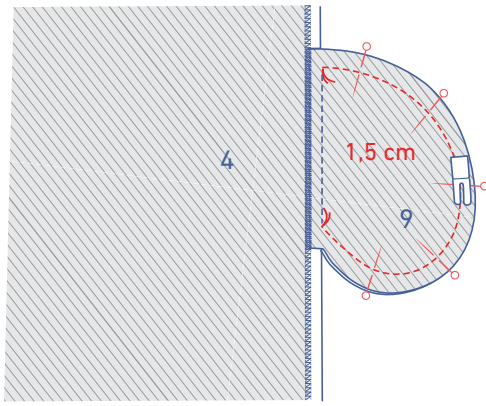
Surjetez les bords non finis ensemble.



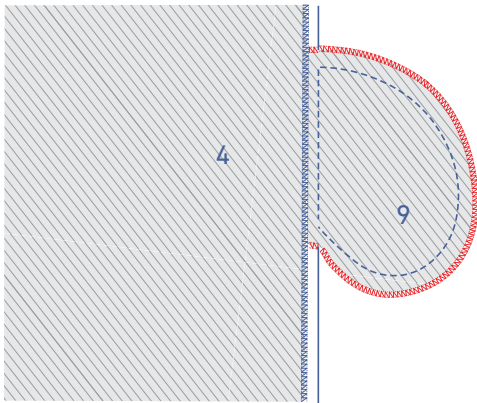
7

Épinglez et piquez les coutures dessous de manche et de côté. Piquez exactement jusqu'aux faufiles indiquant le haut de l'ouverture de la poche. Piquez ensuite du faufil suivant à l'ourlet. Ouvrez la valeur de couture.

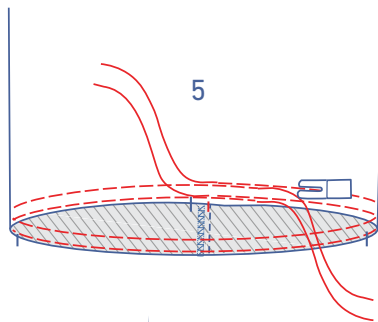




Épinglez et piquez le contour des pièces poche à 1,5 cm du bord non fini.

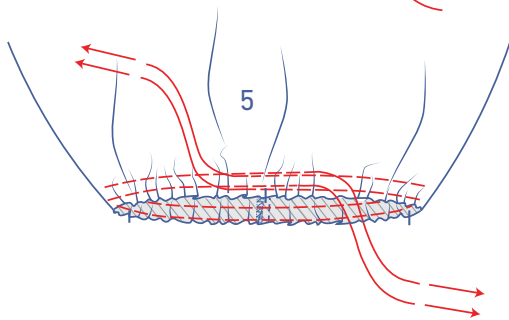


Surjetez les bords non finis ensemble.



8

Réalisez 2 piqûres parallèles sur le bord inférieur de la manche avec un grand point et une tension basse. Laissez une petite longueur de fil aux deux extrémités.



Tirez doucement sur les extrémités des fils, pour froncer le tissu.

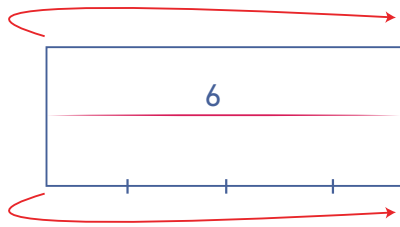


Pliez le poignet de manche (6) en deux en superposant les longs côtés, envers contre envers et repassez pour obtenir une ligne de pli.

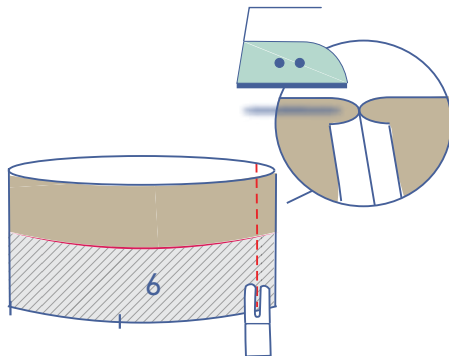


Rouvez.

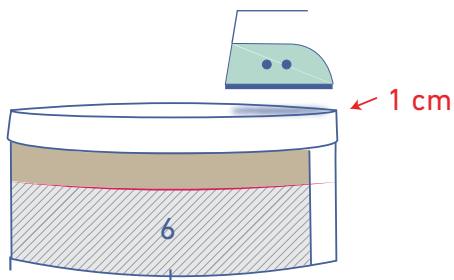




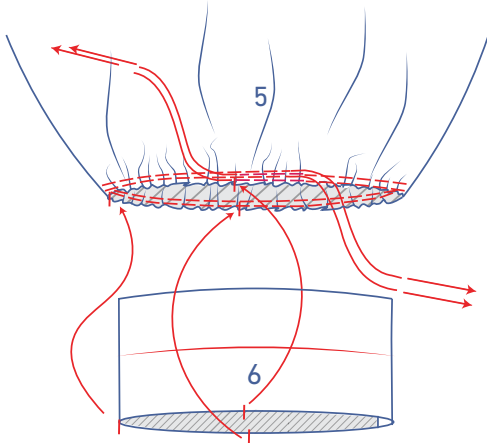
Pliez le poignet de manche en deux en superposant les côtés courts, endroit contre endroit.



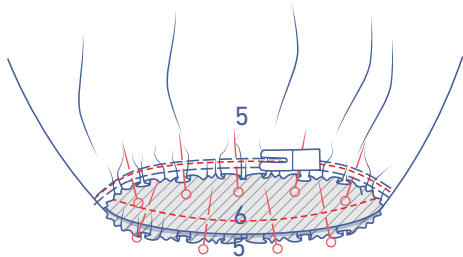
Épinglez et piquez le côté court. Ouvrez la valeur de couture.



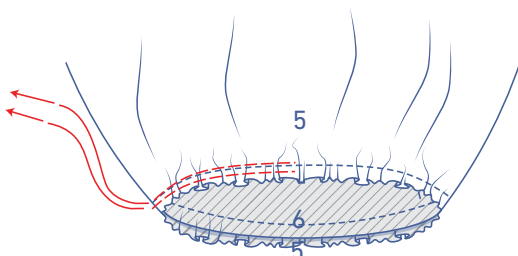
Réalisez un repli de 1 cm vers l'envers sur le long bord sans cran du poignet de manche.



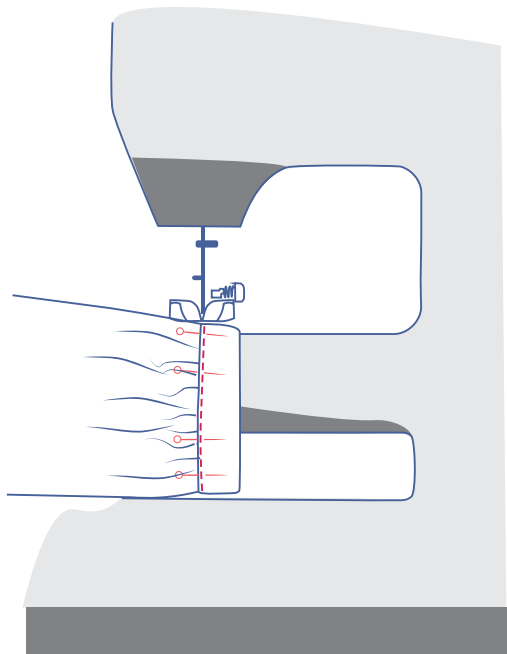
Tirez doucement sur les extrémités des fils de fronce pour faire correspondre les crans de la manche aux crans du poignet de manche.



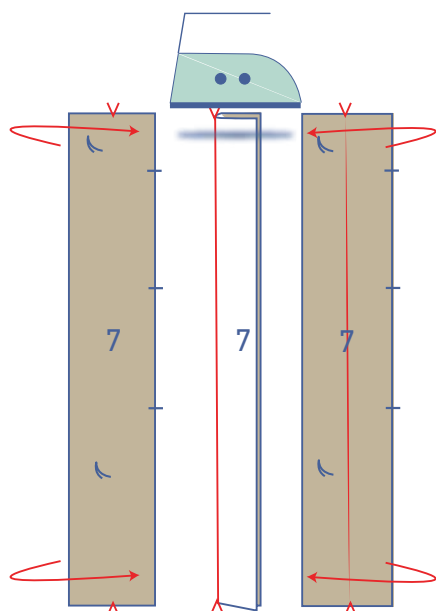
Glissez le poignet de manche dans la manche, épinglez le bord avec les crans du poignet de manche sur le bord inférieur de la manche sur l'intérieur (= l'envers de la manche). Piquez.



Enlevez ensuite les fils de fronce.

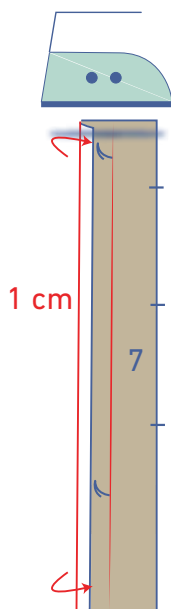


Pliez le poignet de manche vers l'endroit de la manche et posez le bord plié juste sur la piqûre précédente. Piquez juste à côté du bord.

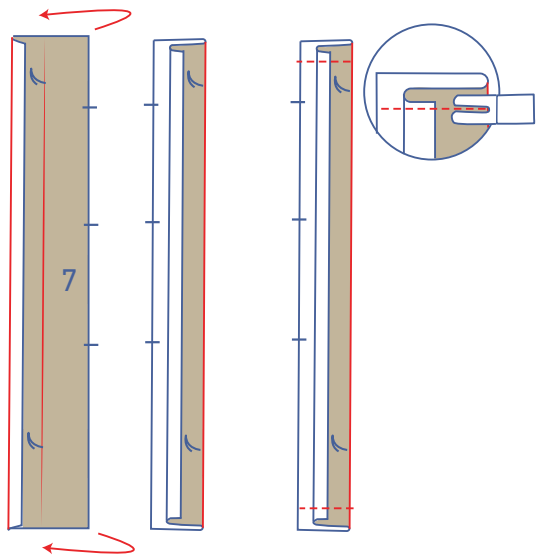


9

Pliez la patte de boutonnage (7) en deux en superposant les longs côtés, envers contre envers et repassez pour obtenir une ligne de pli. Rouvrez.



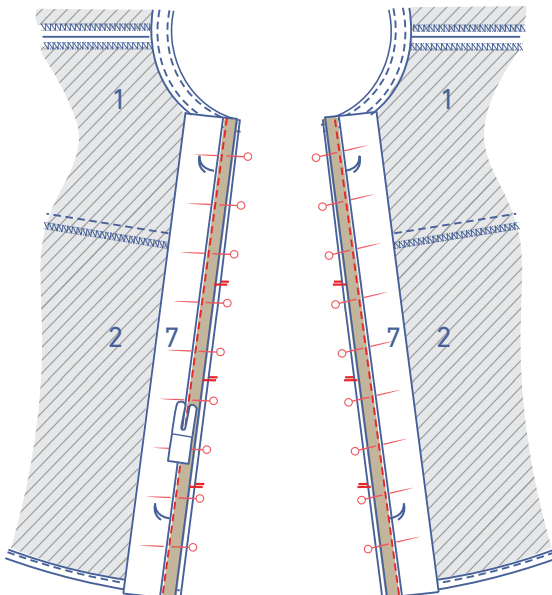
Réalisez un repli de 1 cm vers l'envers sur le bord sans cran.



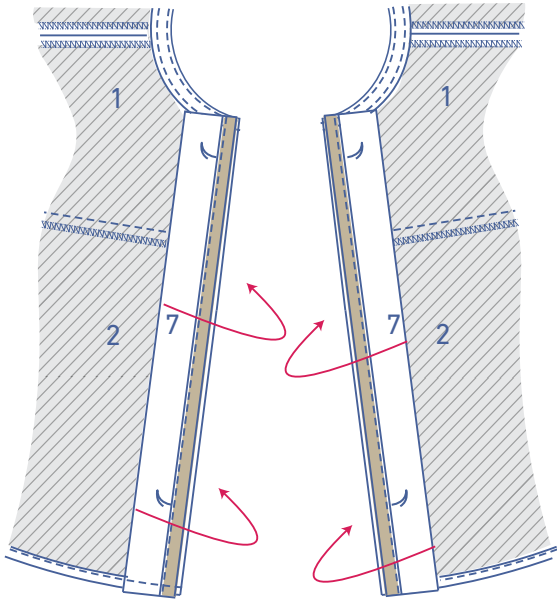
Pliez la patte de boutonnage en deux sur la ligne du milieu pliée, avec l'endroit du tissu vers l'intérieur. Piquez les côtés courts.



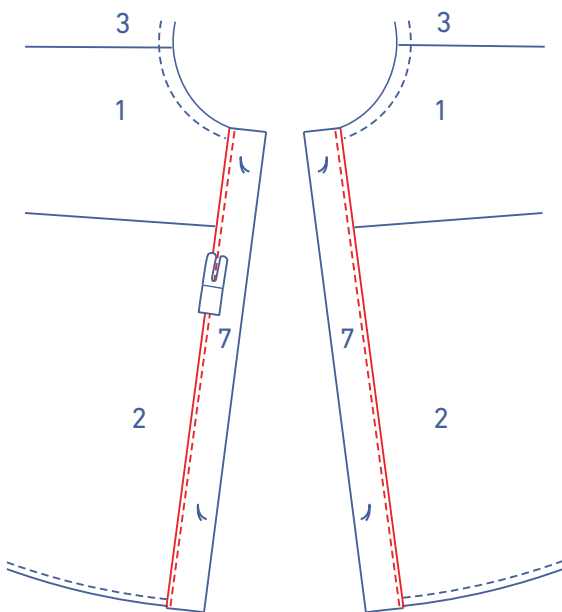
Retournez la patte de boutonnage sur l'endroit.



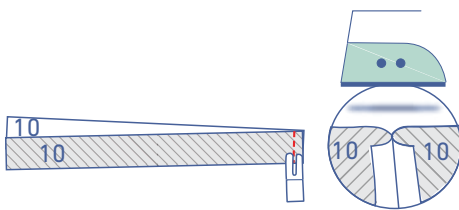
Épinglez le côté avec les crans de la patte de boutonnage sur MDV sur l'envers de l'ouvrage. Le bord supérieur fini de la patte de boutonnage est posé sur l'encolure finie, le bord inférieur fini est posé sur l'ourlet fini et les crans concordent. Piquez.



Retournez la patte de boutonnage sur l'endroit de l'ouvrage.

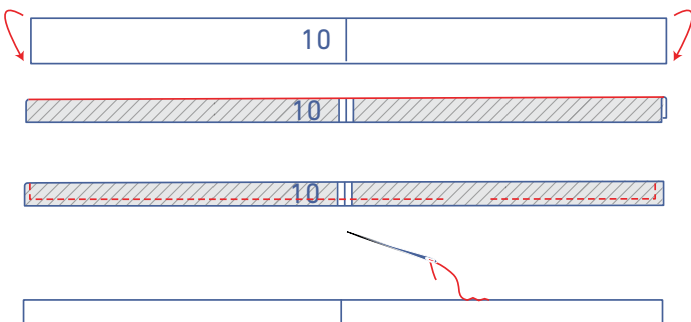


Posez la ligne de pli juste sur la couture. Piquez juste à côté du bord.



10

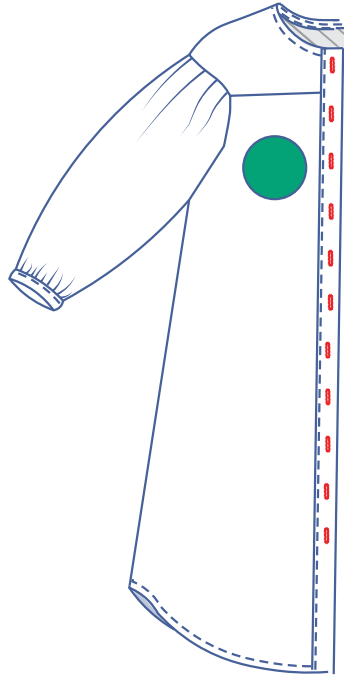
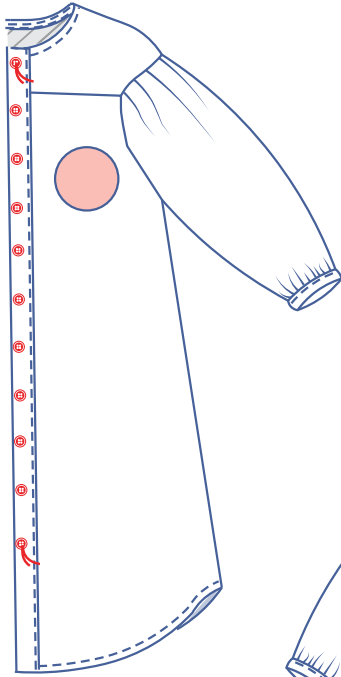
Épinglez et piquez la couture MDS des pièces ceinture (10). Ouvrez la valeur de couture.



Ouvrez complètement la ceinture et pliez les longs côtés de la ceinture l'un sur l'autre, endroit contre endroit

Piquez les côtés indiqués, mais laissez une ouverture pour pouvoir retourner la ceinture.

Retournez la ceinture à l'endroit et fermez l'ouverture.



11

Cousez les boutons sur le DVG. La position du premier et du dernier bouton est indiquée sur le patron. Répartissez la distance harmonieusement pour déterminer les positions des autres boutons.

Réalisez des boutonnières verticales dans le DVD selon les positions des boutons.