

Hortence by Fibre ⚡ood



Hortence by Fibre



XS - XXXL

Associez classe et ludique. Le haut de cette robe est près du corps. Pour le reste, le tissu danse autour du corps. Nostalgique contemporain, avec les détails smockés sur le haut, le col montant et les manches amples. Vous préférez Hortence en haut ? Rallongez le devant et le dos et oubliez les deux volants en dessous. C'est tout.

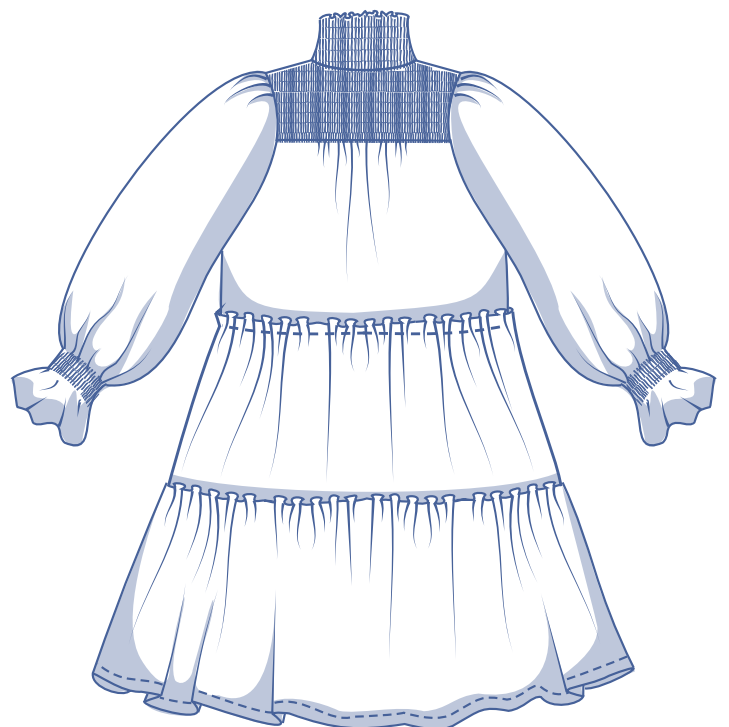
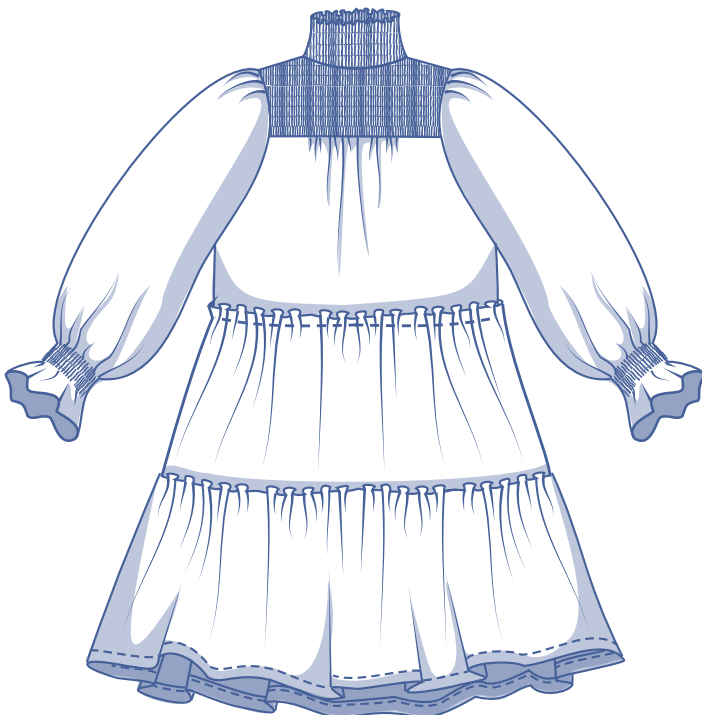
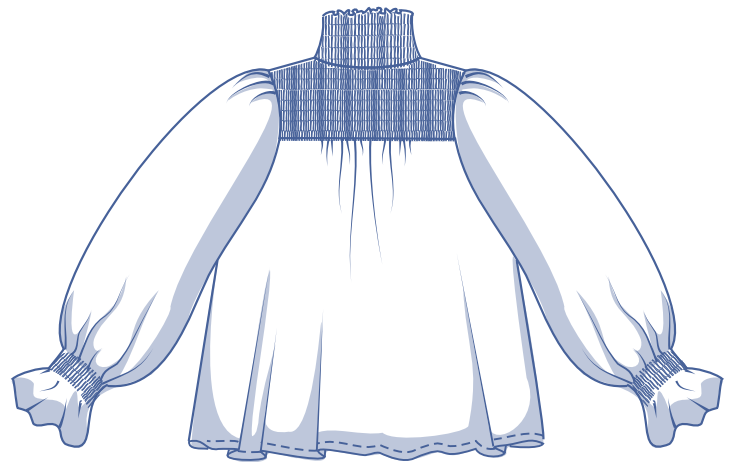
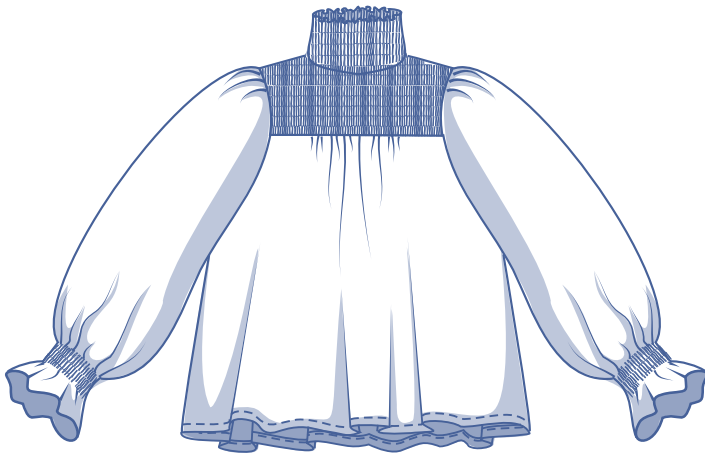
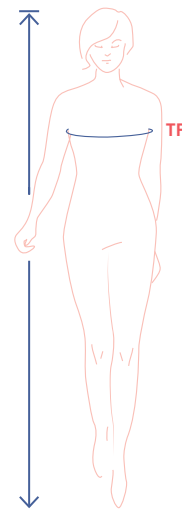


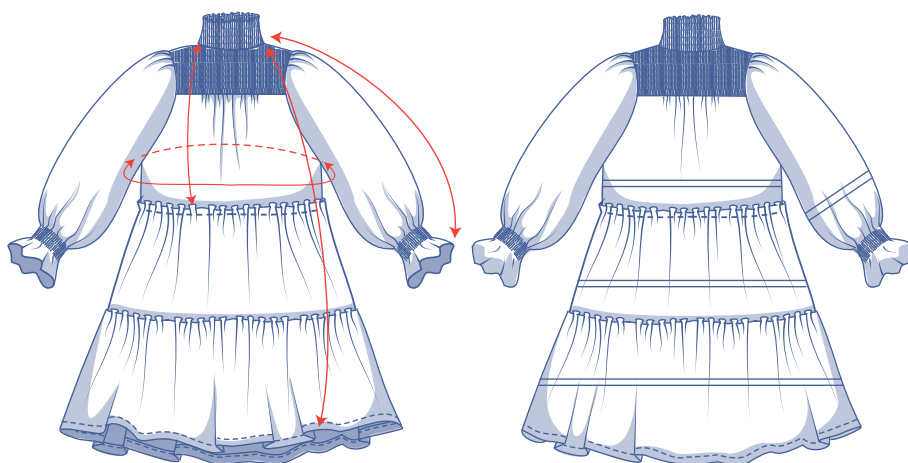
tableau des mesures (en cm)

taille	XS		S		M		L		XL		XXL		XXXL		
	32	34	36	38	40	42	44	46	48	50	52	54	56	58	60
stature	160	164	166	167	168	169	170	171	172	172	172	172	172	172	172
TP (tour de poitrine)	76	80	84	88	92	96	100	104	110	116	122	128	134	140	146

Choisissez la taille sur la base du **tour de poitrine**. Choisissez la taille qui s'approche le plus possible de votre tour de poitrine.



dimensions patron (en cm)



== raccourcissez ou rallongez votre patron ici

Les dimensions dans ce tableau sont les dimensions du patron selon le tissu utilisé et doivent être utilisées comme référence. Les largeurs comprennent un supplément (des mesures du corps) pour garantir un certain confort et obtenir une coupe déterminée (= **coupe ample**). Selon la coupe souhaitée, vous pouvez choisir de réaliser une taille en dessous ou une taille au-dessus de celle sélectionnée.

taille	XS	S	M	L	XL	XXL	XXXL
longueur robe	88,75	89,75	90,75	93	95,5	98,25	99,75
longueur haut*	60,25	62	63,75	65,75	68	70,25	72,5
longueur des manches**	69,75	71,25	73	74,5	76	77,75	79,25
tour de poitrine	99,75	108,25	116,75	125,25	135,5	148	160,5

* Pour un haut, rallongez les pièces du patron 3 et 4 pour obtenir cette longueur totale (le haut compris).

** Longueur d'épaule comprise.

Comparez les longueurs indiquées avec les longueurs mesurées ou souhaitées. **Rallongez** ou **raccourcissez** la robe et/ou les manches en découpant les pièces du patron sur les lignes doubles indiquées. Séparez ensuite les pièces du patron de x centimètres ou faites en sorte que les pièces se chevauchent de x centimètres. Veillez à ce que les lignes MDV, MDS et les coutures de côté soient bien droites.



ATTENTION

Adaptez la quantité de tissu à vos ajustements.

matériel



- Fil à coudre
- Fil à coudre extensible 2 bobines
- Tissu : voir tableau

quantité de tissu (haut)		XS	S	M	L	XL	XXL	XXXL
largeur du tissu 110 cm	cm	220	225	230	235	290	300	315
largeur du tissu 140 cm	cm	170	175	180	185	240	245	250

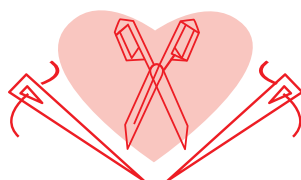
quantité de tissu (robe)		XS	S	M	L	XL	XXL	XXXL
largeur du tissu 110 cm	cm	305	310	370	385	410	440	465
largeur du tissu 140 cm	cm	235	255	270	285	300	370	390

Vous trouverez le plan de coupe associé à la page 6 de cette marche à suivre.

conseil de tissu Cette robe romantique demande un tissu souple. Nous conseillons la mousseline, le crêpe (de viscose), la soie. Uni ou imprimé ? C'est vous qui voyez. Les tissus tissés sont plus adaptés aux smocks.



Proud to be #Sewista



pièces du patron & valeurs de couture (en cm)

Afin de coudre le vêtement selon la marche à suivre, vous devez ajouter les valeurs de couture indiquées autour des pièces du patron en papier avant de les découper. Si vous utilisez un patron PDF, vous pouvez imprimer le patron avec ou sans valeurs de couture. Regardez la [vidéo](#) pour plus d'infos.

1. DV haut : 1x sur le pli du tissu
2. DS haut : 1x sur le pli du tissu
3. DV : 1x sur le pli du tissu
4. DS : 1x sur le pli du tissu
5. DV jupe : 1x sur le pli du tissu
6. DS jupe : 1x sur le pli du tissu
7. DV jupe bande inférieure : 1x sur le pli du tissu
8. DS jupe bande inférieure : 1x sur le pli du tissu
9. col : 1x sur le pli du tissu
10. manche : 2x
11. DV rectangle : 1x sur le pli du tissu
12. DS rectangle : 1x sur le pli du tissu
13. col rectangle : 1x sur le pli du tissu

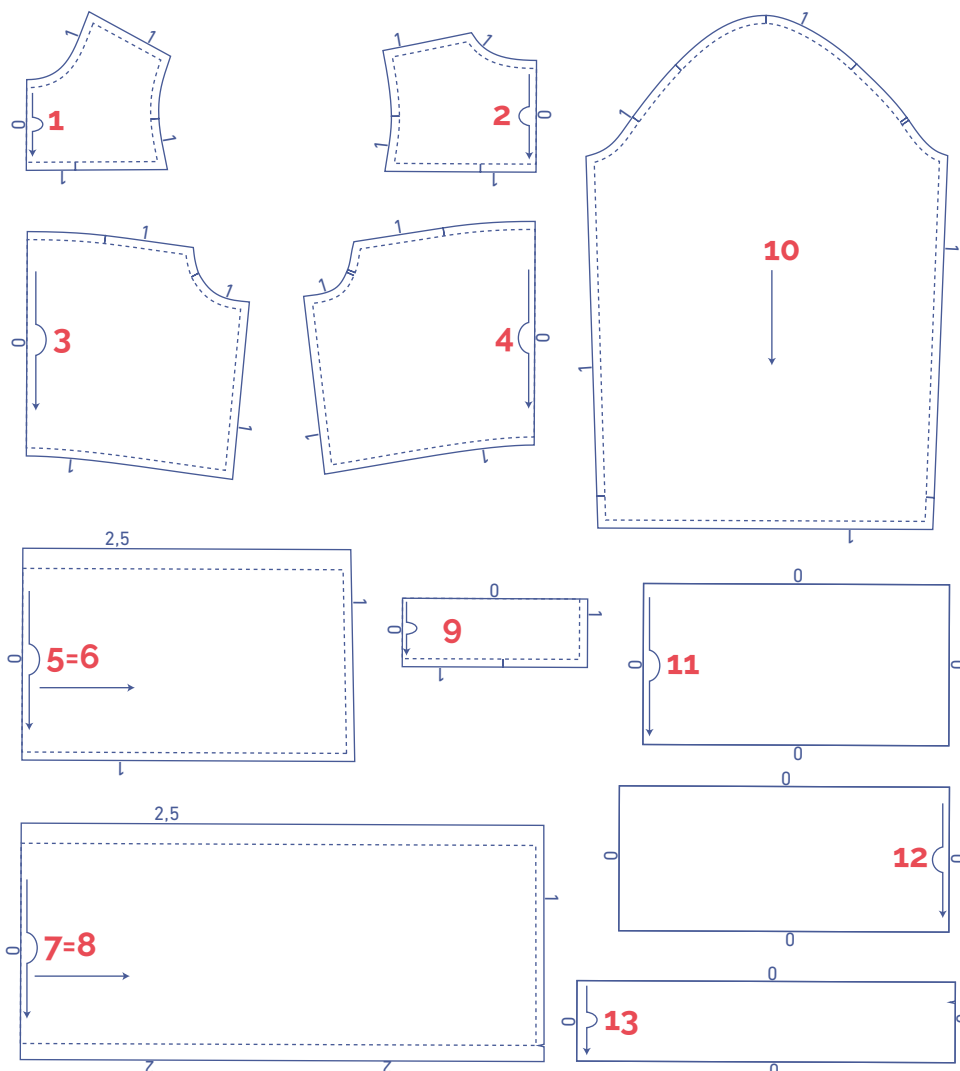
Les pièces '5 et 6' et '7 et 8' sont les mêmes pièces du patron.

ATTENTION

Les pièces du patron 1, 2 et 9 ne sont pas coupées tout de suite. Coupez d'abord les pièces du patron 11, 12 et 13, smockez-les et coupez ensuite les pièces 1, 2 et 9 dans les rectangles smockés. Nous vous l'expliquerons en détail dans la marche à suivre.

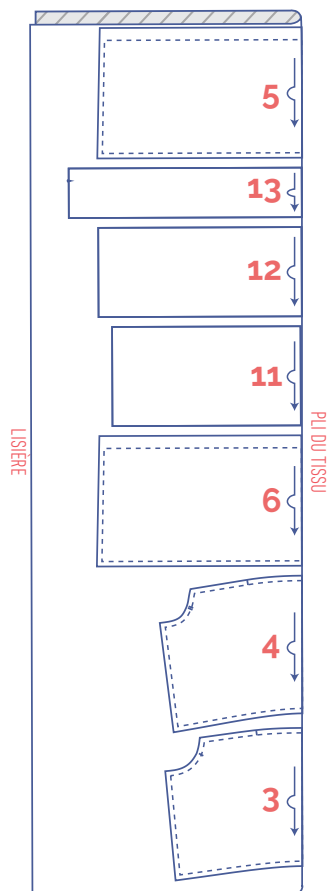
REMARQUE

Pour réaliser un haut Hortence, vous rallongez les pièces du patron 3 et 4 pour obtenir la longueur totale souhaitée (y compris les pièces 1 et 2) et vous prévoyez 2 cm de valeur de d'ourlet. Pièces du patron 5 à 8 inclus sont supprimées. Vérifiez s'il y a assez d'ampleur de mouvement au niveau de l'ourlet en rallongeant. Vous pouvez ajouter de l'ampleur en traçant de nouvelles lignes MDV et MDS parallèles aux lignes MDV et MDS existante. De cette façon, vous aurez plus de fronces entre les crans simples sur les pièces du patron 1 et 2.

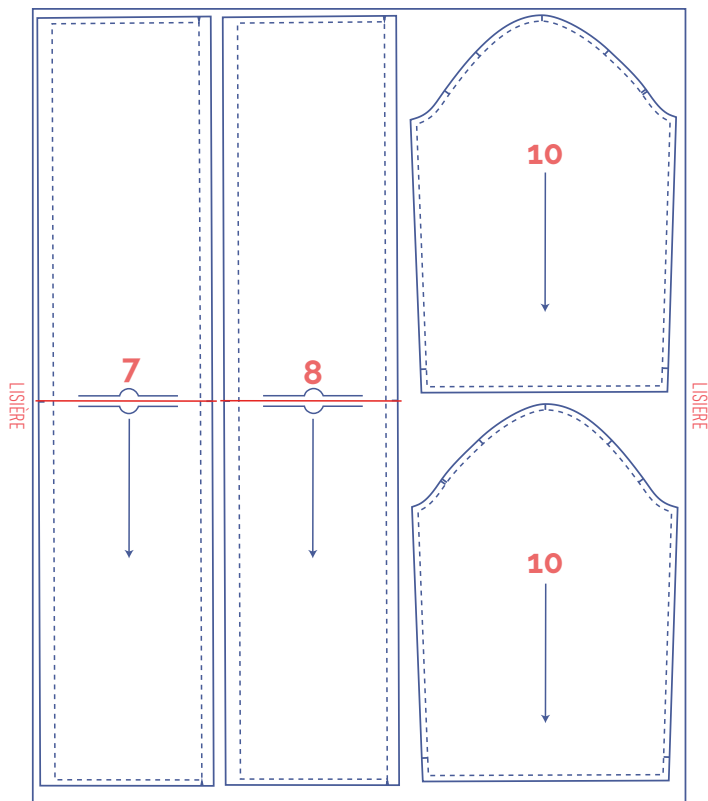


plan de coupe pour un tissu uni largeur du tissu 110 cm

XS - S



+

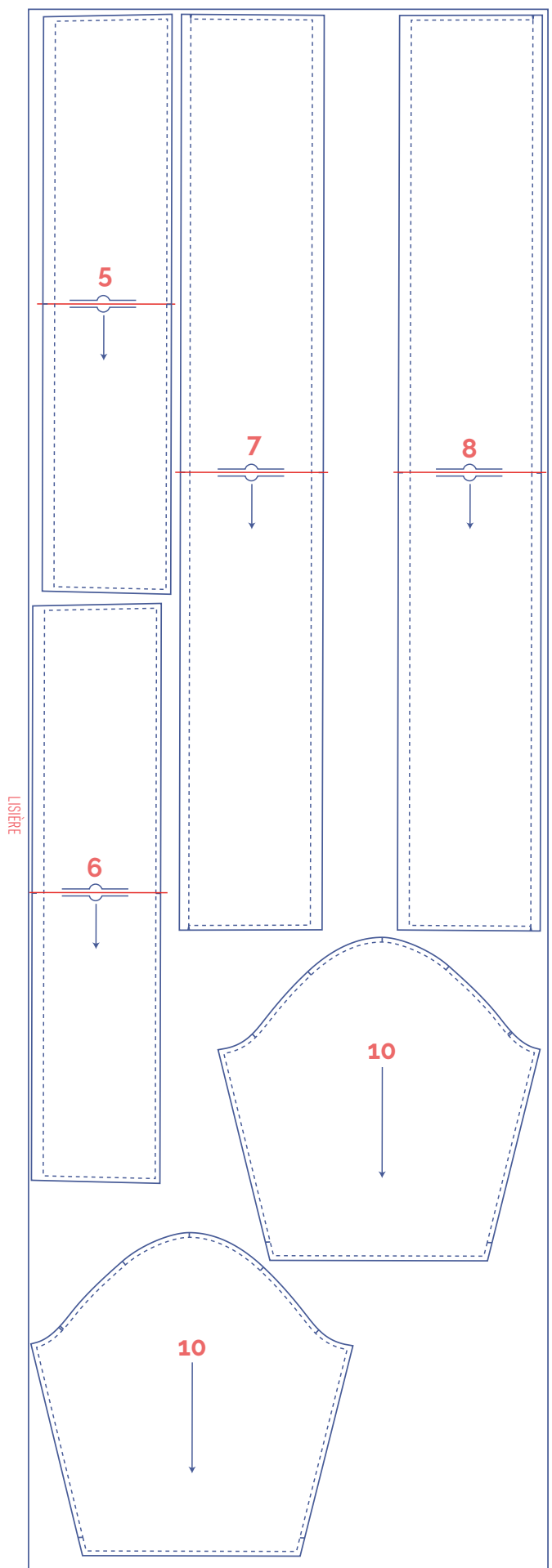
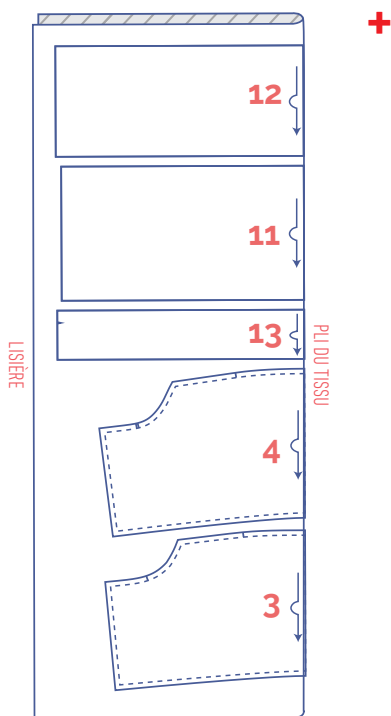


ATTENTION

Veillez à couper toujours la pièce 10 en image inversée.

ATTENTION

Les pièces du patron 7 et 8 ont été tournées de 90° pour pouvoir être coupées dans la largeur du tissu. Cela peut poser un problème si vous utilisez un tissu imprimé ou avec un sens.



ATTENTION

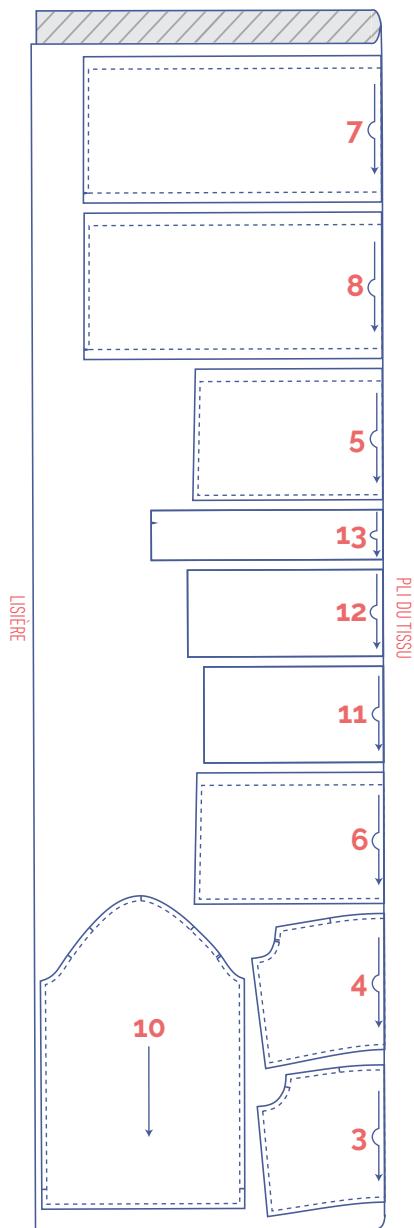
Pour cette largeur de tissu, les pièces du patron 5, 6, 7 et 8 sont positionnées dans la direction indiquée. Cela peut poser un problème si vous utilisez un tissu imprimé ou avec un sens. Si votre tissu est plus large, coupez ces pièces selon le fil horizontal de votre tissu.

ATTENTION

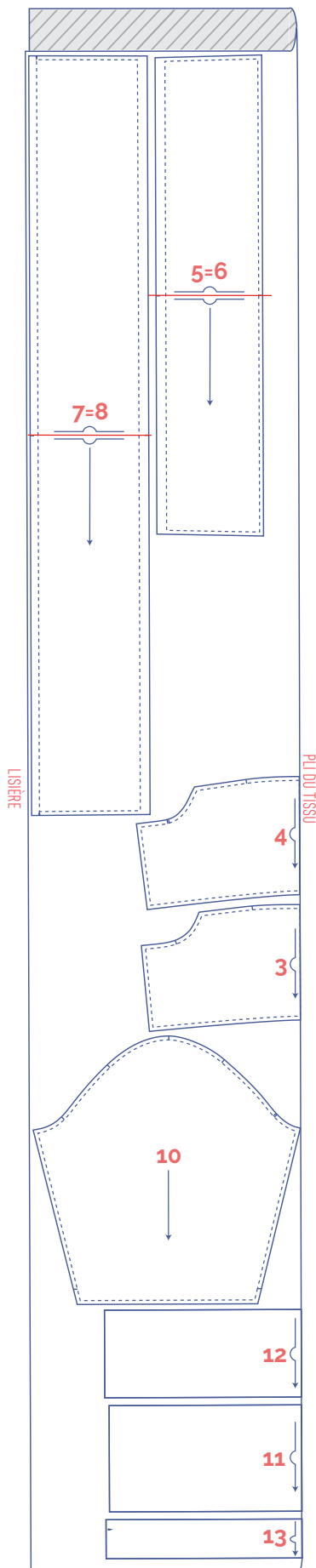
Veillez à couper toujours la pièce 10 en image inversée.

plan de coupe pour un tissu uni largeur du tissu 140 cm

XS




S - XXXL



ATTENTION

Pour cette largeur de tissu, les pièces du patron 5, 6, 7 et 8 sont positionnées dans la direction indiquée. Cela peut poser un problème si vous utilisez un tissu imprimé ou avec un sens. Si votre tissu est plus large, coupez ces pièces selon le fil horizontal de votre tissu.

marquer les pièces du patron

	coupez légèrement dans le papier à patron et le tissu sur les points suivants du contour
	cran simple
	cran double
V	cran en v

marche à suivre



La finition et le montage du vêtement sont adaptés au tissu utilisé.
Les pièces sont toujours piquées endroit contre endroit, sauf mention contraire.

REMARQUE

Smocker est une technique pour froncer le tissu en plusieurs lignes parallèles. On utilise un fil à coudre extensible pour froncer le tissu.

Quelques astuces :

- Le fil à coudre extensible est uniquement utilisé comme fil du dessous (votre bobine), utilisez un fil à coudre ordinaire pour le fil du haut.
- Vous piquez avec un point droit simple. Vous n'avez donc pas besoin d'utiliser un point extensible. Vous devez enrouler la bobine à la main, car en enroulant la bobine à machine, le fil extensible serait trop détendu.
- Jouez avec la longueur du point pour obtenir l'effet smocké souhaité (position 3-4,5). Plus le point est grand, plus le tissu rétrécira. Le but est de réduire de moitié la longueur du tissu dans le sens des piqûres. Si votre fil du dessous (= fil à froncer) est bien tendu, vous pourrez manipuler les fronces après la piqûre en tirant sur les extrémités des fils à froncer.
- Testez toujours d'abord sur un échantillon pour trouver le bon réglage pour votre machine !
- Après le smockage, passez toujours les pièces à la vapeur (au-dessus, ne pas appuyer sur le tissu avec le fer !) Le tissu rétrécira encore plus.
- Si les astuces ci-dessus ne vous permettent toujours pas d'obtenir l'effet souhaité, vous pouvez repasser sur la même piqûre pour faire rétrécir encore plus le tissu.

DV devant

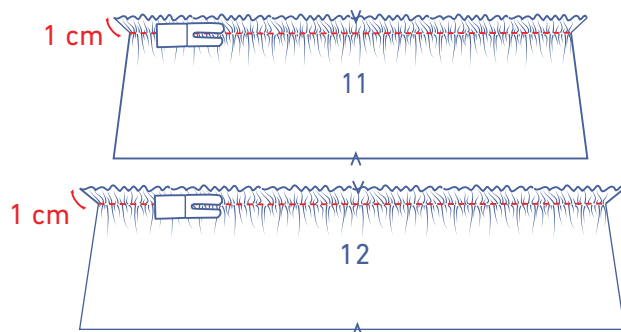
DS dos

MDV milieu devant

MDS milieu dos

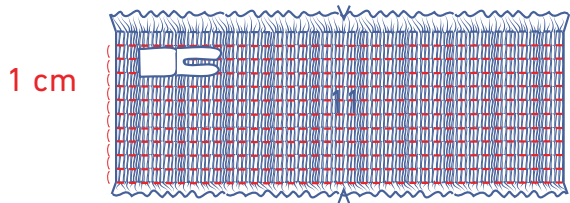
 endroit

 envers

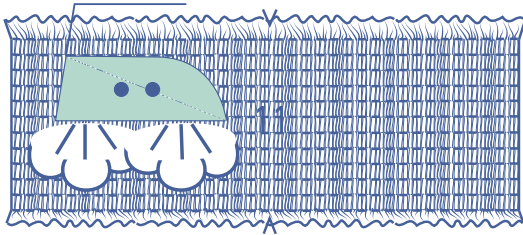
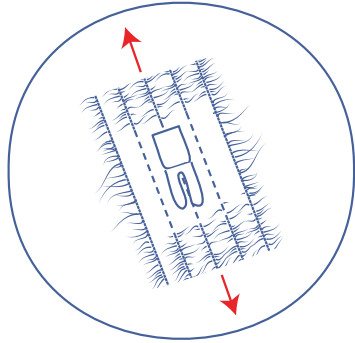
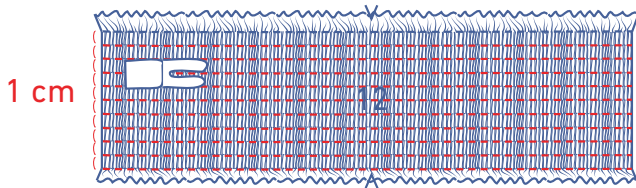


1

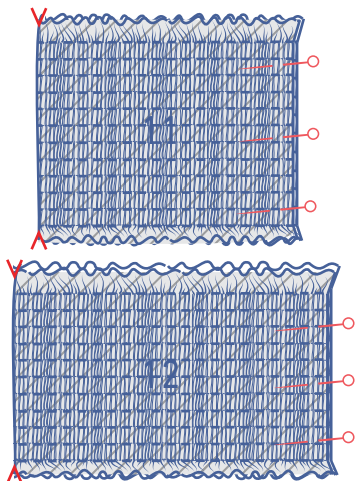
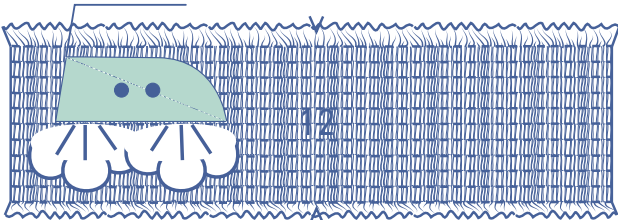
Avec le fil extensible, piquez une ligne droite parallèle avec et à 1 cm d'un long côté du rectangle DV (11) et du rectangle DS (12).



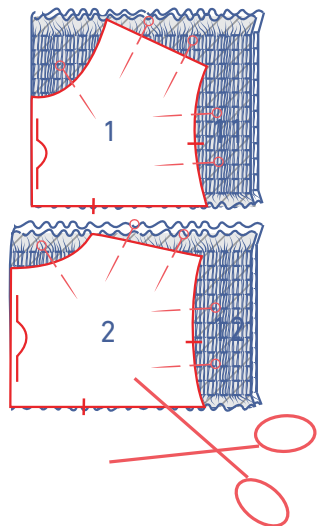
Piquez ensuite avec le fil à coudre extensible des lignes droites parallèles à la piqûre précédente, toujours à 1 cm. Pendant que vous piquez, tirez sur le tissu pour le poser à plat, sans fronce. Continuez jusqu'à environ 1 cm de l'autre long côté.



Passez la vapeur sur les piqûres.

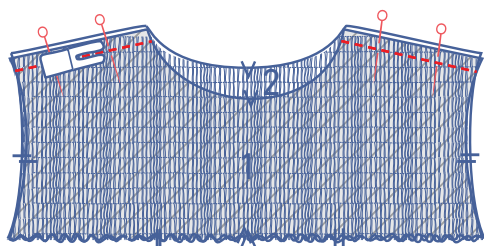


Pliez les deux rectangles en deux en superposant les côtés courts, envers contre envers.

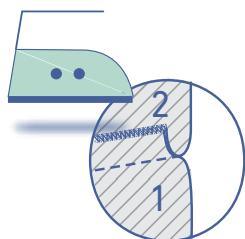


Épinglez le DV haut (1) et le DS haut (2) sur les pièces smockées correspondantes avec les côtés indiqués sur la ligne de pli.

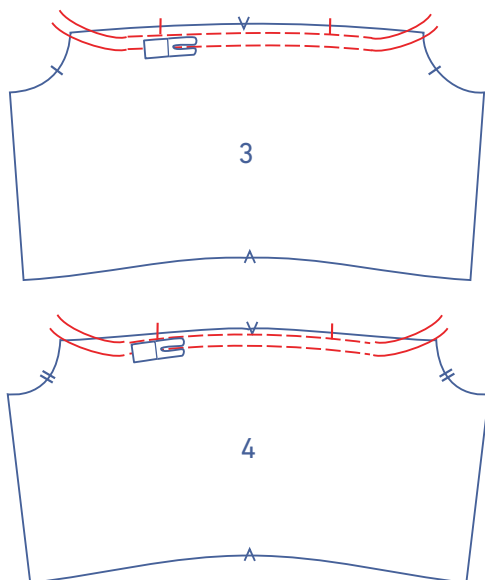
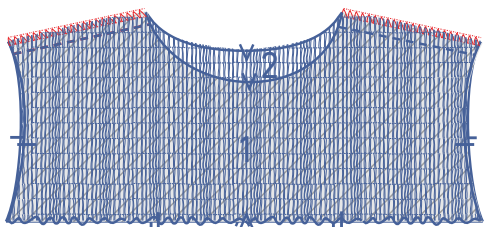
Coupez les pièces.



Épinglez et piquez les coutures d'épaule du haut.

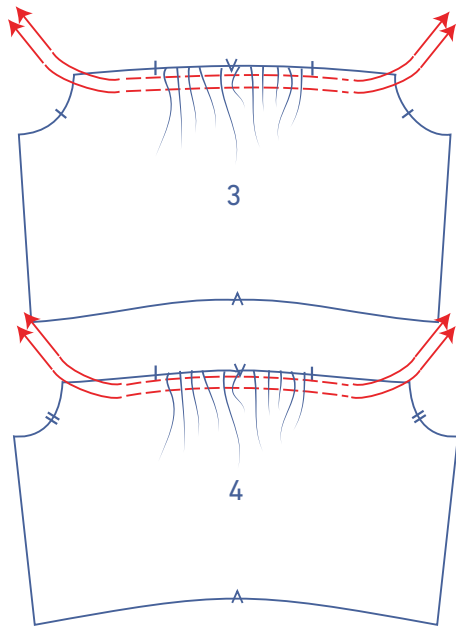


Surjetez les bords non finis ensemble et repassez ensuite la valeur de couture vers le DV.

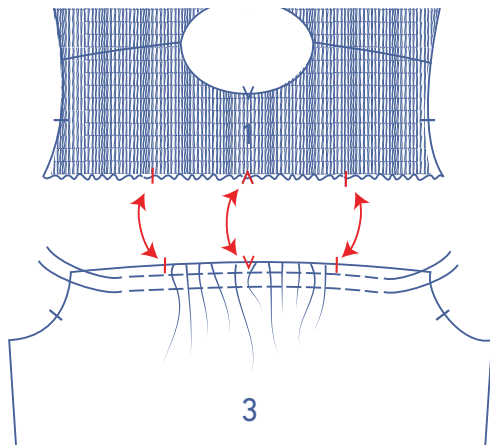


2

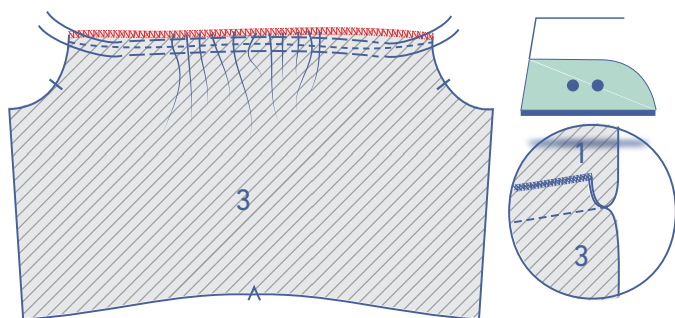
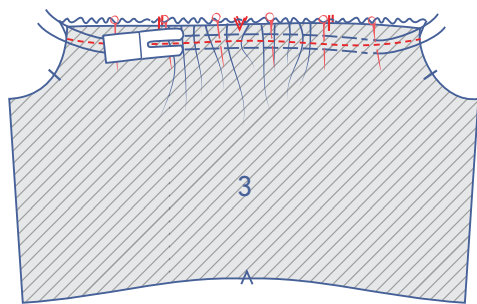
Réalisez deux piqûres parallèles à une largeur de pied-de-biche du bord supérieur du haut DV (3) et du DS (3) en dépassant légèrement les crans simples indiqués, avec un grand point et une tension plus basse. Laissez une petite longueur de fil aux deux extrémités.



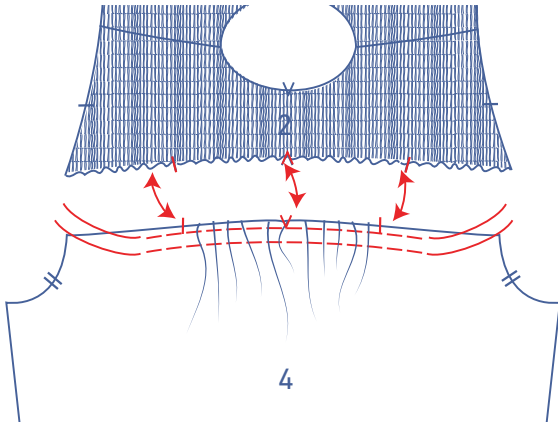
Tirez doucement sur les extrémités des fils pour froncer le tissu.



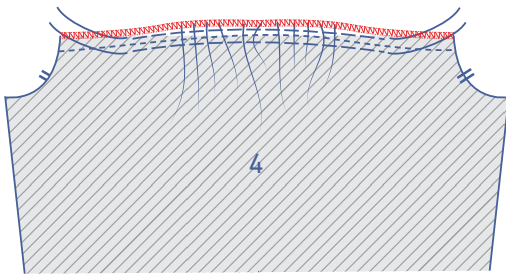
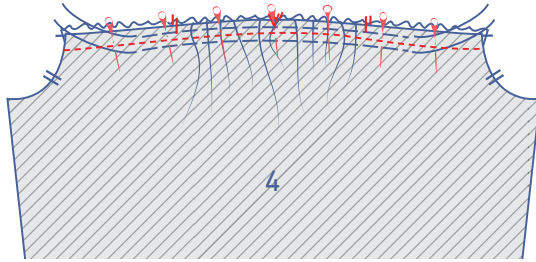
Épinglez et piquez le DV sur le haut, les repères doivent correspondre.



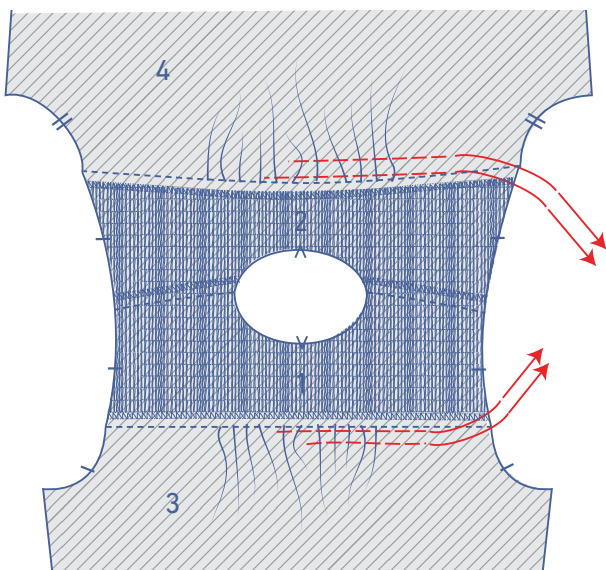
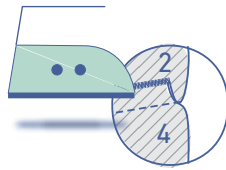
Surjetez les bords non finis ensemble. Repassez la valeur de couture vers le haut.



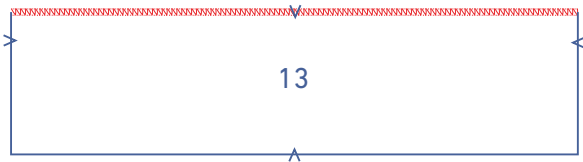
Épinglez et piquez le DS sur le haut, les repères doivent correspondre.



Surjetez les bords non finis ensemble et repassez la valeur de couture vers le DV haut.

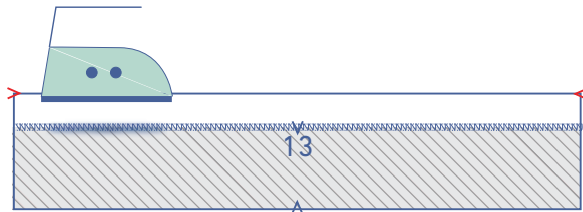


Enlevez les fils de fronce.

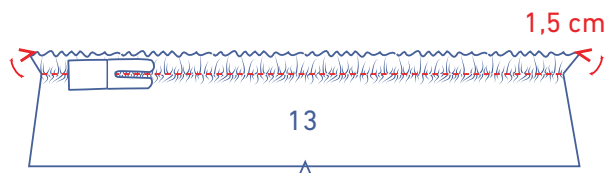


3

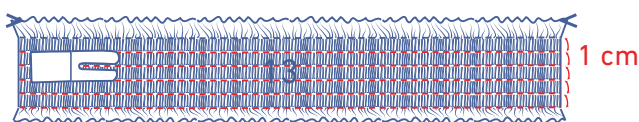
Surjetez le bord indiqués du rectangle col (13).



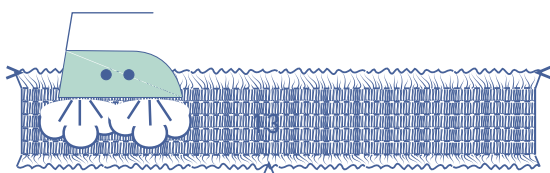
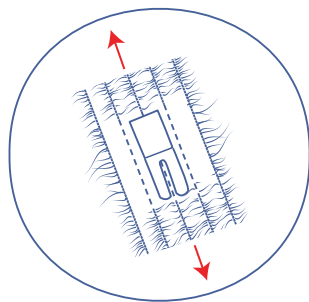
Pliez et repassez le bord supérieur du rectangle sur les crans en v.



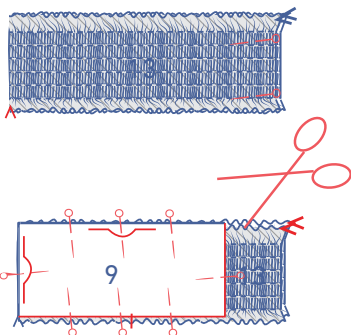
Avec le fil à coudre extensible, piquez une ligne droite parallèle au bord fini, à 1,5 cm.



Piquez ensuite avec le fil à coudre extensible des lignes droites parallèles à la piqûre précédente, toujours à 1 cm. Pendant que vous piquez, tirez sur le tissu pour le poser à plat, sans fronce. Continuez jusqu'à environ 1 cm du bord inférieur.

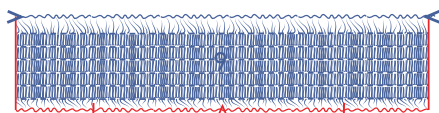


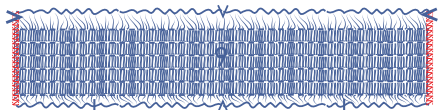
Passez la vapeur sur les piqûres.



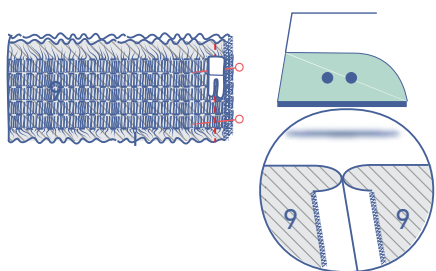
Pliez le rectangle en deux en superposant les côtés courts, envers contre envers. Épinglez.

Épinglez le col (9) sur le rectangle smocké. Posez le long côté sans cran du col sur le bord supérieur fini du rectangle smocké. Coupez.

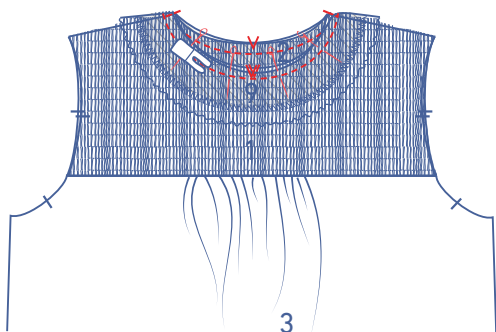




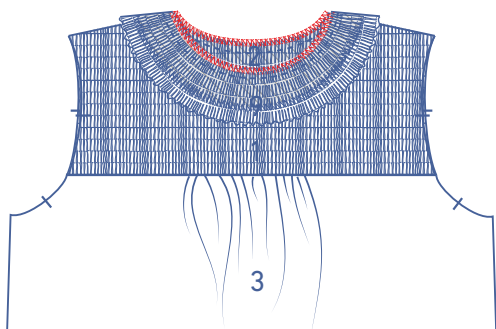
Surjetez les bords courts du col.



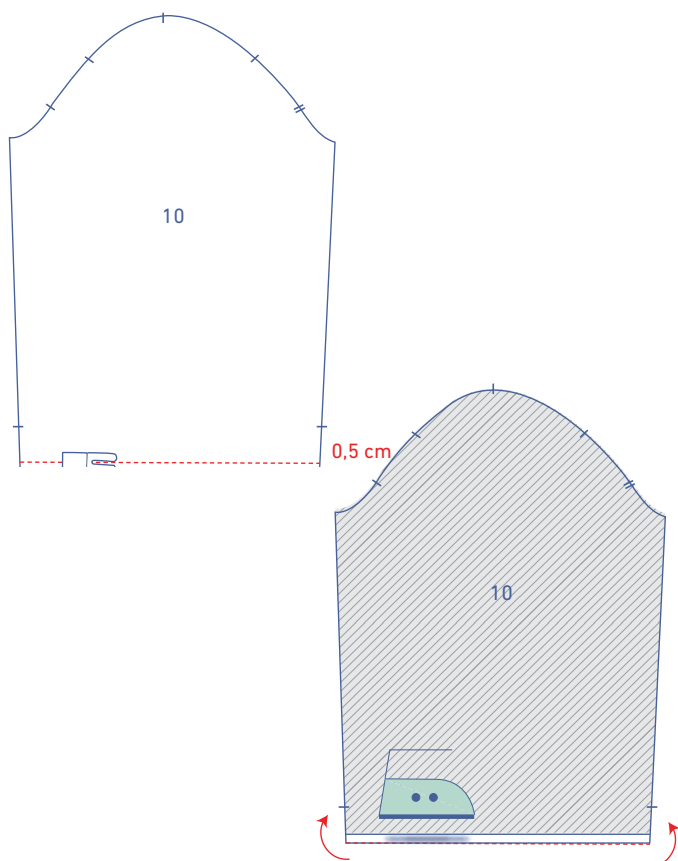
Épinglez et piquez la couture MDV. Ouvrez la valeur de couture.



Épinglez et piquez le col sur le haut, les repères correspondants sont superposés.



Surjetez les bords non finis ensemble.

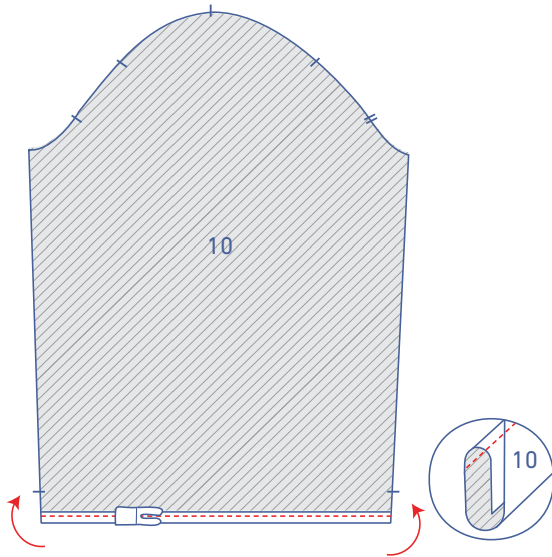


4

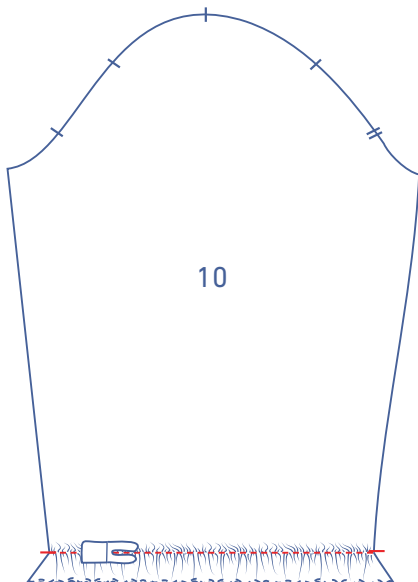
Réalisez la finition du bord inférieur de la manche comme ceci : piquez à 0,5 cm du bord non fini.

Repassez le bord non fini vers l'envers sur cette piqûre.

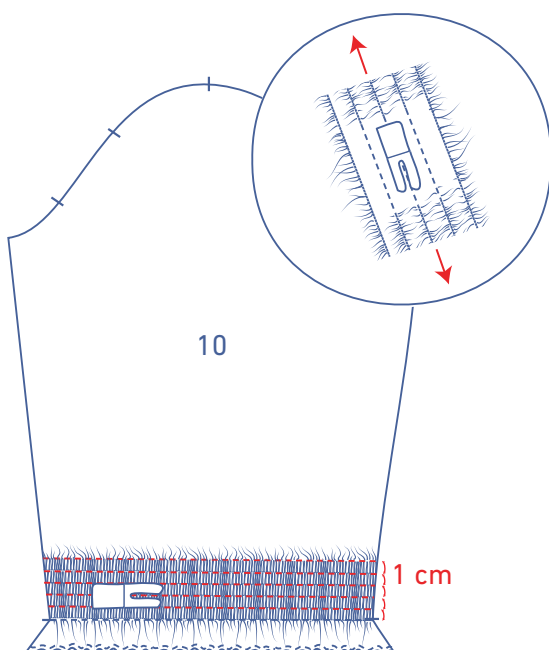
Pliez encore une fois et piquez juste à côté du bord.

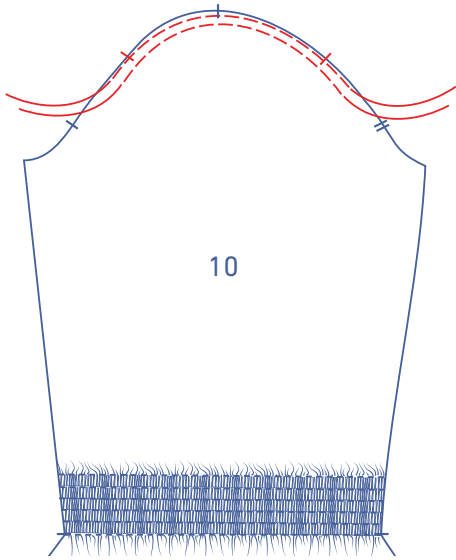


Avec le fil à coudre extensible, piquez une ligne droite entre les crans indiqués, parallèle au bord inférieur de la manche.

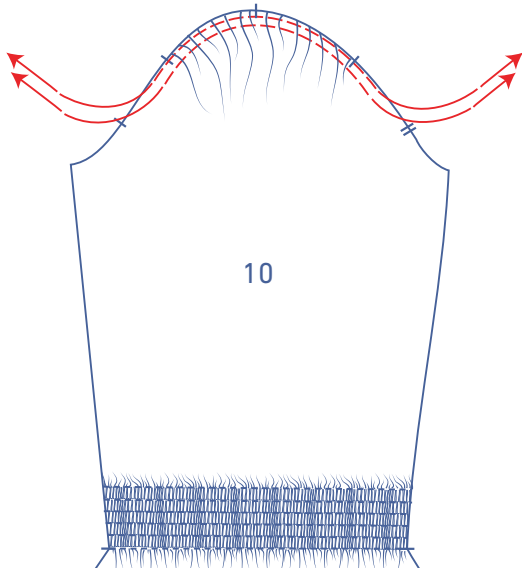


Piquez ensuite des lignes droites parallèles à la piqûre précédente avec le fil à coudre extensible, toujours à 1 cm. Pendant que vous piquez, tirez sur le tissu pour le poser à plat, sans fronce.

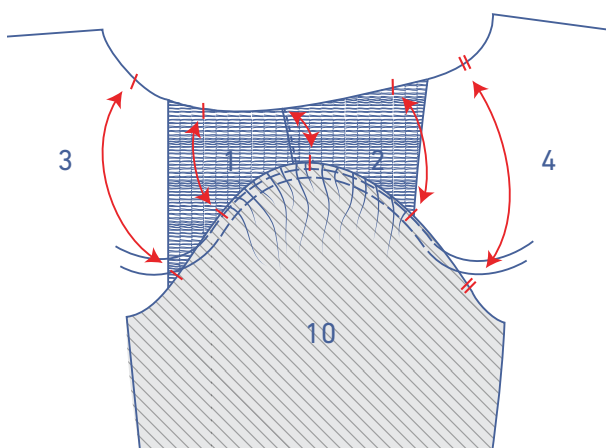




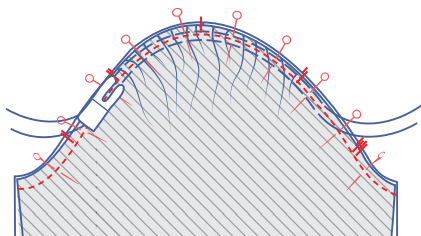
Réalisez deux piqûres parallèles à une largeur de pied-de-biche du haut de la manche (5) en dépassant légèrement les crans simples indiqués, avec un grand point et une tension plus basse. Laissez une petite longueur de fil aux deux extrémités.



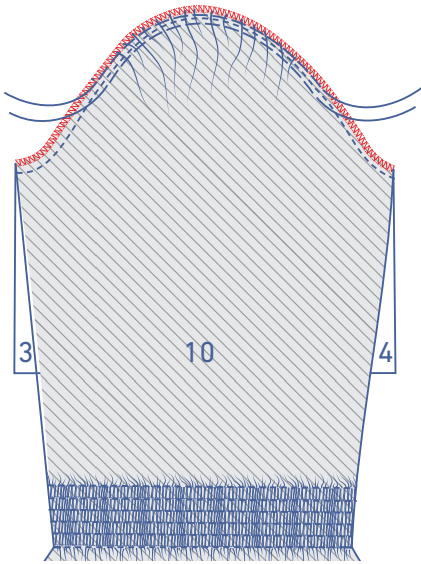
Tirez doucement sur les extrémités des fils pour froncer le tissu.



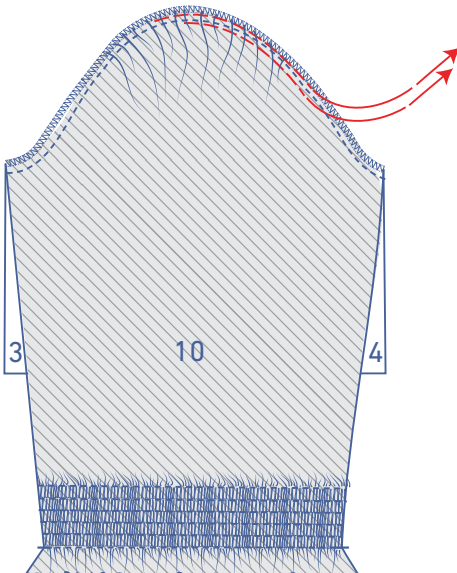
Épinglez et piquez le bord supérieur de la manche (= tête de manche) sur l'emmanchure, les crans doivent correspondre. Le cran simple indique le DV, le cran double le DS. Le cran simple supérieur correspond à la couture d'épaule. Répartissez les fronces de la manche pour faire concorder les crans.



Surjetez les bords non finis ensemble.

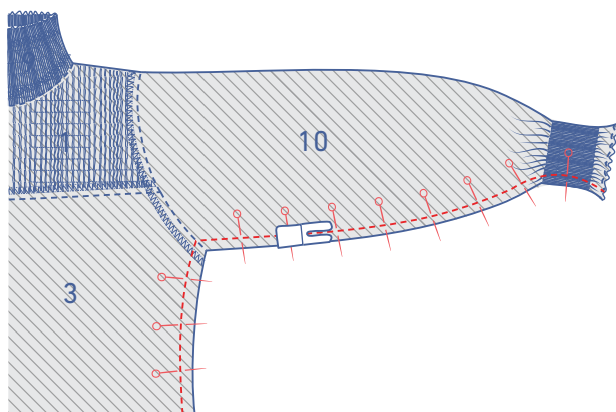


Enlevez les fils de fronce.

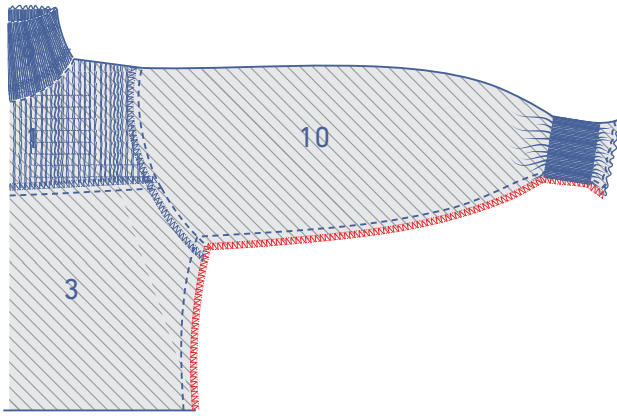


5

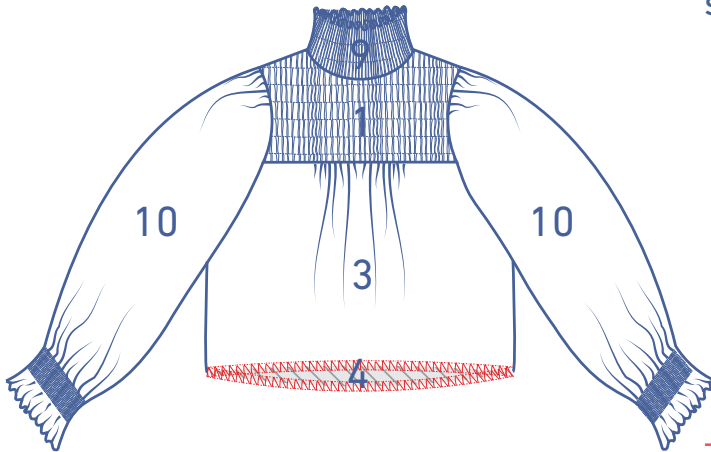
Épinglez et piquez les coutures de côté et dessous de manche.



Surjetez les bords non finis ensemble.

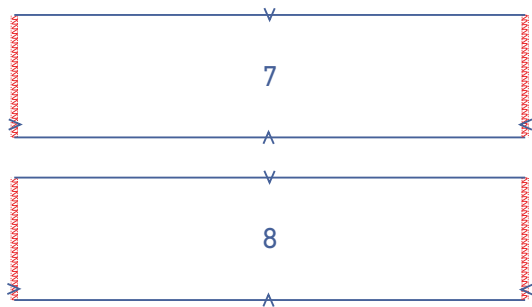
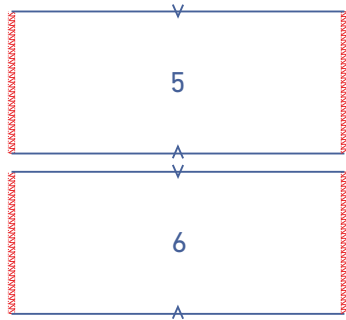


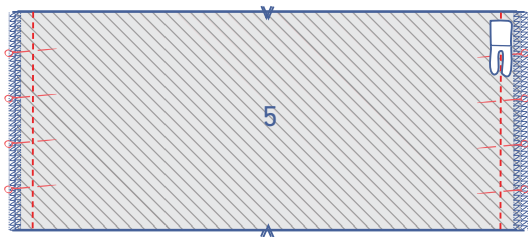
Surjetez le bord inférieur du haut.



6

Surjetez les côtés indiqués du DV jupe (5) et du DS jupe (6) et les pièces DV jupe bas (7) et DS jupe bas (8).

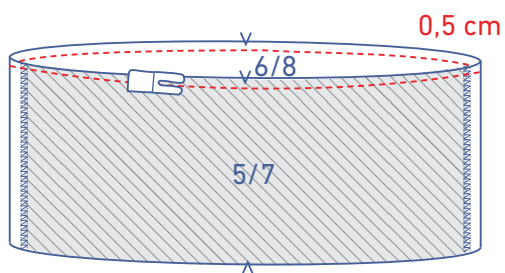




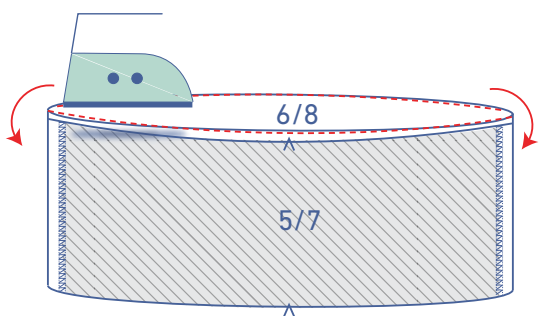
Épinglez et piquez les pièces de la jupe. Ouvrez la valeur de couture.



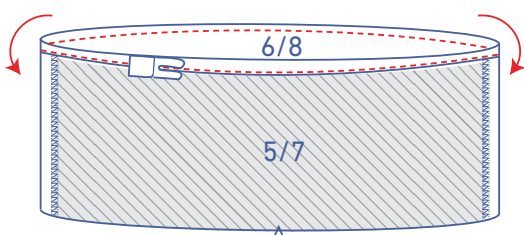
Épinglez et piquez les pièces de la jupe bas ensemble. Ouvrez la valeur de couture.



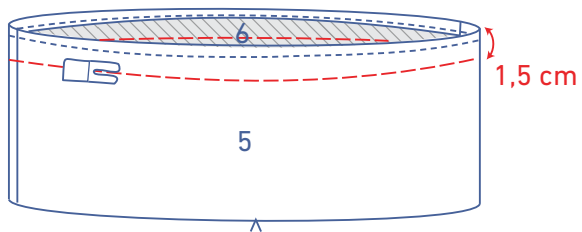
Réalisez le bord supérieur de la jupe et la jupe bas comme ceci : piquez à 0,5 cm du bord non fini.



Repassez le bord non fini vers l'envers sur cette piqûre.

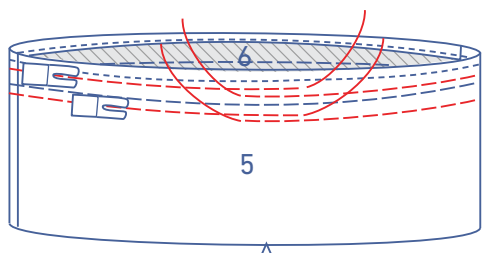


Pliez encore une fois et piquez juste à côté du bord.

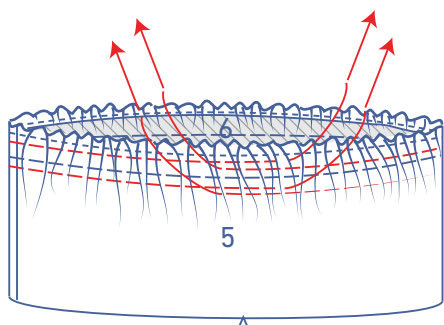


7

Piquez une ligne repère à 1,5 cm du bord fini de la jupe avec un grand point et une tension basse.

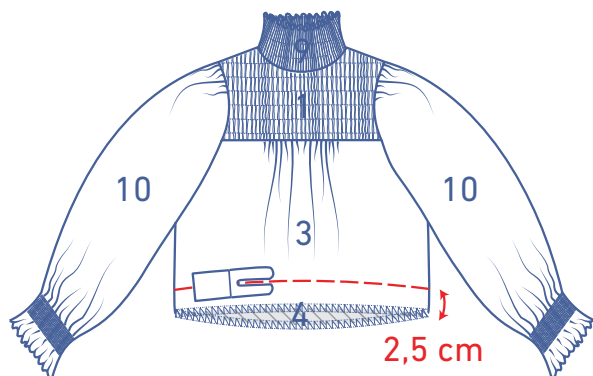


Réalisez 2 piqûres parallèles des deux côtés de la ligne repère de la jupe, avec un grand point et une tension basse. Laissez une petite longueur de fil aux deux extrémités.

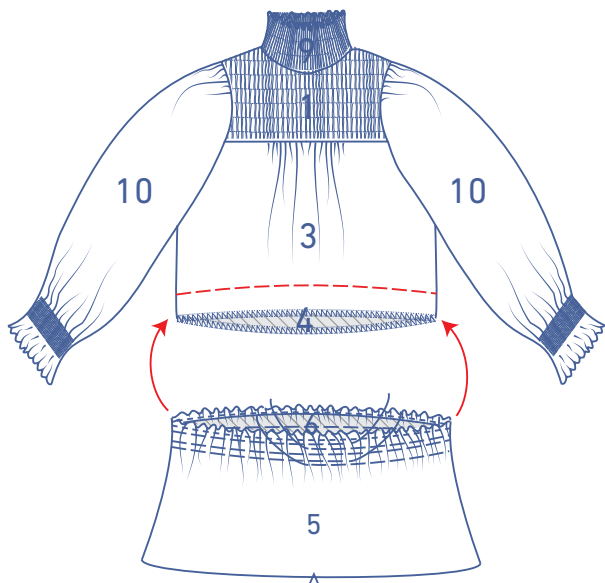


Tirez doucement sur les extrémités des fils pour froncer le tissu.

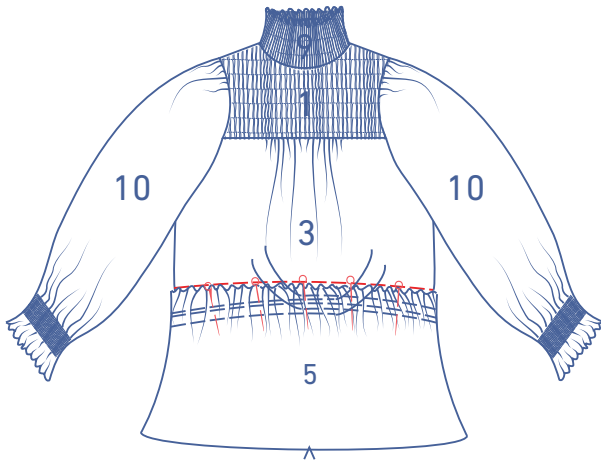
Piquez une ligne repère à 2,5 cm du bord non fini du haut avec un grand point et une tension basse.



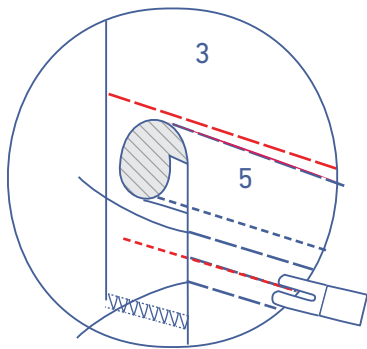
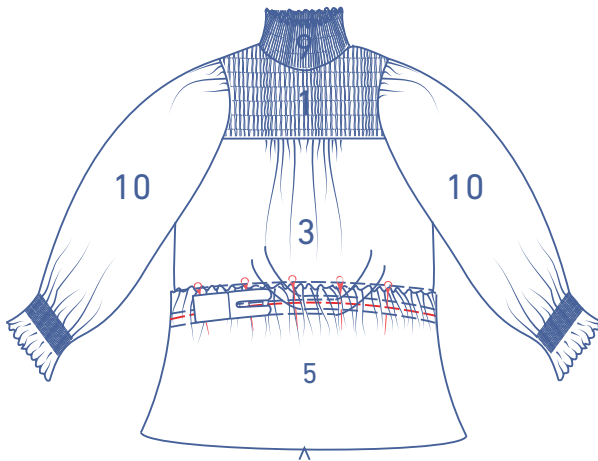
Répartissez les fronces de la jupe pour faire correspondre les coutures de côté à celles du haut.



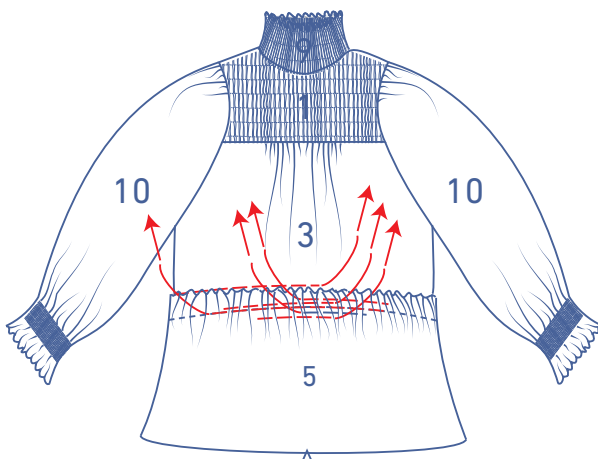
Épinglez la jupe sur le haut, le bord fini de la jupe est posé contre la ligne repère du haut.

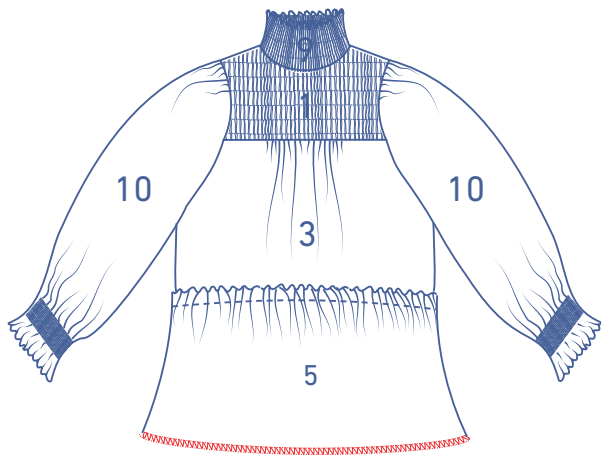


Piquez la jupe sur le haut au niveau de la ligne repère de la jupe.

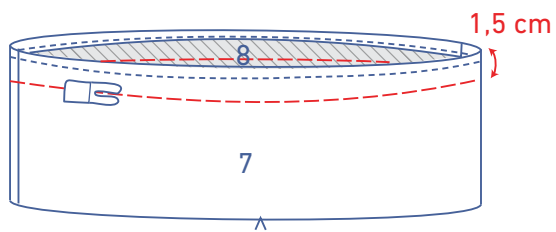


Enlevez les lignes repères et les fils de fronce.



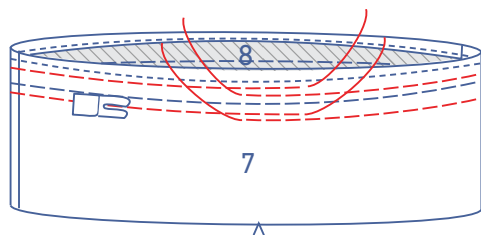


Surjetez le bord inférieur de la jupe.

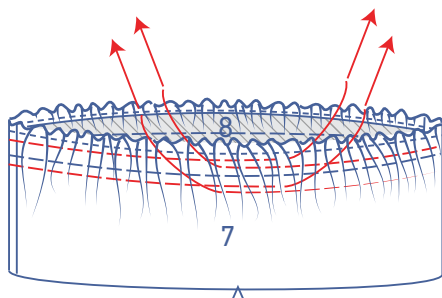


8

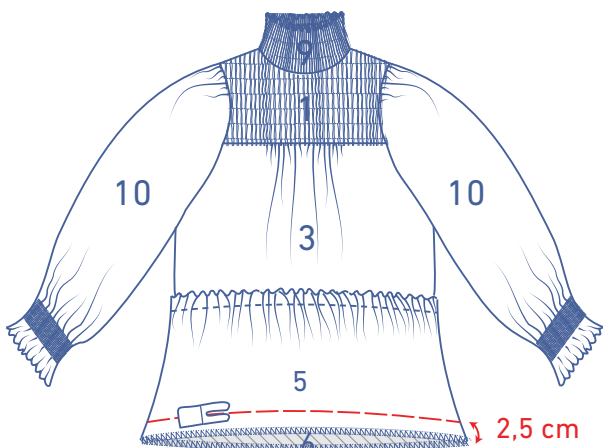
Piquez une ligne repère à 1,5 cm du bord fini de la jupe bas avec un grand point et une tension basse.



Réalisez 2 piqûres parallèles des deux côtés de la ligne repère, avec un grand point et une tension basse. Laissez une petite longueur de fil aux deux extrémités.

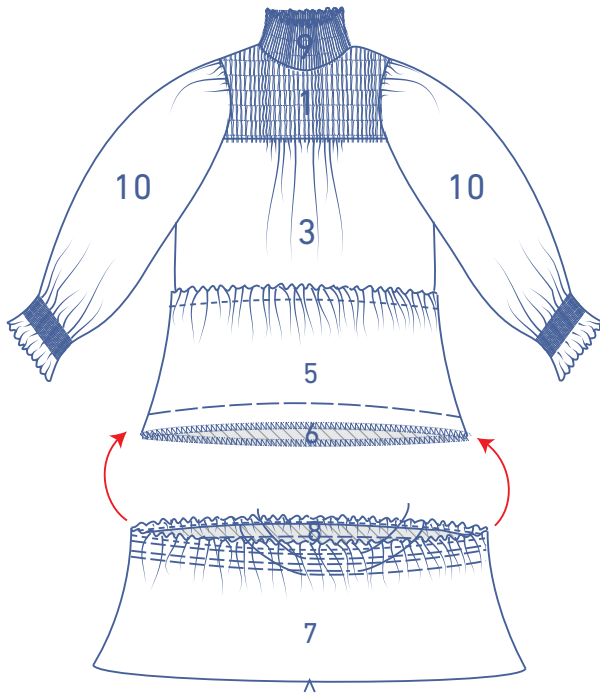


Tirez doucement sur les extrémités des fils pour froncer le tissu.

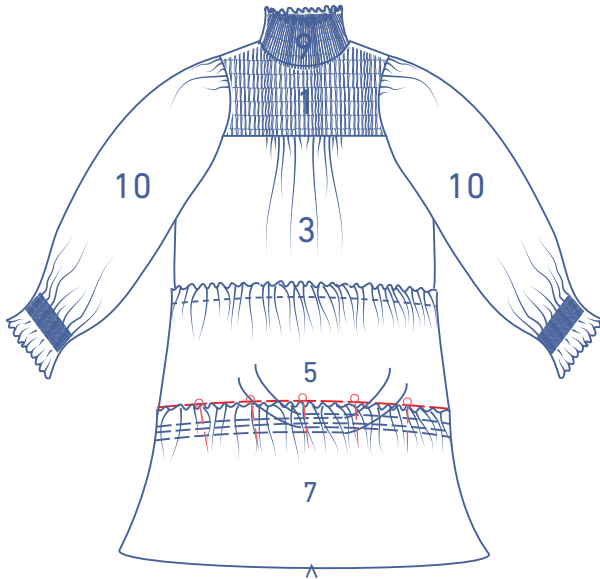


Piquez une ligne repère à 2,5 cm du bord non fini de la jupe avec un grand point et une tension basse.

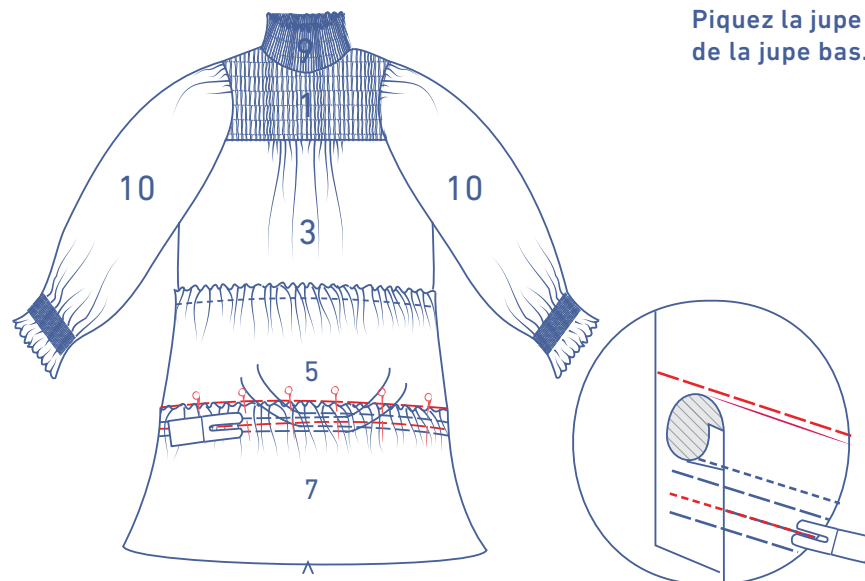
Répartissez les fronces de la jupe bas pour faire correspondre les coutures de côté à celles de la jupe.



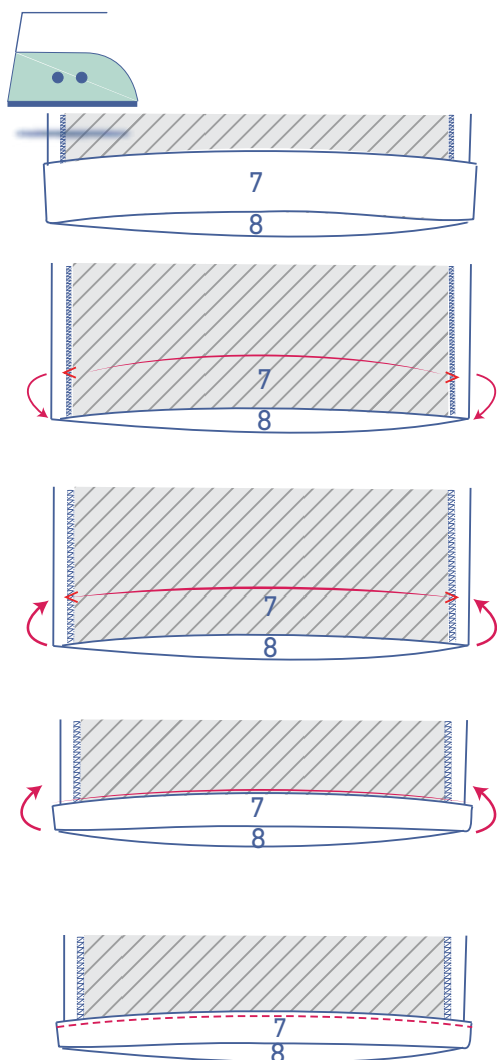
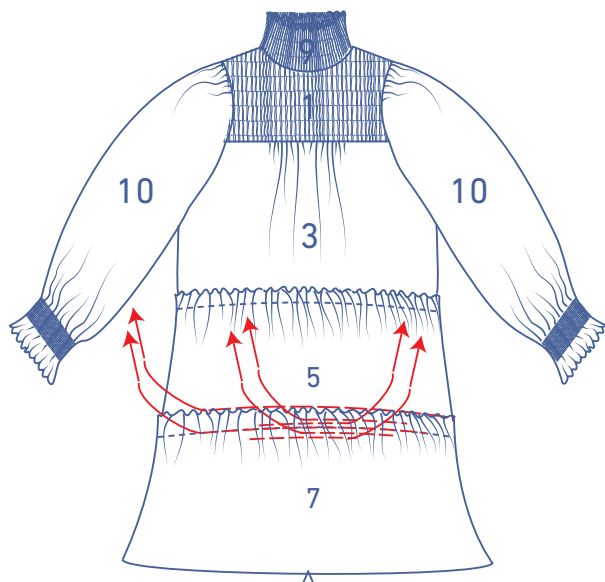
Épinglez la jupe bas sur la jupe, le bord fini de la jupe bas est posé contre la ligne repère de la jupe.



Piquez la jupe bas sur la jupe au niveau de la ligne repère de la jupe bas.



Enlevez les lignes repères et les fils de fronce.



9

Pliez et repassez la valeur de l'ourlet sur les crans en v et rouvrez.

Pliez le bord non fini contre la ligne de pli repassée et pliez encore une fois.

Piquez juste à côté du bord.