

# Giselle by Fibre ⚡ood



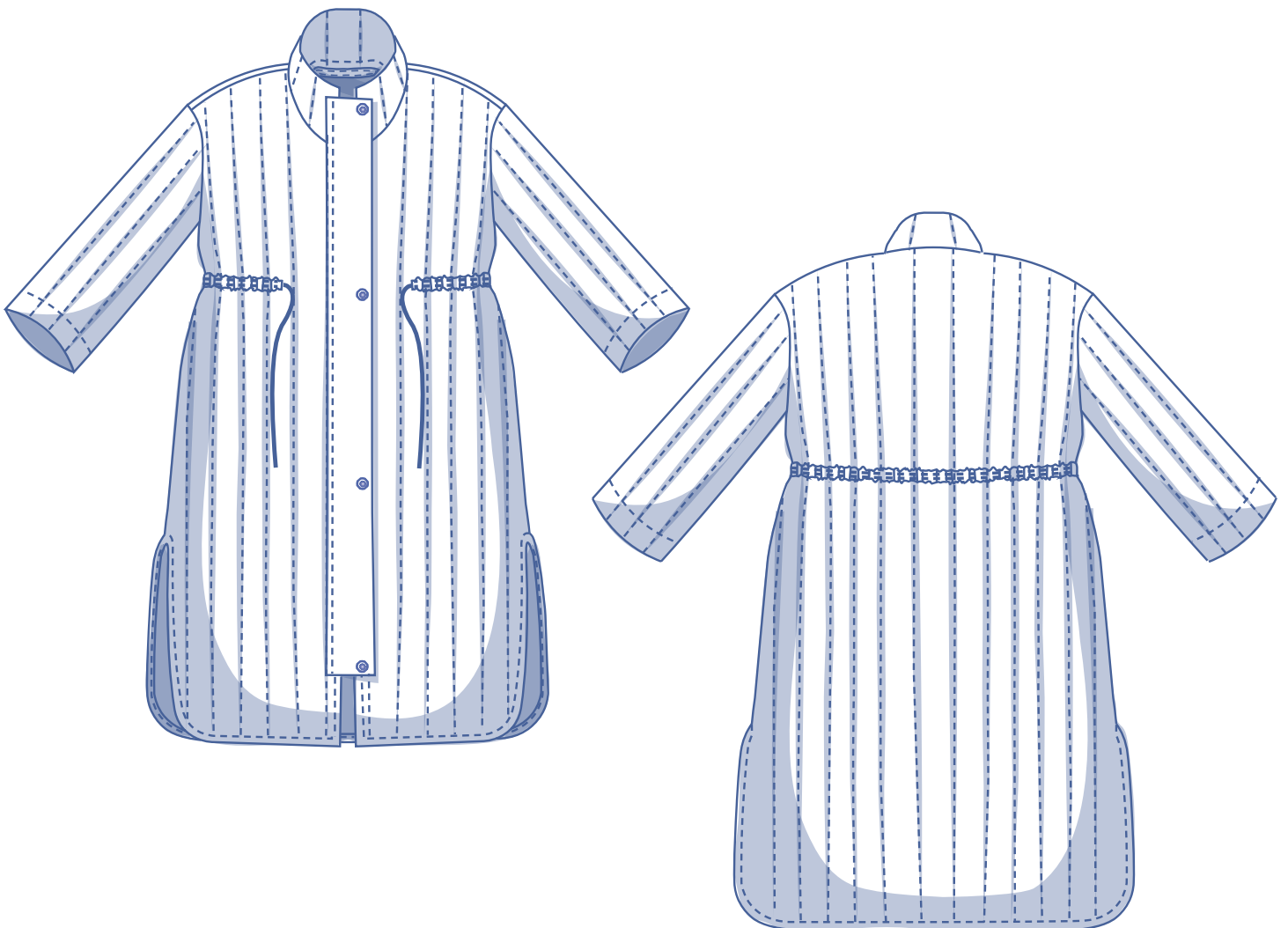
# Giselle by Fibre ood

\*\*\*\*\*



XS - XXXL

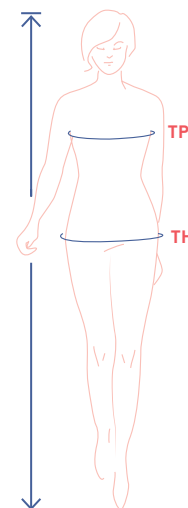
Nous aimons les vestes ! Et notamment les vestes si confortables que vous n'avez même plus envie de les enlever. Giselle est une veste au dessus du genou, avec une fermeture éclair, des emmanchures droites et un col relevé. Vous pouvez la porter avec ou sans ceinture. Nous avons opté pour un tissu matelassé bien chaud. Les fentes dans les coutures de côté sont le détail élégant de Giselle. Voici le premier petit clin d'œil aux températures plus fraîches.



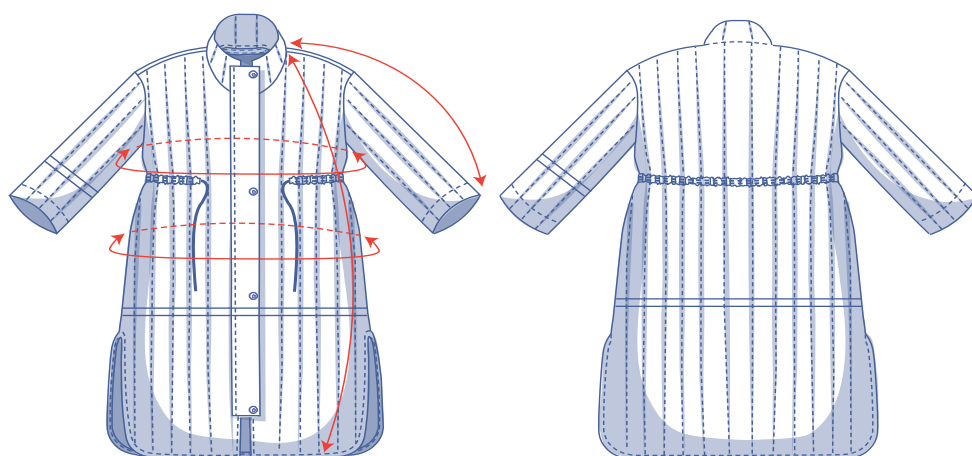
## tableau des mesures (en cm)

taille	XS		S		M		L		XL		XXL		XXXL		
	32	34	36	38	40	42	44	46	48	50	52	54	56	58	60
stature	160	164	166	167	168	169	170	171	172	172	172	172	172	172	172
TP (tour de poitrine)	76	80	84	88	92	96	100	104	110	116	122	128	134	140	146
TH (tour de hanches)	86	90	94	97	100	103	106	109	115	120	125	130	135	140	145

Choisissez la taille sur la base du **tour de poitrine**. Votre tour de ou de hanches est plus grande que celui dans le tableau des tailles, consultez le tableau ci-dessous pour vérifier si le tour de hanches suffisant pour laisser de l'ampleur ou si vous devez ajuster cette taille. Vous le ferez facilement en reprenant le patron, vous passez tout simplement de la ligne d'une taille vers la ligne d'une autre taille.



## dimensions patron (en cm)



Les dimensions dans ce tableau sont les dimensions du patron selon le tissu utilisé et doivent être utilisées comme référence. Les largeurs comprennent un supplément (en plus des mesures du corps) pour garantir un certain confort et obtenir une coupe déterminée (= **coupe confortable**).

Selon la coupe souhaitée, vous pouvez choisir de réaliser une taille en dessous ou une taille au-dessus de celle sélectionnée.

— raccourcissez ou rallongez votre patron ici

taille	XS	S	M	L	XL	XXL	XXXL
longueur	112,75	114	115	117,25	119,75	122,25	124
longueur des manches*	68,75	70,25	72	73,5	75,25	77	78,75
tour de poitrine	108,25	116,25	124,25	132,25	142,25	154,25	166,25
tour de hanches	122,25	130,25	138,25	146,25	156,25	168,25	180,25

\* Longueur des épaules comprise.

Comparez les longueurs indiquées avec les longueurs mesurées ou souhaitées. **Rallongez** ou **raccourcissez** la veste et/ou les manches en découpant les pièces du patron sur les lignes doubles indiquées. Séparez ensuite les pièces du patron de x centimètres ou faites en sorte que les pièces se chevauchent de x centimètres. Veillez à ce que les lignes MDV, MDS et les coutures de côté soient bien droites.



### ATTENTION

Adaptez la quantité de tissu à vos ajustements.

## matériel



- Fil à coudre
- Boutons-pression (ø 1,5 cm) : 4
- Fermeture éclair divisible : 80 cm (XS - XXL) et 90 cm (XXXL)
- Cordon : voir tableau
- Ruban en biais (largeur plissé 2 cm) : voir tableau
- Tissu 1 = tissu matelassé : voir tableau
- Tissu 2 = tissu non matelassé : voir tableau

cordon		XS	S	M	L	XL	XXL	XXXL
longueur	cm	140	145	155	160	170	185	195

ruban en biais		XS	S	M	L	XL	XXL	XXXL
dessous du col	cm	55	55	55,5	56	56,5	57,5	58
ourlet	cm	261	269	277	289	299	315	327
MDV	cm	2x101	2x102	2x103	2x105	2x109	2x111	2x113
total	cm	518	528	538,5	555	573,5	594,5	611

tissu 1		XS	S	M	L	XL	XXL	XXXL
largeur du tissu 110 cm	cm	310	320	325	330	345	400	410
largeur du tissu 140 cm	cm	205	260	275	285	295	305	310

Vous trouverez le plan de coupe associé à la page 6 de cette marche à suivre.

tissu 2		XS	S	M	L	XL	XXL	XXXL
largeur du tissu 110 cm	cm	95	95	95	120	130	145	155
largeur du tissu 140 cm	cm	90	90	90	95	95	145	155

Vous trouverez le plan de coupe associé à la page 6 de cette marche à suivre.

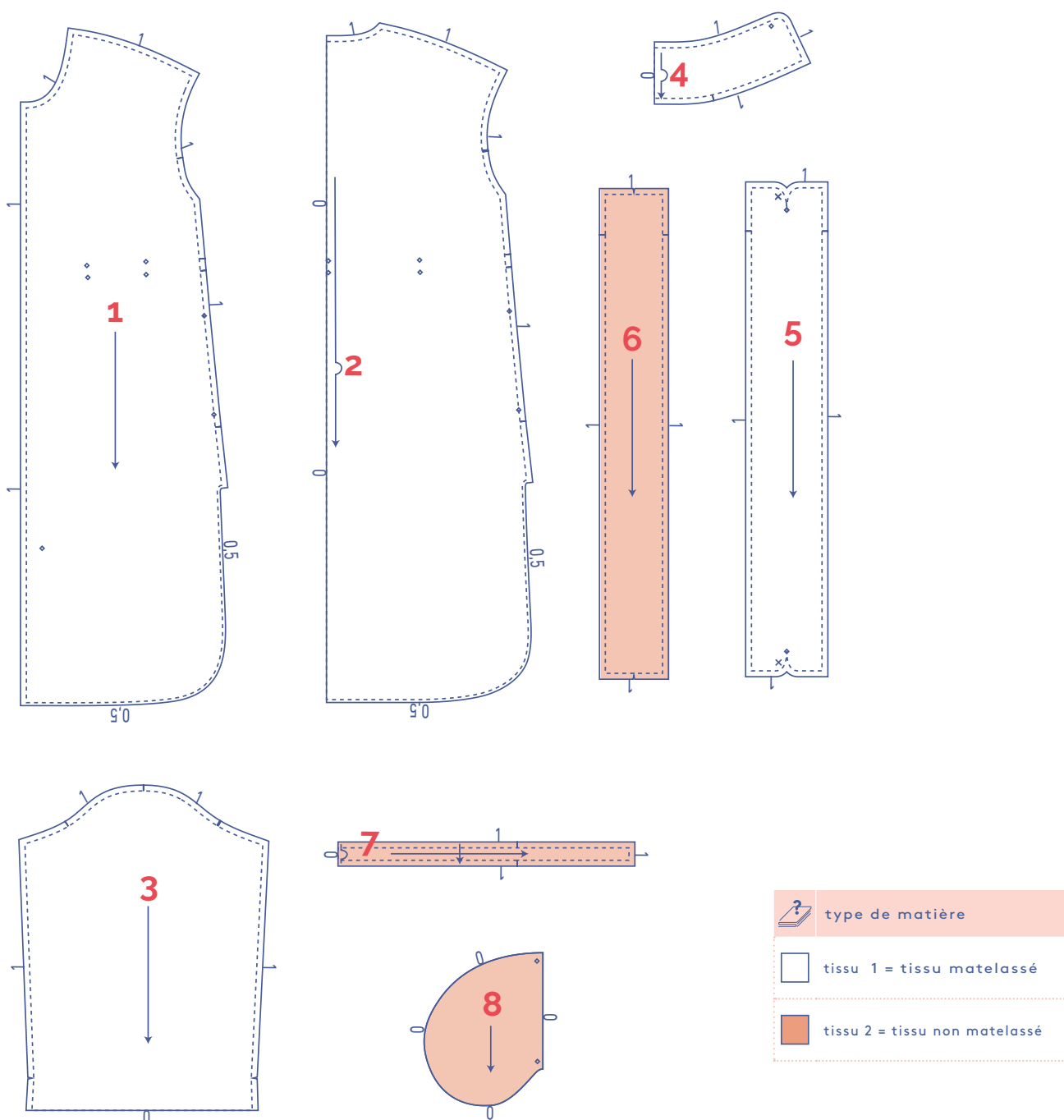
**conseil de tissu** Giselle sera parfaite dans un tissu matelassé, quilté ou doublé chaud. Bien entendu, vous pouvez également utiliser des tissus non matelassés !



## pièces du patron & valeurs de couture (en cm)

Afin de coudre le vêtement selon la marche à suivre, vous devez ajouter les valeurs de couture indiquées autour des pièces du patron en papier avant de les découper. Si vous utilisez un patron PDF, vous pouvez imprimer le patron avec ou sans valeurs de couture. Regardez la [vidéo](#) pour plus d'infos.

1. devant : 2x
2. dos : 1x sur le pli du tissu
3. manche : 2x
4. col : 2x sur le pli du tissu
5. patte à fermeture éclair : 1x
6. parementure patte : 1x
7. tunnel : 1x sur le pli du tissu
8. poche : 4x

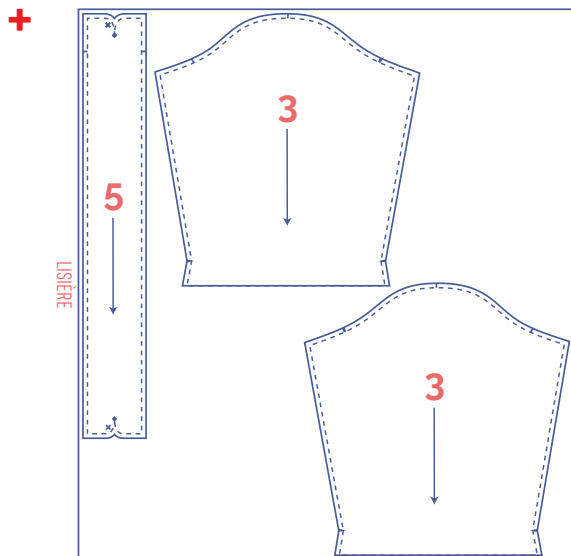
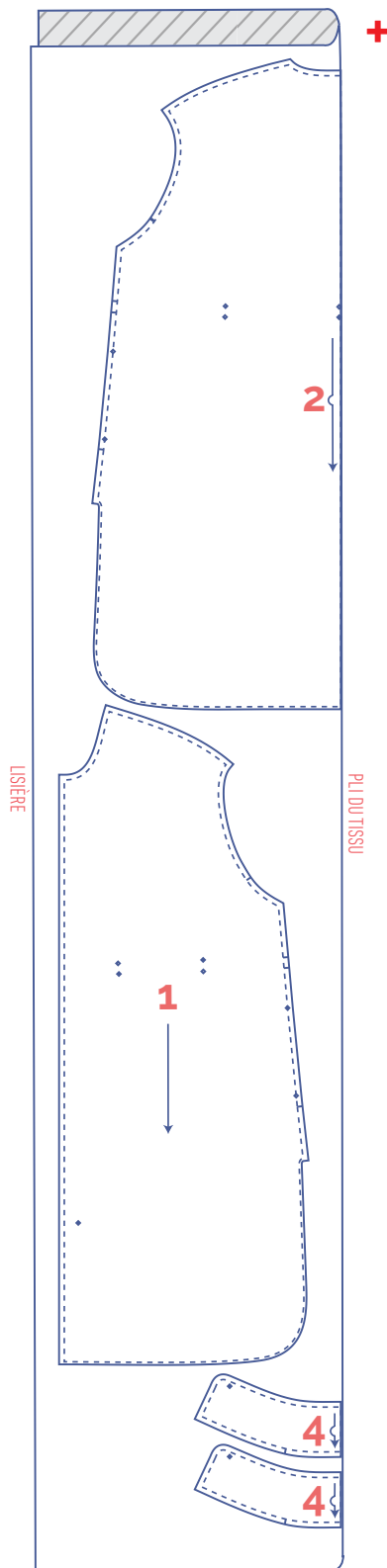
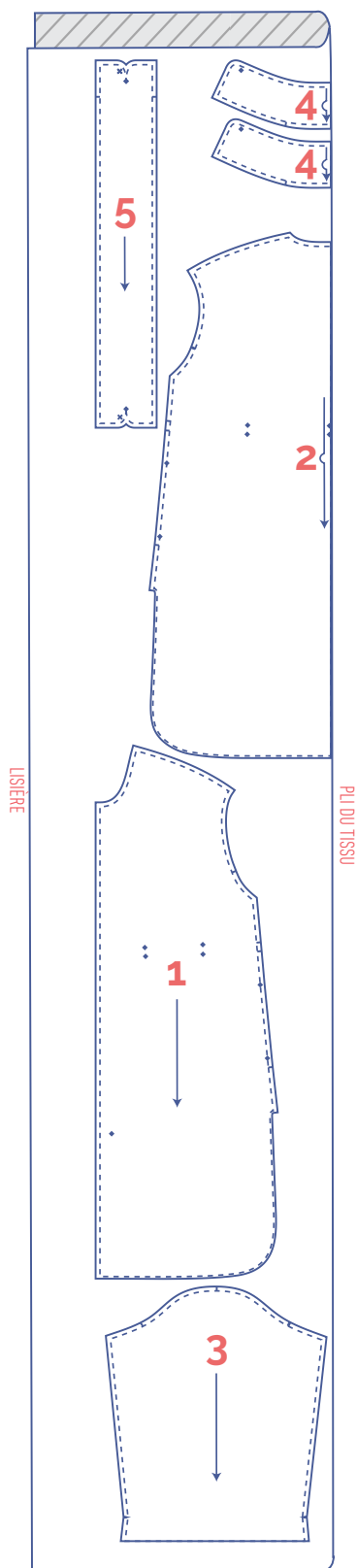


# plan de coupe pour un tissu uni largeur du tissu 110 cm

## tissu 1

XS - XL

XXL - XXXL



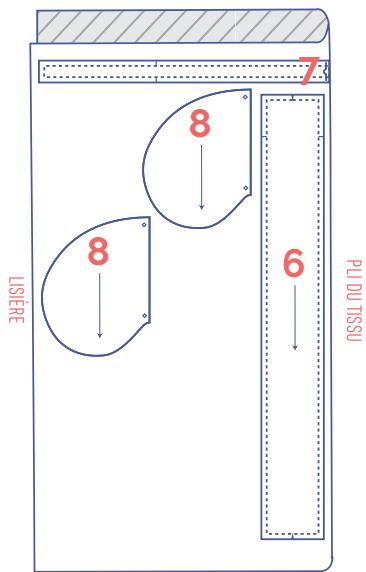
### ATTENTION

Vous avez besoin d'une seule  
pièce du patron 5.



## tissu 2

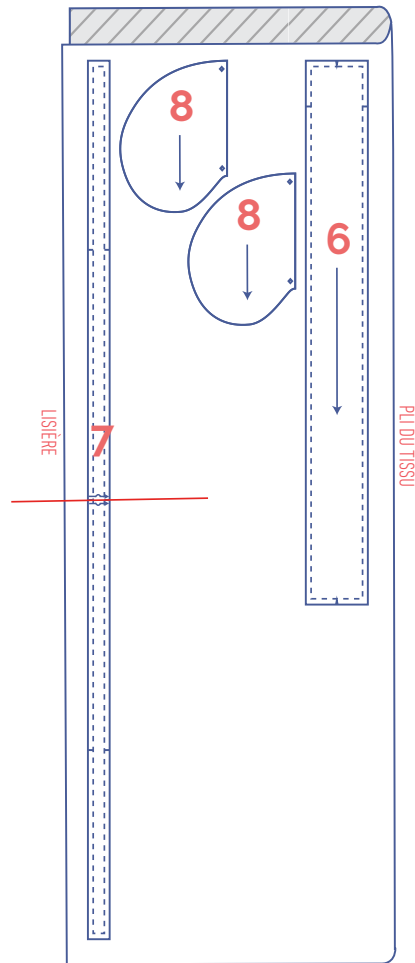
XS - M



### ATTENTION

Vous avez besoin d'une seule pièce du patron 6.

L - XXXL



### ATTENTION

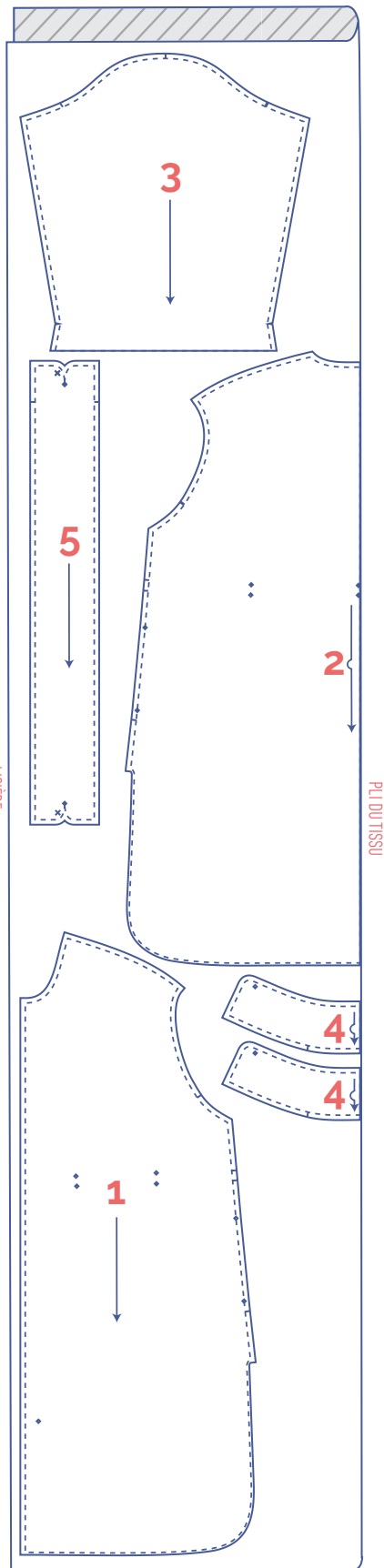
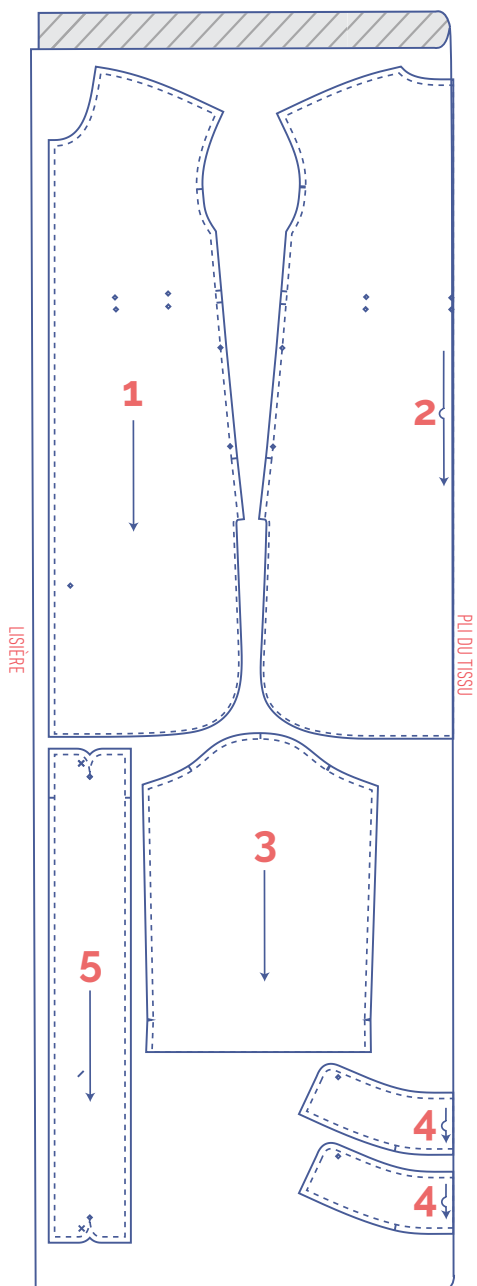
Vous avez besoin d'une seule pièce du patron 6 et 7.

# plan de coupe pour un tissu uni largeur du tissu 140 cm

## tissu 1

XS

S - XXXL



### ATTENTION

Vous avez besoin d'une seule pièce du patron 5.

### ATTENTION

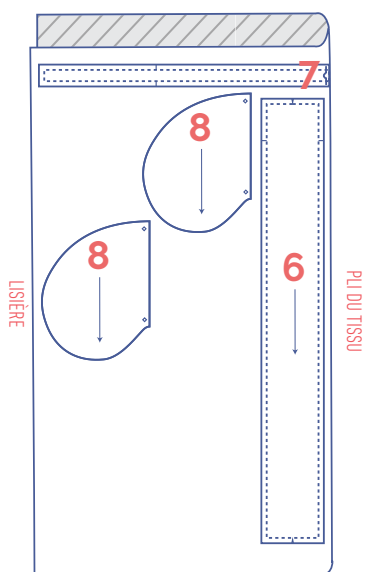
Vous avez besoin d'une seule pièce du patron 5.



## tissu 2

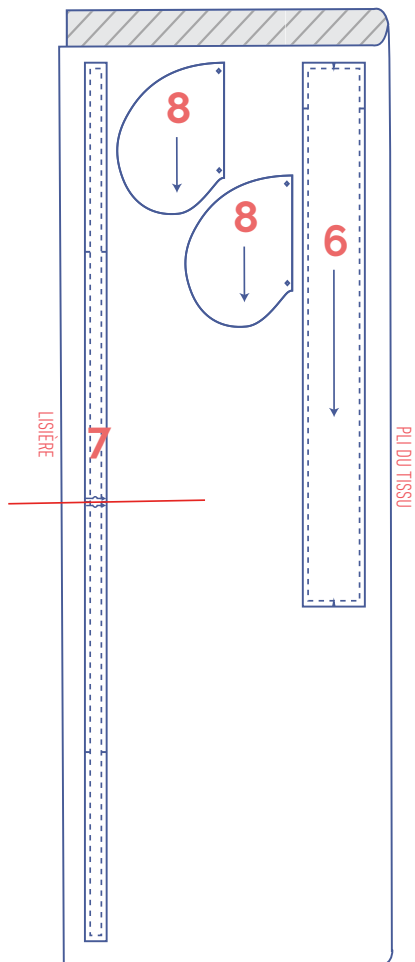
XS - XL

XXL - XXXL



### ATTENTION

Vous avez besoin d'une seule pièce du patron 6.



### ATTENTION

Vous avez besoin d'une seule pièce du patron 6 et 7.

## marquer les pièces du patron



coupez légèrement dans le papier à patron et le tissu sur les points suivants du contour

| cran simple

|| cran double

V cran en v



marquez les points suivants à l'intérieur à l'aide d'un fauil



point intérieur

# marche à suivre



La finition et le montage du vêtement sont adaptés au tissu utilisé.  
Les pièces sont toujours piquées endroit contre endroit, sauf mention contraire.

DV devant

DS dos

MDV milieu devant

MDS milieu dos

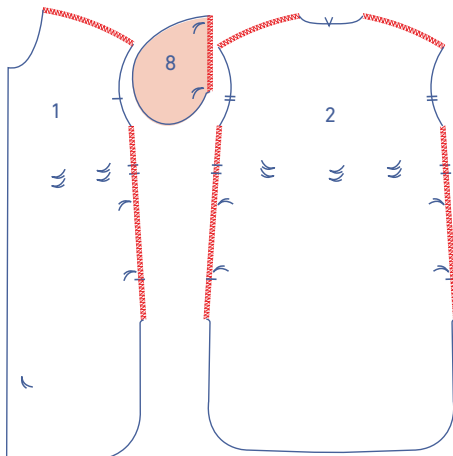
DVD devant droit ●

DVG devant gauche ●

□ endroit

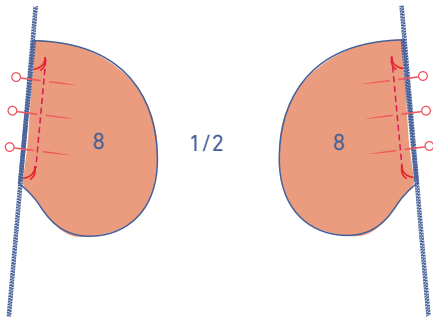
▨ envers

■ tissu 2

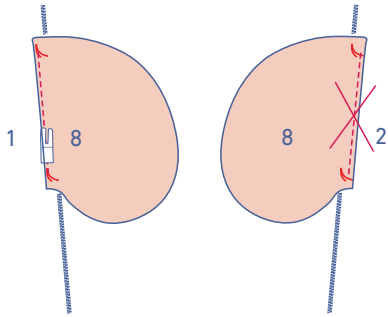


**1**

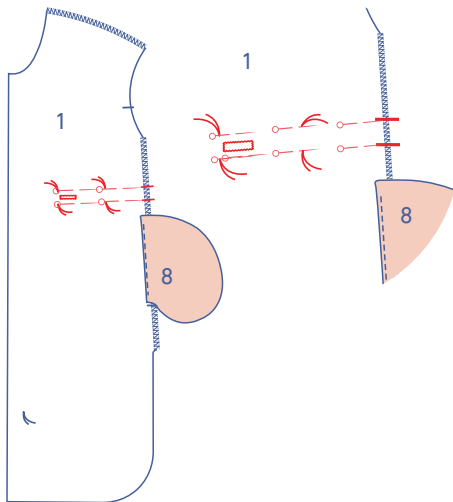
Surjetez les bord indiqués du DV (1) et du DS (2) et le bord droit de la poche (8).



Épinglez le côté droit de la poche sur les côtés du DV et du DS, les faufils doivent correspondre. Piquez entre les faufils.

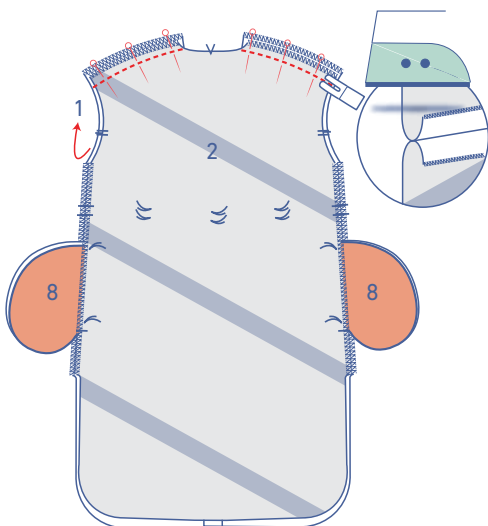


Pliez la poche du DV et la valeur de couture de côté et piquez la poche sur la valeur de couture en dessous. Ne le faites pas pour le DS.



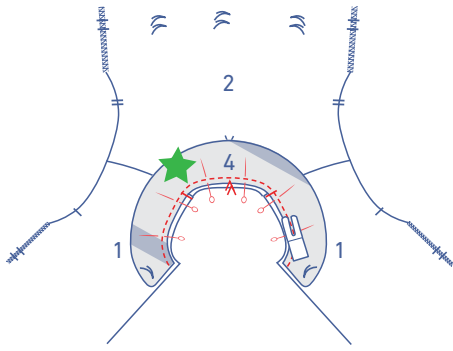
Reliez les repères indiqués du DV avec des épingles. Ces lignes forment les contours du tunnel.

Réalisez une boutonnières sur les deux pièces DV pour enfiler le cordon plus tard. Positionnez les boutonnières légèrement avant l'extrémité et au milieu du tunnel.



## 2

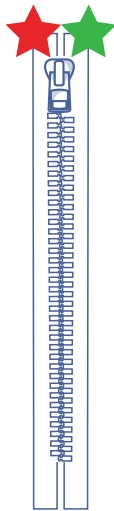
Épinglez et piquez les coutures d'épaule. Ouvrez la valeur de couture.



Épinglez et piquez 1 des 2 cols sur le DV + DS. Nous indiquerons ce col par une étoile verte.

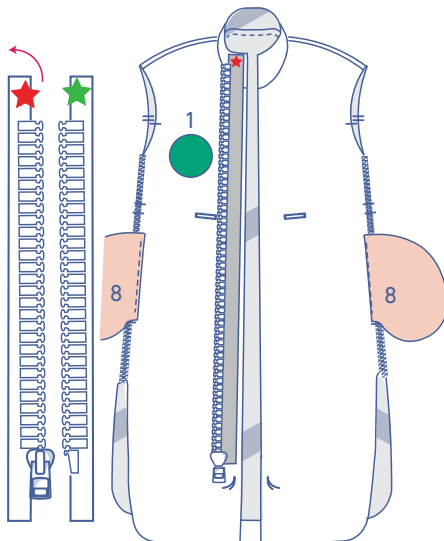


Repassez la valeur de couture en direction du col.

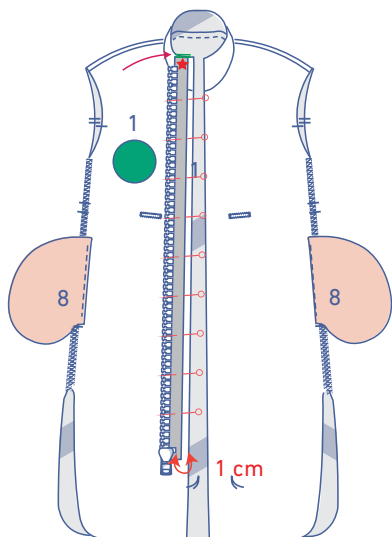


### 3

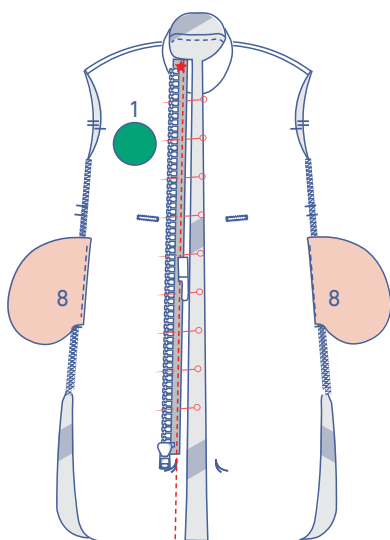
Posez la fermeture éclair divisible sur l'envers.



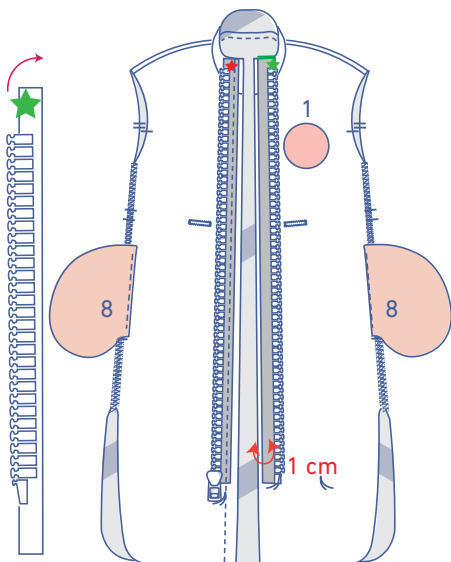
Tournez le ruban de la fermeture éclair avec l'étoile rouge vers la gauche sur le DVD.



Épinglez le ruban de la fermeture éclair, le milieu du ruban de la fermeture éclair doit se trouver à 1 cm du bord non fini. Le bord supérieur de fermeture éclair correspond au bord supérieur du col.

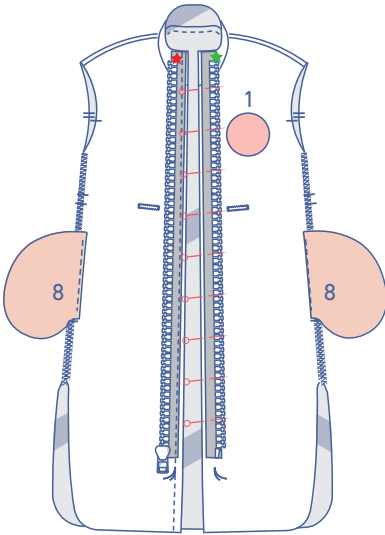


Piquez avec le pied-de-biche pour fermeture éclair ou le demi-pied-de-biche. Piquez jusqu'à l'ourlet.



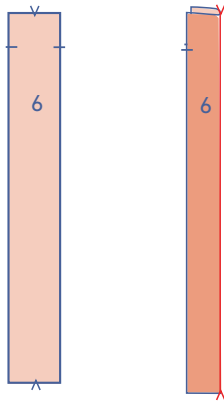
Tournez le ruban de la fermeture éclair avec l'étoile verte vers la droite, sur le DVG. Le milieu du ruban de la fermeture éclair est posé à 1 cm du bord non fini. Le bord supérieur de fermeture éclair correspond au bord supérieur du col.

Épinglez provisoirement la fermeture éclair.

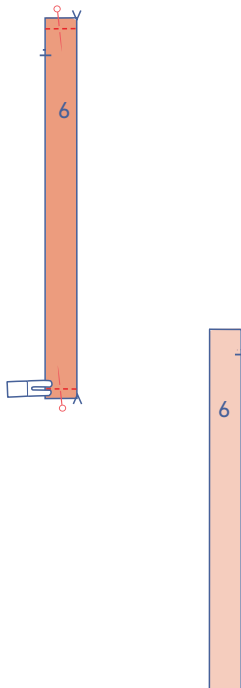


## 4

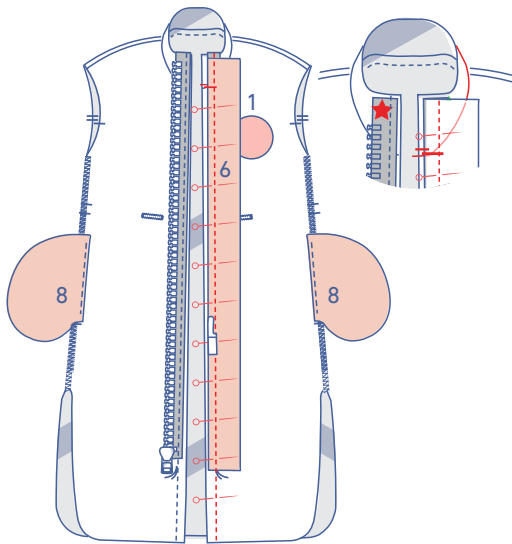
Pliez la parmenture patte (6) en deux, endroit contre endroit long côté sur long côté.



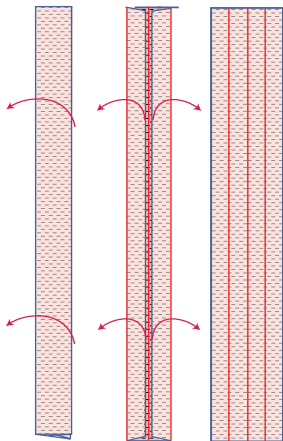
Épinglez et piquez les côtés courts.



Retournez la parmenture patte pour que l'endroit se trouve à l'extérieur.

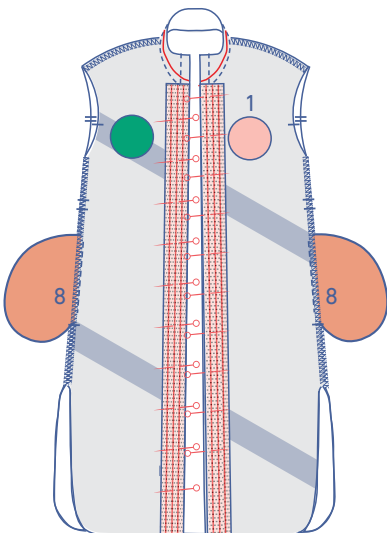


Épinglez la parmenture patte sur la fermeture éclair sur le DVG. Le cran simple correspond à la couture de l'encolure. Piquez avec le pied-de-biche pour fermeture éclair ou le demi-pied-de-biche.



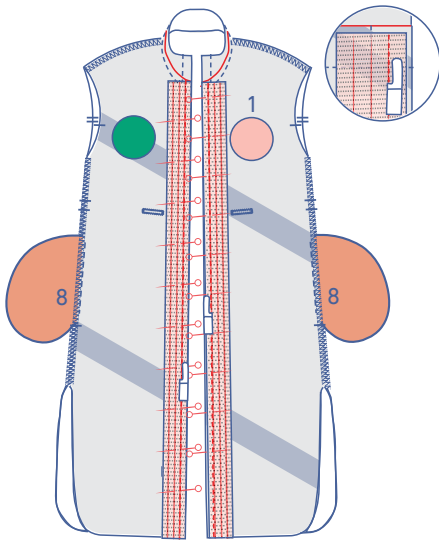
## 5

Ouvrez les deux rubans en biais pour MDV.

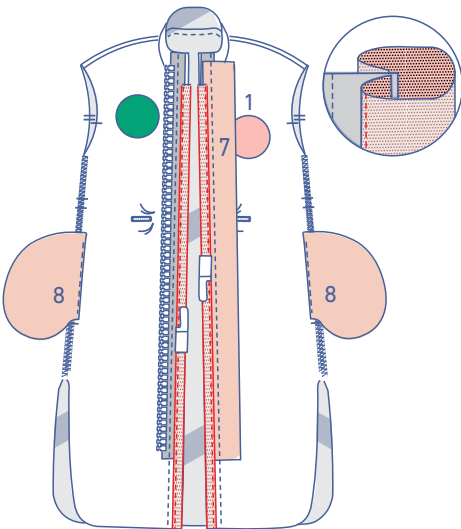


Épinglez le bord non fini contre le bord non fini du DVD + ruban de la fermeture éclair et le DVG + ruban de la fermeture éclair + parmenture patte, sur l'envers. Le haut des rubans concorde avec la couture de montage du col.





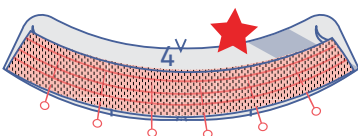
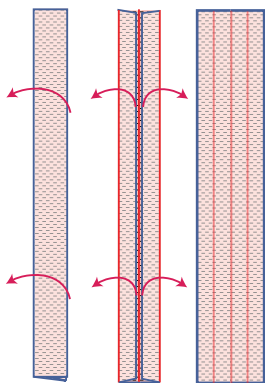
Piquez dans la première ligne de pli avec le pied-de-biche pour fermeture éclair ou le demi-pied-de-biche.



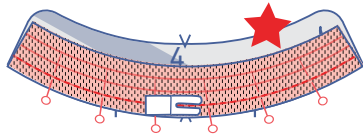
Pliez le ruban en biais vers l'endroit sur la ligne du milieu. Piquez juste à côté du bord avec le pied-de-biche pour fermeture éclair ou le demi-pied-de-biche.

## 6

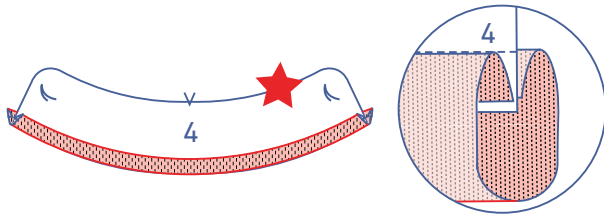
Ouvrez le ruban en biais pour le dessous du col.



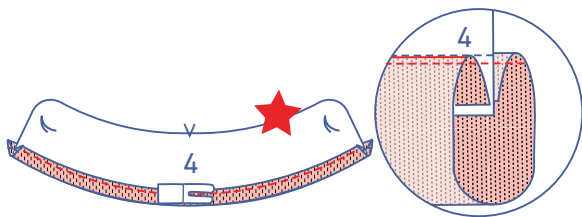
Épinglez le bord non fini contre le bord inférieur du col restant, sur l'envers. Nous indiquerons ce col par une étoile rouge.



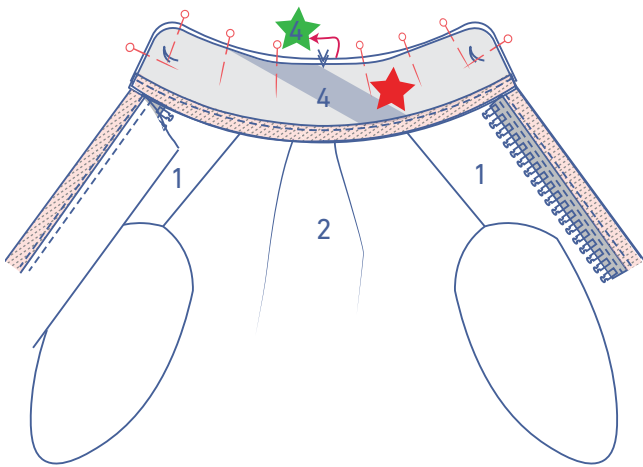
Piquez le ruban ensuite dans la première ligne de pli.



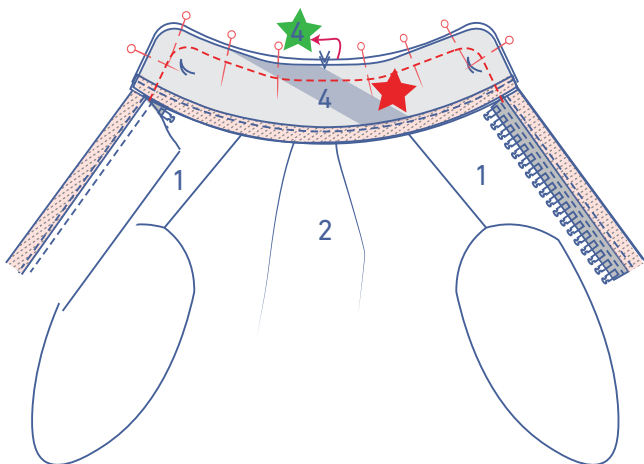
Pliez le ruban en biais vers l'endroit du col sur la ligne du milieu.



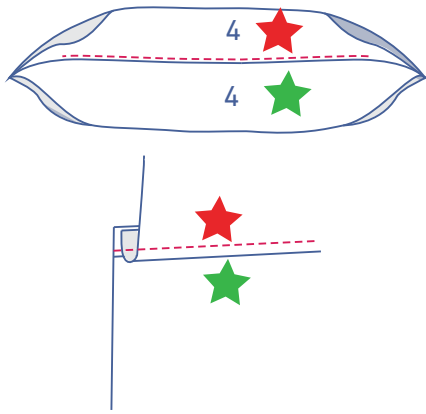
Piquez le ruban en biais juste à côté du bord.



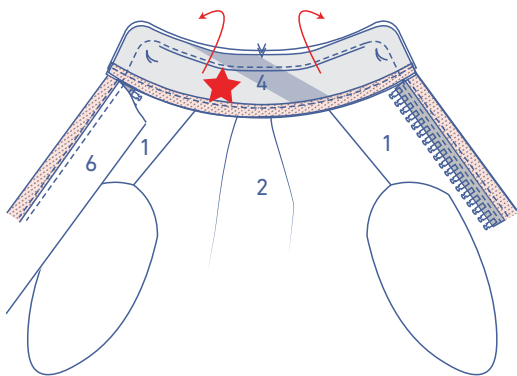
Épinglez le dessous du col sur le dessus du col. Le ruban de la fermeture éclair est posé entre les 2 couches de tissu, les dents orientées vers la couture de côté.



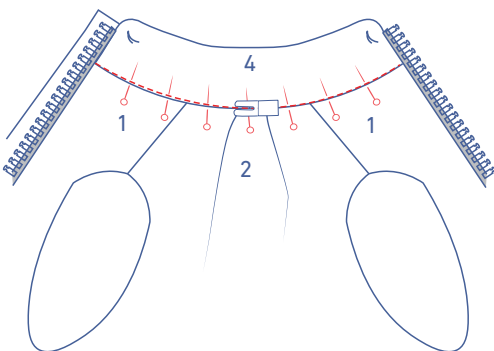
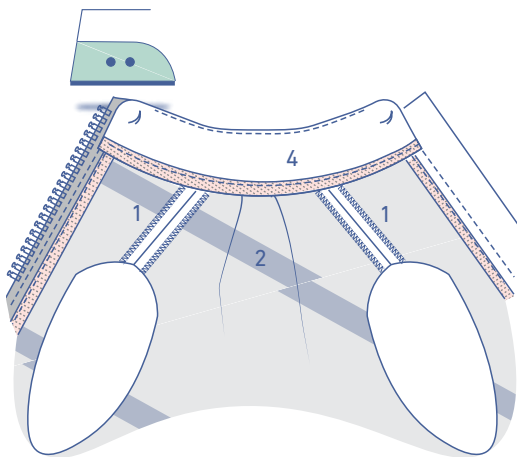
Piquez le contour des cols.



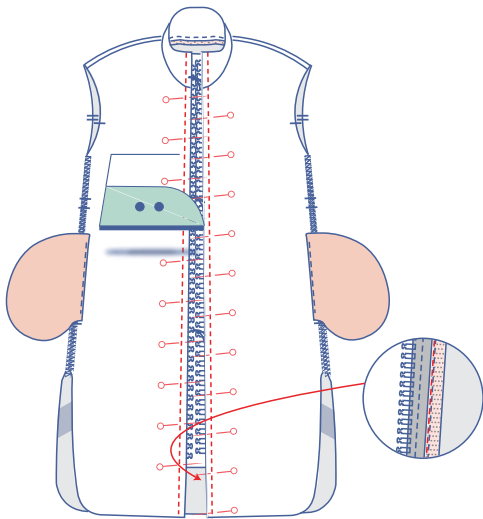
Pliez le col indiqué avec la valeur de couture sur le côté et piquez le col sur la valeur de couture en dessous, juste à côté de la couture. Piquez le plus loin possible.



Pliez le col indiqué vers l'envers et repassez bien à plat.



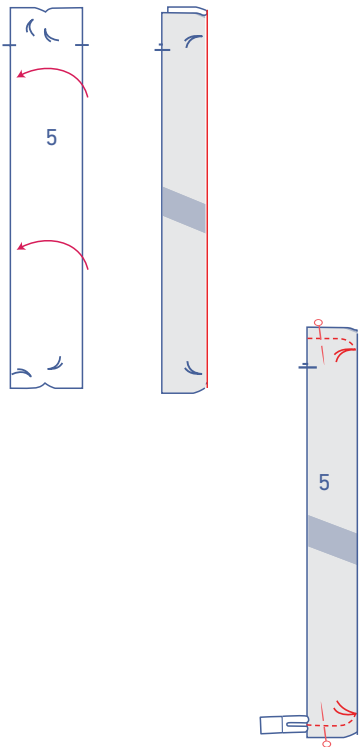
Épinglez les cols l'un sur l'autre contre l'endroit de l'ouvrage. Piquez dans la couture de montage.



Repassez le ruban de la fermeture éclair contre l'envers. Épinglez contre l'endroit de l'ouvrage. Réalisez une piqûre décorative à une largeur de pied-de-biche du bord plié.

## 7

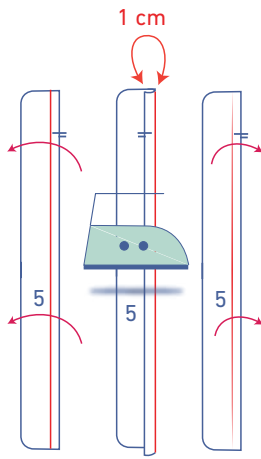
Pliez la patte à fermeture éclair (5) en deux, endroit contre endroit.



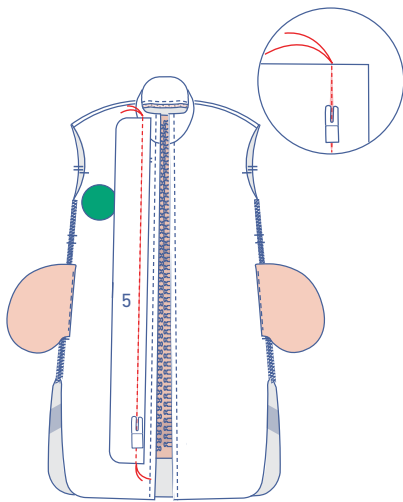
Épinglez et piquez les côtés courbes jusqu'au faufil.



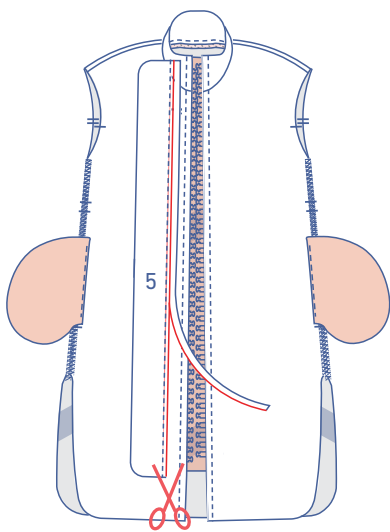
Retournez pour que l'endroit se trouve de nouveau à l'extérieur.



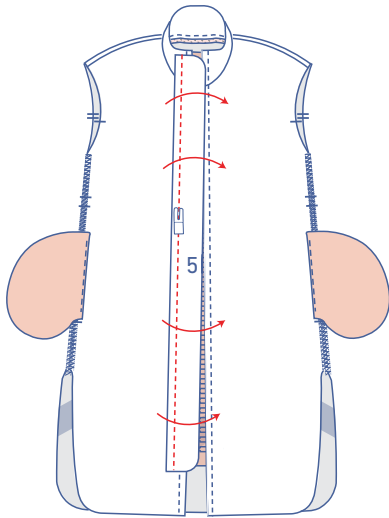
Réalisez un repli de 1 cm du bord non fini sur l'envers pour former une ligne de pli. Rouvrez ensuite.



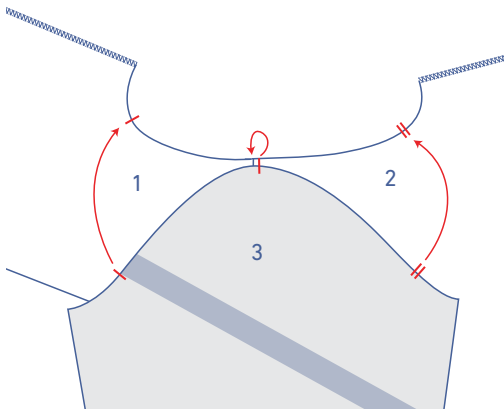
Épinglez la patte à fermeture éclair sur le DVG entre les faufils indiqués. L'endroit de la patte à fermeture éclair est orienté vers le côté. Piquez dans la ligne de pli.



Éclaircissez la valeur de couture.

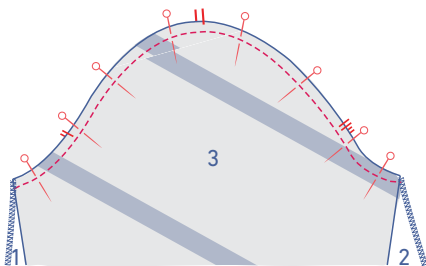


Pliez la patte à fermeture éclair par-dessus la valeur de couture éclaircie. Piquez à une largeur de pied-de-biche de la ligne de pli.

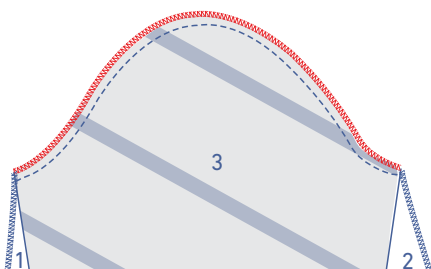


## 8

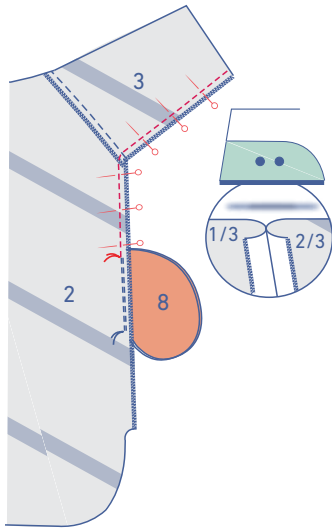
Épinglez le bord supérieur de la manche (3) la tête de manche) à l'emmanchure, les repères doivent correspondre. Le cran simple indique le DV, le cran double le DS. Le cran supérieur correspond à la couture d'épaule.



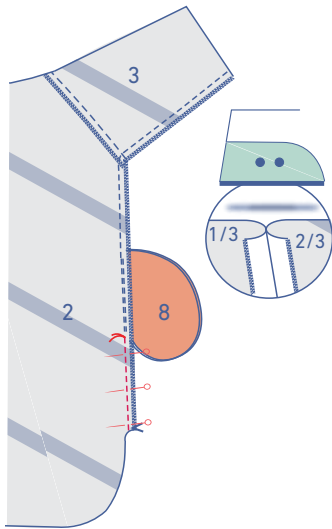
Piquez.



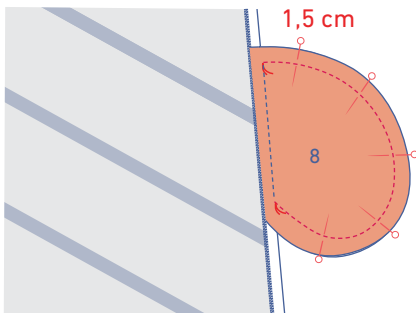
Surjetez les bords non finis ensemble.



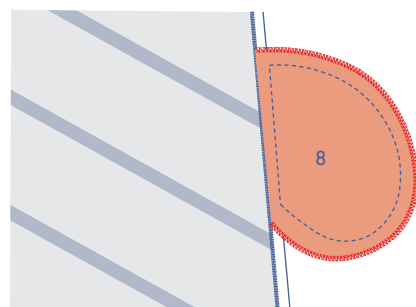
Épinglez et piquez les coutures de côté et dessous de manche jusqu'au faufil indiquant le haut de l'ouverture de la poche.



Piquez ensuite du faufil suivant jusqu'à la fente. Ouvrez la valeur de couture.



Épinglez et piquez les bords indiqués des pièces poche à 1,5 cm.

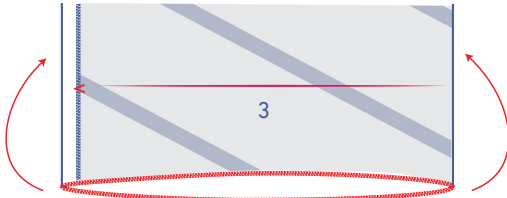


Surjetez les bords non finis ensemble.

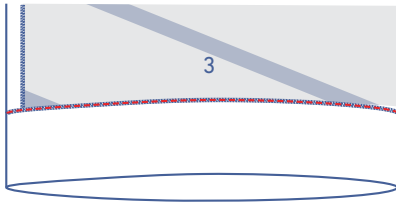




Surjetez l'ourlet de la manche.



Pliez la valeur d'ourlet sur les crans en v.

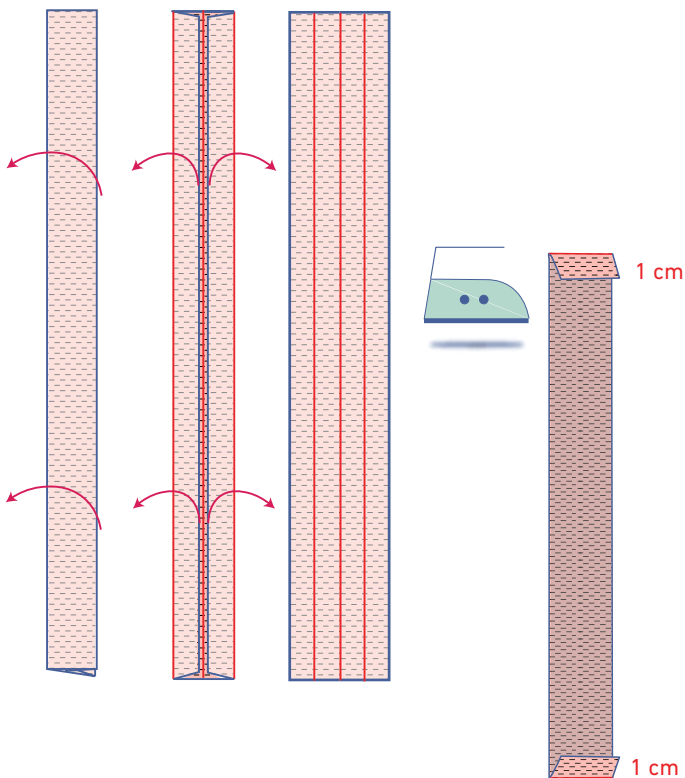


Piquez.

---

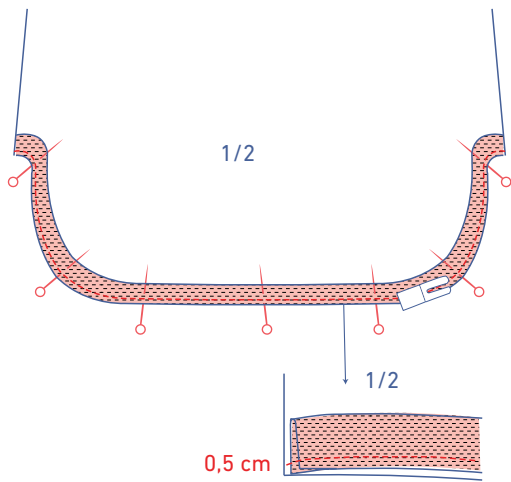
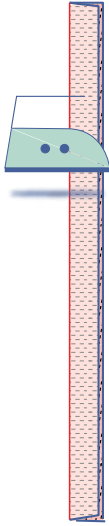
## 9

Ouvrez le ruban en biais pour l'ourlet et repassez pour éliminer les lignes de pli.



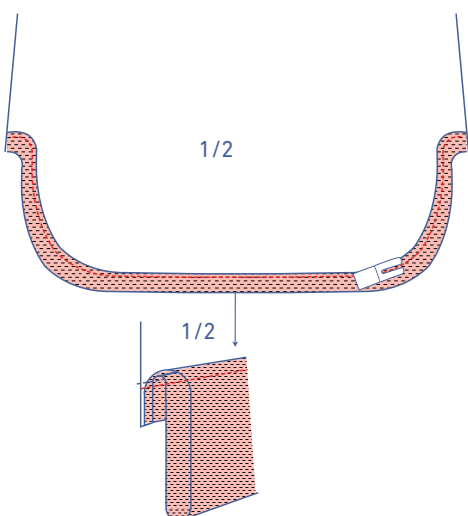
Réalisez un repli de 1 cm sur les côtés courts des rubans en biais, vers l'envers.

Pliez le ruban en biais en deux dans la longueur et envers sur envers et repassez.

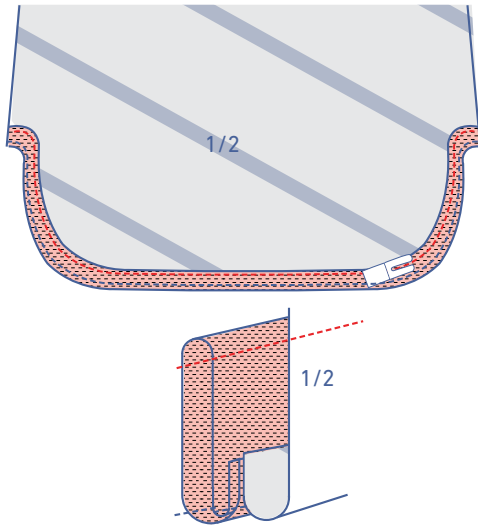


Épinglez les deux bords non finis contre la ligne d'ourlet, contre l'endroit de l'ouvrage. Les extrémités pliées concordent avec le MDV surjeté.

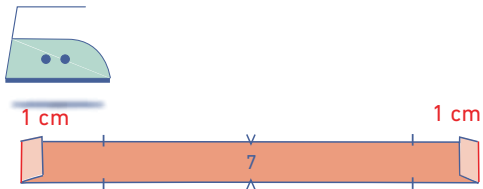
Piquez ensuite à 0,5 cm du bord.



Pliez le ruban en biais avec la valeur de couture vers le bas et piquez le ruban sur la valeur de couture en dessous, juste à côté de la couture.

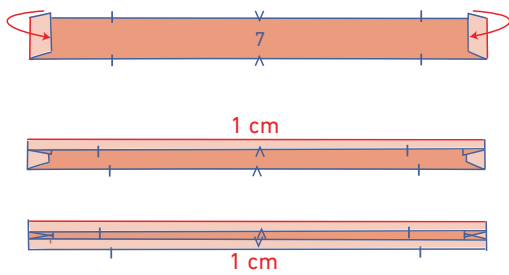


Pliez le ruban en biais entièrement vers l'envers et piquez juste à côté du bord.

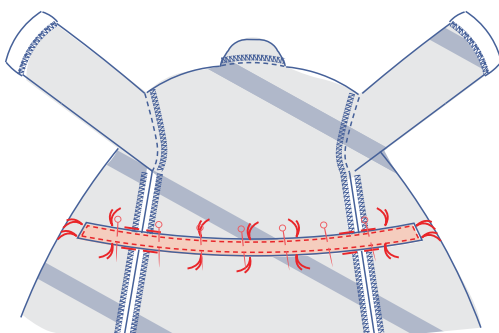


## 10

Réalisez un repli de 1 cm sur les côtés courts du tunnel (7) vers l'envers.

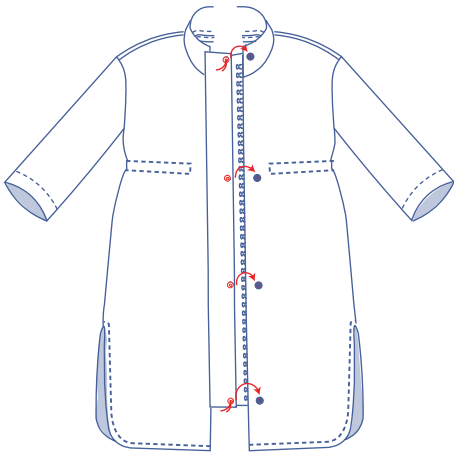


Réalisez un repli de 1 cm vers l'envers sur les longs côtés.



Épinglez le tunnel sur l'envers de la veste, à la position indiquée.

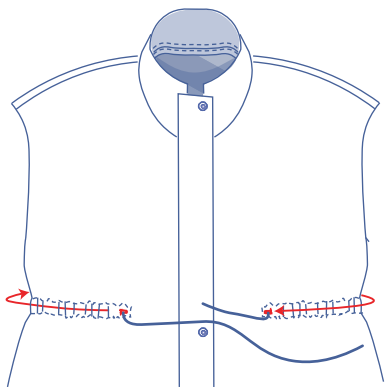
Piquez le tunnel tout près du bord.



---

## 11

Fixez les boutons-pression aux endroits indiqués.



Enfilez le cordon dans le tunnel à travers les boutonnières.