

Ermine by Fibre ⚡ood



Ermine by Fibre ⚡ood



XS - XXXL

Choisir Ermine, c'est choisir la sobriété avec des manches simples, une encolure arrondie, une patte de boutonnage particulière et un ruban en biais pour l'encolure. Pour ce chemisier romantique nous jouons de nouveau avec les triangles, cette fois-ci en forme d'un empècement triangulaire. Réalisez Ermine dans un tissu uni simple ou original avec un grand imprimé. Tout est possible et vous pouvez le porter sur un pantalon ou une jupe : plus c'est gai, mieux c'est.

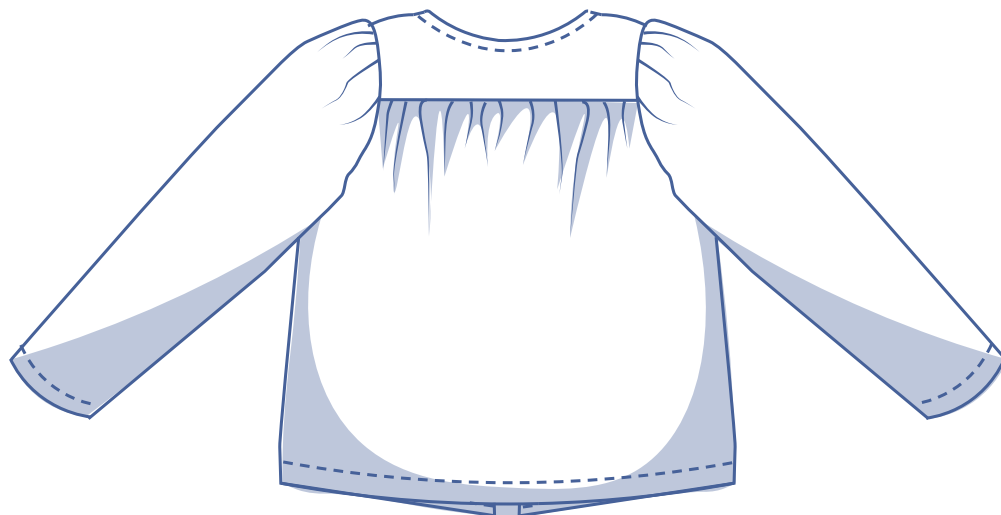
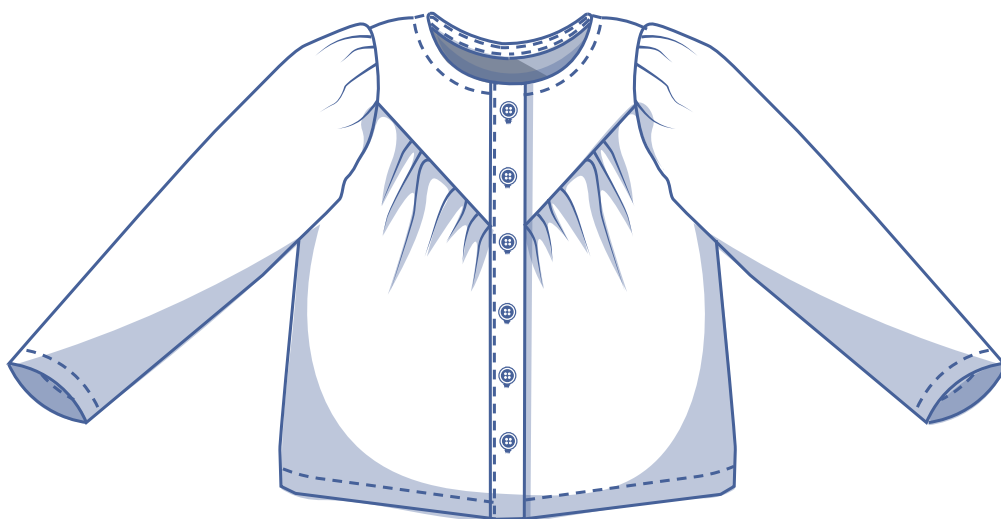
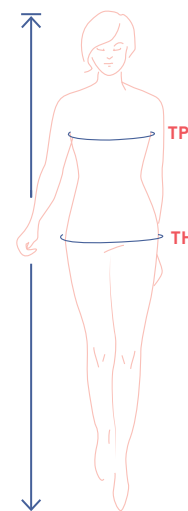


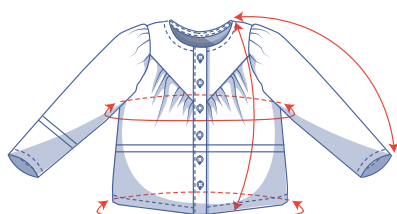
tableau des mesures (en cm)

taille	XS		S		M		L		XL		XXL		XXXL		
	32	34	36	38	40	42	44	46	48	50	52	54	56	58	60
stature	160	164	166	167	168	169	170	171	172	172	172	172	172	172	172
TP (tour de poitrine)	76	80	84	88	92	96	100	104	110	116	122	128	134	140	146
TH (tour de hanches)	86	90	94	97	100	103	106	109	115	120	125	130	135	140	145

Choisissez la taille sur la base du **tour de poitrine**. Si votre tour de hanches est plus grand que celui indiqué dans le tableau des tailles, consultez le tableau ci-dessous pour vérifier si le tour d'ourlet est suffisant pour laisser de l'ampleur ou si vous devez ajuster cette taille. Ce n'est pas compliqué, en reprenant le patron vous passez tout simplement de la ligne d'une taille vers la ligne de la taille de plus.



dimensions patron (en cm)



Les dimensions dans ce tableau sont les dimensions du patron selon le tissu utilisé et doivent être utilisées comme référence. Les largeurs comprennent un supplément (en plus des mesures du corps) pour garantir un certain confort et obtenir une coupe déterminée (= **coupe ample**). Selon la coupe souhaitée, on peut choisir de réaliser une taille de moins ou une taille de plus.



==== raccourcissez ou rallongez votre patron ici

taille	XS	S	M	L	XL	XXL	XXXL
longueur	60,25	62	63,75	65,5	67,75	70,25	72,5
longueur des manches*	64	65,75	67,25	68,75	70,5	72	73,75
tour de poitrine	119,25	129,25	139	148,75	160,75	174,75	188,5
tour d'ourlet	103,5	113,25	122,75	132,25	144,25	158	171,75

* Longueur des épaules comprise.

Comparez les longueurs indiquées avec les longueurs mesurées ou souhaitées. **Rallongez** ou **raccourcissez** le haut et/ou les manches en découpant les pièces du patron sur les lignes doubles indiquées. Séparez ensuite les pièces du patron de x centimètres ou faites en sorte que les pièces se chevauchent de x centimètres. Veillez à ce que les lignes MDV, MDS et les coutures de côté soient bien droites.



ATTENTION

Adaptez la quantité de tissu à vos ajustements.

matériel



- Fil à coudre
- Doublure thermocollante : max. 20 cm
- Boutons (Ø 1,1 cm) : voir le tableau
- Tissu : voir tableau

boutons	XS	S	M	L	XL	XXL	XXXL
	6	6	6	7	7	7	7

tissu	XS	S	M	L	XL	XXL	XXXL
largeur du tissu 110 cm	185	190	200	205	210	220	270
largeur du tissu 140 cm	155	155	165	190	195	205	210

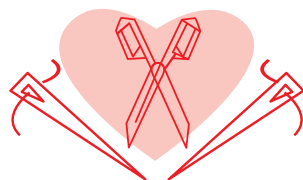
Vous trouverez le plan de coupe associé à la page 6 de cette marche à suivre.

conseil de tissu



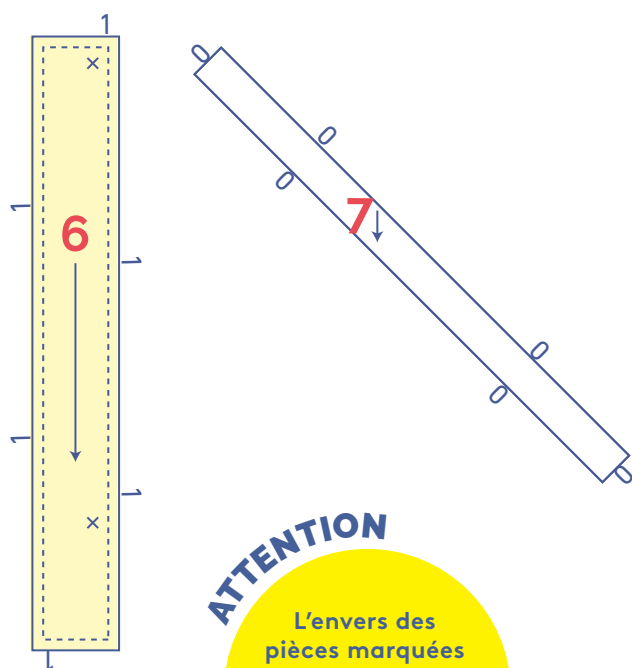
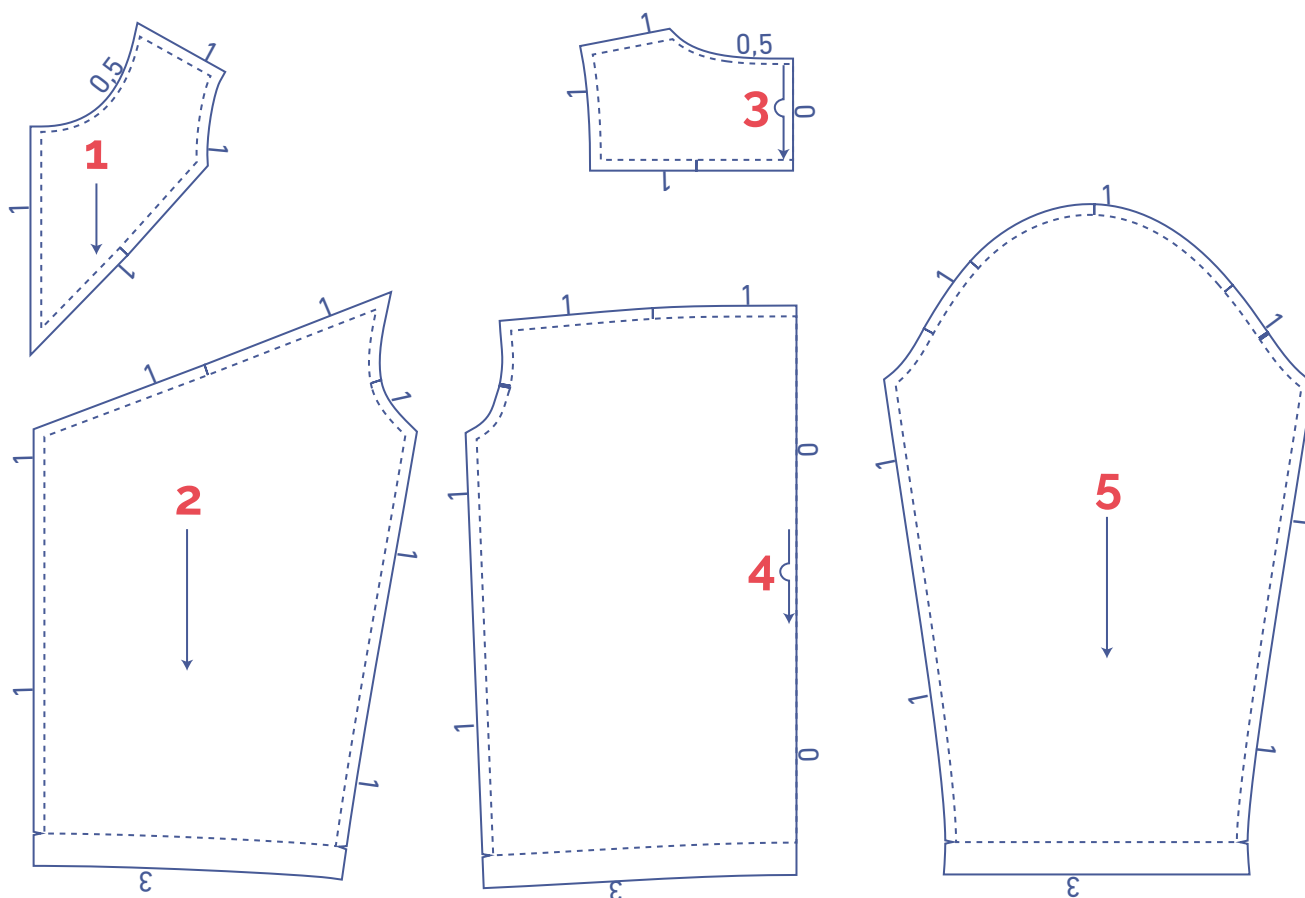
Ermine aime différents tissus : des tissus souples - (crêpe de) viscose, lycell, rayonne fine... aux tissus un peu plus raides - popeline, chambray, broderie ou velours côtelé fin. Les tissus unis ou les tissus imprimés colorés sont adaptés pour ce modèle. Pensant aux détails fins, nous préférons tout de même les tissus tissés.

Proud to be #Sewista



pièces du patron & valeurs de couture (en cm)

Afin de coudre le vêtement selon la marche à suivre, vous devez ajouter les valeurs de couture indiquées autour des pièces du patron en papier avant de les découper. Si vous utilisez un patron PDF, vous pouvez imprimer le patron avec ou sans valeurs de couture. Regardez la [vidéo](#) pour plus d'infos.



ATTENTION

L'envers des pièces marquées en jaune clair est renforcé avec de la doublure thermocollante.

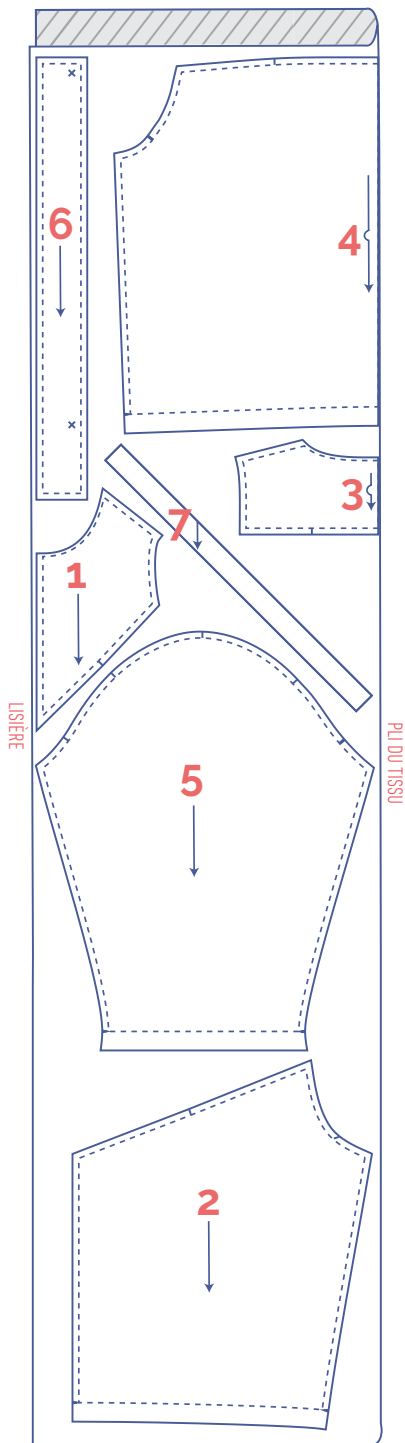
- 1. DV haut : 2x
- 2. devant : 2x
- 3. empiècement : 1x sur le pli du tissu
- 4. dos : 1x sur le pli du tissu
- 5. manche : 2x
- 6. patte de boutonnage : 2x
- 7. ruban en biais encolure : 1x

	type de matière
	tissu
	doublure thermocollante

plan de coupe pour un tissu uni
largeur du tissu 110 cm

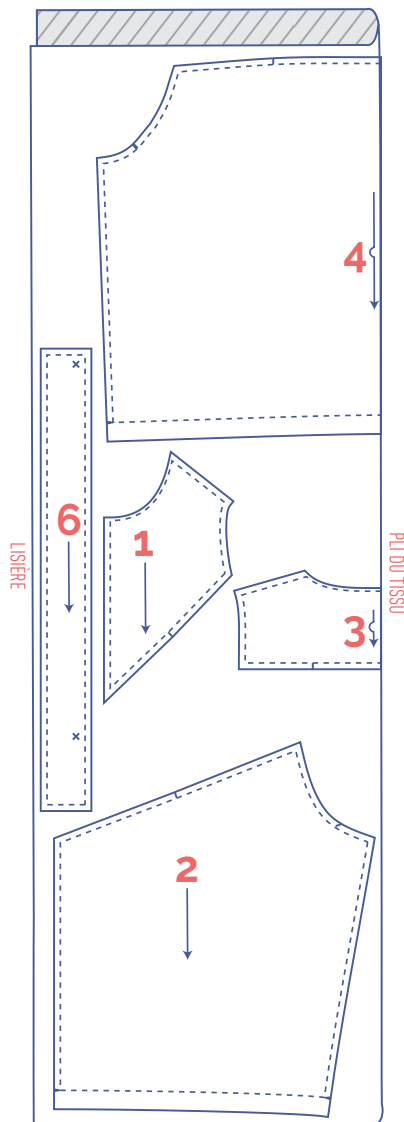
XS - XXL

XXXL



ATTENTION

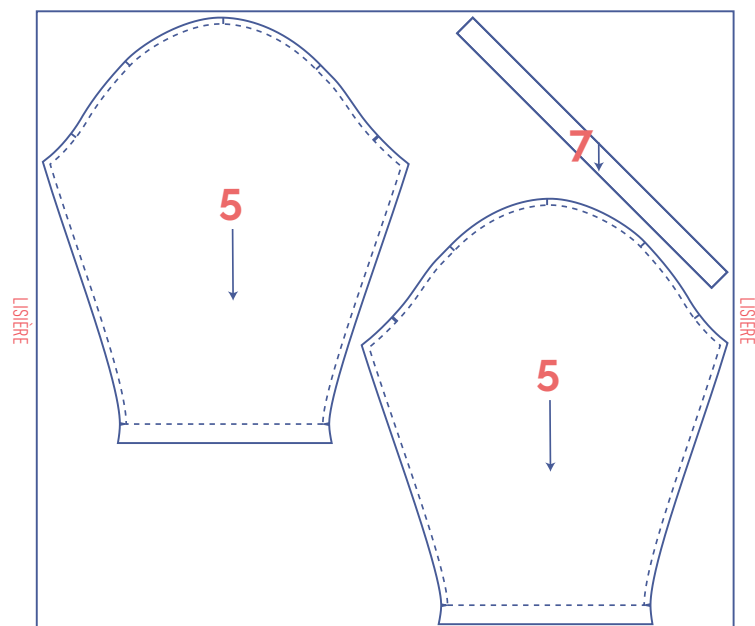
Vous avez besoin d'une seule pièce du patron 7.



+

ATTENTION

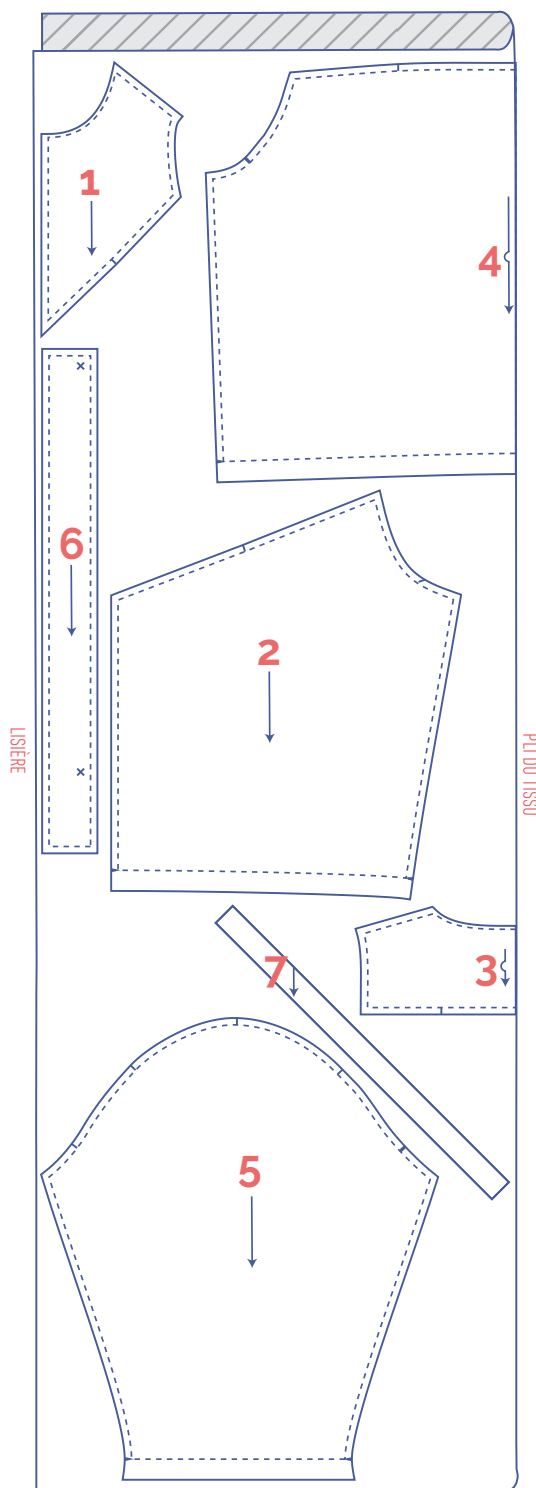
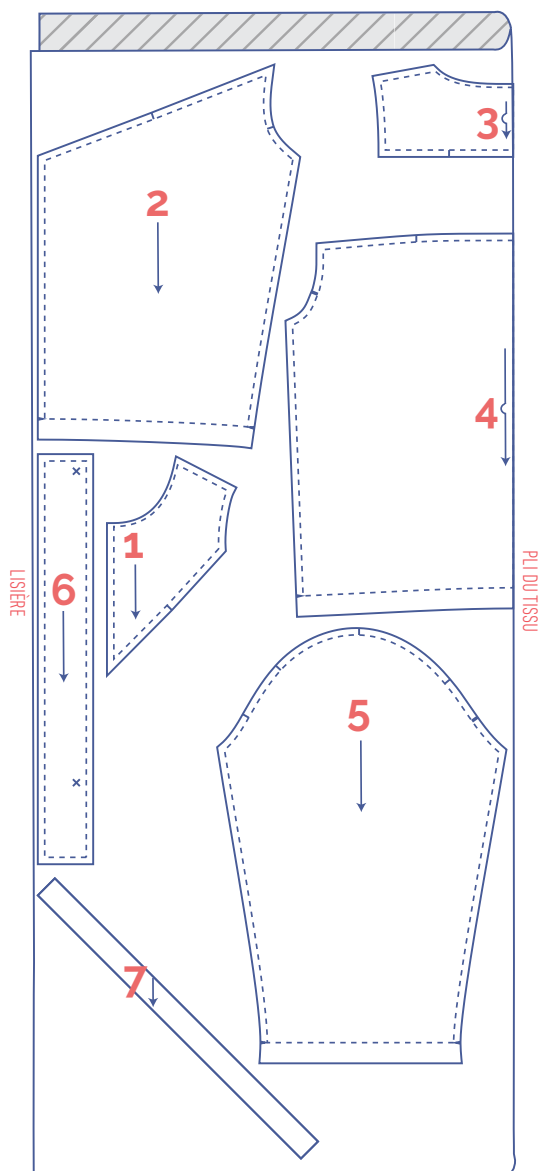
Vous avez besoin d'une seule pièce du patron 7.



plan de coupe pour un tissu uni largeur du tissu 140 cm

XS - M

L - XXXL



ATTENTION

Vous avez besoin d'une seule pièce du patron 7.

ATTENTION

Vous avez besoin d'une seule pièce du patron 7.

marquer les pièces du patron



coupez légèrement dans le papier à patron et le tissu sur les points suivants du contour

I cran simple

II cran double

V cran en v



marquez les points intérieurs suivants à l'aide d'un fauil :



bouton

marche à suivre



La finition et le montage du vêtement sont adaptés au tissu utilisé.
Les pièces sont toujours piquées endroit contre endroit, sauf mention contraire.

DV devant

DS dos

DVD devant droit 

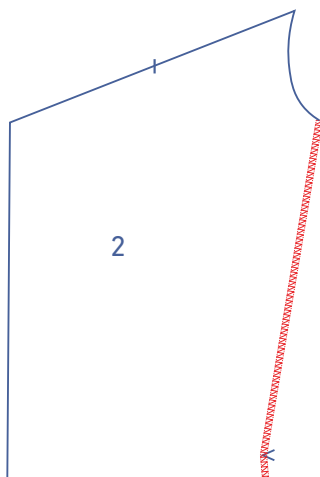
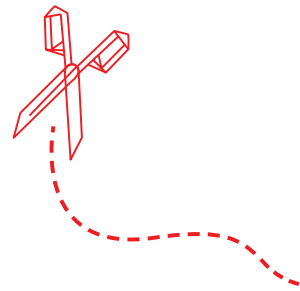
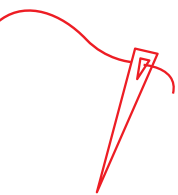
DVG devant gauche 

MDV milieu devant

MDS milieu dos

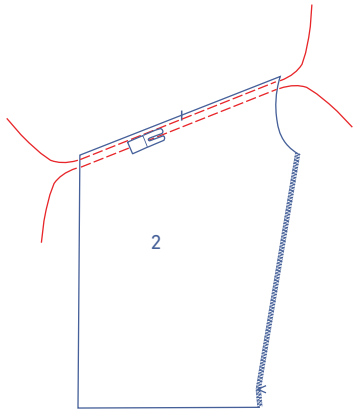
 endroit

 envers

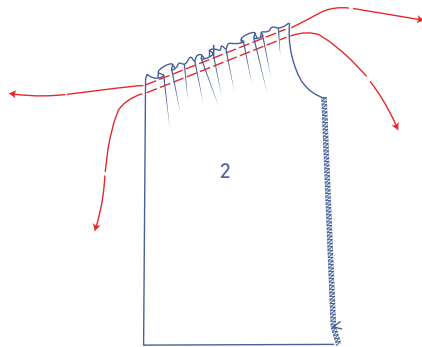


1

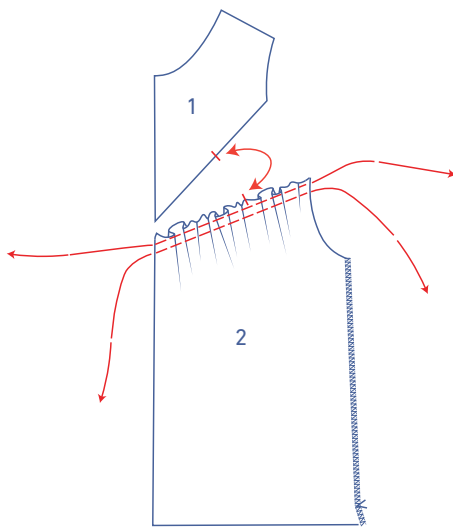
Surjetez les coutures de côté du DV (2).



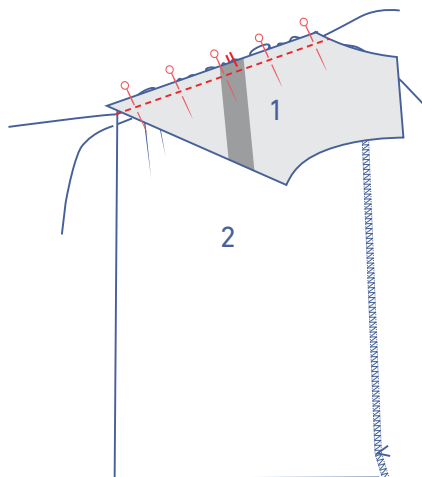
Réalisez 2 piqûres parallèles sur le bord supérieur du bord supérieur du DV avec un grand point et une tension basse. Laissez une petite longueur de fil aux deux extrémités.



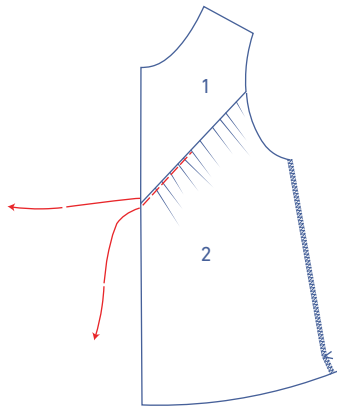
Tirez doucement sur les extrémités des fils pour froncer le tissu.



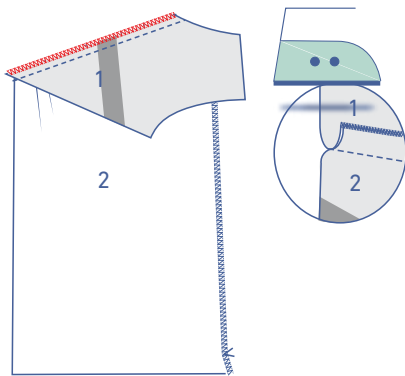
Répartissez les fronces pour faire correspondre les crans DV aux crans du DV haut (1)



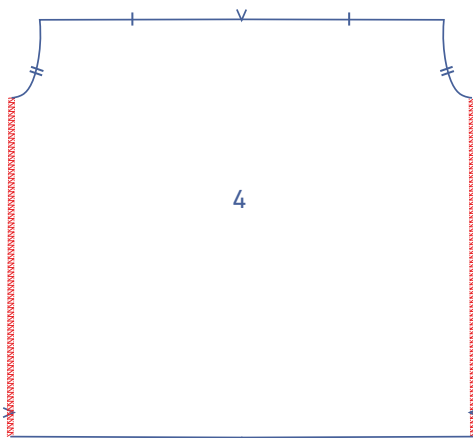
Épinglez et piquez le DV sur le DV haut, les crans doivent correspondre.



Enlevez les fils de fronce.

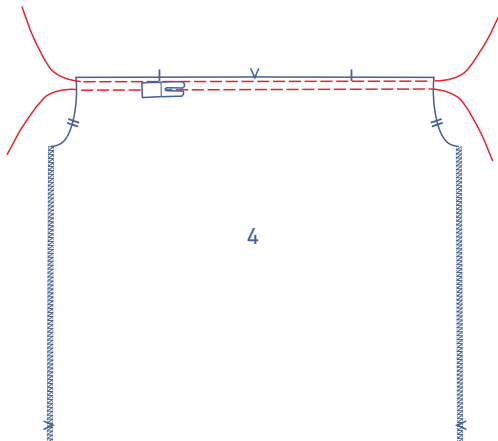


Surjetez les bords non finis ensemble et repassez la valeur de couture vers le DV haut.

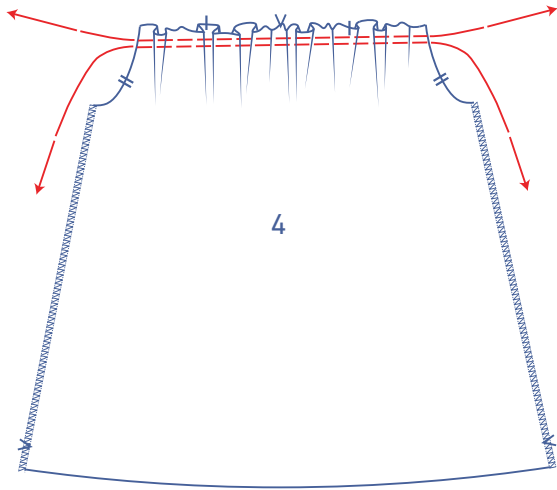


2

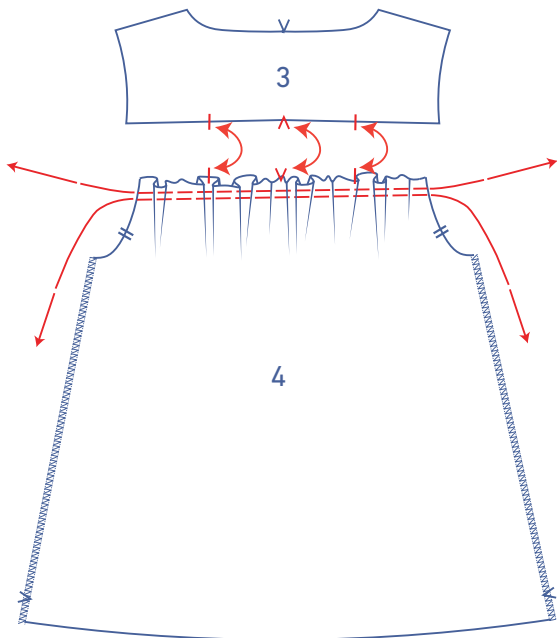
Surjetez les coutures de côté du DS (4).



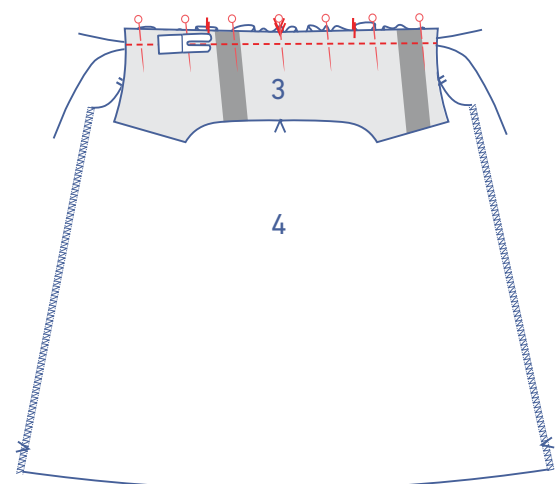
Réalisez 2 piqûres parallèles sur le bord supérieur du bord supérieur du DS avec un grand point et une tension basse. Laissez une petite longueur de fil aux deux extrémités.



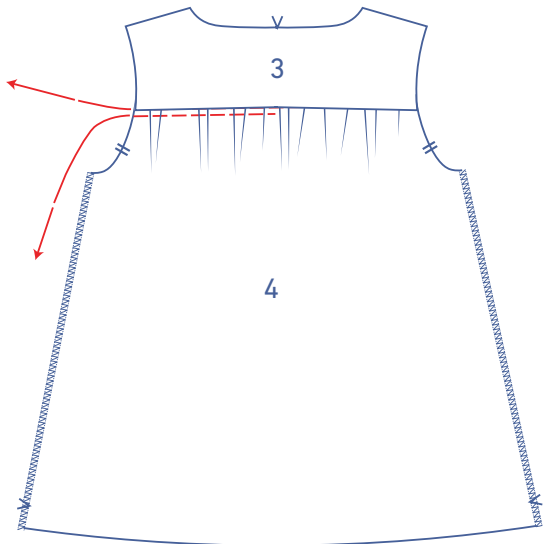
Tirez doucement sur les extrémités des fils pour froncer le tissu.



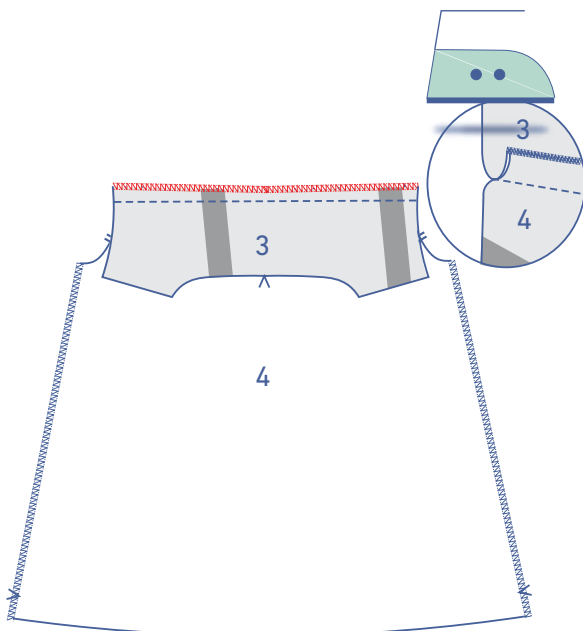
Répartissez les fronces pour faire correspondre les crans DS aux crans de l'empècement (3)



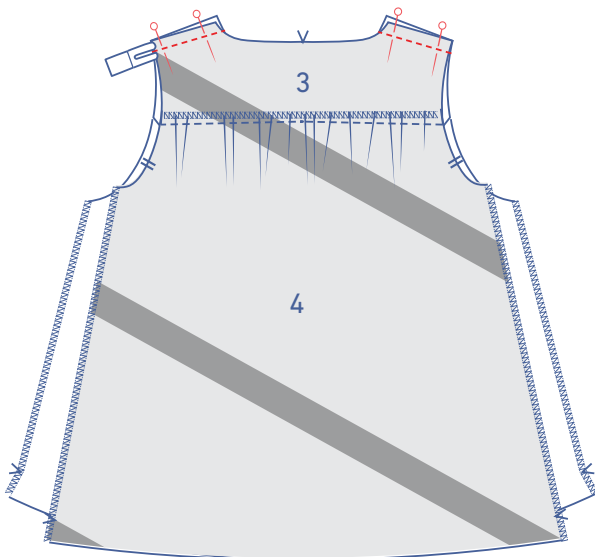
Épinglez et piquez le DS sur l'empècement, les crans doivent correspondre.



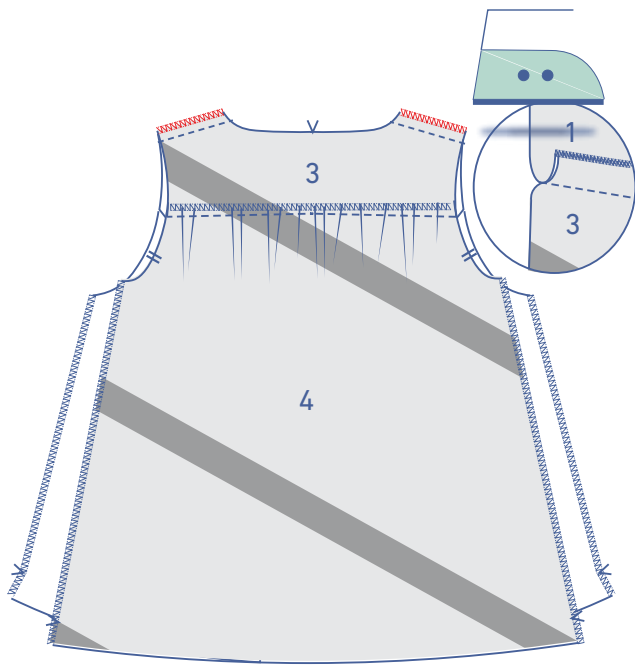
Enlevez ensuite les fils de fronce.



Surjetez les bords non finis ensemble et repassez la valeur de couture vers l'empiècement.



3
Épinglez et piquez les coutures d'épaule.

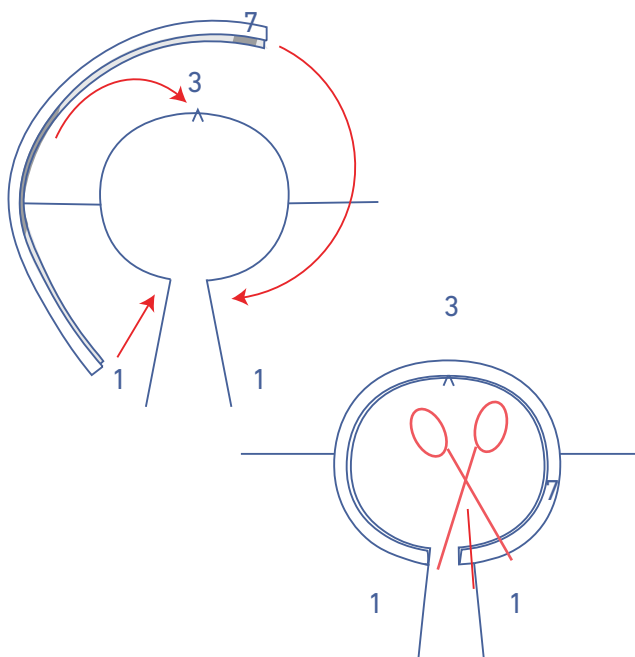


Surjetez les bords non finis ensemble et repassez ensuite la valeur de couture vers le DV.

4

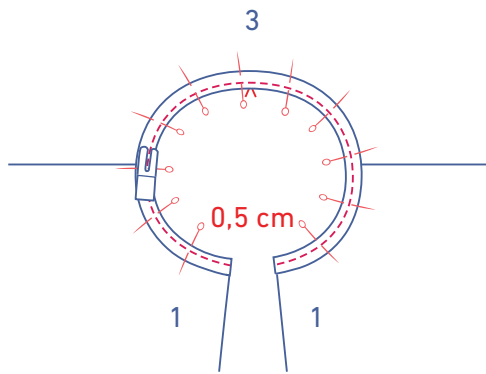


Pliez le ruban en biais (7) en deux, les longs côtés superposés et envers contre envers.

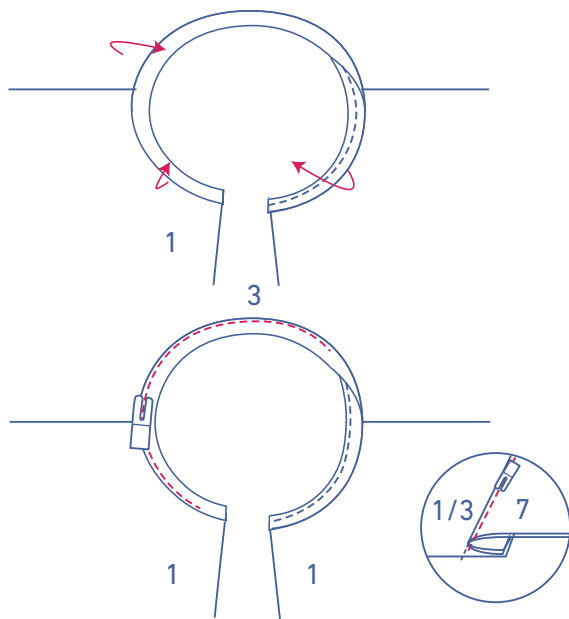


Épinglez les deux bords non finis du ruban en biais sur l'en-droit de l'encolure. Les bords non finis du ruban en biais concordent avec le bord non fini de MDV.

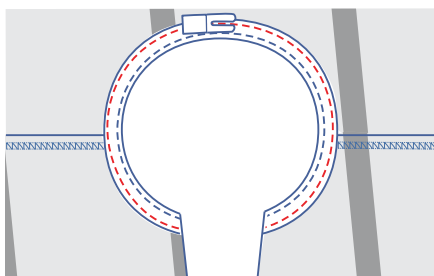
Coupez éventuellement le ruban supplémentaire s'il est trop long. (À cause du fil en biais, la longueur exacte est difficile à indiquer. Elle est différente selon le tissu.)



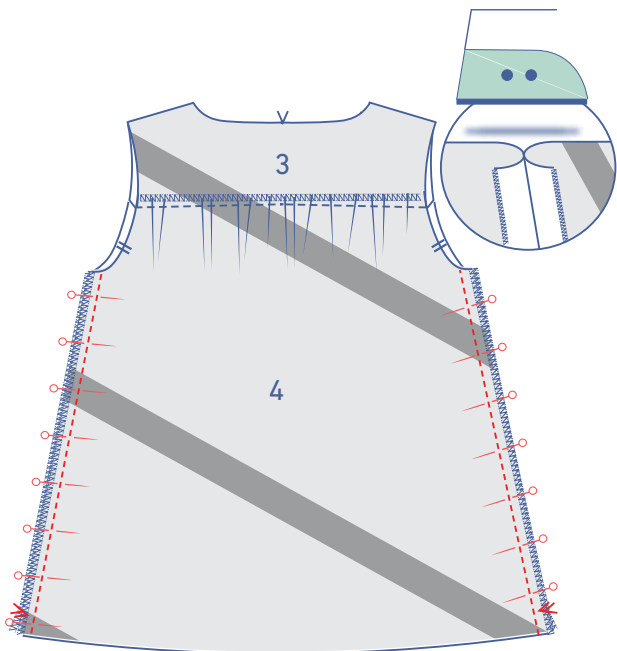
Piquez le ruban en biais à 0,5 cm de l'encolure.



Pliez le ruban en biais de côté et piquez-le sur la valeur de couture en dessous, juste à côté de la couture.

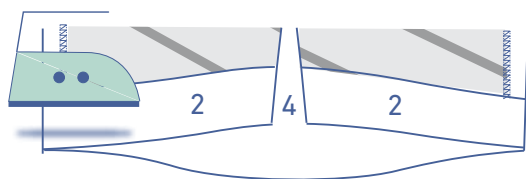


Pliez le ruban en biais entièrement vers l'envers et piquez juste à côté du bord.



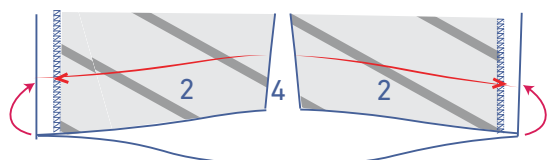
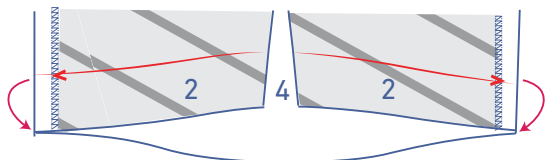
5

Épinglez et piquez les coutures de côté. Ouvrez la valeur de couture.

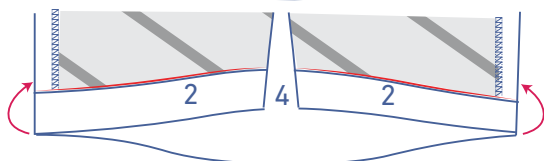


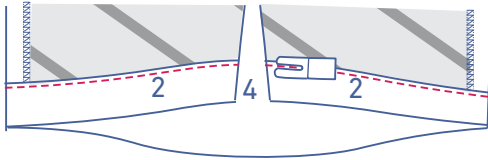
6

Pliez et repassez la valeur d'ourlet vers l'envers et rouvrez.

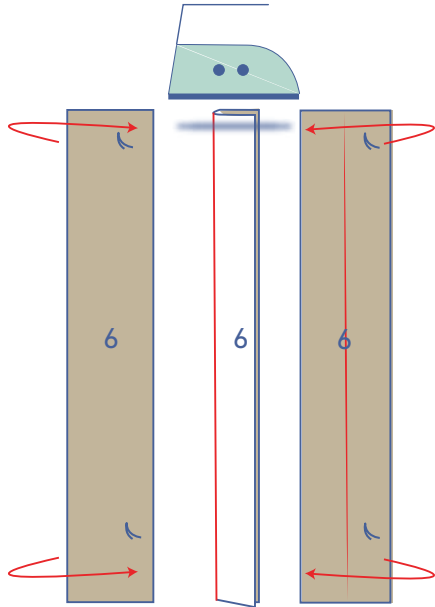


Posez le bord non fini contre la ligne de pli repassée et pliez encore une fois sur la ligne de pli repassée.



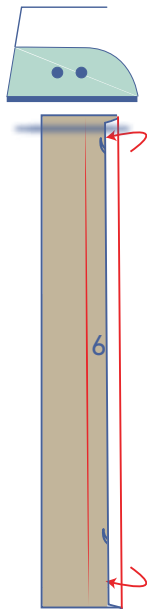


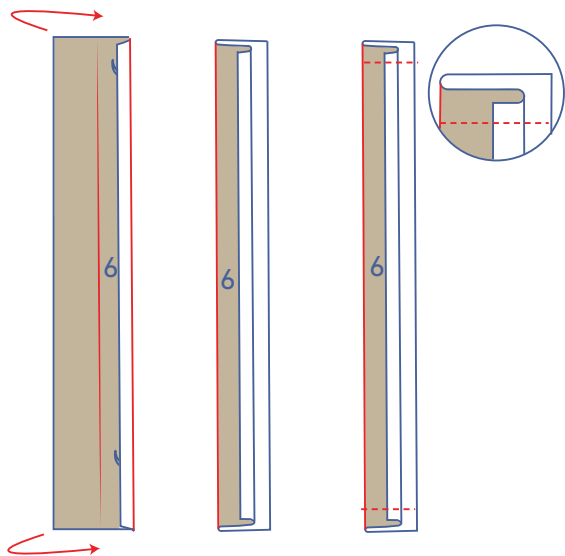
Piquez la valeur d'ourlet juste à côté du bord.



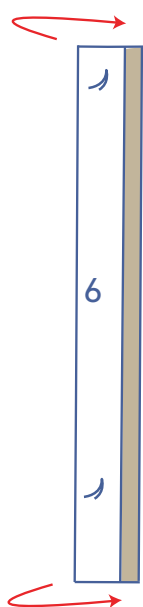
7

Repassez la patte de boutonnage (6), superposez les longs côtés avec l'endroit vers l'extérieur, pour créer une ligne de pli. Rouvrez.

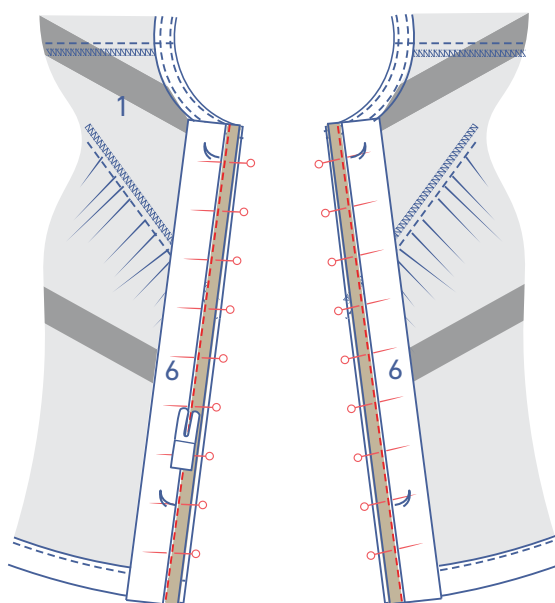




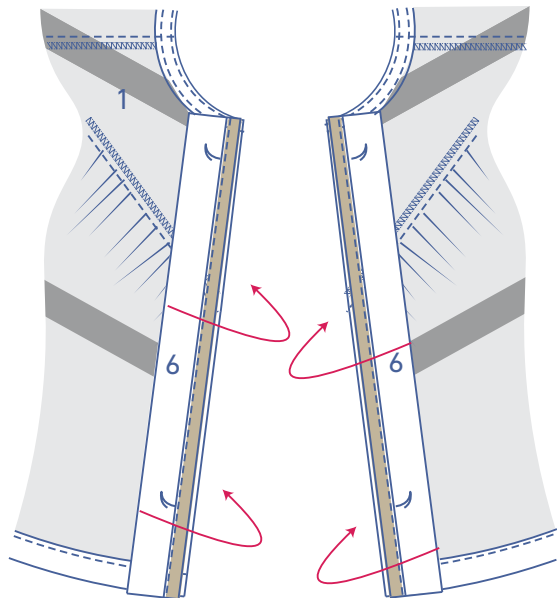
Réalisez un repli de 1 cm sur l'envers. Pliez la patte de boutonnage en deux sur la ligne de pli repassée, avec l'endroit du tissu vers l'intérieur. Piquez les côtés courts.



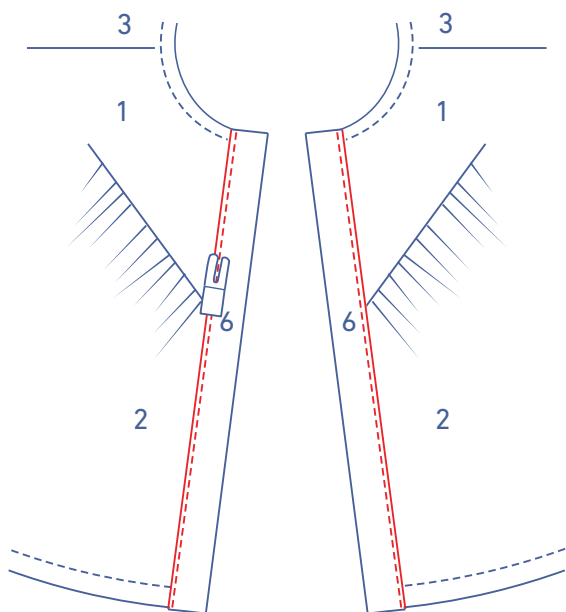
Retournez la patte de boutonnage sur l'endroit.



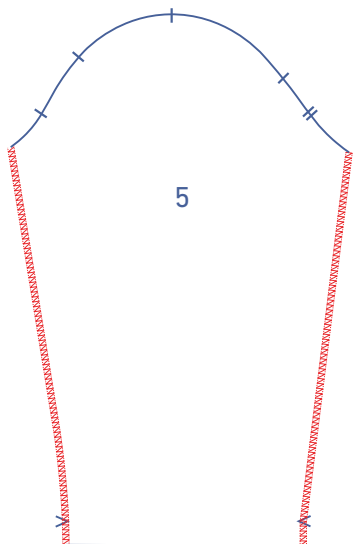
Épinglez le bord non repassé de la patte de boutonnage sur MDV sur l'envers de l'ouvrage. Le bord supérieur non fini de la patte de boutonnage est posé sur l'encolure finie, le bord fini est posé sur l'ourlet fini. Piquez.



Retournez la patte de boutonnage vers l'envers de l'ouvrage.

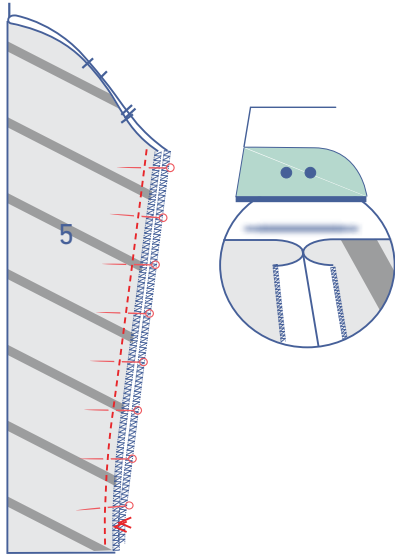


Posez la ligne de pli juste sur la couture. Piquez juste à côté du bord.

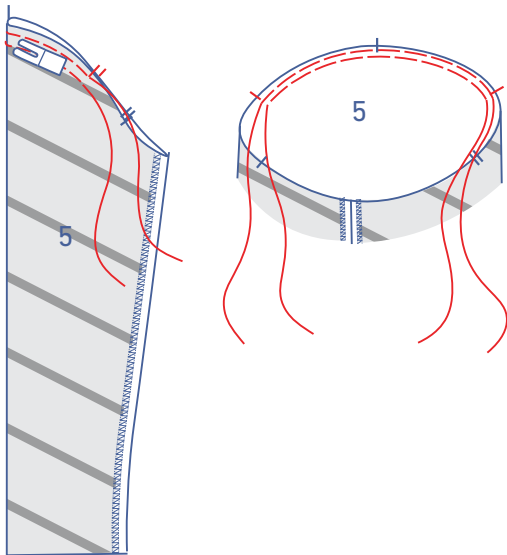


8

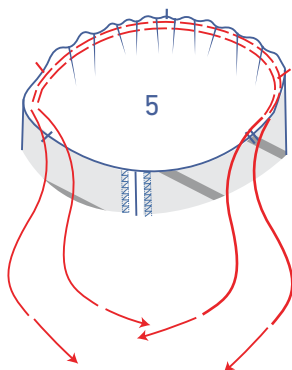
Surjetez les coutures de côté de la manche (5).



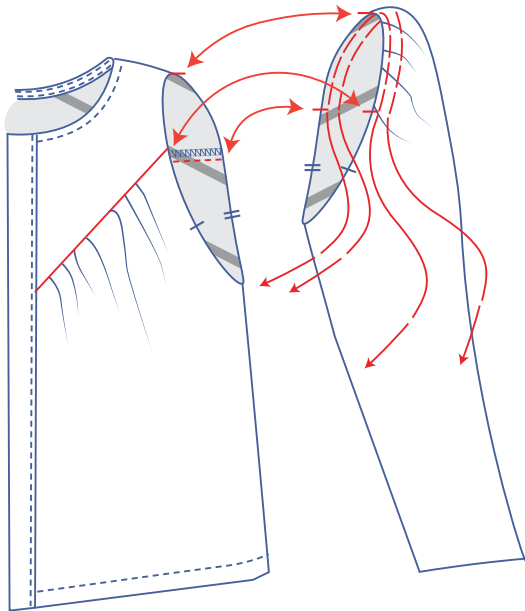
Épinglez et piquez la couture dessous de manche. Ouvrez la valeur de couture.



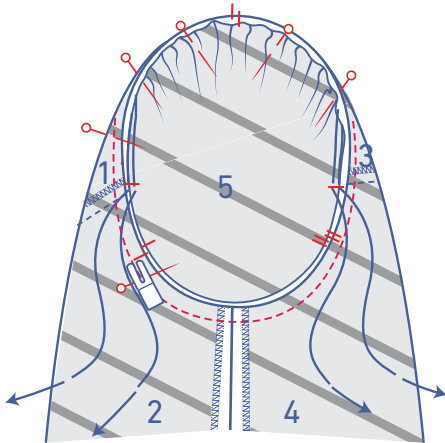
Réalisez deux piqûres parallèles sur le haut de la manche en dépassant légèrement les crans simples indiqués, avec un grand point et une tension plus basse. Laissez une petite longueur de fil aux deux extrémités.



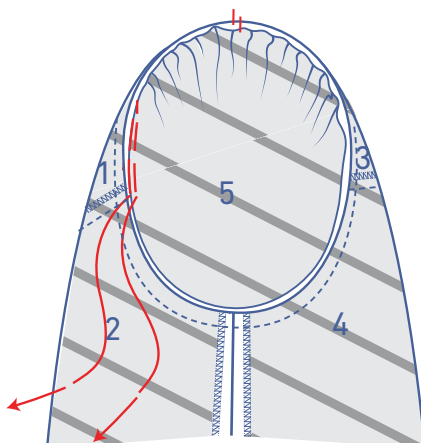
Tirez doucement sur les extrémités des fils pour froncer le tissu.



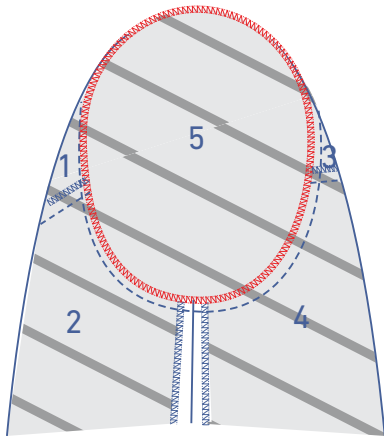
Répartissez les fronces pour faire correspondre les crans de la manche aux coutures indiquées du DV + DS.



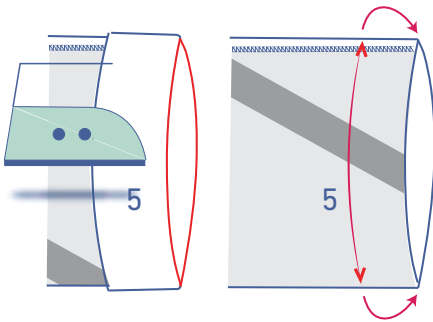
Épinglez et piquez le bord supérieur de la manche (= tête de manche) sur l'emmanchure, les crans doivent correspondre. Le cran simple indique le DV, le cran double le DS. Le cran simple supérieur correspond à la couture d'épaule. Répartissez le « surplus » de tissu régulièrement entre les crans simples.



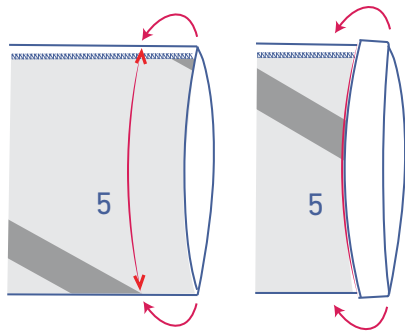
Enlevez les fils de fronce.



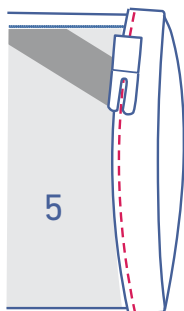
Surjetez les bords non finis ensemble.



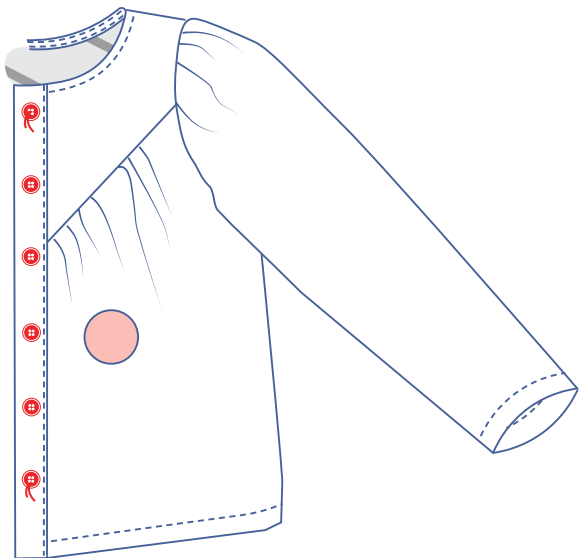
Pliez et repassez la valeur d'ourlet de la manche vers l'envers et rouvrez.



Posez le bord non fini contre la ligne de pli repassée et pliez encore une fois sur la ligne de pli repassée.

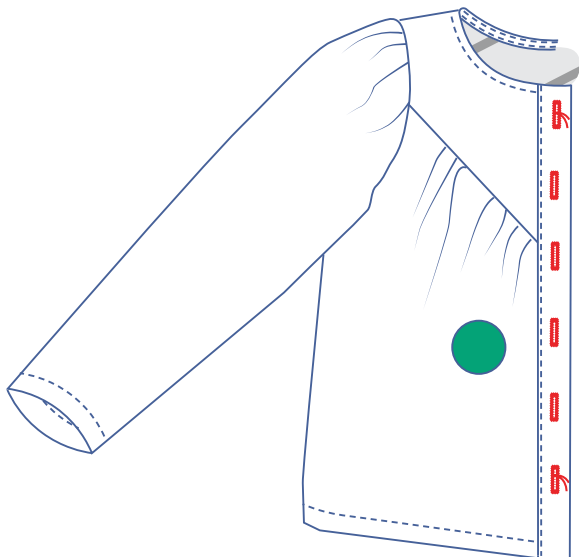


Piquez juste à côté du bord.



9

Cousez les boutons sur le DVG aux endroits indiqués. Le premier et le dernier bouton sont indiqués sur le patron. Répartissez la distance harmonieusement entre les deux pour déterminer les positions des autres boutons.



Réalisez des boutonnières verticales dans le DVD selon les boutons.