

Elora by Fibre ood



Elora by Fibre ood



XS - XXXL

Elora est légèrement nostalgique, mais contemporaine. Surtout dans un imprimé ou une rayure qui se font remarquer. En uni, elle sera également parfaite, notamment dans une couleur terre tendance, bleu ciel ou écru. Ce modèle avec sa ligne A dansante va vous séduire par son charme. Elle se porte ou sans ceinture. Encolure en U élégante, manches raglan bouffantes et fronces, ourlet large ? surpiqué. Et sans bouton ou fermeture éclair !

Vous préférez un haut romantique ? N'hésitez pas !

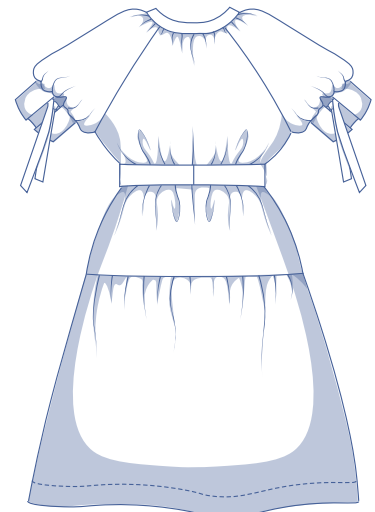
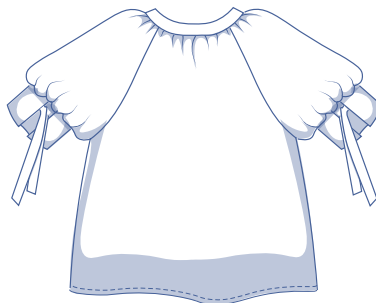
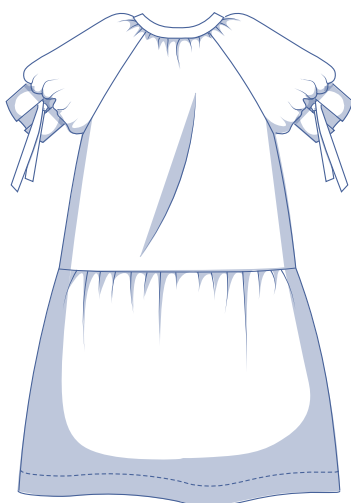
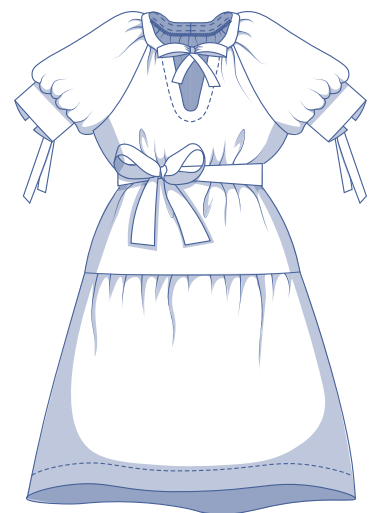
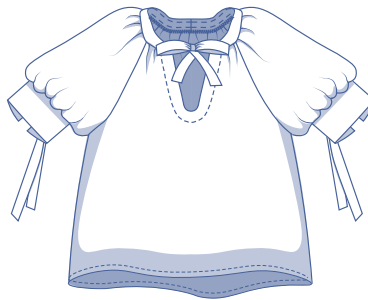
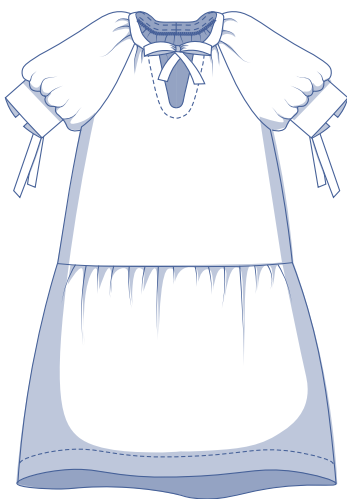
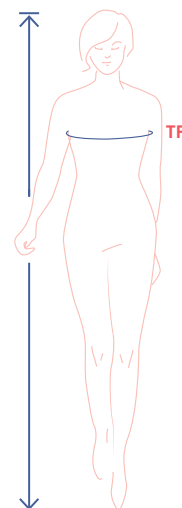


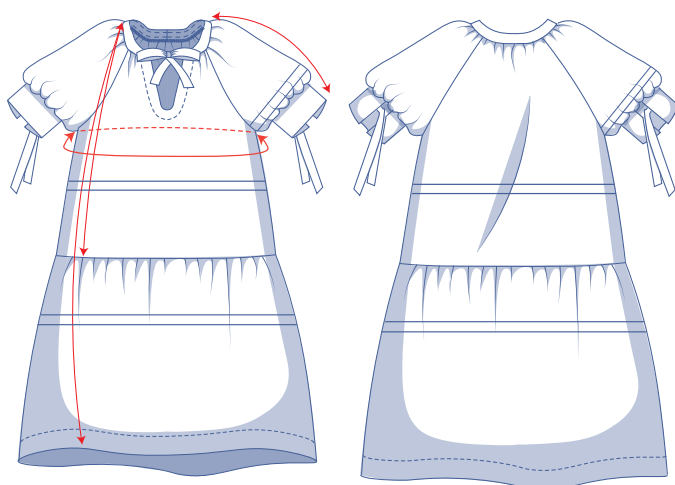
tableau des mesures (en cm)

taille	XS		S		M		L		XL		XXL		XXXL		
	32	34	36	38	40	42	44	46	48	50	52	54	56	58	60
stature	160	164	166	167	168	169	170	171	172	172	172	172	172	172	172
TP (tour de poitrine)	76	80	84	88	92	96	100	104	110	116	122	128	134	140	146

Choisissez la taille sur la base du **tour de poitrine**. Choisissez la taille qui s'approche le plus possible de votre tour de poitrine.



dimensions patron (en cm)



== raccourcissez ou rallongez votre patron ici

Les dimensions dans ce tableau sont les dimensions du patron selon le tissu choisi et doivent être utilisées comme référence. Les largeurs comprennent un supplément (en plus des mesures du corps) pour garantir un certain confort et obtenir une coupe déterminée (= ample). Selon la coupe souhaitée, vous pouvez choisir de réaliser une taille en dessous ou une taille au-dessus de celle sélectionnée.

taille	XS	S	M	L	XL	XXL	XXXL
longueur	123	124	125	126,75	129,25	131,5	132,5
longueur haut	56,25	58	59,5	61	63,25	65	67
longueur des manches*	41,5	42,5	43,75	45,25	48,25	50,25	52,5
tour de poitrine	96,75	104,75	112,75	120,75	131	143	155

* La longueur de l'épaule et le poignet de manche sont compris.

Comparez les longueurs indiquées avec les longueurs mesurées ou souhaitées. **Rallongez** ou **raccourcissez** la robe et/ou les manches en découpant les pièces du patron sur les lignes doubles indiquées. Séparez ensuite les pièces du patron de x centimètres ou faites en sorte que les pièces se chevauchent de x centimètres. Veillez à ce que les lignes MDV, MDS et les coutures de côté soient bien droites.



ATTENTION

Adaptez la quantité de tissu à vos ajustements.

matériel



- Fil à coudre
- Doublure thermocollante : max. 45 cm
- Tissu : voir tableau

tissu robe		XS	S	M	L	XL	XXL	XXXL
largeur du tissu 110 cm	cm	315	330	335	395	425	510	550
largeur du tissu 140 cm	cm	305	310	310	315	340	345	350

Vous trouverez le plan de coupe associé à la page 6 de cette marche à suivre.

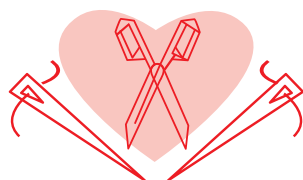
tissu haut		XS	S	M	L	XL	XXL	XXXL
largeur du tissu 110 cm	cm	155	170	175	225	250	265	275
largeur du tissu 140 cm	cm	150	155	160	170	185	190	200

conseil de tissu



Le coton, la voile de coton, la popeline, la broderie anglaise, la popeline... sont des choix évidents pour Elora. Mais les tissus plus fluides tels que le satin (de soie), le lyocell, le crêpe la double gaze sont possibles.

Proud to be #Sewista



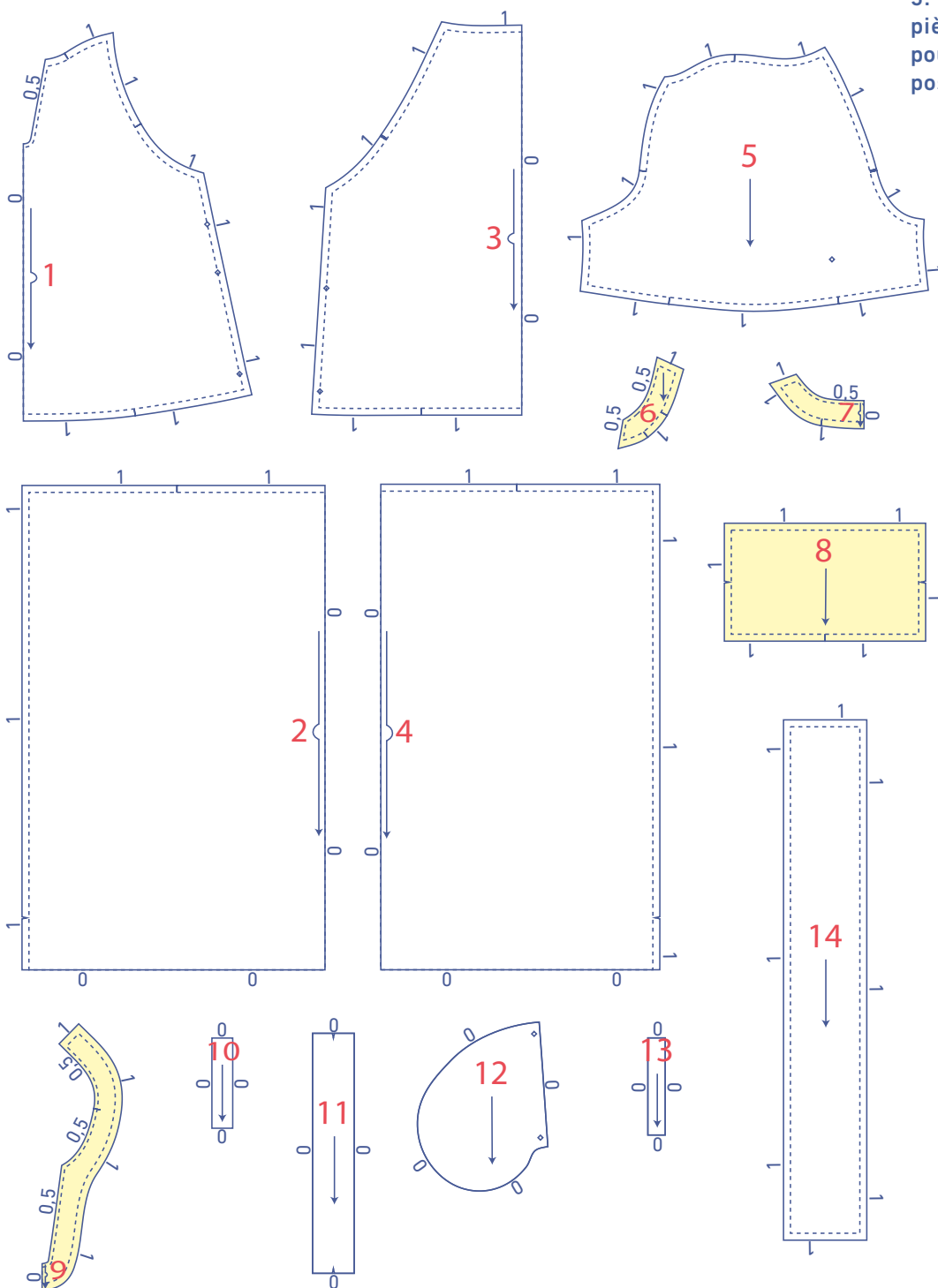
pièces du patron & valeurs de couture (en cm)

Afin de coudre le vêtement selon la marche à suivre, vous devez ajouter les valeurs de couture indiquées autour des pièces du patron en papier avant de les découper. Si vous utilisez un patron PDF, vous pouvez imprimer le patron avec ou sans valeurs de couture. Regardez la [vidéo](#) pour plus d'infos.

1. devant : 1x sur le pli du tissu
2. DV jupe : 1x sur le pli du tissu
3. dos : 1x sur le pli du tissu
4. DS jupe : 1x sur le pli du tissu
5. manche : 2x
6. bord encolure DV : 2x
7. bord encolure DS : 1x sur le pli du tissu
8. poignet de manche : 2x
9. parementure encolure : 1x sur le pli du tissu
10. liseré fente manche : 2x
11. ruban à nouer : 6x
12. poche : 4x
13. passants : 1x

ATTENTION

Si vous réalisez un haut, prévoyez 1,5 cm de valeur d'ourlet sur les patrons 1 et 3. Vous n'avez pas besoin des pièces 2, 4, 12, 13 et 14. Vous pouvez ignorer l'indication de la position de la poche.



ATTENTION

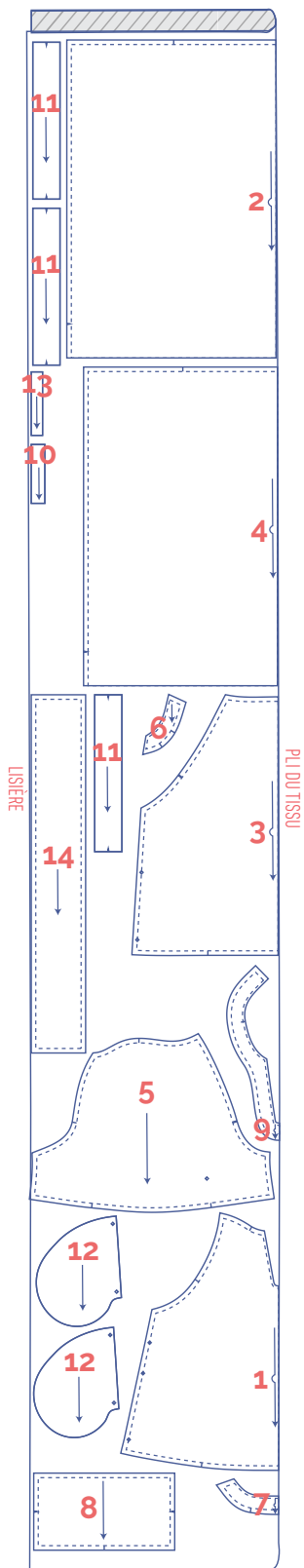
L'envers des pièces marquées en jaune clair est renforcé avec de la doublure thermocollante.

?	type de matière
	tissu
	doublure thermocollante

plan de coupe pour un tissu uni largeur du tissu 110 cm

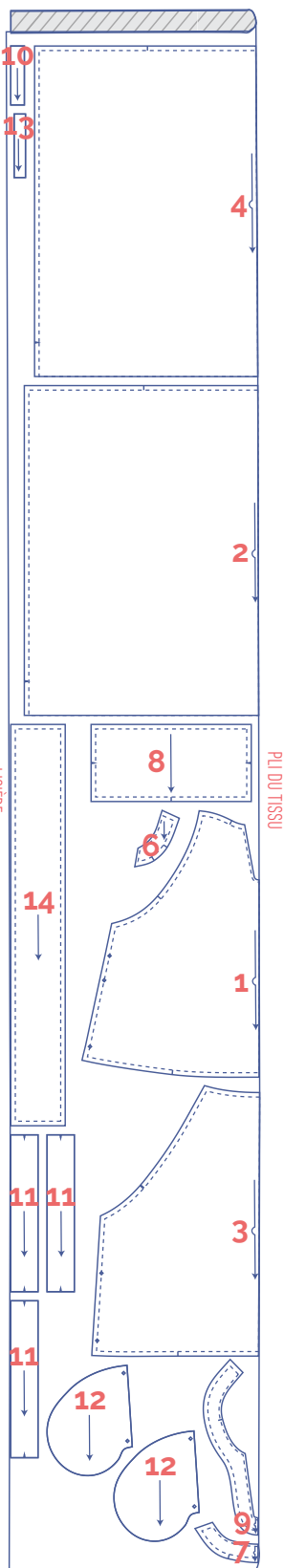
XS - M

L - XL



ATTENTION

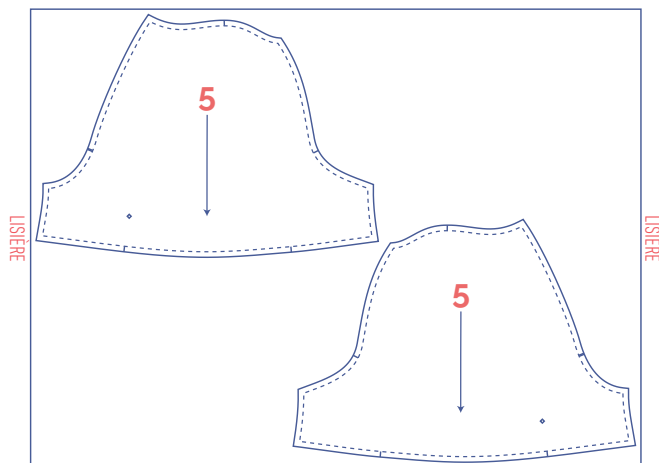
Vous avez besoin d'une seule pièce de patron 13.



ATTENTION

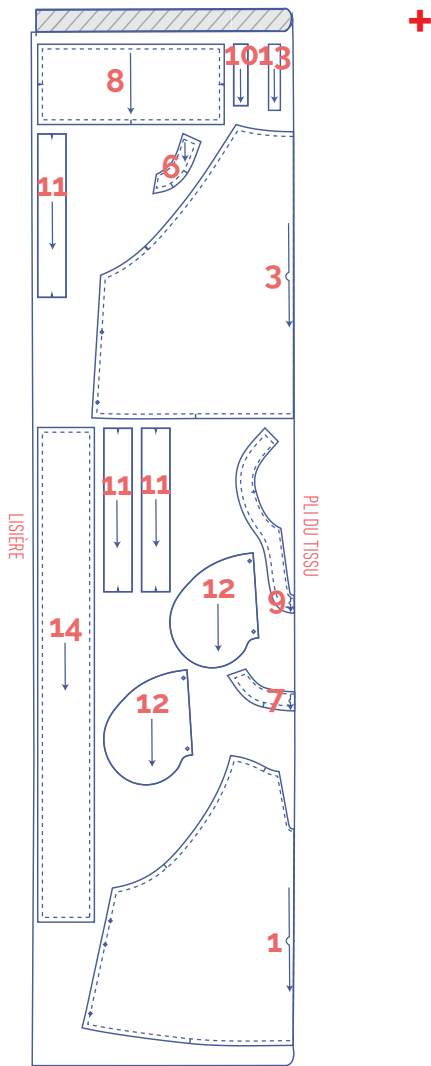
Vous avez besoin d'une seule pièce de patron 13.

+



ATTENTION

Pour la pièce 5 le tissu n'est pas plié lors de la découpe. Vous devez donc veiller à ce que la seconde pièce soit placée en miroir car vous avez besoin d'une manche gauche et d'une manche droite.



ATTENTION

Vous avez besoin d'une seule pièce du patron 13.

marquer les pièces du patron



coupez légèrement dans le papier à patron et le tissu sur les points suivants du contour

I cran simple

II cran double

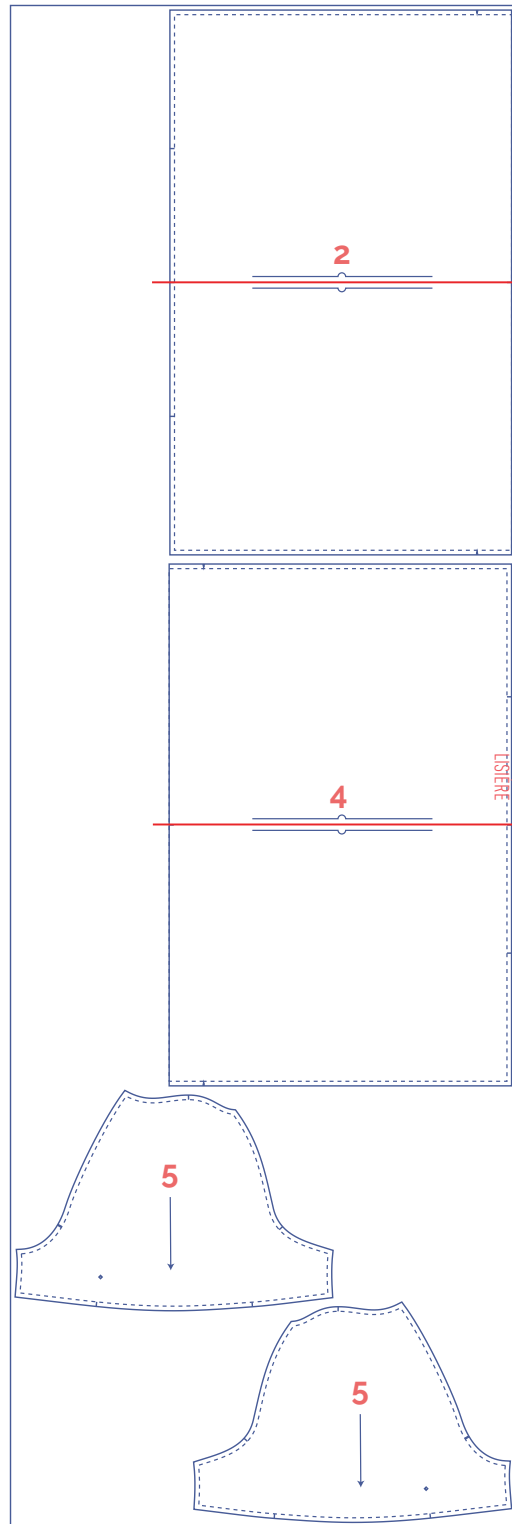
V cran en v



marquez les points intérieurs suivants à l'aide d'un faufil



point intérieur



ATTENTION

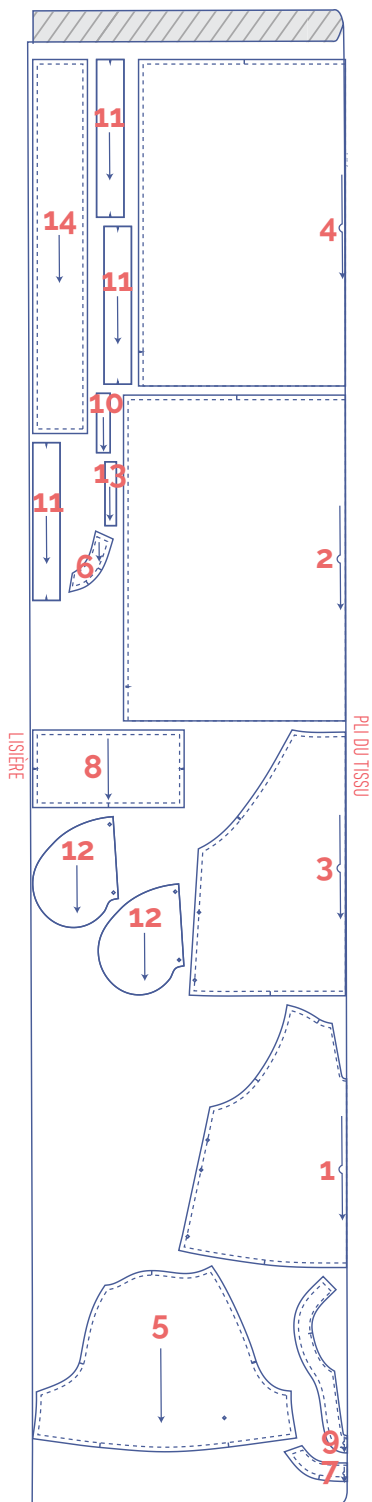
Puisque le tissu est simple, vous devez également couper la pièce 5 en image inversée car vous avez besoin d'une manche gauche et d'une manche droite.

Les pièces du patron 2 et 4 sont tournées de 90° pour pouvoir être coupées dans cette largeur du tissu. Cela peut poser un problème si vous utilisez un tissu imprimé ou avec un sens.

plan de coupe pour un tissu uni largeur du tissu 140 cm

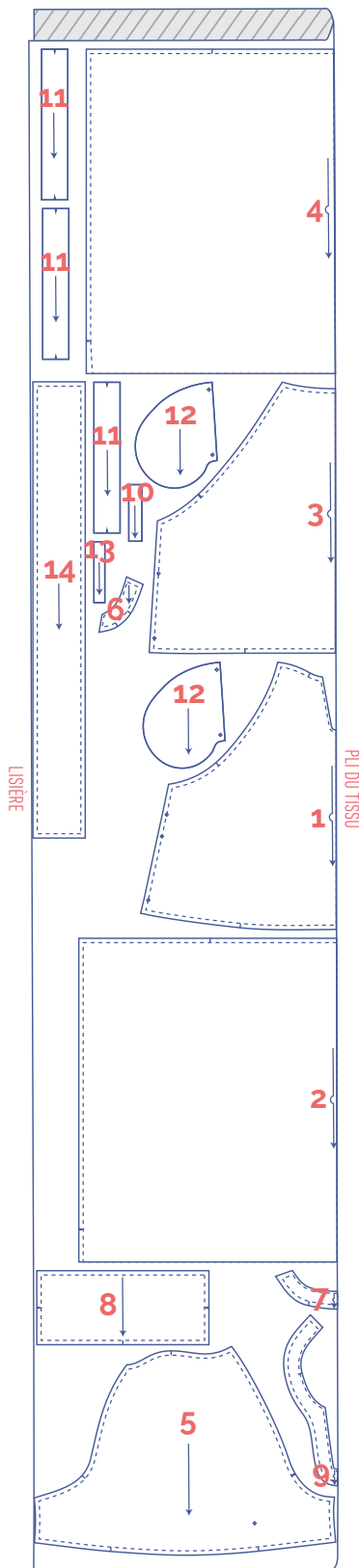
XS - L

XL - XXXL



ATTENTION

Vous avez besoin d'une seule pièce du patron 13.



ATTENTION

Vous avez besoin d'une seule pièce du patron 13.

marquer les pièces du patron



coupez légèrement dans le papier à patron et le tissu sur les points suivants du contour



cran simple



cran double



cran en v



marquez les points intérieurs suivants à l'aide d'un faufil



point intérieur

marche à suivre



La finition et le montage du vêtement sont adaptés au tissu utilisé.
Les pièces sont toujours piquées endroit contre endroit, sauf mention contraire.



DV devant

DS dos

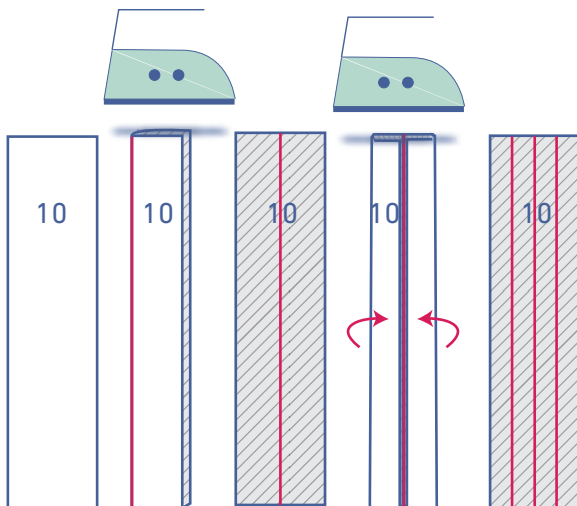
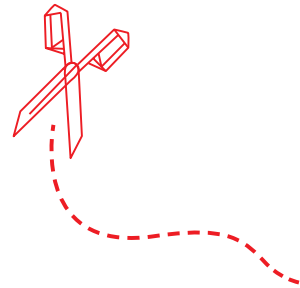
MDV milieu devant

MDS milieu dos

 endroit

 envers

 doublure thermocollante

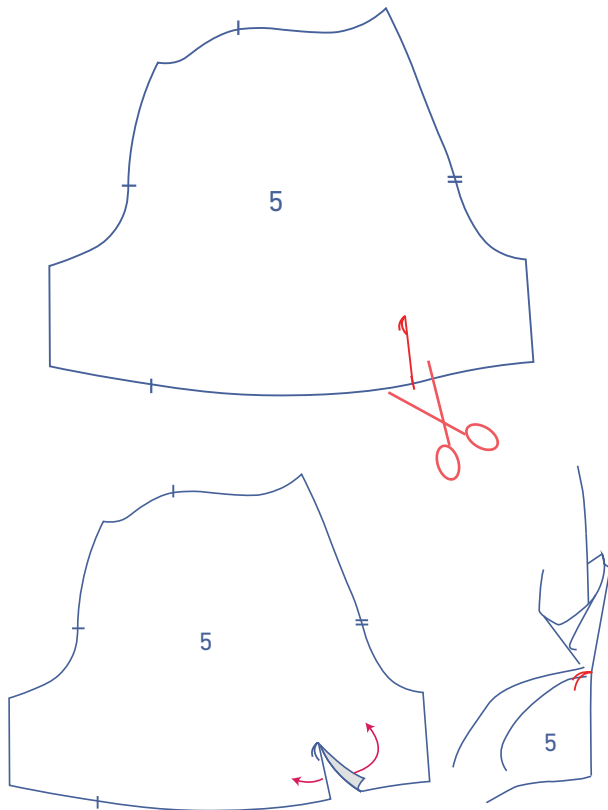


1

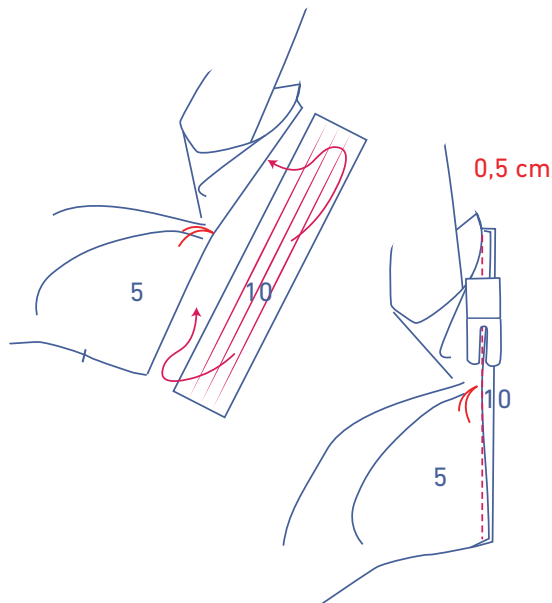
Repassez le liseré pour la fente manche (10) comme suit :

- Repassez le liseré en superposant les longs côtés, envers sur envers pour créer une ligne de pli.
- Rouvrez.
- Pliez et repassez les longs côtés pour faire correspondre les bords non finis à la ligne de pli.
- Rouvrez le liseré ensuite.

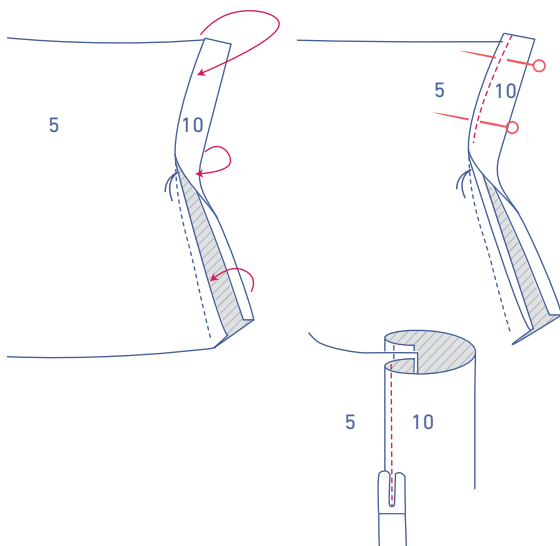
Coupez dans la manche (5) à partir du cran dans l'ourlet jusqu'au faufil.



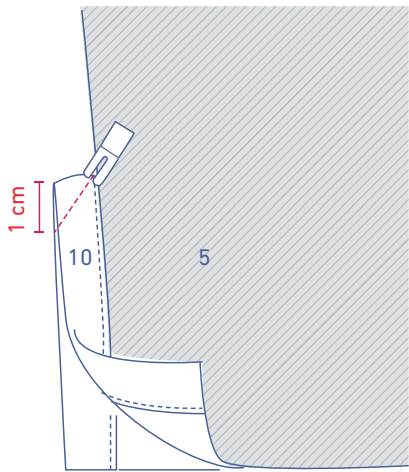
Ouvrez entièrement la fente de la manche, pour obtenir une ligne droite.



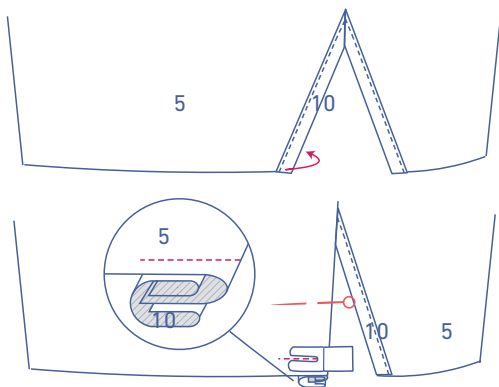
Glissez le liseré pour la fente sous la manche, l'endroit vers le haut. Faites concorder un long bord avec le bord de la fente et tirez la manche un peu de côté au niveau du faufil. Piquez à 0,5 cm. Au niveau du faufil, vous avez piqué seulement quelques fils de votre tissu.



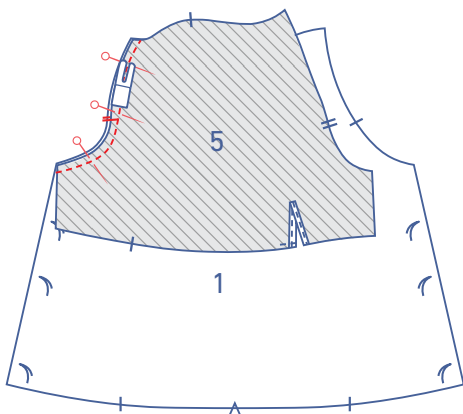
Retournez le liseré sur l'endroit de la manche et posez la ligne de pli repassée juste sur la couture. Piquez juste à côté du bord.



Pliez et repassez la manche en deux dans la largeur, endroit contre endroit. Piquez les bords supérieurs du liseré en biais.

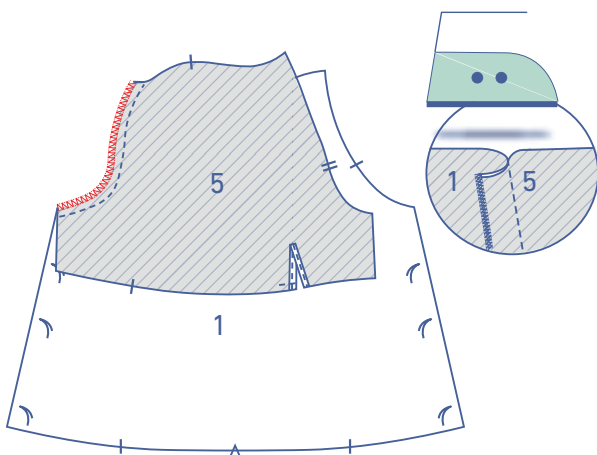


Pliez le liseré sur le devant de la manche (le côté le plus large sur l'ourlet de la manche) vers l'envers de la manche et piquez le liseré à une largeur de pied-de-biche du bord inférieur.



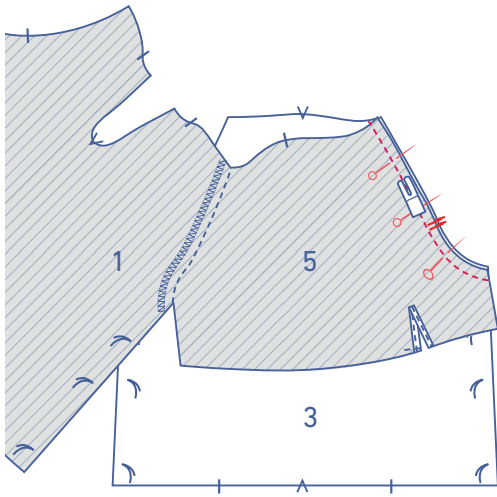
2

Épinglez et piquez le côté avec les simples crans de la manche contre le DV (1), les crans doivent correspondre.

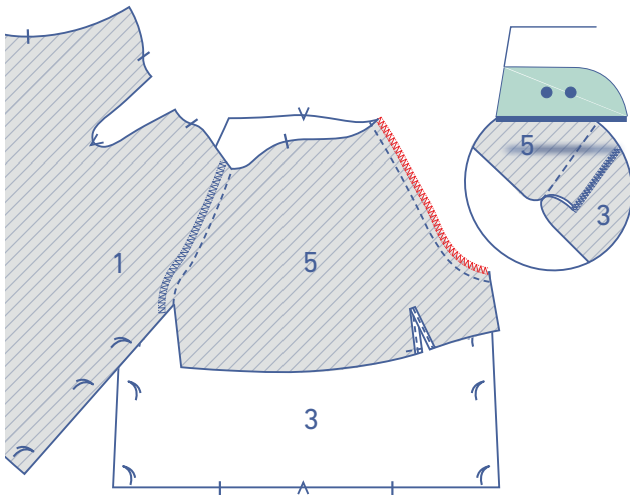


Surjetez les bords non finis ensemble et repassez la valeur de couture vers le DV.

Épinglez et piquez le côté avec les doubles crans de la manche au DS (3), les crans doivent correspondre.

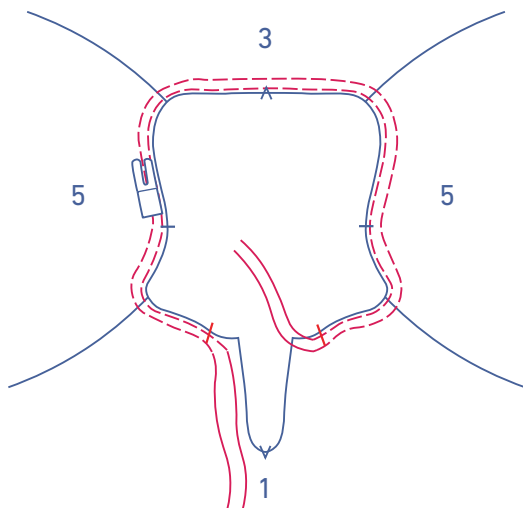


Surjetez les bords non finis ensemble et repassez la valeur de couture vers le DS.

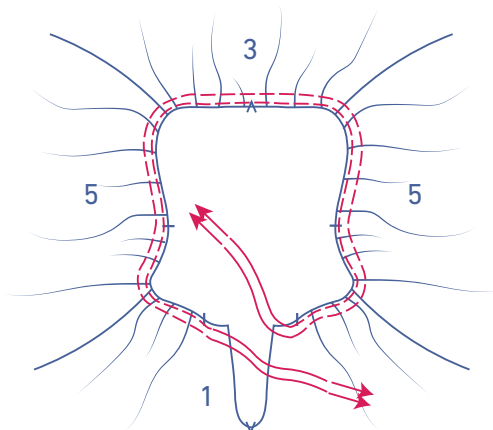


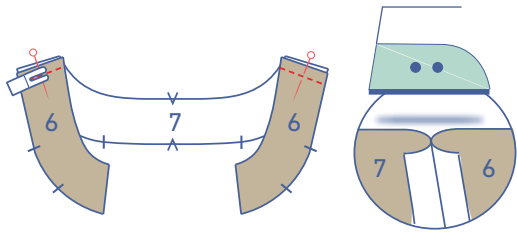
3

Réalisez deux piqûres parallèles à une largeur de pied-de-biche de l'encolure (DV + manche + DS) avec un grand point et une tension basse, entre les crans simples indiqués. Laissez une petite longueur de fil aux deux extrémités.



Tirez doucement sur les extrémités des fils pour froncer le tissu.

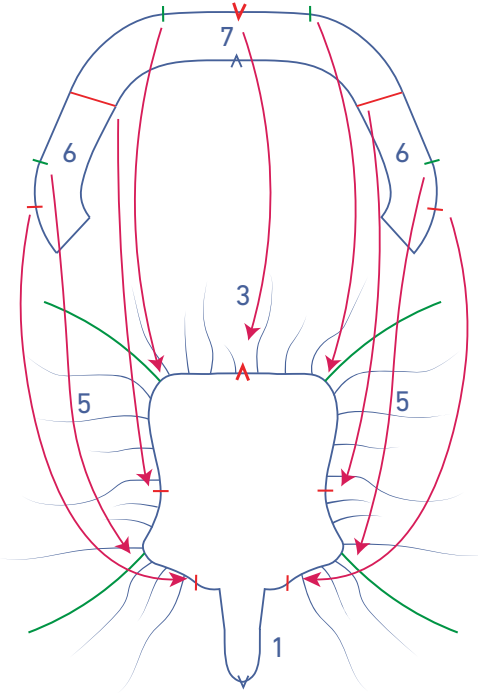




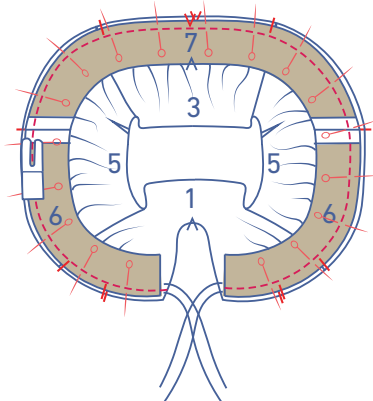
4

Épinglez et piquez la couture d'épaule du liseré d'encolure DV (6) et de l'encolure DS (7). Ouvrez la valeur de couture.

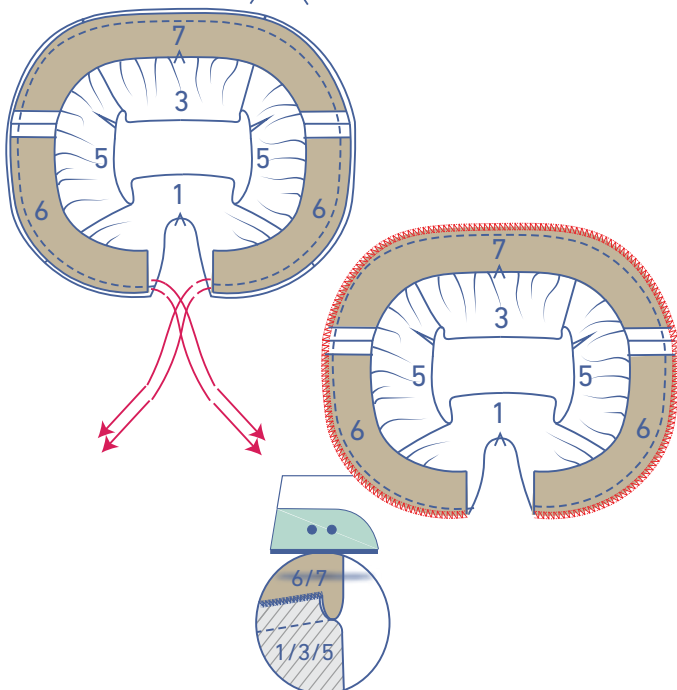
Épinglez le liseré d'encolure sur l'encolure. Répartissez les fronces pour faire concorder les crans. Les coutures de la parementure concordent avec les crans simples de la manche.



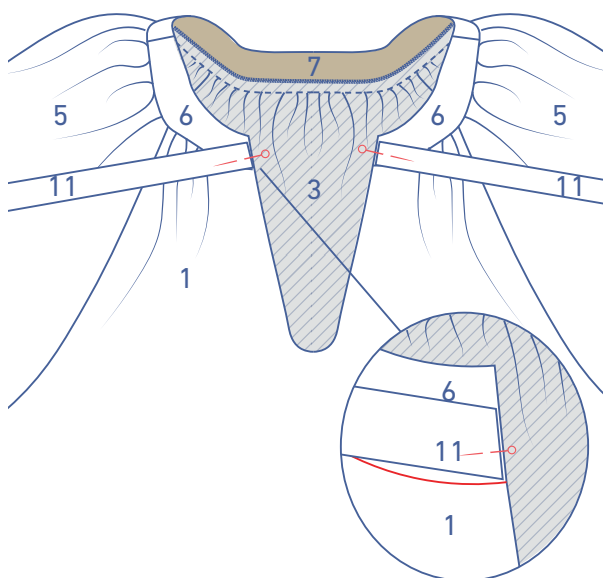
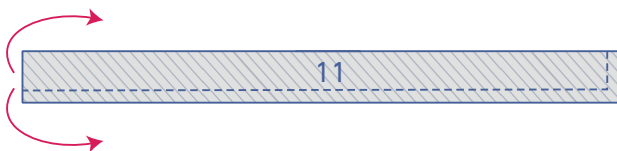
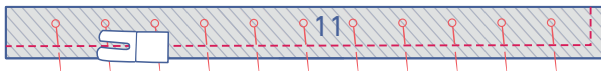
Piquez.



Enlevez les fils de fronce.



Surjetez les bords non finis ensemble et repassez la valeur de couture vers le liseré d'encolure.



5

Pliez les rubans à nouer (11) en deux, les longs côtés superposés, endroit contre endroit.

Épinglez et piquez les bords indiqués.

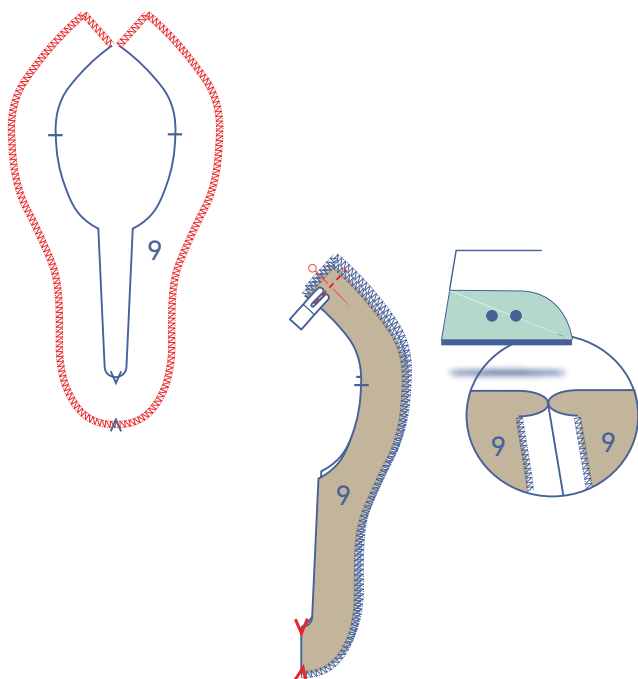
Retournez les rubans avec l'endroit vers l'extérieur.

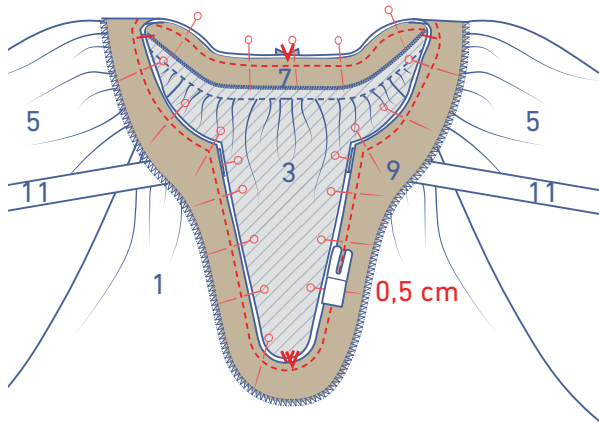
Épinglez le bord non fini de 2 rubans à nouer à l'endroit indiqué.

6

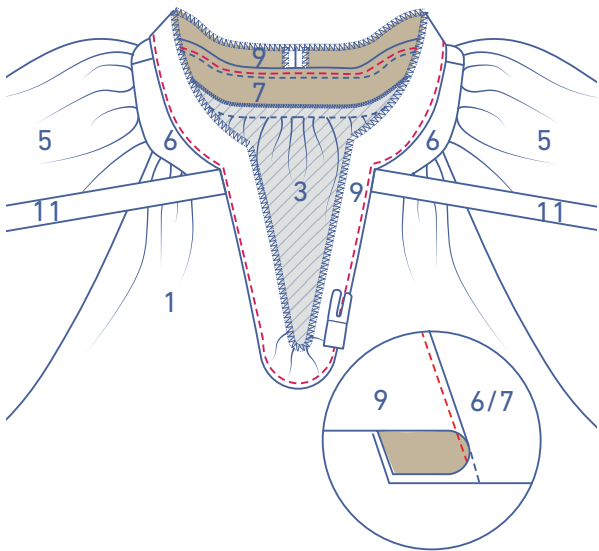
Surjetez les bords indiqués de la parementure encolure (9).

Épinglez et piquez la couture MDV. Ouvrez la valeur de couture.

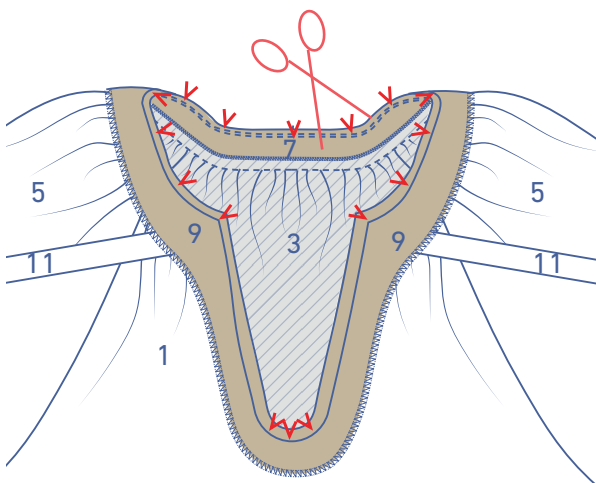




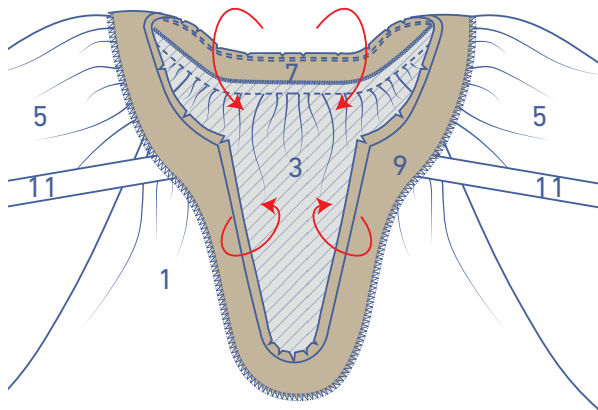
Épinglez la parementure sur l'ouvrage. Piquez à 0,5 cm des bords non finis.



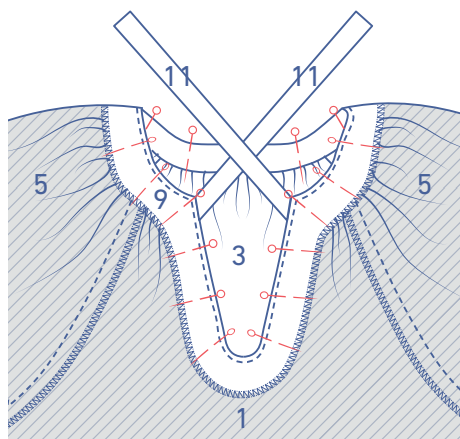
Pliez la parementure de côté et piquez-la sur la valeur de couture en dessous, juste à côté du bord.



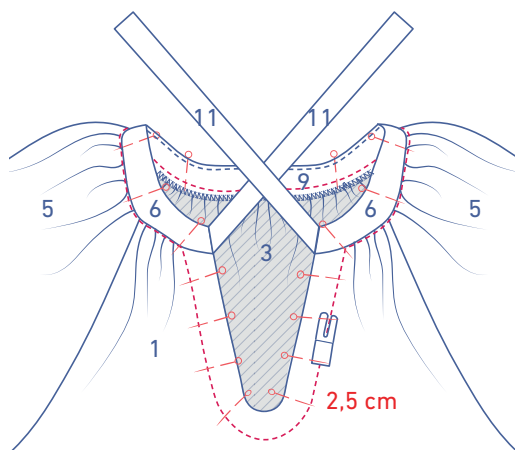
Réalisez des crans dans la valeur de couture pour obtenir une jolie encolure arrondie.



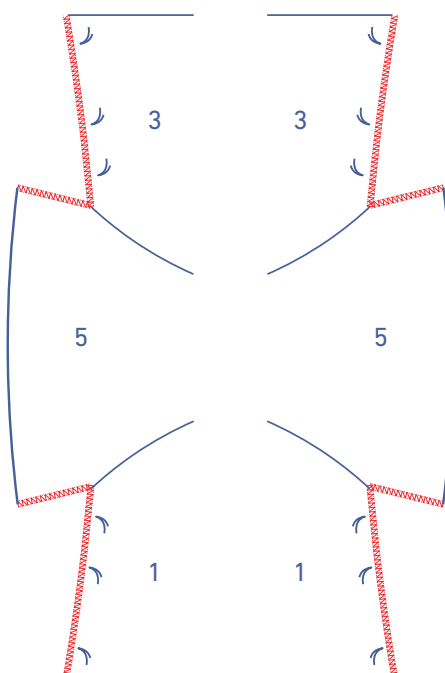
Pliez la parementure entièrement contre l'envers.



Épinglez.



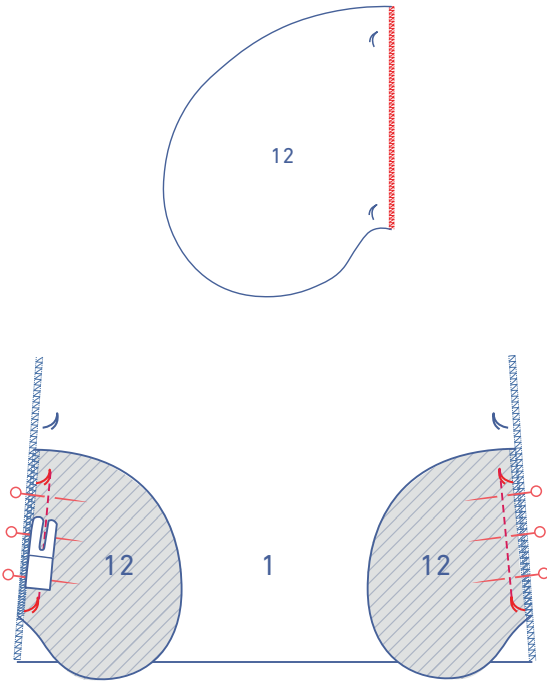
Épinglez la parementure sur l'endroit de l'ouvrage, à 2,5 cm de l'encolure finie. Piquez le contour dans la couture de montage du liseré d'encolure.



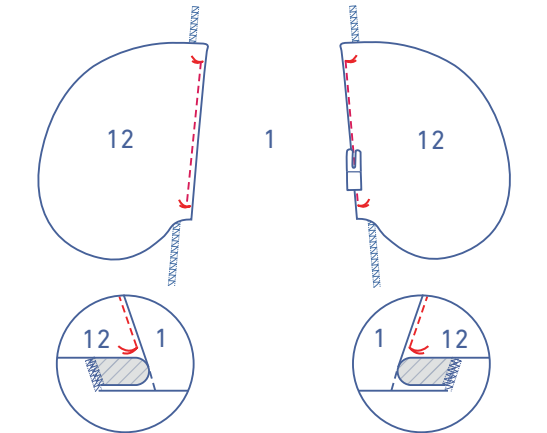
Surjetez les bords non finis indiqués de l'ouvrage.

7

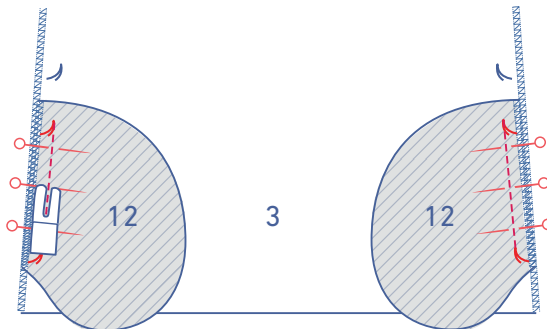
Surjetez le côté droit de la poche (12).



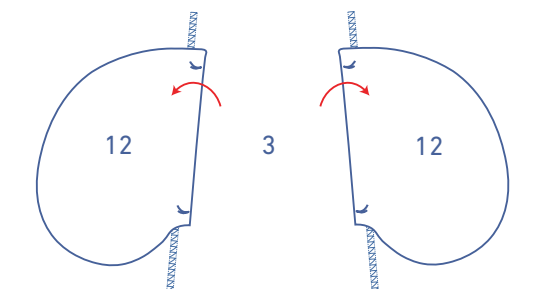
Épinglez le côté droit de 2 des 4 pièces poche sur le DV, les faufiles doivent correspondre. Piquez entre les faufiles.



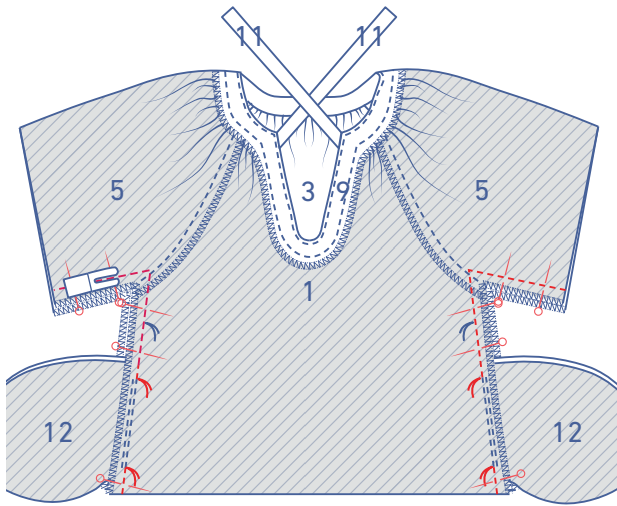
Pliez la poche et la valeur de couture de côté et piquez la poche sur la valeur de couture, juste à côté de la couture.



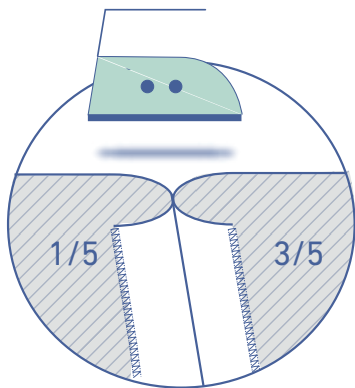
Épinglez le côté droit de 2 autres pièces poche sur le DS, les faufiles doivent correspondre. Piquez entre les faufiles.



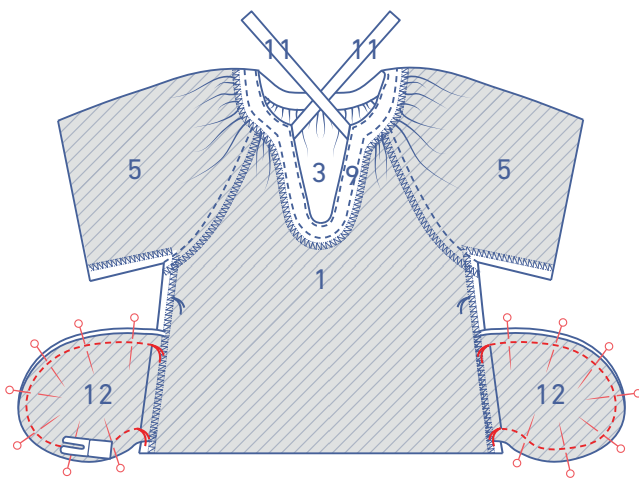
Pliez les pièces poche de côté.



Épinglez et piquez les coutures de côté et dessous de manche du DV+DS jusqu'aux faufiles indiquant le haut de l'ouverture de la poche. Piquez ensuite du faufil suivant jusqu'au bord inférieur.

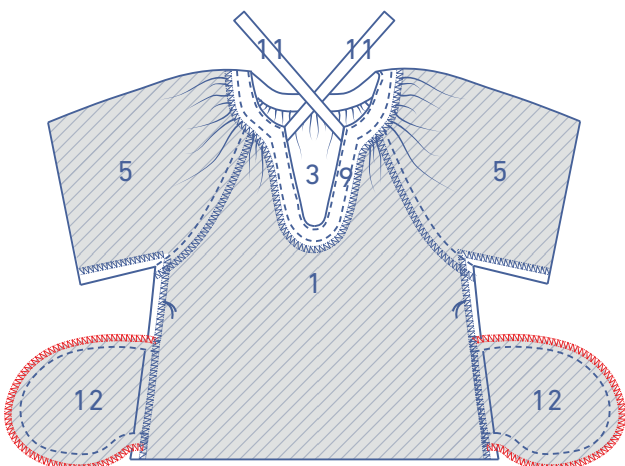


Ouvrez la valeur de couture.

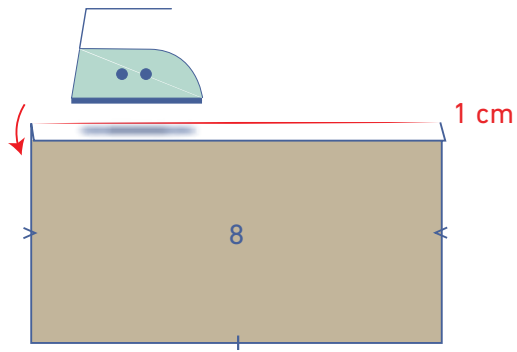


Épinglez et piquez le contour des pièces poche à 1,5 cm des bords non finis.

1,5 cm

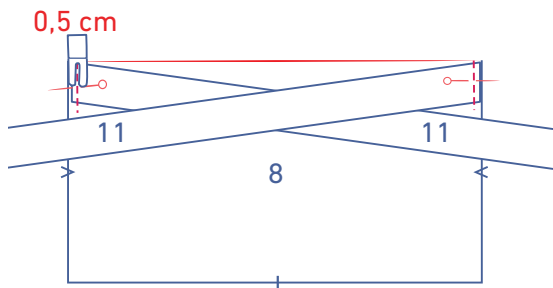


Surjetez les bords non finis ensemble.

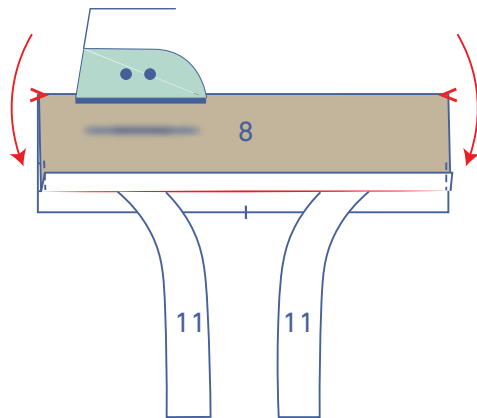


8

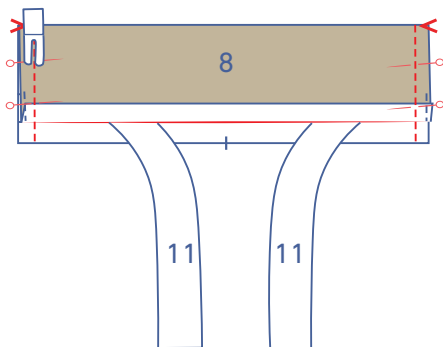
Réalisez un repli de 1 cm sur le bord indiqué du poignet de manche (8) vers l'envers.



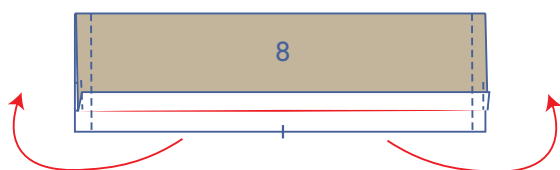
Épinglez et piquez à chaque fois le bord non fini du ruban à nouer à l'endroit indiqué à 0,5 cm du bord non fini du poignet de manche.



Pliez le poignet de manche sur les crans en V, avec l'endroit du tissu vers l'intérieur.

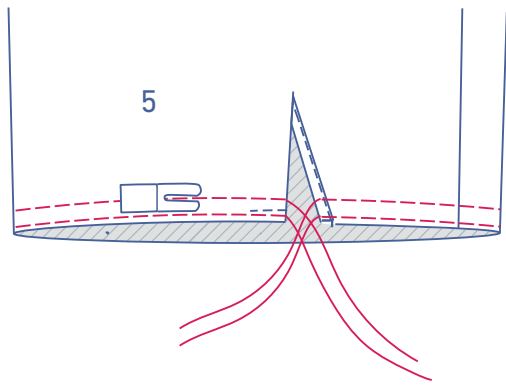


Épinglez et piquez les bords indiqués.

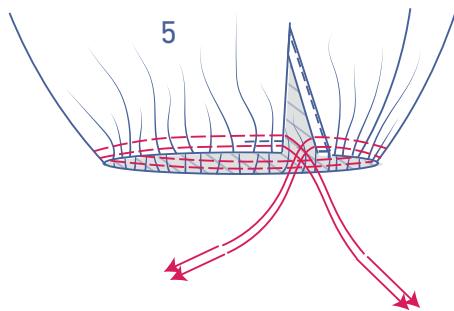


Retournez le poignet de manche avec l'endroit du tissu vers l'extérieur.

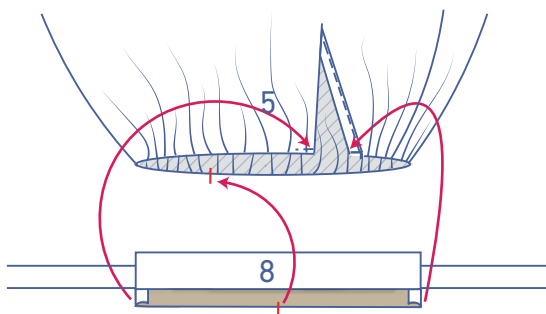




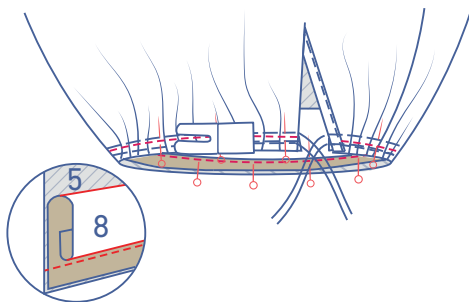
Réalisez 2 piqûres parallèles sur le bord inférieur de la manche avec un grand point et une tension basse.



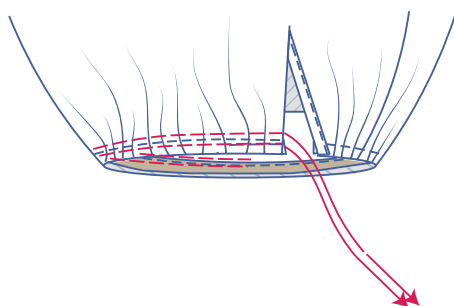
Tirez doucement sur les extrémités des fils, pour froncer le tissu.



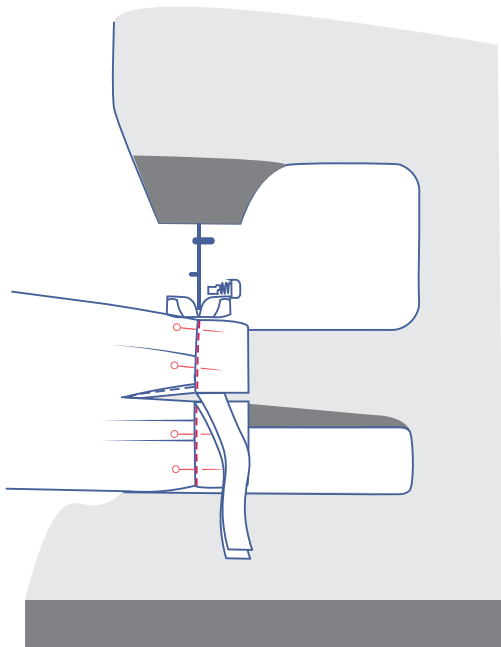
Épinglez le bord non fini non plié du poignet de manche sur le bord inférieur de la manche sur l'intérieur (= l'envers de la manche), les repères doivent correspondre. Répartissez les fronces pour faire concorder les crans.



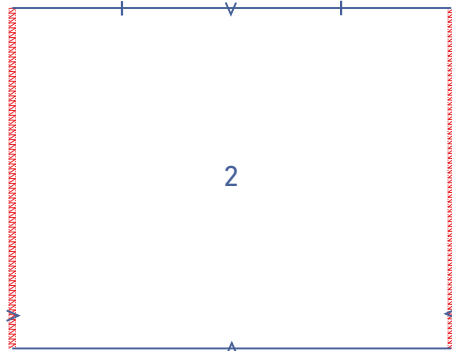
Piquez.



Enlevez les de fronce.

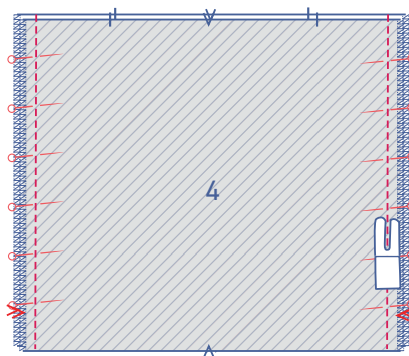
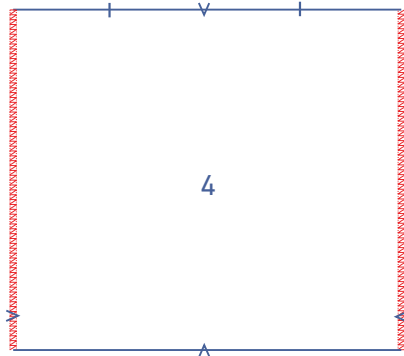


Retournez le poignet de manche sur l'endroit de la manche. Posez la ligne de pli juste sur la couture. Piquez juste à côté du bord.

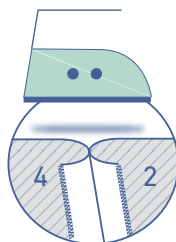


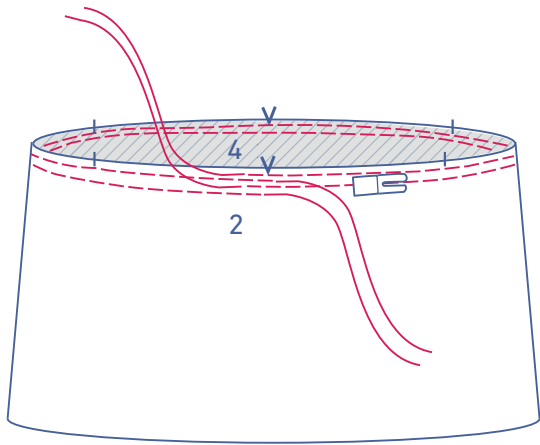
9

Surjetez les coutures de côté de la pièce jupe DV (2) et jupe DS (4).



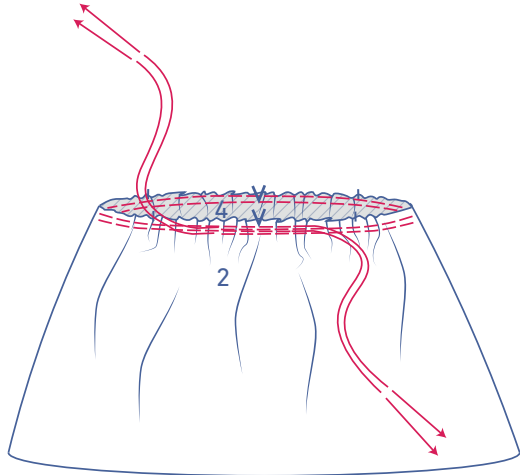
Épinglez et piquez les coutures de côté des pièces DV jupe et DS jupe. Ouvrez la valeur de couture.



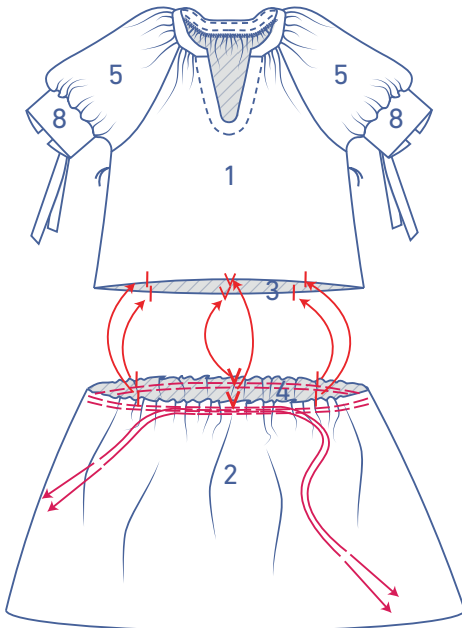


10

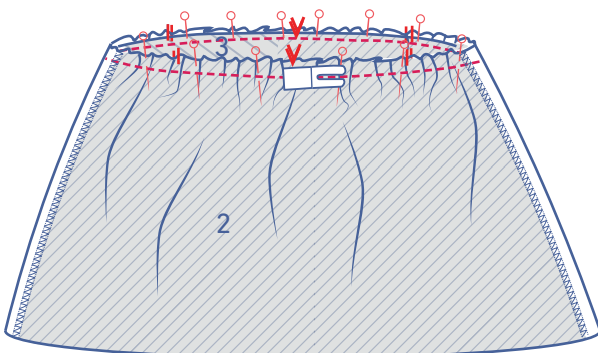
Réalisez 2 piqûres parallèles sur le bord supérieur de la jupe avec un grand point et une tension basse. Laissez une petite longueur de fil aux deux extrémités.



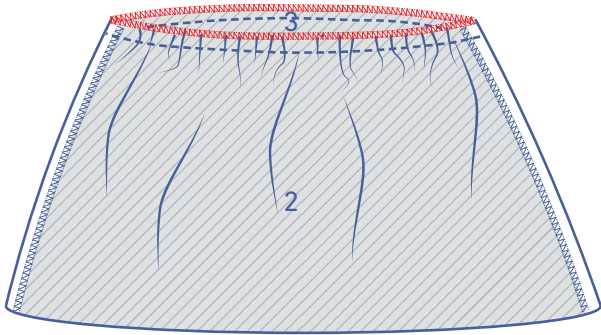
Tirez doucement sur les extrémités des fils pour froncer le tissu.



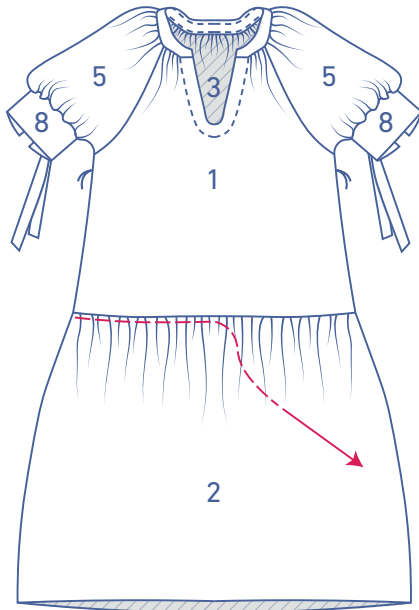
Épinglez la jupe sur le DV + DS. Répartissez les fronces pour faire concorder les crans.



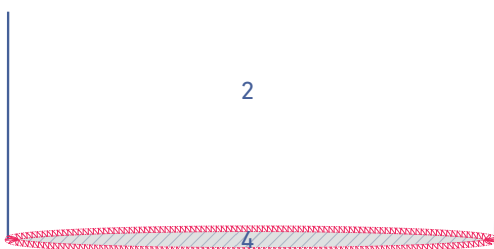
Piquez.



Surjetez les bords non finis ensemble.

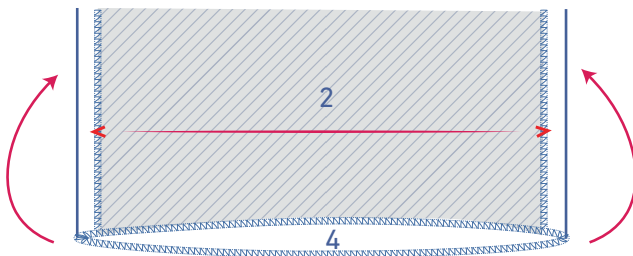


Enlevez les fils de fronce.

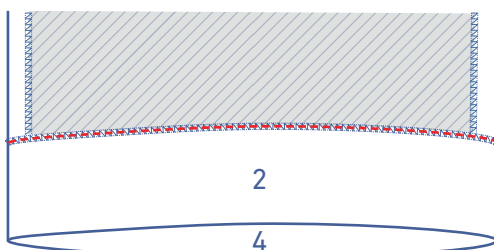


11

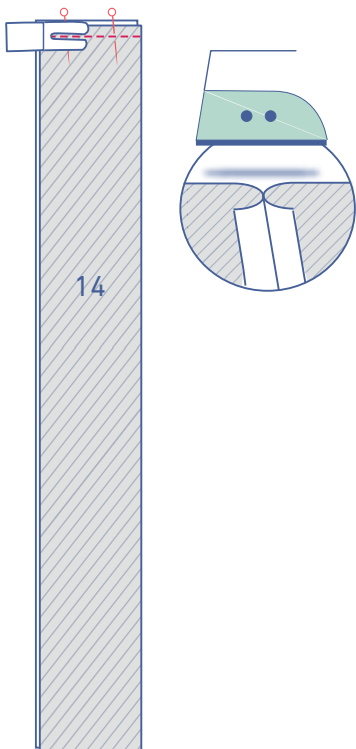
Surjetez l'ourlet.



Pliez et repassez la valeur d'ourlet sur les crans en v.

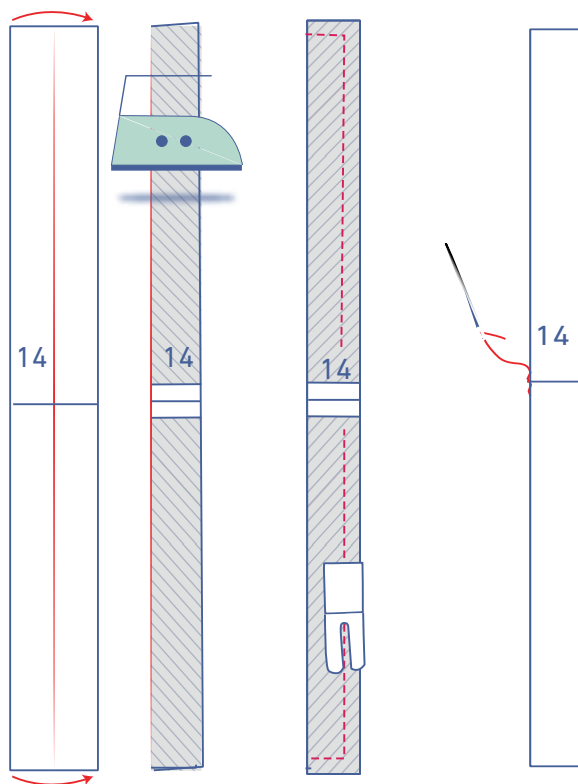


Piquez le contour de la valeur d'ourlet.



12

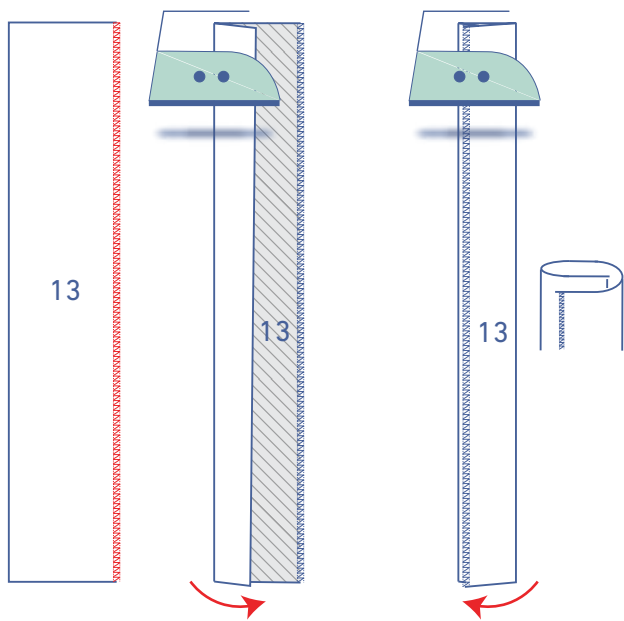
Piquez les côtés courts de la ceinture (14). Ouvrez la valeur de couture.



Pliez la ceinture en deux, les longs côtés superposés et endroit contre endroit.

Piquez les côtés indiqués, en laissant une ouverture pour pouvoir retourner la ceinture.

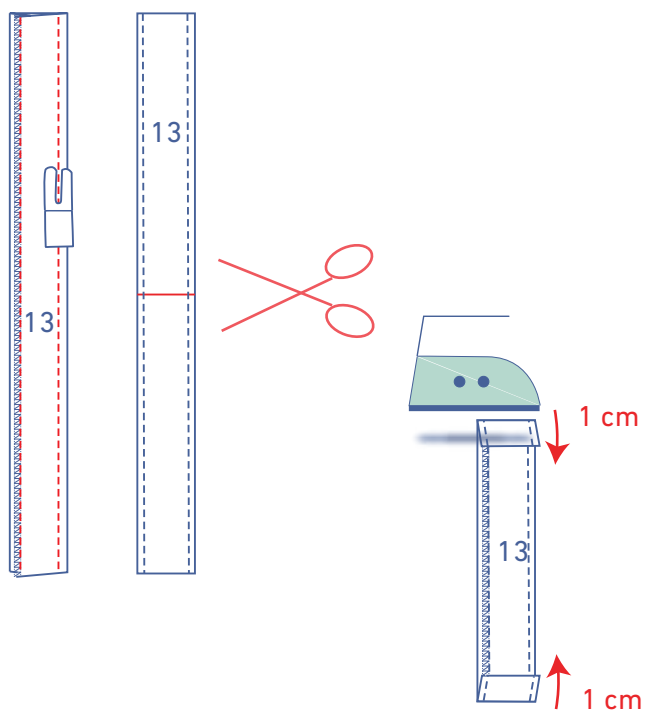
Retournez la ceinture à l'endroit et fermez l'ouverture.



13

Surjetez 1 long bord non fini des passants (13).

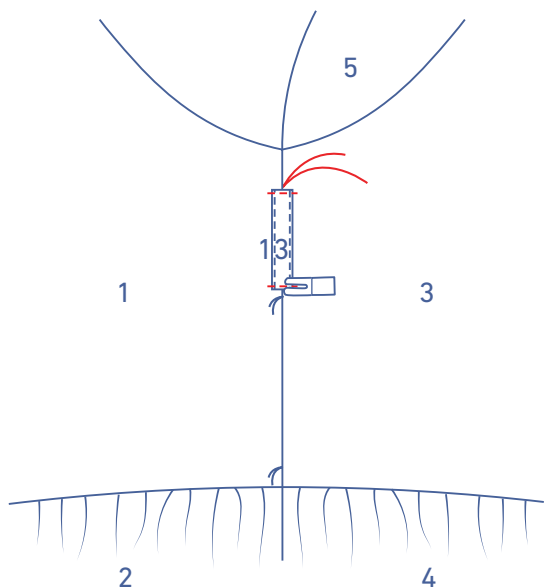
Pliez et repassez le bord non fini vers l'envers. Repassez le bord surjeté par-dessus.



Piquez tout près du bord.

Coupez en 2 parties égales.

Réalisez un repli de 1 cm sur le bord supérieur et inférieur de chaque passant, sur l'envers.



Épinglez les passants aux endroits indiqués sur l'ouvrage. Piquez juste à côté du bord sur le bord supérieur et le bord inférieur.