

Doris by Fibre ⚡ood



Doris by Fibre



32 - 60

Une belle robe fait votre journée. Vous êtes stylée en un clin d'œil. Avec Doris, une robe droite toute simple avec une encolure arrondie, les manches attirent tous les regards. Ce sont des manches ballons doubles, avec une manche intérieure plus courte qui tire la manche extérieure vers l'intérieur pour un effet bouffant. D'autres détails qui méritent d'être mentionnés : des pinces poitrine, pas de fermeture devant pour l'enfiler par la tête et une fente pratique dans la couture MDS pour pouvoir marcher à grands pas ! Vous pouvez varier la longueur et la porter avec ou sans ceinture.

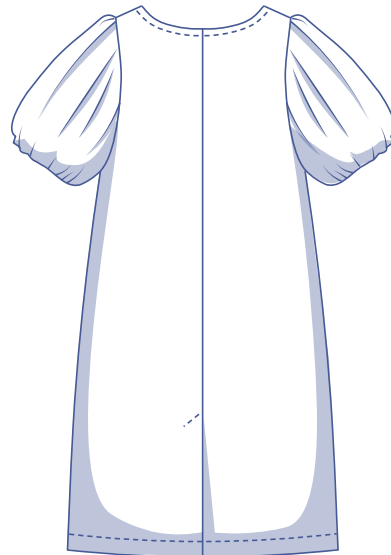
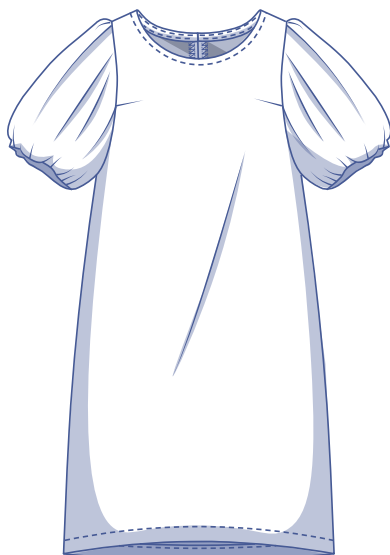
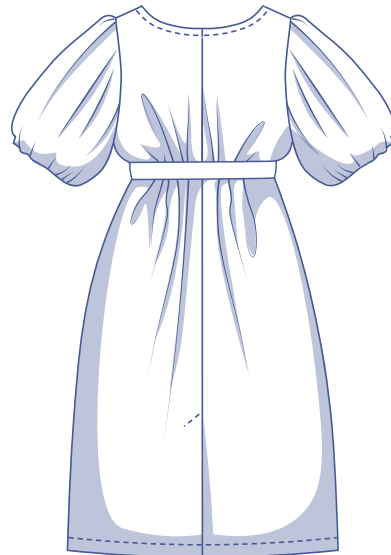
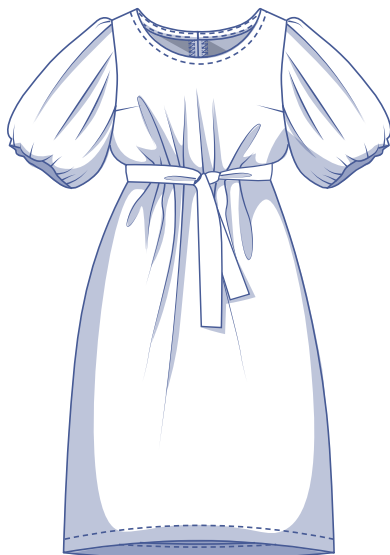
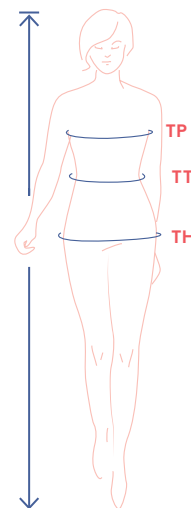


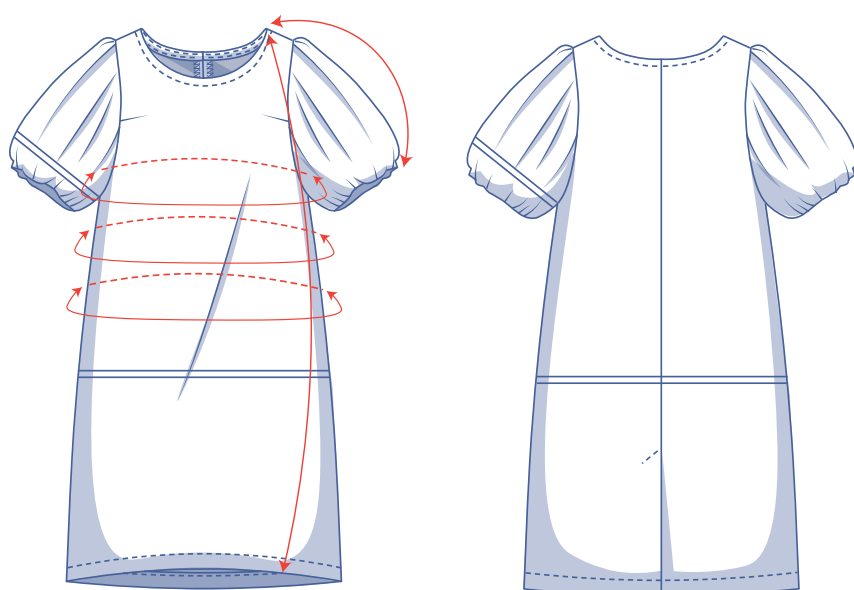
tableau des mesures (en cm)

taille	32	34	36	38	40	42	44	46	48	50	52	54	56	58	60
stature	160	164	166	167	168	169	170	171	172	172	172	172	172	172	172
TP (tour de poitrine)	76	80	84	88	92	96	100	104	110	116	122	128	134	140	146
TO (tour de taille)	66	68	70	74	78	82	84	88	94,5	101	107,5	114	120,5	127	133,5
TH (tour de hanches)	86	90	94	97	100	103	106	109	115	120	125	130	135	140	145

Choisissez la taille sur la base du **tour de poitrine**. Si le tour de taille et de hanches sont plus grands que ceux indiqués dans le tableau des tailles, consultez le tableau ci-dessous pour vérifier s'il y a suffisamment d'ampleur ou si vous devez les ajuster. Ce n'est pas compliqué, en reprenant le patron vous passez tout simplement de la ligne d'une taille vers la ligne de la taille de plus.



dimensions patron (en cm)



— raccourcissez ou rallongez votre patron ici

Les dimensions dans ce tableau sont les dimensions du patron selon le tissu utilisé et doivent être utilisées comme référence. Les largeurs comprennent un supplément (en plus des mesures du corps) pour garantir un certain confort et obtenir une coupe déterminée (= **confortable**).

taille	32	34	36	38	40	42	44	46	48	50	52	54	56	58	60
longueur	113,75	114,25	115	115,5	116	116,5	119	119,75	123,5	124,25	125	125,75	126,75	127,5	128,25
longueur des manches*	41	41,5	42	42,5	43	43,25	43,75	44,25	45,75	46,25	46,75	47,25	48	48,5	49
tour de poitrine	85	89	93	97	101	105	109	113	119	125	131	137	143	149	155
tour de taille	86,75	90,75	94,75	98,75	102,75	106,75	110,75	114,75	120,75	126,75	132,75	138,75	144,75	150,75	156,75
tour de hanches	89,5	93,5	97,5	101,5	105,5	109,5	113,5	117,5	123,5	129,5	135,5	141,5	147,5	153,5	159,5

* Longueur des épaules comprise.

Comparez les longueurs indiquées avec les longueurs mesurées ou souhaitées. **Rallongez** ou **raccourcissez** la robe et/ou les manches en découpant les pièces du patron sur les lignes doubles indiquées. Séparez ensuite les pièces du patron de x centimètres ou faites en sorte que les pièces se chevauchent de x centimètres. Veillez à ce que les lignes MDV, MDS et les coutures de côté soient bien droites.



ATTENTION

Adaptez la quantité de tissu à vos ajustements.

matériel



- Fil à coudre
- Doublure thermocollante : max. 45 cm
- Tissu : voir tableau

tissu	32	34	36	38	40	42	44	46	48	50	52	54	56	58	60
largeur du tissu 110 cm	300	375	375	380	380	385	390	395	410	415	420	425	460	465	470
largeur du tissu 140 cm	275	280	280	285	290	290	345	355	365	370	375	400	400	405	415

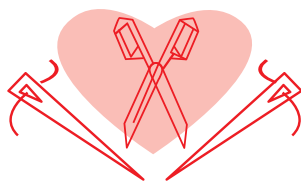
Vous trouverez le plan de coupe associé à la page 6 de cette marche à suivre.

conseil de tissu



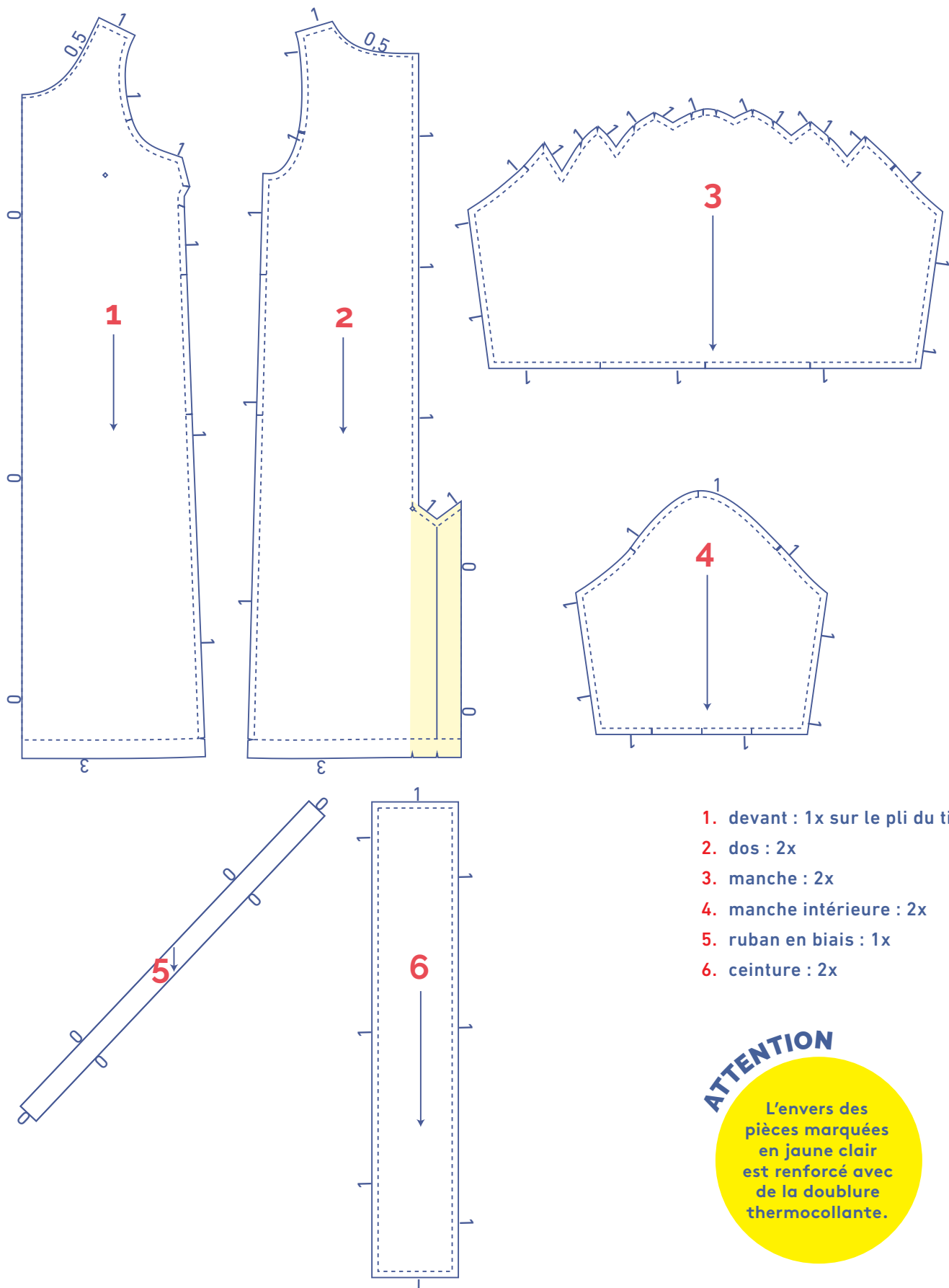
Doris est jolie dans de nombreux tissus différents : des tissus légers et souples aux tissus plus raides et plus lourds. Selon l'effet souhaité, vous choisirez donc un tissu souple ou raide. Les amateurs de drama choisiront un velours côtelé, un denim, une popeline ou un cuir raide. Si vous préférez les effets subtils, vous choisirez un tissu subtil = souple, peu texturé ((crêpe de) viscose, lycell, satin...). Uni ou imprimé ? Doris aime les deux styles.

Proud to be #Sewista



pièces du patron & valeurs de couture (en cm)

Afin de coudre le vêtement selon la marche à suivre, vous devez ajouter les valeurs de couture indiquées autour des pièces du patron en papier avant de les découper. Si vous utilisez un patron PDF, vous pouvez imprimer le patron avec ou sans valeurs de couture. Regardez la [vidéo](#) pour plus d'infos.



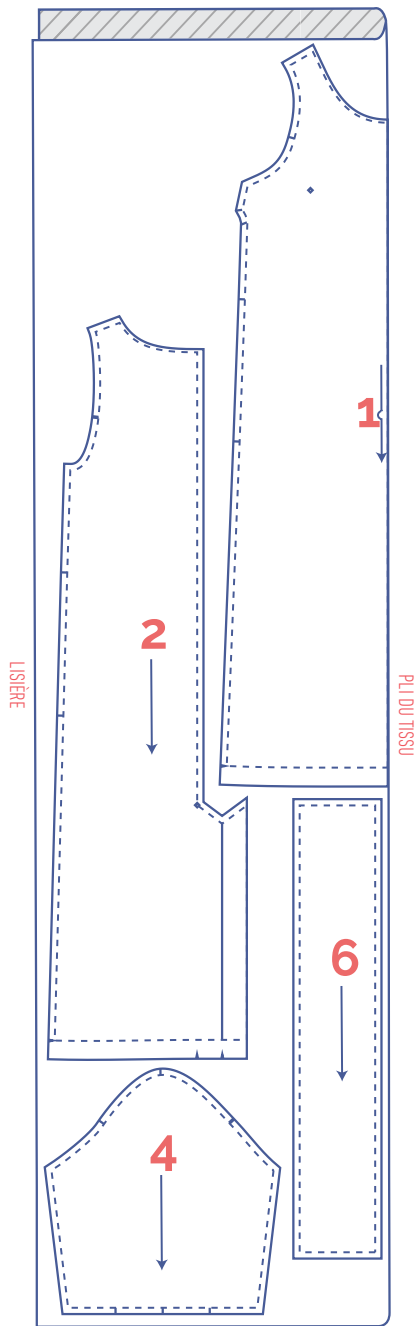
1. devant : 1x sur le pli du tissu
2. dos : 2x
3. manche : 2x
4. manche intérieure : 2x
5. ruban en biais : 1x
6. ceinture : 2x

ATTENTION

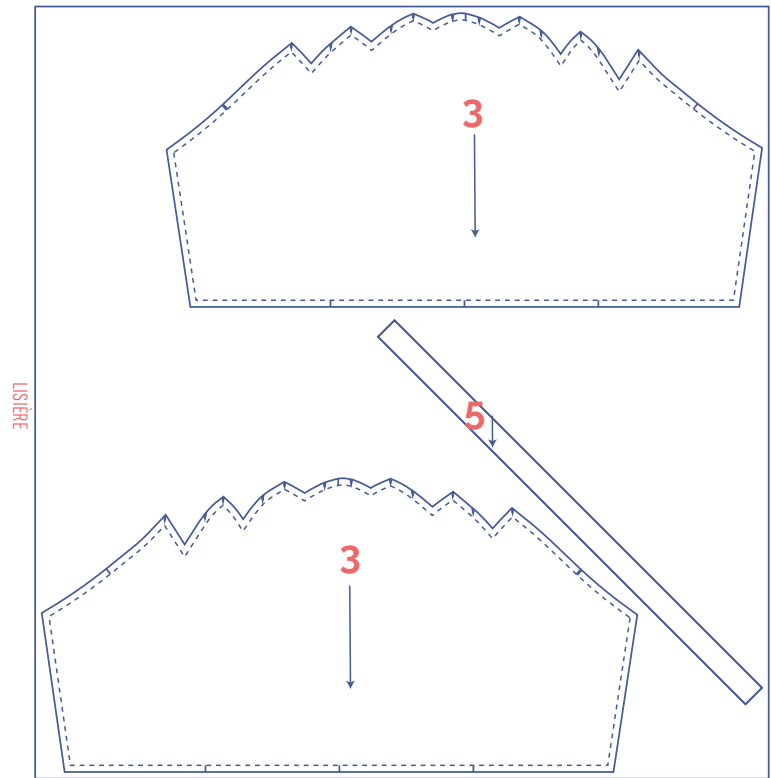
L'envers des pièces marquées en jaune clair est renforcé avec de la doublure thermocollante.

plan de coupe pour un tissu uni largeur du tissu 110 cm

32



+

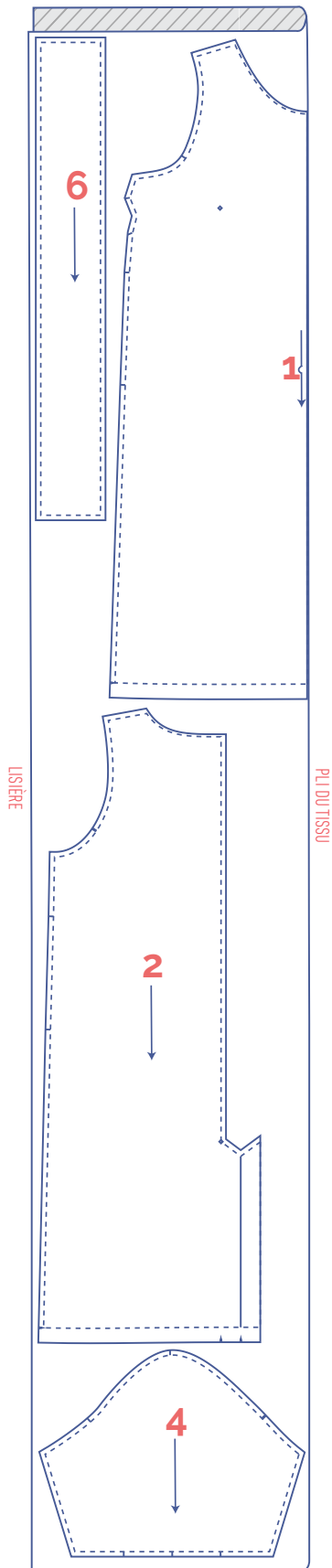


ATTENTION

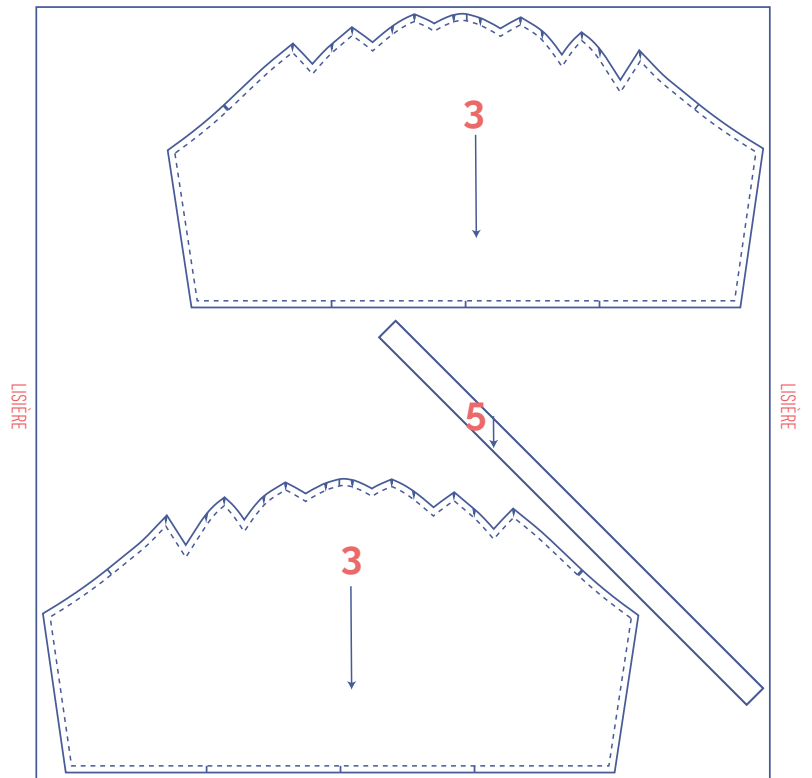
vous avez besoin d'une seule pièce du patron 5.

plan de coupe pour un tissu uni largeur du tissu 110 cm

34 - 54



+

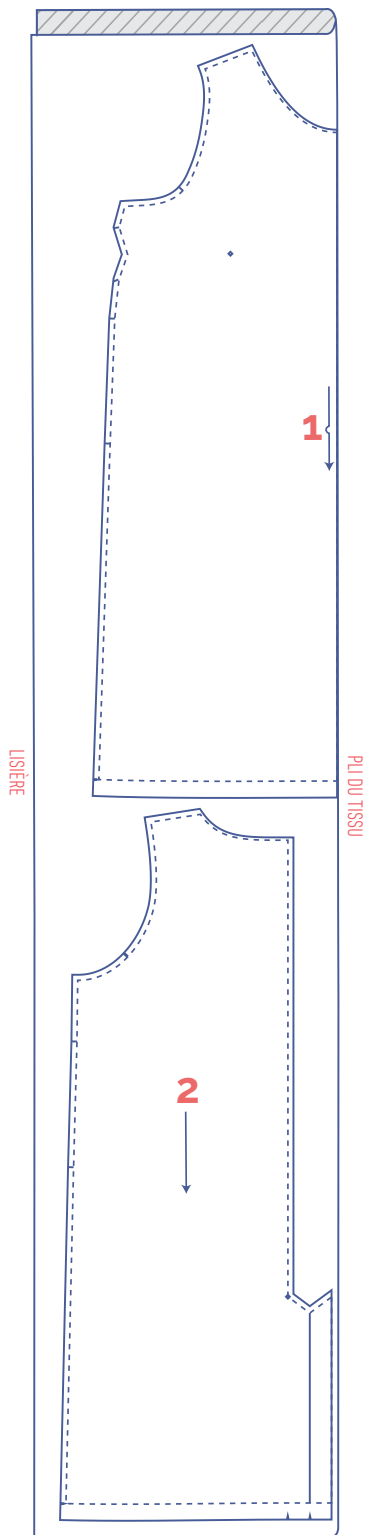


ATTENTION

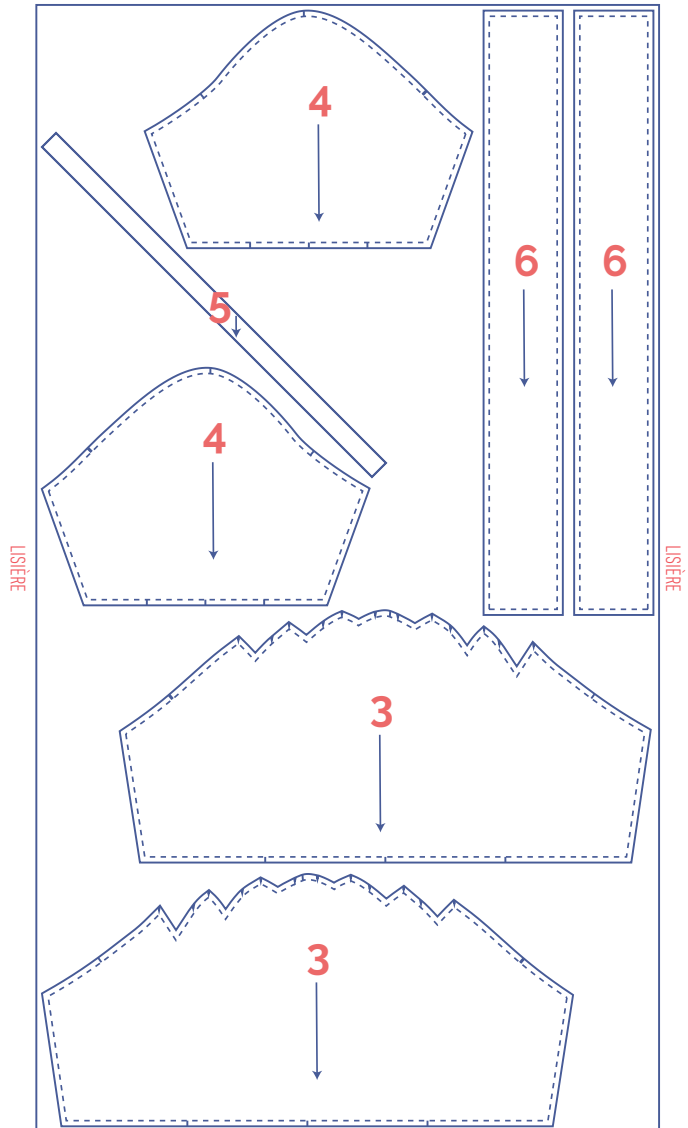
vous avez besoin d'une seule
pièce du patron 5.

plan de coupe pour un tissu uni largeur du tissu 110 cm

56 - 60



+

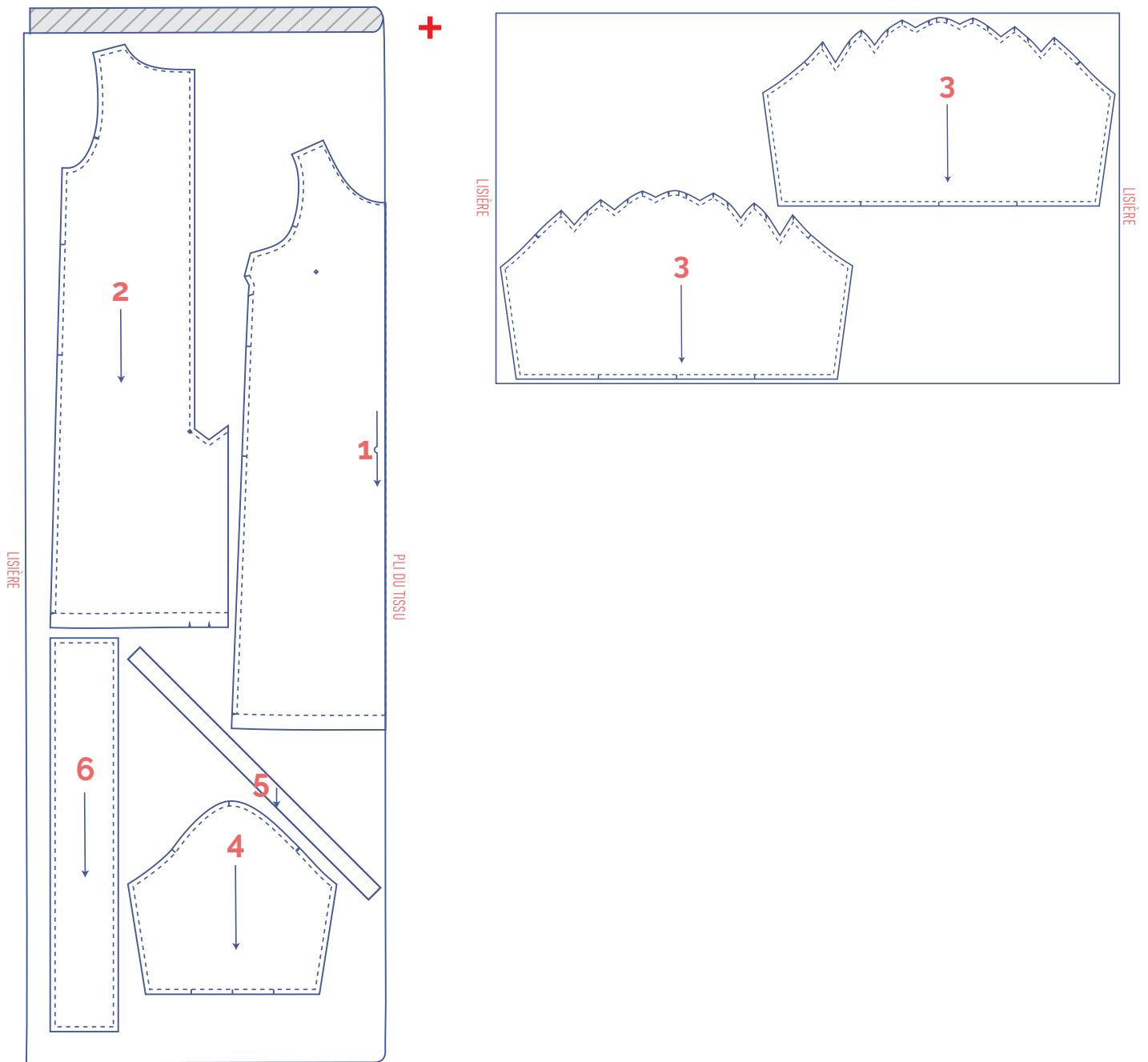


ATTENTION

Vous avez besoin d'une seule pièce du patron 5.

plan de coupe pour un tissu uni largeur du tissu 140 cm

32 - 42

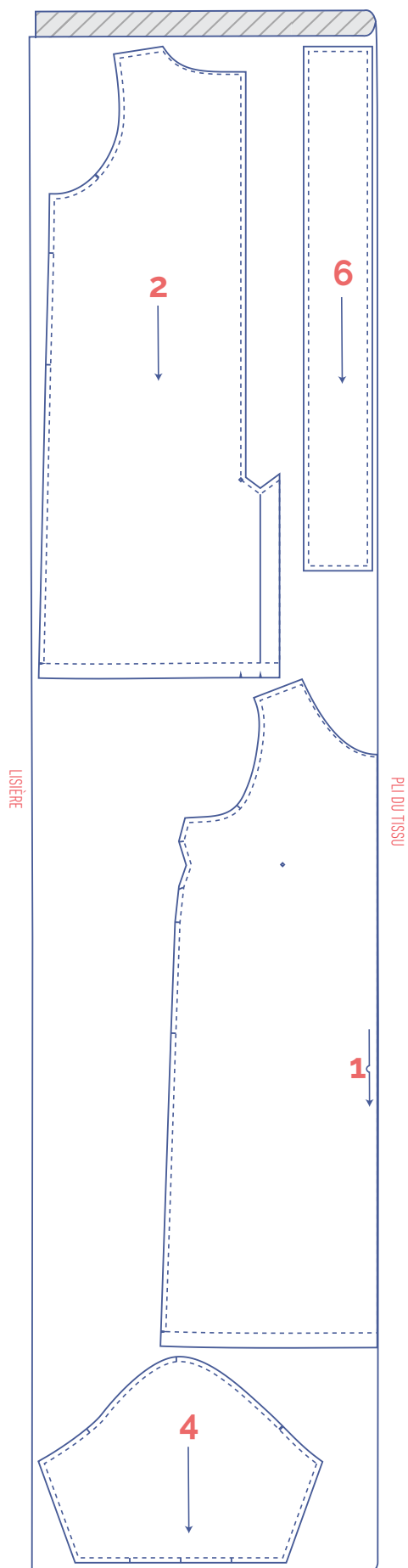


ATTENTION

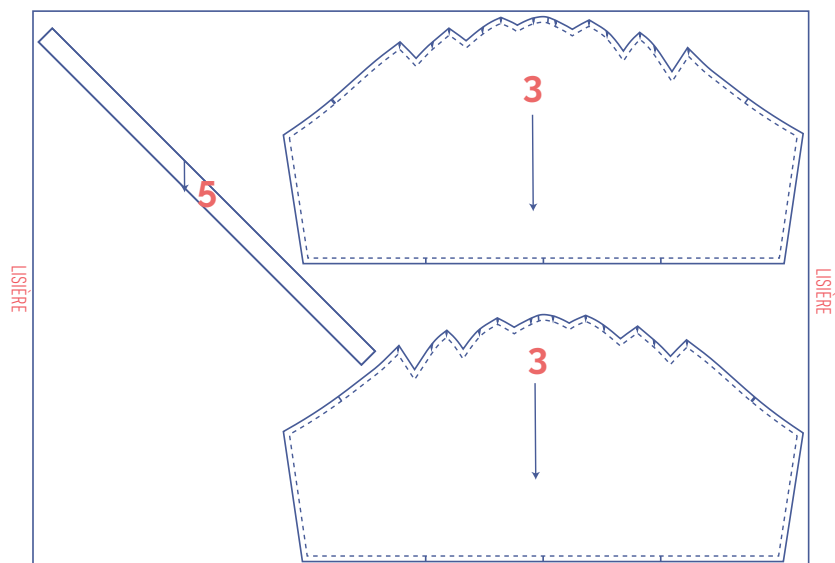
Vous avez besoin d'une seule pièce du patron 5.

plan de coupe pour un tissu uni largeur du tissu 140 cm

44 - 60






+



ATTENTION

Vous avez besoin d'une seule pièce du patron 5.

marquer les pièces du patron

	coupez légèrement dans le papier à patron et le tissu sur les points suivants du contour
	cran simple
	cran double
V	cran en v
	marquez les points intérieurs suivants à l'aide d'un fauil
	point intérieur

marche à suivre



La finition et le montage du vêtement sont adaptés au tissu utilisé.
Les pièces sont toujours piquées endroit contre endroit, sauf mention contraire.

DV devant

DS dos

DSD dos droit



DSG dos gauche



MDV milieu devant

MDS milieu dos



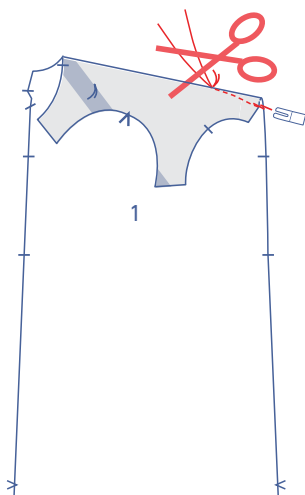
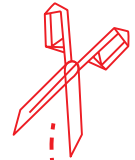
endroit



envers

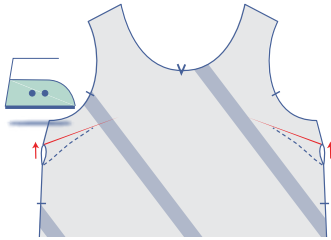


doublure thermocollante

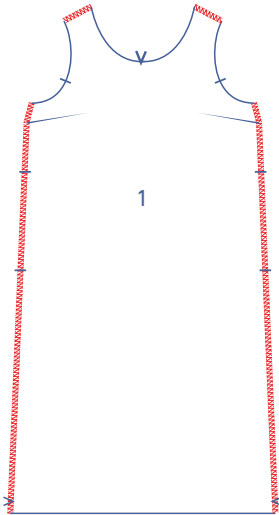


1

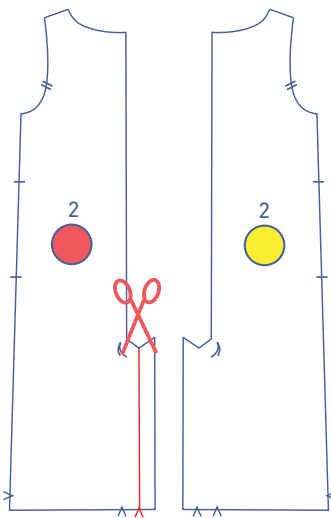
Pliez les crans dans la couture de côté du DV (1) l'un sur l'autre, endroit contre endroit. Piquez la pince légèrement en arrondi vers le faufil. Piquez un peu plus loin que le faufil, sans tissu. Coupez les fils et faites un nœud.



Retournez le DV, l'envers est maintenant orienté vers le haut. Repassez la valeur de couture de la pince vers le haut.



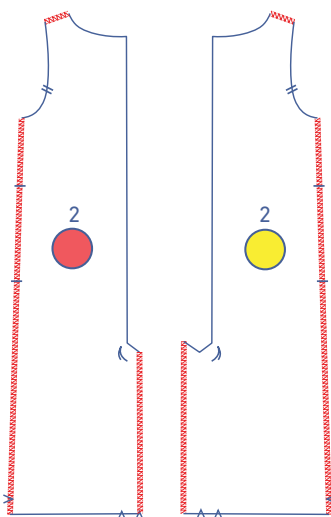
Surjetez les bords indiqués.



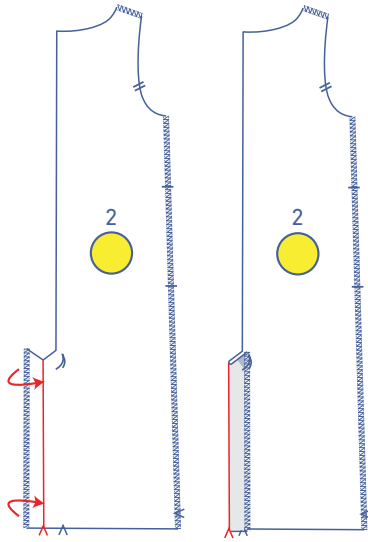
2

Posez les deux pièces DS (2) devant vous avec l'endroit vers le haut.

Coupez un morceau de la parmenture de la fente du DVG sur la ligne indiquée.

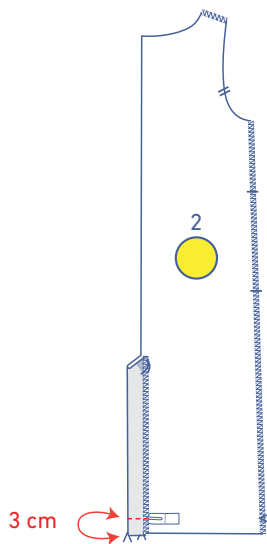


Surjetez les bords de l'épaule et des côtés et le bord droit de la parmenture.

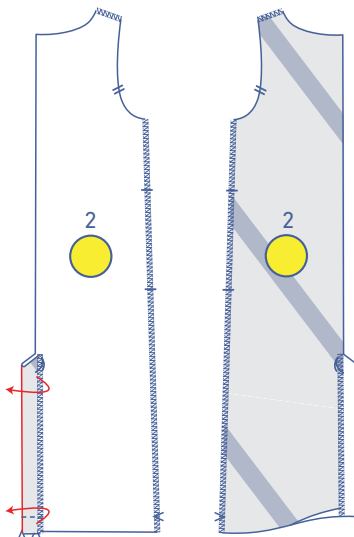


Pliez la parementure du DSD vers l'endroit du DSD, sur le cran en v indiqué au niveau de l'ourlet.

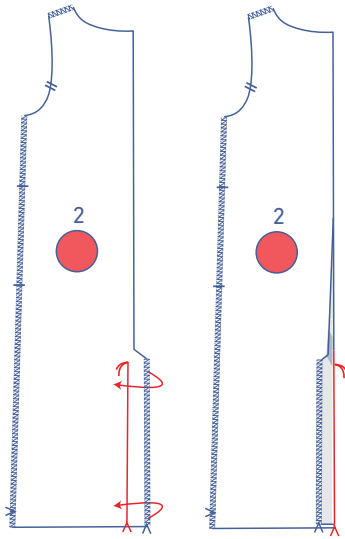
Piquez horizontalement à 3 cm de l'ourlet.



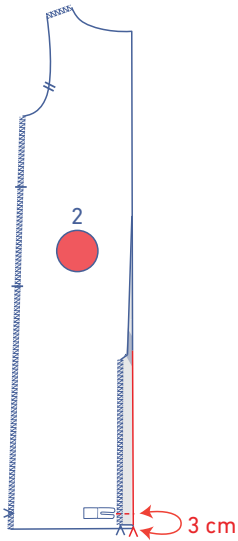
Retournez ensuite la parmenture vers l'envers.



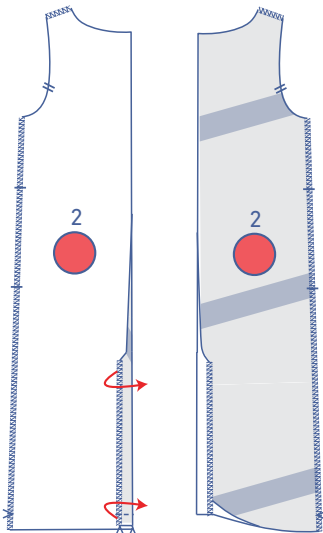
Pliez la parmenture du DSG vers l'endroit du DSG, sur le cran en v indiqué au niveau de l'ourlet.



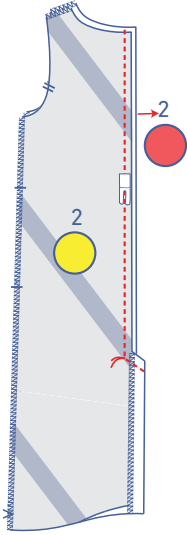
Piquez horizontalement à 3 cm de l'ourlet.



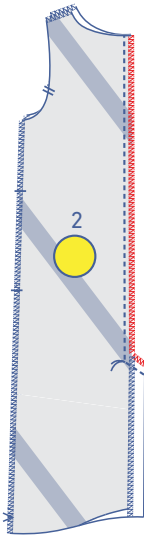
Retournez ensuite la parmenture vers l'envers.



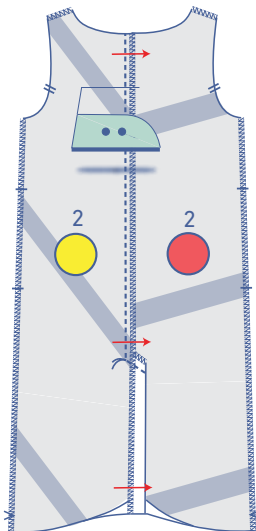
Épinglez et piquez les coutures MDS et le côté en biais de la fente.

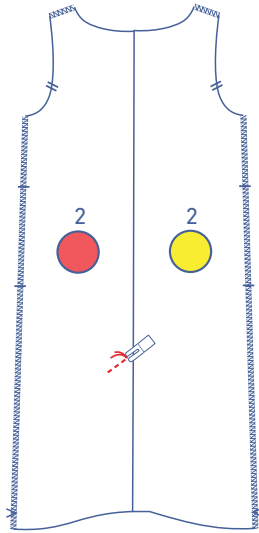


Surjetez les bords non finis ensemble.

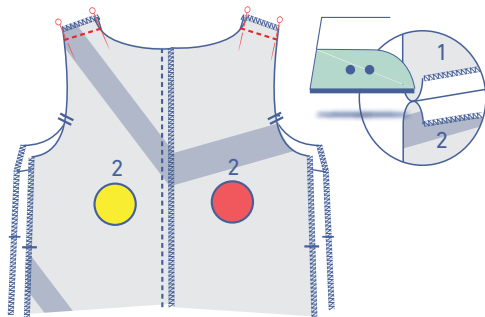


Repassez la valeur de couture et la fente vers le DSG.



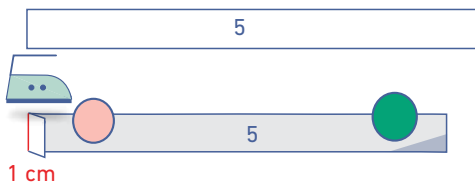


Réalisez une piqûre en diagonale sur l'endroit de l'ouvrage à travers toutes les couches, pour fixer le haut de la fente.



3

Épinglez et piquez les coutures d'épaule. Ouvrez les valeurs de couture et repassez.

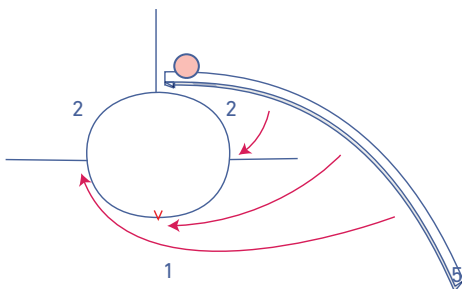


4

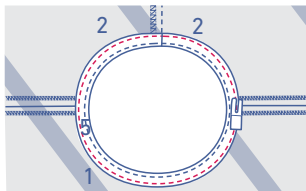
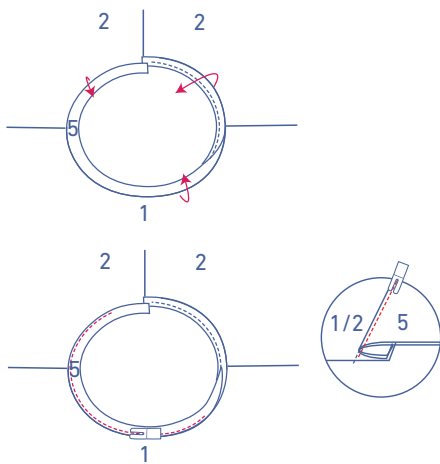
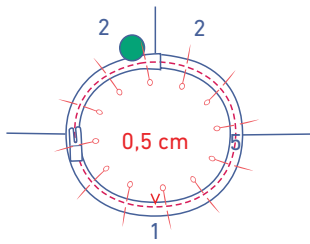
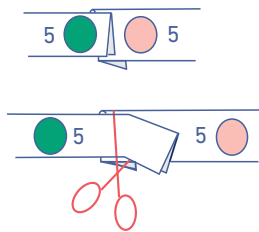
Réalisez un repli de 1 cm sur l'envers sur 1 côté court du ruban en biais et repassez.



Pliez le ruban en biais en deux, les longs côtés superposés envers contre envers et repassez.



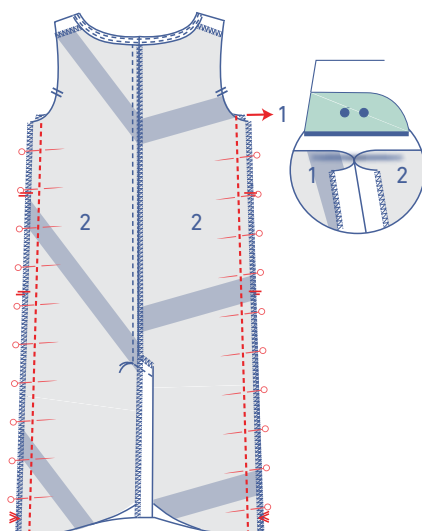
Épinglez les deux bords non finis du ruban en biais sur l'endroit de l'encolure. L'extrémité pliée concorde avec MDS.



L'extrémité non pliée du ruban en biais est posée sur l'extrémité pliée. Coupez le ruban supplémentaire s'il est trop long. (À cause du fil en biais, la longueur exacte est difficile à indiquer. Elle est différente selon le tissu). Piquez à 0,5 cm du bord non fini.

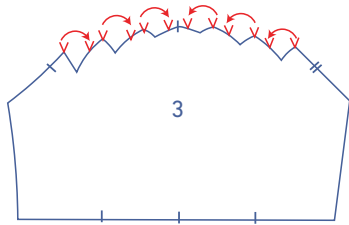
Pliez le ruban en biais avec la valeur de couture sur le côté et piquez le ruban en biais sur la valeur de couture en dessous, juste à côté de la couture.

Pliez le ruban en biais entièrement vers l'envers et piquez juste à côté du bord.



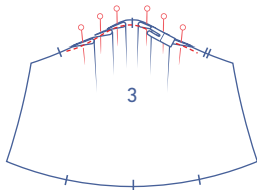
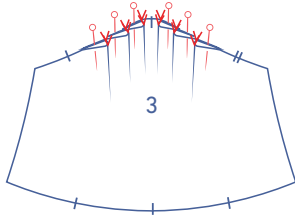
5

Épinglez et piquez les coutures de côté. Ouvrez les valeurs de couture et repassez.

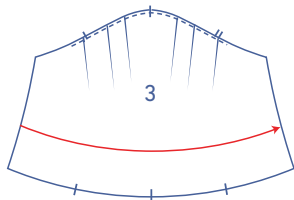
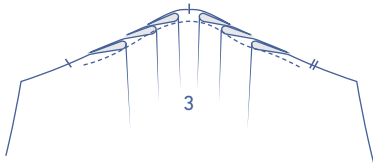


6

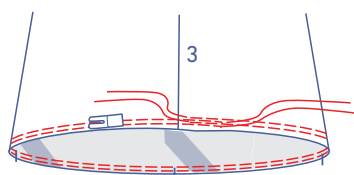
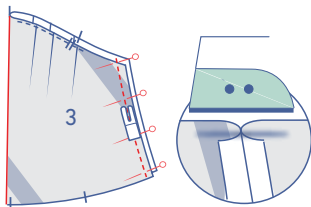
Épinglez les crans en v dans le bord supérieur de la manche (3) l'un sur l'autre dans le sens indiqué, envers contre envers.



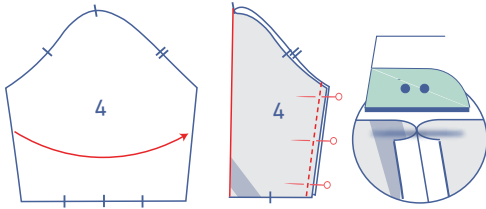
Piquez les plis provisoirement tout près du bord.



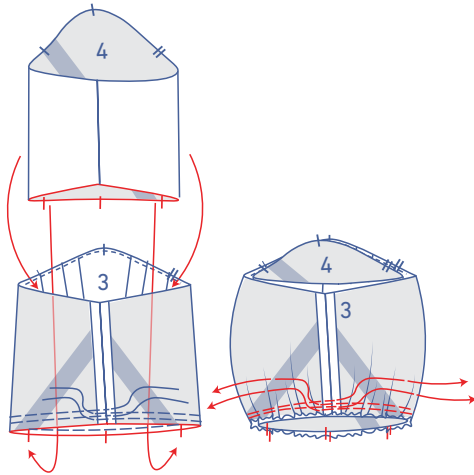
Pliez la manche en deux endroit contre endroit, et piquez les côtés. Ouvrez les valeurs de couture et repassez.



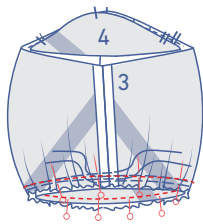
Réalisez 2 piqûres parallèles sur le bord inférieur de la manche avec un grand point et une tension basse. Laissez une petite longueur de fil aux deux extrémités.



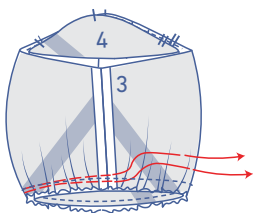
Pliez la manche intérieure (4) en deux endroit contre endroit, et piquez les côtés. Ouvrez les valeurs de couture et repassez.



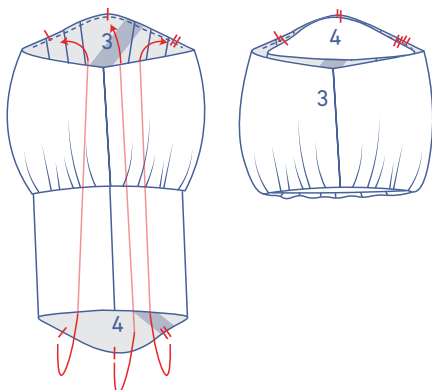
Glissez une manche dans l'autre, les ourlets doivent être posés endroit sur endroit. Tirez doucement sur les extrémités des fils dans la manche pour froncer le tissu. Répartissez les fronces pour faire correspondre les crans des deux manches.



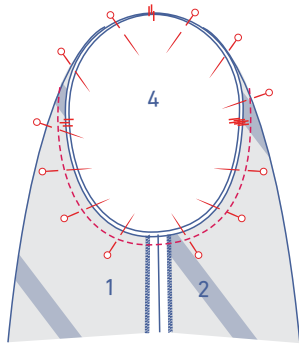
Épinglez et piquez.



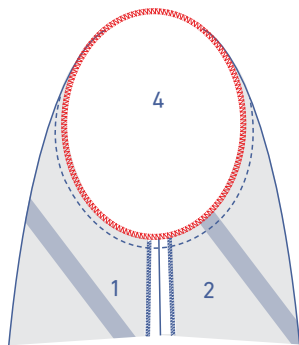
Enlevez les fils de fronce.



Retournez l'endroit de la manche vers l'extérieur. Superposez les crans des deux manches.



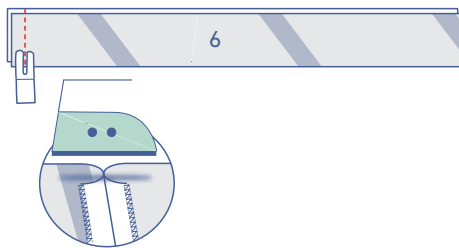
Épinglez le bord supérieur des deux manches contre l'emmanchure, les crans doivent correspondre. Le cran simple indique le DV, le cran double le DS. Le cran simple supérieur correspond à la couture d'épaule. Répartissez le surplus de tissu entre les crans supérieurs. Piquez.



Surjetez les bords non finis ensemble.

7

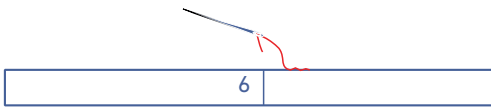
Piquez les côtés courts de 1 côté de la ceinture (6). Ouvrez la valeur de couture.



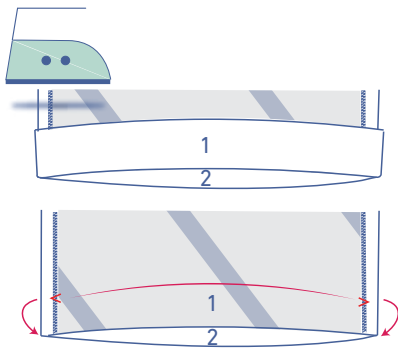
Ouvrez complètement la ceinture et pliez les longs côtés de la ceinture l'un sur l'autre, endroit contre endroit.



Piquez les côtés indiqués, mais laissez une ouverture pour pouvoir tourner la ceinture.

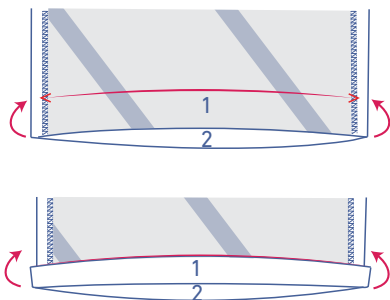


Retournez la ceinture à l'endroit et fermez l'ouverture.

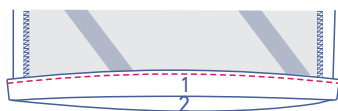


8

Repassez la valeur de l'ourlet sur les crans en v et pliez vers le bas.



Pliez le bord non fini contre la ligne de pli repassée et pliez encore une fois.



Piquez.