

Blanca by Fibre ood



Blanca by Fibre ood



32 - 60

Chaque silhouette féminine est unique, c'est un fait. C'est pourquoi c'est donc évidemment très gratifiant de réaliser un pantalon pour vous-même, exactement à vos mesures. Ce pantalon a tout ce qu'il faut : une taille haute avec fermeture à boucle, fermeture éclair, poches sans rabats dans la couture de côté et plis à la taille. Nous avons choisi de le faire tomber sur les chevilles, mais à vous de déterminer votre longueur optimale.

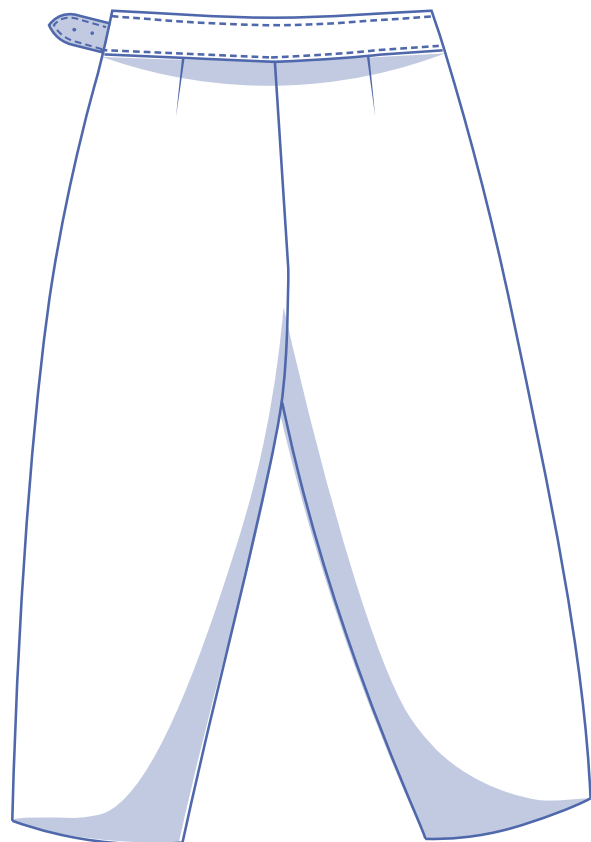
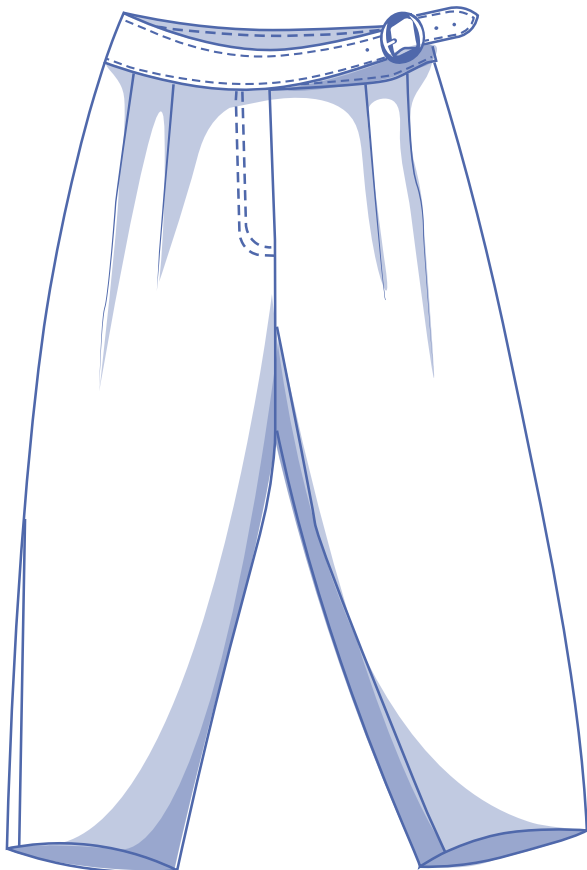
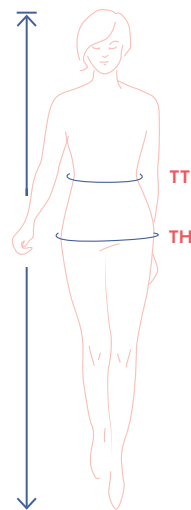


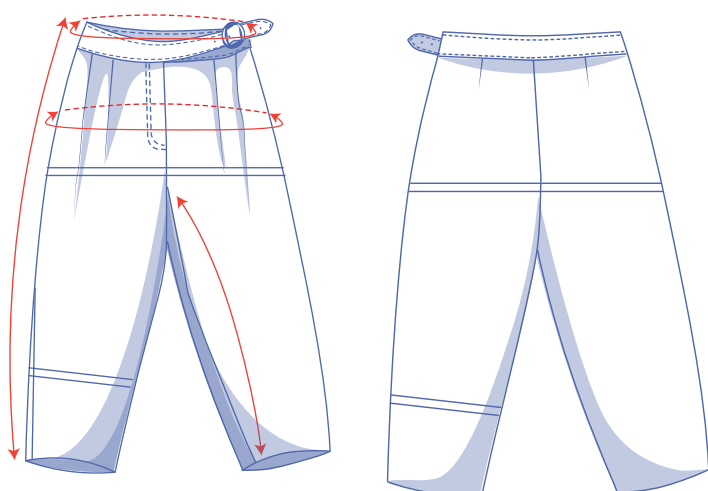
tableau des mesures (en cm)

taille	32	34	36	38	40	42	44	46	48	50	52	54	56	58	60
stature	160	164	166	167	168	169	170	171	172	172	172	172	172	172	172
TO (tour de taille)	66	68	70	74	78	82	84	88	94,5	101	107,5	114	120,5	127	133,5
TH (tour de hanches)	86	90	94	97	100	103	106	109	115	120	125	130	135	140	145



Choisissez la taille d'abord sur la base du **tour de taille**. Choisissez la taille qui s'approche le plus possible de votre tour de taille. En second lieu, regardez la taille qui correspond le mieux à votre tour de hanches. En reprenant le patron vous passez tout simplement de la ligne d'une taille vers la ligne d'une autre taille.

dimensions patron (en cm)



Les dimensions dans ce tableau sont les dimensions du patron selon le tissu utilisé et doivent être utilisées comme référence. Les largeurs comprennent un supplément (en plus des mesures du corps) pour garantir un certain confort et obtenir une certaine coupe (**près du corps au niveau de la taille, ample sur les hanches**). Selon la coupe souhaitée, vous pouvez choisir de réaliser une taille en dessous ou une taille au-dessus de celle sélectionnée.

== raccourcissez ou rallongez votre patron ici

taille	32	34	36	38	40	42	44	46	48	50	52	54	56	58	60
longueur côté*	93	93,5	94	94,5	95	95,5	96	96,5	97	97,5	98	98,5	99	99,5	100
longueur d'entrejambe	63	63	63,25	63,25	63,25	63,25	63,25	63,25	63,25	63,25	63,25	63,5	63,5	63,75	63,75
tour de taille	66	68	70	74	78	82	84	88	94,5	101	107,5	114	120,5	127	133,5
tour de hanches**	104,25	108,25	112,25	115,25	118,25	121,25	124,25	127,75	133,75	138,75	144	149	154	159,25	164,25

* Ceinture comprise.

** La valeur des plis est comprise.

Comparez les longueurs indiquées avec les longueurs mesurées ou souhaitées. **Rallongez** ou **raccourcissez** les jambes et/ou la fourche en découpant les pièces du patron sur les lignes doubles indiquées. Séparez ensuite les pièces du patron de x centimètres ou faites en sorte que les pièces se chevauchent de x centimètres. Veillez à ce que les lignes MDV, MDS et les coutures de côté soient bien droites.



ATTENTION

Adaptez la quantité de tissu à vos ajustements.

matériel



- Fil à coudre
- Doublure thermocollante : max. 45 cm
- Bouton-pression (Ø 1,5 cm) : 1
- Boucle (4 cm) : 1
- Œillets et rondelles (Ø 4 mm) : 5
- Scotch double face (optionnel)
- Fermeture éclair non divisible : voir tableau
- Tissu : voir tableau

fermeture éclair		32	34	36	38	40	42	44	46	48	50	52	54	56	58	60
longueur	cm	15	15	15	15	15	15	15	18	18	18	18	18	18	18	18

tissu		32	34	36	38	40	42	44	46	48	50	52	54	56	58	60
largeur du tissu 110 cm	cm	210	215	215	215	220	260	260	265	280	285	290	290	290	295	305
largeur du tissu 140 cm	cm	155	155	175	180	195	205	210	210	210	220	220	260	260	265	265

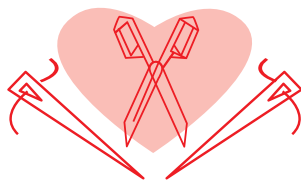
Vous trouverez le plan de coupe associé à la page 6 de cette marche à suivre.

conseil de tissu



Vous pouvez réaliser Blanca dans l'un des tissus suivants : velours (côtelé), cuir, gabardine, denim, coton à chevrons, jacquard tissé... extensible ou non. Évitez les tissus trop légers ou souples et choisissez des tissus avec suffisamment de tenue.

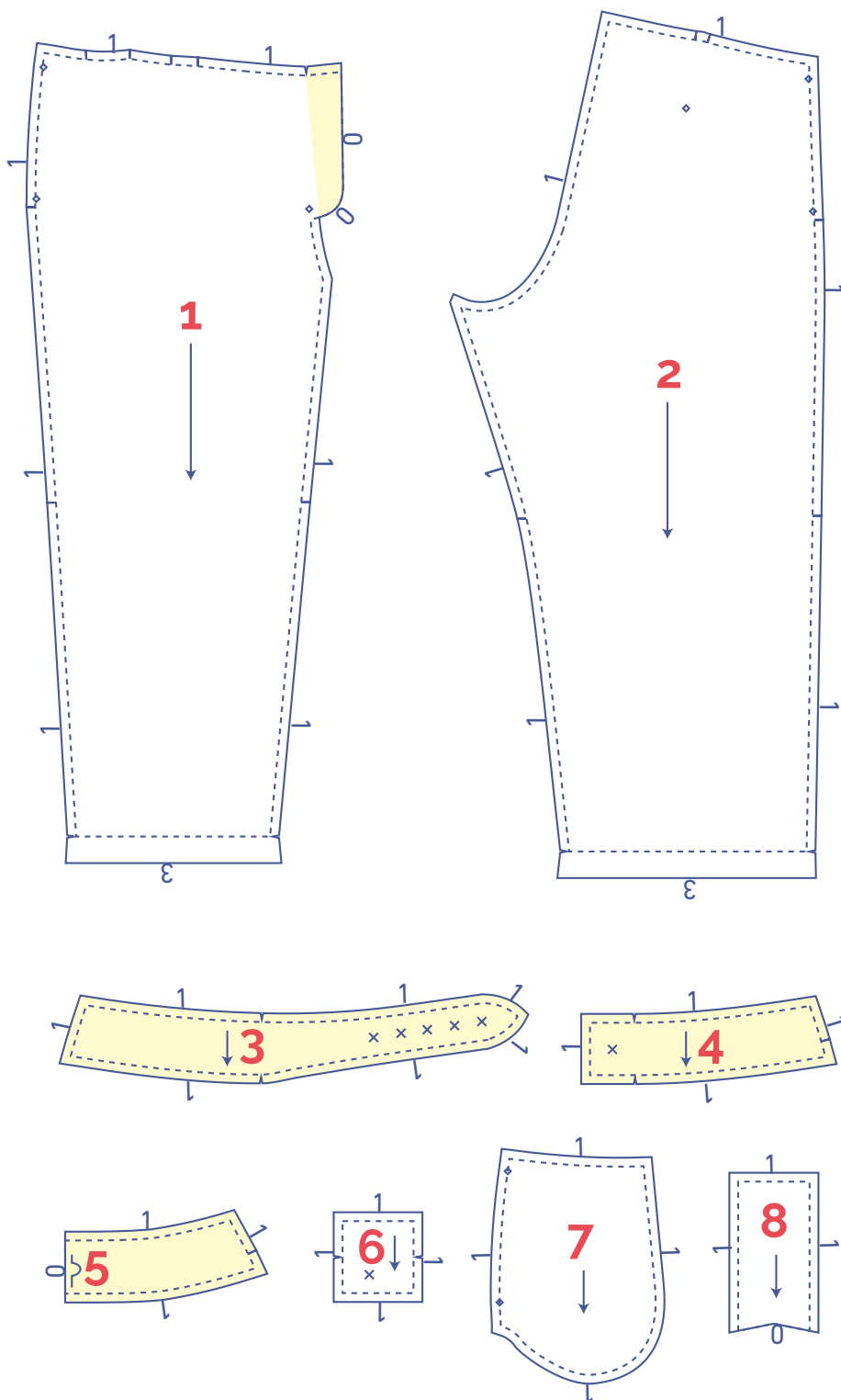
Proud to be #Sewista



pièces du patron & valeurs de couture (en cm)

Afin de coudre le vêtement selon la marche à suivre, vous devez ajouter les valeurs de couture indiquées autour des pièces du patron en papier avant de les découper. Si vous utilisez un patron PDF, vous pouvez imprimer le patron avec ou sans valeurs de couture. Regardez la [vidéo](#) pour plus d'infos.

pour les tissus qui s'effilochent



1. devant : 2x
2. dos : 2x
3. ceinture DVD : 2x
4. ceinture DVG : 2x
5. ceinture DS : 2x sur le pli du tissu
6. boucle ceinture : 1x
7. poche : 4x
8. braguette : 1x

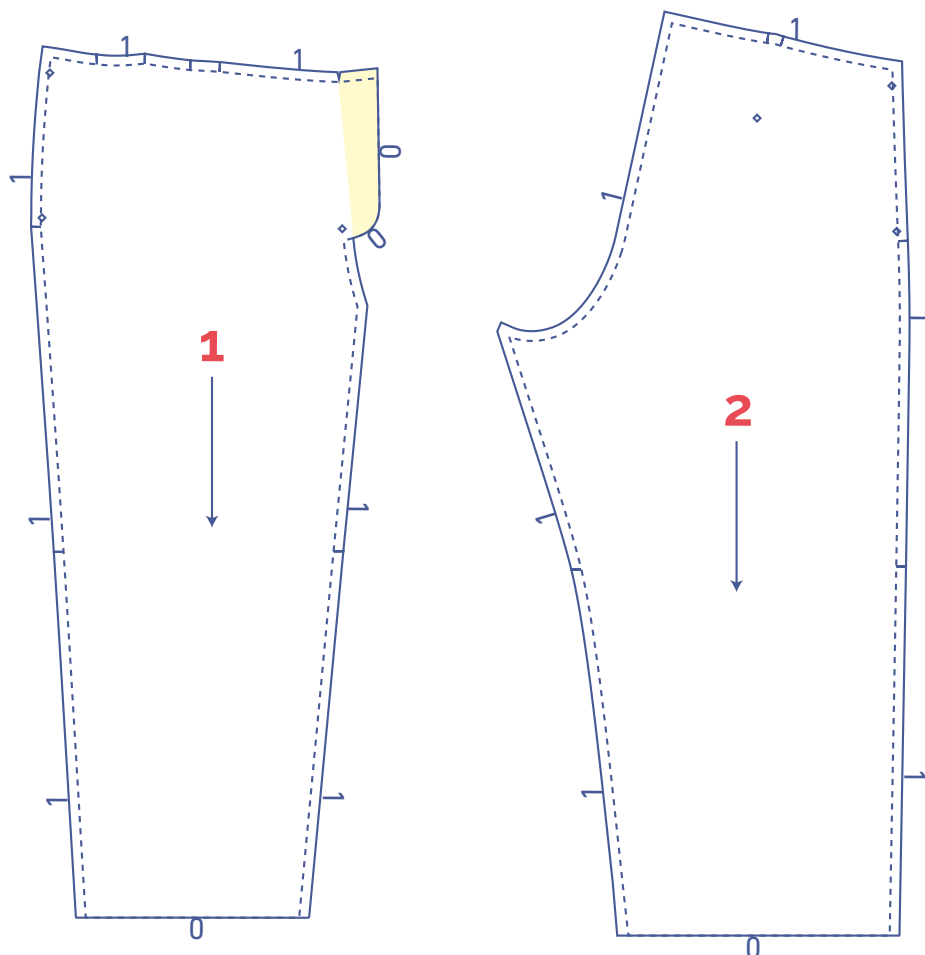
ATTENTION

L'envers des pièces marquées en jaune clair est renforcé avec de la doublure thermocollante.

	type de matière
	tissu
	doublure thermocollante




pour les tissus qui ne s'effilochent pas

Vous ne devez pas fournir une valeur de couture sur les parties du patron 1 et 2. Toutes les autres parties du patron ont la même valeur de couture que pour les tissus qui s'effilochent.



ATTENTION

L'envers des pièces marquées en jaune clair est renforcé avec de la doublure thermocollante.

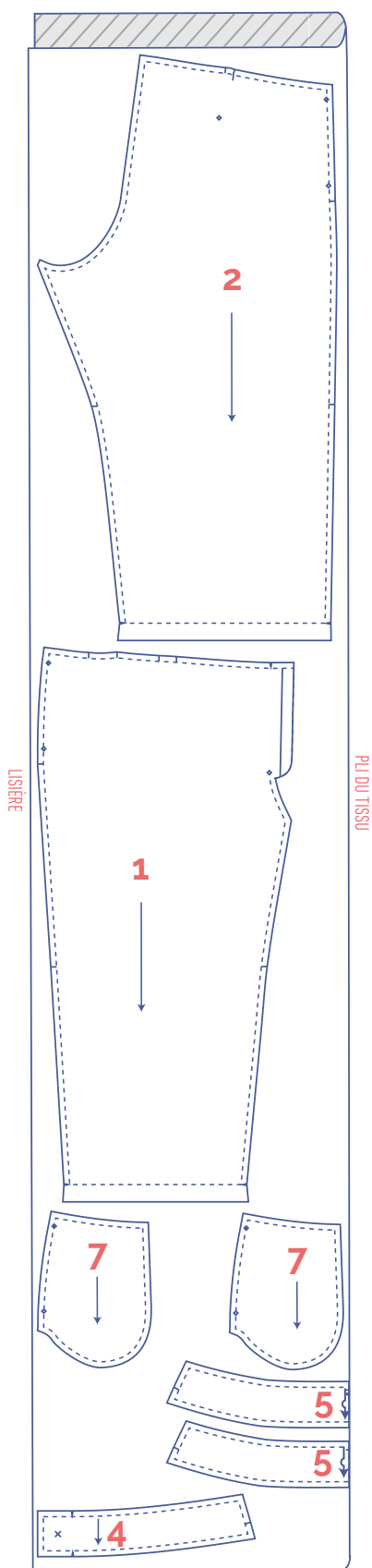
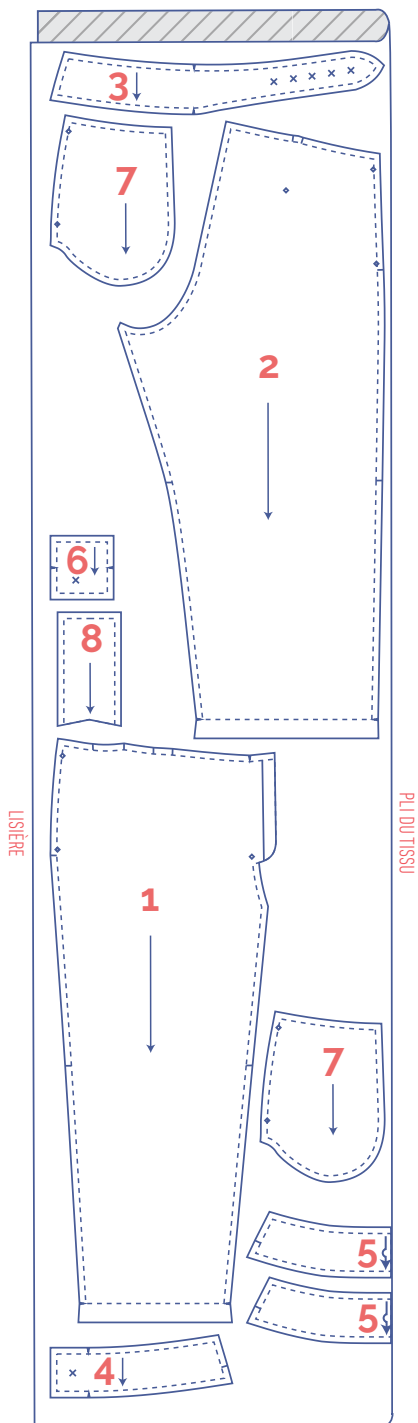
 type de matière
 tissu
 doublure thermocollante

Vous ne devez pas fournir une valeur de couture sur les parties du patron 1 et 2. Toutes les autres parties du patron ont la même valeur de couture que pour les tissus qui s'effilochent.

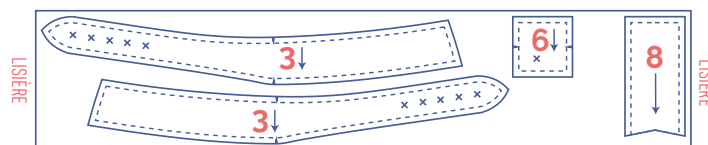
plan de coupe pour un tissu uni largeur du tissu 110 cm

32 - 40

42 - 54



+

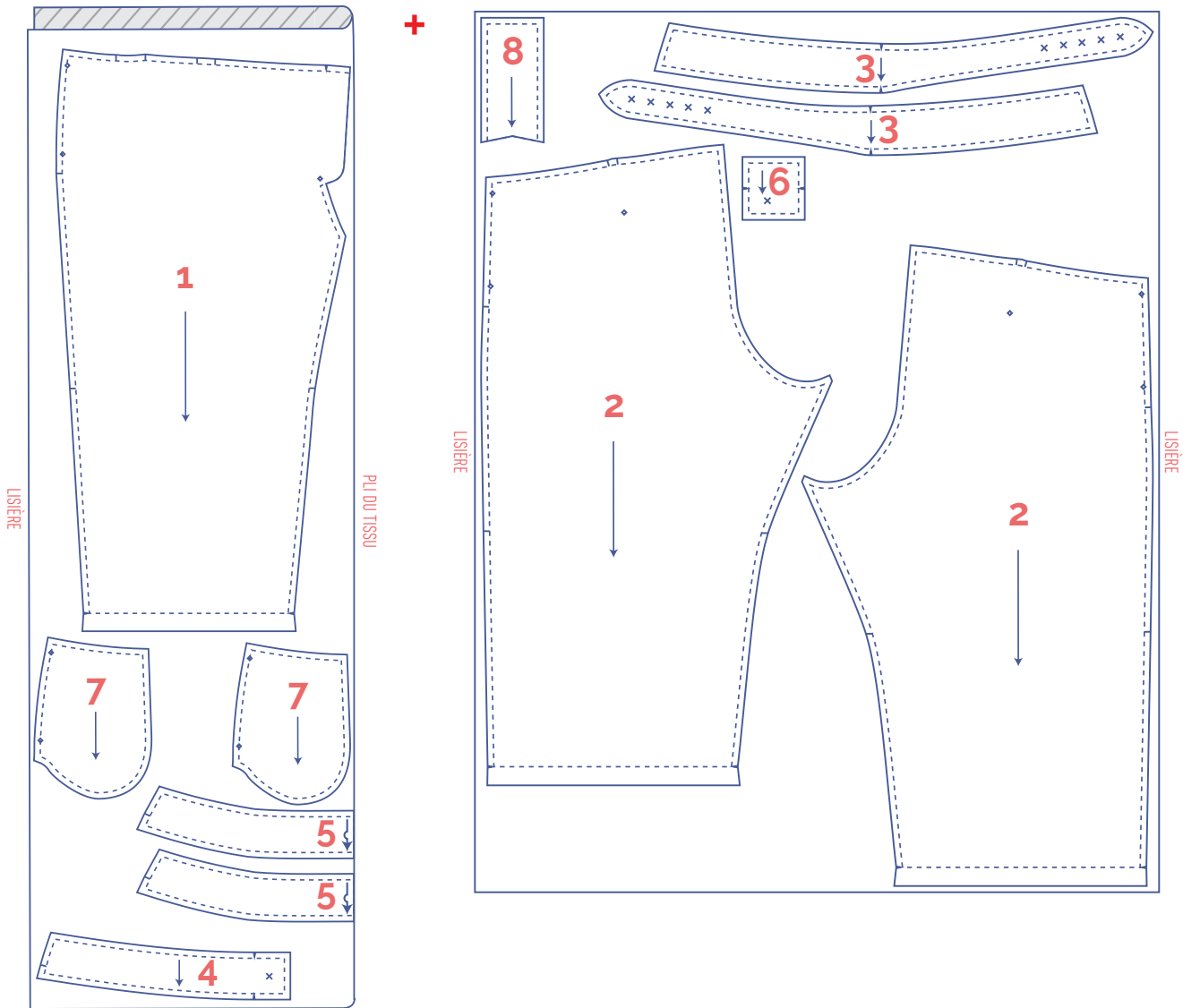


ATTENTION

Vous avez besoin d'une seule pièce du patron 6 et 8.

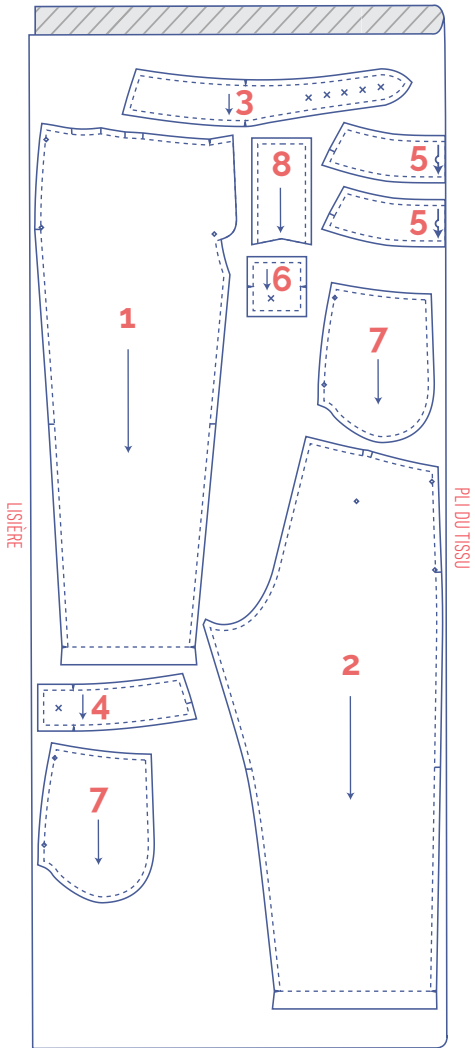
plan de coupe pour un tissu uni largeur du tissu 110 cm

56 - 60



plan de coupe pour un tissu uni
largeur du tissu 140 cm

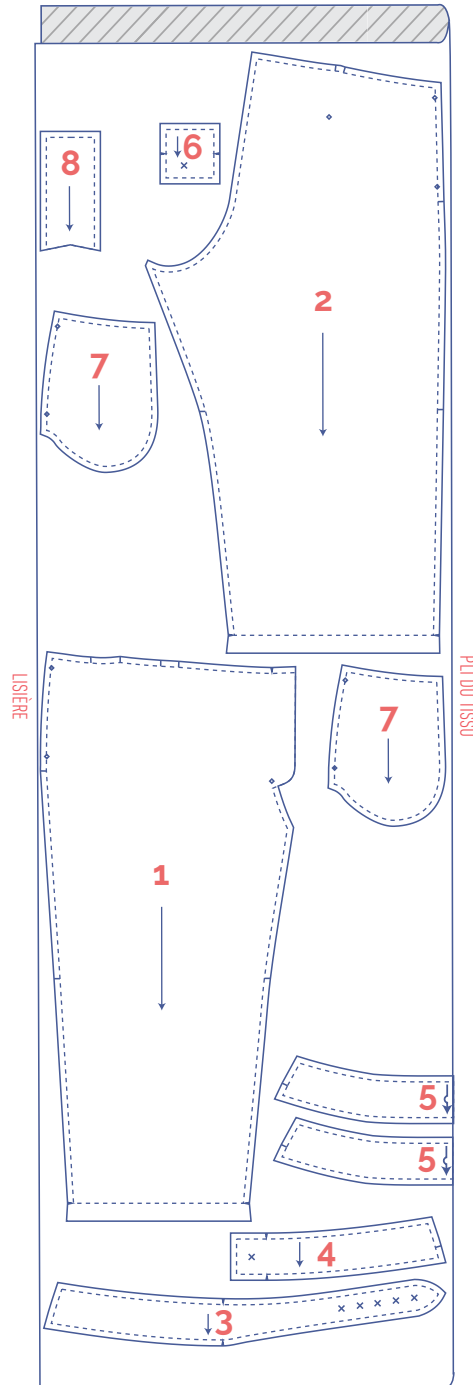
32 - 36



ATTENTION

Vous avez besoin d'une seule pièce du patron 6 et 8.

38 - 52

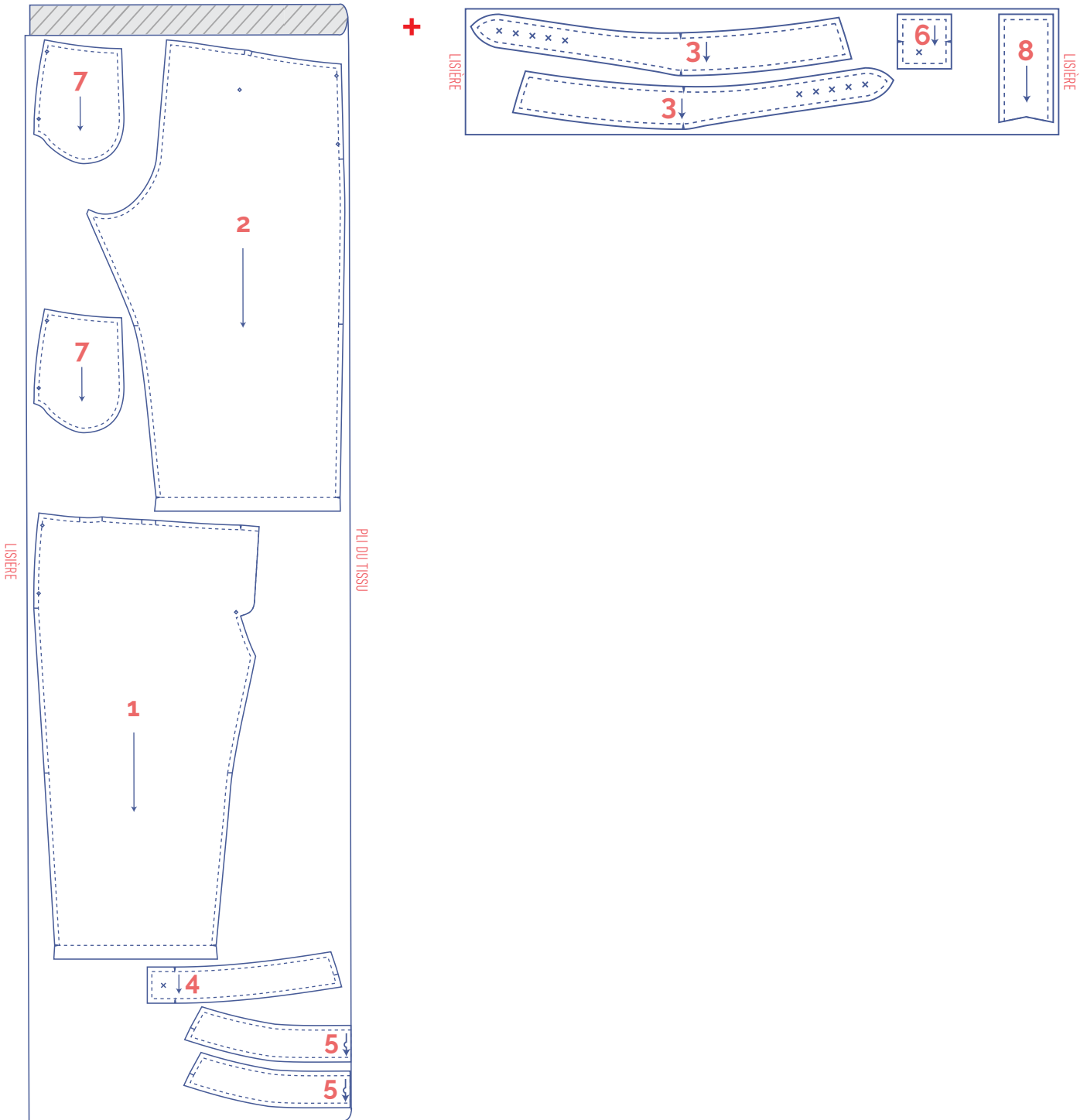


ATTENTION

Vous avez besoin d'une seule pièce du patron 6 et 8.

plan de coupe pour un tissu uni largeur du tissu 140 cm

54 - 60



marquer les pièces du patron



coupez légèrement dans le papier à patron et le tissu sur les points suivants du contour



marquez les points suivants à l'intérieur à l'aide d'un faufil

I cran simple



point intérieur

II cran double



bouton (pression)

V cran en v

marche à suivre



La finition et le montage du vêtement sont adaptés au tissu utilisé.
Les pièces sont toujours piquées endroit contre endroit, sauf mention contraire.



DV devant

DS dos

DVD devant droit 

DVG devant gauche 

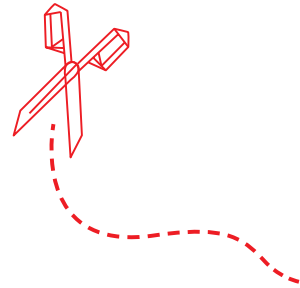
MDV milieu devant

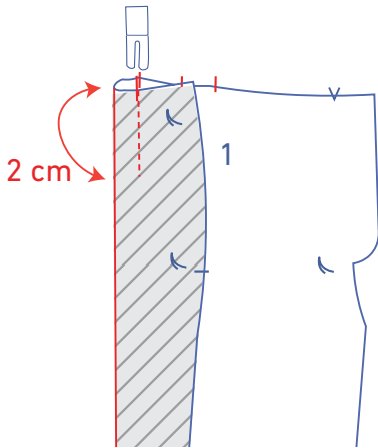
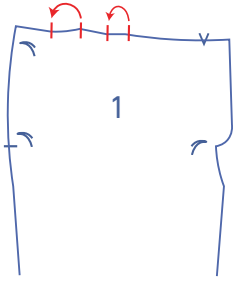
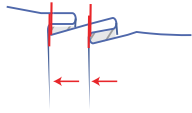
MDS milieu dos

 endroit

 envers

 doublure thermocollante

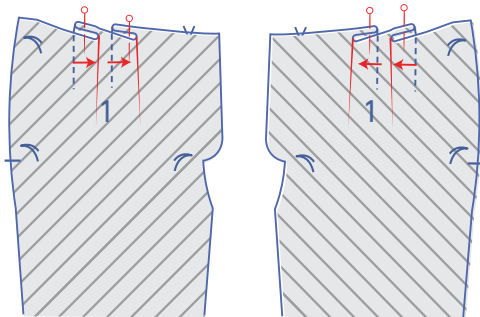




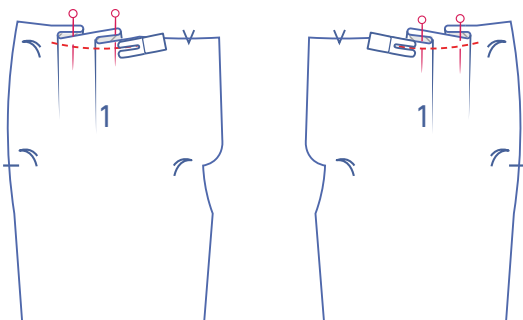
1

Pliez les crans dans le bord supérieur des deux pièces DV (1) l'un sur l'autre, endroit contre endroit.

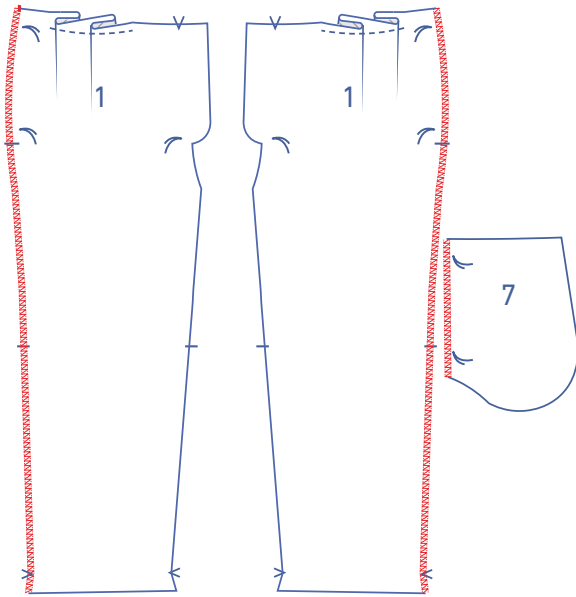
Piquez les valeurs des plis sur deux centimètres, verticalement.



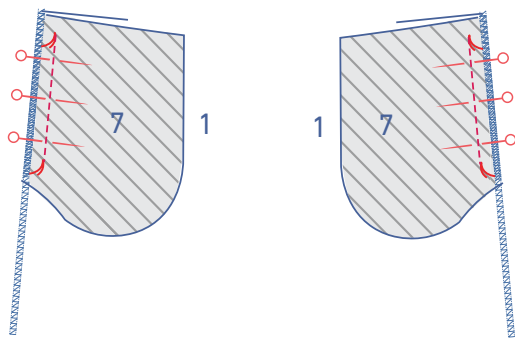
Retournez le DV, l'envers est maintenant posé vers le haut. Repassez la valeur des plis vers MDV. Épinglez les valeurs des plis.



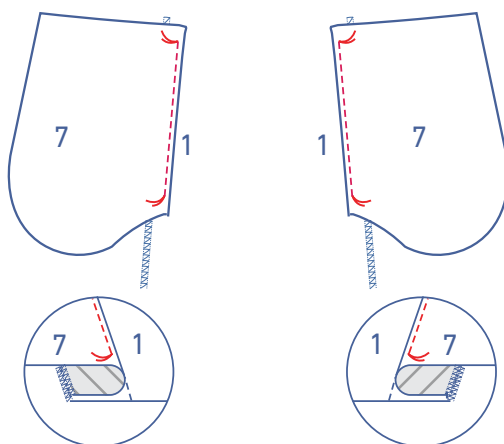
Posez le DV avec l'endroit vers le haut. Piquez la valeur des plis à une largeur du pied-de-biche du bord non fini.



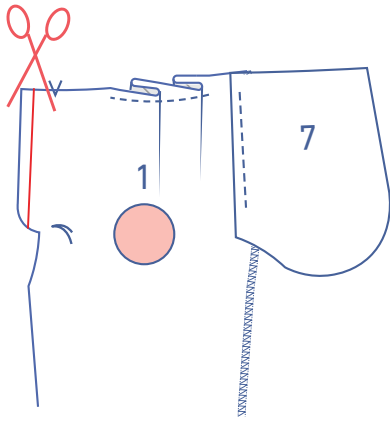
Surjetez les coutures de côté du DV et les côtés indiqués de la poche (7).



Épinglez les deux pièces poche sur les coutures de côté du DV, fauils sur fauils. Piquez les pièces poche entre les fauils.

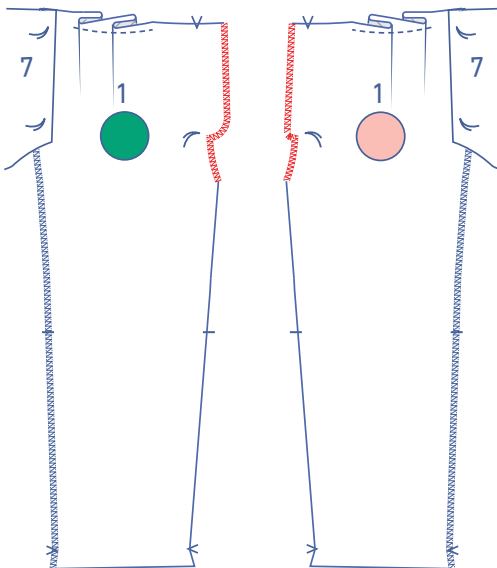


Pliez les pièces poche de côté et piquez la poche sur la valeur de couture entre les fauils juste à côté de la couture.

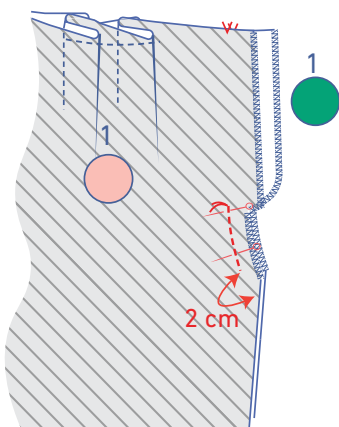


2

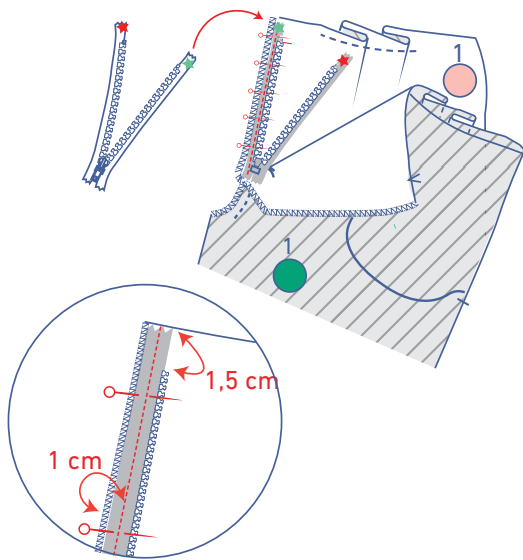
Coupez une partie du DVG sur la ligne indiquée.



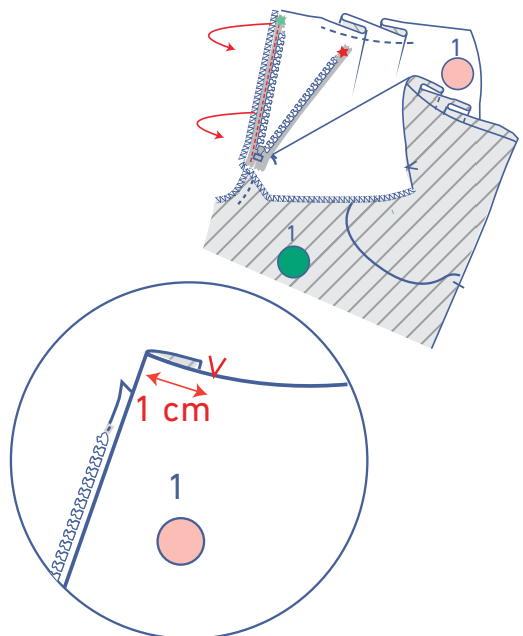
Surjetez les bords non finis indiqués.



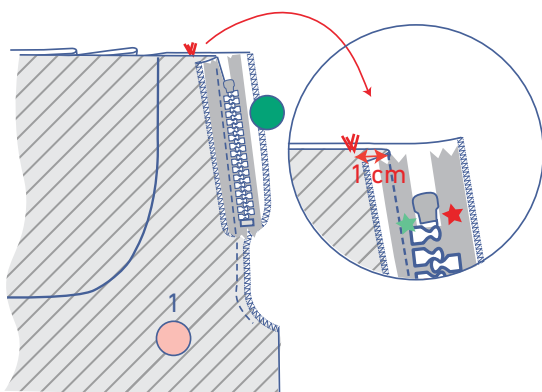
Épinglez les crans en v et les fauils du DVD et du DVG exactement les uns sur les autres. Attention : la pièce braguette du DVD dépasse le DVG ! Piquez la couture MDV du fauil jusqu'à environ 2 cm avant le bord.



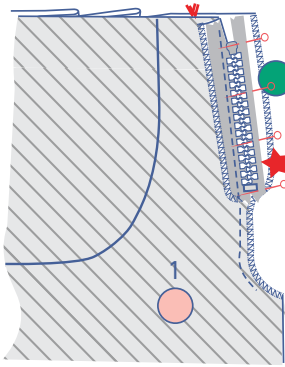
Posez la fermeture éclair devant vous sur l'envers. Ouvrez la fermeture éclair et tournez le ruban de la fermeture éclair avec l'étoile verte vers la droite, sur le DVG. Le bord du ruban de la fermeture éclair est posé contre le point de surjet. Les dents de la fermeture éclair sont posées à 1,5 cm du bord supérieur. Épinglez et piquez à 1 cm de la couture MDV (= le milieu du ruban de la fermeture éclair) avec le pied-de-biche pour fermeture éclair..



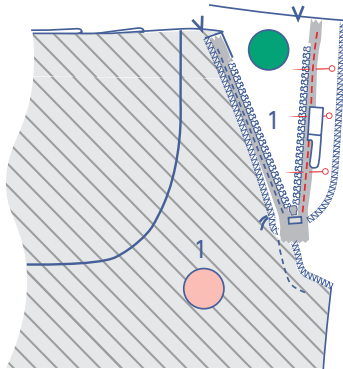
Repliez ensuite le ruban vers la gauche.



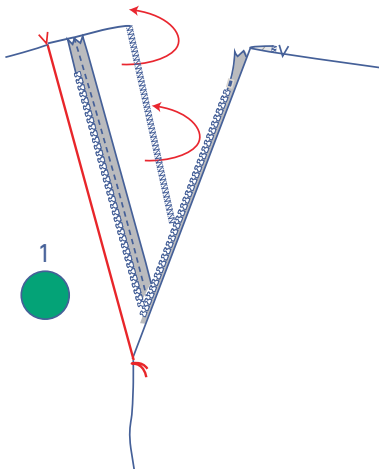
Fermez la fermeture éclair et pliez les deux devant endroit contre endroit. Les crans en v indiquant le MDV sont superposés. Aplatissez joliment les deux pièces DV.



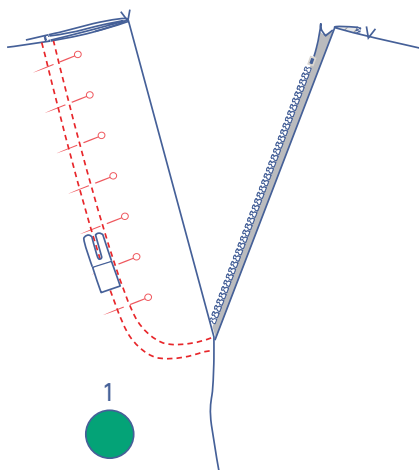
Épinglez le ruban de la fermeture éclair avec l'étoile rouge contre la braguette du DVD.



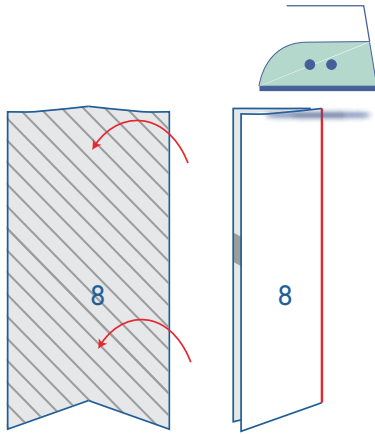
Ouvrez la fermeture éclair et piquez le ruban avec le pied-de-biche pour fermeture éclair.



Pliez la pièce braguette du DVG vers l'envers sur le cran en v.

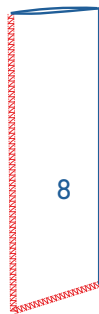


Épinglez et réalisez une double piqûre décorative le long du bord de la braguette, sur l'endroit du tissu à travers toutes les couches.

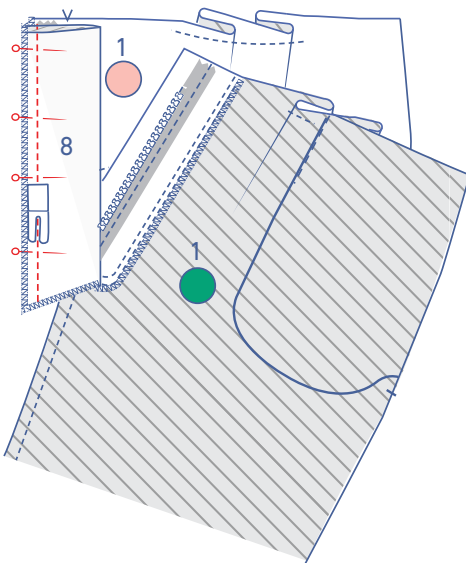


3

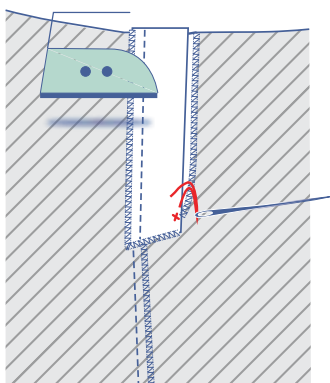
Pliez le sous-pont (8) en deux, les longs côtés superposés et envers contre envers.



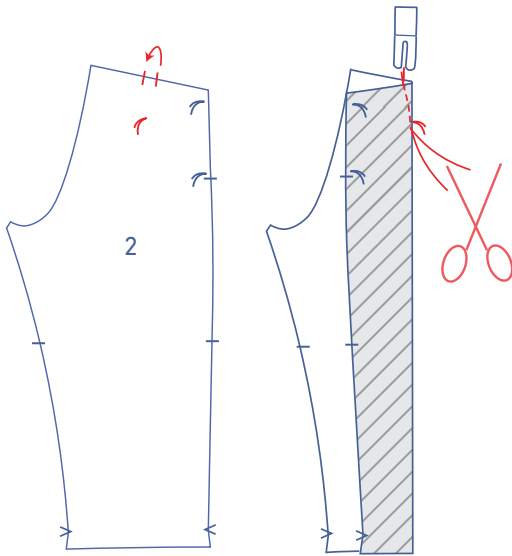
Surjetez les bords non finis indiqués ensemble.



Épinglez et piquez la braguette sur la valeur de couture du DVG et de la fermeture éclair.

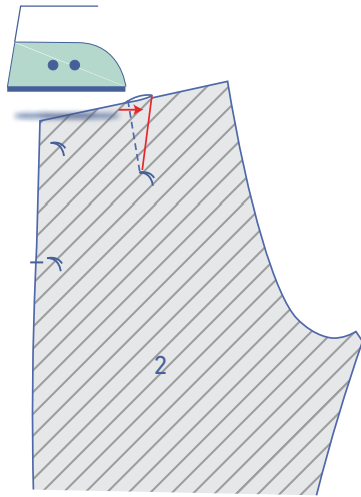


Repassez la pièce braguette de côté et fermez la fermeture éclair. Cousez le bord inférieur de la braguette du DVD sur celui de la braguette du DVG avec quelques points.

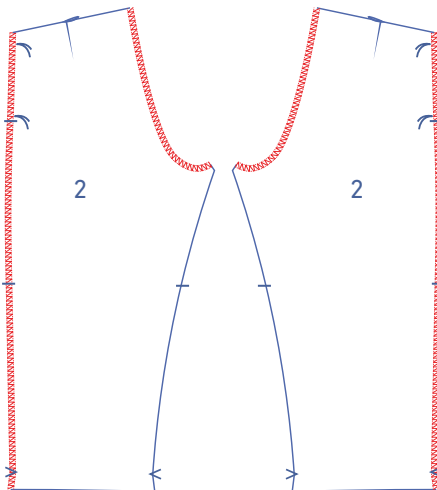


4

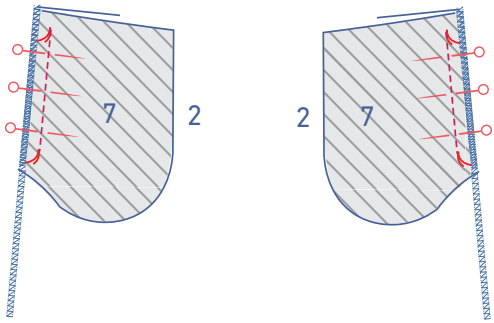
Pliez les crans dans la couture de la taille du DS (2) l'un sur l'autre, endroit contre endroit. Piquez la pince légèrement en arrondi vers le faufil. Piquez un peu plus loin que le faufil, sans tissu. Coupez les fils et faites un nœud.



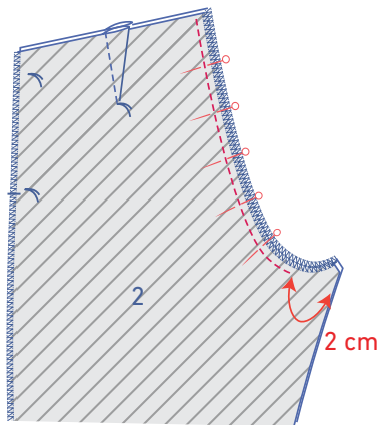
Repassez la valeur de la pince vers le MDS.



Surjetez les coutures MDS et de côté.



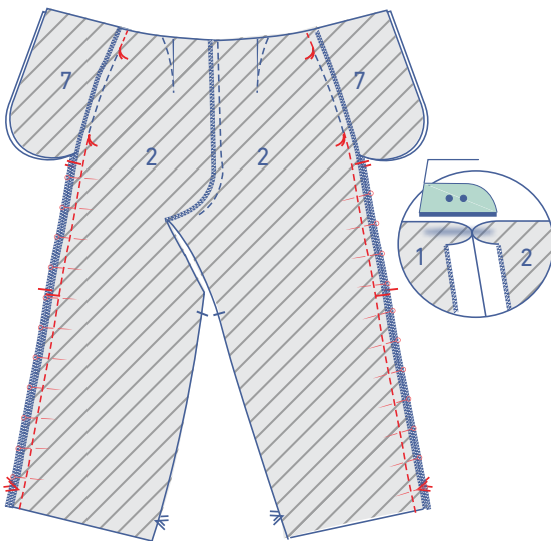
Épinglez les deux dernières pièces poche sur les coutures de côté du DS, faufils sur faufils. Piquez les pièces poche entre les faufils.



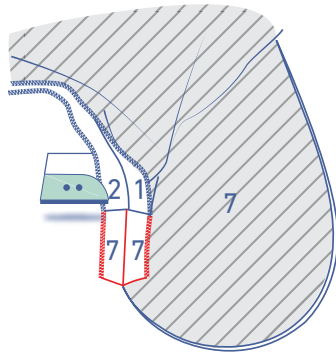
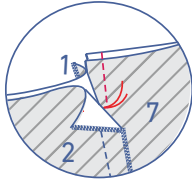
Épinglez le DSD sur le DSG. Piquez, terminez environ 2 cm avant le bord non fini.

5

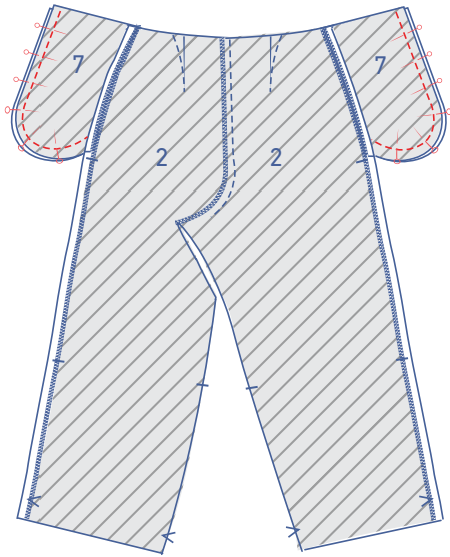
Épinglez et piquez les coutures de côté du pantalon au-dessus et en dessous de l'ouverture de la poche. Ouvrez les valeurs de couture et repassez.



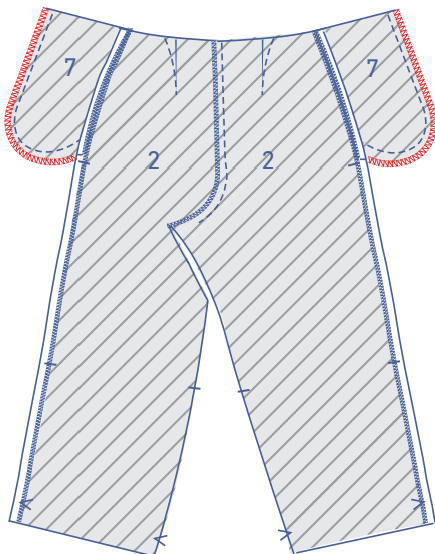
Épinglez et piquez également le segment de couture de côté au-dessus et en dessous de l'ouverture de la poche. Ouvrez les valeurs de couture et repassez.

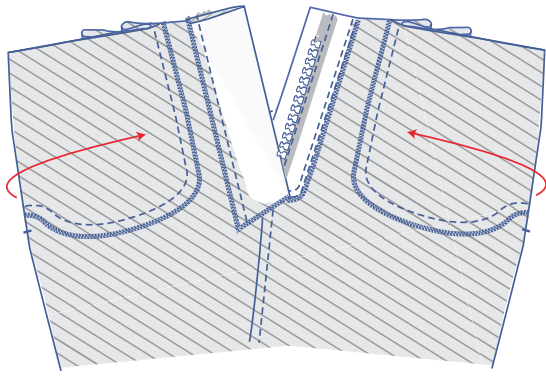


Épinglez et piquez les contours des pièces poche.

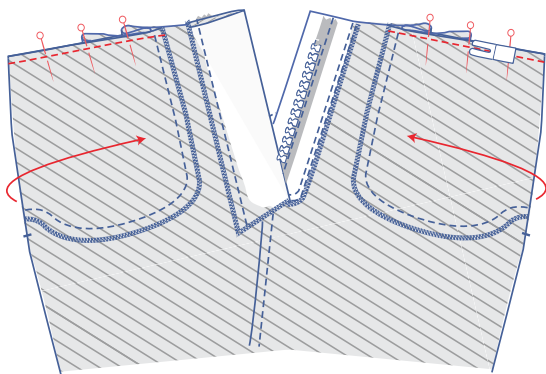


Surjetez les bords non finis ensemble.





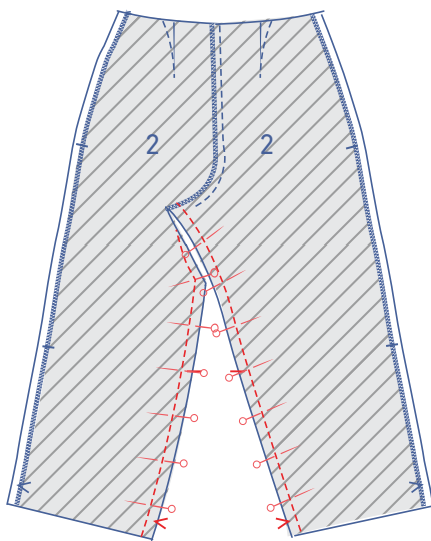
Pliez les pièces poche vers l'envers du DV. Faites concorder le bord supérieur de la poche et le DV.

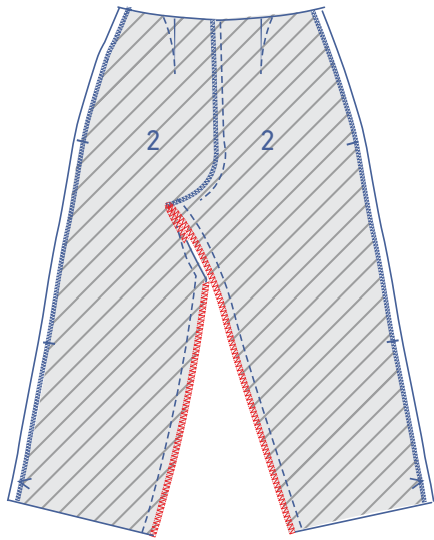


Piquez le bord supérieur de la poche sur le DV à une largeur du pied-de-biche du bord non fini.

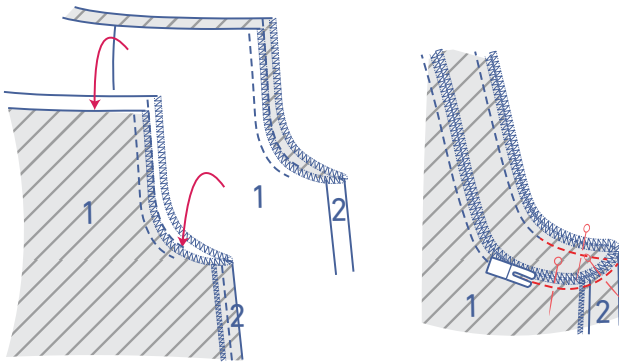
6

Épinglez et piquez les coutures de l'entrejambe.

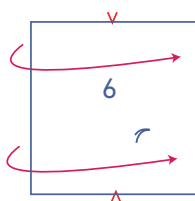




Surjetez les bords non finis ensemble.



Glissez une jambe dans l'autre, endroit contre endroit.
Épinglez et piquez le restant de la fourche.



7

Pliez la boucle ceinture (6) en deux sur les crans en v, avec l'endroit du tissu vers l'intérieur.

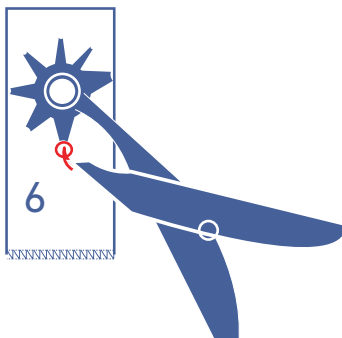
Piquez le côté indiqué.



Retournez la boucle ceinture avec l'endroit vers l'extérieur.



Surjetez le bord indiqué.



Faites une ouverture pour passer la languette de la boucle, plus tard.

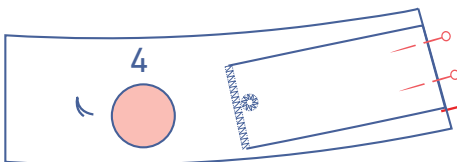


Surjetez finement le bord de l'ouverture.

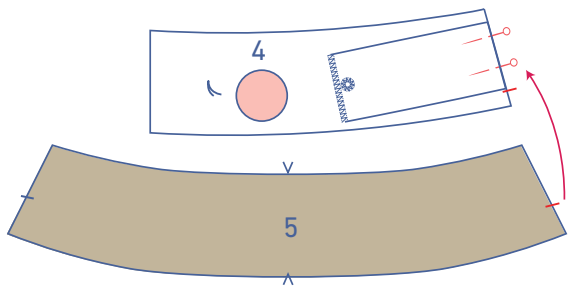
8

Réalisez 2 ceintures.

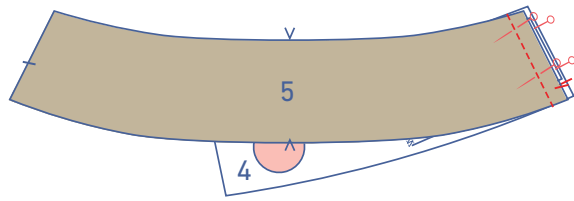
- Une ceinture pour l'extérieur avec la boucle ceinture dans la couture de côté droit



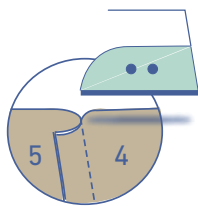
Épinglez la boucle ceinture sur la pièce ceinture indiquée DVG (4), l'endroit de la boucle ceinture vers le haut et le bord surjeté sur le cran simple dans la couture de côté.



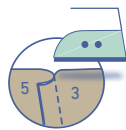
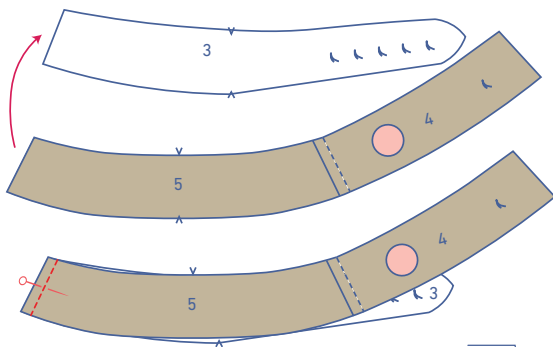
Épinglez et piquez la couture de côté de la ceinture DVG avec la boucle ceinture et la ceinture DS (5).



Repassez la valeur de couture vers le DS.

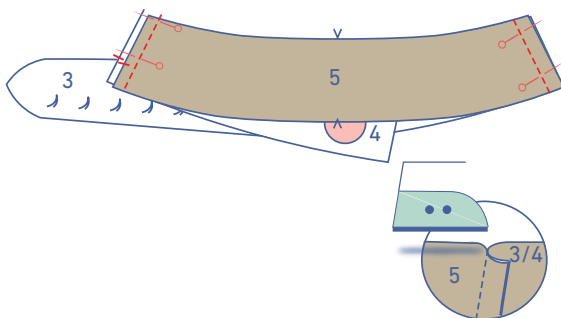


Épinglez et piquez la couture de côté de la ceinture DVD (3) sur la ceinture DS. Repassez la valeur de couture vers le DS.

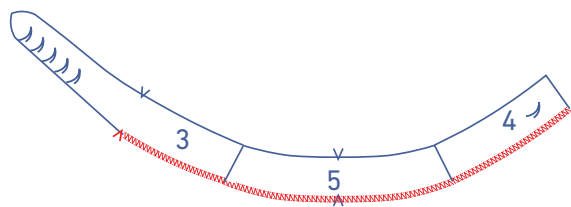


- une ceinture pour l'intérieur sans boucle ceinture.

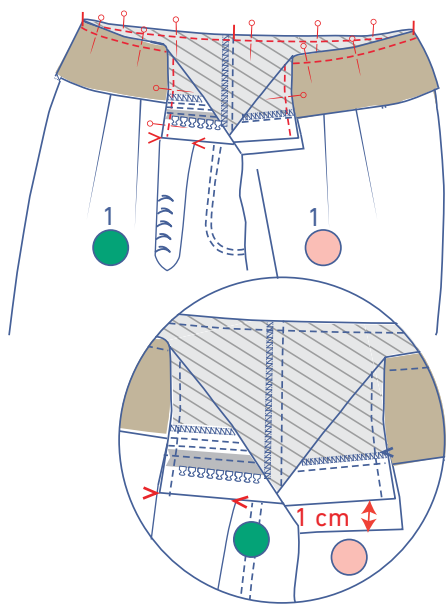
Épinglez et piquez les coutures de côté des autres pièces ceinture (DVG, DVD et DS) pour l'intérieur. Repassez la valeur de couture vers le DV.



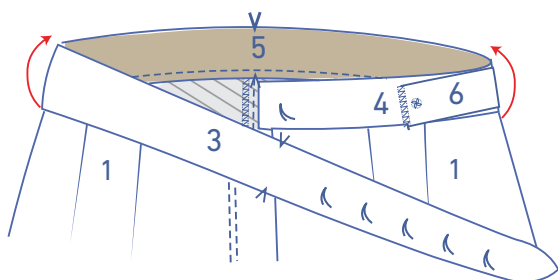
Surjetez le bord inférieur de cette ceinture jusqu'au cran.



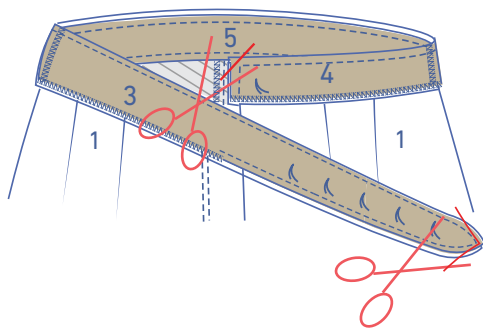
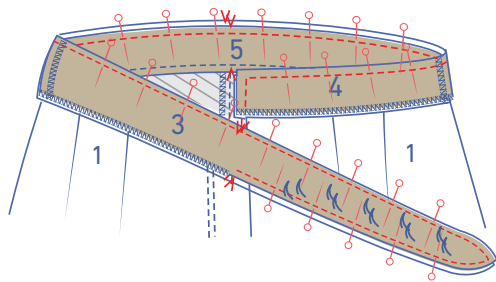
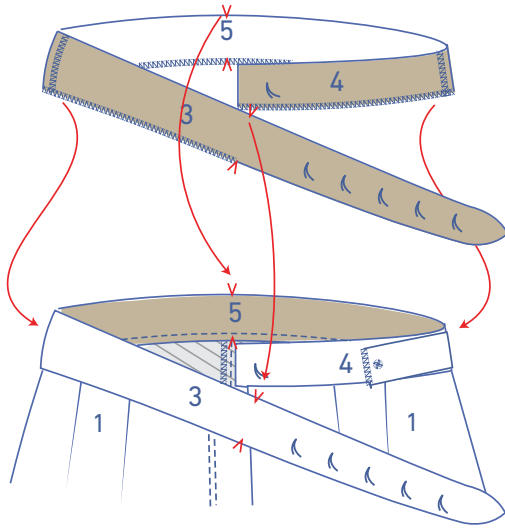
Épinglez et piquez la ceinture avec la boucle ceinture sur le bord supérieur du pantalon. Pour la ceinture DVG, il vous reste 1 cm à côté de la pièce braguette. Pour la ceinture DVD, le cran en v concorde avec le MDV surjeté.



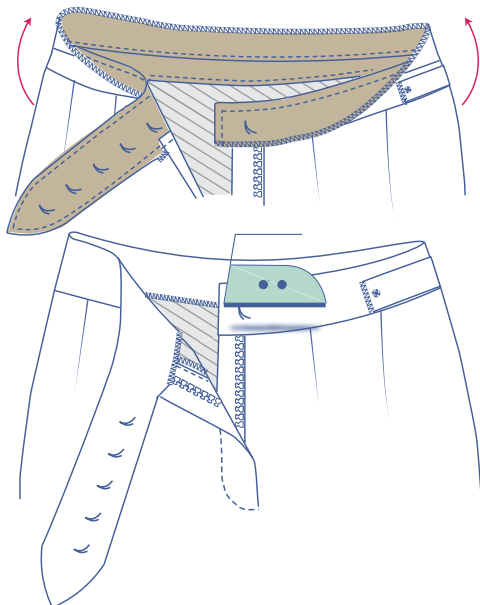
Pliez la ceinture avec la boucle vers le haut.



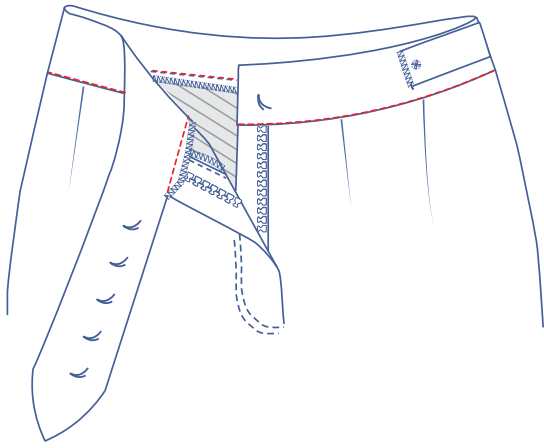
Épinglez et piquez les côtés indiqués des deux ceintures.



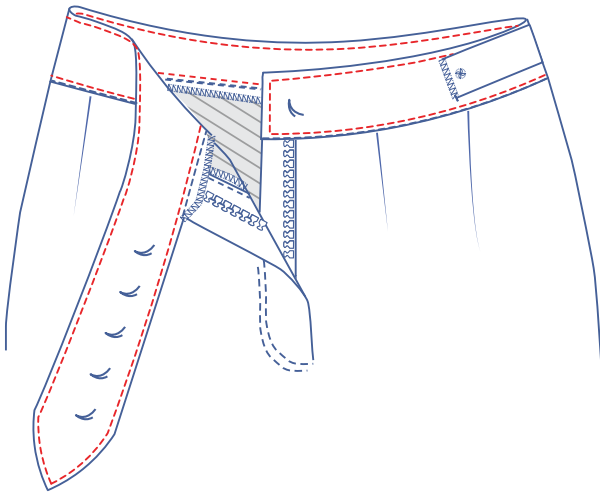
Éclaircissez la valeur de couture dans les coins.



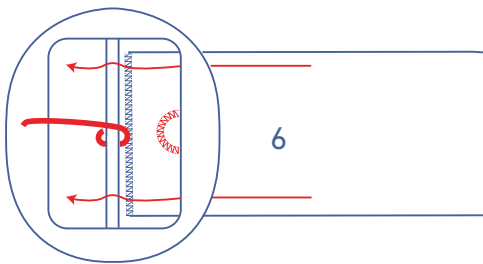
Pliez la ceinture surjeté entièrement vers l'envers et retournez la partie de la ceinture. Repassez soigneusement à plat.



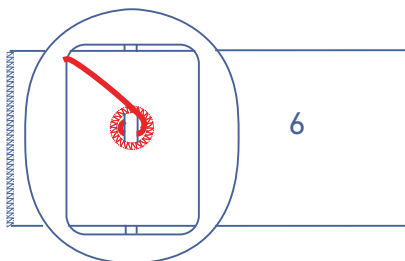
Épinglez la ceinture sur l'endroit du pantalon et piquez dans la couture de montage.



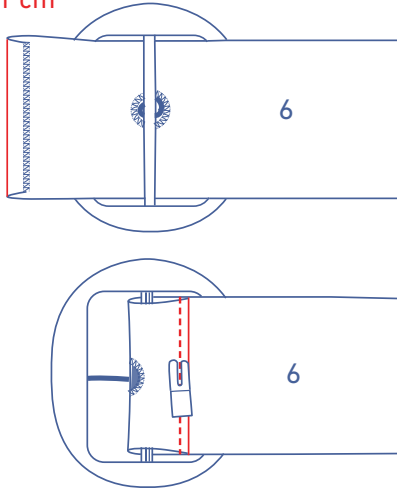
Réalisez une piqûre décorative sur le contour, juste à côté du bord.



Enfilez le côté surjeté de la boucle ceinture dans la boucle et passez la languette de la boucle dans l'ouverture.



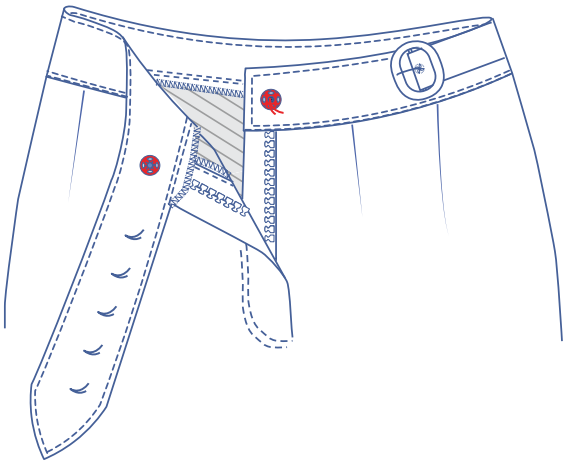
1 cm



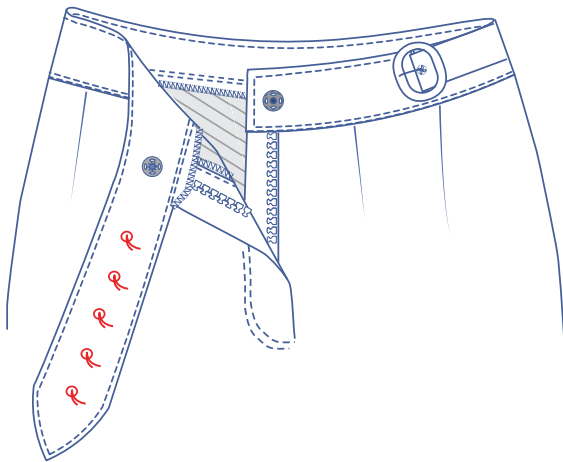
Réalisez d'abord un repli de 1 cm sur le côté surjeté. Pliez encore une fois et piquez juste à côté de la ligne de pli.

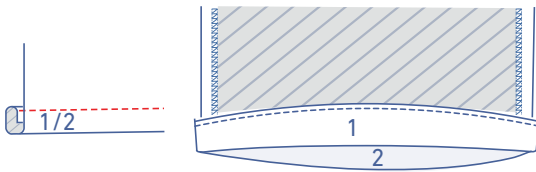
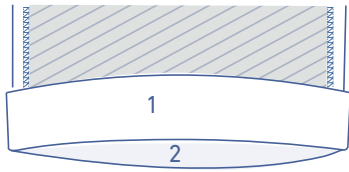
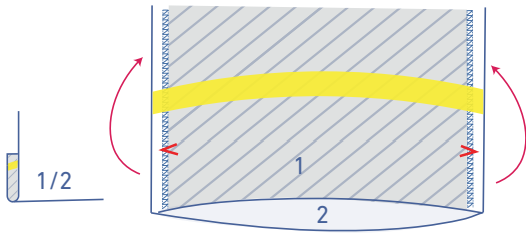
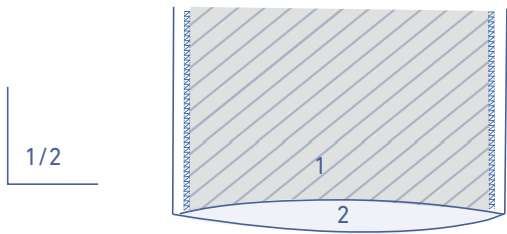
9

Cousez un bouton-pression à la position indiquée.



Fixez des œillets aux endroits indiqués.





10

Pas besoin de finir l'ourlet si vous utilisez du cuir, qui ne s'effiloche pas. Pas fan d'un ourlet non fini ?

Collez la valeur d'ourlet avec du scotch double face ou pliez la valeur de couture et piquez.