

# Viva by Fibre ⚡ood

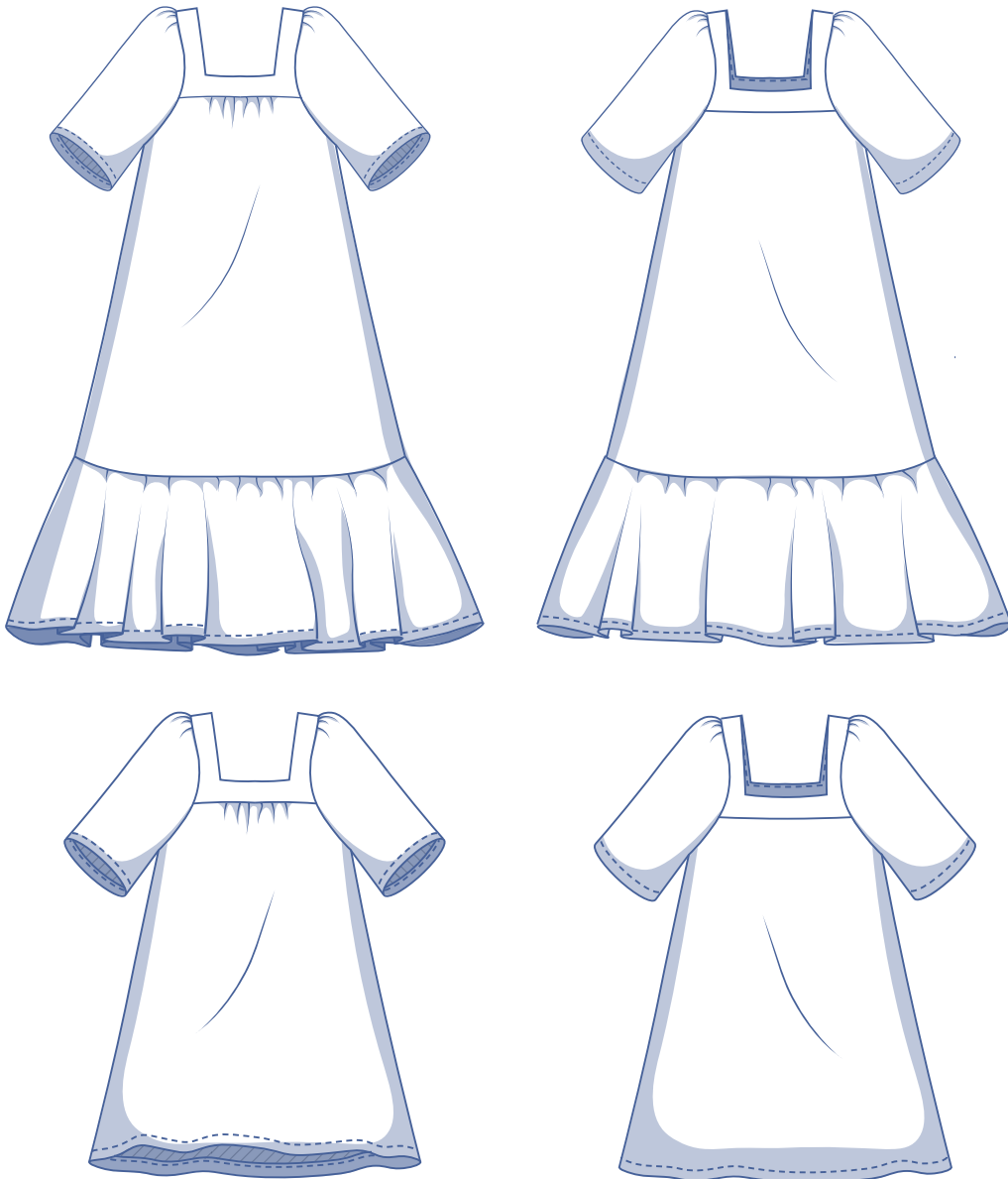


# Viva by Fibre Good



**XS - XXXL**

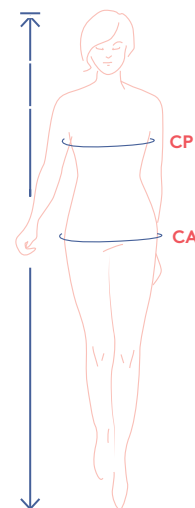
Un vestido minimalista de princesa con unas preciosas mangas y escote cuadrado. El delantero y las mangas caen con suavidad gracias a los frunces en el canesú. Nosotros hemos confeccionado nuestro Viva con un generoso volante en el bajo, pero si prefieres un look más discreto puedes quitarlo. Y no perderemos tiempo con cierres complicados: ponte Viva y listo. ¡Viva... Viva!



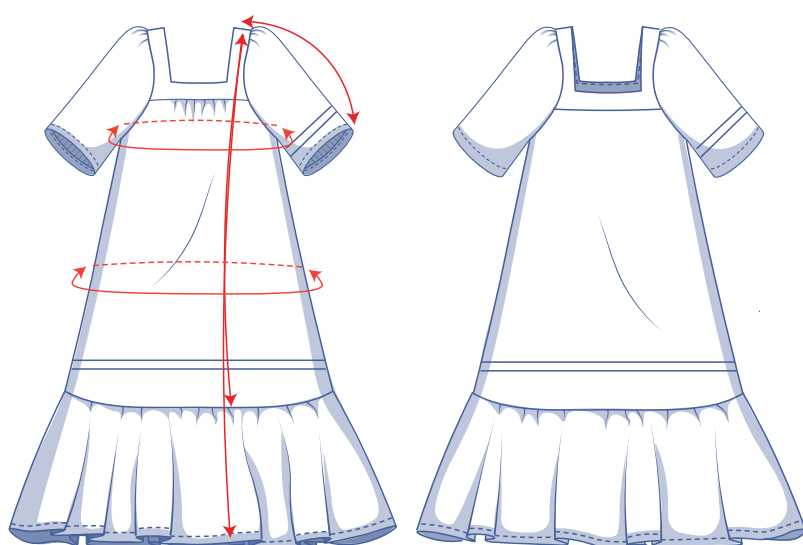
## guía de tallas (en cm)

talla	XS		S		M		L		XL		XXL		XXXL		
	32	34	36	38	40	42	44	46	48	50	52	54	56	58	60
altura	160	164	166	167	168	169	170	171	172	172	172	172	172	172	172
CP (contorno pecho)	76	80	84	88	92	96	100	104	110	116	122	128	134	140	146
CA (contorno cadera)	86	90	94	97	100	103	106	109	115	120	125	130	135	140	145

Elige la talla en función de tu **medida de contorno de pecho**. ¿Tu medida de contorno de cadera es mayor que la que indica la guía de tallas? En ese caso, comprueba la medida de contorno de cadera en la siguiente tabla para ver si es lo suficientemente amplia o necesitas modificar el patrón. Es fácil. Al dibujar el patrón, traza desde la línea de tu talla a la línea de la otra.



## medidas del patrón (en cm)



Las medidas de esta tabla son las medidas del patrón según el tejido utilizado y sirven como referencia. Se ha añadido holgura a las medidas de ancho (sobre las medidas exactas del cuerpo) para conseguir un ajuste más cómodo. Viva está diseñado para tener un **corte suelto**. Según el estilo que prefieras, puedes escoger una talla más o menos que la recomendada.

== acorta o alarga el patrón por aquí

talla	XS	S	M	L	XL	XXL	XXXL
largo con volante	122,5	123,75	124,75	125,75	128,5	130	131,75
largo sin volante	87,75	88,75	90	91	93,5	95,25	96,75
largo de manga*	41,5	42,75	44,5	46,25	48	50,25	52,5
contorno pecho	87,75	96,5	105,25	114,25	124,25	137,25	150,25
contorno cadera	110,25	119	128	136,75	147	160	173

\* Incluye largo de hombro.

Compara las medidas indicadas con las medidas tomadas o deseadas. **Alarga** o **acorta** el vestido y/o las mangas cortando las piezas del patrón por las líneas dobles. Después, aumenta la distancia entre las piezas cortadas (para alargar) o superpón las piezas (para acortar). Asegúrate de que las líneas CD y CT y las costuras laterales están bien rectas.



### IMPORTANTE

Adapta la cantidad de tela en base a estas alteraciones.

## materiales



- Hilo
- Entretela termoadhesiva: máx. 60 cm
- Tela: ver tabla

tela para el vestido con volante		XS	S	M	L	XL	XXL	XXXL
tela de 110 cm de ancho	cm	355	370	380	390	415	430	455
tela de 140 cm de ancho	cm	275	275	280	345	360	420	440

Los planos de corte correspondientes se encuentran en la página 6 de estas instrucciones de costura.

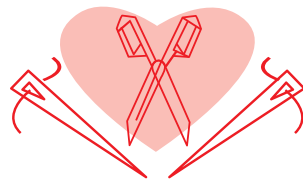
tela para el vestido sin volante		XS	S	M	L	XL	XXL	XXXL
tela de 110 cm de ancho	cm	235	240	245	250	260	290	325
tela de 140 cm de ancho	cm	190	190	195	200	205	260	265

Los planos de corte correspondientes se encuentran en la página 6 de estas instrucciones de costura.

**telas recomendadas** ¡Cuántas posibilidades! Popelín, chambray, lycell, muselina, crepé (viscosa, poliéster, etc.), satén, broderie anglaise, encaje... ¡y la lista sigue! Para unas mangas llamativas escoge una tela más rígida. ¡Estamos deseando ver lo que eliges!



# Proud to be #Sewista



## piezas y márgenes de costura (en cm)

Para coser la prenda como se describe en las instrucciones, dibuja el margen de costura alrededor de las piezas del patrón, en el papel, antes de cortar la tela. Si estás usando un patrón en PDF, puedes imprimir el patrón con o sin margen de costura.

Para más información, mira el [vídeo](#).

1. delantero: 1x en el doblez de la tela
2. canesú delantero: 2x en el doblez de la tela
3. trasero: 1x en el doblez de la tela
4. canesú trasero: 2x en el doblez de la tela
5. manga: 2x
6. volante delantero: 1x en el doblez de la tela
7. volante trasero: 1x en el doblez de la tela
8. bolsillo: 4x

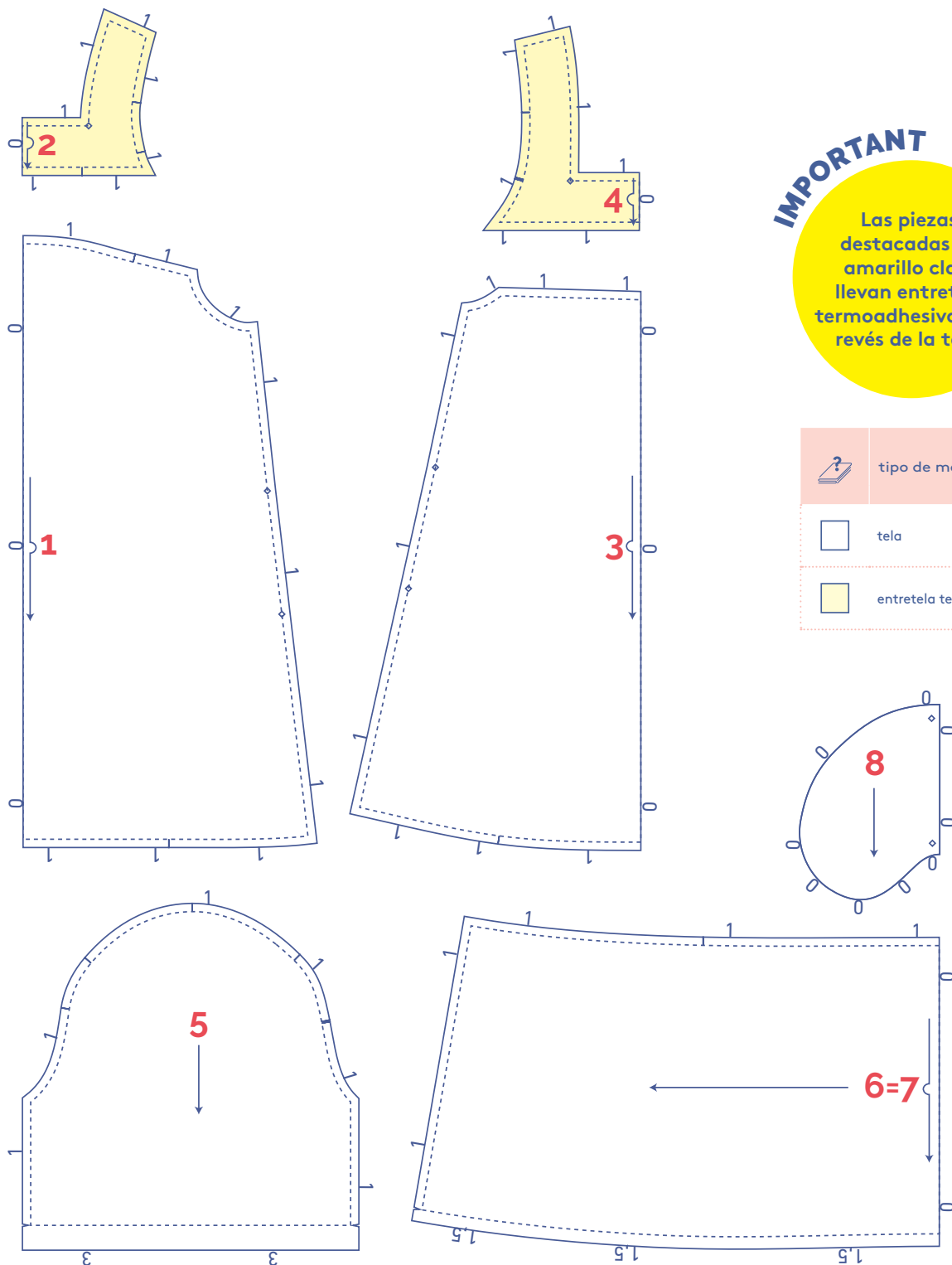
### IMPORTANTE

Las piezas 6 y 7 son iguales.

### IMPORTANT

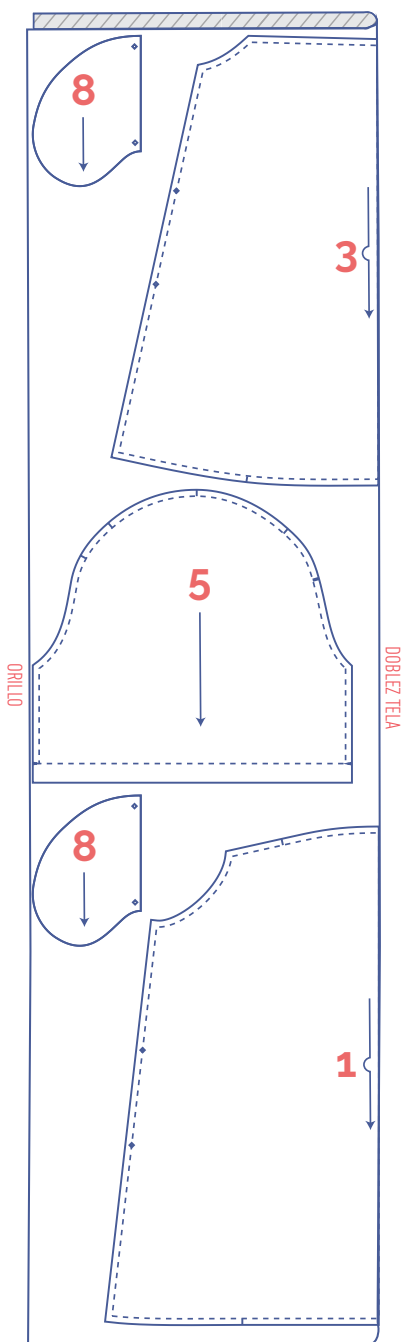
Las piezas destacadas en amarillo claro llevan entretela termoadhesiva en el revés de la tela.

	tipo de material
	tela
	entretela termoadhesiva

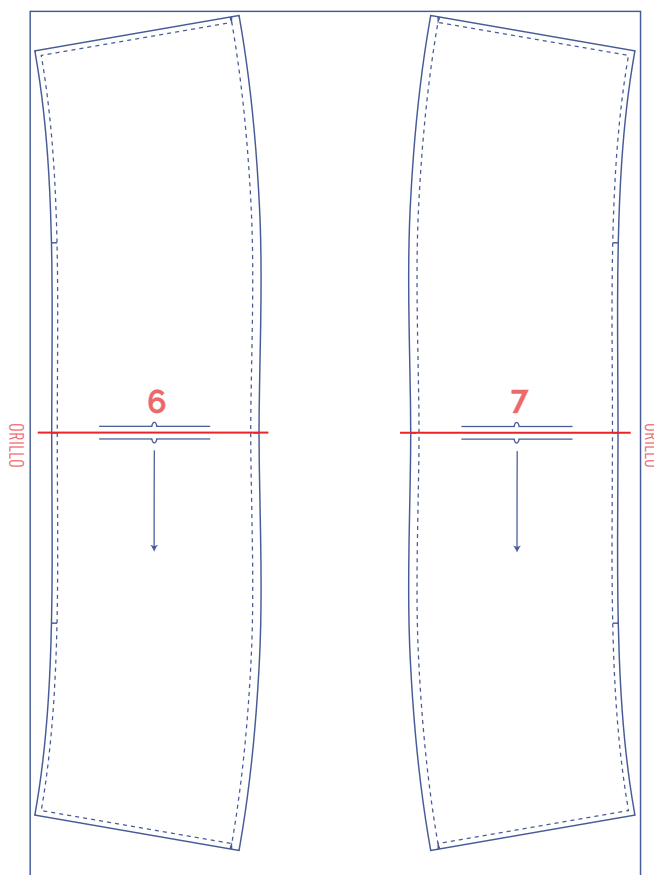


# plano de corte – telas lisas tela de 110 cm de ancho

XS - XL



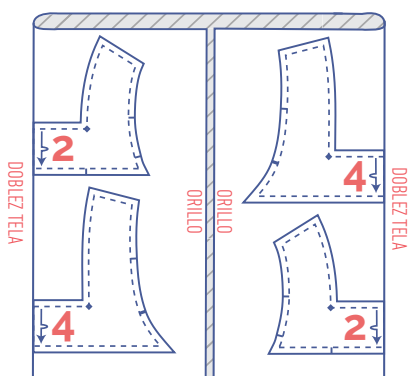
+



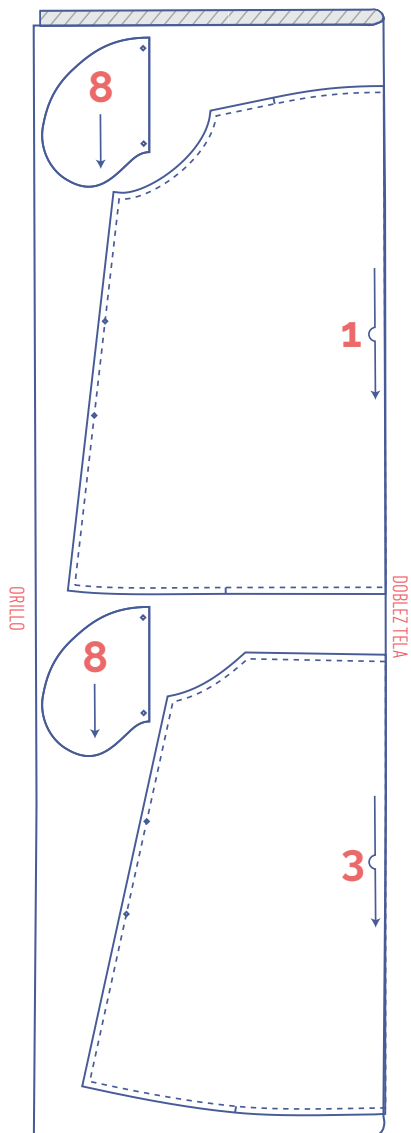
## IMPORTANTE

Las piezas 6 y 7 se han rotado 90° para entrar en el ancho de la tela. Si estás trabajando con una tela estampada o con dirección y quieres que todo esté en el mismo sentido, puede que necesites algo más de tela.

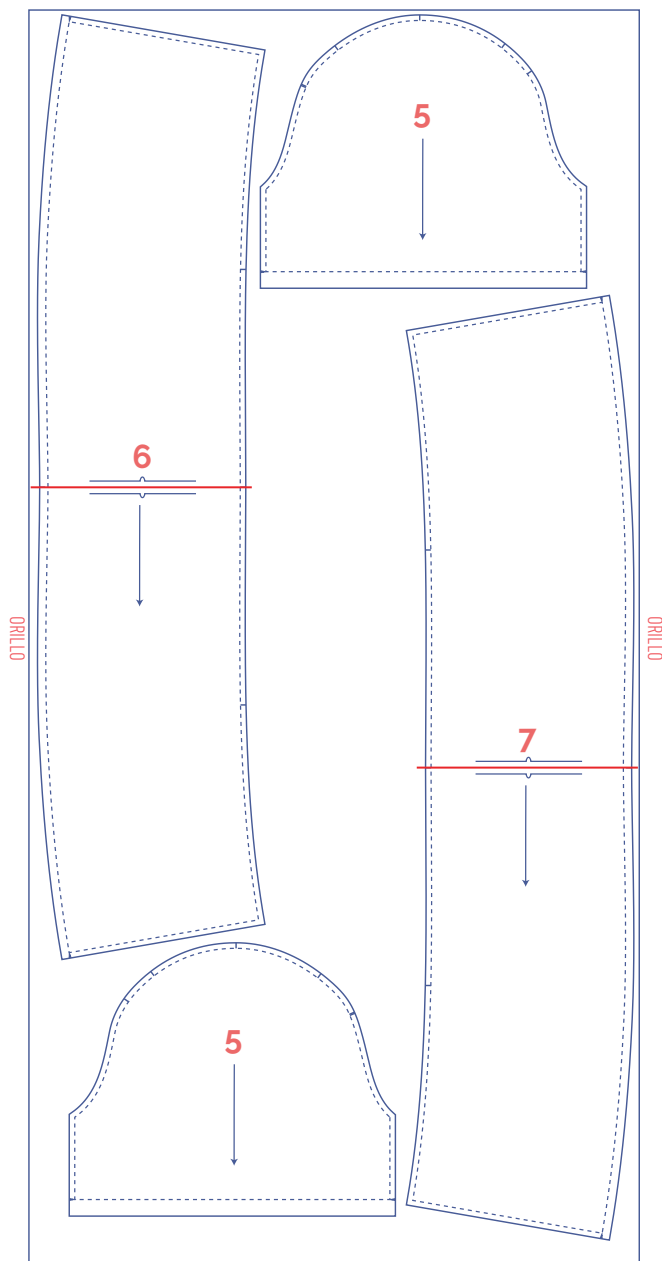
+



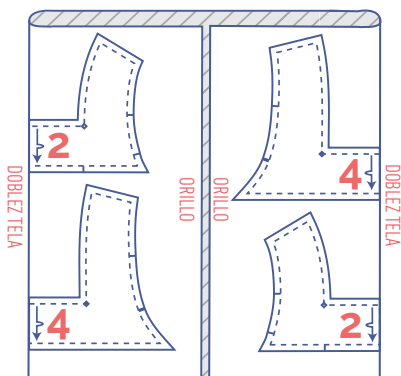
XXL - XXXL



+



+



### IMPORTANTE

Al estar la tela abierta en una sola capa deberás cortar la pieza 5 en espejo para tener una manga derecha y otra izquierda.

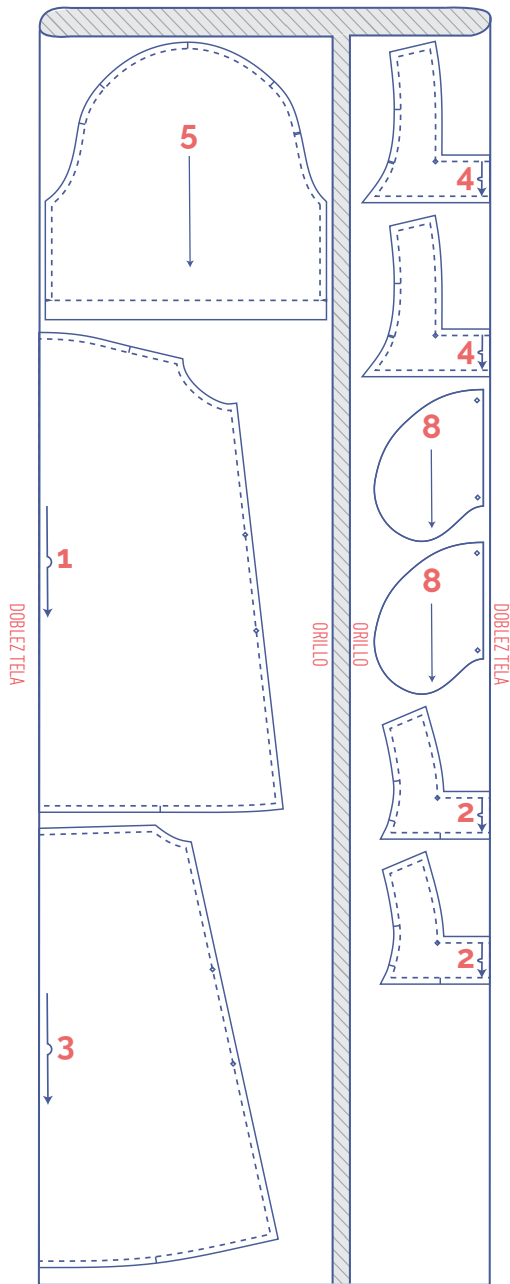
Las piezas 6 y 7 se han rotado 90° para entrar en el ancho de la tela. Esto puede suponer un problema si se está trabajando con una tela estampada o con dirección.

### marca las piezas del patrón

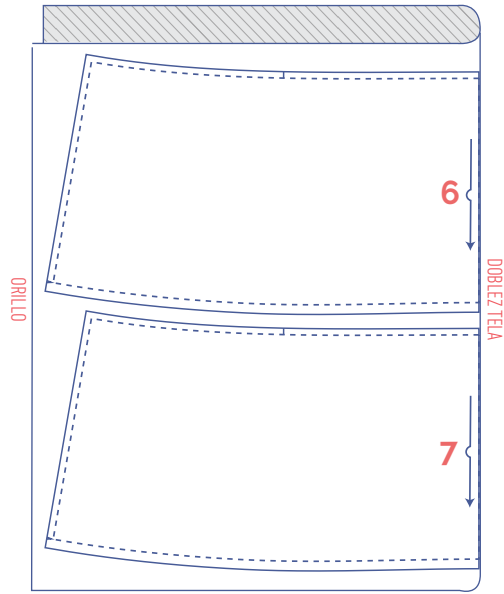
	corta el papel y la tela en los siguientes puntos		marca los siguientes puntos con un hilván
	un corte		punto central
	doble corte		
V	muesca en V/doblez de la tela		

plano de corte – telas lisas  
tela de 140 cm de ancho

XS - M

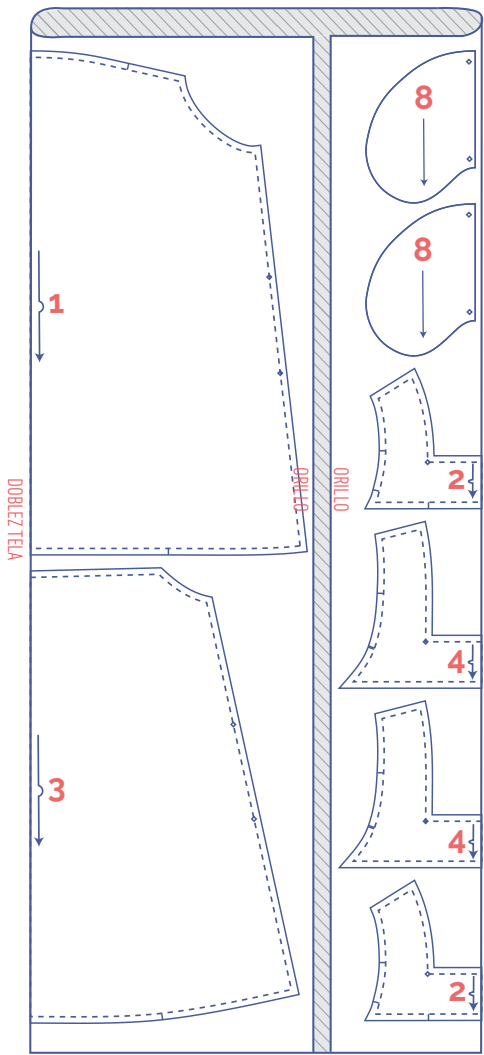


+

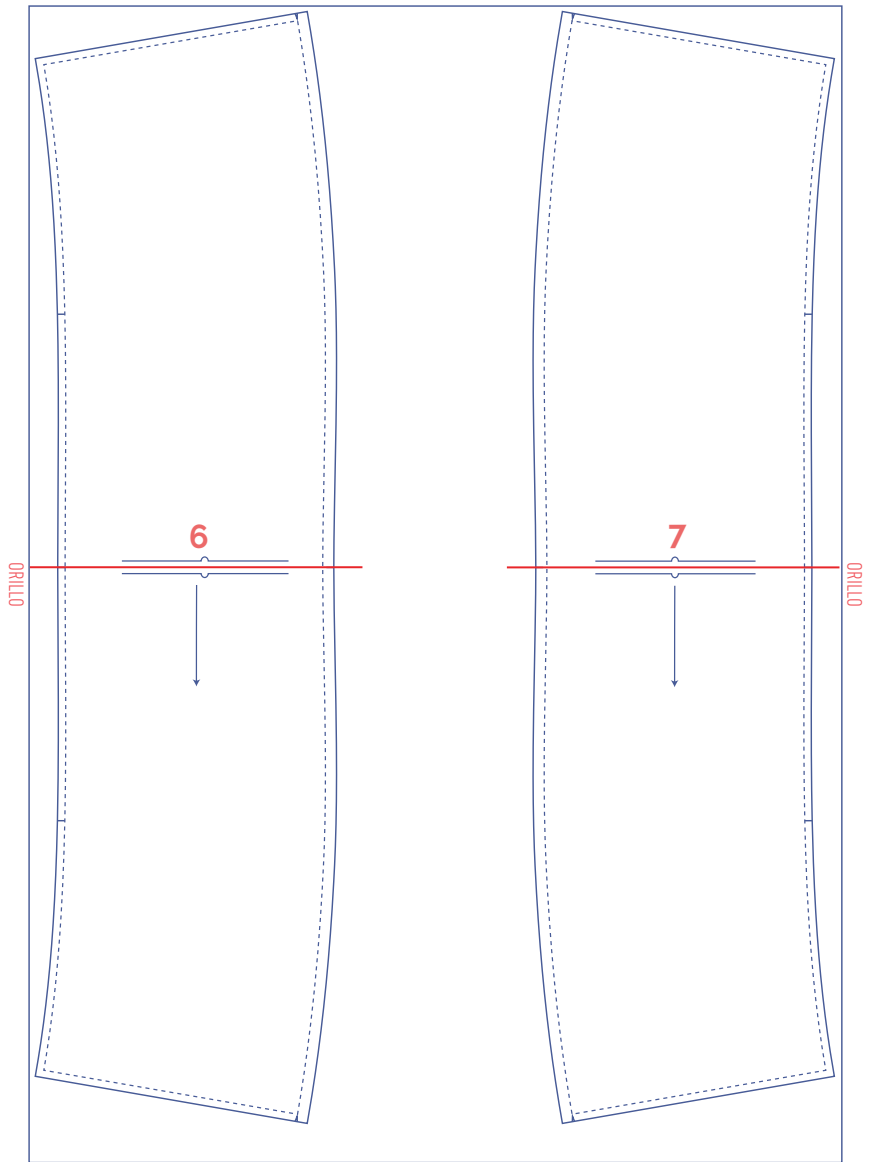




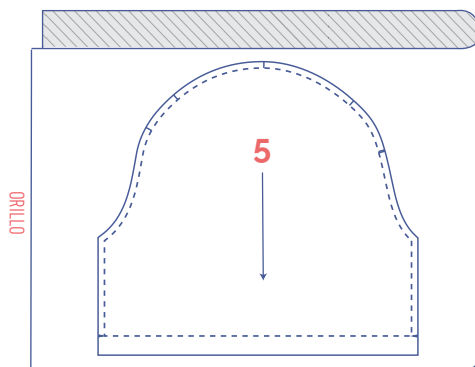
L - XL



+



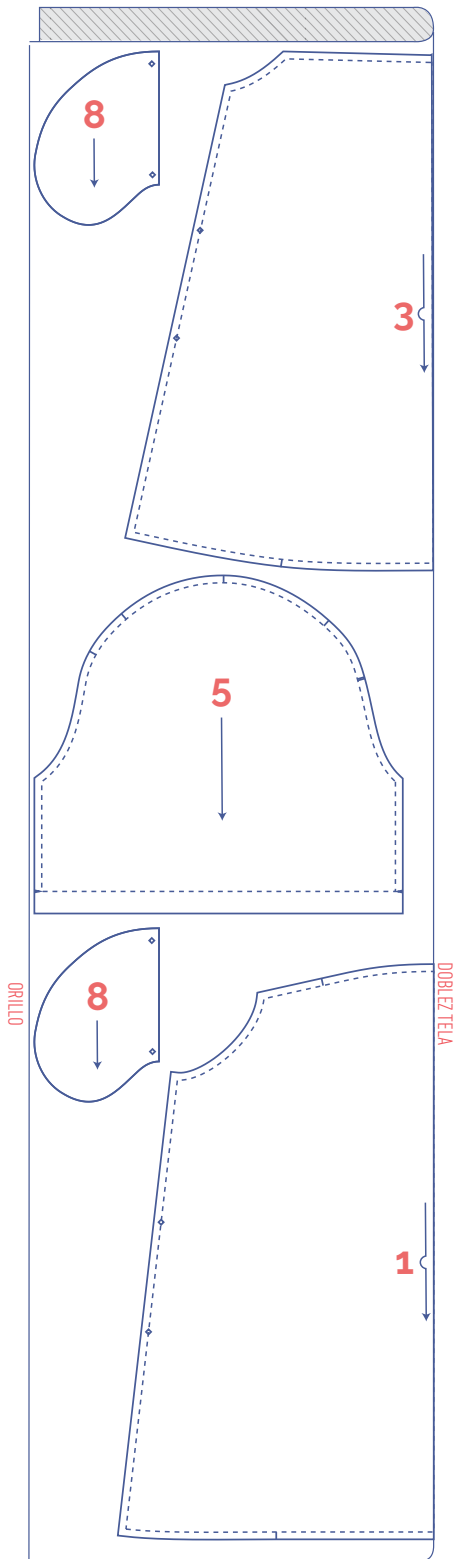
+



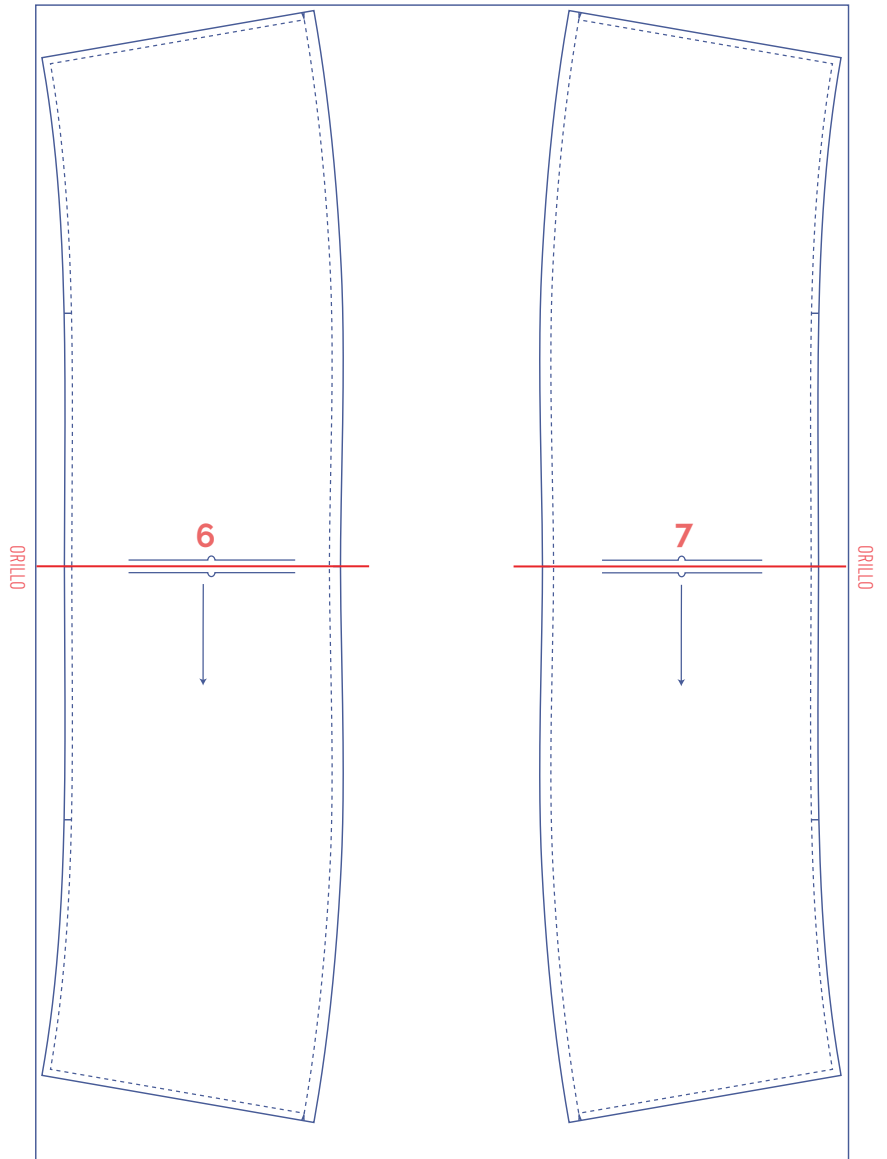
### IMPORTANTE

Las piezas 6 y 7 se han rotado 90° para entrar en el ancho de la tela. Esto puede suponer un problema si se está trabajando con una tela estampada o con dirección.

XXL - XXXL

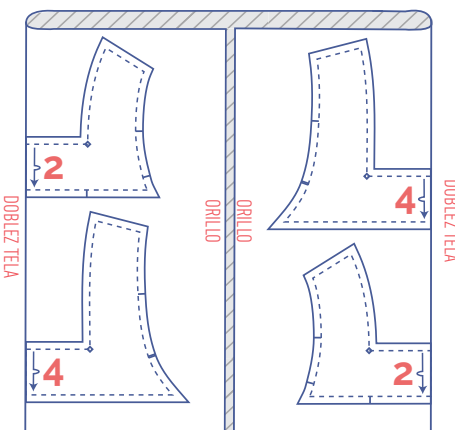


+



### IMPORTANTE

Las piezas 6 y 7 se han rotado 90° para entrar en el ancho de la tela. Si estás trabajando con una tela estampada o con dirección y quieres que todo esté en el mismo sentido, puede que necesites algo más de tela.



### marca las piezas del patrón



corta el papel y la tela en los siguientes puntos

| un corte

|| doble corte

V muesca en V/doblez de la tela



marca los siguientes puntos con un hilván



punto central

# confección



El método utilizado para los acabados de la prenda dependerá del tejido empleado. Las piezas se cosen siempre con los derechos enfrentados, a menos que se indique lo contrario.

D delantero

T trasero

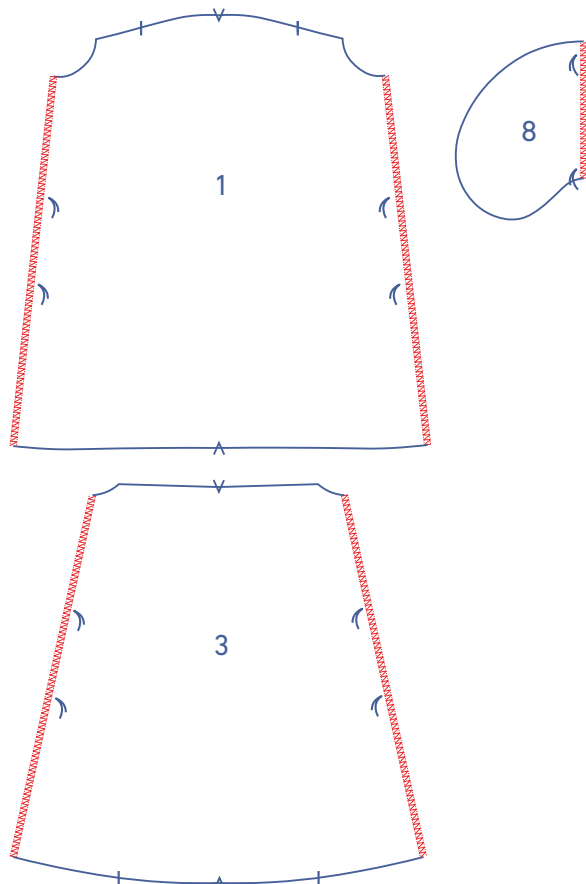
CD centro delantero

CT centro

 derecho

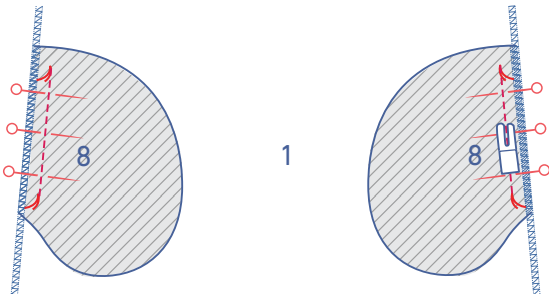
 revés

 entretela termoadhesiva

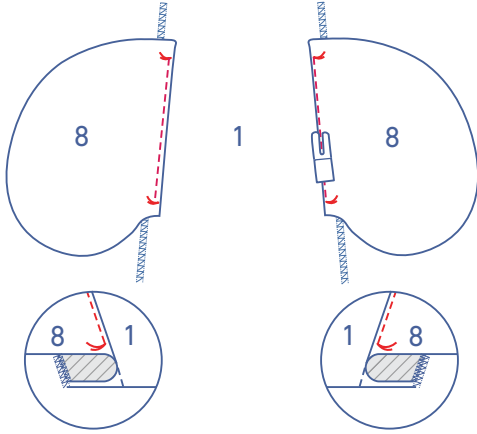


**1**

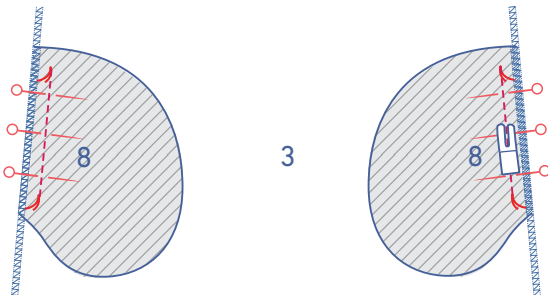
Remata los bordes indicados de delantero (1), trasero (3) y los lados rectos de las piezas de bolsillo (8) con una puntada tipo overlock.



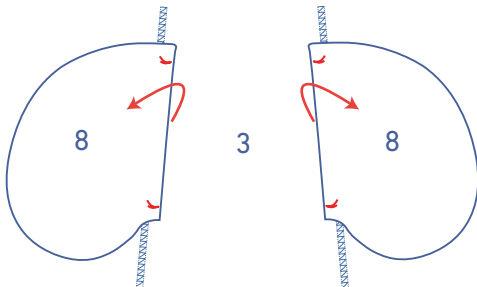
Sujeta con alfileres los lados rectos de dos de las cuatro piezas de bolsillo al delantero haciendo coincidir los hilvanes. Cose entre los hilvanes.



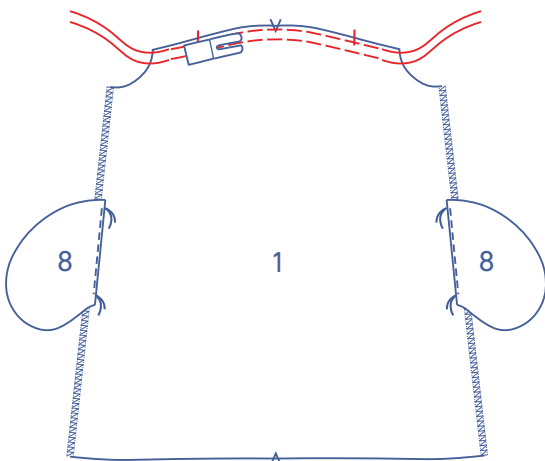
Dobla el bolsillo y el margen de costura y cose el bolsillo al margen de costura de debajo.



Sujeta con alfileres los lados rectos de las dos piezas de bolsillo restantes al trasero haciendo coincidir los hilvanes. Cose entre los hilvanes.

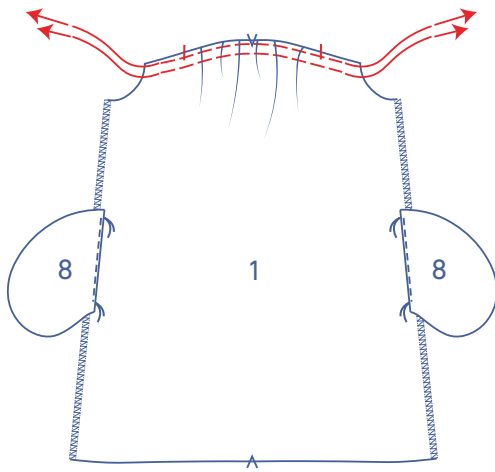


Dobla las piezas de bolsillo.

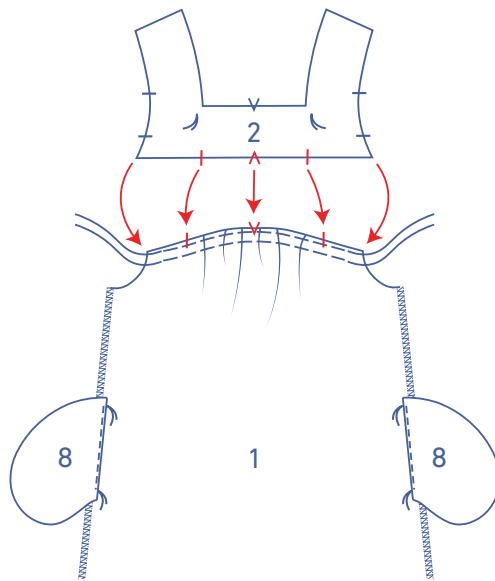


## 2

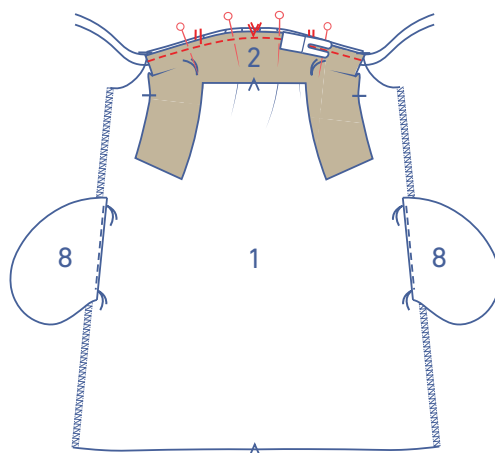
Con puntada larga y poca tensión de hilo, cose dos líneas paralelas en la parte superior del delantero hasta justo pasar los piquetes indicados. Deja los hilos largos al principio y al final de cada costura.



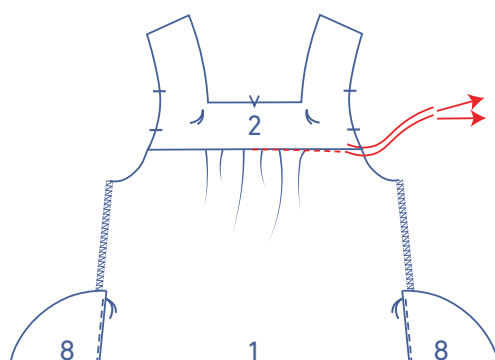
Tira cuidadosamente de los hilos para fruncir la tela.



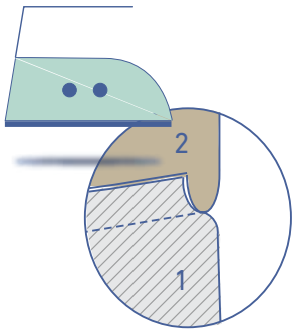
Distribuye los frunces hasta que los piquetes del delantero coincidan con los del canesú delantero (2).



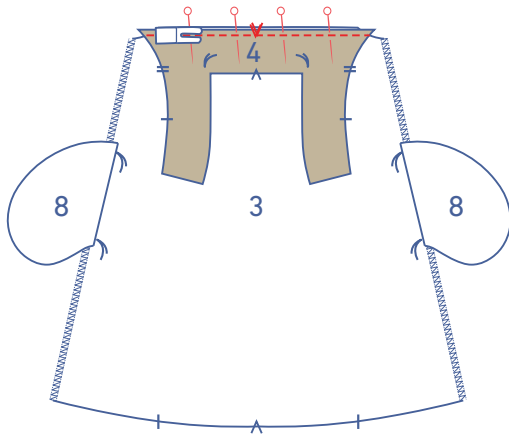
Sujeta con alfileres y cose el delantero al canesú delantero, haciendo coincidir los piquetes.



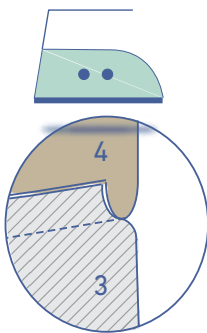
Retira los hilos de fruncir.



Plancha los márgenes de costura hacia el canesú.



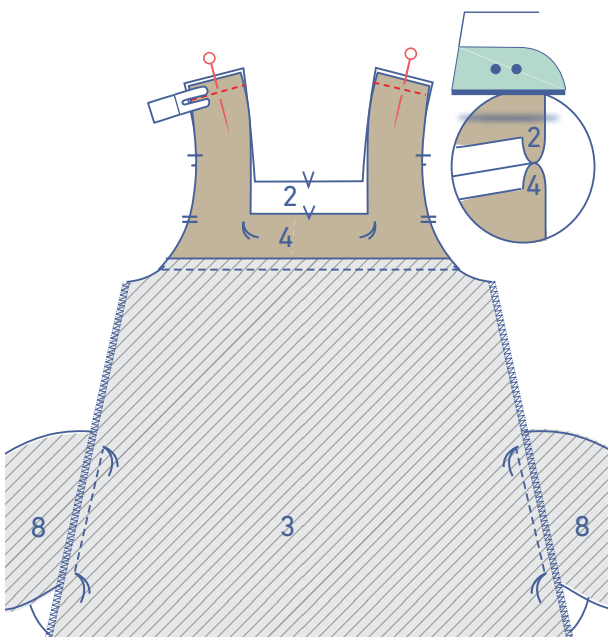
Sujeta con alfileres y cose el trasero al canesú trasero (4) haciendo coincidir los piquetes.

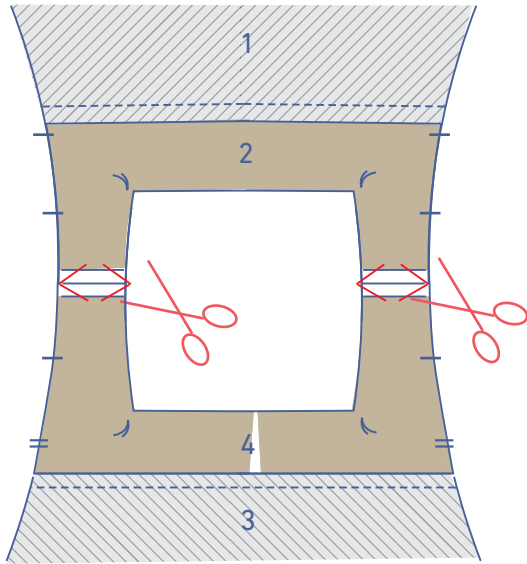


Plancha los márgenes de costura hacia el canesú.

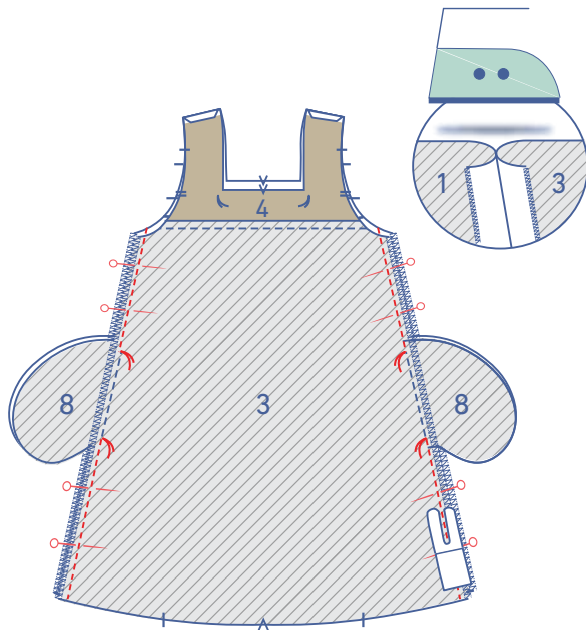
### 3

Sujeta con alfileres los hombros y cose. Plancha las costuras abiertas.

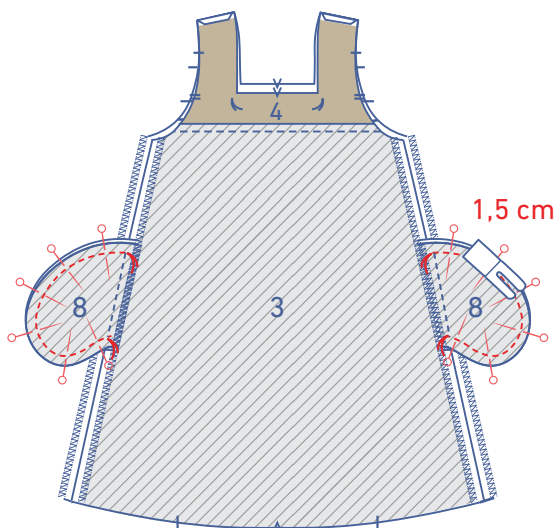




Haz cortes en diagonal en el margen de costura de las esquinas para evitar que quede abultado.

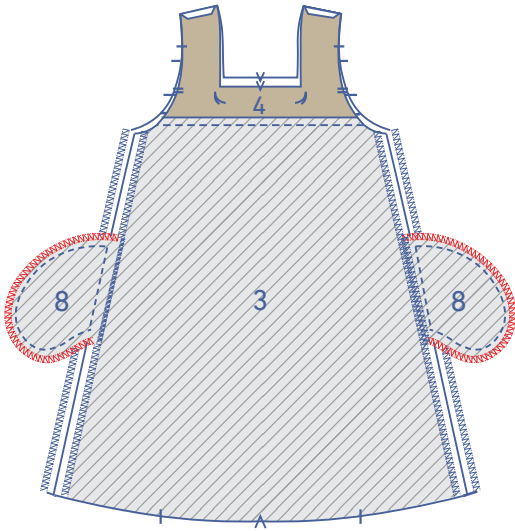


Sujeta con alfileres y cose los costados. Cose hasta el hilván que indica la parte superior de la abertura de bolsillo. Después, continúa cosiendo desde el siguiente hilván hasta el bajo. Plancha las costuras abiertas.



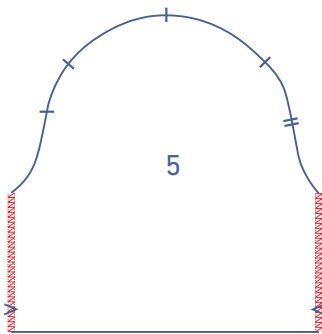
Sujeta con alfileres y cose el contorno de las piezas de bolsillo a 1,5 cm.

Pule las costuras con una puntada tipo overlock.

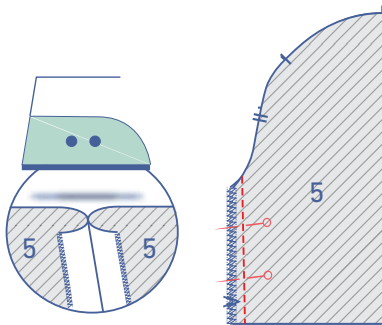


## 4

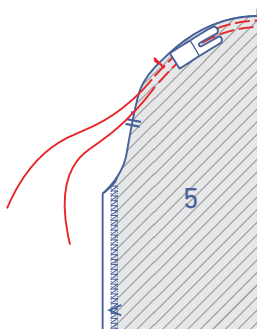
Remata los laterales de las mangas (5) con una puntada tipo overlock.



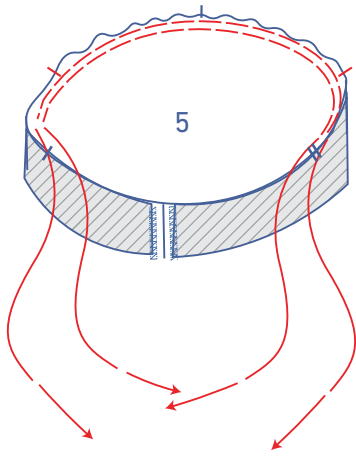
Sujeta con alfileres y cierra las mangas. Plancha las costuras abiertas.



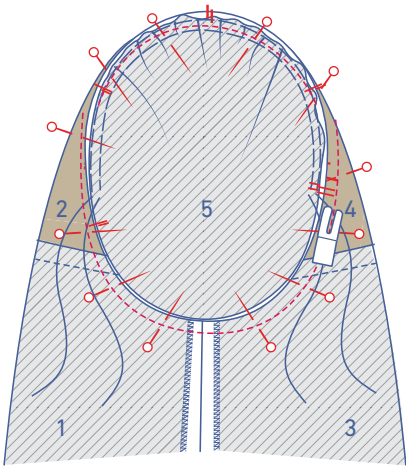
Con puntada larga y poca tensión de hilo, cose dos líneas paralelas en la parte superior de la manga hasta justo pasar los piquetes indicados. Deja los hilos largos al principio y al final de cada costura.



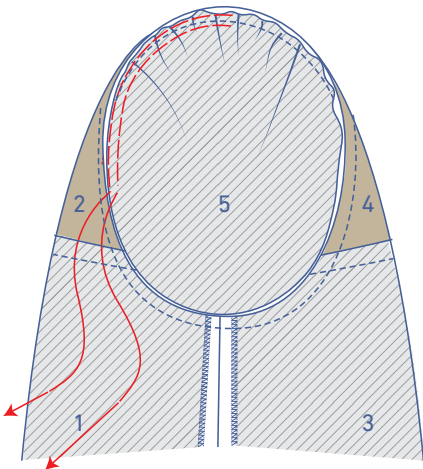




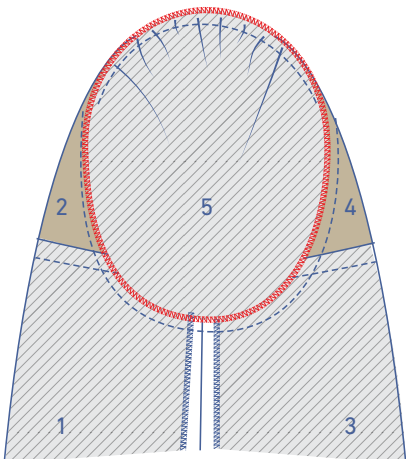
Tira cuidadosamente de los hilos para fruncir la tela.



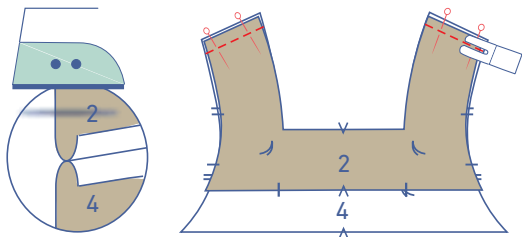
Sujeta con alfileres y cose la manga al vestido haciendo coincidir los piquetes. El piquete simple indica el delantero y el doble el trasero. El piquete simple de la parte superior debe estar alineado con la costura de hombros. Distribuye los frunces hasta que los piquetes simples de la manga coincidan con los del canesú.



Retira los hilos de fruncir.

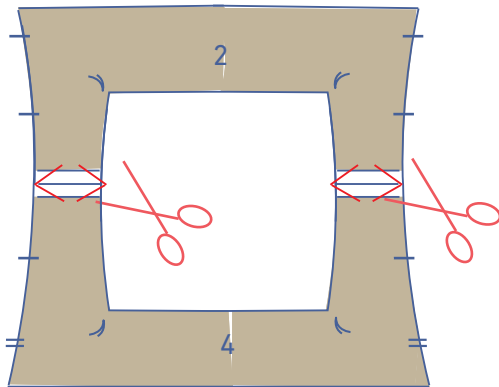


Pule las costuras con una puntada tipo overlock.

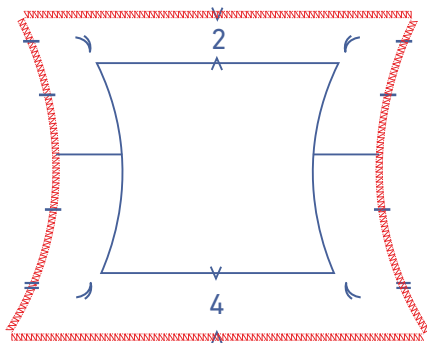


## 5

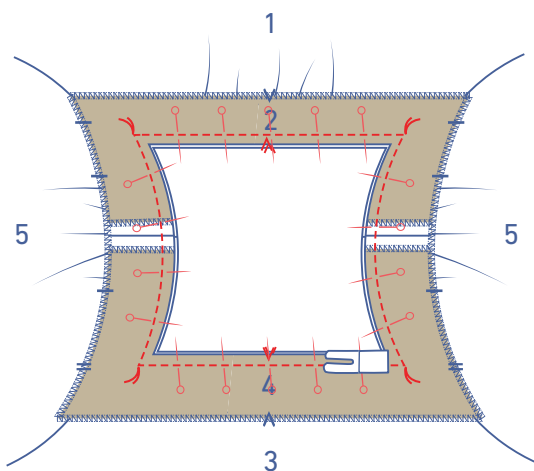
Sujeta con alfileres los hombros de las otras piezas de canesú delantero y trasero juntas y cose (este es el canesú interior). Plancha las costuras abiertas.



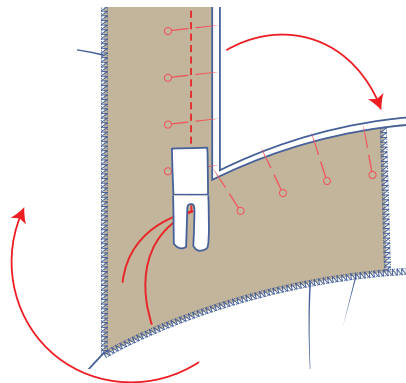
Haz cortes en diagonal en el margen de costura de las esquinas para evitar que quede abultado.



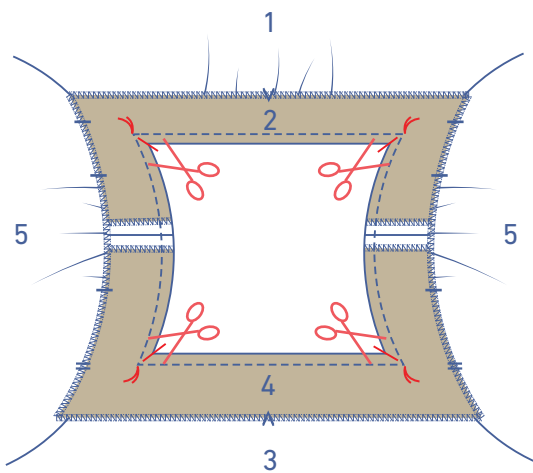
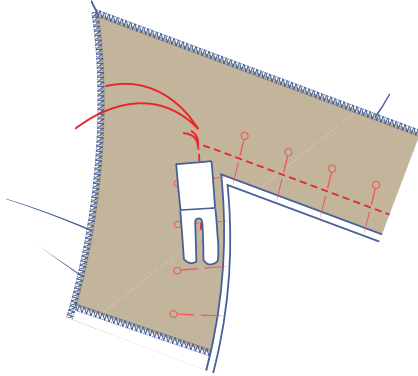
Remata los bordes indicados con una puntada tipo overlock.



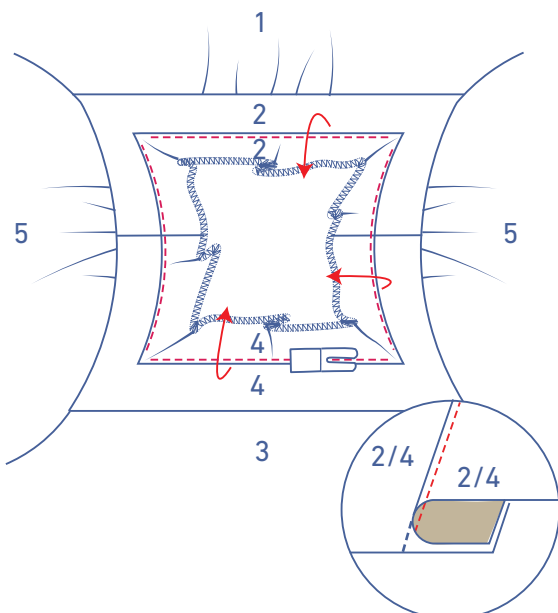
Coloca el canesú interior que acabas de confeccionar sobre el escote del vestido, derecho contra derecho.



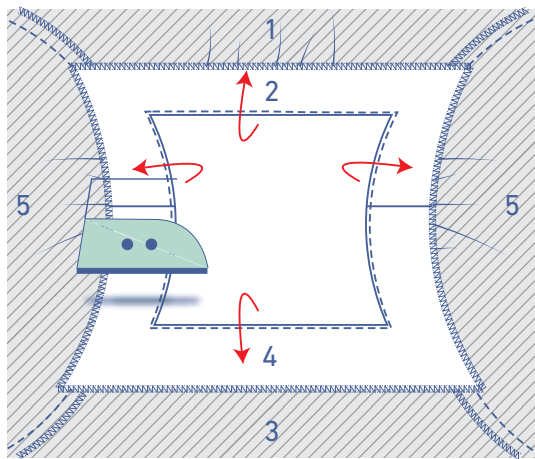
Cose el escote. En cada una de las esquinas deja la aguja clavada en la tela (indicadas por los hilvanes), levanta el prensatelas, gira la prenda, vuelve a bajar el prensatelas y sigue cosiendo.



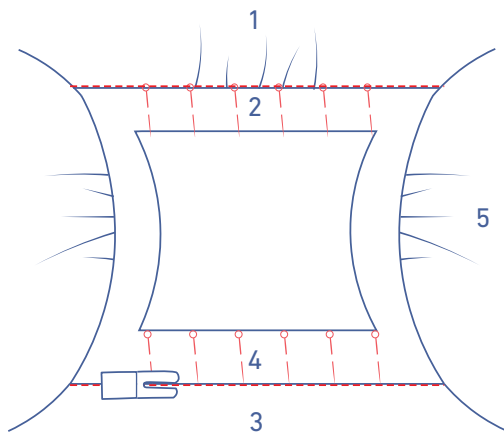
Haz cortes en diagonal en el margen de costura de las esquinas. Para conseguir ángulos bien limpios y rectos, corta hasta justo antes del hilván.



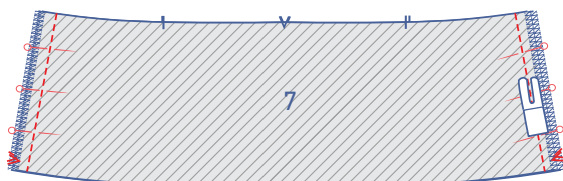
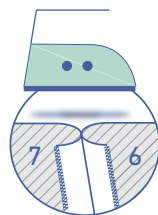
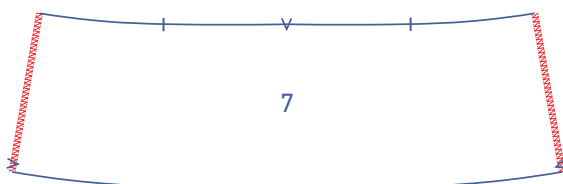
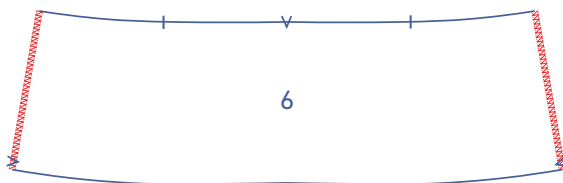
Dobla el canesú interior y cóselo al margen de costura de debajo, junto a la costura. Cose lo más cerca posible de las esquinas. El objetivo es crear un escote bonito y recto que no se vuelva o se abra cuando lleves el vestido. Mantén la vista bien estirada para coser los lados rectos con la tela lo más plana posible.



Vuelve el canesú interior hacia el revés y plancha bien plano.



Sujeta con alfileres las dos piezas de canesú juntas por el derecho del vestido. A continuación, cose por la costura de montaje, donde se indica, para fijar el canesú interior.

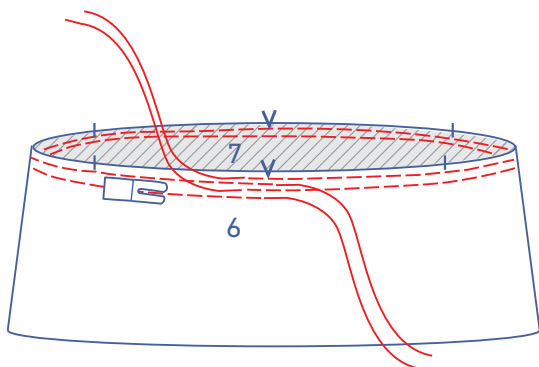


## 6

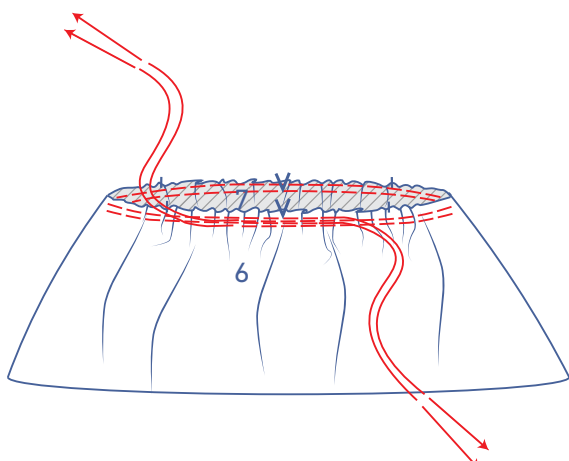
Remata los bordes indicados del volante delantero (6) y trasero (7) con una puntada tipo overlock.

Sujeta con alfileres y cose los costados. Plancha las costuras abiertas.

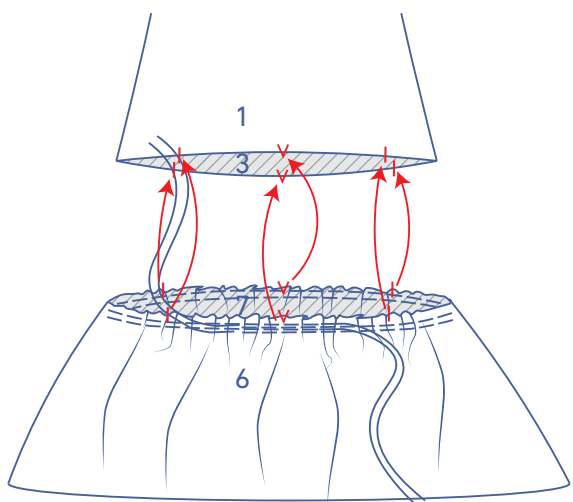
Con puntada larga y poca tensión de hilo, cose dos líneas paralelas en la parte superior del volante. Deja los hilos largos al principio y al final de cada costura.



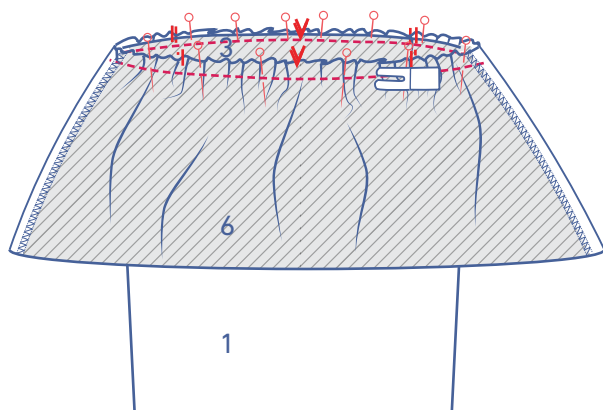
Tira cuidadosamente de los hilos para fruncir la tela.

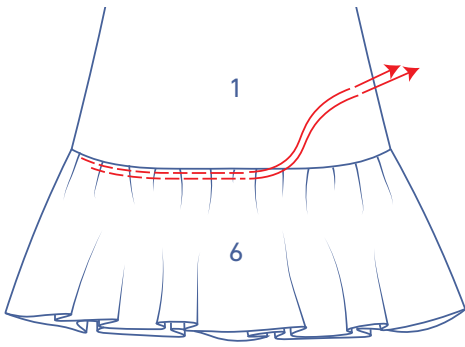


Distribuye los frunces hasta que los piquetes del volante coincidan con los de la parte inferior de delantero y trasero.

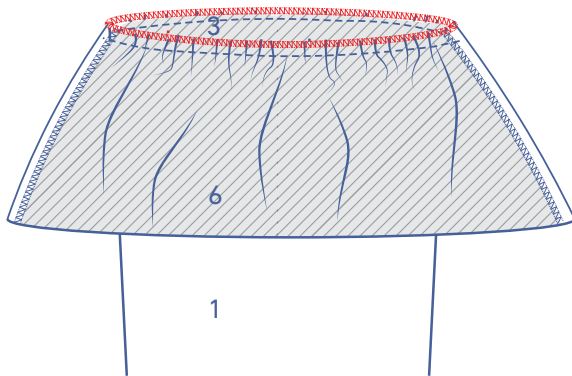


Desliza el volante sobre la falda, derecho contra derecho. Sujeta con alfileres y cose el volante al vestido haciendo coincidir los piquetes.

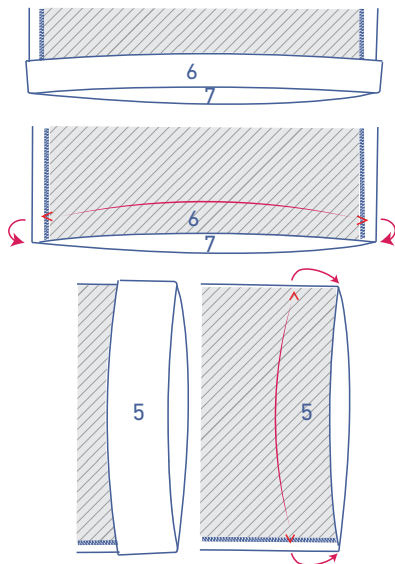




Retira los hilos de fruncir.



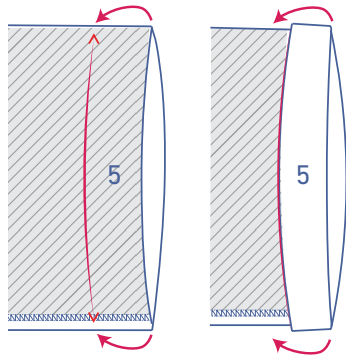
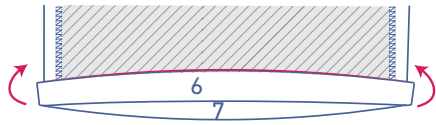
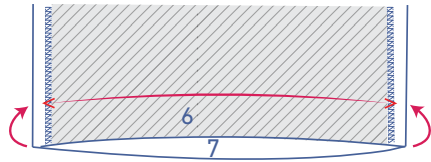
Pule las costuras con una puntada tipo overlock.



## 7

Plancha el margen de costura para el dobladillo del vestido y las mangas hacia el revés y vuelve a abrir.

Coloca el borde sobre la línea de pliegue y dobla otra vez.



Cose junto al borde.

